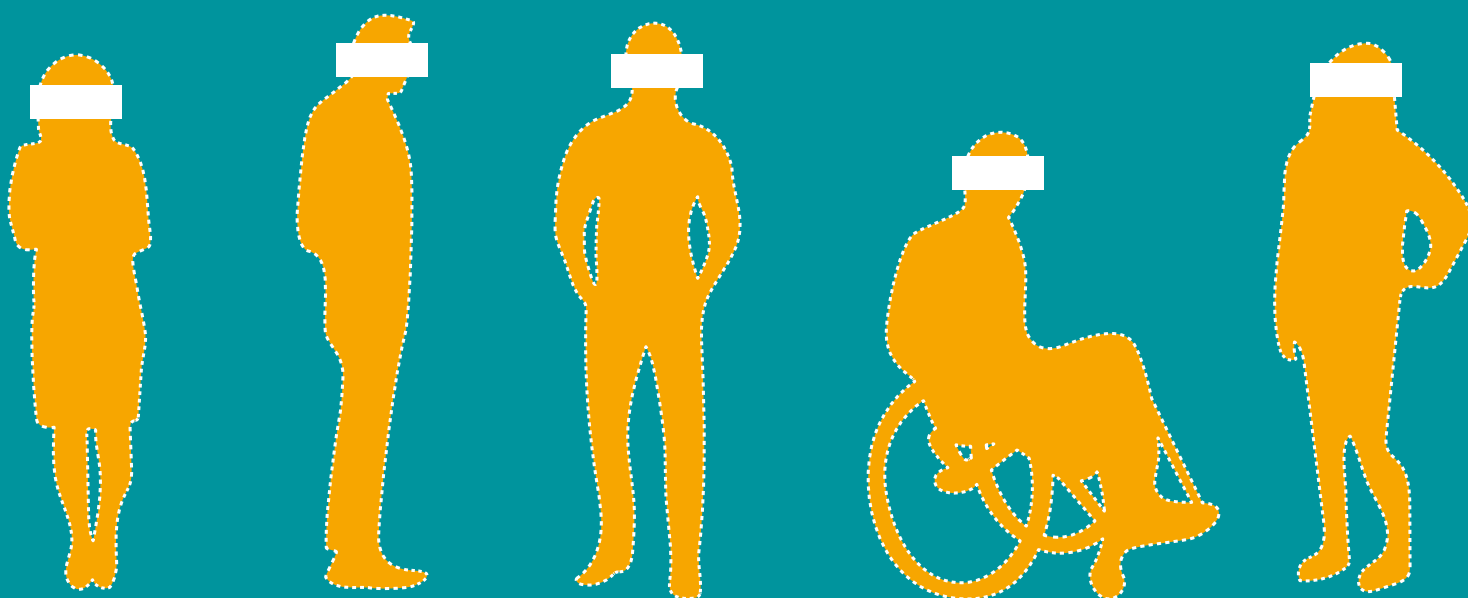


# Преступления на почве ненависти к коренным народдам



# Преступления на почве ненависти к коренным народам

На протяжении веков общины коренных народов страдали от нетерпимости и подвергались дискриминации, включая негативный дискурс и распространение стереотипов, в том числе в регионе ОБСЕ. Очень часто подобная нетерпимость может перерасти в преступления на почве ненависти к коренным народам. Преступления, направленные против коренных народов из разных групп, могут принимать различные формы - начиная с граффити и заканчивая актами насилия, мотивированными расистскими предубеждениями. Преступления на почве ненависти неизбежно оказывают сильное и продолжительное отрицательное влияние на жертв, усиливают существующее неравенство, подрывают безопасность и социальную сплоченность общества. Преступления на почве ненависти к коренным народам являются посланиями, которые сообщают о неприятии и адресованы жертвам – представителям коренных народов и их общинам, а также обществу в целом. Сами по себе такие преступления также подчёркивают, что имеют место более широкие тенденции нетерпимости по отношению к меньшинствам, маргинализированным и другим уязвимым группам. Как и в случае с другими формами нетерпимости и дискриминации, борьба с преступлениями на почве ненависти к коренным народам требует согласованных и последовательных действий всех заинтересованных сторон. В данном информационном листке освещаются последствия преступлений на почве ненависти к коренным народам и даются рекомендации по выявлению, регистрации и противодействию таким преступлениям.

## Что такое преступление на почве ненависти?

**Уголовное преступление + мотив предубеждения = преступление на почве ненависти**

- Преступления на почве ненависти состоят из двух элементов: уголовного преступления и мотива, основанного на предубеждении.
- Во-первых, преступления на почве ненависти требуют наличия факта совершенного уголовного преступления. Иными словами, совершенное деяние должно квалифицироваться как преступление согласно уголовному законодательству. Если состав основного преступления отсутствует, то отсутствует и преступление на почве ненависти.
- Суть второй составляющей преступления на почве ненависти заключается в том, что преступник совершает уголовно наказуемое деяние, побуждаемый определенным мотивом или мотивами, основанными на предубеждении (например, предубеждении в отношении инвалидности, религиозной или этнической принадлежности, цвета кожи и/или пола жертвы). Наличие мотива, основанного на предубеждении – вот что отличает преступления на почве ненависти от обычных преступлений.
- Преступление на почве ненависти имеет место, когда преступник намеренно выбирает объектом преступления имущество

или лицо, имеющее одну или несколько защищаемых характеристик, либо проявляет враждебность в отношении защищаемой характеристики (характеристик) в ходе совершения преступления.

## В чем особенности преступлений на почве ненависти к коренным народам?

Преступления на почве ненависти к коренным народам – это **уголовные преступления, мотивированные расистскими предубеждениями в отношении коренных народов**, а также людей или групп, которые связаны с коренными народами или воспринимаются как таковые из-за их фактической или предполагаемой «расовой», этнической или языковой принадлежности, либо религии, убеждений или другого статуса. Жертвами преступлений на почве ненависти к коренным народам могут стать как люди, которые идентифицируют себя как представители коренных народов, так и те, кто ими не являются, но воспринимаются как таковые.

Преступления на почве ненависти к коренным народам могут быть также направлены против людей или имущества в связи с их принадлежностью к определенным объединениям, профессиональной деятельностью или же активной позицией в борьбе с расизмом в отношении коренных народов или в решении других вопросов, связан-

ных с коренными народами, таких как, например, доступ к жилью или отстаивание прав коренных народов на землю.

Преступления на почве ненависти к коренным народам могут принимать самые разные формы. Жертвы могут стать объектом преследований за ношение традиционной одежды, разговор на языке коренных народов, проживание в местности, где, как известно, проживают коренные народы, или исповедание религиозных традиций коренных народов. Они также могут стать объектами преступления сразу из-за нескольких характеризующих их черт, включая, например, принадлежность к определенному полу, исповедование определенной религии или убеждений.

Преступления на почве ненависти затрагивают женщин, мужчин и других лиц по-разному, что подчеркивает необходимость применения целостного и многостороннего подхода к борьбе с такими преступлениями.

С 2002 года государства-участники ОБСЕ взяли на себя обязательство бороться с расизмом, ксенофобией, дискриминацией и нетерпимостью, а также предотвращать преступления на почве ненависти и адекватно реагировать на них в рамках принятой ОБСЕ концепции всеобъемлющей безопасности. Государства-участники ОБСЕ также отметили, что представители коренного населения могут сталкиваться с особыми трудностями при реализации своих прав, и подчеркнули, что обязательства ОБСЕ в полной мере распространяются на представителей этих народов.<sup>1</sup>

### Как распознать преступления на почве ненависти к коренным народам?

Существует ряд характерных признаков, которые позволяют выявить предубеждение против коренных народов при совершении потенциального преступления на почве ненависти. Такие 'индикаторы предубеждения' могут побудить правоохранительные органы расследовать правонарушение как преступление на почве ненависти к коренным народам и задействовать специальные механизмы защиты и поддержки жертв преступлений на почве ненависти.

Ниже приведены вопросы, ответы на которые могут помочь выявить преступления на почве ненависти к коренным народам:

- Воспринимают ли потерпевшие или свидетели произошедшее как инцидент, мотивированный расистскими предубеждениями по отношению к коренным народам?
- Имели ли место комментарии, письменные заявления, жесты или граффити, указывающие на предубеждение? К таковым относятся расистские оскорбления, клише, стереотипы и предрассудки, направленные против коренных народов.
- Являлся ли мишенью преступления объект собственности, использующийся в профессиональных целях, либо же имеющий юридическое, культурное или религиозное значение, например, поселение коренных народов, святыня и/или другие места, которые часто посещают представители коренных народов?
- Становилось ли соответствующее имущество ранее объектом инцидентов или преступлений на почве

ненависти к коренным народам?

- Можно ли было визуально определить, что жертва принадлежит к коренному населению? В момент инцидента занималась ли жертва деятельностью, направленной на защиту прав или потребностей общин коренных народов?
- Отличаются ли подозреваемый и жертва друг от друга своей этнической принадлежностью?
- Принадлежит ли подозреваемый/ая к группе, демонстрирующей ненависть по отношению к другим людям? К таковым можно причислить различные ультраправые группы или объединения, пропагандирующие расовую ненависть к коренным народам.
- Произошел ли инцидент после или во время политических кампаний, в ходе которых коренные народы обвинялись в различных социальных и экономических невзгодах или в наличии «особых привилегий»? Например, коренные народы могут

стать объектом нападок из-за своего активизма и стремления сохранить свой уникальный образ жизни, а также в случаях, когда они противостоят добывающей или другой промышленности.

- Произошел ли инцидент в период, значимый для коренных народов, например, в период проведения сезонных ритуалов или охоты, который мог повлиять на коренные народы и их имущество?
- Находилась ли жертва в момент инцидента в районе или близости от места или учреждения, связанного с коренными народами (например, поселения коренных народов)?
- Была ли жертва известной личностью (например, политической деятелем/деятельницей, художником/художницей или активистом/активисткой), о которой известно или предполагается, что она имеет коренное происхождение?
- Имеется ли какой-либо другой очевидный мотив?

### Примеры преступлений на почве ненависти к коренным народам

- Два молодых саама подверглись жестокому нападению в автобусе за то, что разговаривали на саамском языке.
- На автомобиль спортивной команды коренных жителей Америки неизвестные нанесли надпись «Возвращайтесь в резервацию» и свастику.
- Трансгендерная молодая персона из племени навахо подверглась физическому насилию и была оставлена умирать белым мужчиной, который впоследствии рассказывал о нападении, используя оскорбления в адрес коренного населения и трансфобные высказывания. Преступнику было предъявлено обвинение в убийстве.
- После решения Верховного суда, предоставившего группе саама контроль над рыболовством и охотой на мелкую дичь на их территории, местная саамская оленеводческая ассоциация и ее представители получили угрозы. В течение недели в этом районе было найдено около десяти оленьих туш.
- Во время пандемии COVID-19 коренные жители небольшого городка подверглись угрозам, когда один белый человек разместил в Facebook призыв «стрелять на поражение» во всех встречающихся коренных жителей, утверждая, что они инфицированы коронавирусом.

<sup>1</sup> ОБСЕ Хельсинский Документ, Вызов времени перемен, Решение № 6/92, «Человеческое измерение», гл. IV, Хельсинки, 10 июля 1992.

Отсутствие других мотивов также служит основанием для рассмотрения возможности наличия мотива предубеждения.

Преступления на почве ненависти к коренным народам должны отслеживаться и регистрироваться как отдельная категория или подкатегория преступлений, в зависимости от контекста конкретной страны. В тех случаях, когда в преступлении присутствует несколько мотивов, основанных на различных предубеждениях, необходимо зарегистрировать каждый и принять соответствующие меры в ходе расследования и привлечения к ответственности. Для более полного понимания последствий преступлений на почве ненависти к коренным народам, данные об этих преступлениях следует собирать и распределять по признаку пола жертв. Кроме того, сбор и распределение данных по половому признаку поможет определить соответствующие меры и действия, необходимые для эффективного противодействия таким преступлениям.

При расследовании преступлений на почве ненависти к коренным народам и в ходе борьбы с ними важно учитывать возможность множественной идентичности жертвы (например, веро-

исповедание, убеждения или пол). Это может иметь значительные последствия для жертв и на то, как на них влияет преступление на почве ненависти, и, в свою очередь, на то, какая поддержка им необходима.

### **Сообщения о преступлениях на почве ненависти к коренным народам, предотвращение таких преступлений и реагирование на них**

Заявления о преступлениях на почве ненависти к коренным народам, как и в случаях иных преступлений на почве ненависти, подаются жертвами крайне редко, а также недостаточно тщательно фиксируются правоохранными органами. Это обусловлено множеством факторов, в частности, жертвы могут испытывать недоверие к властям из-за исторических несправедливостей или негативного опыта в прошлом, а также опасаться возможной дальнейшей виктимизации со стороны сотрудников полиции. Кроме того, коренные народы могут быть недостаточно представлены в законодательстве и политических документах, касающихся преступлений на почве ненависти, а сотрудники полиции могут не обладать достаточными навыками для

выявления и регистрации преступлений на почве ненависти к коренным народам. Это затрудняет получение точной картины проблемы, разработку адекватных механизмов правовой защиты от таких преступлений, а также предоставление соответствующей поддержки и защиты жертвам.

Эффективный доступ к правосудию остается критической проблемой для жертв, и государства-участники ОБСЕ должны решать эту проблему путем серьезных структурных изменений в методах борьбы с преступлениями на почве ненависти, которые используются правоохранными и судебными органами.

Правительства должны играть центральную роль в обеспечении доступа потерпевших к правосудию, начиная с первоначальной оценки потребностей потерпевших сотрудниками полиции и заканчивая предоставлением соответствующей защиты и поддержки каждому потерпевшему. Неспособность эффективно расследовать преступления на почве ненависти, в том числе преступления на почве ненависти к коренным народам, влечет за собой пагубные последствия для потерпевших и общества в целом.

Многие организации гражданского общества, занимающиеся вопросами толерантности и недискриминации, признали важность мониторинга преступлений на почве ненависти, в частности, в качестве инструмента адвокации. Они активно развивают свой потенциал в области мониторинга, проводя просветительскую работу и публикуя отчеты в Интернете.

Для того, чтобы ответные меры полиции и государственная политика, направленные на борьбу с преступлениями на почве ненависти к коренным народам, были эффективными, они должны основываться на фактах и опираться на официальные данные о преступлениях на почве ненависти, а также на отчеты международных организаций и гражданского общества, включая отчеты общин коренных народов.

Повышение осведомленности общественности о преступлениях на почве ненависти, учет преступлений на почве ненависти государственными органами, целенаправленное наращивание потенциала в области выявления преступлений на почве ненависти и использования индикаторов предубеждения, меры, поощряющие потерпевших сообщать



Саймон Мойя-Смит и Рэй Фанчер, участники встречи экспертов БДИПЧ по борьбе с преступлениями на почве ненависти в отношении коренных народов, Вена, 31 августа 2022 г. Фото: ОБСЕ/Микки Кроэлл



Саамский протест в Осло, Норвегия, 4 марта 2023 года. Shutterstock/Торил Бакке.

о преступлениях, а также мониторинг и информирование со стороны гражданского общества – все это поможет гораздо эффективнее раскрыть масштаб проблемы, что даст возможность органам, определяющим политический курс, выработать действенные меры реагирования.

### Что можете сделать вы?

Существует ряд организаций, которые могут помочь жертвам преступлений на почве ненависти. Органы, занимающиеся вопросами равноправия, национальные институты по правам человека, институты уполномоченных по правам человека, которые работают по вопросам дискриминации и организации гражданского общества, играют централь-

ную роль в противодействии преступлениям на почве ненависти. Они служат жизненно важными связующими звеньями между потерпевшими, общинами и местными государственными органами. Для получения дополнительной информации о преступлениях на почве ненависти к коренным народам, вы можете обратиться к вашей местной группе поддержки или национальным правозащитным учреждениям и институтам омбудсменов, а также в организации, указанные ниже:

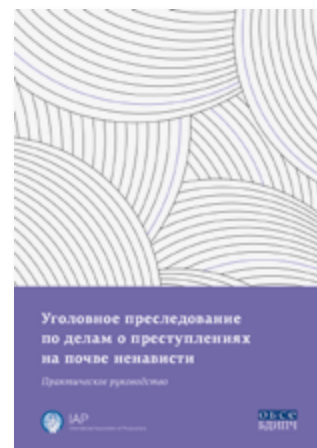
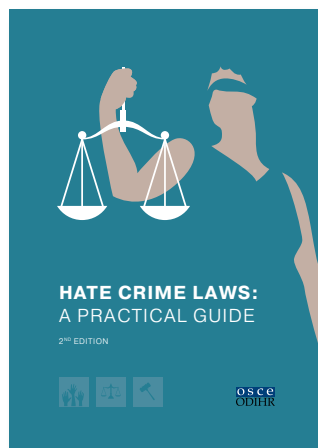
- Представительство Amnesty International в вашей стране
- Союз Саамов/Sámiráđđi: saamicouncil.net
- Canadian Anti-Hate Network: antihate.ca
- Canadian Race Relations Foundation: crff-fcrr.ca

- Raven Trust: raventrust.com
- Антидискриминационный центр «Мемориал»: adcmemorial.org
- Native American Rights Fund: narf.org
- Indian Law Resource Center: indianlaw.org

### Руководства БДИПЧ по противодействию преступлениям на почве ненависти

БДИПЧ собрало передовой опыт государств-участников ОБСЕ по предотвращению преступлений на почве ненависти и изложило его в ряде публикаций, доступных на нашем веб-сайте: [osce.org/odihr/guides-related-to-hate-crime](http://osce.org/odihr/guides-related-to-hate-crime)

БДИПЧ собирает и публикует данные об преступлениях на почве ненависти с 2006 года. Узнайте больше об преступлениях на почве ненависти и о том, как организации гражданского общества могут передавать БДИПЧ информацию о подобных инцидентах, посетив наш специальный веб-сайт, посвященный вопросам предоставления информации о преступлениях на почве ненависти: [hatecrime.osce.org](http://hatecrime.osce.org)



### Дополнительная информация:

Для получения подробной информации об инициативах БДИПЧ по борьбе с преступлениями на почве ненависти и ознакомления с полным набором доступных ресурсов и публикаций, посетите сайт: [www.osce.org/odihr/tolerance](http://www.osce.org/odihr/tolerance)

### OSCE Office for Democratic Institutions and Human Rights

ul. Miodowa 10  
00-251 Warsaw  
Poland

Тел.: +48 22 520 0600  
Факс: +48 22 520 0605  
Электронная почта: [tndinfo@odihr.pl](mailto:tndinfo@odihr.pl)

