



Організація з безпеки та
співробітництва в Європі
Спеціальна моніторингова місія в Україні

ТЕМАТИЧНИЙ ЗВІТ

Обмеження свободи пересування
та інші перешкоди у виконанні
мандата СММ

Січень — червень 2019

Вересень 2019

Опубліковано Спеціальною моніторинговою місією ОБСЄ в Україні

© Спеціальна моніторингова місія ОБСЄ в Україні 2019 рік

Усі права захищені. Використання та копіювання змісту цього видання дозволяється виключно в некомерційних цілях та за умови обов'язкового посилання на Спеціальну моніторингову місію ОБСЄ в Україні.

Електронна версія звіту англійською, українською та російською мовами доступна за посиланням:

<http://www.osce.org/ukraine-smm>

ЗМІСТ

Короткий виклад	4
Ролі та зони відповідальності	6
СММ	6
Підписанти Мінських угод	6
Спільний центр із контролю та координації	6
Категорії обмежень	7
Огляд обмежень	8
Обмеження із застосуванням зброї поблизу патрулів СММ, прямих погроз і агресивної поведінки	9
Обмеження на блокпостах	10
Обмеження моніторингу відведення озброєння	12
Інші обмеження під час фіксації озброєння	13
Обмеження при застосуванні БПЛА СММ	13
БПЛА дальнього радіуса дії	14
БПЛА середнього та малого радіусів дії	15
Камери СММ	15
Прикордонні райони, які не контролюються урядом	16
Ділянки розведення сил і засобів	17
Міни, невибухлі боєприпаси та інші вибухові пристрої	21
Перешкоди у процесі збору інформації	22
Внесок СЦКК	23
Заключні спостереження	23
Додаток №1: «Діаграми і мапи»	25
Додаток №2: «Насильство і погрози щодо спостерігачів чи в їх присутності»	29
Додаток №3: «Інциденти із застосуванням зброї проти міні-БПЛА СММ»	30

КОРОТКИЙ ВИКЛАД

Свобода пересування спостерігачів Спеціальної моніторингової місії ОБСЄ в Україні (СММ) є надзвичайно важливою складовою у процесі реалізації завдань, доручених Місії Постійною радою ОБСЄ, та ефективного виконання ролі, передбаченої Протоколом та Меморандумом від вересня 2014 року, а також Мінським Комплексом заходів від лютого 2015 року та Доповненням до нього від вересня 2015 року. Будь-які обмеження свободи пересування СММ потенційно знижують її здатність здійснювати моніторинг безпекової ситуації та виконувати положення мандата, що є порушенням волі 57 держав-учасниць ОБСЄ і суперечить зобов'язанням, взятим на себе підписантами Мінських угод.

Мета цього звіту — представити оновлені дані щодо обмежень та інших перешкод, з якими СММ ОБСЄ стикалася під час виконання свого мандата в першій половині 2019 року (з 1 січня до 30 червня). Попередній огляд опубліковано в [лютому 2019 року](#).

У першому півріччі 2019 року кількість обмежень свободи пересування Місії зменшилася. Однак, якщо порівнювати з попередніми шістьма місяцями, СММ зіткнулася з більшою кількістю випадків обмеження чи прямих погроз, під час яких поблизу спостерігачів застосовувалася зброя¹. Місія зафіксувала приблизно 450 обмежень, що на 37% менше в порівнянні з попереднім півріччям. У більшості випадків обмеження мали форму заборони доступу. Майже 90% таких обмежень сталося в районах, які не контролюються урядом. Якщо порівнювати із попереднім півріччям,

СММ зафіксувала на 45% менше обмежень свободи пересування в невідконтрольних урядові районах Луганської області (90 супроти 165) та на 26% менше обмежень у невідконтрольних урядові районах Донецької області (310 супроти 421). У відконтрольних урядові районах обох областей зафіксовано зменшення кількості обмежень на 62% (50 супроти 134). Незважаючи на це зниження, обмеження свободи пересування СММ впливали на роботу Місії та погіршували її можливості з моніторингу.

Зокрема, Місія і далі стикалася з обмеженнями свободи пересування на різних блокпостах поблизу лінії зіткнення та в інших місцях, причому більшість таких випадків спостерігалася в невідконтрольних урядові районах Донецької області. СММ також продовжувала фіксувати систематичні відмови у прикордонних районах у невідконтрольній урядові частині півдня Донецької області і в невідконтрольних урядові пунктах пропуску на кордоні в Луганській області. Загалом патрулі СММ рідше стикалися з обмеженнями під час відвідування невідконтрольних урядові прикордонних районів Донецької і Луганської областей (43% усіх візитів супроти 54% у другій половині 2018 року).

Можливість Місії здійснювати моніторинг відведення озброєння залишалася обмеженою, оскільки сторони неодноразово відмовляли спостерігачам у доступі до виділених місць зберігання озброєння і потенційно заважали СММ здійснювати моніторинг озброєння. Кількість таких випадків збільшилася, якщо порівнювати з попереднім звітним періодом.

¹ Наведена у цьому розділі статистика не включає регулярні обмеження, пов'язані з тим, що сторонами не було проведено розмінування та вилучення невибухлих боєприпасів на окремих дорогах, визначених як важливі для здійснення Місією ефективного моніторингу, та не забезпечено повного доступу до ділянок розведення.

² У період із 1 січня до 30 червня 2019 року загалом було відряджено аналогічну кількість патрулів СММ, що і за попередній звітний період.

КОРОТКИЙ ВИКЛАД

Більшість із них (73%), як і раніше, мала місце в невідконтрольованих урядові районах.

У 38 випадках безпілотні літальні апарати (БПЛА) СММ потрапляли під обстріли. БПЛА СММ також зазнавали дії перешкод сигналу GPS (за оцінкою, через глушіння чи вірогідне глушіння) під час орієнтовно 86% усіх польотів БПЛА дальнього радіуса дії і 15% усіх польотів БПЛА СММ середнього і малого радіусів дії.

Під час польотів над підконтрольними і невідконтрольованими урядові районами Донецької і Луганської областей було втрачено три БПЛА дальнього радіуса дії, чотири міні-БПЛА і один БПЛА середнього радіуса дії. Всі три БПЛА дальнього радіуса дії зазнавали дії перешкод сигналу обох модулів GPS (за оцінкою, внаслідок глушіння), а БПЛА малого і середнього радіусів дії зазнавали дії перешкод сигналу GPS (за оцінкою, через вірогідне глушіння), перш ніж із ними було втрачено зв'язок³.

Залишався в силі додатковий захід безпеки Місії, згідно з яким співробітники СММ повинні пересуватися лише асфальтованими та бетонними дорогами в Донецькій та Луганській областях, після того як [23 квітня 2017 року трапився інцидент поблизу н. п. Пришиб](#) (невідконтрольний урядові), у результаті якого загинув один член патруля Місії. Як і раніше, вживалися додаткові заходи безпеки, оскільки, незважаючи на те, що підписанти Мінських угод взяли на себе зобов'язання вилучити або огородити міни та невибухлі боєприпаси, вилучення таких предметів здійснювалося нерегулярно та несистематично.

Сторони також не надали мапи цих районів, попри неодноразові запити СММ (зокрема лист Голови СММ датований березнем 2019 року).

Виведення офіцерів Збройних сил Російської Федерації зі складу Спільного центру з контролю та координації (СЦКК) наприкінці грудня 2017 року продовжувало негативно впливати на забезпечення оперативного реагування на перешкоди, з якими стикалася СММ під час моніторингу та верифікації.

³ Перешкоди сигналу могли створюватися з будь-якого місця в радіусі кількох кілометрів від місцеположення БПЛА.

РОЛІ ТА ЗОНИ ВІДПОВІДАЛЬНОСТІ

СММ

[Рішення постійної Ради ОБСЄ №1117](#)

визначає, що метою СММ ОБСЄ є сприяння зниженню напруженості та забезпеченню миру, стабільності і безпеки по всій країні. Мандатом Місії передбачено безпечний і надійний доступ СММ по всій Україні. Необмежений та безумовний доступ до усіх районів є необхідним для забезпечення ефективної роботи з моніторингу та звітування щодо безпекової ситуації, дотримання режиму припинення вогню, відведення озброєння, розмінування, а також щодо розведення сил і засобів. Крім цього, згідно з мандатом Місії доручено доповідати про будь-які обмеження свободи її пересування або про інші обставини, що перешкоджають виконанню її мандата.

Підписанти Мінських угод

Підписанти Доповнення до Комплексу заходів та [Рамкового рішення щодо розведення сил і засобів](#) (2016 рік) дійшли згоди, що Збройні сили України та збройні формування забезпечують безпечний та надійний доступ спостерігачам СММ, а також оперативно реагують на конкретні порушення, зафіксовані Місією. Вони також домовилися, що обмеження свободи пересування спостерігачів Місії, зокрема втручання в роботу засобів дистанційного спостереження СММ, є порушенням мандата Місії, і зобов'язалися забезпечити ефективний моніторинг та верифікацію з боку СММ.

Спільний центр із контролю та координації

СЦКК був створений у вересні 2014 року в рамках двосторонньої ініціативи між Генеральним штабом Збройних сил України Міністерства оборони України та Генеральним штабом Збройних сил Російської Федерації Міністерства оборони Російської Федерації. Підписанти Доповнення до Комплексу заходів та Рамкового рішення дійшли згоди, що СЦКК має сприяти оперативному реагуванню на факти перешкоджання у здійсненні моніторингу та верифікації СММ, а також забезпеченню безпеки спостерігачів Місії. 18 грудня 2017 року Російська Федерація вивела офіцерів своїх Збройних сил зі складу СЦКК. До того дня СММ зверталася до обох сторін СЦКК — офіцерів Збройних сил України та офіцерів Збройних сил Російської Федерації — із проханням посприяти негайному усуненню перешкод, із якими стикалися патрулі СММ. Незважаючи на те, що вихід зі складу СЦКК офіцерів Збройних сил Російської Федерації вплинув на робочі процеси у Спільному центрі, Місія продовжувала підтримувати комунікацію з українською стороною СЦКК. СММ також підтримувала комунікацію зі збройними формуваннями.

⁴ Крім цього, відповідно до Рішення ТКГ щодо протимінної діяльності від 3 березня 2016 року, СЦКК відповідає за загальну координацію робіт із розмінування та дотримання режиму припинення вогню під час проведення цих робіт.

КАТЕГОРІЇ ОБМЕЖЕНЬ

СММ класифікує обмеження свободи пересування таким чином:

Заборона доступу — недопущення СММ до зони особливої уваги, у тому числі до ділянок міжнародного кордону, або перешкоджання спостерігачам у слідуванні запланованим маршрутом патрулювання та відмова у допуску при проходженні блокпоста або перетині лінії зіткнення.

Доступ за умови — надання СММ доступу лише після виконання певних умов, зокрема надання згоди на супровід, пред'явлення документів (наприклад, національних паспортів спостерігачів Місії) або проведення обшуку (огляду) автомобілів СММ.

Затримка — сюди належать регулярні випадки очікування, наприклад, на блокпостах, під час того як відповідальні особи перевіряють документи спостерігачів, записують номерні знаки автомобілів СММ чи уточнюють наявність дозволу від їхнього керівництва. До категорії затримки також потрапляли випадки обмеження свободи пересування, коли час очікування видавався довшим, ніж необхідно, що, відповідно, обмежувало доступ СММ за відсутності підстав для цього.

Інші перешкоди — це форма забороненого доступу, коли створюються перешкоди роботі технічних засобів спостереження СММ, наприклад: випадки глушіння систем БПЛА або небажання відповідних осіб до взаємодії зі спостерігачами Місії.

Більше того, подекуди Місія також стикається з обмеженнями своєї свободи пересування з боку цивільних осіб, що, серед іншого, іноді виражається в їхньому небажанні співпрацювати з СММ. Цей вид обмеження, зокрема, впливає на спроможність Місії здійснювати моніторинг дотримання прав людини. Однак кількість таких обмежень важко визначити, а тому вони не були включені до статистичних даних цього звіту.

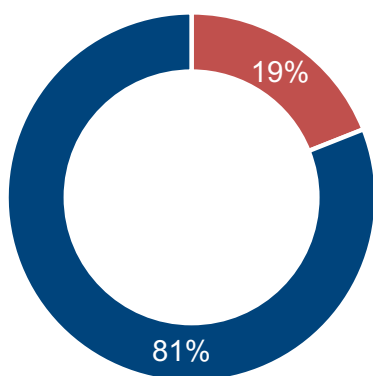
ОГЛЯД ОБМЕЖЕНЬ

У період із 1 січня до 30 червня 2019 року СММ зіткнулася з меншою кількістю обмежень своєї свободи пересування та інших перешкод у виконанні її мандата, якщо порівнювати з другим півріччям 2018 року. Загалом свобода пересування Місії обмежувалася у приблизно 450 випадках, що майже на 37% менше, ніж у другій половині 2018 року, коли було зафіксовано 720 таких обмежень. Як і в попередні звітні періоди, обмеження відбувалися здебільшого в непідконтрольних урядові районах Донецької та Луганської областей (майже 90%)⁶.

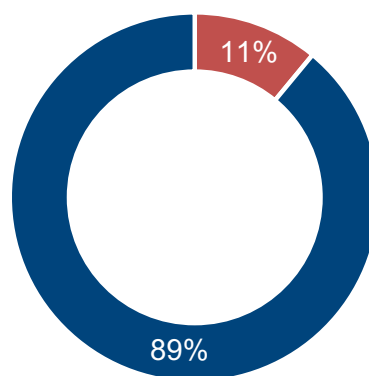
У першій половині 2019 року сукупна частка інцидентів, які включали заборону доступу (70%), зросла, якщо порівнювати з другим півріччям 2018 року (62%).

СММ зафіксувала близько 25 відмов у доступі в підконтрольних уряду районах і орієнтовно 290 — у непідконтрольних урядові районах.

Географія обмежень свободи пересування
2018–2019 рр.



липень–грудень



січень–червень

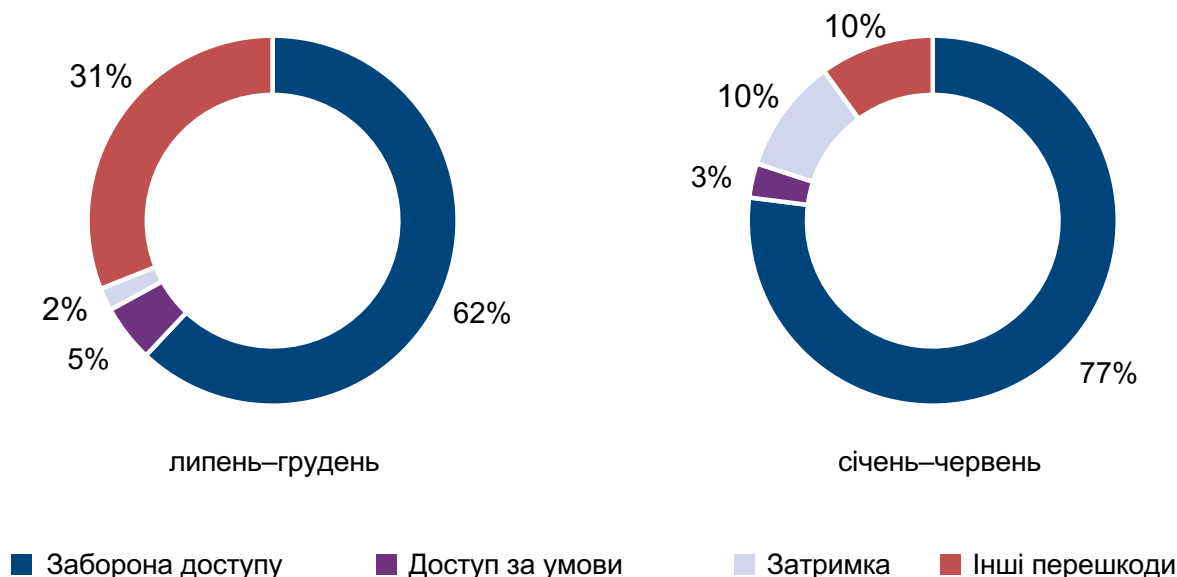
■ Підконтрольні урядові райони

■ Непідконтрольні урядові райони

⁵ Наведені у цьому розділі цифри не включають випадки постановки перешкод сигналу GPS БПЛА СММ (за оцінкою, через глушіння або вірогідне глушіння) та обмеження, що регулярно виникають через зафіксовану або потенційну наявність мін і невибухлих боєприпасів на певних дорогах, що є важливими для ефективного моніторингу, а також на ділянках розведення в районах Петрівського, Станиці Луганської та Золотого і поблизу них. Для ознайомлення з детальнішою інформацією за останні шість місяців 2018 року див. [«Тематичний звіт про обмеження свободи пересування та інші перешкоди у виконанні мандата СММ за липень–грудень 2018 р.»](#)

⁶ Для отримання інформації щодо регулярних обмежень див. [Щоденні звіти СММ](#).

Типологія обмежень свободи пересування 2018–2019 рр.



Обмеження з застосуванням зброї поблизу патрулів СММ, прямих погроз і агресивної поведінки

Деякі випадки обмеження пересування включали стрілянину поблизу патрулів, прямі погрози або агресивну поведінку щодо співробітників СММ. У першій половині 2019 року таких випадків було вісім (за останнє півріччя 2018 року зафіксовано чотири), причому два з них сталися в підконтрольних, а шість — у непідконтрольних урядові районах⁷. Наприклад, біля Софіївки (кол. Карло-Марксове) і в Пікузах члени збройних формувань в усній формі погрожували співробітникам Місії і відмовляли їм у доступі до певних частин обох населених пунктів⁸.

У лютому 2019 року, коли команда СММ перебувала на західній околиці непідконтрольного урядові Золотого-5 (Михайлівки) з метою моніторингу безпекової ситуації для уможливлення

проведення ремонту водогонів, на висоті близько 10 м над головами спостерігачів пролетіли кулі. Члени патруля Місії укрилися в автомобілях, а ремонтна бригада укрилася за трактором⁹. У зв'язку з цим інцидентом і подальшими порушеннями режиму припинення вогню того дня ремонтні роботи було припинено.

У травні 2019 року, перебуваючи поблизу підконтрольної урядові Кам'янки для моніторингу безпекової ситуації і сприяння забезпеченню функціонування Донецької фільтрувальної станції (ДФС), члени патруля СММ чули вибух, за оцінкою, внаслідок вихідного вогню з озброєння невстановленого типу орієнтовно за 100–300 м від них¹⁰. Наступного дня СММ ухвалила рішення змінити формат роботи і здійснювати моніторинг дотримання режиму припинення вогню з відстані на кілька кілометрів далі від ДФС. За день Місія повернулася до звичного формату роботи.

⁷ Для ознайомлення з інформацією щодо всіх інцидентів див. щоденні звіти СММ від [3 січня 2019 року](#), [27 лютого 2019 року](#), [4 березня 2019 року](#) і [26 червня 2019 року](#), а також оперативні звіти СММ від [4 лютого 2019 року](#), [18 лютого 2019 року](#), [26 лютого 2019 року](#), [15 травня 2019 року](#) і [9 червня 2019 року](#).

⁸ Див. щоденні звіти СММ від [3 січня 2019 року](#) і [4 березня 2019 року](#).

⁹ Див. [Оперативний звіт СММ від 26 лютого 2019 року](#) і [Щоденний звіт СММ від 27 лютого 2019 року](#).

¹⁰ Див. [Оперативний звіт СММ від 15 травня 2019 року](#).

Варто відмітити, що обидва інциденти — у Золотому-5 (Михайлівці) і на ДФС — трапилися, попри надані гарантії безпеки та дотримання локального режиму тиші. Ці інциденти наражають спостерігачів СММ на надзвичайну небезпеку та перешкоджають виконанню мандата Місії. Тому протягом звітнього періоду Голова СММ двічі закликав підписантів Мінських угод невідкладно вжити заходів з метою виправлення ситуації задля забезпечення дотримання режиму припинення вогню, виконання гарантії безпеки і захисту об'єктів цивільної інфраструктури (для ознайомлення з інформацією щодо всіх інцидентів із застосуванням зброї біля патрулів Місії, прямих погроз і агресивної поведінки див. Додаток № 2).

Обмеження на блокпостах

Доступ СММ обмежували на різних блокпостах уздовж лінії зіткнення 256 разів (супроти 350 у попередньому звітному періоді). Більшість таких обмежень (169) мали форму заборони доступу в непідконтрольних урядові районах Донецької області (супроти 317 у попередньому звітному періоді).

Тенденція систематичних відмов у доступі в непідконтрольних урядові районах на півдні Донецької області спостерігалася й у першому півріччі 2019 року. Ці обмеження, що почали створюватися в березні 2017 року, продовжували спостерігатися станом на кінець звітнього періоду. Зокрема, обмеження в цьому районі склали близько 31% від загальної кількості відмов у доступі, зафіксованих протягом звітнього періоду.

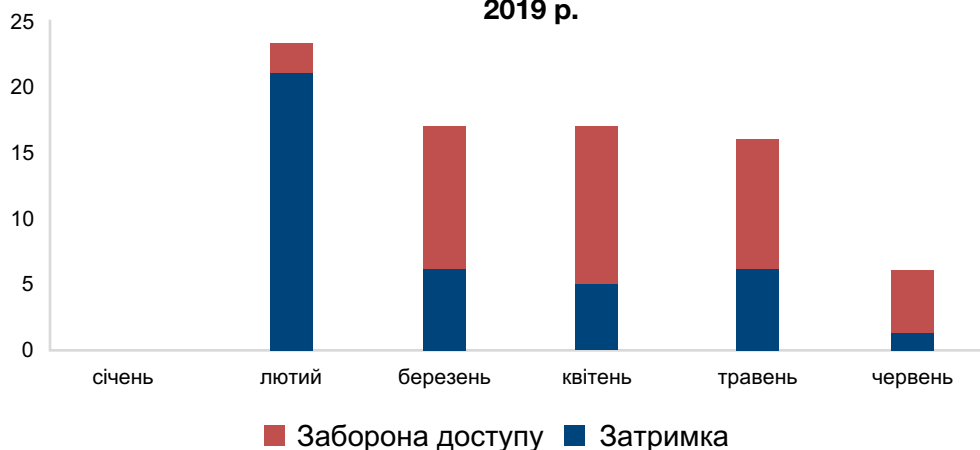
Наприклад, із січня 2019 року Місії 42 рази відмовляли в доступі на блокпосту поблизу непідконтрольного уряду Заїченка (і один раз було зафіксовано затримку) супроти 88 відмов (і двох затримок) у другій половині 2018 року¹¹. Крім цього, у квітні 2019 року біля Заїченка цивільний автомобіль із двома чоловіками в одязі військового типу виїхав на смугу руху патруля СММ, змусивши автомобіль Місії звернути, щоб уникнути зіткнення. Годиною пізніше той самий автомобіль повторив цей маневр у випадку з іншим патрулем СММ у районі Заїченка. В обох випадках після цих маневрів автомобіль їхав геть, і команди Місії продовжували патрулювання¹². На блокпості біля Новоазовська спостерігачам відмовляли в доступі 30 разів (див. розділ «Прикордонні райони, які не контролюються урядом»).

СММ і далі стикалася з обмеженнями на блокпості збройних формувань поблизу Верхньошироківського (кол. Октябр). Місії відмовляли у проїзді 39 разів супроти 37 у другій половині 2018 року. У ще 40 випадках спостерігачів затримували на цьому блокпості (у другій половині 2018 року було зафіксовано три випадки затримки). Наприклад, у лютому 2019 року поблизу дороги біля цього блокпоста спостерігачі відмітили, що протипіхотну міну (МОН-100), яка вперше була зафіксована в листопаді 2018 року (і яка відтоді перешкоджала проїзду СММ через блокпост), забрали. Варто відзначити, що блокпост біля Верхньошироківського — це єдине місце, де можна перетнути лінію зіткнення в непідконтрольних урядові районах на півдні Донецької області.

¹¹ Див. «Тематичний звіт про обмеження свободи пересування та інші перешкоди у виконанні мандата СММ за липень 2017 р. – червень 2018 р.»

¹² Див. Щоденний звіт СММ від 3 квітня 2019 року.

Обмеження у Верхньошироківському по місяцях 2019 р.



Таким чином, обмеження чи перешкоджання пересуванню Місії там мають суттєвий вплив на моніторингову діяльність СММ, у тому числі на моніторинг відведення озброєння та іншої техніки в цих районах та в зоні, у якій розміщення важкого озброєння та військової техніки заборонено згідно з п. 5 Меморандуму від 19 вересня 2014 року.

У дев'яти випадках Місії відмовляли у проїзді через блокпост неподалік від непідконтрольного уряду Безіменного, шість із цих випадків сталися у квітні 2019 року. У багатьох випадках, коли члени збройних формувань відмовляли патрулям СММ у проїзді, спостерігачі бачили, що цивільні автомобілі вільно проїжджали через блокпост. Ці відмови перешкоджали СММ здійснювати моніторинг безпекової ситуації в районі.

Крім цього, члени збройних формувань у Донецькій області і далі ставили проїзд СММ в залежність від виконання певних вимог. Здебільшого це були вимоги проїзду в супроводі збройних формувань чи огляд транспортних засобів Місії (див. розділ «Прикордонні райони, які не контролюються урядом»).

Загалом проїзд спостерігачів був дозволений лише за певних умов 19 разів (супроти 31 у другій половині 2018 року). Усі такі випадки сталися в непідконтрольних урядові районах Донецької області. Наприклад, у шести випадках на блокпості у Старомихайлівці (населений пункт за менш ніж 2 км від лінії зіткнення) спостерігачам дозволяли проїзд виключно в супроводі членів збройних формувань.

Усі дев'ять випадків обмеження свободи пересування Місії, що мали місце в непідконтрольних урядові районах Луганської області (усі, крім трьох, у формі відмов у проїзді), трапилися на блокпостах у Леоновому (кол. Червоний Жовтень), Молодіжному, Слов'яносербську, Веселогорівці, Вознесенівці (кол. Червонопартизанськ) та поблизу них, а також на південному краю ділянки розведення в районі Золотого. При цьому відмови СММ у доступі члени збройних формувань пояснювали різними причинами, зокрема «через погані дорожні умови», «мінну загрозу» і «проведення операції».

У підконтрольних урядові районах Місія зіткнулася з 14 обмеженнями свободи пересування, дев'ять із яких мали форму заборони доступу. П'ять відмов у проїзді підряд мали місце на блокпості на східній околиці Попасної (неподалік від лінії зіткнення) у період з останнього тижня лютого до першого тижня березня 2019 року, коли військовослужбовці Збройних сил України посилалися на накази командирів і не дозволяли патрулям СММ проїхати далі¹³.

Обмеження моніторингу відведення озброєння

Можливість Місії здійснювати всебічний моніторинг відведення озброєння залишалася обмеженою, оскільки сторони неодноразово відмовляли спостерігачам у доступі до місць розміщення озброєння, зокрема до місць розміщення відведеного важкого озброєння (МРВВО) та постійних місць зберігання озброєння (ПМЗО).

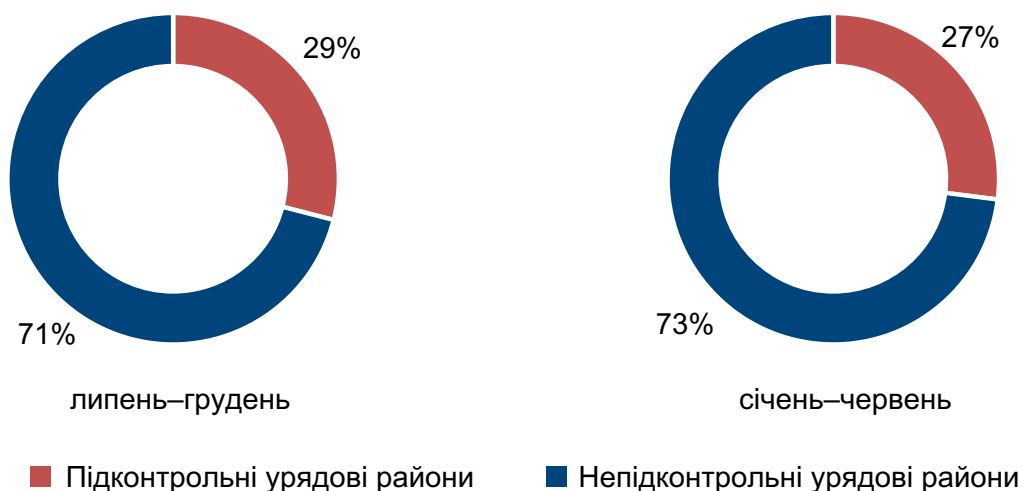
Загалом, СММ зіткнулася з більшою кількістю обмежень свободи пересування

під час відвідання таких місць (30 супроти 21 у другій половині 2018 року). Переважна більшість цих випадків (73%) сталася в невідконтрольних урядові районах (71% у попередньому звітному періоді), зокрема систематичні обмеження в одних і тих самих місцях¹⁴. Наприклад, у невідконтрольному урядові районі Донецької області доступ спостерігачів до одного і того ж ПМЗО обмежувався шість разів поспіль, оскільки ворота були завжди зачинені, а охорони не було. Також у Донецькій області, але в підконтрольному урядові районі, командам СММ три рази поспіль забороняли доступ до МРВВО.

Зокрема, доступ Місії обмежувався:

- у 21 випадку до МРВВО (усі, крім одного, були відмовами в доступі: 8 сталися в підконтрольних урядові районах Донецької області, а решта — у невідконтрольних урядові районах Донецької і Луганської областей); і
- у 9 випадках до ПМЗО (усі, крім одного, були відмовами в доступі і сталися в невідконтрольних урядові районах Донецької і Луганської областей).

Обмеження моніторингу відведення озброєння 2018–2019 рр.



¹³ Див. щоденні звіти СММ від [27 лютого 2019 року](#), [28 лютого 2019 року](#), [1 березня 2019 року](#), [2 березня 2019 року](#) і [4 березня 2019 року](#).

¹⁴ Див. «Тематичний звіт про Обмеження свободи пересування та інші перешкоди у виконанні мандата СММ за червень–грудень 2018 р.»

ІНШІ ОБМЕЖЕННЯ ПІД ЧАС ФІКСАЦІЇ ОЗБРОЄННЯ

СММ і далі стикалася з обмеженнями, які потенційно перешкоджали Місії фіксувати озброєння, що відповідно до Мінських угод мало бути відведеним. У деяких випадках спостерігачі самі раніше бачили військову техніку в районах, де вони стикалися з обмеженнями, тоді як в інших — під час уточнення повідомлень про наявність такого озброєння.

Намагаючись отримати доступ до військових об'єктів та об'єктів військового типу, команди СММ 4 рази стикалися з обмеженнями в підконтрольних урядові районах (усі випадки, крім одного, були відмовами в доступі) і п'ять разів — у непідконтрольних урядові районах (усі випадки були відмовами в доступі)¹⁵. Здебільшого військовослужбовці Збройних сил України посилалися на необхідність присутності представників зі штабу на одному з їхніх об'єктів, а члени збройних формувань — на накази командирів.

Обмеження при застосуванні БПЛА СММ

Підписанти Меморандуму, Комплексу заходів та Доповнення до нього погодилися з тим, що Місія використовуватиме усі необхідні технічні засоби, зокрема БПЛА, для виконання свого мандата¹⁶.

На жаль, з самого початку діяльності Місії засоби дистанційного спостереження СММ зазнавали нападів та втручання в їхню роботу. У 2019 році Голова Місії, як і раніше, закликав підписантів Мінських

угод вживати заходів для гарантування безпеки спостерігачів та технічних засобів СММ, а також недопущення обмеження діяльності Місії.

СММ використовує БПЛА з 2014 року для того, щоб доповнити діяльність із моніторингу наземних патрулів, зокрема шляхом ведення спостереження в районах, доступ до яких неможливий із міркувань безпеки та через обмеження доступу Місії. Протягом перших шести місяців 2019 року СММ здійснила 2 518 польотів БПЛА, що на 55% більше, ніж за останнє півріччя 2018 року. Це було можливо з огляду на сприятливі погодні умови протягом весняних і літніх місяців.

БПЛА СММ продовжували потрапляти під обстріли і зазнавати дії перешкод сигналу. У період із 1 січня до 30 червня 2019 року під час орієнтовно 86% польотів БПЛА СММ дальнього радіуса дії зазнавали дії перешкод сигналу одного або обох модулів GPS (за оцінкою, через глушіння чи імовірне глушіння). Водночас БПЛА СММ середнього і малого радіусів дії зазнавали дії перешкод сигналу GPS (за оцінкою, через вірогідне глушіння) під час близько 15% польотів¹⁷.

На жаль, сторони не виявили рішучості щодо вжиття заходів з усунення обмежень, що перешкоджали дистанційному спостереженню СММ.

¹⁵ Див. щоденні звіти СММ від [12 лютого 2019 року](#) та [21 травня 2019 року](#).

¹⁶ Згідно з Меморандумом, у зоні безпеки заборонено здійснювати польоти бойової авіації та іноземних БПЛА, за винятком БПЛА СММ, тоді як у Комплексі заходів вказано, що підписанти забезпечують ефективний моніторинг та верифікацію режиму припинення вогню і відведення важкого озброєння з боку ОБСЄ з використанням усіх необхідних технічних засобів. Згідно з Доповненням, Збройні сили України і збройні формування оперативно реагують на конкретні порушення, зафіксовані СММ, у тому числі втручання з метою перешкоджання використанню технічних засобів, необхідних для здійснення моніторингу і верифікації відведення озброєння.

¹⁷ Глушіння сигналу могло здійснюватися з будь-якого місця в радіусі кількох кілометрів від місцеположення БПЛА.

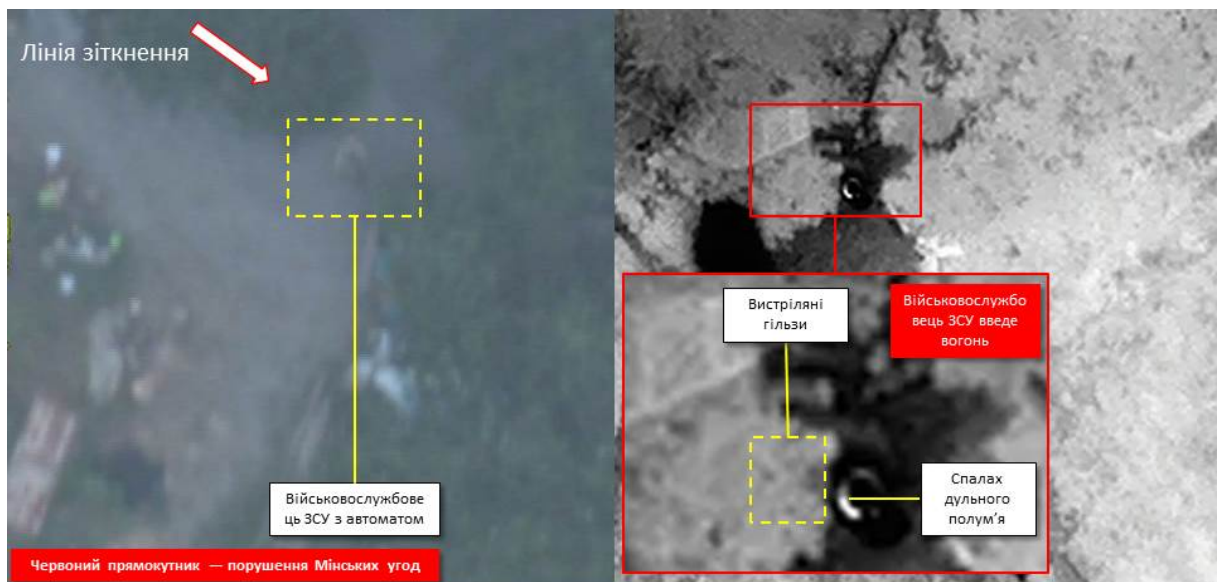
БПЛА ДАЛЬНЬОГО РАДІУСА ДІЇ

БПЛА дальнього радіуса дії і далі ставали об'єктами обстрілів й зазнавали дії перешкод сигналу одного чи обох модулів GPS (за оцінкою, через глушіння або імовірно глушіння).

У двох випадках на БПЛА СММ дальнього радіуса дії було спрямовано вогонь:

- під час польоту біля непідконтрольного урядові Довгого БПЛА СММ дальнього радіуса дії зафіксував 14 черг із великокаліберного кулемета (невстановленого типу), що, за оцінкою, були випущені в напрямку БПЛА¹⁸; і
- пролітаючи неподалік від підконтрольного урядові Золотого-4 (Родіни), БПЛА СММ дальнього радіуса дії виявив особу на військовій позиції Збройних сил України, яка вела вогонь у напрямку БПЛА¹⁹.

Протягом звітного періоду СММ втратила три БПЛА дальнього радіуса дії. Незважаючи на докладені Місією зусилля, знайти їх не вдалося. Зокрема, 18 лютого БПЛА СММ дальнього радіуса дії зазнав глушіння сигналу обох модулів GPS, після чого розбився поблизу непідконтрольної урядові Бердянки²⁰. 19 квітня БПЛА СММ дальнього радіуса дії зазнав дії перешкод сигналу обох модулів GPS (за оцінкою, внаслідок глушіння), після чого розбився між непідконтрольною урядові Горлівкою і підконтрольним урядові Новгородським²¹. 27 червня біля непідконтрольного урядові Заїченка було втрачено БПЛА СММ дальнього радіуса дії після того, як він зазнав дії перешкод сигналу обох модулів GPS (за оцінкою, внаслідок глушіння), а бортові системи визначили, що температура двигуна сягнула критично високого рівня.



Особа на військовій позиції Збройних сил України біля Золотого-4 (Родіни) веде вогонь у напрямку БПЛА СММ дальнього радіуса дії

2019 ОБСЄ

¹⁸ Див. [Щоденний звіт СММ від 26 березня 2019 року](#).

¹⁹ Див. [Щоденний звіт СММ від 28 червня 2019 року](#).

²⁰ Див. [Оперативний звіт СММ від 18 лютого 2019 року](#).

²¹ Див. [Оперативний звіт СММ від 19 квітня 2019 року](#).

БПЛА СЕРЕДНЬОГО ТА МАЛОГО РАДІУСІВ ДІЇ

У період із 1 січня до 30 червня 2019 року СММ виконала 2 425 польотів БПЛА малого та середнього радіусів дії. БПЛА малого радіуса дії потрапляли під обстріли у 35 випадках (середнього радіуса дії — 1 раз): 19 у непідконтрольних урядові районах, а в підконтрольних — 17. В одному з випадків біля підконтрольної урядові Курдюмівки, повернувши БПЛА малого радіуса дії, спостерігачі помітили, що пропелер гвинта літального апарата було пошкоджено (за оцінкою, кулею з автомата)²². В іншому випадку міні-БПЛА СММ зафіксував трьох членів збройних формувань, які ціпилися в нього поблизу непідконтрольного урядові Соснівського (див. Додаток № 3)²³.

25 квітня під час виконання польоту біля непідконтрольного урядові Азова (кол. Дзержинське) СММ втратила БПЛА середнього радіуса дії після того, як літальний апарат зазнав дії перешкод сигналу GPS (за оцінкою, через вірогідне глушіння)²⁴. Згодом, здійснюючи польоти двох міні-БПЛА з метою встановлення місцезнаходження згаданого БПЛА, спостерігачі чули понад 35 черг і пострілів зі стрілецької зброї (за оцінкою, всі вони були спрямовані по БПЛА СММ; див. Додаток № 3)²⁵. Місія також втратила 4 міні-БПЛА: два після того, як члени патрулів СММ чули вогонь зі стрілецької зброї в районі польотів БПЛА, і ще два — після постановки перешкод сигналу GPS (за оцінкою, через імовірне глушіння; див. Додаток № 3).

Протягом звітного періоду СММ фіксувала в непідконтрольних урядові районах

комплекси радіоелектронної розвідки «ТОРН», а також автоматичні станції радіоперешкод і комплекси радіоелектронної боротьби по обидва боки від лінії зіткнення в районах, де БПЛА Місії також зазнавали дії перешкод сигналу GPS (за оцінкою, внаслідок можливого глушіння). Наприклад, у лютому і червні 2019 року в непідконтрольній уряду Новогригорівці два міні-БПЛА СММ зафіксували комплекси радіоелектронної розвідки «ТОРН» біля житлових будинків²⁶.

Крім цього, в одному випадку спостерігачі бачили автоматичну станцію радіоперешкод (P-378A) і комплекс радіоелектронної боротьби (невстановленого типу) у підконтрольному урядові Бахчовику, а також 4 вантажівки, оцінені як комплекси радіоелектронної боротьби (P-330У чи P-330Т), біля підконтрольного урядові Пищевика²⁷.

Камери СММ

У 2015 році СММ розпочала встановлювати камери для моніторингу у ключових секторах поблизу лінії зіткнення, у тому числі для забезпечення можливості ведення спостереження в нічний час, у районах, де Місія не має постійної присутності. У першій половині 2019 року було встановлено 2 нові камери. Таким чином, загальна кількість встановлених камер становить 22: шістнадцять у підконтрольних урядові районах, чотири в непідконтрольних урядові районах та дві на ділянках між підконтрольними і непідконтрольними урядові районами. Камери СММ продовжували фіксувати порушення режиму припинення вогню поблизу місця їх встановлення.

²² Див. [Щоденний звіт СММ від 20 квітня 2019 року](#).

²³ Див. [Щоденний звіт СММ від 16 квітня 2019 року](#).

²⁴ Див. [Щоденний звіт СММ від 26 квітня 2019 року](#).

²⁵ Див. [Щоденний звіт СММ від 29 квітня 2019 року](#).

²⁶ Див. щоденні звіти СММ від [12 лютого 2019 року](#) та [11 червня 2019 року](#).

²⁷ Див. щоденні звіти СММ від [3 травня 2019 року](#) і [11 травня 2019 року](#).

КАМЕРИ СММ

Також спостерігалися випадки втручання в роботу камер.

Так, ввечері 28 і в ніч на 29 квітня камера СММ на ДФС зафіксувала порушення режиму припинення вогню, зокрема вибухи, на відстані 100–800 м від камери²⁸.

3 лютого супутникова антена камери СММ у підконтрольному урядові Чермалику була зміщена зі своєї звичної позиції та були висмикнуті кабелі. Внаслідок цього зв'язок було втрачено більш ніж на два дні.

У першій половині 2019 року СММ не могла використовувати свою камеру на ділянці розведення в районі Петрівського, яка передбачає ручне вивантаження відзнятих матеріалів. Із червня 2018 року Місія не могла отримати доступ до місця розташування камери через наявність мін, які перекривали єдиний безпечний шлях до місця, де вона встановлена²⁹. 6 серпня (поза звітним періодом) сапери збройних формувань очистили ділянку дороги, що веде від Петрівського до місця розташування камери, і СММ отримала доступ до камери.

3 березня команда СММ помітила, що невибухлий снаряд, який спостерігачі виявили 25 грудня 2018 року за 100 м від камери на шахті «Октябрській» (на північно-західній околиці Донецька), і через який Місія не мала доступу до неї, забрали³⁰.

Прикордонні райони, які не контролюються урядом

Протягом першої половини 2019 року СММ відвідала непідконтрольні урядові прикордонні райони загалом 205 разів

(107 у Донецькій області і 98 у Луганській області). Для порівняння, у другому півріччі 2018 року було здійснено 207 таких відвідувань. Під час цих відвідувань свобода пересування СММ обмежувалась 87 разів: 32 рази в Донецькій області і 55 разів у Луганській області (супроти відповідно 59 і 52 обмежень у другій половині 2018 року). Таким чином, загальний рівень обмежень у цих прикордонних районах був нижчим у першій половині 2019 року (42%), якщо порівнювати з другою половиною 2018 року (54%).

Доступ СММ до непідконтрольних урядові прикордонних районів на півдні Донецької області й далі залишався обмеженим. Наприклад, доступ Місії було обмежено у 30 з 36 випадків, коли спостерігачі намагалися проїхати через блокпост поблизу Новоазовська (біля кордону з Російською Федерацією) (супроти 54 випадків відмов за останнє півріччя 2018 року). У двох випадках на тому самому блокпості Місії дозволили проїхати до Новоазовська лише в супроводі членів збройних формувань³¹.

У Луганській області зберігалася тенденція відмови патрулям Місії перебувати в пунктах пропуску на кордоні поблизу Ізвариного, Довжанського, Сєверного і Вознесенівки (кол. Червонопартизанськ; у тому числі на залізничній станції біля неї) більше ніж кілька хвилин після прибуття.

²⁸ Див. [Щоденний звіт СММ від 30 квітня 2019 року](#).

²⁹ Див. [Оперативний звіт СММ від 23 червня 2018 року](#).

³⁰ Див. [«Тематичний звіт про обмеження свободи пересування та інші перешкоди у виконанні мандата СММ за червень–грудень 2018 р.»](#)

³¹ Див. [Щоденний звіт СММ від 27 квітня 2019 року](#) і [Щоденний звіт СММ від 25 червня 2019 року](#).

КАМЕРИ СММ

Коли патрулі СММ відвідували ці місця, члени збройних формувань, зазвичай посилаючись на накази від своїх командирів, казали спостерігачам залишити або прикордонний район (який охоплював ділянку в кілька кілометрів від кордону), або службову зону пункту пропуску на кордоні (близько 50 м від перших воріт пункту пропуску). Такі неодноразові відмови суттєво обмежували можливості моніторингу СММ у цих районах.

Навіть коли Місія поблизу пунктів пропуску на кордоні не стикалася з обмеженнями свободи пересування з боку членів збройних формувань, тривалий переїзд, який був ускладнений поганим станом доріг, несприятливими погодними умовами й обмеженою тривалістю світлового дня, особливо в зимовий період, означав, що СММ могла лише на короткий час відвідати ці райони (зазвичай не довше 1 години). Можливість здійснення моніторингової діяльності, як і раніше, була обмеженою, оскільки ті, кому належить фактичний контроль над цими районами, не бажали надавати гарантії безпеки, щоби дозволило СММ відкрити патрульний центр та передові патрульні бази в містах, розташованих біля цих прикордонних районів, наприклад: в Антрациті, Амвросіївці, Сорокиному, Довжанському, Новоазовську і Бойківському. Таким чином, можливості Місії зі спостереження в непідконтрольних урядові прикордонних районах залишалися обмеженими, тож через ці обмеження моніторинг не можна було назвати всеосяжним і незалежним.

Ділянки розведення сил і засобів

СММ продовжувала здійснювати моніторинг на ділянках розведення сил і засобів у районах Станиці Луганської, Золотого та Петрівського з обох боків лінії зіткнення шляхом регулярного патрулювання та дистанційного спостереження, як це передбачено Рамковим рішенням Тристоронньої контактної групи (ТКГ) щодо розведення сил і засобів від 21 вересня 2016 року.

5 червня учасники ТКГ узгодили проведення розведення сил і засобів на погодженій ділянці в районі Станиці Луганської³². 26 червня спостерігачі бачили, що Збройні сили України і збройні формування (з озброєнням) розпочали відведення сил і засобів від найбільш передових та інших позицій і відхід із цієї ділянки. 29 і 30 червня СММ отримала повідомлення від Міністерства закордонних справ України та від збройних формувань про завершення розведення сил і засобів³³. Процес розведення є важливим кроком до виконання зобов'язань, передбачених Рамковим рішенням. Слід відмітити, що розведення сил і засобів також знизило ризик потрапляння цивільних осіб під перехресний вогонь під час перетину лінії зіткнення.

Незважаючи на ці позитивні зрушення, доступ Місії до двох інших ділянок розведення залишався повністю або частково обмеженим через бездіяльність сторін щодо забезпечення безпечного та надійного доступу.

³² У Луганській області міст біля Станиці Луганської є єдиним місцем, де можна перетнути лінію зіткнення.

³³ Див. [Оперативний звіт СММ від 30 червня 2019 року](#).

ДІЛЯНКИ РОЗВЕДЕННЯ СИЛ ТА ЗАСОБІВ

Це включає невилучення мін і невибухлих боєприпасів, незважаючи на те, що підписанти Рамкового рішення дійшли згоди щодо того, що Збройні сили України і збройні формування повинні усунути чи огородити міни і невибухлі боєприпаси на ділянках розведення (див. нижче розділ «Міни, невибухлі боєприпаси та інші вибухові пристрої» для ознайомлення зі спостереженнями за межами ділянок розведення). Станом на 1 серпня (поза звітним періодом) спостерігачі зафіксували проведення робіт із розмінування на ділянці розведення в районі Станиці Луганської, що відбувалися після того, як 5 червня на засіданні ТКГ було узгоджено проведення 26 червня розведення сил і засобів.

Місія неодноразово наголошувала, що вжиття додаткових кроків з метою забезпечення повного виконання Рамкового рішення щодо розведення сил і засобів, зокрема розмінування, могло б суттєво полегшити умови перетину лінії зіткнення для цивільного населення (і поліпшити умови патрулювання для СММ).

Крім цього, незважаючи на часті звернення Місії щодо необхідності вилучення мін та інших перешкод, зафіксованих на автошляху Т1316 на ділянці розведення в районі Золотого, про які повідомлялося у звітах, СММ не мала доступу до автошляху, що проходить через цю ділянку розведення. Це погіршувало можливості Місії з моніторингу і перешкоджало її роботі³⁴.

На ділянці розведення в районі Золотого СММ і далі фіксувала протитанкові міни, що, за оцінкою, належали Збройним силам України. 8 квітня БПЛА СММ знову зафіксував щонайменше 12 протитанкових мін поперек автодороги Т1316, приблизно за 200 м на південь від залізничних колій. 15 квітня інший БПЛА СММ виявив, що ці протитанкові міни прибрали (за оцінкою Місії, їх було переміщено на південний захід від початкової позиції на відстань 5–10 м від дороги). 25 червня БПЛА СММ зафіксував протягнуту через дорогу камуфляжну сітку, під якою на місці колишнього розташування протитанкових мін були добре помітні диски циліндричної форми. 17 квітня СММ звернулася до Збройних сил України і збройних формувань за гарантіями безпеки для забезпечення дотримання локального режиму тиші задля уможливлення проведення робіт із вилучення можливих мін і невибухлих боєприпасів та забезпечення проїзду СММ ділянкою розведення. Збройні формування не надали таких гарантій безпеки.

³⁴ Див. щоденні звіти СММ від [17 квітня 2019 року](#) і [27 червня 2019 року](#).



Ймовірно протитанкові міни на автодорозі Т1316 у межах ділянки розведення в районі Золотого, що, за оцінкою, належать Збройним силам України

2019 ОБСЄ



Дріт, закручений спіраллю, поперек автодороги Т1316 у межах ділянки розведення в районі Золотого, що, за оцінкою, належить збройним формуванням

2019 ОБСЄ

29 червня спостерігачі вперше помітили протитранспортне дрове загородження (чи дріт, закручений спіраллю), розтягнутий поперек тієї ж автодороги, орієнтовно за 350 м на північ від блокпоста збройних формувань на південному краю ділянки розведення.

Через наявність цього дроту дорога була непрохідною для СММ. Збройні формування відмовилися прибирати його, незважаючи на відповідне звернення Місії.

На ділянці розведення в районі Петрівського Місія і далі фіксувала протитанкові міни біля її північно-східного краю, що, за оцінкою, належали збройним формуванням³⁵. СММ також продовжувала фіксувати протитанкові міни, встановлені поперек дороги між підконтрольною урядові Богданівкою і непідконтрольною урядові Вікторівкою, що, за оцінкою, належали Збройним силам України.

Крім того, сторони повинні провести роботи з очищення від рослинності та розмінування обабіч доріг, що ведуть до КПВВ, та в Золотому, згідно з відповідною домовленістю, яка була досягнута учасниками робочої підгрупи ТКГ із безпекових питань (РГБ) 28 листопада 2017 року.



Протитанкова міна (ТМ-62)

Червоне коло – порушення Мінських угод



11 протитанкових мін поперек дороги між Вікторівкою та Богданівкою
На лінії зіткнення

Поблизу н. п. Богданівка (підконтрольна уряду)
Донецька область
25 червня 2019 року
Матеріали фотофіксації міни-БПЛА



12 протитанкових мін

Червоний прямокутник – порушення Мінських угод



12 протитанкових мін на ділянці розведення в районі Петрівського, що, за оцінкою, належать збройним формуванням

Ділянка розведення в районі Петрівського
Донецька область
12 квітня 2019 року
Матеріали фотофіксації БПЛА середнього радіуса дії

³⁵ Див. Щоденний звіт СММ від 2 квітня 2019 року

МІНИ, НЕВИБУХЛІ БОЄПРИПАСИ ТА ІНШІ ВИБУХОВІ ПРИСТРОЇ

Підписанти Меморандуму погодилися накласти заборону на закладення та встановлення мін у зоні безпеки. Однак протягом звітного періоду загроза від мін та невибухлих боєприпасів зберігалася. Спостерігачі знову не могли проїхати через міст у Щасті через наявність протитанкових мін на дорозі, яка веде до нього³⁶. У червні 2019 року спостерігачі бачили три хвостові стабілізатори мінометних мін (два фіксувалися раніше, а один був помічений вперше) на дорозі на східній околиці підконтрольної уряду Попасної. Також вони бачили хвостовий стабілізатор мінометної міни посеред дороги, якою щоденно користуються близько 3 500 осіб і патрулі СММ, у районі між КПВВ поблизу підконтрольної урядові Пищевика і блокпостом збройних формувань у Верхньошироківському³⁷.

Через можливу наявність і фіксацію (одноразову чи повторювану) мін і невибухлих боєприпасів протягом звітного періоду спостерігачі знову не могли здійснити патрулювання в ще кількох районах уздовж лінії зіткнення на додачу до тих, де це було неможливо протягом попередніх звітних періодів, у тому числі такими особливо важливими маршрутами, як³⁸:

- дорога С051532 (між непідконтрольними урядові Петрівським і Стилою)³⁹;
- автошлях М03 (від непідконтрольного урядові Дебальцевого до підконтрольного урядові Світлодарська)⁴⁰;

- автошлях М14 (від непідконтрольного урядові Новоазовська до підконтрольного урядові Маріуполя)⁴¹;
- дорога С050952 (від підконтрольної урядові Богданівки до непідконтрольного урядові Петрівського);
- дорога Т1317 (приблизно за 3 км на північ від непідконтрольної урядові Сентянівки (кол. Фрунзе)⁴²;
- дорога Т1315 (між непідконтрольними урядові Пришибом і Красним Лиманом).

Наявність мін біля блокпостів і далі становила загрозу для цивільного населення, що перетинає лінію зіткнення, та для патрулів СММ, що здійснюють моніторинг у цих районах. Наприклад, у лютому 2019 року Місія підтвердила інформацію про поранення чоловіка (59 років) і загибель двох осіб (чоловіка і жінки 34 і 85 років) внаслідок спрацювання вибухового пристрою (вірогідно протитанкової міни), встановленого на розділювальній смузі автошляху біля передових позицій збройних формувань поблизу непідконтрольної урядові Оленівки⁴³. 29 травня спостерігачі вперше помітили дві протитанкові міни на розділювальній смузі автошляху поблизу зазначених передових позицій збройних формувань⁴⁴.

Після інциденту [23 квітня 2017 року поблизу Пришиба](#), у результаті якого загинув один член патруля СММ, Місія обмежила патрулювання до проїзду лише асфальтованими чи бетонними дорогами.

³⁶ На міни можна натрапити з обох боків мосту. Наприклад, див. щоденні звіти СММ від [4 травня 2019 року](#), [11 травня 2019 року](#), [15 травня 2019 року](#), [27 травня 2019 року](#) і [27 червня 2019 року](#).

³⁷ Див. щоденні звіти СММ від [17 червня 2019 року](#) і [20 червня 2019 року](#).

³⁸ Див. «[Тематичний звіт про обмеження свободи пересування та інші перешкоди у виконанні мандата СММ за червень–грудень 2018 р.](#)»

³⁹ Див. [Щоденний звіт СММ від 25 лютого 2019 року](#).

⁴⁰ З початку 2015 року спостерігачі не могли проїхати автошляхом М03, що з'єднує Дебальцеве та Світлодарськ.

⁴¹ Наявність мін у цьому місці було повторно підтверджено в червні 2019 року.

⁴² Див. [Щоденний звіт СММ від 6 травня 2019 року](#).

⁴³ Див. [Оперативний звіт СММ від 25 лютого 2019 року](#), а також щоденні звіти СММ від [25 лютого 2019 року](#) і [2 липня 2018 року](#).

⁴⁴ Див. [Щоденний звіт СММ від 30 травня 2019 року](#).

Це обмеження і далі впливало на таку діяльність:

- відвідування та проведення перевірки наявності озброєння в місцях розміщення озброєння, до яких можливо дістатися лише ґрунтовими дорогами (СММ може відвідувати приблизно 53% від загальної кількості виділених місць);
- наземне патрулювання на транспортних засобах у межах зони безпеки;
- польоти БПЛА, запуск чи посадка яких має здійснюватися на м'якій поверхні; та
- технічне обслуговування камер та вилучення матеріалів фото- і відеофіксації, для чого необхідно пересуватися ґрунтовими дорогами (див. вище розділ «Камери СММ»).

СММ знову зауважила незначний прогрес у питанні вилучення мін, невибухлих боєприпасів та інших вибухових пристроїв, попри те, що підписанти домовилися про необхідність здійснення СЦКК координації робіт із розмінування та визначили осіб, відповідальних за усунення ризиків, пов'язаних із цими вибуховими пристроями. Під час засідань робочої підгрупи ТКГ із безпекових питань та у своїх листах підписантам Мінських угод Голова Місії також неодноразово закликав сторони провести роботи з розмінування біля КПВВ.

Перешкоди у процесі збору інформації

У непідконтрольних уряду районах Місія і далі стикалася з перешкодами у роботі зі встановлення фактів та звітування про факти у відповідь на конкретні інциденти або повідомлення про них, а також із налагодження контакту з місцевим населенням⁴⁵.

Як і протягом попередніх місяців і років, у багатьох випадках цивільні особи неохоче спілкувалися зі спостерігачами Місії та часто серед причин такої поведінки зазначали отримання «наказу» від осіб, які фактично контролюють непідконтрольні урядові райони Донецької та Луганської областей, а інколи висловлювали побоювання, що таке спілкування матиме для них негативні наслідки.

Зокрема, ця тенденція чітко простежувалася під час спілкування СММ із медичним персоналом та іншими співрозмовниками в непідконтрольних урядові районах для підтвердження повідомлень про жертви серед цивільного населення (12 випадків: 10 у Донецькій і 2 в Луганській області). Персонал лікарень зазвичай відмовлявся надавати спостерігачам конфіденційну, на їхню думку, інформацію про поранення людей внаслідок конфлікту (без дозволу тих, кому належить фактичний контроль у цих районах). Зокрема, навесні 2019 року часто відмовлялися надавати інформацію в лікарні № 2 у Горлівці і в лікарні № 14 у Донецьку. З огляду на це деякі жертви серед цивільного населення не вдавалося підтвердити протягом майже трьох місяців⁴⁶.

У чотирьох випадках СММ стикалася з подібним небажанням надавати інформацію під час моніторингу ситуації в навчальних закладах у непідконтрольних урядові районах для оцінки впливу конфлікту на дітей та їхню освіту. Так, двічі це сталося у Вуглегірську, один раз — у Петровському районі Донецька і ще один — у Гольмівському (у попередньому звітному періоді зафіксовано 80 таких випадків).

⁴⁵ 30 листопада 2018 року особи, які фактично контролюють окремі райони Луганської області, у листі попередили Місію не удаватися до спроб встановити контакти з представниками освітніх та інших установ «без узгодження» з ними. Див. [«Тематичний звіт про обмеження свободи пересування та інші перешкоди у виконанні мандата СММ за липень–грудень 2018 р.»](#)

⁴⁶ Див. щоденні звіти СММ від [4 квітня 2019 року](#), [7 червня 2019 року](#) | [20 червня 2019 року](#), а також щоденні звіти СММ від [9 квітня 2019 року](#), [16 квітня 2019 року](#) | [9 травня 2019 року](#).

ВНЕСОК СЦКК

Після виходу офіцерів Збройних сил Російської Федерації зі складу СЦКК 18 грудня 2017 року СММ продовжила свою щоденну роботу зі штабом СЦКК у Соледарі, а також здійснювала координацію між українською стороною СЦКК і членами патрулів Місії, які стикалися з обмеженнями свободи пересування на місцях у підконтрольних урядові районах. СММ регулярно зверталася із проханням посприяти в забезпеченні оперативного реагування на факти перешкоджання моніторингу і верифікації Місії, як це визначено підписантами Доповнення до Комплексу заходів та Рамкового рішення. У своїх звітах Місія надавала додаткову інформацію, на основі якої мало відбутися реагування на зафіксовані порушення з метою їх усунення.

СММ знову неодноразово наголошувала увагу на тому, що підписанти Мінських угод доручили СЦКК здійснювати координацію робіт із розмінування, як це передбачено у Рішенні ТГК щодо протимінної діяльності.

Вихід офіцерів Збройних сил Російської Федерації зі складу СЦКК продовжував негативно впливати на робочі процеси у Спільному центрі, зокрема на роботу щодо сприяння наданню гарантій безпеки для проведення ремонту і технічного обслуговування на об'єктах інфраструктури, розмінування, а також сприяння забезпечення безпеки і свободи пересування СММ.

Заключні спостереження

Протягом першого півріччя 2019 року свобода пересування Місії обмежувалася у приблизно 450 випадках, що обмежувало можливості СММ у виконанні свого мандата. Незважаючи на те, що обмежень усіх видів було на 37% менше, ніж у другій половині 2018 року, СММ і далі стикалася з систематичними обмеженнями на певних ділянках, особливо в непідконтрольних урядові районах на півдні Донецької області та в пунктах пропуску на кордоні в непідконтрольних урядові районах.

Як і в останньому півріччі 2018 року, переважна більшість обмежень (близько 90%) відбувалася в непідконтрольних урядові районах. БПЛА СММ і далі зазнавали дії перешкод сигналу GPS, а засоби дистанційного спостереження Місії потрапляли під обстріли з обох боків лінії зіткнення. Ці обмеження унеможливили здійснення Місією моніторингу в районах, де ці обмеження мали місце, а також перешкоджали роботі з уточнення інформації про вплив конфлікту на цивільне населення.

Крім того, певні обмеження, як і раніше, становили загрозу безпеці співробітників СММ. Знову спостерігалися випадки агресивної поведінки і прямих погроз співробітникам Місії (8 випадків супроти 4 у попередньому звітному періоді). БПЛА малого та середнього радіусів дії обстрілювалися 35 разів (19 таких випадків сталися в непідконтрольних урядові районах, 17 — у підконтрольних). Це наражало патрулі СММ на суттєвий ризик, зокрема у випадку ведення вогню по міні-БПЛА, які часто здійснюють польоти недалеко від спостерігачів.

ЗАКЛЮЧНІ СПОСТЕРЕЖЕННЯ

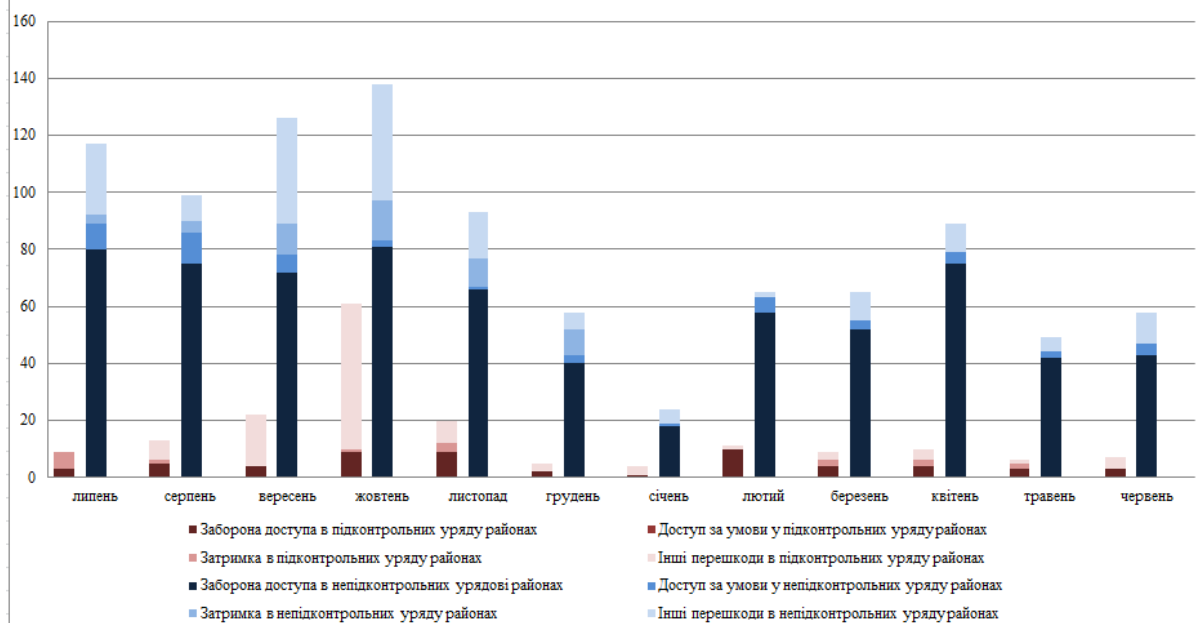
Такі інциденти також завдають шкоди майну СММ. Протягом звітної періоду Місія втратила три БПЛА дальнього радіуса дії, один БПЛА середнього радіуса дії і чотири міні-БПЛА (для порівняння, у попередньому звітному періоді було втрачено один БПЛА дальнього радіуса дії). Камери СММ продовжували фіксувати порушення режиму припинення вогню поблизу місць їх встановлення. Також спостерігалися випадки втручання в їхню роботу.

Місія і далі стикалася з небажанням Збройних сил України і збройних формувань на постійній основі проводити вилучення мін і невзбухлих боєприпасів, а також усувати інші перешкоди на ділянках розведення та поблизу них і на певних дорогах, визначених як важливі для здійснення Місією ефективного моніторингу. Попри зобов'язання сторін і неодноразові заклики, СММ констатувала лише незначний прогрес у цій роботі, зокрема на ділянках розведення в районах Петрівського та Золотого і поблизу них. Обидві ділянки розведення залишилися недоступними для спостерігачів через наявність там мін, невзбухлих боєприпасів та інших перешкод. Однак поза звітним періодом, за спостереженнями Місії, на ділянці розведення в районі Станиці Луганської роботи з розмінування проводилися в рамках процесу розведення сил і засобів.

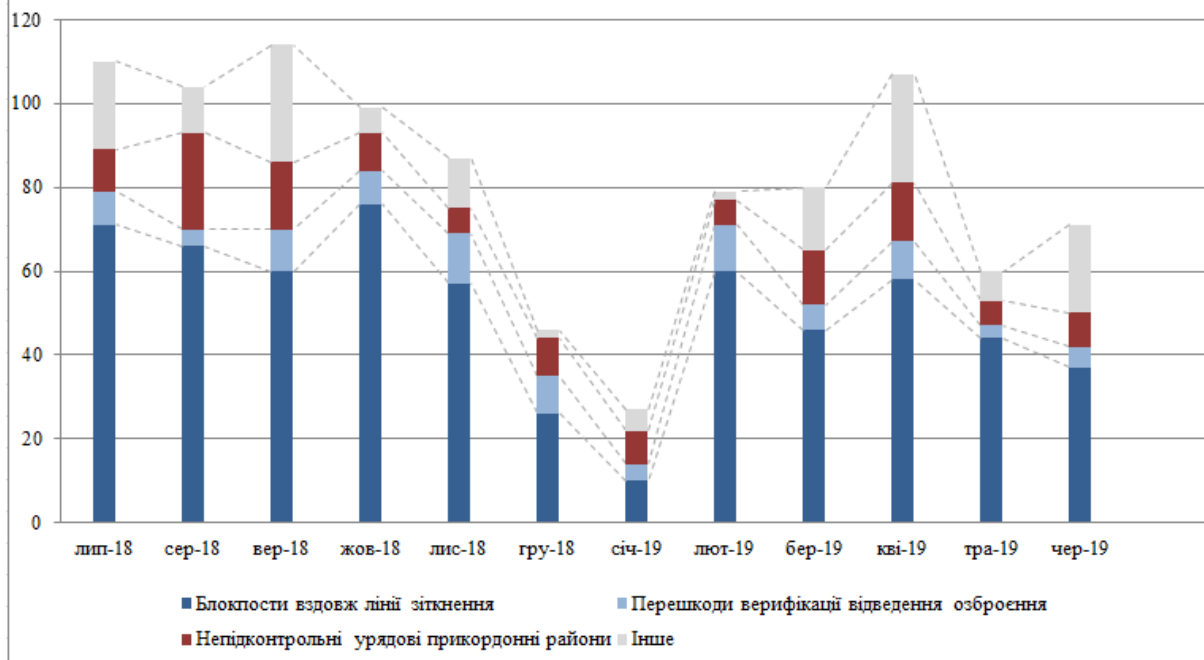
Обмеження свободи пересування СММ та інші перешкоди, з якими спостерігачі стикаються під час виконання мандата, продовжують викликати занепокоєння. Такі обмеження безпосередньо підривають зусилля Місії, спрямовані на зниження напруженості та сприяння забезпеченню миру, стабільності і безпеці, як передбачено рішенням 57 держав-учасниць ОБСЄ, а також на виконання своєї ролі згідно з Мінськими угодами. Для усунення всіх порушень свободи пересування спостерігачів необхідно вжити дієвих і конкретних заходів та зробити певні кроки на місцях. Необмежений і безпечний доступ до всіх районів є надзвичайно важливим для того, щоб Місія могла повною мірою виконувати положення свого мандата.

ДОДАТОК № 1: «ДІАГРАМИ І МАПИ»

Кількість обмежень свободи пересування СММ за 2018-2019рр.



Типологія обмежень свободи пересування за 2018-2019 рр.

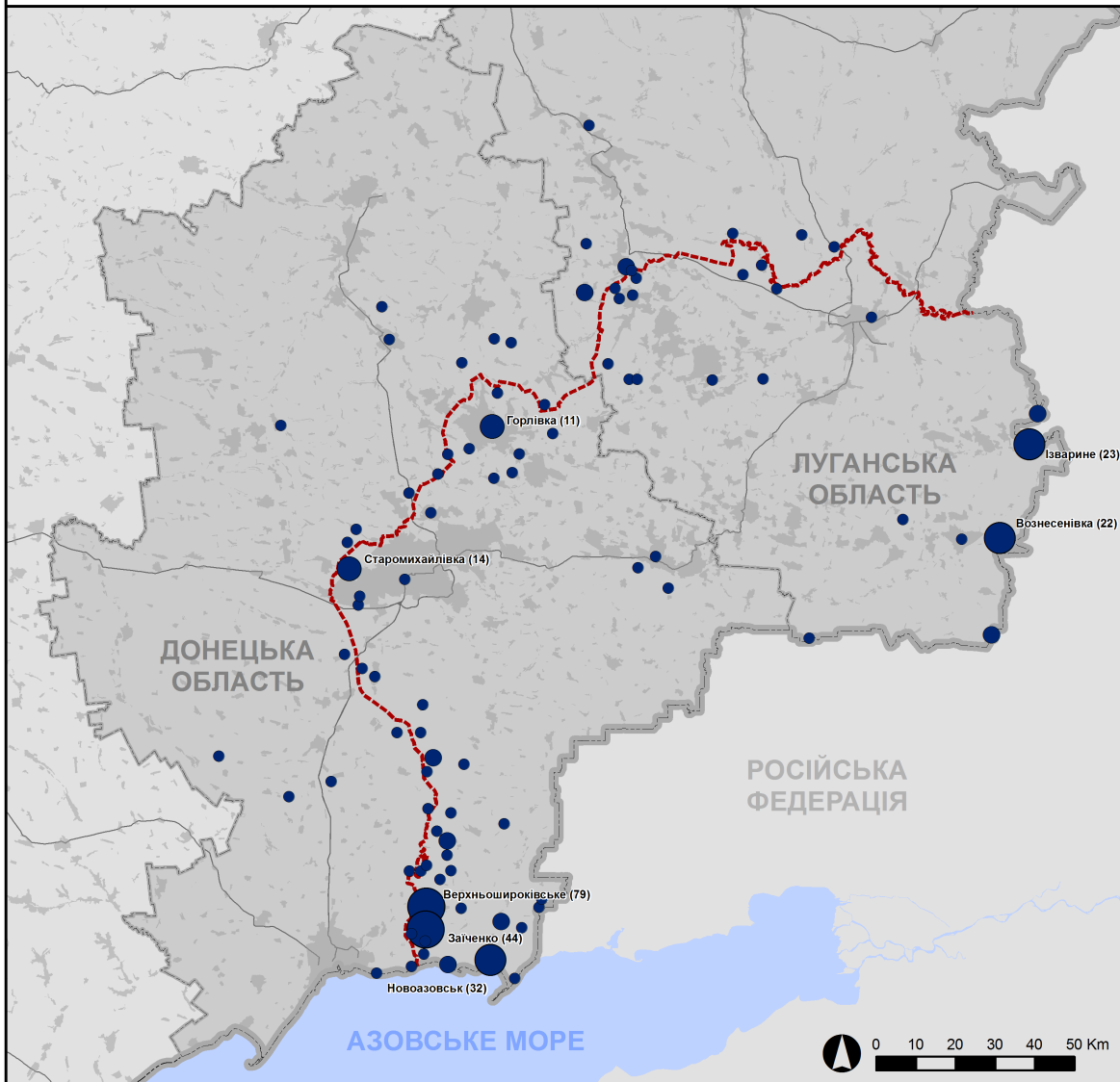




Організація з безпеки та співробітництва в Європі

Спеціальна моніторингова місія в Україні

Обмеження свободи пересування за період 1 січня – 30 червня 2019 р.



Частота обмежень свободи пересування*

- 1 - 5
- 6 - 10
- 11 - 20
- 21 - 40
- 40 +

Інші позначення

- Лінія зіткнення (орієнт.)
- Населений пункт
- Границя області
- ▭ Державний кордон

*Обмеження в місцях зберігання озброєння та на ділянках розведення, а також пов'язані з наявністю мін, дорожніх загороджень та невибухлих боєприпасів не нанесені.

Джерела: адміністративні кордони — УКГП ООН; дороги/річки — проект OpenStreetMap; море — VLIZ (2005). Акваторії МГО, інше — ОБСЄ

Система координат: WGS 1984 UTM Zone 37N

Ця мапа надається винятково для наочності. Відсутність помилок у мапі не гарантується, а її зміст не означає, що СММ ОБСЄ затверджує або ухвалює офіційний статус мапи.

© ОБСЄ 2019 Не дозволяється використовувати, копіювати, відтворювати, передавати, транслювати, продавати, ліцензувати або застосовувати без попереднього дозволу з боку ОБСЄ у письмовому вигляді

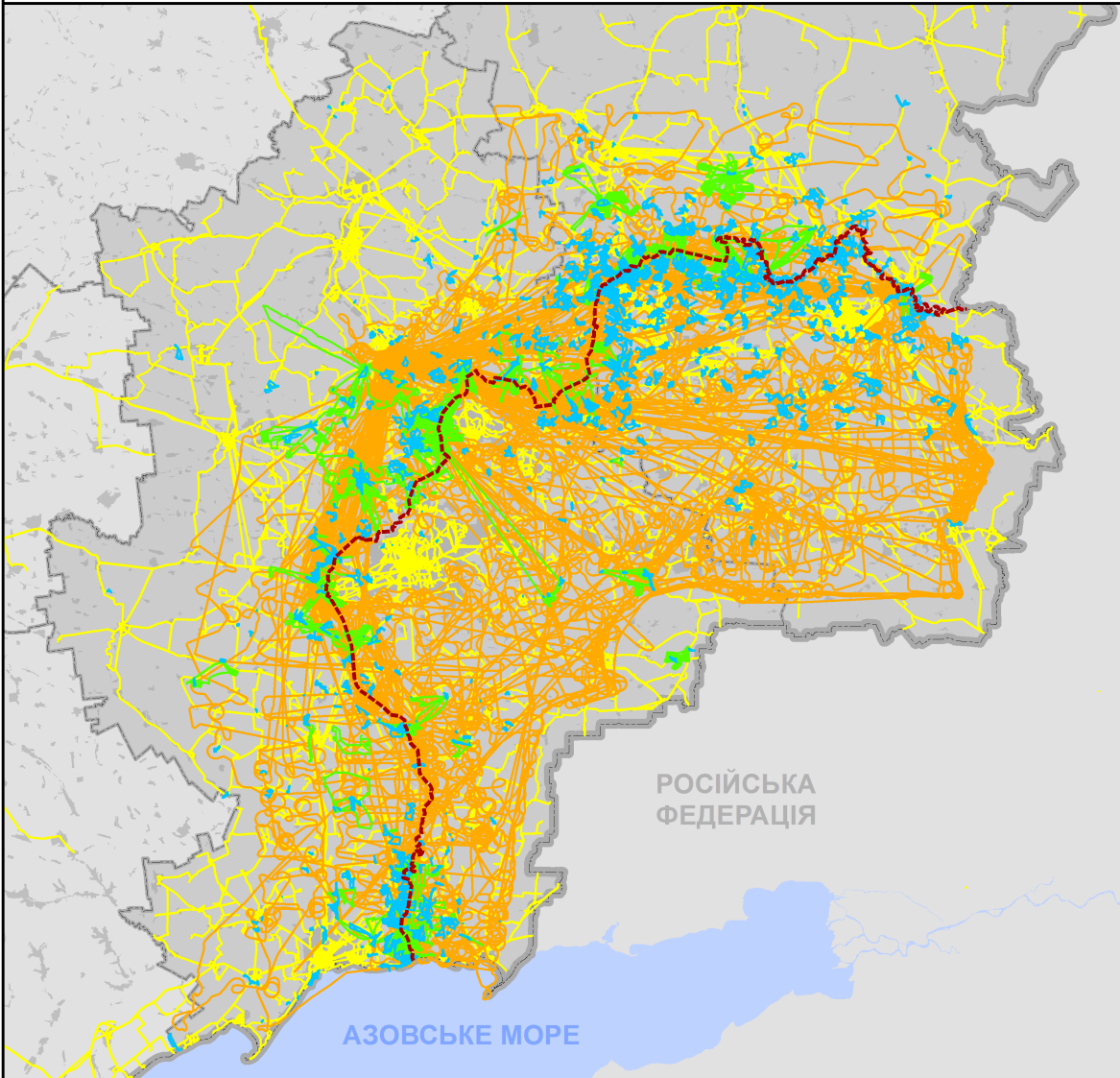
Створено: 27/08/2019



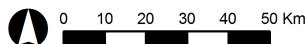
Організація з безпеки та співробітництва в Європі

Спеціальна моніторингова місія в Україні

Мапа маршрутів патрулювання та польотів БПЛА 1 січня – 30 червня 2019 р.



- Лінія зіткнення (орієнт.)
- Польоти БПЛА малого радіуса дії
- Польоти БПЛА середнього радіуса дії
- Польоти БПЛА дальнього радіуса дії
- Маршрут патрулювання



Джерела: адміністративні кордони — УКГП ООН; дороги/річки — проект OpenStreetMap; море — VLIZ (2005). Акваторії МГО, інше — ОБСЄ.

Система координат: WGS 1984 UTM Zone 37N

Ця мапа надається винятково для наочності. Відсутність помилок у мапі не гарантується, а її зміст не означає, що СММ ОБСЄ затверджує або ухвалює офіційний статус мапи.

© ОБСЄ 2019 Не дозволяється використовувати, копіювати, відтворювати, передавати, транслювати, продавати, ліцензувати або застосовувати без попереднього дозволу з боку ОБСЄ у письмовому вигляді

Створено: 27/08/2019

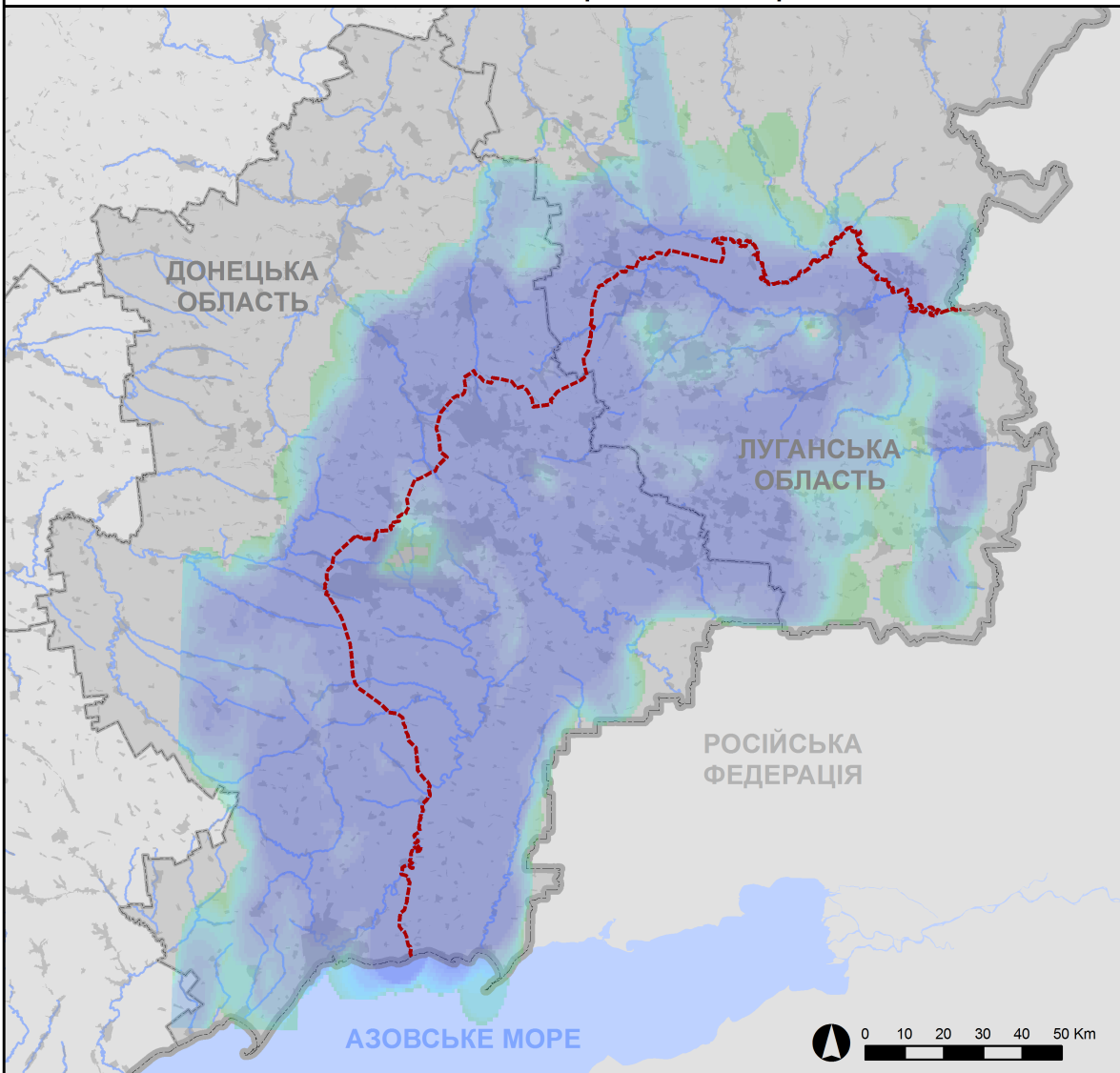


Організація з безпеки та співробітництва в Європі

Спеціальна моніторингова місія в Україні

Інциденти з постановки перешкод сигналу БПЛА дальнього радіуса дії

1 січня – 30 червня 2019 р.



----- Лінія зіткнення (орієнт.)

Щільність постановки перешкод сигналу*



2-им сигналом БПЛА дальнього радіуса дії не виявлено супутникових сигналів GPS*

Джерела: адміністративні кордони — УКГП ООН; дороги/річки — проект OpenStreetMap; море — VLIZ (2005). Акваторії МГО, інше — ОБСЄ.

Система координат: WGS 1984 UTM Zone 37N

Ця мапа надається винятково для наочності. Відсутність помилок у мапі не гарантується, а її зміст не означає, що СММ ОБСЄ затверджує або ухвалює офіційний статус мапи.

© ОБСЄ 2019 Не дозволяється використовувати, копіювати, відтворювати, передавати, транслювати, продавати, ліцензувати або застосовувати без попереднього дозволу з боку ОБСЄ у письмовому вигляді

Створено: 27/08/2019

ДОДАТОК №2: «НАСИЛЬСТВО І ПОГРОЗИ ЩОДО СПОСТЕРІГАЧІВ ЧИ В ЇХ ПРИСУТНОСТІ»⁴⁷

Дата	Місце	Фактичний контроль	Короткий виклад суті інциденту	Джерело
02.01.2019	Софіївка (кол. Карло-Марксове)	Непідконтрольний урядові	Озброєні члени збройних формувань словесно ображали спостерігачів, яких вони зупинили заявивши, що ті не можуть проїхати далі.	Щоденний звіт СММ від 3 січня 2019
04.02.2019	північніше ділянки розведення в районі Золотого	Підконтрольний урядові	Члени патруля Місії чули вибухи невизначеного походження приблизно за 2–3 км на схід і південно-південний схід, а також інші вибухи, оцінені як розриви снарядів (і бачили полум'я, дим, сажу і попіл), перебуваючи в автомобілях СММ за 70–100 м на східно-південний схід.	Оперативний звіт СММ від 4 лютого 2019 року
18.02.2019	Донецьк	Непідконтрольний урядові	Стоячи перед місцем базування Місії, два співробітники почули вибухи орієнтовно за 100–150 м на південно-південний схід, а пізніше виявили дві вирви і пошкодження розташованої неподалік газорозподільчої станції і багатоквартирного житлового будинку.	Оперативний звіт СММ від 18 лютого 2019 року
26.02.2019	Золоте-5 (Михайлівка)	Непідконтрольний урядові	Здійснюючи моніторинг ремонтних робіт, члени патруля Місії чули постріли зі стрілецької зброї приблизно за 200 м на західно-північний захід і чули, як кулі пролетіли на висоті близько 10 м над їх головами.	Оперативний звіт СММ від 26 лютого 2019 року і Щоденний звіт СММ від 27 лютого 2019 року
03.03.2019	Пікузи (кол. Комінтернове)	Непідконтрольний урядові	Членів патруля Місії попросили залишити населений пункт із міркувань безпеки.	Щоденний звіт СММ від 4 березня 2019 року
15.05.2019	на південний схід від Кам'янки	Підконтрольний урядові	Здійснюючи моніторинг ремонтних робіт на ДФС, члени патруля Місії чули вибух, за оцінкою, внаслідок вихідного вогню з озброєння невстановленого типу в межах 100–300 м на захід від їхньої позиції.	Оперативний звіт СММ від 15 травня 2019 року
09.06.2019	Молодіжне	Непідконтрольний урядові	Члени патруля Місії чули вогонь зі стрілецької зброї приблизно за 200 м на південь і чули, як кулі пролетіли на відстані близько 5 м над ними.	Оперативний звіт СММ від 9 червня 2019 року
25.06.2019	мікрорайон Трудівські Петровського району Донецька	Непідконтрольний урядові	Спостерігачі чули звук кулі, що зрикошетила, приблизно за 50 м над ними, а відразу після нього пролунав звук пострілу зі стрілецької зброї на невстановленій відстані на захід.	Щоденний звіт СММ від 26 червня 2019 року

⁴⁷ Не включаючи випадки вогню зі стрілецької зброї, який, за оцінкою, вісив в напрямку БПЛА СММ, та порушення режиму припинення вогню, які впливали на роботу камер.

ДОДАТОК №3: «ІНЦИДЕНТИ ІЗ ЗАСТОСУВАННЯМ ЗБРОЇ ПРОТИ МІНІ-БПЛА СММ»

Дата	Місце	Фактичний контроль	Короткий виклад суті інциденту	Джерело
02.01.2019	Артема	Підконтрольний урядові	Здійснено постріли зі стрілецької зброї орієнтовно за 600–800 м на північний схід у районі, де пролітав БПЛА.	Щоденний звіт СММ від 3 січня 2019 року
10.01.2019	Поласна	Підконтрольний урядові	Випущено черги зі стрілецької зброї приблизно за 1,5–2 км на схід у районі, де пролітав БПЛА. БПЛА втратив висоту, і команді Місії не вдалося його повернути	Щоденний звіт СММ від 11 січня 2019 року
12.01.2019	Чермалик	Підконтрольний урядові	Випущено численні черги зі стрілецької зброї орієнтовно за 2 км на південно-південний схід у районі, де пролітав БПЛА.	Щоденний звіт СММ від 14 січня 2019 року
14.01.2019	Чермалик	Підконтрольний урядові	БПЛА виявив осіб, які, за оцінкою, були членами збройних формувань на вогневих позиціях, та три трасуючі снаряди, що пролетіли повз нього.	Щоденний звіт СММ від 15 січня 2019 року
14.01.2019	Набережне	Непідконтрольний урядові	БПЛА виявив осіб, які, за оцінкою, були членами збройних формувань на вогневих позиціях, та три трасуючі снаряди, що пролетіли повз нього.	Щоденний звіт СММ від 15 січня 2019 року
17.02.2019	Жовте	Непідконтрольний урядові	Стріляли (черги і постріл) зі стрілецької зброї орієнтовно за 1,3 км на західно-північний захід у районі, де пролітав БПЛА. БПЛА зазнав незначних пошкоджень під час аварійної посадки.	Щоденний звіт СММ від 8 лютого 2019 року
23.02.2019	Сарабаш (кол. Комунарівка)	Непідконтрольний урядові	Команда СММ втратила контроль над БПЛА, за оцінкою, через зовнішнє втручання.	Щоденний звіт СММ від 25 лютого 2019 року
12.03.2019	Первомайське	Підконтрольний урядові	Здійснено постріли зі стрілецької зброї і випущено черги з великокаліберного кулемета орієнтовно за 300–500 м на схід у районі, де пролітав БПЛА.	Щоденний звіт СММ від 13 березня 2019 року
12.03.2019	Мануїлівка	Непідконтрольний урядові	Випущено черги зі стрілецької зброї орієнтовно за 1 км на північний захід у районі, де пролітав БПЛА.	Щоденний звіт СММ від 13 березня 2019 року
27.03.2019	Невельське	Підконтрольний урядові	Здійснено постріли зі стрілецької зброї орієнтовно за 1 км на південь у районі, де пролітав БПЛА.	Щоденний звіт СММ від 28 березня 2019 року
13.04.2019	Приморське	Непідконтрольний урядові	Випущено черги зі стрілецької зброї в районі, де пролітав БПЛА.	Щоденний звіт СММ від 15 квітня 2019 року
13.04.2019	Вершина	Підконтрольний урядові	Випущено черги зі стрілецької зброї в районі, де пролітав БПЛА.	Щоденний звіт СММ від 15 квітня 2019 року
13.04.2019	Геївка	Підконтрольний урядові	Здійснено постріли зі стрілецької зброї в районі, де пролітав БПЛА.	Щоденний звіт СММ від 15 квітня 2019 року
19.04.2019	Курдюмівка	Підконтрольний урядові	Здійснено постріли зі стрілецької зброї орієнтовно за 700 м на південний захід у районі, де пролітав БПЛА. БПЛА зазнав пошкоджень, за оцінкою, внаслідок влучання кулі.	Щоденний звіт СММ від 20 квітня 2019 року
20.04.2019	Кам'янка	Підконтрольний урядові	Здійснено постріли зі стрілецької зброї орієнтовно за 1,5–2 км на східно-південний схід у районі, де пролітав БПЛА.	Щоденний звіт СММ від 22 квітня 2019 року
27.04.2019	Азов (кол. Дзержинське)	Непідконтрольний урядові	Випущено черги зі стрілецької зброї орієнтовно за 650 м на південний захід у районі, де пролітав БПЛА.	Щоденний звіт СММ від 29 квітня 2019 року

27.04.2019	Азов (кол. Дзержинське)	Непідконтрольний урядові	Стріляли (черги і постріли) зі стрілецької зброї орієнтовно за 600 м на південний захід у районі, де пролітав БПЛА.	Щоденний звіт СММ від 29 квітня 2019 року
03.05.2019	Алмазна	Непідконтрольний урядові	Спостерігачі втратили контроль над міні-БПЛА після постановки перешкод сигналу.	Щоденний звіт СММ від 4 травня 2019 року
05.05.2019	Зайцеве	Непідконтрольний урядові	Випущено черги зі стрілецької зброї орієнтовно за 1,6 км на північний схід у районі, де пролітав БПЛА.	Щоденний звіт СММ від 6 травня 2019 року
20.05.2019	Чермалик	Підконтрольний урядові	Випущено черги зі стрілецької зброї орієнтовно за 1 км на північ у районі, де пролітав БПЛА.	Щоденний звіт СММ від 21 травня 2019 року
20.05.2019	Врубівка	Підконтрольний урядові	Здійснено постріли зі стрілецької зброї орієнтовно за 500 м на південний схід у районі, де пролітав БПЛА.	Щоденний звіт СММ від 22 травня 2019 року
30.05.2019	Первомайськ	Непідконтрольний урядові	Випущено черги зі стрілецької зброї орієнтовно за 800 м на східно-північний схід у районі, де пролітав БПЛА.	Щоденний звіт СММ від 31 травня 2019 року
06.06.2019	Південний край ділянки розведення в районі Золотого	Непідконтрольний урядові	Випущено черги зі стрілецької зброї орієнтовно за 1,2 км на північно-північний захід у районі, де пролітав БПЛА.	Щоденний звіт СММ від 7 червня 2019 року
15.06.2019	Приморське	Непідконтрольний урядові	Здійснено постріли зі стрілецької зброї орієнтовно за 2 км на південний захід у районі, де пролітав БПЛА.	Щоденний звіт СММ від 17 червня 2019 року
23.06.2019	Золоте-5 (Михайлівка)	Непідконтрольний урядові	Стріляли (постріли і черга) зі стрілецької зброї орієнтовно за 0,8–1,5 км на північний захід у районі, де пролітав БПЛА.	Щоденний звіт СММ від 24 червня 2019 року
23.06.2019	Первомайськ	Непідконтрольний урядові	Стріляли (постріли і черги) зі стрілецької зброї за 200–300 м на південний схід у районі, де пролітав БПЛА.	Щоденний звіт СММ від 24 червня 2019 року
25.06.2019	Золоте	Підконтрольний урядові	Здійснено постріли зі стрілецької зброї орієнтовно за 500 м на північ у районі, де пролітав БПЛА.	Щоденний звіт СММ від 26 червня 2019 року
27.06.2019	Широкине	Підконтрольний урядові	Випущено черги зі стрілецької зброї приблизно за 3,4 км на східно-північний схід і 3,2 км на східно-північний схід у районі, де пролітав БПЛА (над позиціями збройних формувань).	Щоденний звіт СММ від 28 червня 2019 року
27.06.2019	Старомихайлівка	Непідконтрольний урядові	Здійснено постріли зі стрілецької зброї орієнтовно за 900 м на південний схід у районі, де пролітав БПЛА.	Щоденний звіт СММ від 28 червня 2019 року
28.06.2019	Вискрива	Підконтрольний урядові	Випущено черги зі стрілецької зброї приблизно за 1–1,5 км на південний схід у районі, де пролітав БПЛА.	Щоденний звіт СММ від 29 червня 2019 року
29.06.2019	Південний край ділянки розведення в районі Золотого	Непідконтрольний урядові	Коли міні-БПЛА пролітав над районом між передовими позиціями Збройних сил України і збройних формувань, команда Місії чула черги зі стрілецької зброї орієнтовно за 1–2 км на північно-північний захід, відразу після чого спостерігачі втратили контроль над БПЛА.	Щоденний звіт СММ від 1 липня 2019 року