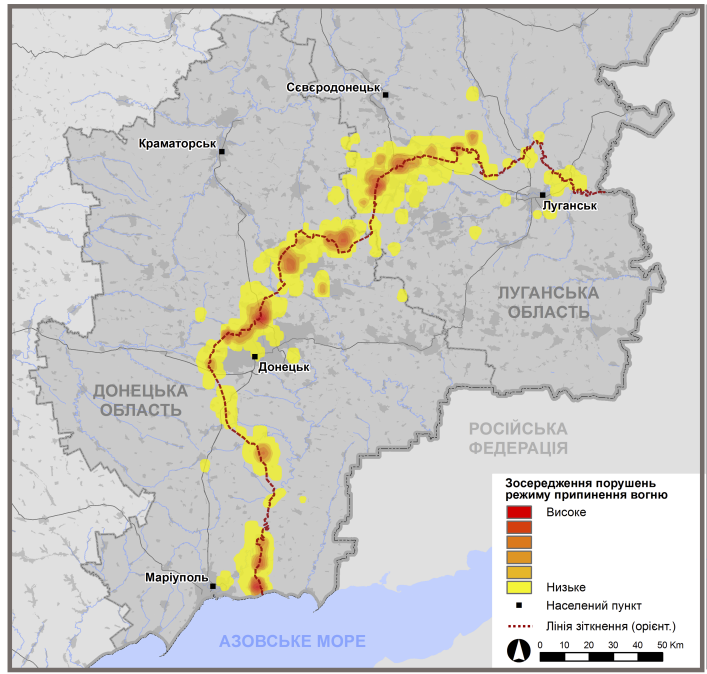
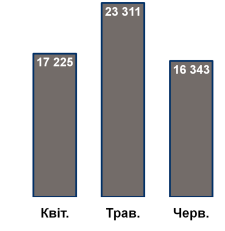


# Тенденції та спостереження КВІТЕНЬ-ЧЕРВЕНЬ 2020

## Порушення режиму припинення вогню (ПВ)

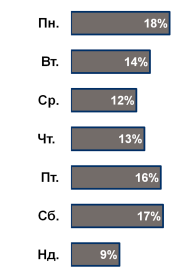


### Порівняння за місяцями

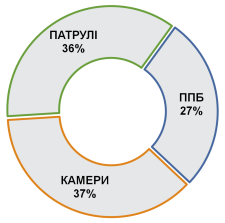


### Розбивка порушень за:

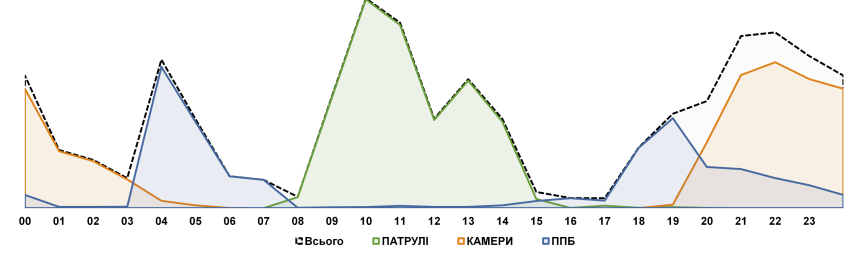
#### днями тижня



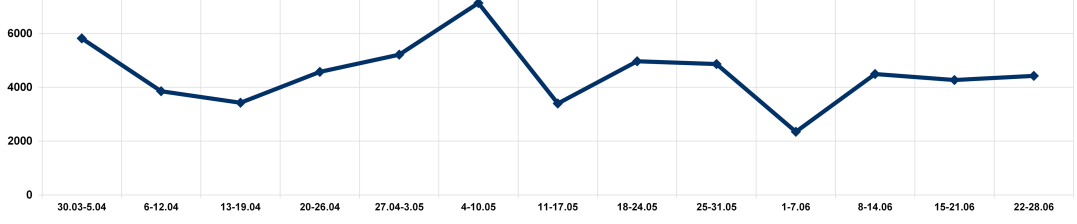
### джерелами спостереження



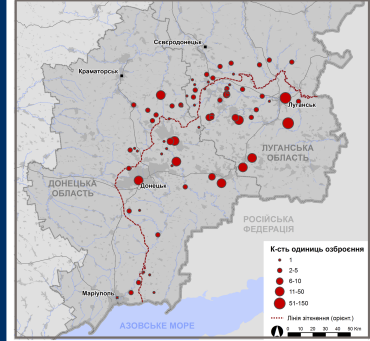
### часом доби



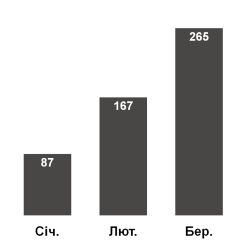
### кількістю на тиждень



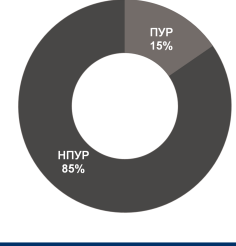
## Озброєння, розміщене з порушенням ліній відведення



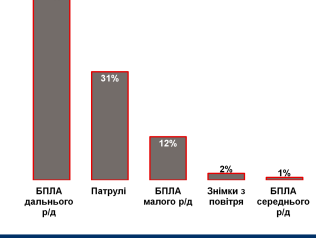
### за місяцями



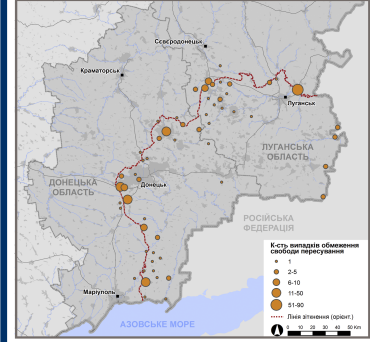
### підконтрольність



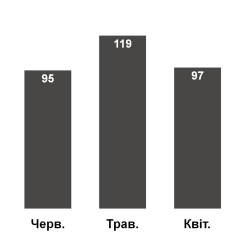
### за джерелами спостереження



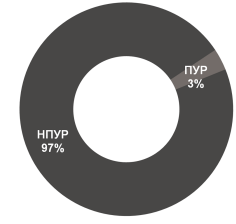
## Обмеження свободи пересування\*



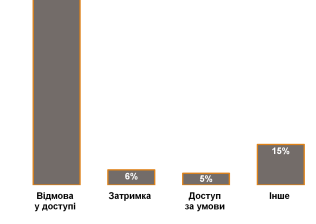
### за місяцями



### підконтрольність



### за типами



## Жертви серед цивільного населення в Квіт.-Черв. 2020:



## Головні тенденції:

У другому кварталі 2020 року кількість порушень режиму припинення вогню, зафіксованих уздовж лінії зіткнення, була меншою за аналогічний показник попереднього кварталу на 5%. Кількість вибухів, спричинених застосуванням озброєння, яке мало бути відведене згідно з Мінськими домовленостями, зменшилась на 16%.

Більшість порушень режиму припинення вогню, зафіксованих у другому кварталі 2020 року, була зосереджена в чотирьох гарячих точках уздовж лінії зіткнення (близько 80% усіх зафіксованих порушень): 1) у трикутнику Авдіївка-Ясинувата-Донецький аеропорт; 2) у районах, що обмежуються населеними пунктами Попасна, Золоте, Голубівське і Первомайськ; 3) у районах на схід і північний схід від Маріуполя; 4) у районах на південний захід, південь і південний схід від Світлодарська.

Порушення режиму припинення вогню, зафіксовані поза межами зони безпеки, за оцінкою, були пов'язані з проведенням навчань із бойовою стрільбою. У другому кварталі 2020 року СММ зафіксувала приблизно 300 таких порушень (0,5% від загальної кількості порушень), з яких близько 95% у невідконтрольних урядові районах.

Основними джерелами спостережень були камери СММ та спостерігачі з передових патрульних баз (ППБ) і патрулів на місяць.

У другому кварталі 2020 року Місія зафіксувала більше 500 одиниць озброєння, розміщених із порушенням узгоджених ліній відведення, що приблизно на 20% більше, ніж у попередньому кварталі. Близько 85% таких одиниць озброєння були розміщені в невідконтрольних урядові районах, близько 15% — у підконтрольних. Приблизно 69% зазначених спостережень здійснено за допомогою безпілотних літальних апаратів та знімків з повітря, а 31% — патрулями.

У другому кварталі 2020 року спостерігачі більше 300 разів стикалися з обмеженнями свободи пересування СММ, які не були пов'язані з наявністю мін і невбухлих боєприпасів. Це на 22% більше, ніж у попередньому кварталі. Переважно більшість таких обмежень зафіксовано в невідконтрольних урядові районах Донецької та Луганської областей (97% усіх випадків). Більше того, починаючи з 21 березня, СММ почала стикатися з відомими в перетині лінії зіткнення на блокпостах збройних формувань поблизу офіційних пунктів перетину як в Донецькій, так і Луганській областях. У другому кварталі 2020 року СММ стикнулася з такими обмеженнями (пов'язаними з COVID-19) майже 200 разів.

Джерело для карт: адміністративні кордони – OSM; ООН; дошки, імена – проект OpenStreetMap; море – VUZ (2005); Авіація НАТО; імена – ОБСЕ. Система координат: WGS 1984 UTM Zone 37N. Ці карти надані виключно для наочності. Вони не мають нагартований від наявності помилок і не означає, що СММ ОБСЕ визнає або узгоджує офіційні статуси кордону. Високі можуть бути округлені. © ОБСЕ СММ 2020. Не дозволяється використання, копіювання, відтворення, продажів, транспортування, продрати, ліцензувати або застосовувати без попереднього дозволу з боку ОБСЕ у письмовій формі.

\* Виключаючи регулярні обмеження через міні-невбухлі боєприпаси.