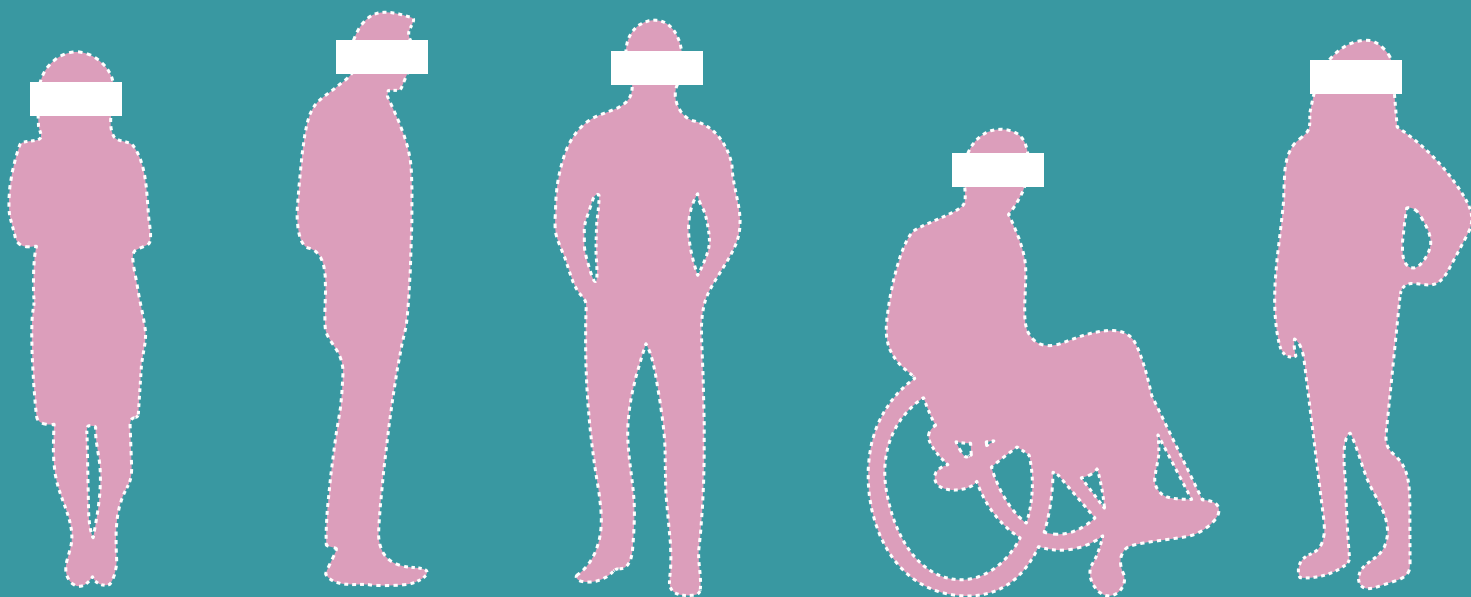


Преступления на почве ненависти в отношении людей с инвалидностью



ОБСЕ БДИПЧ

ОБЗОР ПРЕСТУПЛЕНИЙ
НА ПОЧВЕ НЕНАВИСТИ

Преступления на почве ненависти в отношении людей с инвалидностью

Люди с инвалидностью регулярно становятся объектами преступлений на почве ненависти. Преступления на почве ненависти в отношении людей с инвалидностью в значительной мере остаются неявными и неверно понятыми. Эти преступления зачастую имеют особые характерные черты, которые отличают их от других видов преступлений на почве ненависти. Например, многие из них неоднократно совершаются на протяжении многих лет с участием лиц, близких жертвам. Признание масштаба данной проблемы является первым шагом в оказании эффективного противодействия этим преступлениям.

Что такое преступление на почве ненависти?

Уголовное преступление + мотив предубеждения = преступление на почве ненависти

Преступления на почве ненависти состоят из двух элементов: уголовного преступления и мотива предубеждения.

- Для того, чтобы имело место преступление на почве ненависти, должно быть совершено уголовное преступление. Иными словами, совершённое деяние должно квалифицироваться как уголовное преступление согласно общему уголовному законодательству. В случае если состав уголовного преступления отсутствует, отсутствует и преступление на почве ненависти.
- Субъект преступления совершает уголовно наказуемое деяние с определённым мотивом, именуемым «предубеждением». Именно наличие мотива предубеждения отличает преступления на почве ненависти от обычных преступлений. Это означает, что субъект преступления

умышленно выбрал жертву преступления или проявлял враждебность в ходе совершения преступления в силу той или иной защищённой характеристики.

Что такое инвалидность?

Инвалидность и нарушение здоровья представляют собой два разных понятия. Человеком с инвалидностью является человек с нарушением здоровья, испытывающий ограниченные жизнедеятельности.

В обществе бытуют различные негативные мнения в отношении людей с инвалидностью. В частности, существуют стереотипы о том, что люди с инвалидностью являются иждивенцами, нетрудоспособными и непродуцируемыми и поэтому нуждаются в институционализированной форме ухода, обеспечении специальных условий занятости и социальных льгот. Этот предрассудок, касающийся состояния здоровья лица, служит основным поводом для дискриминации и неблагоприятного отношения и может становиться мотивом совершения преступлений на почве ненависти.



Участники семинара на тему противодействия преступлениям на почве ненависти в отношении людей с инвалидностью, организованного БДИПЧ и Европейской сетью независимой жизни (ЕСНЖ).



Сотрудник БДИПЧ по вопросам преступлений на почве ненависти Алеш Джиао Ханек выступает на семинаре на тему преступлений на почве ненависти в отношении людей с инвалидностью, организованном БДИПЧ.

В чём особенности преступлений на почве ненависти в отношении людей с инвалидностью?

Преступления на почве ненависти в отношении людей с инвалидностью мотивированы предрассудками по отношению к людям с инвалидностью, как описано выше. Субъект преступления может выбрать в качестве цели человека с инвалидностью или человека, который, как кажется, имеет инвалидность, поскольку такие люди выглядят уязвимыми из-за симптомов своих нарушений или состояния здоровья. В восприятии всех людей с инвалидностью в качестве уязвимых в конечном счёте преуменьшаются и игнорируются социальные факторы их участия в жизни общества и социальной интеграции, и это является предрассудком.

Этот предрассудок проявляется в выборе объекта преступления или во враждебности по отношению к людям с инвалидностью при совершении преступления. Так, выборочное совершение преступлений в отношении людей с инвалидностью, поскольку они считаются «лёгкой мишенью», является выражением предубеждения, поэтому такие преступления считаются преступлениями на почве ненависти.

Как распознать эти преступления на почве ненависти?

Для выявления предубеждения против людей с инвалидностью можно использовать различные индикаторы. Инциденты могут включать один или несколько следующих элементов:

- инциденты становятся более тяжкими, повышается их периодичность;
- объектом причинения физического ущерба являются вспомогательные средства людей с инвалидностью, например, трости, слуховые аппараты;
- постоянное причинение вреда, чрезмерное насилие;
- ложные обвинения в том, что потерпевший является «педофилом», доносит на других или отравляет удовольствие другим;
- жестокость, унижение, унижающее достоинство обращение, часто связанные с характером инвалидности потерпевшего;
- потерпевшие зачастую знакомы с субъектами преступлений, ими могут быть так называемые «друзья», лица, осуществляющие уход, знакомые или соседи;
- причинение вреда может иметь место в учреждении по осуществлению

ухода и совершаться его сотрудниками;

- кража, совершённая человеком, близким потерпевшему, например, лицом, осуществляющим уход, или членом семьи;
- участие в инцидентах нескольких субъектов преступлений, оправдывающих и поощряющих основного преступника(ов).

Сообщение информации о преступлениях на почве ненависти в отношении людей с инвалидностью

Заявления в правоохранительные органы о преступлениях на почве ненависти в отношении людей с инвалидностью подаются крайне редко. Трудности, связанные с сообщением о таких инцидентах на почве ненависти, обусловлены множеством факторов, таких как возможная социальная изолированность потерпевших или их близость к субъекту преступления, опасение, что их заявление не будет воспринято серьёзно, и риск того, что сотрудники правоохранительных органов не признают степени тяжести этого вида преступлений на почве ненависти.

Доступ к правосудию остаётся наиболее серьёзной проблемой. Органы власти должны играть центральную роль в обеспечении этого доступа,

от первоначальной оценки сотрудниками правоохранительных органов потребностей потерпевших до осуществления механизмов поддержки потерпевших при помощи государственных органов и неправительственных организаций.

Разработка действенных мер реагирования правоохранительных органов для противодействия этим преступлениям зависит от сбора надёжных данных. По мере того, как государство, группы гражданского общества и отдельные лица будут осознавать всю серьёзность преступлений на почве ненависти в отношении людей с инвалидностью и их негативное влияние, повышенный уровень информированности общества о таких преступлениях, увеличение числа заявлений, подаваемых потерпевшими в правоохранительные органы, а также улучшение учёта преступлений на почве ненависти в отношении людей с инвалидностью государственными органами помогут выявить весь масштаб данной проблемы и позволят директивным органам разрабатывать действенные меры реагирования.

С 2006 года БДИПЧ осуществляет сбор и публикацию данных о преступлениях на почве ненависти в отношении людей с инвалидностью. Узнайте больше об этих преступлениях и о том, как сообщать БДИПЧ информацию о них, на нашем веб-сайте www.hatecrime.osce.org/ru/

Примеры преступлений на почве ненависти в отношении людей с инвалидностью

1. Женщина, пользующаяся инвалидной коляской, сообщила о том, что она в течение трёх лет подвергалась постоянному насилию со стороны своих соседей. То, что начиналось как устные оскорбления в её адрес в связи с её состоянием, вылилось в физическое насилие, когда потерпевшую вытолкнули из инвалидной коляски.
2. После многих лет жестокого обращения с пациентами с инвалидностью и надругательств над ними шестерых работников учреждения по уходу за людьми с инвалидностью приговорили к различным срокам тюремного заключения. Были сделаны видеозаписи того, как эти лица, осуществляющие

уход за пациентами, применяли в их отношении насилие: били их, привязывали их под стульями, насмехались над ними и словесно оскорбляли их.

3. Мужчина с интеллектуальной инвалидностью был выбран в качестве мишени и избит до смерти группой лиц. Преступники использовали потерпевшего, под фальшивыми предлогами войдя к нему в расположение, вследствие чего он в течение трёх месяцев тратил свои деньги на алкоголь и сигареты для них. В ходе судебного разбирательства выяснилось, что преступники заключили пари о том, кто первым доведёт жертву до потери сознания, и в течение одного вечера неоднократно его избивали. Один из преступников использовал уничижительное выражение в отношении умственных способностей потерпевшего.

Знаковое постановление

На протяжении четырёх лет Далибор Джорджевич, хорват с физическим нарушением и нарушением обучаемости, был объектом постоянных надругательств и жестокого физического насилия. Полиция вмешивалась, когда её вызывали, но не принимала конкретных мер. В 2012 году Европейский суд по правам человека принял знаковое постановление, указав, что государство не выполнило своей обязанности защитить Джорджевича от постоянных надругательств. Это была победа Джорджевича и людей с инвалидностью, которые сталкиваются с нетерпимостью в своей повседневной жизни, вновь подчеркивая ту роль, которую должны играть государственные органы в оказании эффективного противодействия преступлениям на почве ненависти в отношении людей с инвалидностью.

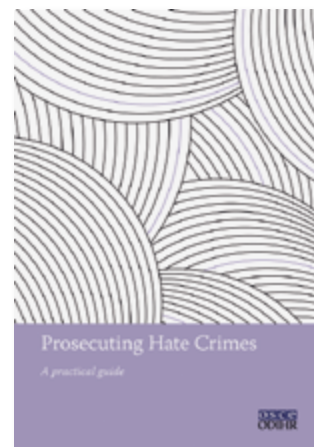
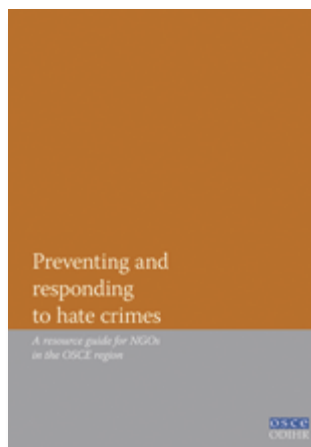
Что можете сделать вы? Руководства БДИПЧ на тему преступлений на почве ненависти

Институты омбудсменов, которые занимаются решением проблем дискриминации, и местные объединения, работающие с людьми с инвалидностью, оказывают неоценимую помощь пострадавшим от преступлений на почве ненависти. Для получения дополнительной информации о преступлениях на почве ненависти в отношении людей с инвалидностью обратитесь в вашу местную группу поддержки или институт омбудсмена:

БДИПЧ собрало примеры хорошей практики государств-участников ОБСЕ, представив их в различных публикациях. С ними можно ознакомиться на нашем веб-сайте: www.osce.org/odihr/124602

Посетите специальный веб-сайт БДИПЧ, посвященный вопросам предоставления информации о преступлениях на почве ненависти: www.hatecrime.osce.org

- Европейская сеть независимой жизни (ЕСНЖ): www.enil.eu/about-enil/membership
- Международный институт омбудсменов (МИО): www.theioi.org/ioi-members



Дополнительная информация

Для получения подробной информации об инициативах БДИПЧ в отношении преступлений на почве ненависти и ознакомления с полным набором доступных ресурсов и публикаций посетите сайт www.osce.org/odihr/tolerance.

OSCE Office for Democratic Institutions and Human Rights

Ul. Miodowa 10
00-251 Warsaw
Poland/Польша

Тел.: +48 22 520 0600
Факс: +48 22 520 0605
Электронная почта:
tdinfo@odihr.pl

