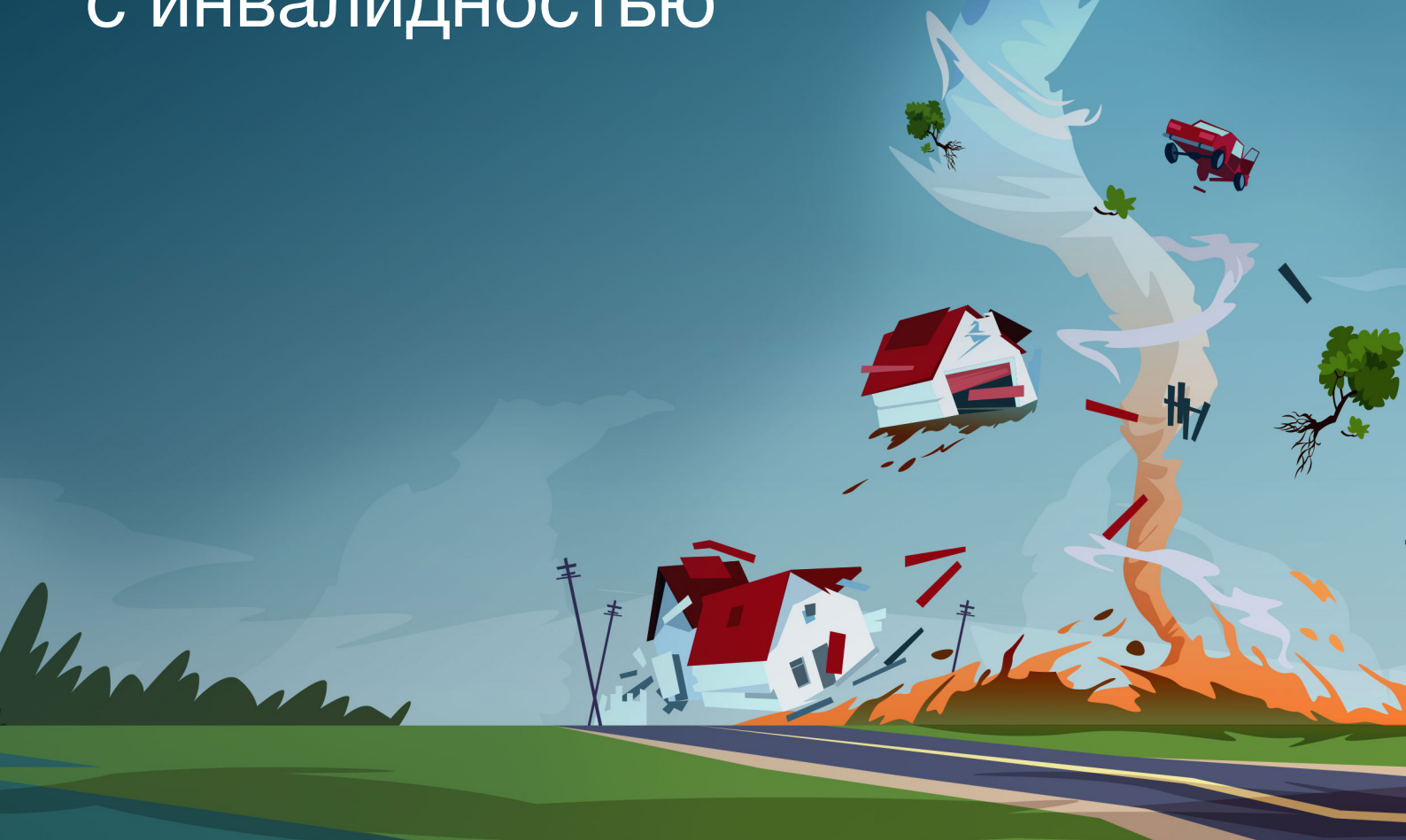


ЗАЩИТА ОТ БЕДСТВИЙ ДЛЯ ВСЕХ:

ПОДХОД К СНИЖЕНИЮ РИСКА
БЕДСТВИЙ, УЧИТЫВАЮЩИЙ
ГЕНДЕРНУЮ СПЕЦИФИКУ И
ПОТРЕБНОСТИ ЛЮДЕЙ
С ИНВАЛИДНОСТЬЮ



Опубликовано Секретариатом ОБСЕ/Программой по гендерным вопросам в рамках проекта «WIN – Женщины и мужчины: инновации и создание сетей в интересах гендерного равенства»

АВТОРЫ:
Анна Палонка и Белла Эвиденте
equality@osce.org
www.osce.org/secretariat/gender

Фото: Adobestock, MotionArray (страницы 1, 5, 11, 14, 23)

Программа ОБСЕ по гендерным вопросам работает над реализацией Плана действий ОБСЕ 2004 года по поддержке гендерного равенства и соответствующих решений встреч Совета министров. Она поддерживает систематические усилия по учету вопросов гендерного равенства во всех стратегиях, программах, проектах и деятельности Организации по трем измерениям всеобъемлющей безопасности: военно-политическому, экономико-экологическому и человеческому.

В рамках своего многолетнего комплексного проекта «**WIN – Женщины и мужчины: инновации и создание сетей в интересах гендерного равенства**» Программа по гендерным вопросам стремится поощрять гендерное равенство в качестве необходимого условия построения и поддержания стабильных, процветающих и мирных обществ в регионе ОБСЕ, руководствуясь Планом действий 2004 года и прочими обязательствами, принятыми в ОБСЕ.

Представленные в настоящем документе информация, точки зрения, мнения и выводы не отражают позицию ОБСЕ, и ОБСЕ не обязательно их поддерживает, если только иное прямо не указано в тексте.

СОДЕРЖАНИЕ

<u>Введение.....</u>	<u>4</u>
<u>Пробелы и препятствия</u>	<u>5</u>
<u>Пробелы (Чего не хватает?).....</u>	<u>5</u>
<u>Препятствия (Что мешает?).....</u>	<u>6</u>
<u>Возможности и рекомендуемые меры</u>	<u>9</u>
<u>Понимание риска бедствий</u>	<u>10</u>
<u>Улучшение системы управления риском бедствий</u>	<u>11</u>
<u>Инвестиции в снижение риска бедствий в целях укрепления потенциала противодействия.....</u>	<u>15</u>
<u>Повышение готовности к бедствиям и восстановление по принципу «лучше, чем было»</u>	<u>18</u>
<u>Приложения.....</u>	<u>21</u>
<u>Ресурсы/Пособия/Руководства</u>	<u>21</u>
<u>Рамочные программы и стратегии.....</u>	<u>26</u>
<u>Региональные платформы</u>	<u>28</u>
<u>Глоссарий.....</u>	<u>29</u>

ВВЕДЕНИЕ

Катастрофы и бедствия, будь то вызванные природными явлениями или деятельностью человека, представляют собой большую опасность для всех. Однако, в силу общественного неравенства некоторые из нас более уязвимы к их негативному воздействию, нежели другие. Два фактора, влияющие на уязвимость – гендерная принадлежность и инвалидность. Женщины и инвалиды хронически недопредставлены в директивных органах, в процессе обучения местного населения готовности к бедствиям и в деятельности по антикризисному управлению. Это означает, что на различных этапах СРБ, возможно, не учитываются важные аспекты. Необходим более инклюзивный подход для укрепления потенциала противодействия бедствиям среди всего населения. В ряде ведущих международных рамочных программ и глобальных обязательств отмечено, что необходимо содействовать учету интересов людей с инвалидностью и внедрению равноправных в гендерном отношении и универсально доступных мер по реагированию на бедствия, ликвидации последствий, восстановлению и реконструкции. Они включают Сендайскую рамочную программу по снижению риска бедствий, ЦУР, Парижское соглашение об изменении климата (РКИКООН) и Общую рекомендацию № 37 (2018) Конвенции о ликвидации всех форм дискриминации в отношении женщин о гендерных аспектах снижения риска бедствий в условиях изменения климата. Полный перечень международных и региональных рамочных программ и обязательств с описанием каждого документа приводится на стр. 16.

В решении 6/14 Совета министров ОБСЕ об усилении мер по уменьшению опасности катастроф признается важность учета гендерной проблематики и интересов людей с инвалидностью в контексте СРБ и государствам-участникам рекомендуется:

«инкорпорировать местные знания и информацию в национальные планы, принимая во внимание возможности как мужчин, так и женщин, особую уязвимость детей, женщин, престарелых, неимущих и инвалидов, а также активно взаимодействовать со всеми соответствующими заинтересованными сторонами, включая, где это целесообразно, местные власти, гражданское общество, частный сектор, СМИ и научные круги, на всех этапах работы по уменьшению риска катастроф».

Инклюзивный подход к СРБ должен основываться на учете потребностей и уязвимостей всех социальных групп посредством принятия надлежащих и целенаправленных мер. Для этого необходимы:

- управление и принятие стратегических решений с учетом гендерной специфики и потребностей людей с инвалидностью;
- разработка программ, мониторинг и оценка с учетом гендерной специфики и потребностей людей с инвалидностью;
- учет гендерной специфики и потребностей людей с инвалидностью при оценке уязвимости, рисков и возможностей;
- сбор и использование информации и данных в разбивке по категориям пола, возраста и наличия или отсутствия инвалидности;
- содействие развитию и использованию текущего и потенциального вклада и руководящей роли женщин и людей с инвалидностью в целях укрепления потенциала противодействия бедствиям; и
- содействие их участию, повышение их руководящей роли и учет их мнений в процессах снижения риска бедствий.

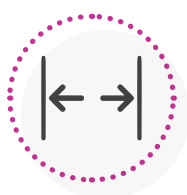


ПРОБЕЛЫ И ПРЕПЯТСТВИЯ

Правительства многих стран подчеркивают важность учета гендерной специфики и потребностей людей с инвалидностью в деятельности по снижению риска бедствий, ликвидации последствий и миростроительства в их национальных стратегиях и рамочных программах, и появляются примеры оптимальных видов практики. В то же время сохраняются серьезные пробелы и препятствия. Они весьма разнообразны, в зависимости от контекста, доступности и ресурсов. Основные проблемы связаны с задачей последовательной реализации

инклюзивных приоритетов глобальных, региональных и национальных стратегий и рамочных программ на местном уровне и выработки практических решений, служащих интересам отдельных лиц и местного населения в целом путем повышения их готовности и укрепления потенциала противодействия.

Оценка существующих рамочных программ и стратегий в области СРБ в регионе ОБСЕ позволяет выявить следующие пробелы и препятствия на пути учета гендерной специфики и потребностей людей с инвалидностью:



ПРОБЕЛЫ (Чего не хватает?)

Недостаточное понимание системной и перекрестной уязвимости:

Когда местные жители (общины) в целом считаются гомогенными, женщины и люди с инвалидностью подвергаются повышенной опасности, поскольку их особым проблемам и потребностям уделяется недостаточное внимание. При проведении оценки уязвимости часто не учитывается то, что конкретные лица одновременно принадлежат к нескольким перекрестным социальным группам, что определяет их профиль риска и самовосприятие в контексте бедствий.

Отсутствие данных в разбивке по категориям пола, возраста и наличия или отсутствия инвалидности (ДРПВИ):

Для выявления бедствий, уменьшения их последствий, подготовки к ним и реагирования на них с учетом гендерных ролей и интересов людей с инвалидностью исключительно важно понимать различные функции, потребности и возможности населения. Необходимо понимать, каким образом пересекаются различные категории уязвимостей.

Недостаток информации или отсутствие доступа к ней:

Женщины и девочки с инвалидностью, в особенности проживающие в сельских районах и регионах, густо населенных этническими меньшинствами, сталкиваются с трудностями, связанными с необходимостью преодоления физических расстояний и языкового барьера. Люди с инвалидностью с большей степенью вероятности имеют более ограниченный доступ к услугам, знаниям, местным сетям и иным ресурсам. Последствия в случае бедствий могут быть смертельными: недоступность затрудняет или делает невозможным принятие обоснованных решений и своевременных и быстрых мер по подготовке к бедствиям и надлежащему реагированию на них.

Недопредставленность в процессах выработки стратегий и принятия решений:

Женщины и люди с инвалидностью на всех уровнях (национальном, региональном и местном) обычно не участвуют в процессах планирования и консультациях, а также не привлекаются к практической деятельности и составлению планов на случай чрезвычайных обстоятельств в целях обеспечения готовности, а также к оценке уязвимостей, рисков и угроз. В планах и стратегиях готовности к бедствиям, оценках уязвимости и риска, а также системах раннего предупреждения редко учитываются интересы людей с инвалидностью и гендерная специфика.

Неспособность включить гендерную специфику и потребности людей с инвалидностью в национальные и местные программы, стратегии и планы действий по СРБ:



Хотя во многих странах уже подготовлены свои собственные национальные и местные программы, стратегии и планы по СРБ, лишь в немногих из них нашли отражение вопросы, касающиеся интеграции гендерных аспектов и потребностей людей с инвалидностью. В большинстве случаев эти вопросы упоминаются лишь в самом общем плане. В стратегиях, программах и бюджетах не учитываются должным образом особые приоритеты уязвимых групп населения, в результате чего не принимаются во внимание важнейшие приоритеты и возникают сбои в осуществлении. Глобальная пандемия COVID-19 продемонстрировала необходимость более широкого подхода к оценке последствий бедствий, таких как гендерное насилие, дискриминация и неравенство. Восстановление после пандемии COVID-19 остается одним из важнейших приоритетов для всех охваченных данным исследованием стран.

Нехватка экспертных знаний в области учета в СРБ гендерной специфики и потребностей людей с инвалидностью:

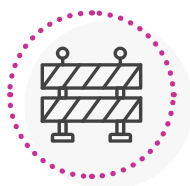


О проблеме нехватки экспертных знаний на национальном уровне говорили несколько страновых координаторов. Даже при наличии технических и экспертных знаний в сфере интеграции гендерной специфики и потребностей людей с инвалидностью, на страновом уровне могут отсутствовать человеческие ресурсы, необходимые для того, чтобы включить эти аспекты в стратегии и практику в области СРБ.

Отсутствие инклюзивного раннего оповещения:



Женщины и люди с инвалидностью сталкиваются с более высоким риском увечий и гибели в силу общественных ограничений и стереотипных ролей, недостаточного владения навыками спасения жизни и отсутствия доступа к ресурсам и мобильности. Часто оповещения раннего предупреждения не доходят до женщин, либо женщины отказываются принимать помощь от сотрудников спасательных служб, которые являются мужчинами. Женщины, получившие раннее предупреждение, более склонны предупреждать других, и имеющие детей смогут быстрее покинуть то место, где они находятся. Процессы раннего оповещения сопряжены с пробелами и ограничениями, вызванными их физической природой. Принципы и процедуры проведения эвакуации взрослых и детей с инвалидностью часто являются недостаточными.



ПРЕПЯТСТВИЯ (Что мешает?)



Социальные нормы и предубеждения:

Традиционные верования и социальная практика определяют то, какие нормы, роли и виды поведения приемлемы для женщин и мужчин, девочек и мальчиков. В странах с сильным патриархальным обществом предполагается, что женщины играют семейную роль и выполняют задачи по дому, что ограничивает их участие в процессах выработки стратегий и принятия решений. Стереотипы и стигматизация могут приводить как к открытым, так и к более скрытым формам дискриминации и изоляции. Принимаемые в рамках СРБ меры по учету вопросов гендерного равенства и потребностей людей с инвалидностью обычно в большей степени касаются улучшения физической инфраструктуры, такой как обеспечение доступа в здания для инвалидов колясок, но не социальной поддержки.

Неравенство в доступе к подготовке программ по СРБ:

→ Интересы женщин, особенно женщин, обеспечивающих уход за другими лицами в доме, и беременных женщин в меньшей степени представлены при разработке планов готовности по СРБ. Аналогичным образом, люди с инвалидностью обычно «незаметны» для деятельности по обеспечению готовности и спасательных операций, и их интересы не учитываются при проведении оценок, спасательных мероприятий и эвакуации. Их особые потребности часто игнорируются.

Недостаточная вовлеченность уязвимых групп в межсекторальное и многостороннее сотрудничество и партнерства:

→ Чаще всего женщины и люди с инвалидностью не принимают участия в разработке, планировании, осуществлении, мониторинге национальных рамочных программ и планов по СРБ и составлении отчетности о них. В этих процессах обычно задействованы эксперты в области СРБ, ответственные лица и специалисты-практики и не представлены специалисты по вопросам развития, занимающиеся более широкими и межсекторальными вопросами, такими как гендерное равенство и потребности людей с инвалидностью. Это подрывает разработку целевых и эффективных мер, способных обеспечить учет данных аспектов.

Слабое институциональное устройство и слабая координация в сфере реализации, мониторинга и отчетности:

→ В то время как инклюзивное СРБ является предметом совместной ответственности, для институционального устройства на национальном и местном уровнях характерно наличие множества министерств, департаментов и иных структур, занимающихся различными аспектами противодействия бедствиям, что приводит к возникновению серых зон в отношении функций и задач. Отсутствуют единый подход и интегрированные базы данных и системы в сфере реализации и мониторинга мер по обеспечению инклюзивного характера СРБ и отчетности о них. Зачастую национальные правительства принимают законы и нормы, не располагая достаточной информацией или не подключая к процессу реализации местные органы власти. Различные государственные и негосударственные структуры (доноры, международные организации, организации гражданского общества, неправительственные организации (НПО) и частный сектор) обычно работают изолированно друг от друга. Это приводит к дублированию усилий, которое препятствует созданию инклюзивной системы СРБ.

Недостаточность финансирования инклюзивного СРБ:

→ По-прежнему трудно выполнимой задачей является включение СРБ в бюджеты национальных планов и учет гендерной специфики в процессе формирования бюджетов. В основном планируемые меры обычно касаются реагирования на бедствия: основной упор в них делается на борьбе с последствиями бедствий и лишь в меньшей степени на предупреждении риска, повышении готовности, снижении риска и снижении воздействия определяющих факторов риска. Недостаточное внимание уделяется профилактическим мерам в отношении структурных причин уязвимостей, которые могли бы способствовать укреплению потенциала противодействия среди наиболее уязвимых групп. Кроме того, доноры и финансовые учреждения проявляют ограниченный интерес к инвестициям в обеспечение инклюзивного характера СРБ.

Гендерные стереотипы в сообщениях СМИ:



Сотрудники СМИ не обладают достаточными навыками для того, чтобы освещать тематику СРБ со знанием данного вопроса, без излишних сенсаций, правильно используя терминологию СРБ, позволяющую избегать гендерных стереотипов. В СМИ слишком мало освещаются такие темы, как репродуктивное здоровье, доступ к помощи, наличие продовольствия, качество и оборудование убежищ или безопасность женщин в приемниках-распределителях.

Ограниченное использование инклюзивного СРБ в системе образования:



В национальных правовых базах обычно предусматриваются положения в отношении школьных планов эвакуации и готовности к бедствиям, учитывающих различающиеся потребности девочек, мальчиков, женщин и мужчин. Однако школы редко соблюдают эти требования, и в подавляющем большинстве школ либо нет школьных планов готовности к бедствиям, либо они устарели и не применимы. И даже там, где планы готовности к бедствиям и маршруты эвакуации существуют, они не адаптированы к особым потребностям женщин, девочек и детей с инвалидностью. Дети и учителя не обучены тому, как в случае чрезвычайной ситуации помогать лицам с особыми потребностями.

ВОЗМОЖНОСТИ И РЕКОМЕНДУЕМЫЕ МЕРЫ

В диаграмме 1 ниже приводится краткое изложение возможностей и рекомендуемых мер в области учета гендерной специфики и потребностей людей с инвалидностью в стратегиях и деятельности по управлению в области СРБ в разбивке по категориям, соответствующим четырем приоритетам Сендайской рамочной программы:

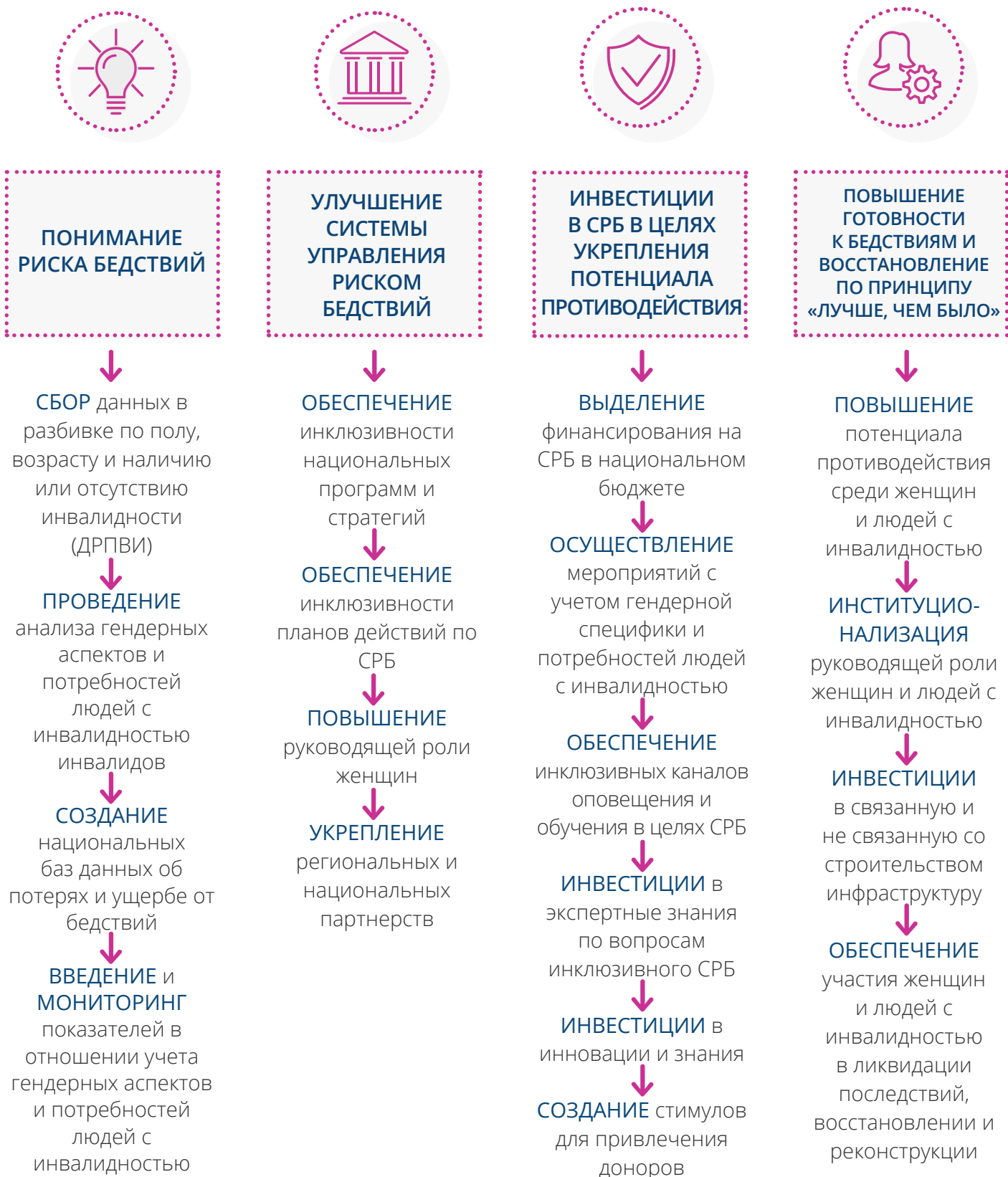


Диаграмма 1: Краткое описание возможностей и ключевых рекомендаций



ПОНИМАНИЕ РИСКА БЕДСТВИЙ

Улучшение использования всесторонних инструментов и данных в разбивке по категориям пола, возраста и наличия или отсутствия инвалидности:

Создание потенциала и привлечение ресурсов для сбора и обработки ДРПВИ, особенно в малых городах и муниципалитетах. Для сбора информации и данных в отношении подверженных риску групп населения требуется применение разнообразных инструментов: опросов, вопросников, фокус-групп и/или наблюдений. Данные в разбивке по категориям пола и возраста помогают определить подверженность риску, наличие уязвимостей и воздействие бедствий и кризисов на соответствующие группы населения, в особенности группы, подверженные наибольшему риску. Это включает повышение осведомленности на основе подробных дезагрегированных данных в отношении возраста, пола/гендера, экономического положения, этнической принадлежности, гражданства, иммиграционного статуса и наличия или отсутствия инвалидности. Для этого также необходимо генерировать информацию о рисках в разбивке по уязвимостям, в том числе создавать базы данных о потерях и ущербе применительно к физическим, социально-экономическим и иным активам и инфраструктуре, чтобы совершенствовать соответствующую стратегию.

Совершенствование стратегий на основе гендерного и инклюзивного анализа:

Определение практических и стратегических гендерных потребностей и анализ причин и последствий различий между женщинами и мужчинами. Интерпретация данных в соответствии с принятыми социологическими (или иными) теориями отношений между женщинами и мужчинами. Выработка инклюзивных стратегий и решений. Разработка мер СРБ, учитывающих неравенство и различия между женщинами и мужчинами, и выделение ресурсов на исправление существующего гендерного неравенства в СРБ.

Создание национальных баз данных о потерях и ущербе в результате бедствий:

Такие базы данных очень важны для отчетности, поскольку они помогают лучше учитывать и отражать реальные причиненные бедствиями потери, которые несут женщины и другие социальные группы. Большинство баз данных ведутся правительствами; в некоторых из них используется общий формат DesInventar, предоставляемый Управлением ООН по снижению риска бедствий (УСРБ ООН – см. примеры оптимальных видов практики ниже). Преобразование данных о рисках в понятную и удобную для использования информацию потребует расширения сотрудничества между местными и центральными органами власти и заинтересованными сторонами, в том числе с частным сектором и гражданским обществом.

Внедрение и мониторинг показателей в области гендера и инвалидности:

Разработка и (или) обновление на национальном уровне показателей и целей в области гендера и инвалидности, учитывающих особенности страны и глобальные соглашения, такие как Сендайская рамочная программа и ЦУР. Это позволит лучше понимать риски и уязвимости, связанные с бедствиями, улучшить сбор исходных данных и получать данные в реальном масштабе времени для эффективного реагирования на бедствия, а также будет содействовать инклюзивному планированию СРБ и целевому программированию и позволит улучшить мониторинг прогресса и отчетность.



ОПТИМАЛЬНЫЕ ВИДЫ ПРАКТИКИ

Национальные базы данных об ущербе и потерях, вызванных бедствиями

Албания, Египет, Иордания, Марокко, Монголия, Сербия, Тунис, Турция и Черногория входят в число 89 стран, создавших национальные базы данных о потерях, причиненных бедствиями, на основе системы DesInventar. Система DesInventar представляет собой систему управления информацией о бедствиях, предоставляемую УСРБ ООН в целях проведения систематического сбора, документирования и анализа данных в отношении потерь, причиненных бедствиями, связанными с природными катаклизмами. Данный инструмент помогает систематическим образом анализировать тенденции, связанные с бедствиями, и их последствия. Благодаря улучшению понимания тенденций в отношении бедствий и их последствий можно лучше планировать меры предупреждения, противодействия и готовности, с тем чтобы уменьшить воздействие бедствий на местное население. Программа DesInventar имеет открытый код и является бесплатной для коммерческого и некоммерческого пользования.

В Албании, Сербии, Турции, Северной Македонии, Черногории и Боснии и Герцеговине в рамках оказания Европейским союзом (ЕС) помощи перед

присоединением к ЕС (ИПП) была создана открытая платформа для разработки и совершенствования национальных баз данных об потерях, причиненных бедствиями. Данная платформа повышает совместимость национальных систем и методологий и обеспечивает соответствие существующим нормам и руководящим принципам ЕС.



СЕВЕРНАЯ МАКЕДОНИЯ

©ОБСЕ



УЛУЧШЕНИЕ СИСТЕМЫ УПРАВЛЕНИЯ РИСКОМ БЕДСТВИЙ

Обеспечение инклюзивного характера национальных стратегий и подходов:

Приведение национальных стратегий и политики в области снижения риска бедствий в соответствие с целями и задачами международных и региональных рамочных программ по СРБ. Национальные стратегии и политика в области СРБ, в том числе местные планы и программы, должны быть нацелены на устранение коренных причин неравенства и изоляции и обеспечивать приоритетный учет потребностей лиц, подверженных наибольшему риску, и маргинализированных групп.





ОПТИМАЛЬНЫЕ ВИДЫ ПРАКТИКИ Инклюзивные национальные стратегии

В **Японии**, в результате Великого восточно-японского землетрясения и цунами в марте 2011 года женщины стали играть активную роль в деятельности по уменьшению риска бедствий, восстановлению и укреплению потенциала противодействия. В мае 2021 года в государственный Базовый план по противодействию бедствиям были внесены изменения с целью увеличения доли женщин в местных советах по противодействию бедствиям и принятия мер по предупреждению сексуальных домогательств и бытового насилия во время бедствий. Правительство также увеличило число женщин – членов Центрального совета по противодействию бедствиям с 11 до 33 процентов, а число женщин-экспертов в его вспомогательном органе, Комитете по противодействию бедствиям, до 56 процентов. Генеральный директор Бюро по вопросам гендерного равенства г-жа Томоко Хаяши входит в состав правительственного штаба по противодействию бедствиям, а сотрудники Бюро по вопросам гендерного равенства направляются для работы в группах по расследованию секретариата Кабинета министров и в местных штабах по противодействию бедствиям. На местном уровне женщины участвуют в работе советов по противодействию бедствиям, и сотрудники-женщины направляются для работы в департаменты по противодействию бедствиям.

В **Сербии** в Законе о снижении риска бедствий и управлении действиями в чрезвычайных ситуациях (2018 год) подчеркивается важность доступности мер и мероприятий СРБ для людей с инвалидностью и право на получение информации о рисках бедствий при помощи доступной информации, предлагаемой в удобных для понимания формах и форматах. В Законе предусмотрен приоритет в отношении эвакуации людей с инвалидностью в случае чрезвычайных

ситуаций и определены протоколы применительно к различным ситуациям реагирования на бедствия для людей с инвалидностью. План действий Сербии по осуществлению Национальной программы по снижению риска бедствий на период 2017–2020 годов предусматривает выработку «протоколов применительно к различным ситуациям реагирования на бедствия для людей с инвалидностью: руководств с использованием азбуки Брайля, СМС-приложений и других аналогичных средств».

В **Таджикистане** Национальная стратегия по снижению риска бедствий на период 2019–2030 годов построена с учетом новых подходов, предусмотренных Сендайской рамочной программой и Целями в области устойчивого развития, и предполагает перенесение акцента с противодействия бедствиям на противодействие риску бедствий при повышении роли гендерной специфики. Приоритетное внимание уделяется усилению мер по снижению риска бедствий, укреплению потенциала противодействия среди населения и укреплению инфраструктуры в контексте учета задач адаптации к изменению климата, особенно на местном уровне, разработке и применению научно обоснованных методов и инструментов для регистрации потерь от бедствий в разбивке по категориям половой принадлежности, возраста, наличия или отсутствия инвалидности и иной статистической информации, а также совершенствованию моделирования, оценки, картирования и мониторинга риска бедствий.

Иордания является одной из ведущих стран в арабском регионе в вопросах учета гендерной специфики в национальных стратегиях по снижению риска бедствий и борьбе с изменением климата. В Иорданском плане реагирования на сирийский кризис в 2021 году, предусматривающем комплексные меры для снижения воздействий, вызванных притоком сирийских беженцев, нашли отражение гендерные аспекты с маркерами возраста, маркерами социальной защиты и системой, позволяющей отслеживать уязвимость бенефициаров и эффективность принимаемых мер. Кроме того, в разрабатываемом в настоящее время втором Иорданском национальном плане действий (ИНПД) по выполнению резолюции 1325 Совета Безопасности ООН по вопросам женщин, мира и безопасности учитываются вопросы охраны окружающей среды и подчеркивается важность участия женщин и людей с инвалидностью как в мерах адаптации, так и в мерах по снижению воздействий со стороны кризиса, вызванного изменением климата.



ТАДЖИКИСТАН

©ОБСЕ

Улучшение планов действий в чрезвычайных ситуациях и протоколов раннего предупреждения:

При подготовке планов действий в чрезвычайных ситуациях и пособий по быстрой оценке чрезвычайных и гуманитарных потребностей следует учитывать гендерную специфику и потребности людей с инвалидностью. Структура и планирование систем, протоколов, стандартных операционных процедур и инфраструктуры с учетом потребностей людей с инвалидностью в соответствии с имеющимися техническими спецификациями, как, например, обеспечение доступа для слепых и слабовидящих к объявлениям систем раннего оповещения, может пригодиться не только людям с инвалидностью, но также и всем другим лицам, испытывающим трудности в чтении печатных текстов, или лицам, не владеющим навыками чтения. Протоколы эвакуации должны строиться таким образом, чтобы лица с нарушением когнитивных функций могли им следовать в чрезвычайной ситуации. Следует внедрять услуги по мониторингу и предупреждению, учитывающие гендерную специфику.

Повышение руководящей роли женщин:

Создание благоприятной среды для расширения участия женщин и людей с инвалидностью на всех этапах цикла предупреждения бедствий и ликвидации последствий и их представленности в директивных органах и органах антикризисного управления на международном, региональном, национальном и местном уровнях посредством целенаправленной деятельности по укреплению потенциала. Повышение руководящей роли женщин на всех уровнях и признание их роли как равных партнеров в деятельности по снижению риска бедствий. Поощрение роли женщин в качестве сотрудников спасательных служб и их привлечения к мероприятиям по ликвидации последствий, активного участия в работе женских организаций или сетей и кружков, а также организаций людей с инвалидностью. Выявление активистов или инициаторов перемен, поддерживающих инклюзивное СРБ, в целях агитации в его пользу и лоббирования.



ОПТИМАЛЬНЫЕ ВИДЫ ПРАКТИКИ

Руководящая роль женщин

Г-жа Надежда Четрару, заведующая отделом анализа, планирования и управления базами данных Службы гражданской защиты и чрезвычайных ситуаций Министерства внутренних дел **Молдовы**, руководила региональным полевым учением по СРБ EU MOLDEX 2017, организованным финансируемой ЕС Программой по предупреждению природных и техногенных катастроф в странах Восточного партнерства, готовности к ним и реагированию на них (Программа PPRD East 2). Она была первой женщиной из Молдовы, возглавившей полномасштабное региональное полевое учение по СРБ. В этом учении принимали участие 600 спасателей, экспертов и наблюдателей из шести стран Восточного партнерства (Азербайджана, Армении, Беларуси, Грузии, Молдовы и Украины), а также из Австрии, Бельгии, тогдашней Бывшей югославской Республики Македония, Венгрии, Греции, Дании, Ирландии, Италии, Мальты, Норвегии, Румынии, Сербии, Соединенного Королевства, Финляндии, Черногории, Чешской Республики, Швеции и Эстонии.



MONGOLIA

©Ms Colonel Ch. Ariunaa, NEMA, Mongolia

Полковник Чадраабаль Ариунаа, заведующая отделом сотрудничества Государственного агентства по чрезвычайным ситуациям (ГАЧС) **Монголии**, в 2020 году была выбрана руководителем технической рабочей группы по статистике бедствий Экономической и социальной комиссии для Азии и Тихого океана (ЭСКАТО).

Также в 2020 году Международная организация гражданской обороны удостоила ее звания «Офицер» Международного ордена гражданской обороны; она стала первым сотрудником ГАЧС, удостоившимся этого почетного звания. Полковник Ариунаа занимается вопросами снижения риска бедствий, предупреждения бедствий и ликвидации их последствий более 20 лет, в том числе готовит методические материалы по вопросам предупреждения бедствий и учебные материалы для детских садов и школ и занимается подготовкой учителей.

В **Таиланде** женщины представляют собой одну из движущих сил в вопросах СРБ и во все большей степени профессионально участвуют в деятельности по борьбе с бедствиями на национальном уровне. Г-жа Паннапа (Эми) На Нан является директором отдела международного сотрудничества Департамента предупреждения бедствий и ликвидации их последствий (ДПБЛП) Министерства внутренних дел Таиланда. Она также является сопредседателем технической рабочей группы по защите, гендерным вопросам и инклюзивности, учрежденной Комитетом по противодействию бедствиям Ассоциации государств Юго-Восточной Азии (АСЕАН). Государственная политика в области гендерного равенства и расширения прав и возможностей женщин реализуется в Таиланде в рамках Планов развития в интересах женщин, построенных на принципах Конституции Королевства Таиланд, Конвенции о ликвидации всех форм дискриминации в отношении женщин, Пекинской декларации и ЦУР.

Буквально через три недели после Великого восточно-японского землетрясения и цунами в марте 2011 года японские женщины из пострадавших районов и других частей **Японии** объединились с целью создания женской зонтичной коалиции под названием Японская сеть женщин за снижение риска бедствий (ЯСЖСРБ). Эта сеть, в которую вошли свыше 150 японских женских организаций, выступила за внесение изменений в законодательство и стратегии и за обеспечение гендерного равенства и расширения прав и возможностей женщин в деятельности по реагированию и восстановлению. Сеть работает под руководством бывшего губернатора префектуры Тиба г-жи Акико Домото и требует неотложных системных изменений в национальных и местных органах власти с целью учета гендерной специфики в качестве основополагающего аспекта стратегии по противодействию бедствиям и ликвидации последствий бедствий, а также с целью дать возможность женщинам из пострадавших от бедствий районов принимать участие в выработке стратегий. Стратегическая активность Сети позволила добиться проведения важных реформ законодательства и стратегий, предусматривающих учет гендерной специфики и потребностей людей с инвалидностью, увеличению числа женщин, назначаемых на должности членов советов по противодействию бедствиям на местном уровне, уровне префектур и на национальном уровне, и к активному участию женщин в выработке стратегий и принятии решений, а также к конкретному осуществлению СРБ на местном, национальном и международном уровнях.

Укрепление региональных и национальных механизмов в целях координации и налаживания партнерских отношений:

Региональные и субрегиональные платформы и механизмы координации в области СРБ помогают объединить усилия правительств и заинтересованных сторон в целях укрепления сотрудничества и партнерских отношений для борьбы с трансграничными рисками, содействия обмену опытом, создания сетей и использования полученной информации в государственных стратегиях. В Европейском форуме по вопросам инвалидности представлены организации инвалидов из различных стран Европы. Другими региональными платформами являются Азиатско-Тихоокеанская конференция министров по СРБ, Арабская региональная платформа по СРБ и Субрегиональная платформа Центральной Азии и Южного Кавказа по СРБ. На страновом уровне создаются национальные платформы, служащие механизмом координации действий множества заинтересованных сторон, чтобы в приоритетном порядке уделять внимание гендерной специфике и потребностям людей с инвалидностью в деятельности по СРБ и содействовать согласованному планированию и осуществлению деятельности.





ОПТИМАЛЬНЫЕ ВИДЫ ПРАКТИКИ

Региональное сотрудничество

Хорошим примером регионального сотрудничества в вопросах СРБ с учетом гендерной специфики является **Центр по чрезвычайным ситуациям и снижению риска стихийных бедствий**, созданный в **Центральной Азии** в 2016 году. Данный Центр проводит регулярные совещания руководителей департаментов чрезвычайных ситуаций стран Центральной Азии, отслеживает ход осуществления Сендайской рамочной программы в странах Центральной Азии и Южного Кавказа и стремится укреплять региональное и международное сотрудничество. Одним из проектов, чувствительных к гендерной специфике, который осуществляется в Казахстане, Кыргызстане, Таджикистане и Узбекистане, является проект под названием «Снижение уязвимости населения в Центральном-Азиатском регионе в отношении прорыва ледниковых озер в условиях изменения климата». Данный проект направлен на улучшение мониторинга, а также укрепление аналитического и оперативного потенциала организаций и должностных лиц, занимающихся вопросами СРБ, чрезвычайных ситуаций и адаптации к изменению климата путем проведения на местном и низовом уровнях учитывающих гендерную специфику учебных кампаний и кампаний по повышению осведомленности, а также посредством создания систем раннего оповещения. Эта инициатива предусматривает подготовку оценки уязвимости и карт возможных рисков для находящихся под угрозой общин, включающих гендерный и секторальный анализ. В рамках Проекта идет сотрудничество с НПО, занимающимися женскими вопросами во всех странах-участницах (например, Форумом женских



НПО в Кыргызстане, являющимся учредителем и координатором Центрально-Азиатского форума женских НПО).

В ноябре 2021 года **Европейский форум по вопросам инвалидности** опубликовал первый в истории обзор стратегий и видов практики в области снижения риска бедствий с учетом потребностей людей с инвалидностью в **различных странах Европы**. Данный обзор поможет ЕС, правительствам стран и иным заинтересованным сторонам в планировании, осуществлении и анализе стратегий противодействия бедствиям, а также будет полезен в качестве источника информации для организаций людей с инвалидностью по мере их участия в этом процессе. В качестве источника информации для формирования будущих стратегий Форум подготовил четыре ресурса по вопросам снижения риска бедствий в 55 странах Европы и Центральной Азии.



ИНВЕСТИЦИИ В СНИЖЕНИЕ РИСКА БЕДСТВИЙ

Выделение средств в национальных бюджетах:

Такие цели, как сокращение масштабов нищеты и укрепление потенциала противодействия, неразрывно связаны со снижением риска бедствий. Правительствам следует выделять более существенную долю национального бюджета на цели инклюзивного снижения риска бедствий во всех секторах и на всех уровнях путем приведения комплексных национальных рамочных программ финансирования или государственных планов в соответствие со стратегиями снижения риска бедствий, а также посредством перехода к формированию бюджета с учетом гендерной специфики и существующих рисков и финансирования на основе прогнозов. Это должно включать предоставление финансовых средств региональным и местным органам власти с целью расширения их прав и возможностей и обеспечивать применение целенаправленных и предметных подходов и мер.

Проведение мероприятий с упором на гендерную специфику и потребности людей с инвалидностью:



Необходимо добиваться того, чтобы подходы, обеспечивающие учет гендерной специфики и потребностей людей с инвалидностью, являлись частью планов действий по СРБ, особенно в том, что касается практической деятельности. Это включает поощрение и учет инклюзивного характера СРБ в планах и проектах по развитию и поощрение единого видения между системами, секторами и учреждениями, связанными с устойчивым развитием и СРБ.

Обеспечение каналов оповещения и обучения в области СРБ, учитывающих гендерную специфику и потребности людей с инвалидностью:



Для обеспечения надлежащего реагирования на бедствие необходимо, чтобы все население получило сигнал тревоги с простыми сообщениями, содержащими четкую информацию. Соответствующие средства оповещения на национальном, региональном и местном уровнях должны быть определены заранее. Для того чтобы оповестить всех и каждого, продублировать предупреждающие сообщения и компенсировать возможные сбои в работе единственного канала оповещения, следует использовать несколько каналов. Для устранения негативных стереотипов применительно к людям с инвалидностью необходимо повышать уровень знаний, навыков и информированности в отношении людей с инвалидностью. На всех уровнях обучения следует в сотрудничестве с министерствами образования вводить программы и курсы обучения по вопросам инклюзивного СРБ.



ОПТИМАЛЬНЫЕ ВИДЫ ПРАКТИКИ

Инклюзивное СРБ в сфере

В **Армении** благодаря программе, профинансированной Программой готовности к бедствиям Департамента гуманитарной помощи Европейской комиссии (DIPECHO) и проводившейся в партнерстве с ЮНИСЕФ, ПРООН, организацией «Спасем детей», «Оксфам» и Армянским обществом красного креста (АОКК), была повышена готовность к бедствиям сотрудников школ и учащихся с особыми потребностями и без особых потребностей. Программа включала обучение по вопросам СРБ, развитие потенциала, повышение технической готовности учебных заведений к чрезвычайным ситуациям и эвакуации и агитацию в пользу учета потребностей детей с инвалидностью в государственной стратегии по СРБ. В детских учреждениях для детей с особыми потребностями в рамках этой программы были усовершенствованы методы распространения предупредительных сообщений среди лиц с нарушениями зрения или слуха, внедрены инклюзивные конструктивные решения в области пожарной безопасности и оборудованы инклюзивные лифты для лиц, передвигающихся в инвалидных колясках. В основе стратегии Армении в области СРБ лежат Национальная стратегия по управлению рисками стихийных бедствий и План действий по ее реализации, в том числе оценка управления уровнем риска на местах (УУРМ) с учетом интересов лиц с особыми потребностями.



В **Алжире** Эш-Шелиффский университет возглавил инициативу по поощрению участия алжирских женщин в программах обучения в магистратуре и докторантуре по вопросам строительства с упором на снижение рисков, связанных с землетрясениями и климатическими явлениями. Университет принял меры для обеспечения гендерного баланса в учебных программах, связанных с СРБ, в результате чего в данной области было подготовлено большое число высококвалифицированных выпускников-женщин. Данная инициатива способствовала расширению участия женщин в государственных и промышленных исследовательских проектах и повышению их вклада в укрепление потенциала их местных общин по эффективному выявлению бедствий, смягчению их воздействия и реагированию на них.

Укрепление потенциала и роли СМИ:

→ Для развития мер, учитывающих гендерную специфику и потребности людей с инвалидностью, на всех этапах СРБ, в том числе на этапах раннего предупреждения, реагирования и ликвидации последствий, важно участие местного населения. Важно повышать информированность населения о рисках бедствий и создавать эффективную инфраструктуру оповещения. Следует создавать механизмы для улучшения сотрудничества между правительствами, национальными организациями СМИ и заинтересованными сторонами, связанными с информацией, имеющей важное значение для снижения риска бедствий, чтобы обеспечить распространение информации о том, как местное население может снизить риск, и о том, где и каким образом оно может получить помощь в случае бедствия или кризиса.

Инвестиции в создание экспертного потенциала по вопросам учета гендерной специфики и потребностей людей с инвалидностью:

→ Стратегии СРБ и управление рисками бедствий можно улучшить путем формирования базы экспертов на национальном и региональном уровнях и назначения координаторов или создания должностей сотрудников (контактных пунктов) по гендерным вопросам и СРБ в национальных учреждениях и подразделениях региональных органов управления. Следует также укреплять потенциал в существующих подразделениях, занимающихся вопросами СРБ, и среди руководства в целях обеспечения учета гендерной специфики и потребностей людей с инвалидностью сотрудниками аварийных или спасательных служб в ситуациях внезапного резкого роста или более продолжительного роста спроса.

Инвестиции в инновации и знания:

→ Для улучшения ситуации в области СРБ для людей с инвалидностью и лучшего понимания населением риска бедствий можно использовать науку и технологии. Хорошими примерами инноваций являются планы эвакуации и карты для слабовидящих учеников или видеоматериалы, демонстрирующие, как следует себя вести во время аномальной жары или иных угроз, предназначенные для учащихся с нарушениями слуха. Для содействия инклюзивному СРБ можно использовать такие технологии, как отслеживание мобильных телефонов или спутниковые платформы.

Создание стимулов, побуждающих доноров принимать участие в мерах по обеспечению инклюзивного характера СРБ и инвестировать в них:

→ Донорам и международным финансовым учреждениям предлагается включать вопросы обеспечения инклюзивного характера СРБ в свою деятельность по оказанию помощи развитию, предусматривая специальные механизмы для уязвимых и подверженных бедствиям стран, испытывающих проблемы, связанные с задолженностью. Хотя уже созданы некоторые важные платформы и партнерства (Глобальный договор ООН, Инициатива по вовлечению бизнеса ПРООН, Сеть ARISE УСРБ ООН – Альянс частного сектора по созданию устойчивых к бедствиям обществ), а также существуют корпоративные инициативы по обеспечению социальной ответственности корпораций и филантропические социально-экономические инициативы (например, Создание «умных» городов), в рамках проектов и при осуществлении инвестиций следует в большей степени делать акцент на нахождении устойчивых решений для обеспечения долгосрочной отдачи, например, на дополнительном финансировании СРБ или оказании технической помощи/поддержки в области разработки национальных и субнациональных стратегий и планов по СРБ. Государственно-частные партнерства играют важную роль в вопросах масштабирования инноваций, а также вовлечения средних, малых и микропредприятий в деятельность по СРБ в целях создания устойчивых к внешним воздействиям экономических систем и общин.



ПОВЫШЕНИЕ ГОТОВНОСТИ К БЕДСТВИЯМ И ВОССТАНОВЛЕНИЕ ПО ПРИНЦИПУ «ЛУЧШЕ, ЧЕМ БЫЛО»

Укрепление потенциала устойчивости общин к внешним воздействиям в целом:

Содействие укреплению потенциала противодействия и улучшения доступа к ресурсам для женщин, девочек и людей с инвалидностью путем поддержки инноваций в области СРБ и адаптации к изменению климата, таких как использование печей/кухонных плит на различных видах топлива, создание запасов дров, хранение сухих продуктов, создание запасов воды, закупка товаров первой необходимости и создание социальных сетей внутри общин. Важно, чтобы принимаемые меры строились с учетом существующих форм неравенства, а также различий между женщинами и мужчинами



ОПТИМАЛЬНЫЕ ВИДЫ ПРАКТИКИ

Укрепление потенциала устойчивости общин к внешним воздействиям

Благодаря одному из проектов в **Верхнем Египте** был повышен потенциал устойчивости к внешним воздействиям женщин, проживающих в деревнях, в целях противодействия риску утраты ими источников средств к существованию в случае бедствия. Данный проект, охвативший около 250 женщин, позволил повысить понимание ими рисков бедствий, провести обучение альтернативным путям получения средств к существованию и использованию соответствующих технических средств, таких как швейные и вязальные машины, ткацкие станки для изготовления ковров, а также домашнему скотоводству. Охваченные

проектом женщины с самого начала активно в нем участвовали: они были подключены к организациям местных общин и женским ассоциациям на низовом уровне и имели возможность поделиться информацией о том, с какими последствиями рисков они сталкиваются, а также высказать предложения в отношении возможных решений.

В **Грузии** в целях создания потенциала общей устойчивости к внешним воздействиям была применена схема недорогостоящих местных инноваций для женщин (инновации касались производства пищевых продуктов и создания источников доходов) и мужчин (инновации касались альтернативных источников энергии), с тем чтобы повысить способность местного населения противостоять потенциальным потрясениям и бедствиям в целом.

На северо-западе **Туниса** была осуществлена инициатива с участием Ассоциации Кхир и Кхемир, Посольства Германии в Тунисе и местных государственных органов в целях смягчения последствий пандемии COVID-19 и повышения устойчивости к внешним воздействиям за счет мобилизации навыков и знаний женщин в целях улучшения санитарной ситуации на местах. Проводившаяся деятельность касалась изготовления предметов, остро необходимых работникам первой линии, а также проведения тестирования на COVID-19 и информационных кампаний.



ГРУЗИЯ

©Oxfam GB Georgia/Bridge

Проект был предназначен для женщин, проживающих в сельских районах, с целью снижения рисков для здоровья в связи с распространением COVID-19, и позволил укрепить потенциал женщин – медицинских работников и других работников первой линии в области противодействия пандемии COVID-19, привлечь женщин-специалистов к проектированию и изготовлению защитных смотровых щитков в созданных на местах лабораториях «фаблэб», способствовал приобретению опыта, навыков и

повышению скорости работы швей, занимающихся в целевом регионе изготовлением комбинезонов, пригодных для стирки нагрудников, непромокаемого постельного белья в соответствии с отраслевыми стандартами качества, и обеспечить участие женщин в рабочей группе по разработке, осуществлению и мониторингу выполнения эффективного и учитывающего гендерную специфику плана действий по распространению информации о COVID-19.

Укрепление потенциала женщин и людей с инвалидностью на всех этапах СРБ:

→ Оказание поддержки женщинам, девочкам и людям с инвалидностью как проводникам и сторонникам перемен и обеспечение их участия в планировании мер по противодействию бедствиям и всех этапов СРБ и долгосрочного развития. Привлечение местных организаций инвалидов и женских организаций, обладающих знаниями в отношении особых потребностей и возможностей женщин и мужчин, а также лиц с особыми потребностями в отдаленных районах. Обеспечение участия людей с инвалидностью в качестве представителей пользователей услуг в организации работы поставщиков услуг. Обеспечение привлечения людей с инвалидностью к определению минимальных стандартов в сфере инклюзивного оказания помощи с учетом потребностей людей с инвалидностью. Обучение работников по оказанию помощи с учетом потребностей людей с инвалидностью. Включение аудитов учета интересов людей с инвалидностью в проводящиеся оценки. Выявление местных активистов для оказания на местном уровне поддержки мероприятиям по СРБ с учетом потребностей людей с инвалидностью.

Укрепление связанной со строительством и не связанной со строительством инфраструктуры:

→ При принятии мер по СРБ следует в большей степени делать акцент на нахождении устойчивых решений для обеспечения долгосрочной отдачи, таких как усиление институтов, укрепление потенциала, раннее предупреждение и профилактические меры, обеспечение готовности, оповещение о бедствиях, устойчивая к изменению климата инфраструктура и социальная инфраструктура и системы, ориентированные на нужды людей. Государственно-частные партнерства играют важную роль в вопросах масштабирования инноваций, а также вовлечения средних, малых и микропредприятий в деятельность по СРБ в целях создания устойчивых к внешним воздействиям экономических систем и общин.

Обеспечение участия женщин и людей с инвалидностью в мероприятиях по ликвидации последствий, восстановлению и реконструкции:

→ Выделение ресурсов и привлечение женщин и людей с инвалидностью к долгосрочной деятельности по ликвидации последствий. Разработка мер, в которых учитываются существующие формы неравенства и различия между женщинами и мужчинами. В процессе принятия мер по ликвидации последствий бедствий и восстановлению открывается возможность для инвестиций в снижение риска бедствий с учетом потребностей людей с инвалидностью за счет выделения дополнительных ресурсов в рамках средств, выделяемых на социальный сектор в целом, таких как средства на образование, здравоохранение и социальную защиту.



ОПТИМАЛЬНЫЕ ВИДЫ ПРАКТИКИ

Укрепление потенциала женщин и людей с инвалидностью в сфере СРБ

В **Армении** силами Министерства по чрезвычайным ситуациям и Национальной платформы по снижению риска бедствий была разработана программа «Преобразование уязвимости в партнерство», в рамках которой были обеспечены рабочие места для людей с инвалидностью в этом министерстве, а также в Центре кризисного управления и в экстренной службе 911. В настоящее время в службе 911 заняты 35 лиц с инвалидностью. Кроме того, Государственная академия кризисного управления при МЧС Армении, занимающаяся ежегодной подготовкой мужчин и женщин, включила вопросы учета гендерной специфики и потребностей людей с инвалидностью в курс по готовности к бедствиям и реагированию на них.

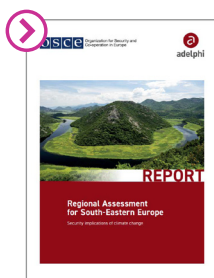
В **Украине** Координатор проектов ОБСЕ в Украине организовал подготовку инструкторов по реагированию на химические чрезвычайные ситуации для женщин и мужчин – специалистов в области химических, биологических, радиологических и ядерных угроз (ХБРЯ), обеспечив участие специалисток. Основные задачи группы состояли в проведении мероприятий по радиационной, химической и биологической защите; проведении спасательных операций в опасных и зараженных районах; реагировании на инциденты ХБРЯ в присутствии вторичных угроз, таких как аномальные температуры, загазованность, оползни, наводнения, радиация и бактериологическое заражение, и локализации очагов воздействия вредных и опасных факторов, возникающих во время аварий, катастроф, пожаров и стихийных бедствий.



Грузия поощряет руководящую роль женщин на региональном и местном уровнях, например, в рамках финансируемой Программой DИРЕСНО Европейской комиссии программы по участию женщин в руководстве местными группами добровольцев по управлению риском бедствий, местными процессами оценки уязвимости и в сфере образования путем выдвижения женщин в качестве экспертов в области обучения вопросам СРБ.

ПРИЛОЖЕНИЯ

РЕСУРСЫ / ПОСОБИЯ / РУКОВОДСТВА



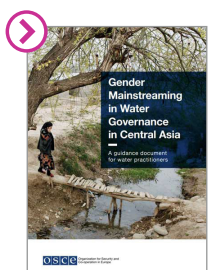
[Regional Assessment for South-Eastern Europe Security implications of Climate Change](#)

(Региональная оценка для стран Юго-Восточной Европы: Последствия изменения климата для безопасности – на англ. яз.) В данной публикации, подготовленной ОБСЕ в 2021 году в партнерстве с аналитическим центром Adelphi, приводится анализ климатической безопасности с точки зрения гендерной специфики в регионе ОБСЕ. В ней отмечаются гендерные различия в качестве определяющих факторов уязвимости по отношению к изменению климата, таких как миграция женщин и семей в результате засухи или отсутствие контроля над экономическими активами, лишаящее их возможности справиться с климатическими рисками.



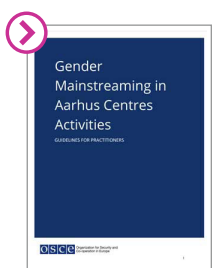
[Семейное руководство для подготовки к чрезвычайным ситуациям и ликвидации их последствий](#)

Подготовлено Миссией ОБСЕ в Сербии совместно с Министерством внутренних дел Сербии. Цель данного руководства состоит в том, чтобы проинструктировать семьи, женщин, мужчин, мальчиков и девочек о том, как лучше всего реагировать на аварии. В нем содержатся предупреждения о рисках, но также приводятся ответы и предложения, которые могут оказаться ценными в случае бедствий. Некоторые элементы Семейного руководства были включены в иллюстрированное Руководство по основам обеспечения безопасности детей, которое распространяется по всей стране.



[Учет гендерных факторов в управлении водными ресурсами в Центральной Азии](#)

Подготовлено Бюро Координатора экономической и экологической деятельности ОБСЕ в помощь работникам водного хозяйства в регионе. Учет гендерных факторов в управлении водными ресурсами способствует стабильности и безопасности, так как может повысить эффективность осуществляемой деятельности и способствовать снижению социального дисбаланса и напряженности. Когда женщины и мужчины в равной степени решают, как использовать воду, решения в большей степени направлены на удовлетворение потребностей конкретных групп и лучше учитывают нужды всего населения.



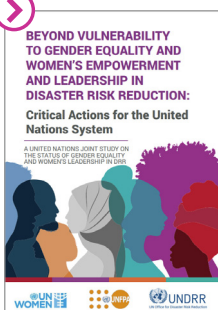
[Gender Mainstreaming in Aarhus Centres Activities: Guidelines for Practitioners](#)

(Учет гендерных факторов в деятельности Орхусских центров: Руководящие принципы для практических работников – на англ. яз.) Секретариат ОБСЕ опубликовал эти руководящие принципы для оказания помощи сотрудникам Орхусских центров и сторонам, заинтересованным в Орхусском процессе, в эффективном отражении гендерных факторов в их работе и выполнении национальных и международных обязательств в области гендерного равенства. В этой публикации предлагаются конкретные и практичные первые шаги для учета гендерных факторов в деятельности по всем трем составляющим (доступ к информации, участие общественности и доступ к правосудию) Орхусской конвенции, а также в поддержку принципов гендерного равенства ОБСЕ.



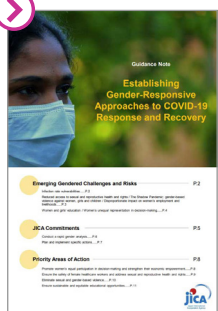
[Media, Gender and the Reporting of Emergencies](#)

(СМИ, гендерная проблематика и освещение бедствий – на англ. яз.) Данная брошюра, предназначенная для журналистов и специалистов, занимающихся освещением наводнений, подготовлена Миссией ОБСЕ в Сербии. В ней подчеркивается важная роль СМИ в укреплении потенциала устойчивости местного населения к чрезвычайным ситуациям и рассматриваются вопросы учета гендерных факторов в репортажах о стихийных бедствиях и чрезвычайных ситуациях. Охватываемые темы включают этические и юридические обязательства, публикацию недостоверной информации и учет гендерных аспектов в освещении событий, включая роль женщин, и рекомендации по проведению интервью с жертвами бедствий. В качестве практического примера в брошюре описываются репортажи СМИ в ходе наводнений в Сербии в 2014 году и после них, в которых присутствовали не только описания мужчин и женщин с использованием гендерных стереотипов, но и очень мало говорилось о вкладе женщин в оказание гуманитарной помощи.



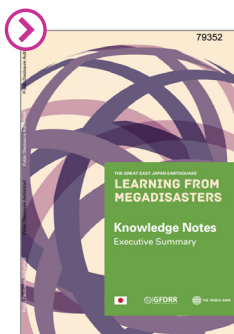
[Beyond Vulnerability to Gender Equality and Women's Empowerment and Leadership in Disaster Risk Reduction: Critical Actions for the United Nations System](#)

(Преодоление уязвимости и достижение гендерного равенства, расширения прав и возможностей женщин и обеспечения их руководящей роли в области снижения риска бедствий: Важнейшие меры для системы Организации Объединенных Наций – на англ. яз.) В данном Совместном исследовании ООН в отношении ситуации с гендерным равенством и руководящей ролью женщин в сфере СРБ рассматривается вопрос о том, каким образом система ООН в целом и каждая организация в отдельности могут улучшить поддержку, оказываемую государствам-членам в целях расширения прав и возможностей женщин, и поощрять руководящую роль женщин в вопросах противодействия риску бедствий и адаптации к изменению климата в интересах обеспечения устойчивого развития с учетом существующих рисков таким образом, чтобы ни о ком не забыть. В нем также проводится анализ того, что необходимо изменить в подходе системы ООН в целом, чтобы добиться существенного практического прогресса в вопросах гендерного равенства в области снижения риска бедствий к 2030 году.



[Guidance Note on Establishing Gender-Responsive Approaches to COVID-19 Response and Recovery](#)

(Рекомендации в отношении выработки подходов к мерам борьбы с COVID-19 и последующему восстановлению с учетом гендерной специфики – на англ. яз.) Данная публикация подготовлена Японским агентством международного сотрудничества в рамках его приверженности укреплению инициатив, учитывающих гендерную специфику, и обеспечению того, чтобы никто не был забыт. В ней приводится информация о проблемах и рисках, с которыми сталкиваются женщины и девочки во время пандемии COVID-19 и предлагаются конкретные практические меры, которые следует учитывать при планировании и проведении программ по реагированию и ликвидации последствий. В публикации отмечаются четыре приоритетных области действий: i) поощрение равного участия женщин в принятии решений и укрепление их экономических прав и возможностей; ii) обеспечение безопасности женщин, работающих в системе здравоохранения, и учет вопросов сексуального и репродуктивного здоровья и прав; iii) ликвидация насилия на сексуальной и гендерной почве; и iv) обеспечение устойчивых и равноправных возможностей в сфере образования.



[The Great East Japan Earthquake – Learning from Mega Disasters: Knowledge Notes, Executive Summary](#)

(Великое восточно-японское землетрясение – Уроки мега-бедствий: полученные знания, краткое резюме – на англ. яз.) представляет собой результат проекта по мега-бедствиям, который совместно осуществили правительство Японии и Группа Всемирного банка. В этой публикации приводится информация об успехах, достигнутых японской системой управления риском бедствий, и возможных путях ее усовершенствования в свете уроков, извлеченных из Великого восточно-японского землетрясения 2011 года. Цель данной публикации состоит в том, чтобы распространять знания, полученные Японией, в области управления риском бедствий и последующего восстановления среди стран, подверженных риску бедствий, а также способствовать тому, чтобы страны учитывали вопросы управления риском бедствий в своих стратегиях и планах в области развития.



[Framework and Tools for Measuring Women's Leadership and Meaningful Participation in COVID-19 Responses](#)

(Концептуальная база и инструменты для измерения руководящей роли и содержательного участия женщин в мерах борьбы с COVID-19 – на англ. яз.) Данная публикация была подготовлена в марте 2021 года Региональным отделением структуры «ООН-женщины» для Азии и Тихого океана и Консультативной группой по гуманитарным вопросам при финансовой поддержке со стороны правительства Японии. В ней приводится описание инструментов для отслеживания прогресса в области руководящей роли женщин, организаций по защите прав женщин и организаций, занимающихся женской проблематикой, а также и ее воздействия, и их содержательного участия в борьбе с COVID-19 в странах Азии и Тихого океана. Эти инструменты, включающие систему измерения, опрос в целях самооценки, и руководство для проведения интервью с основными источниками информации, могут быть использованы на секторальном или страновом, а также организационном уровнях и могут быть адаптированы для измерения руководящей роли применительно к другим кризисам и бедствиям.



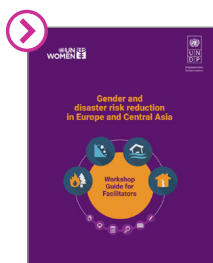
[Gender Dimensions of Disaster Risk and Resilience – Existing Evidence](#)

(Гендерные аспекты риска бедствий и потенциала противодействия бедствиям – существующие доказательства – на англ. яз.) В данном докладе, подготовленном Всемирным банком и Глобальным механизмом по уменьшению опасности бедствий и восстановлению, приводятся материалы, полученные от других организаций и доказывающие наличие гендерных пробелов в том, что касается последствий бедствий и потенциала противодействия, а также информацию об исходных причинах этих пробелов, включая информацию о наиболее важных пробелах в данных и знаниях. В нем показано, как последствия бедствий зачастую отражают и усиливают гендерное неравенство. В докладе также предлагается полезная в оперативном отношении система, которая может быть использована для проведения местных оценок гендерной динамики в области риска бедствий и потенциала противодействия бедствиям.



[Preliminary Results from a Rapid Gender Assessment on the Impact of COVID-19 on Women's and Men's Lives and Livelihoods in Europe and Central Asia](#)

(Предварительные результаты быстрой оценки гендерных аспектов воздействия пандемии COVID-19 на жизнь и источники средств к существованию женщин и мужчин в странах Европы и Центральной Азии – на англ. яз.) Быстрая оценка гендерных аспектов была проведена Региональным отделением структуры «ООН-Женщины» для Европы и Центральной Азии в рамках глобальной программы по учету интересов каждой женщины и девочки «Making Every Woman and Girl Count». Оценка проводилась в период с апреля по июнь 2020 года на основе данных быстрой оценки гендерных аспектов, полученных в странах Западных Балкан, Восточной Европы и Центральной Азии, включая Азербайджан, Албанию, Боснию и Герцеговину, Грузию, Казахстан, Кыргызстан, Молдову, Северную Македонию и Турцию. Полученные в ходе обследования данные также позволяют оценить восприятие роста дискриминации и бытового насилия исходя из личного опыта респондентов и их понимания безопасности.



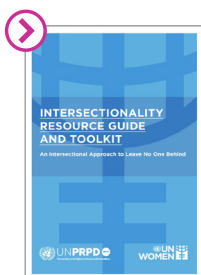
[Гендерная специфика в системе мер по снижению риска бедствий в государствах Европы и Центральной Азии: Практическое руководство для проведения семинаров](#)

Данное руководство было разработано Региональным отделением структуры «ООН-Женщины» для стран Европы и Центральной Азии и Региональным центром ПРООН в Стамбуле для стран Европы и СНГ и предназначено для специалистов-практиков и сотрудников ООН, государственных органов, организаций гражданского общества и иных структур с целью улучшения понимания ими гендерных последствий бедствий. Оно также помогает им в планировании, реализации, мониторинге и оценке программ и инициатив по СРБ, учитывающих гендерную специфику.



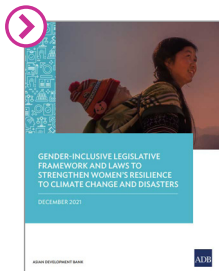
[Review of Disability-inclusive Disaster Risk Reduction Policy and Practice across Europe and Central Asia](#)

(Обзор стратегии и практики снижения риска бедствий с точки зрения учета потребностей людей с инвалидностью – на англ. яз.) Этот первый в своем роде обзор был опубликован Европейским форумом по вопросам инвалидности (ЕФИ) в ноябре 2021 года для оказания содействия ЕС, государственным органам и иным заинтересованным сторонам в планировании, реализации и анализе стратегий противодействия бедствиям, а также для помощи организациям людей с инвалидностью в участии в этом процессе. ЕФИ разработал четыре ресурса в отношении снижения риска бедствий с учетом потребностей инвалидов в 55 странах Европы и Центральной Азии, которые могут быть использованы для выработки будущих стратегий.



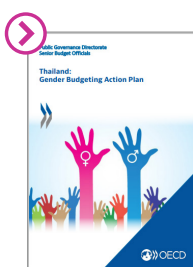
[Intersectionality Resource Guide and Toolkit: An Intersectional Approach to Leave No One Behind](#)

(Руководство по использованию имеющихся ресурсов и пособие по вопросам интерсекциональности: Интерсекциональный подход к принципу «ни о ком не забыть» - на англ. яз.) Целью данного Руководства и пособия является оказание помощи организациям и индивидуальным специалистам и экспертам в учете в стратегиях и программах проблемы интерсекциональности. Данная публикация является результатом сотрудничества между структурой «ООН-Женщины», Партнерством ООН по поощрению прав инвалидов (ПППИ ООН), членами Консультативной группы гражданского общества, в том числе членами Международного альянса по вопросам инвалидности и его Практического сообщества, и партнерами по совместным межведомственным проектам.



[Gender-Inclusive Legislative Framework and Laws to Strengthen Women's Resilience to Climate Change and Disasters](#)

(Законодательная база, учитывающая гендерную специфику, и законы в целях укрепления потенциала женщин по противодействию изменению климата и бедствиям – на англ. яз.) В данном докладе, опубликованном Азиатским банком развития (АБР) в декабре 2021 года, излагается концептуальная база и примеры оптимальных видов практики относительно путей интеграции гендерного равенства в законодательство и стратегии по изменению климата и снижению опасности бедствий в развивающихся странах-членах АБР. В нем также показано, каким образом законы и стратегии, учитывающие гендерную специфику, могут способствовать укреплению потенциала женщин для противодействия изменению климата и бедствиям. Доклад адресован правительствам, директивным органам, организациям и частным лицам, занимающимся вопросами реформирования законодательства с целью учета гендерной специфики.



[Gender Budgeting Action Plan for Thailand](#)

(План действий по учету гендерной проблематики при формировании бюджета для Таиланда – на англ. яз.) Данный План действий содержит дорожную карту по внедрению подхода, предполагающего постепенное увеличение ассигнований на цели учета гендерной проблематики при формировании бюджета в краткосрочном, среднесрочном и долгосрочном плане. Эта совместная инициатива правительства Королевства Таиланд и Организации экономического сотрудничества и развития, в частности Бюджетного отдела и Департамента по вопросам женщин и семейного развития свидетельствует о приверженности Таиланда устранению гендерного неравенства посредством выделения в бюджете средств на цели учета гендерной специфики на различных стадиях бюджетного цикла. Данная концепция также нашла отражение в Конституции 2017 года.



[Making Disaster Risk Reduction Gender-Sensitive: Policy and Practical Guidelines](#)

(Учет гендерной специфики в деятельности по снижению риска бедствий: Стратегия и практика - Руководящие принципы – на англ. яз.) В данной публикации излагаются руководящие принципы в отношении стратегии и практики, предназначенные для национальных правительств и местных органов власти в целях дальнейшего осуществления Хиогской рамочной программы действий на 2005-2015 годы. Она опубликована Международной стратегией уменьшения опасности бедствий (МССРБ) ООН, ПРООН и Международным союзом охраны природы (МСОП) в 2009 году и является результатом обширных консультаций и ответом на просьбы предложить четкие руководящие принципы в отношении стратегии и практики в целях учета гендерной специфики в деятельности по снижению риска бедствий.

РАМОЧНЫЕ ПРОГРАММЫ И СТРАТЕГИИ

ГЛОБАЛЬНЫЕ

- Сендайская рамочная программа по снижению риска бедствий на 2015–2030 годы
- Повестка дня в области устойчивого развития на период до 2030 года и 17 целей в области устойчивого развития (ЦУР)
- Пункт 5 статьи 7 Парижского соглашения
- Новая программа развития городов
- Рамочная конвенция Организации Объединенных Наций об изменении климата (РКИКООН)
- Аддис-Абебская программа действий по финансированию развития
- Всемирный саммит по гуманитарным вопросам в 2016 году
- Повестка дня в интересах человечества
- Комитет по ликвидации дискриминации в отношении женщин, Конвенция о ликвидации всех форм дискриминации в отношении женщин (КЛДОЖ), Общая рекомендация № 37. Гендерные аспекты снижения риска бедствий в контексте изменения климата
- Резолюция № 1325 СБ ООН и Межучрежденческая сеть по делам женщин и равенству полов под эгидой СБ ООН
- Конвенция о правах инвалидов и Факультативный протокол к ней
- Стратегия ООН по интеграции инвалидов
- Всемирная организация здравоохранения, Глобальный план действий в области инвалидности на 2014-2021 годы
- Орхусская конвенция
- Глобальный фонд уменьшения опасности бедствий и восстановления (ФУОБВ), План действий по интеграции людей с инвалидностью на период 2018-2023 годов

РЕГИОНАЛЬНЫЕ

- **Европейский союз**
- Обязательства ЕС по выполнению ЦУР
- Третий план действий ЕС по гендерным вопросам на период 2021-2025 годов
- Европейская стратегия в области инвалидности на 2021-2030 годы
- Механизм гражданской обороны ЕС в 2001 году; План действий ЕК по реализации Сендайской рамочной программы по СРБ на 2015-2030 годы
- Стратегия ЕС в области гендерного равенства на период 2020–2025 годов
- Стратегия ЕС по адаптации к изменению климата, 2021 год
- Рамочная программа ЕС по выполнению Конвенции ООН о правах инвалидов
- **Европа**
- Дорожная карта Европейского форума по снижению риска бедствий (ЕФСРБ) на 2021-2030 годы
- **Центральная Азия и Южный Кавказ**
- Стратегия развития сотрудничества стран Центральной Азии в области снижения риска бедствий на 2022-2030 годы
- План действий по реализации Сендайской рамочной программы по снижению риска бедствий на 2015-2030 годы в регионе Центральной Азии и Южного Кавказа
- Душанбинская декларация по снижению риска бедствий для создания потенциала устойчивости к стихийным бедствиям, 2016 год
- Ереванская декларация, 2018 год

Азиатско-Тихоокеанский регион

- План действий государств Азиатско-Тихоокеанского региона на 2021-2024 годы по реализации Сендайской рамочной программы по СРБ
- План действий на 2018-2020 годы в рамках Азиатского регионального плана по реализации Сендайской рамочной программы по СРБ на 2015-2030 годы
- Улан-Баторская декларация, 2018 год
- Ханойские рекомендации по действиям в области гендерной проблематики и СРБ, 2016 год
- Соглашение АСЕАН по борьбе со стихийными бедствиями и реагированию на чрезвычайные ситуации (AADMER)
- Инчхонская стратегия обеспечения реальных прав инвалидов, принята членами ЭСКАТО на Межправительственном совещании высокого уровня по обзору хода осуществления Азиатско-тихоокеанского десятилетия инвалидов в 2013-2022 годах

Арабские государства

- Стратегия арабских государств по снижению риска бедствий до 2030 года
- План приоритетных действий на 2018-2020 годы в рамках Стратегии арабских государств по снижению риска бедствий до 2030 года
- План первоочередных действий по снижению риска бедствий на 2021-2024 годы
- Заявление о добровольных действиях (ЗДД) в области СРБ, изменения климата и миграции (арабские государства), Добровольная группа заинтересованных сторон по вопросам гендерного равенства и расширения прав и возможностей женщин, Пятая арабская региональная платформа по снижению риска бедствий

РЕГИОНАЛЬНЫЕ ПЛАТФОРМЫ²

Региональные платформы представляют собой форумы с широким кругом участников, отражающие стремление правительств совершенствовать координацию и осуществление деятельности в области СРБ в увязке с международными и национальными мерами. Они непосредственно связаны с Сендайской рамочной программой и позволяют обсуждать трансграничные вопросы, касающиеся предотвращения бедствий и готовности к ним, обеспечивают руководство и определяют направления деятельности, а также предлагают

соответствующие решения для противодействия риску бедствий и укрепления потенциала противодействия на местном и национальном уровнях.

Региональные отделения Управления ООН по снижению риска бедствий (УСРБ ООН) выполняют функции секретариата, обеспечивающего работу этих региональных платформ. На диаграмме 2 ниже показаны соответствующие региональные платформы, в которых участвуют государства – участники ОБСЕ и партнеры по сотрудничеству, охватываемые настоящим исследованием.



РЕГИОНАЛЬНЫЕ ПЛАТФОРМЫ

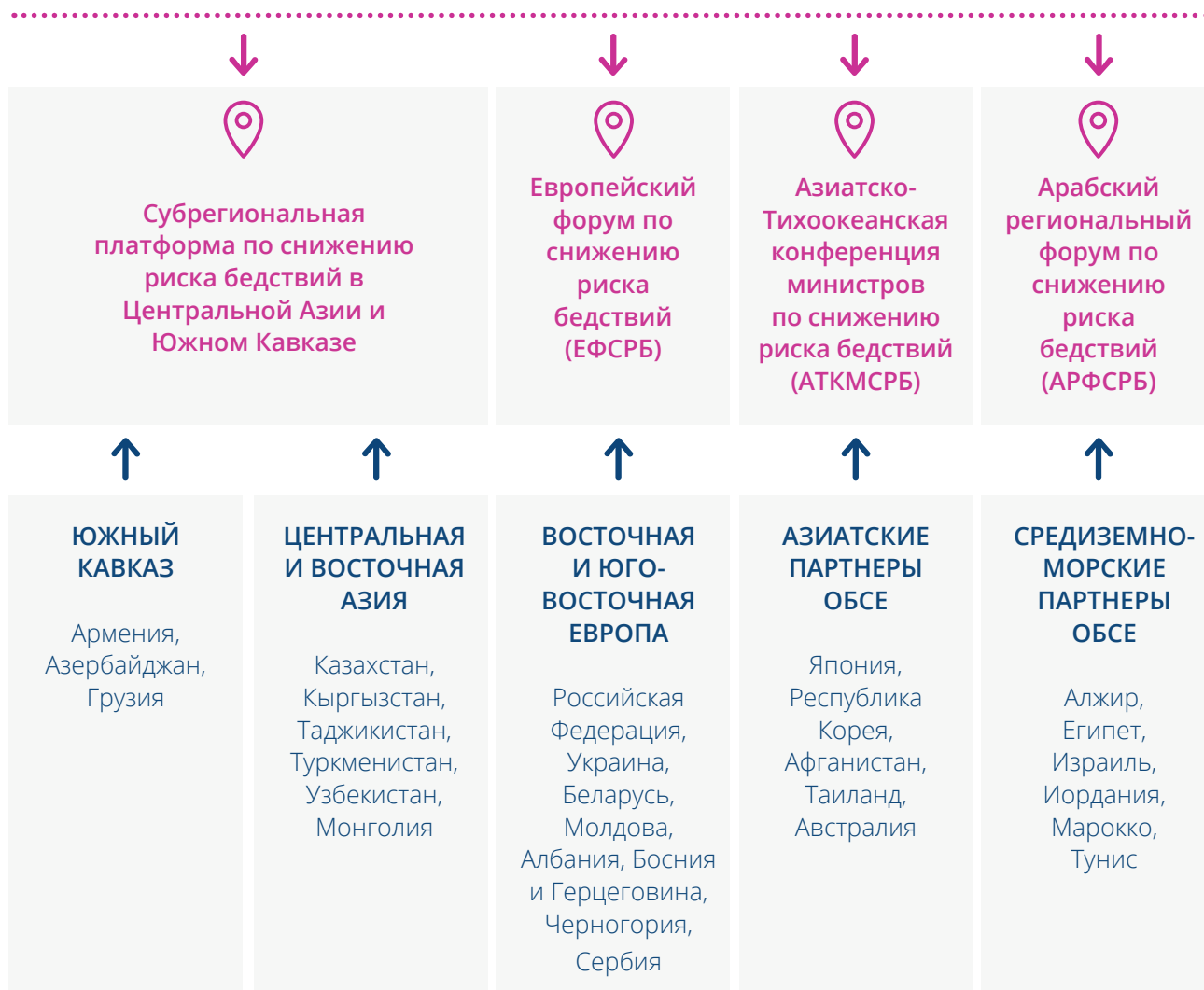


Диаграмма 2: Региональные платформы, в которых участвуют государства – участники ОБСЕ и партнеры по сотрудничеству

² Вебсайт УСРБ ООН: : <https://www.undrr.org/implementing-sendai-framework/regional-platforms>



Восстановление по принципу «лучше, чем было»

Использование этапов ликвидации последствий, восстановления и реконструкции в период после бедствия в целях укрепления потенциала противодействия государств и общин посредством принятия мер по снижению риска бедствий в комплексе с восстановлением материальной инфраструктуры и общественных систем, а также источников средств к существованию, экономики и окружающей среды. [определение УСРБ ООН].



Потенциал

Сочетание всех сильных сторон, факторов и ресурсов, имеющихся в организации, у местного населения или в обществе для регулирования и снижения риска бедствий и укрепления потенциала противодействия.

Примечание: Потенциал может включать инфраструктуру, учреждения, человеческие знания и навыки, а также такие коллективные свойства, как социальные взаимоотношения, руководство и управление. [определение УСРБ ООН].



Адаптация к изменению климата / Смягчение изменения климата

Адаптация к изменению климата означает приспособление природных, социальных или экономических систем в ответ на фактические или ожидаемые климатические изменения, а также их последствия. Речь идет о корректировке процессов, действий или структур, предпринимаемой с целью снижения потенциальных рисков или использования благоприятных возможностей, связанных с изменением климата. [определение РКИКООН].

Смягчение изменения климата заключается в принятии мер по снижению выбросов ПГ и увеличению их поглощения. Поскольку существует прямая зависимость между глобальной средней температурой и концентрацией парниковых газов в атмосфере, то ключом к решению проблемы изменения климата является снижение объема выбросов в атмосферу и уменьшение концентрации диоксида углерода (CO₂) путем стимулирования абсорбции поглотителями (например, за счет высадки новых лесов). [определение РКИКООН].



Планирование на случай чрезвычайных обстоятельств

Процесс управления, в рамках которого анализируются риски бедствий и заблаговременно создаются механизмы, обеспечивающие своевременное, эффективное и надлежащее реагирование, а также действия на основе четко определенных функций и ресурсов, информационных процессов и схемы действий конкретных участников на случай необходимости. [определение УСРБ ООН].



Бедствие

Событие любого масштаба, которое серьезно нарушает жизнь местных общин или общества в результате сочетания опасных событий с имеющимся уровнем подверженности угрозе, уязвимости и потенциала и приводит, по отдельности или в сочетании друг с другом, к таким последствиям, как жертвы среди населения, а также материальный, экономический или экологический ущерб и воздействие. [определение УСРБ ООН].



База данных о потерях, вызываемых бедствиями

Совокупность систематически собираемых данных о возникающих бедствиях и вызываемых ими ущербе, потерях и последствиях в соответствии с минимальными требованиями мониторинга, предусмотренными в Сендайской рамочной программе по снижению риска бедствий на 2015–2030 годы. [определение УСРБ ООН].

³ Источники: УСРБ ООН, ЮНИСЕФ, РКИКООН, «ООН-женщины», ЭКОСОС, ДЭСВ ООН и ООН.



Риск бедствий

Потенциальные потери, выражающиеся в гибели людей, увечьях или уничтожении или повреждении имущества, которые может понести система, общество или община в течение конкретного периода времени и которые определяются путем вероятностного прогнозирования в зависимости от угрозы, уровня подверженности ей, уязвимости и потенциала. [\[определение УСРБ ООН\]](#)



Оценка риска бедствий

Качественная или количественная методика определения природы и масштаба риска бедствий посредством анализа потенциальных угроз и оценки существующих условий подверженности угрозе и уязвимости, которые в своей совокупности могут нанести вред людям и причинить ущерб имуществу, службам, средствам к существованию и окружающей среде, от которых они зависят. [\[определение УСРБ ООН\]](#).



Система управления риском бедствий

Система учреждений, механизмов, директивной и нормативно-правовой основы и других структур, регулирующих и координирующих политику в области снижения риска бедствий и в смежных областях и осуществляющих надзор за проведением такой политики в жизнь. [\[определение УСРБ ООН\]](#).



Управление риском бедствий

Применение политики и стратегий, направленных на снижение риска бедствий, для предотвращения нового риска бедствий, снижения существующего риска бедствий и управления остаточным риском в целях содействия укреплению потенциала противодействия и сокращению потерь, вызываемых бедствиями. [\[определение УСРБ ООН\]](#).



Снижение риска бедствий

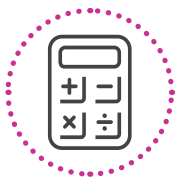
СРБ нацелено на недопущение возникновения нового и снижение существующего риска бедствий и управление остаточным риском, содействуя тем самым укреплению потенциала противодействия и, следовательно, достижению устойчивого развития.

Примечание: Снижение риска бедствий является программной целью работы по управлению риском бедствий, а цели и задачи в этой области определяются в стратегиях и планах по снижению риска бедствий. [\[определение УСРБ ООН\]](#).



Система раннего оповещения

Комплексная система мониторинга, прогнозирования и предсказания угроз, оценки риска бедствий, систем и процессов связи и обеспечения готовности, которая дает возможность населению, общинам, правительствам, предприятиям и другим сторонам предпринять своевременные действия заблаговременно до наступления опасных событий. [\[определение УСРБ ООН\]](#).



Экономические потери

Совокупное воздействие на экономику, состоящее из прямых и косвенных экономических потерь. Прямые экономические потери: стоимость полностью или частично уничтоженных материальных активов в зоне бедствия в денежном выражении. Прямые экономические потери почти эквивалентны физическому ущербу. Косвенные экономические потери: снижение экономической добавленной стоимости в результате прямых экономических потерь и/или гуманитарного и экологического воздействия. [\[определение УСРБ ООН\]](#).



Расширение прав и возможностей

Расширение прав и возможностей означает повышение личной, политической, социальной или экономической силы отдельных людей и сообществ. Расширение прав и возможностей женщин и девочек касается обретения женщинами и девочками власти и контроля над собственной жизнью. Оно включает повышение осведомленности, укрепление уверенности в себе, расширение возможностей выбора, расширение доступа к ресурсам и контроля над ними, а также действия по преобразованию структур и институтов, которые усиливают и закрепляют гендерную дискриминацию и неравенство. [\[определение ЮНИСЕФ\]](#).



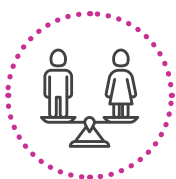
Гендерный анализ

Гендерный анализ – это критическое изучение того, как различия в гендерных ролях, видах деятельности, потребностях, возможностях и правах, включая имущественные и социальные, влияют на мужчин, женщин, девочек и мальчиков в определенных ситуациях или контекстах. Гендерный анализ позволяет изучить взаимоотношения между женщинами и мужчинами, сравнивать их доступ к ресурсам и контроль над ними, а также ограничения, с которыми они сталкиваются по отношению друг к другу. [\[определение ЮНИСЕФ\]](#).



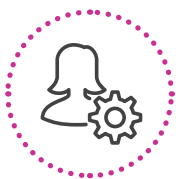
Гендерное насилие

Гендерное насилие (ГН) – это общий термин для обозначения любого вредоносного деяния, которое совершается против воли человека и в силу социально закрепленных (гендерных) различий между женщинами и мужчинами. Характер и степень конкретных видов ГН варьируются в разных культурах, странах и регионах. [\[определение ЮНИСЕФ\]](#).



Гендерное равенство

Концепция, согласно которой женщины и мужчины, девочки и мальчики находятся в равных условиях, пользуются равным к себе обращением и обладают равными возможностями для полной реализации своего потенциала, прав человека и достоинства, а также для внесения вклада в экономическое, социальное, культурное и политическое развитие (и получения выгод от него). То есть, общество в равной мере ценит сходства и различия между мужчинами и женщинами, а также роли, которые они играют. Концепция основана на том, что женщины и мужчины являются полноправными партнерами в семье, общине и обществе. [\[определение ЮНИСЕФ\]](#).



Учет гендерной проблематики

Признанная во всем мире стратегия, благодаря которой проблемы, встающие перед женщинами и мужчинами, и накопленный ими опыт должны стать одним из неотъемлемых направлений деятельности в процессе разработки, осуществления, контроля и оценки политики и программ во всех сферах [\[определение Структуры «ООН-женщины» и ЭКОСОС\]](#).



Формирование бюджета с учетом гендерной специфики

Разработка государственных планов, программы бюджетов, способствующих продвижению гендерного равенства и реализации прав женщин. Это подразумевает выявление и учет необходимых мероприятий по устранению гендерных пробелов в политике, планах и бюджетах различных секторов и местных органов власти. [\[определение ЮНИСЕФ\]](#).



Разработка программ и стратегий с учетом гендерной специфики

В программы и политику, учитывающие гендерную проблематику, целенаправленно закладываются гендерные соображения, что влияет на разработку, реализацию и результаты таких программ и политики. Они отражают реалии и потребности девочек и женщин по таким компонентам, как выбор места, персонал проекта, содержание и мониторинг. Отражение гендерной проблематики означает, что выявляются и учитываются дифференцированные потребности всех гендеров, что способствует достижению равных результатов и отвечает практическим и стратегическим гендерным потребностям. [\[определение ЮНИСЕФ\]](#).



Разработка программ и стратегий, чувствительных к гендерной специфике

В программах и политике, чувствительных к гендерной специфике, гендерные различия осознаются и учитываются. Они построены с учетом существующих гендерных различий и проявлений неравенства, чтобы обеспечить справедливое распределение средств и предоставление услуг и поддержки в соответствии с существующими гендерными различиями, структурами, системами и распределением власти в обществе. [\[определение ЮНИСЕФ\]](#).



Разработка программ и стратегий, трансформирующих гендерную сферу

Преобразующие гендерную сферу программы и политика трансформируют гендерные отношения с целью достижения гендерного равенства. Они направлены на преобразование неравных гендерных отношений с тем, чтобы способствовать равноправному распределению властных полномочий, контролю над ресурсами, принятию решений, а также на поддержку в расширении прав и возможностей всех полов в равной степени. [\[определение ЮНИСЕФ\]](#).



Угроза

Процесс, явление или деятельность человека, которые могут повлечь гибель людей, увечья или другой вред здоровью, ущерб имуществу, социальные и экономические потрясения или деградацию окружающей среды.

Примечание: Угрозы могут быть природного, антропогенного или социально-природного происхождения. Природные угрозы преимущественно связаны с природными процессами и явлениями. [\[определение УСРБ ООН\]](#).



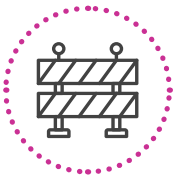
Инклюзия и социальная включенность

Процесс, в ходе которого прилагаются усилия для обеспечения равных возможностей для всех, независимо от их происхождения, чтобы они могли полностью реализовать свой потенциал в жизни. Данный процесс имеет комплексный характер и направлен на создание условий, обеспечивающих полное и активное участие каждого члена общества во всех аспектах жизни, включая гражданскую, социальную, экономическую и политическую деятельность, а также участие в процессах принятия решений. [\[определение ДЭСВ\]](#).



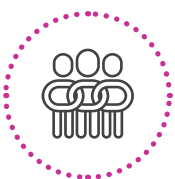
Интерсекциональность

Интерсекциональность означает признание того, что жизнь людей формируется под влиянием их идентичности, отношений и социальных факторов. Все они в совокупности создают пересекающиеся формы привилегий и угнетения в зависимости от контекста, в котором находится человек, и существующих структур власти, таких как патриархат, эйблизм (дискриминация по признаку инвалидности), колониализм, империализм, гомофобия и расизм. [\[определение Структуры «ООН-женщины»\]](#).



Смягчение воздействия

Уменьшение или сведение к минимуму отрицательного воздействия опасного события. Меры по смягчению воздействия включают инженерные методы, строительство зданий повышенной надежности, а также усовершенствование экологической и социальной политики и повышение осведомленности населения. [\[определение УСРБ ООН\]](#).



Национальная платформа для снижения риска бедствий

Общий термин, обозначающий национальные механизмы координации и стратегического руководства в сфере снижения риска бедствий, которые носят многоотраслевой и междисциплинарный характер и предполагают участие всех заинтересованных сторон в стране, включая государственные структуры, частный сектор и гражданское общество. [\[определение УСРБ ООН\]](#).

Люди с инвалидностью

К ним относятся лица с устойчивыми физическими, психическими, интеллектуальными или сенсорными нарушениями, которые при взаимодействии с различными отношенческими и средовыми барьерами могут мешать их полному и эффективному участию в жизни общества наравне с другими. Лицо с инвалидностью может считаться инвалидом в одном обществе или среде, но не считаться таковым в другом обществе или среде, в зависимости от роли, которую это лицо призвано играть в своем сообществе. Кроме того, восприятие и реальность инвалидности зависят от доступных технологий, помощи и услуг, а также от культурных соображений. [\[определение УСРБ ООН\]](#).



Готовность

Знания и потенциал государственных структур, организаций, занимающихся реагированием и восстановлением, общин и отдельных лиц, которые помогают эффективным образом предвидеть воздействие вероятных, неизбежных или уже имеющих место бедствий, реагировать на них и ликвидировать их последствия. [\[определение УСРБ ООН\]](#).



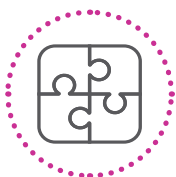
Восстановление

Восстановление или улучшение средств к существованию и здоровья, а также экономических, физических, социальных, культурных и экологических активов, систем и видов деятельности пострадавшего от бедствий населения или общества, в соответствии с принципами устойчивого развития и концепцией восстановления по принципу «лучше, чем было», в целях избежания или снижения будущего риска бедствий [\[определение УСРБ ООН\]](#).



Потенциал противодействия

Способность системы, общины или общества, подверженного угрозам, противостоять последствиям угрозы, переносить их, приспосабливаться и адаптироваться к ним, трансформироваться и своевременно и эффективно восстанавливаться, в том числе посредством сохранения и восстановления своих основополагающих структур и функций на основе управления риском. [\[определение УСРБ ООН\]](#).



Реагирование

Действия, предпринимаемые непосредственно до, во время или сразу же после бедствия для спасения жизни людей, снижения вреда их здоровью, обеспечения общественной безопасности и удовлетворения первоочередных потребностей пострадавшего населения.



Примечание: Реагирование на бедствия в основном направлено на удовлетворение непосредственных и краткосрочных потребностей и иногда называется помощью при бедствиях. Эффективное, действенное и своевременное реагирование зависит от принятия мер по обеспечению готовности, опирающихся на информацию о риске бедствий, включая развитие потенциала реагирования людей, общин, организаций, стран и международного сообщества. [\[определение УСРБ ООН\]](#).

Данные в разбивке по категориям пола, возраста и наличия или отсутствия инвалидности

Данные в разбивке на различные категории, сокращенно ДРПВИ, по одной или нескольким категориям – пол, возраст и инвалидность. Использование ДРПВИ позволяет выявлять различия и неравенство условий для разных групп населения. [\[определение ООН\]](#).



Уязвимость

Условия, определяемые физическими, социальными, экономическими и экологическими факторами или процессами, которые повышают восприимчивость человека и общины, а также их имущества к воздействию угроз. [\[определение УСРБ ООН\]](#).



Секретариат ОБСЕ

Канцелярия Генерального секретаря

Программа по гендерным вопросам

Wallnerstrasse 6

1010 Vienna

E-mail: equality@osce.org

www.osce.org/secretariat/gender



Настоящая публикация вышла в рамках осуществляемого под эгидой Секретариата ОБСЕ проекта «WIN – Женщины и мужчины: инновации и создание сетей в интересах гендерного равенства». Проект WIN реализуется при поддержке следующих доноров:



From
the People of Japan



Norwegian Ministry
of Foreign Affairs



Ministry of Foreign Affairs of the
Netherlands



An Roinn Gnóthaí Eachtracha
Department of Foreign Affairs



GOBIERNO
DE ESPAÑA
MINISTERIO
DE ASUNTOS EXTERIORES, UNIÓN EUROPEA
Y COOPERACIÓN



Government Offices of Sweden