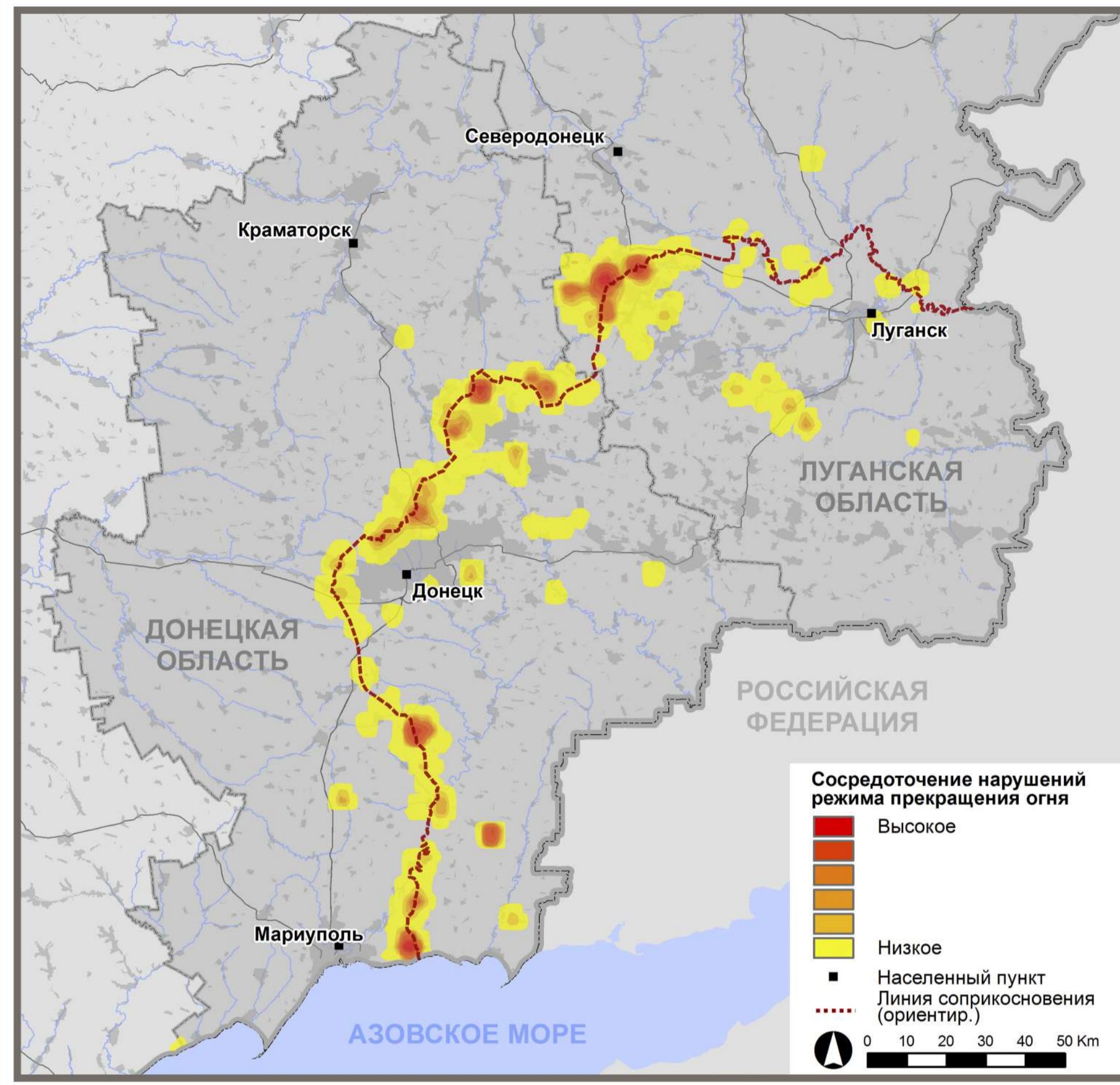


Тенденции и наблюдения ИЮЛЬ-СЕНТЯБРЬ 2021

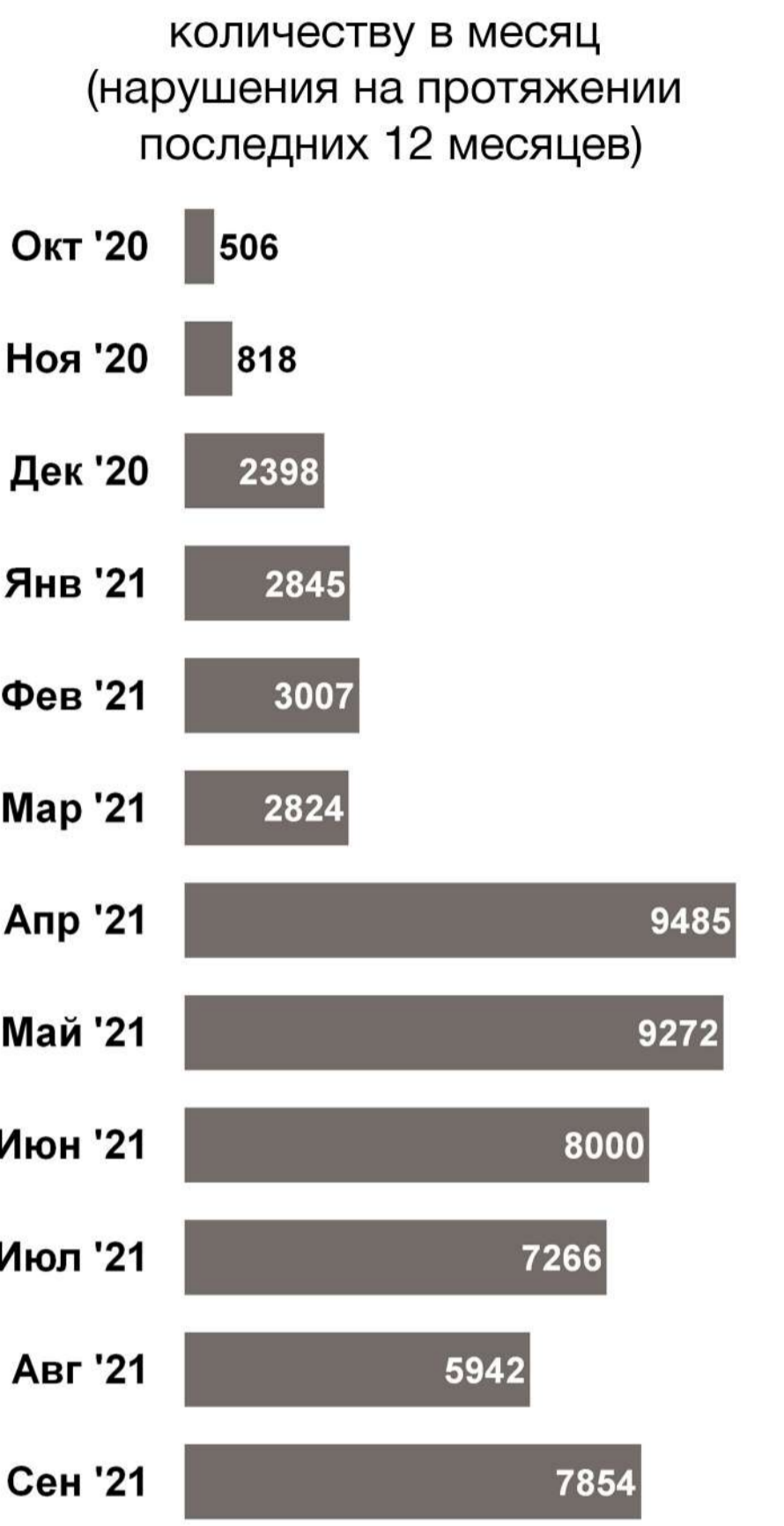
254 ограничения свободы передвижения*

31 жертва среди гражданского населения

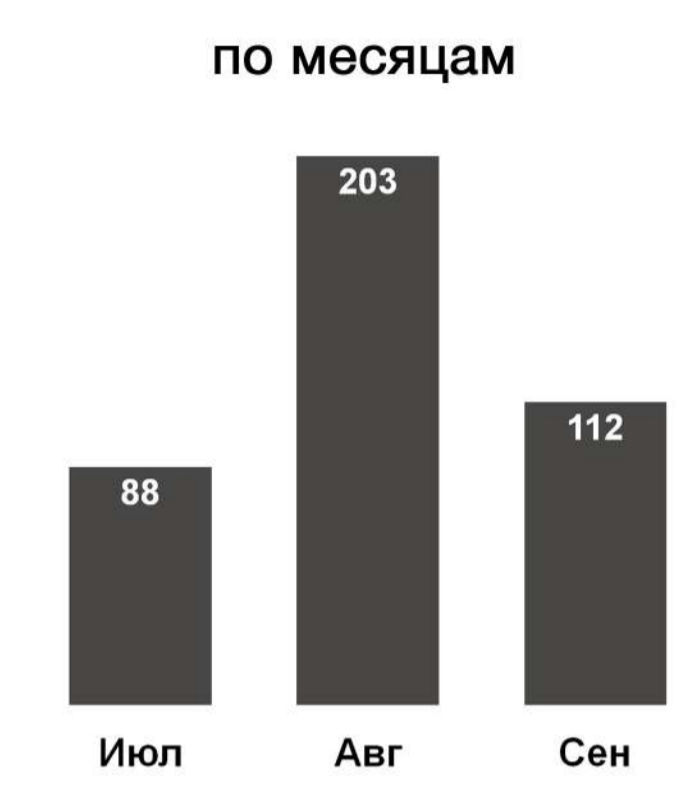
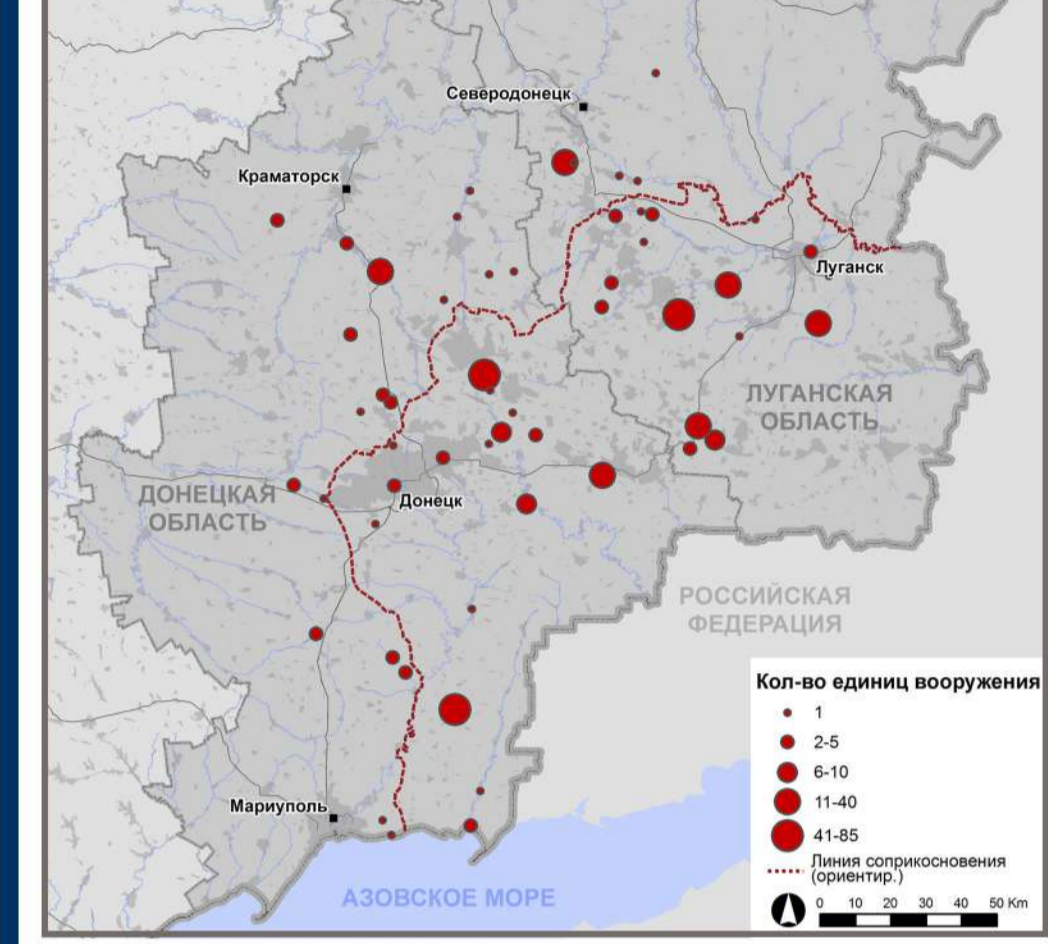
Нарушения режима прекращения огня (ПО)



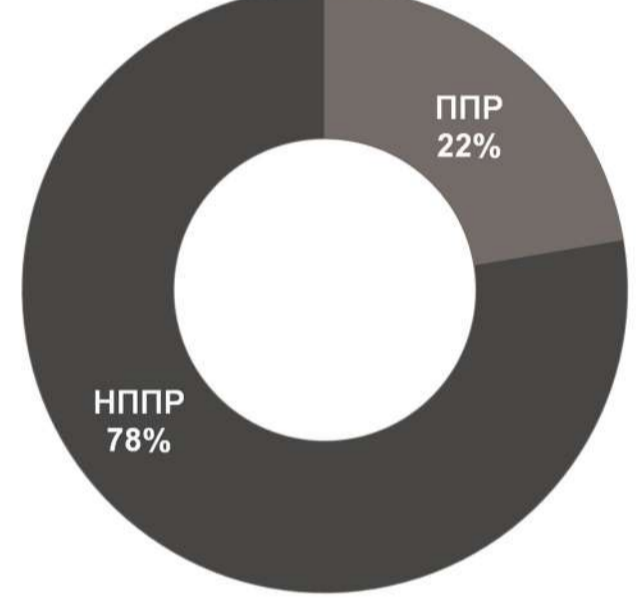
Разбивка нарушений по:



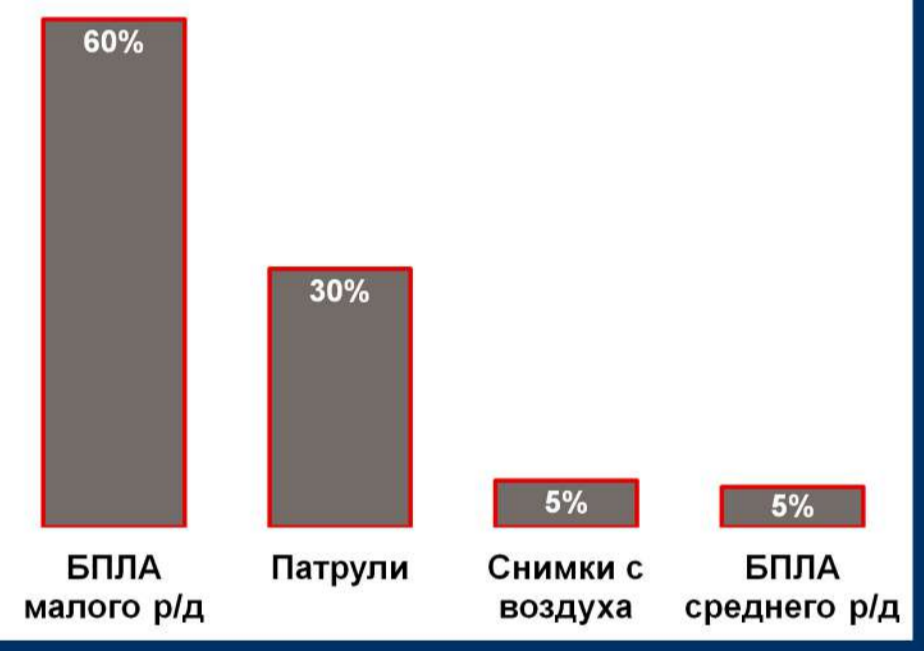
Вооружение, размещенное с нарушением линий отвода



подконтрольность



по источникам наблюдения



Жертвы среди гражданского населения



Главные тенденции:

В третьем квартале 2021 года количество нарушений режима прекращения огня, зафиксированных вдоль линии соприкосновения, снизилось на 21% по сравнению с аналогичным показателем за предыдущий квартал. Однако Миссия зафиксировала увеличение количества взрывов, вызванных применением вооружения, которое должно было быть отведено в соответствии с Минскими договоренностями, на 43%.

Хотя уровень вооруженного насилия был значительно ниже того, который наблюдался до достижения договоренности о мерах по усилению режима прекращения огня, введенных в действие 27 июля 2020 года, ситуация с безопасностью остается нестабильной.

Большинство случаев вооруженного насилия было сосредоточено в четырех горячих точках вдоль линии соприкосновения (около 70% всех зафиксированных нарушений режима прекращения огня):

- 1) в районе, ограниченном населенными пунктами Попасная, Золотое и Первомайск;
- 2) в районах к востоку и северо-востоку от Мариуполя;
- 3) в районах около Старогнатовки и Петровского;
- 4) на западной и северной окраине Горловки.

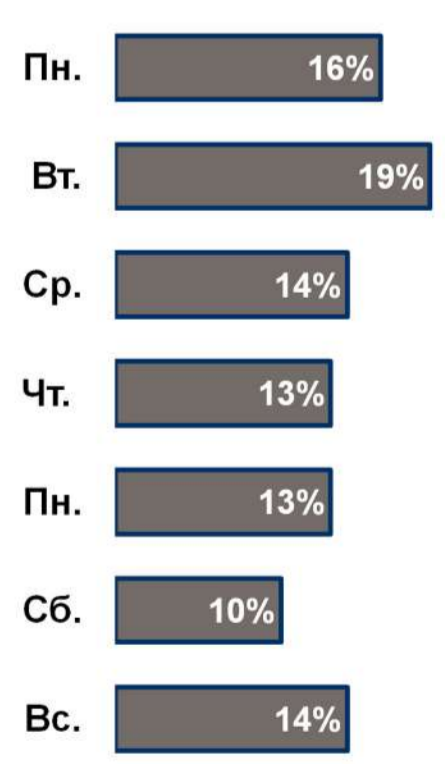
Нарушения режима прекращения огня, зафиксированные за пределами зоны безопасности, по оценке, были связаны с проведением учений с боевой стрельбой. СММ зафиксировала около 2 500 таких нарушений. Они совокупно составили около 12% от общего количества нарушений, что в два раза больше аналогичного показателя за предыдущий квартал. 87% из них были зафиксированы в неподконтрольных правительству районах.

В третьем квартале 2021 года Миссия подтвердила 31 жертву среди гражданского населения. Причиной большинства жертв (21 человек) были обстрелы. В 2021 году СММ уже подтвердила 78 жертв среди гражданского населения (15 погибших и 63 раненых). Миссия зафиксировала более 400 единиц вооружения, размещенных в нарушение согласованных линий отвода — на 43% меньше чем в предыдущем квартале. 77% таких единиц вооружения были размещены в неподконтрольных правительству районах, 23% — в подконтрольных.

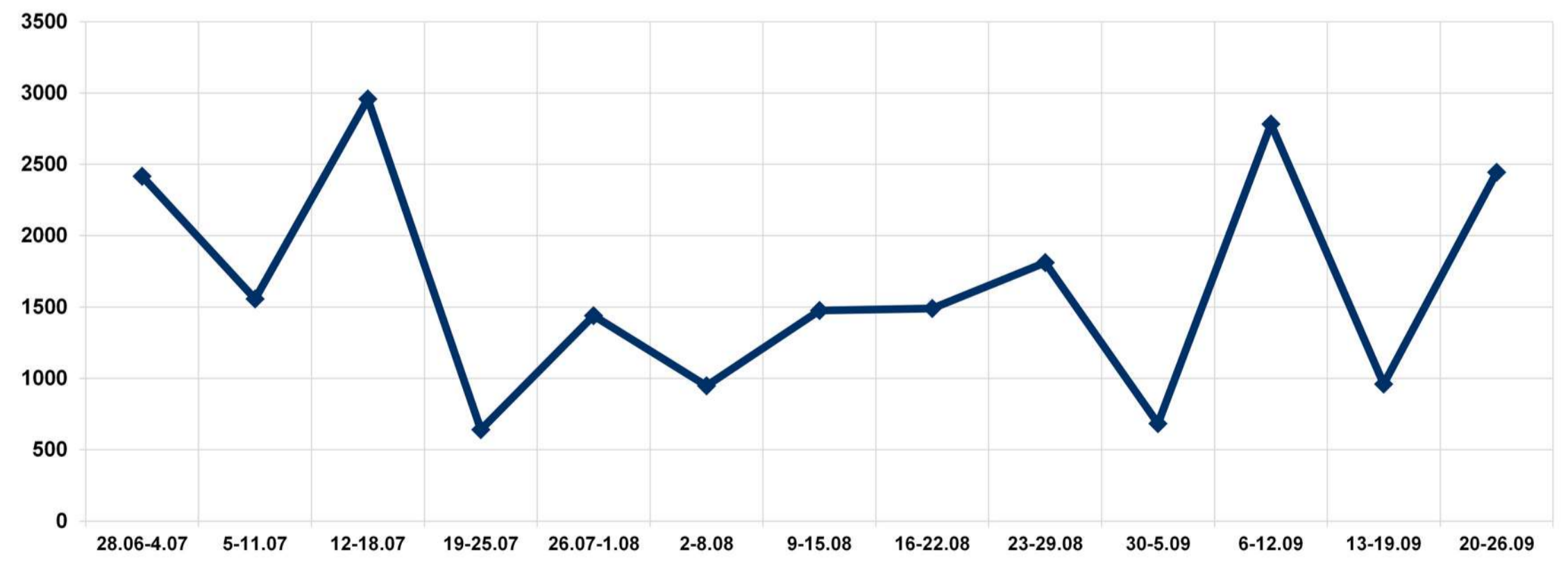
Наблюдатели больше 250 раз сталкивались с ограничениями свободы передвижения СММ, которые не были связаны с наличием мин и неразорвавшихся боеприпасов, что примерно на 30% больше по сравнению с предыдущим кварталом. 90% таких ограничений произошли в неподконтрольных правительству районах Донецкой и Луганской областей, в особенности на юге Донецкой области, на западных окраинах Донецка, а также в неконтролируемых правительством районах вблизи границы с Российской Федерацией. Кроме того, Миссия зафиксировала 629 случаев помех сигналу, которые значительно повлияли на возможности осуществления мониторинга при помощи БПЛА.

Источники для карт: административные границы — УГКВ ООН; дороги, реки — проект OpenStreetMap; море — VILZ (2005). Акватории МГО; другое — ОБСЕ. Система координат: WGS 1984 UTM Zone 37N. Данные карты предназначены для информации. Их содержание не гарантировано от наличия ошибок и не подразумевает, что СММ ОБСЕ подтверждает или оспаривает их официальный статус. Проценты могут быть округлены. © ОБСЕ СММ 2020 Не разрешается использовать, копировать, воспроизводить, передавать, транслировать, продавать, лицензировать или применять без предварительного разрешения со стороны ОБСЕ в письменном виде.

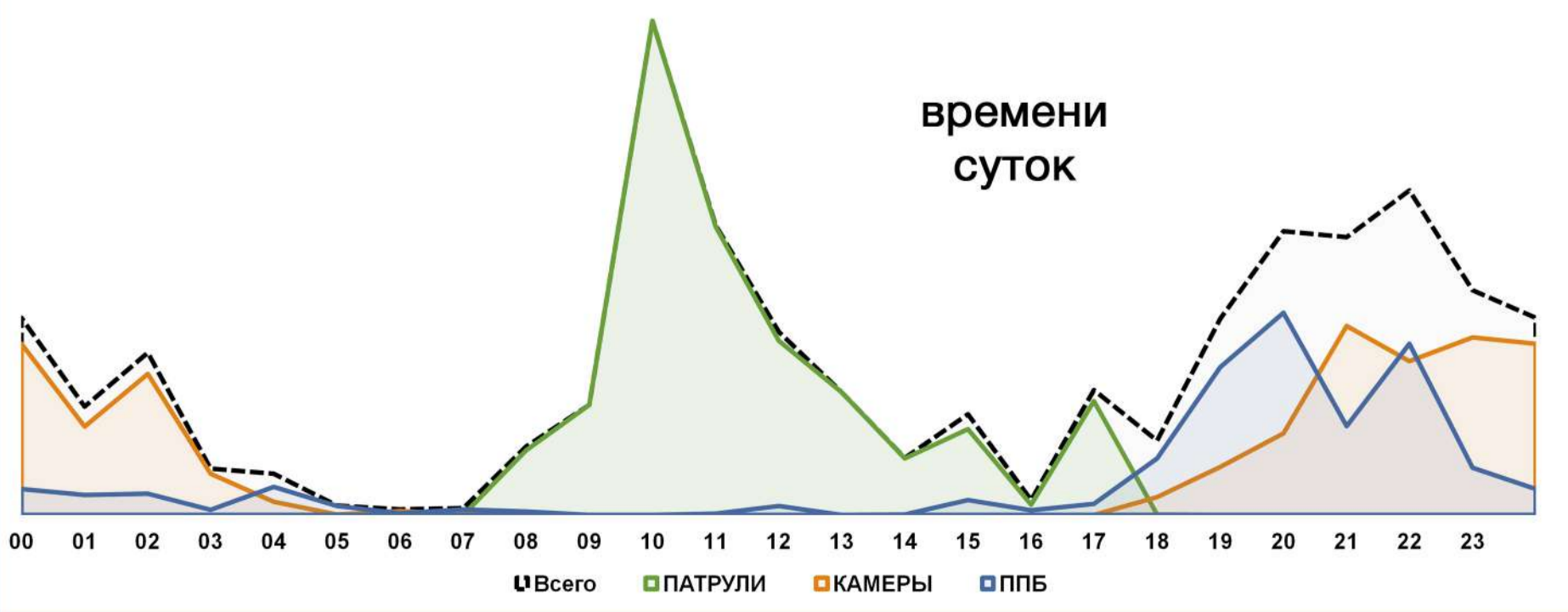
дням недели



количеству за неделю



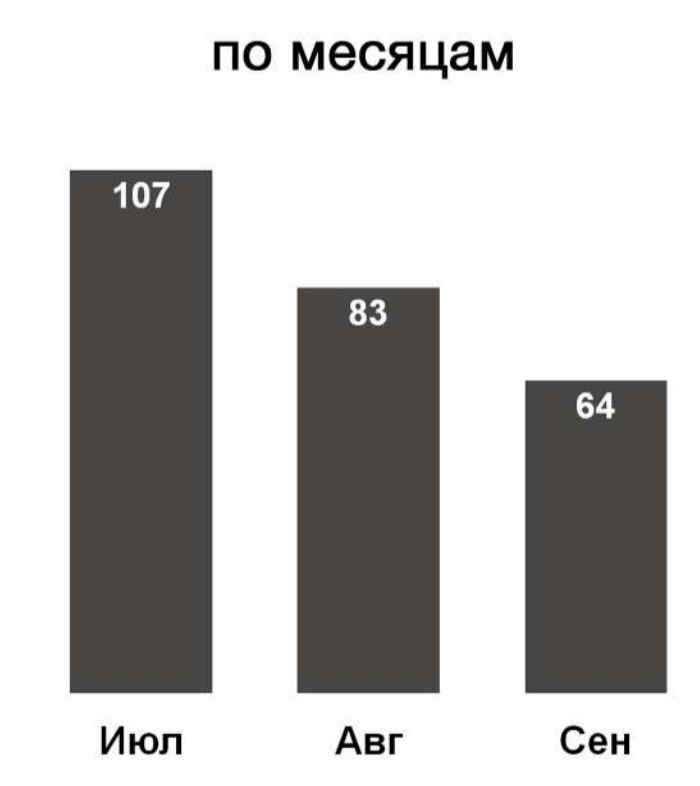
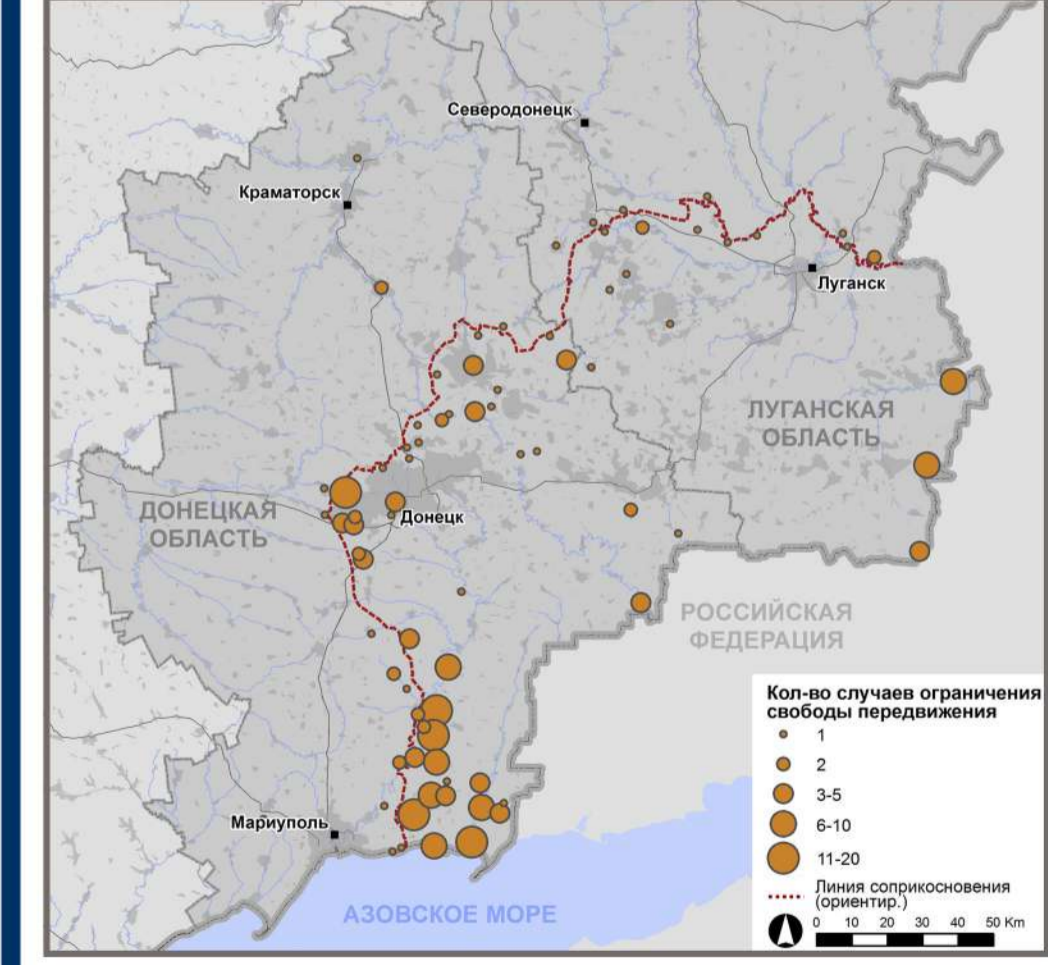
времени суток



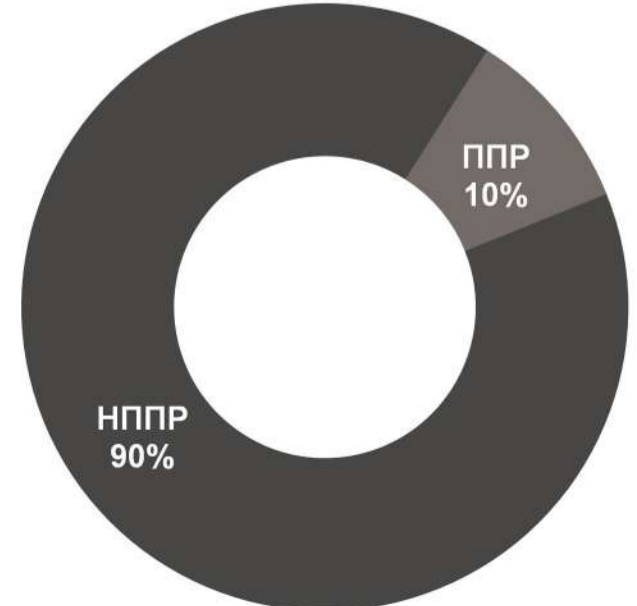
источникам наблюдений



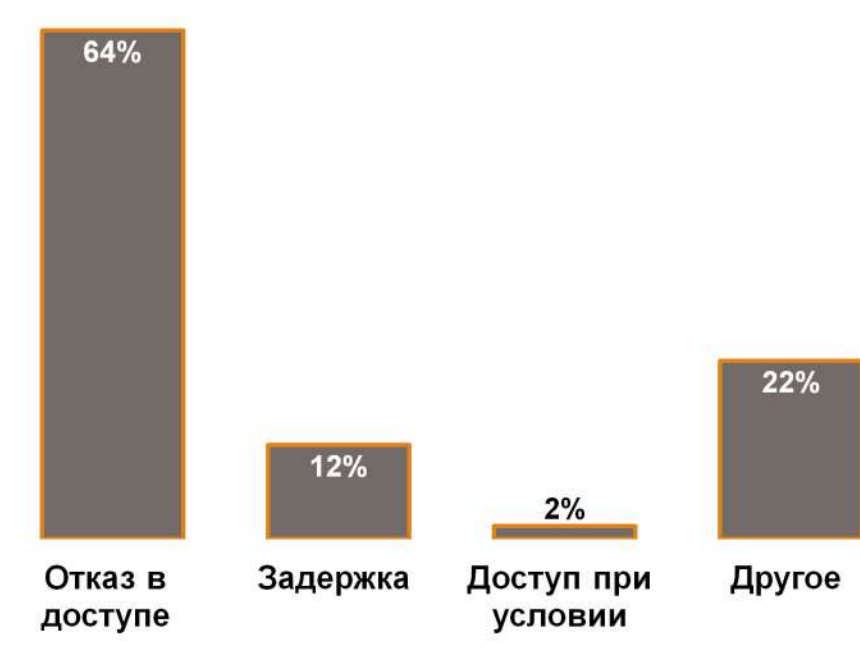
Ограничения свободы передвижения*



подконтрольность



по типам



* Исключая регулярные ограничения из-за мин и неразорвавшихся боеприпасов.