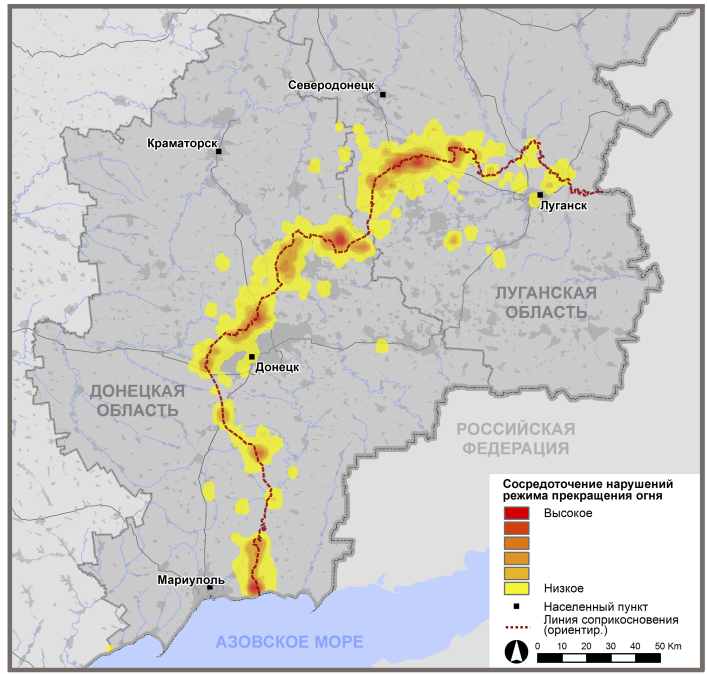


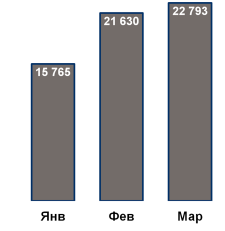
Тенденции и наблюдения ЯНВАРЬ-МАРТ 2020

424 единиц вооружения, размещенных с нарушением линий отвода

Нарушения режима прекращения огня (ПО)

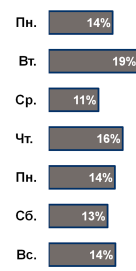


Сравнение по месяцам

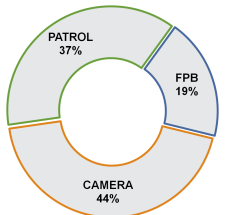


Разбивка нарушений по:

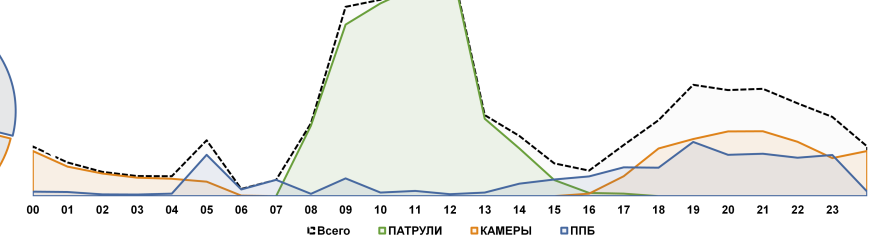
дням недели



источникам наблюдений



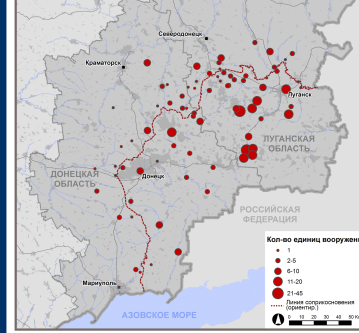
времени суток



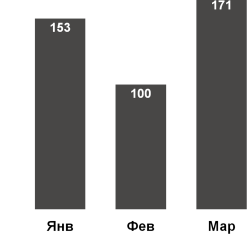
количеству за неделю



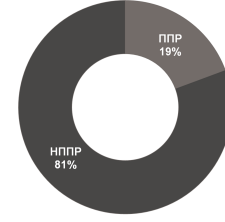
Вооружение, размещенное с нарушением линий отвода



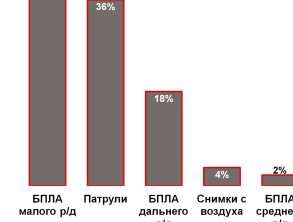
по месяцам



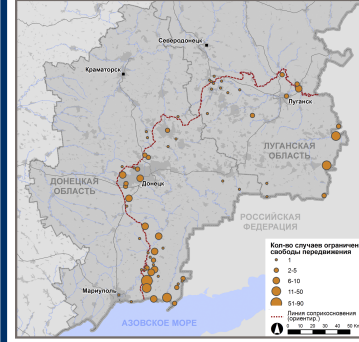
подконтрольность



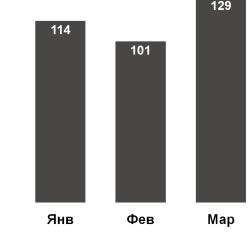
по источникам наблюдений



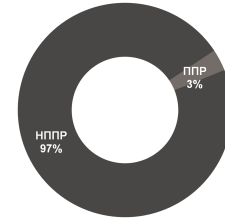
Ограничения свободы передвижения*



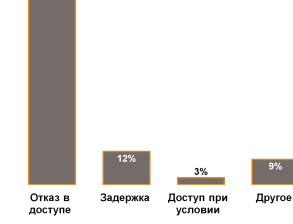
по месяцам



подконтрольность



по типам



Жертвы среди гражданского населения в Янв-Мар 2020:



Главные тенденции:

В первом квартале 2020 года количество нарушений режима прекращения огня, зафиксированных вдоль линии соприкосновения, было меньше аналогичного показателя за предыдущий квартал примерно на 25%. В то же время количество взрывов, вызванных поливыми вооружениями, которое должно было быть отведено в соответствии с Минскими договоренностями, увеличилось в семь раз. Большинство из них были зафиксированы в районе, ограниченном населенными пунктами Попасная, Золотое, Голубовское и Крымское.

Большинство нарушений режима прекращения огня, зафиксированных в первом квартале 2020 года, было сосредоточено в пяти горячих точках вдоль линии соприкосновения (около 90% всех зафиксированных нарушений режима прекращения огня):

- 1) в районе, ограниченном населенными пунктами Попасная, Золотое, Голубовское и Крымское.
- 2) в районах к юго-западу, югу и юго-востоку от Светлодарска.
- 3) в районах к востоку и северо-востоку от Мариуполя.
- 4) в треугольнике Авдеевка-Ясиновата-Донецкий аэропорт.
- 5) на западной и северной окраинах Горловки.

Нарушения режима прекращения огня, зафиксированные за пределами зоны безопасности, по оценкам, были связаны с проведением учений с боевой стрельбой. В первом квартале 2020 года СММ зафиксировала около 800 таких нарушений (1,3% от общего количества), из которых 89% в неподконтрольных правительству районах.

Около 42% всех нарушений режима прекращения огня зафиксировано в темное время суток. Основным источником таких наблюдений были камеры СММ и информация, полученная от наблюдателей на передовых патрульных базах (ППБ). В светлое время суток большинство наблюдений осуществлено патрулями на местах.

В первом квартале 2020 года Миссия зафиксировала 400 единиц вооружения, размещенных в нарушение согласованных линий отвода, что приблизительно на 30% меньше, чем в предыдущем квартале. Около 80% таких единиц вооружения были размещены в неподконтрольных правительству районах, около 20% — в неподконтрольных правительству районах Донецкой и Луганской областей (67% всех случаев). Более того, начиная с 21 марта СММ начала сталкиваться с отказами в пересечении линии соприкосновения на блокпостах вооруженных формирований возле официальных пунктов пересечения как в Донецкой, так и в Луганской областях.

В первом квартале 2020 года наблюдатели почти 350 раз сталкивались с ограничениями свободы передвижения СММ, которые не были связаны с наличием мин и неразорвавшихся боеприпасов. Это на 28% меньше, чем в предыдущем квартале. Подавляющее большинство таких ограничений зафиксировано в неподконтрольных правительству районах Донецкой и Луганской областей (67% всех случаев). Более того, начиная с 21 марта СММ начала сталкиваться с отказами в пересечении линии соприкосновения на блокпостах вооруженных формирований возле официальных пунктов пересечения как в Донецкой, так и в Луганской областях.

Источники для карт: административные границы — УГК ООН; дороги, реки — проект OpenStreetMap; море — VIZ (2008); Аватория MTD, другие — ОБСЕ. Система координат: WGS 1984 UTM Zone 37N. Данные карты предоставлены для информации. Их содержание не гарантирует от наличия ошибок и не подразумевает, что ОБСЕ подтверждает или одобряет ее официальный статус. Продолжить быть опубликованными. Не разрешается использовать, копировать, воспроизводить, переводить, транслировать, продавать, лицензировать или применять без предварительного разрешения со стороны ОБСЕ в письменном виде.

* Исключая регулярные ограничения из-за мин и неразорвавшихся боеприпасов.