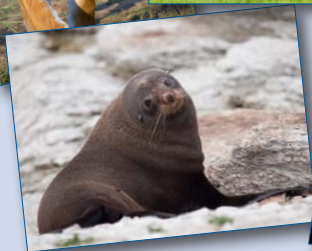
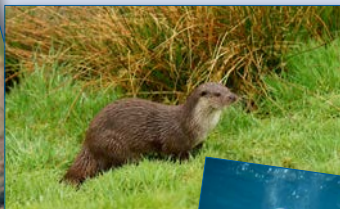


НАДЗОР ЗА ОБЪЕКТАМИ СИТЕС В ВОСТОЧНОЙ ЕВРОПЕ



Обсе



○ Общие положения

○ Безопасность

○ Объекты СИТЕС в Восточной Европе

Карточки «Надзор за объектами СИТЕС в Восточной Европе» разработаны проектом «Предотвращение незаконного трансграничного оборота опасных отходов и других трансграничных экологических правонарушений», который реализовывался Организацией по безопасности и сотрудничеству в Европе (ОБСЕ) в рамках международной инициативы «Окружающая среда и безопасность» (ENVSEC) при поддержке правительства Финляндии и Норвегии. Главная идея карточек — кратко, просто и доступно представить информацию о тех видах флоры и фауны, которые являются объектами Конвенции СИТЕС и наиболее часто становятся объектами пересечения границы Восточной Европы. Это небольшое пособие предназначено для применения в ежедневной профессиональной деятельности представителями таможенных и пограничных служб и природоохранных ведомств с целью выявления и предотвращения незаконной торговли и контрабанды объектами СИТЕС.

Материалы подготовлены А. Павелко при участии В. Домашинца, А. Жовтенко, Т. Кутоновой, А. Плотниковой и А. Ющук.

Выбор видов осуществлялся на основе официальной статистики СИТЕС по Молдове и Украине, анализа публикаций о раскрытых случаях контрабанды, а также сообщений от природоохранных ведомств и таможенных служб Молдовы и Украины.

Информация о принадлежности того или иного вида к Красной книге МСОП, Красной книге Республики Молдова и Красной книге Украины подана только в том случае, если вид включен в нее.

Информация о ценах «черного рынка» на животных, растения, их части и дериваты для целей настоящей публикации собиралась путем скрупулезного исследования материалов расследований правоохранительных органов, журналистских репортажей и расследований, специализированных статей о рынке животных и растений, объявлений в сети интернет в разных странах и т. д. Приводимые цены соответствуют ценам на «черном рынке» в странах-получателях.

Разработчики карточек выражают благодарность за помощь и содействие в их создании А. Андрееву, В. Гайдуку, Л. Гуцу, В. Евсееву, В. Лу-

пею, В. Реминному, А. Ротару, Д. Скрыльникову, В. Стратичуку, И. Тромбицкому, С. Шпаковскому, а также другим сотрудникам таможенных и пограничных служб и природоохранных ведомств Молдовы и Украины, участвующим в разработке карточек.

При подготовке данного пособия, с целью подачи наиболее достоверной, выверенной и всеобъемлющей информации были использованы различные ее источники.

Печатные издания:

- Г. В. Фесенко, А. А. Бокотей. Птицы фауны Украины: полевой определитель. — Киев, 2002. — 416 с.
- Краткий определитель животных и растений, включенных в приложения СИТЕС. Учебно-методическое пособие. / Под ред. В.Ю. Ильяшенко. — Москва, 1999. — 58 с.
- Борейко В. Е. Контрабанда диких животных, растений, их дериватов в Украине: аналитический обзор по материалам независимого расследования. — К.: Логос, 2012. — 43 с.

Интернет-источники:

- сайт Конвенции СИТЕС — <https://cites.org/>, в т. ч. Список видов, регулируемых Конвенцией СИТЕС — <http://checklist.cites.org/#/en>;
- сайт Международного союза охраны природы — Красная книга МСОП — <http://www.iucnredlist.org/>;
- сайт Всемирного фонда охраны дикой природы — WWF — <http://wwf.panda.org/>;
- Википедия — свободная энциклопедия — статьи об отдельных видах животных — <https://www.wikipedia.org>;
- сайт Интерпола — <http://www.interpol.int/Crime-areas/Environmental-crime/Environmental-crime>.

Также было использовано множество других интернет-ресурсов для перекрестной проверки данных.

Взгляды, мнения, выводы и другая информация, представленные в этом кратком пособии, принадлежат его авторам и не обязательно отражают точку зрения инициативы «Окружающая среда и безопасность» и ОБСЕ, а также партнеров — организаций и правительств. Команда проекта выражает сожаление по поводу любых упущений или ошибок, которые могли быть непреднамеренно допущены при подготовке карточек.

ВВЕДЕНИЕ В ПРОБЛЕМУ И ОБЩИЕ ПОЛОЖЕНИЯ

ПРОБЛЕМА НЕЗАКОННОЙ ТОРГОВЛИ ВИДАМИ ДИКОЙ ФЛОРЫ И ФАУНЫ

По данным Интерпола, оборот незаконной торговли видами составляет 6–20 млрд. долларов США в год и занимает второе место в незаконной торговле после торговли наркотиками. Ежегодно в мире в обход закона продаются около 30 тысяч обезьян, 5 млн. птиц, 10–15 млн. рептилий, 500–600 млн. декоративных рыб. Цены на продажу животных и растений чрезвычайно высоки, а риск наказания очень низок, что и приводит к высокой рентабельности (500–1000 %) этого нелегального бизнеса.

Незаконная торговля объектами дикой флоры и фауны имеет негативное влияние на окружающую среду, экономическое благополучие стран и здоровье человека.

Незаконная торговля видами:

- способствует массовому уничтожению дикой природы. Например, в результате преступных действий такие виды как: носорог, амурский леопард, африканский и индийский слон и тигр, — могут исчезнуть навсегда);
- усугубляет проблему чужеродных (инвазивных) видов, когда животные и растения оказываются по вине человека (в т.ч. из-за нерегулируемой торговли) за пределами своего естественного местообитания, что приводит к значительным негативным экологическим и экономическим проблемам;
- сопровождается жестоким отношением к животным (их заматывают скотчем, помещают в консервные банки, вводят наркотические вещества и даже убивают ради получения отдельных частей, к примеру, рога носорога).



Экономические последствия незаконной торговли включают:

- бюджеты стран недополучают значительных средств в виде налогов и таможенных пошлин;
- многие коренные народы, тесно связанные с окружающей средой, лишаются источника существования;
- многие страны становятся менее привлекательными для туристов, что уменьшает их доход;
- деградация экосистем из-за незаконной торговли требует вложения дополнительных экономических ресурсов;
- потенциальные экономические ресурсы будущих поколений также уменьшаются.

Последствия для здоровья и жизни человека:

- передача различных заболеваний от животных людям, а также между странами и континентами. Например, человекообразные обезьяны могут переносить такие высокозаразные болезни как ВИЧ, опсу, грипп и т. д., улитки являются промежуточными хозяевами для многих кишечных паразитов;
- ежегодная гибель более сотни людей во всем мире (служащих национальных парков, стражей порядка и даже солдат), которые посвящают свою жизнь борьбе с браконьерством.

Основными регионами / странами незаконного экспорта являются Африка, Южная Америка, Юго-Восточная Азия, Россия, а основными регионами / странами незаконного импорта — Китай, Юго-Восточная Азия, Ближний Восток, Европа, Северная Америка, Россия. Регионом транзита является вся наша планета.

ЧТО ТАКОЕ СИТЕС И ЕЕ ПРИЛОЖЕНИЯ

СИТЕС¹ — Конвенция о международной торговле видами дикой фауны и флоры, находящимися под угрозой исчезновения — это международное соглашение (договор) между государствами для регулирования международной торговли видами растений и животных,

¹ «СИТЕС» — аббревиатура с названия конвенции на английском языке: CITES — Convention on International Trade in Endangered Species of Wild Fauna and Flora.

находящимися под угрозой исчезновения. Конвенция СИТЕС призвана гарантировать, что международная торговля дикими растениями и животными не будет угрожать их выживанию.

Конвенция СИТЕС регулирует торговлю на основании системы разрешений и сертификатов только теми видами флоры и фауны, которые включены в **приложения I, II и III** к Конвенции. Полный список видов, регулируемый конвенцией СИТЕС, можно найти по адресу <http://www.cites.org/eng/app/appendices.php>.

Приложение I

Приложение I включает все виды, находящиеся под угрозой исчезновения, **торговля которыми** означает или **может оказать** на их существование **неблагоприятное влияние (виды, над которыми нависла наибольшая угроза в мировом масштабе)**. Торговля образцами этих видов должна особенно **строго регулироваться** для того, чтобы не ставить далее под угрозу их выживание, и должна быть **разрешена только в исключительных обстоятельствах**.

Образцы видов, включенных в приложение I, обычно не могут быть предметом коммерческой торговли (за исключением искусственно выращиваемых растений и животных, выведенных в неволе или в животноводческих и домашних хозяйствах).

На ИМПОРТ и ЭКСПОРТ этих видов требуются разрешения.

Некоторые из включенных в перечень видов: тигры, носороги, морские черепахи.

Индивидуальные исключения могут быть сделаны в отношении образцов, которые являются личными или предметами домашнего обихода (т.е. разрешение в таком случае не требуется).

Приложение II

Приложение II включает:

- a. все виды, которые в данное время хотя и **не обязательно находятся под угрозой исчезновения, но могут оказаться под такой угрозой**, если торговля образцами таких видов не будет

строго регулироваться в целях недопущения такого использования, которое несовместимо с их выживанием; и

- в. другие виды, которые должны подлежать регулированию для того, чтобы над торговлей образцами некоторых видов, упомянутых в подпункте а настоящего пункта, мог быть установлен эффективный контроль.

На ЭКСПОРТ требуется разрешение (от правительства страны-экспортера).

В приложение II входит большинство змей, орхидей, ящериц и др.

Индивидуальные исключения могут быть сделаны в отношении туристических сувениров или образцов, которые являются личными или предметами домашнего обихода.

Приложение III

Приложение III включает все виды, которые по определению любой Стороны подлежат регулированию в пределах ее юрисдикции в целях предотвращения или ограничения эксплуатации и в отношении которых необходимо сотрудничество других стран в контроле за торговлей.

Международная торговля этими видами не запрещена, но подлежит регулированию (менее строгому, чем торговля видами, включенными в приложение II).

Требует разрешения на ЭКСПОРТ вида или сертификата о происхождении.

Образцы и исключения

Кроме видов, Конвенция СИТЕС имеет дело с так называемыми образцами. Образец это:

- любое животное или растение, живое или мертвое;
- в отношении животного: для видов, включенных в приложения I и II, любая опознаваемая часть или дериват его; а для видов, включенных в приложение III, любая опознаваемая часть или дериват его, указанные в приложении III в связи с этими видами;
- в отношении растения: для видов, включенных в приложение I, любая опознаваемая часть или дериват его; а для видов, включен-

ных в приложения II и III, любая опознаваемая часть или дериват его, указанные в приложениях II и III в связи с этими видами.

Исключения

могут применяться к образцам, которые:

- являются личными вещами или предметами домашнего обихода;
- передаются в порядке обмена между учебными или научными учреждениями;
- являются частью передвижных выставок.

ТЕРМИНОЛОГИЯ СИТЕС

Административные органы — административные органы (орган) страны, назначенные в соответствии со статьей IX Конвенции СИТЕС, которые обеспечивают выполнение положений СИТЕС, выдают разрешения и регулируют торговлю образцами СИТЕС.

Вид — любой вид, подвид или же географически отделенная его популяция.

Выращенные в неволе образцы — образцы (животных), рожденные или иным образом воспроизведенные в контролируемой среде. Под контролируемой средой понимается среда, управляемая с целью воспроизводства животных конкретного вида, которая ограничена для защиты животных, яиц или половых клеток вида от вторжения или выхода из контролируемой среды, и общие характеристики которой могут включать, но не исключительно: искусственное жилье, уборку отходов, здравоохранение, защиту от хищников; и питание, осуществляемое искусственным путем.

Дериват — любая часть животного или растения, подвергшаяся обработке или переработке (напр. лекарства (медицинские препараты), духи или ароматические эссенции, ремешки для часов и т. д.).

Интродукция из моря — привоз в государство образцов любого вида, изъятых из морской среды, не находящейся в юрисдикции какого-либо государства.

Искусственно разведенные образцы — образцы (растений), которые выращены в контролируемых условиях; и выращены из семян,

отростков, частей, тканей растений, спор или других отростков, которые либо были получены от родительских растений, выращиваемых в культуре, либо их размножение не регулируются положениями Конвенции СИТЕС.

Конвенция СИТЕС — Конвенция о международной торговле видами дикой фауны и флоры, находящимися под угрозой исчезновения — это международное соглашение (договор) между государствами для регулирования международной торговли видами растений и животных, находящимися под угрозой исчезновения.

Личные вещи / предметы домашнего обихода — образцы, пребывающие в собственности или во владении для некоммерческого использования; приобретены законным путем; и при импорте, экспорте или реэкспорте: а) носимые в качестве одежды или переносимые в качестве вещей или включены в личный багаж; или б) являются частью движимого домашнего имущества.

Научные компетентные органы (орган) — научные компетентные органы страны, назначенные страной в соответствии со статьей IX Конвенции СИТЕС; помогают определять виды, подлежащие регулированию; оказывают помощь таможенным и пограничным органам по определению видов, образцов, деривативов и т. д. на предмет отношения к СИТЕС.

Правила перевозки живых животных Международной ассоциации воздушного транспорта IATA — международные правила, которые должны использоваться при перевозке животных воздушным транспортом, а также в качестве образца при организации перевозки животных иными видами транспорта (правила IATA считаются соответствующими требованиям Руководства СИТЕС по перевозкам не воздушным транспортом живых диких животных и растений). В разрешениях и сертификатах СИТЕС в большинстве стран, в частности, указывается, что они являются действительными лишь в случае соблюдения требований вышеуказанных Правил и Руководства. Невыполнение этих требований является основанием для задержания и конфискации живых животных!

Приложения Конвенции СИТЕС — официальные документы, содержащие списки видов, торговля которыми регулируется положе-

ниями Конвенции. Существует три Приложения. Включение того или иного вида в Приложение Конвенции СИТЕС предусматривает распространение на него соответствующих правил международной торговли.

Резэкспорт — экспорт любого образца, который ранее был импортирован.

Сторона — государство, для которого Конвенция СИТЕС вошла в силу.

Торговля — экспорт, резэкспорт, импорт и интродукция из моря.

Туристические сувенирные образцы — личные вещи и предметы домашнего обихода, приобретенные вне государства постоянного проживания владельца. Не может применяться по отношению к живым образцам.

Часть — любая часть растения или животного (напр. кожа, ракушка, корень), в неизменном виде или обработанная (напр. законсервированная, отполированная). Части обычно легко опознаваемы.

НАЦИОНАЛЬНЫЕ ОРГАНЫ СИТЕС

Каждое государство-Сторона Конвенции СИТЕС, в соответствии со статьей IX Конвенции, назначает один или несколько административных органов, имеющих право выдавать разрешения или сертификаты от имени этого государства-Стороны, а также один или несколько научных органов.

Административный орган:

- обеспечивает выполнение положений СИТЕС;
- выдает разрешения и регулирует торговлю образцами СИТЕС.

Научный орган:

- помогает определять виды, подлежащие регулированию;
- оказывает помощь таможенным и пограничным органам по определению видов, образцов, дериватов и т.д. на предмет отношения к СИТЕС.

Национальные органы СИТЕС в Молдове

Административные органы

Министерство окружающей среды Республики Молдова

Ул. Константина Танасе, 9, Кишинев, 2005, Республика Молдова,

www.mediu.gov.md

Контактное лицо: г-жа Ала Ротару, начальник департамента природных ресурсов и биоразнообразия

Тел.: +373 22 204 522

Факс: +373 22 226 858

Е-мейл: cites@mediu.gov.md, rotaru@mediu.gov.md

Орган исполнительной власти

Государственная экологическая инспекция

Ул. Космонавтов, 9, Кишинев, 2005, Республика Молдова

Контактное лицо: г-н Вячеслав Унтила

Тел.: +373 22 226 928

Факс: +373 22 220 748

Е-мейл: ies@mediu.gov.md

Научные органы

Научный орган по вопросам животных

Институт зоологии Академии наук Молдовы

Ул. Академическая, 1, Кишинев, 2028, Республика Молдова

www.zoology.asm.md

Контактное лицо: г-жа Лауренция Унгуриану, заместитель директора

Тел.: +373 22 241 623

Факс: +373 22 739 809

Е-мейл: izoolasm@yahoo.com

Научный орган по вопросам растений

Ботанический сад (Институт) Академии наук Молдовы

Ул. Падурии, 18, Кишинев, 2002, Республика Молдова

www.gradinabotanica.asm.md

Контактное лицо: г-н Александру Телюта, директор

Тел.: +373 22 550 443

Факс: +373 22 523 898

Е-мейл: cancelarie.gb@asm.md

Институт экологии и географии

Ул. Дачия, 58, Кишинев, 2060, Республика Молдова

Тел.: +373 22 211 134; +373 22 731 918

Факс: +373 22 211 134

Е-мейл: ineco@moldova.md

Национальные органы СИТЕС в Украине

Административные органы

Для всех видов, кроме осетровых

Министерство экологии и природных ресурсов Украины

Ул. Митрополита Василя Липковского, 35, Киев, 03035, Украина

Тел.: +380 44 206 31 27

Факс: +380 44 206 31 27

Е-мейл: domashlinets@menr.gov.ua; vovk@menr.gov.ua

Для осетровых видов

Государственное агентство рыбных ресурсов Украины

Ул. Сечевых Стрельцов, 45а, Киев, 04053, Украина

Тел.: +380 44 484 63 50 (Г-жа Татьяна Яковлева)

Факс: +380 44 484 63 50

Е-мейл: fishland@minaprk.gov.ua;

bluefield@bigmir.net (Г-жа Татьяна Яковлева); nauka@i.kiev.ua

Научные органы

Для дикой фауны за исключением осетровых и морской фауны

Институт зоологии имени И. И. Шмальгаузена НАН Украины

Ул. Б. Хмельницкого, 15, Киев, 01030, Украина

Тел.: +380 44 235 10 70

Факс: +380 44 234 15 69

Е-мейл: iz@izan.kiev.ua; iva@izan.kiev.ua

Для дикой флоры

Институт ботаники имени М. Г. Холодного НАН Украины

Ул. Терещенковская, 2, Киев, 01601, Украина

Тел.: +380 44 234 40 41

Факс: +380 44 234 40 41

Е-мейл: inst@botany.kiev.ua

Для морской фауны и флоры

Государственный институт

«Институт морской биологии Национальной академии наук»

<http://www.imb.odessa.ua>

Ул. Пушкинская, 37, Одесса, 65011, Украина

Тел.: +380 48 725 09 18

Факс: +380 48 725 09 18

Е-мейл: imb@nas.gov.ua

Для осетровых

**Южный научно-исследовательский институт
рыбного хозяйства и океанографии**

(Институт рыбного хозяйства и экологии моря (ИРЭМ))

Ул. Коммунаров, 8, Бердянск, 71118, Украина

Тел.: +380 61 533 6604

Факс: +380 61 533 66 04

Е-мейл: s_ericano@ukr.net; azovnauka@ukr.net

Методы контрабанды объектов конвенции СИТЕС

ЕДИНИЧНЫЕ ЭКЗЕМПЛЯРЫ ЧАСТЕЙ ЖИВОТНЫХ И ИХ ДЕРИВАТОВ ПРЯЧУТ:

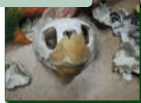
- в ручной клади и багаже;
- на теле перевозчика, в специально изготовленных карманах в поясах, в нательном белье, обуви и верхней одежде;
- в воздуховодах автомобилей;
- внутри спинки сидений автобусов;
- внутри шин запасных колес;
- в ведрах с промасленной ветошью;
- за приборной панелью;
- в карманах нательного белья и внутри кармашков поясов брюк;
- приклеенными к телу скотчем;
- в пакетах с печеньем, перцем, стиральным порошком, коробках из-под электробритв;
- внутри конструктивных полостей транспортных средств или в специально изготовленных тайниках;
- в специально изготовленных двойных днищах в дорожных сумках и багажных ящиках – для крупных хищных птиц;
- в тубусах из картона или другого материала, которые укладываются под второе дно;
- в пустых банках из-под напитков – для мелких птиц (попугаи, амадины и др.).



Лори в консервной банке



Череп черепахи, замаскированный под декоративное изделие



ЖИВЫХ ЖИВОТНЫХ, А ТАКЖЕ КРУПНЫЕ ПАРТИИ ЧАСТЕЙ ЖИВОТНЫХ И ИХ ДЕРИВАТОВ МОГУТ ПЕРЕВОЗИТЬ В:

- специально изготовленных герметически заваренных ящиках, помещенных в транспортные средства, груженные материалами, которые затрудняют качественный таможенный досмотр (лес, лесоматериалы, металлолом и другой товар, перемещаемый навалом);
- контейнерах, оборудованных двойным днищем либо двойными стенками;
- конструктивных полостях локомотивов и вагонов железнодорожного транспорта;
- подсобных и служебных помещениях морского и речного транспорта (туши диких животных в охлажденном состоянии помещают в судовые холодильники в провизионных кладовых, маскируя под судовые запасы; части и дериваты могут помещаться в трюмы).



Хищные птицы, спрятанные в плетеных тубусах

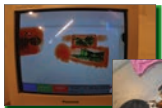
ДЛЯ ИСКЛЮЧЕНИЯ РЕАГИРОВАНИЯ СЛУЖЕБНЫМИ СОБАКАМИ животные и растения и их дериваты, обладающие специфическим запахом (сушеный трепанг, лапы медведя, мускусная железа кабарги, части тигра и т. п.) упаковывают в целлофан (реже – в металлическую фольгу), а сверху заматывают плотными бумажными мешками либо перематывают скотчем.



Обувь, наполненная чешуей панголина

ЧАСТО ДЕРИВАТЫ ПЕРЕВОЗЯТ КАК ГОТОВУЮ ПРОДУКЦИЮ:

- как бильярдные шары (из незадекларированной слоновой кости);
- в виде отдельных кусков, непохожих на исходный образец (например, рог носорога);
- в составе препаратов (необходимо обратить внимание на описание содержащихся веществ на упаковке либо вкладке).



Изделия из слоновой кости спрятаны в статуэтке и обнаружены при сканировании

ДЛЯ СОКРЫТИЯ ИСТИННОЙ ВИДОВОЙ ПРИНАДЛЕЖНОСТИ

ПЕРЕВОЗИМОГО ОБЪЕКТА могут предоставляться законно выданные разрешения СИТЕС, но при этом вид, указанный в документах, и перевозимый вид похожи, поэтому различить их достаточно трудно. В таких случаях необходимо обращаться в организации, которые могут оказать помощь в определении видовой принадлежности объектов (Минэкологии, научные, исследовательские, природоохранные организации, зоопарки и т. п.).

Проверка груза, имеющего разрешение на транспортировку, выданное компетентным органом СИТЕС

ШАГ 1. Тщательно проверьте разрешения, осуществляя следующие действия:

- установите подлинность документа (в некоторых случаях приемлема фотокопия);
- проверьте даты выдачи и истечения срока действия документа;
- проверьте правильность заполнения информационных граф: полные адреса и информация о грузе;
- убедитесь, в порядке ли печать и подпись компетентного органа;
- проверьте документ на наличие стертых мест, исправлений или других изменений;
- проверьте подпись владельца разрешения;
- проверьте правильность заполнения всех информационных колонок;
- проверьте подлинность печати;
- в случае сомнений позвоните грузоотправителю для уточнения информации;
- проверьте соответствие разрешения с накладной.

ШАГ 2. Сравните соответствие данных, указанных в разрешении, с грузом:

- посчитайте количество контейнеров;
- посчитайте количество единиц груза в контейнерах;
- сравните данные описания груза в разрешении с фактическим грузом (вес, пол, маркировка, ярлыки);
- проверьте правильность написания названия видов (латинские названия) на разрешении;
- проверьте состояние животных и /или растений.

ШАГ 3. Сравните данные, указанные в разрешении, с данными, указанными в других документах, например в:

- погрузочных документах (накладная, в которой необходимо проверить соответствие названия страны-экспортера, указанного в разрешении, названию страны экспорта, указанному в погрузочных документах);
- сопроводительных документах (например, учет продаж, другие разрешения);
- проверьте наличие адреса импортера.

ШАГ 4. Проверьте информацию при помощи третьих лиц:

- свяжитесь органом, выдавшим разрешение;
- свяжитесь лицами, указанными в разрешении;
- свяжитесь другими агентствами (Минэкологии, научными и исследовательскими организациями, зоопарками).



ОБЩИЕ ВОПРОСЫ БЕЗОПАСНОСТИ

ПОМНИТЕ:

- при работе с животными и растениями, а также дериватами, вам **ПОСТОЯННО** необходимо заботиться о **БЕЗОПАСНОСТИ**;
- любое животное, даже то, которое выглядит прирученным, может нанести вам повреждения — от простых царапин до потенциально смертельных увечий;
- растения также могут нести угрозу вашему здоровью.

Правила безопасности



Не трогайте образцы руками.



Оцените потенциальную опасность перед тем, как брать в руки коробки и клетки.



Старайтесь не брать руками джутовые мешки и другие емкости из мягкого материала, в которых могут находиться ядовитые животные или растения.



Старайтесь не брать руками любые необработанные шкуры животных и др. необработанные охотничьи трофеи.



Проверяйте растения, особенно те, которые разводятся искусственно, в хорошо проветриваемых помещениях.



При проведении проверки должны присутствовать только прямо задействованные в ней люди.

ОБЪЕКТЫ СИТЕС, КОТОРЫЕ ЧАЩЕ ВСЕГО ПЕРЕВОЗЯТСЯ ЧЕРЕЗ ГРАНИЦУ ВОСТОЧНОЙ ЕВРОПЫ

РАСТЕНИЯ

Женьшень¹

Panax spp. / Ginseng / Женьшень / Ginseng



Приложение СИТЕС

Приложение II (Женьшень обыкновенный (*Panax ginseng*) – включена только популяция в Российской Федерации, другие популяции не включены в приложения.

Приложение II (Женьшень пятилистный (*Panax quinquefolius*))

Описание

Многолетнее травянистое растение. Корень по форме напоминает человеческое тело или ногу и зависит от возраста, по структуре мясистый. По форме стержневой, веретенообразный, ветвящийся, длина корня до 25 см, иногда больше, толщина 0,7–2,5 см, с 2–5 крупными разветвлениями (реже без них), про-

¹ СИТЕС регулирует оборот целых и струганных корней, а также частей корней. Регулированию не подлежат обработанные части или дериваты, такие как порошки, таблетки, экстракты, тонизирующие препараты, чай и кондитерские изделия.

дольно- или спирально-морщинистые, хрупкие, излом ровный. «Тело» корня утолщённое, почти цилиндрическое, вверху с ясно выраженными кольцевыми утолщениями. В верхней части имеется суженное поперечно-морщинистое корневище – «шейка». Корневище короткое с несколькими рубцами от опавших стеблей, наверху образует «головку», представляющую собой расширенный остаток стебля и верхушечную почку (иногда 2 или 3 почки). От «шейки» иногда отходят один или несколько придаточных корней. «Шейка» и «головка» могут отсутствовать. Цвет корней с поверхности и на разрезе желтовато-белый, на свежем изломе белый.

Определение

Производится по внешнему виду (см. фото), а также по сопроводительным документам.

Распространение

Женьшень обыкновенный в природе встречается в России, КНДР, Республике Корея, Китае, Бутане. Культивируется во многих странах, в основном в Восточной Азии и Северной Америке. Женьшень пятилистный в природе встречается в Канаде, США. Культивируется в Северной Америке и Восточной Азии (в основном, в Китае).

Вид как объект международной торговли и контрабанды

Встречается часто, преимущественно в виде препаратов (дериватов), а также корней и их частей.

Движение через границы в Центральной и Восточной Европе

Ввоз, транзит, в основном, препаратов. Объёмы движения корней и их частей незначительны.

Меры предосторожности при обращении с образцами —

Цены на «черном рынке»

10–15 долларов США за корень весом 15 г. Более старые (крупные) экземпляры стоят значительно дороже – от 10 долларов за 1 г.

Кактусы

Cactaceae / Cactus / Кактуси / Cactuși



Strombocactus esperanzae

Перевозка кактусов

Приложение СИТЕС

Приложение I (*Ariocarpus* spp., *Astrophytum asterias*, *Aztekium ritteri*, *Coryphantha werdermannii*, *Discocactus* spp., *Echinocereus ferreirianus* ssp. *lindsayi*, *Echinocereus schmollii*, *Escobaria minima*, *Escobaria sneedii*, *Mammillaria pectinifera*, *Mammillaria solisioides*, *Melocactus conoideus*, *Melocactus deinacanthus*, *Melocactus glaucescens*, *Melocactus paucispinus*, *Obregonia denegrii*, *Pachycereus militaris*, *Pediocactus bradyi*, *Pediocactus knowltonii*, *Pediocactus paradinei*, *Pediocactus peeblesianus*, *Pediocactus sileri*, *Pelecyphora* spp., *Sclerocactus breviphamatus* ssp. *tobuschii*, *Sclerocactus erectocentrus*, *Sclerocactus glaucus*, *Sclerocactus mariposensis*, *Sclerocactus mesae-verdae*, *Sclerocactus nyensis*, *Sclerocactus papyracanthus*, *Sclerocactus pubispinus*, *Sclerocactus wrightiae*, *Strombocactus* spp., *Turbiniacarpus* spp., *Uebelmannia* spp.)

Приложение II (остальные виды, кроме *Pereskia* spp., *Peresklopsis* spp. и *Quiabentia* spp.)¹

¹ Искусственно размноженные образцы следующих гибридов и/или культиваров не регулируются Конвенцией:

- *Hatiora* x *graeseri*
- *Schlumbergera* x *buckleyi*
- *Schlumbergera russelliana* x *Schlumbergera truncata*
- *Schlumbergera orssichiana* x *Schlumbergera truncata*

Описание

Кактусы бывают весьма разных форм и размеров. Есть среди кактусов кусты с обычными развитыми листьями, эпифитные растения тропических лесов. Большинство же кактусов – ксерофитные растения, приспособленные к длительным засушливым периодам. Черта, выделяющая кактусы – специализированный орган, называемый ареола и являющий собой модифицированную пазушную почку с почечными чешуйками, преобразованными в волоски и / или колючки. Другой отличительной особенностью кактусов является особое строение цветка и плода, когда существенная часть цветка и плода является, по сути, тканью стебля. Кактусные цветки и плоды почти всегда несут на себе ареолы в виде колючек или волосков.

Определение

По сопроводительным документам и внешним признакам.

Распространение

Южная и Северная Америка, а также Африка, Мадагаскар и Шри-Ланка. Кроме того, некоторые виды, в основном, опунциевые, распространены по всем континентам, кроме Антарктиды.

Вид как объект международной торговли и контрабанды

Встречается часто, преимущественно в виде живых растений.

Движение через границы в Центральной и Восточной Европе

Ввоз.

Меры предосторожности при обращении с образцами

Возможны уколы колючек. Необходим осмотр фитосанитарного контроля.

Цены на «черном рынке»

От 5 долларов США за одно растение.

– *Schlumbergera opuntioides* x *Schlumbergera truncata*

– *Schlumbergera truncata* (культивары)

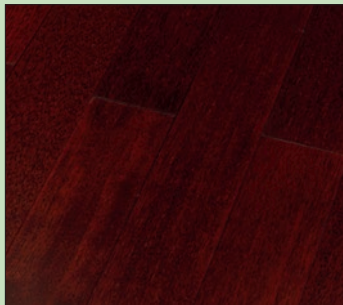
– цветные мутанты *Cactaceae* spp., привитые от таких маточных растений (привитых в свою очередь): *Harrisia 'Jusbertii'*, *Hylocereus trigonus* или *Hylocereus undatus*

– *Opuntia microdasys* (культивары).

2 В разных категориях в зависимости от вида.

Красное и сандаловое деревья

Красное дерево (махагониевое дерево, американское махагони и др.), сандаловое дерево (красный сандал, малайский падук и др.) / *Swietenia* spp., *Pterocarpus* spp. / Redwood, Mahogany, Agar, Red Sanders, Red Sandalwood, Saunderswood etc. / Червоне дерево (махагоні, махагонієве дерево, американське махагоні), сандалове дерево (червоний сандал, малайський падук та ін.) / Mahon, Santal roşu



Приложение СИТЕС

Приложение II.

Требует разрешения: круглая и пиленая древесина, фанера.

Не требует разрешения: любые изделия из красного дерева.

Красная книга МСОП Да¹

Описание

К этой группе относятся деревья, древесина которых имеет характерный красный или красновато-коричневый оттенок. Настоящим красным деревом считают древесину тропических деревьев семейства малиевых (махагониевое дерево – *Swietenia* spp.), а также бобовых (*Pterocarpus* spp.) - сандаловое дерево и др.

Определение

Определение проводится по характерному цвету. Древесина имеет высокую плотность и характерный рисунок по срезу.

¹ В разных категориях – в основном, исчезающие (EN) и уязвимые (VU).

Распространение

Тропические страны.

Вид как объект международной торговли и контрабанды

Встречается часто, преимущественно в виде древесины и готовых изделий.

Движение через границы в Центральной и Восточной Европе

Встречается со средней частотой, преимущественно в виде готовых изделий.

Меры предосторожности при обращении с образцами –

Цены на «черном рынке»

От 2 500 долларов США за 1м³.

Орхидные, или ятрышниковые

Orchidáceae / Orchidaceae (Orchids) / Орхідні (орхідеї), або зозулинцеві /
Orhidae



Dendrobium cruentum



Перевозка орхидных



Приложение СИТЕС

Приложение I (*Aerangis ellisii*, *Dendrobium cruentum*, *Laelia jongheana*, *Laelia lobata*, *Paphiopedilum* spp., *Peristeria elata*, *Phragmipedium* spp., *Renanthera imschootiana*)¹

¹ Сеянцы и культуры тканей, полученные in vitro, в твердой или жидкой среде, которые транспортируются в стерильных контейнерах, не регулируются Конвенцией СИТЕС только в том случае, если образцы подпадают под определение термина «искусственно размноженный», одобренный Конференцией Сторон, т.е. образец растения: а) выращен в

Приложение II (все остальные виды семейства)

Красная книга МСОП Да (отдельные виды)

Красная книга Украины Да (отдельные виды)

Красная книга Молдовы Да (отдельные виды)

Описание

Семейство насчитывает около 25 000 различных диких видов. Листья орхидей имеют разную форму и текстуру. У одних видов они толстые и мясистые, у других – тонкие. У некоторых видов листья превратились в небольшие чешуйки. У всех видов орхидей листовые жилки расположены параллельно друг другу. Подавляющее большинство тропических орхидей имеют воздушные корни, покрытые беловатой губчатой тканью. Многие виды орхидей успешно разводят в искусственных условиях.

Определение

Семейство включает около 25 000 видов, поэтому определить их довольно сложно. В случае возникновения подозрений по поводу провоза диких орхидей без соответствующих документов рекомендуем обратиться к специалисту-ботанику для определения видовой принадлежности.

Распространение

Весь мир, кроме Антарктиды и крайнего Севера.

Вид как объект международной торговли и контрабанды

Встречаются очень часто, преимущественно в виде вегетативных частей (клубней, черенков, верхушечных почек).

Движение через границы в Центральной и Восточной Европе

Ввоз, вывоз, транзит.

Меры предосторожности при обращении с образцами –

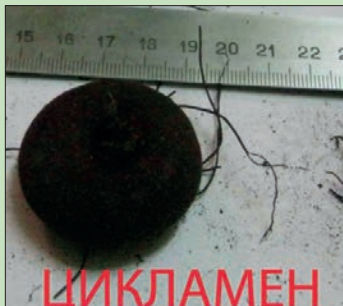
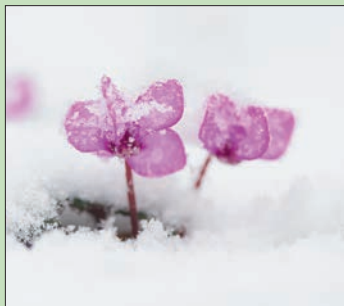
Цены на «черном рынке»

От 3–5 долларов США до нескольких сот долларов США за одно растение.

контролируемых условиях; б) выращен из семян, черенков, отводков, тканей каллюса или других тканей растения, спор и других сеянцев, которые или исключены из положений Конвенции или получены из культивированных маточных растений.

Цикламен Кузнецова

Cyclamen coum kuznetzovii / *Cyclamen coum* /
Цикламен коський (Кузнецова) / *Ciclama*



Клубни цикламена

Приложение СИТЕС

Приложение II¹

Красная книга Украины Да

Описание

Растение с округлыми сплюснутыми клубнями. Листья – прикорневые, широкояйцевидные, на длинных черенках, кожистые, темно-зеленые, с белыми пятнами сверху, а снизу фиолетовые. Очень рано зацветает – в марте, а иногда и в феврале. Цветки одиночные, поникшие, с приятным запахом, венчик розовый, иногда белый, листки его (5) отогнутые назад, у основания – фиолетовое пятно. Чашечка 5-ти раздельная, в виде колокольчика. Плод – коробочка.

Определение

Предварительное определение может быть произведено с использованием фотографии, опираясь на вышеуказанное описание. При возникновении сомнений необходимо привлечь ботаника.

¹ Все части и дериваты, кроме семян.

Распространение

Украина, в т.ч. Автономная Республика Крым. Другие подвиды встречаются в России, Грузии, Азербайджане, Армении, Израиле, Иране, Ливане, Турции. Обычно растёт по склонам гор до высоты 2000 м над уровнем моря, в лесах и кустарниках.

Вид как объект международной торговли и контрабанды

Встречается преимущественно в виде цветов и клубней в основном в Украине и России. Особенно популярен как объект торговли в преддверии Международного женского дня 8 марта, Дня Святого Валентина (14 февраля), когда наблюдаются массовая торговля весенними первоцветами. Ярко выраженные декоративные свойства и цветение поздней зимой-ранней весной являются причиной торговли, приводящей к уничтожению цикламена Кузнецова.

Движение через границы в Центральной и Восточной Европе

Ввоз, вывоз (в основном, с территории Автономной Республики Крым) в направлении крупных городов России.

Меры предосторожности при обращении с образцами

Цены на «черном рынке»

Около 2 долларов США за одно растение.

БЕСПОЗВОНОЧНЫЕ ЖИВОТНЫЕ

Кораллы

Классы Anthozoa (Antipatharia, Gorgonaceae, Helioporacea, Scleractinia, Stolonifera) и Hydrozoa (Milleporina, Stylasterina) / Corals / Корали / Corallii



Приложение СИТЕС

Приложение II (черные кораллы (антипатарии), мадрепоровые кораллы, голубые кораллы, миллепоры)

Красная книга МСОП Да¹

Описание

Очищенные известковые скелеты этой группы организмов используются в виде сувениров. В качестве сувениров и

материалов для ювелирных изделий используются также неизвестковые кораллы.

Скрелактини – мадрепоровые кораллы. Белого или сероватого цвета с заметным невооруженным глазом рельефом в виде пластинок, шипов или щелей.

Голубые кораллы. Очищенный скелет синевато-серый, на изломе окрас более яркий. Поверхность покрыта округлыми, равномерно расположенными маленькими бугорками, среди которых разбросаны маленькие глубокие дырочки.

Миллепориды. Очищенный скелет от белого до желтоватого. Поверхность гладкая с отверстиями двух типов: меньшее – округлое, большее – звездчатое.

Тубипориды. Очищенные скелеты (неизвестковый) – темно-красного цвета. Состоит из большого числа регулярно расположенных вертикальных трубок, соединенных горизонтальными пластинами, расположенных на равных расстояниях.

¹ В разных категориях в зависимости от вида.

Антипатарии. Скелет (неизвестковый) рогоподобный, черный или темно-коричневый. У некоторых видов на поперечном срезе видны годовичные кольца. Везут обычно в виде готовых изделий или сырья – кусочков палочек диаметром 3-4 см. Могут менять форму при обработке, а также под действием горячих масел.

Определение

По внешнему виду и документам (при наличии). В связи со сложностями определения конкретной видовой принадлежности, при возникновении подозрения рекомендуется привлекать специалистов.

Распространение

Моря и океаны.

Вид как объект международной торговли и контрабанды

Встречается часто, преимущественно в виде мертвых скелетов (туристические сувениры).

Движение через границы в Центральной и Восточной Европе

Ввоз.

Меры предосторожности при обращении с образцами –

Цены на «черном рынке»

От 50 долларов США до нескольких тысяч долларов США за образец.

Пиявки медицинская и аптечная

Hirudo medicinalis, *Hirudo officinalis*, *Hirudo verbana* / Medicinal leech,
Northern medicinal leech, Southern medicinal leech /

П'явка медична, п'явка аптечна / Lipitoare medicala, chimist lipitoare¹



Приложение СИТЕС

Приложение II (*Hirudo medicinalis* и *Hirudo verbana*)

Красная книга МСОП

Находящиеся в состоянии, близком к угрожаемому (NT)

Красная книга Украины Да

Описание

Медицинская пиявка имеет округлое, сплющенное в спинно-брюшном направлении тело с двумя присосками на заднем и переднем концах, в центре передней присоски расположено ротовое отверстие. Длина до 20 см. Поверхность тела покрыта маленькими сосочками. Окраска с характерным рисунком из оранжевых с неровными краями и темных полосок. Брюшная сторона тела с темными пятнами.

¹ Изображение изделий являются объектами СИТЕС только в том случае, если не применяются исключения, установленные п. 3 ст. VII Конвенции СИТЕС, т.е. изделия из пиявки медицинской не являются объектами СИТЕС, если они были произведены в Украине и приобретены для личного пользования.

Определение

По внешнему виду – двум присоскам на переднем и заднем концах тела и по двум продольным полосам, образованным парными штрихами на спинной стороне.

Распространение

Западная Евразия.

Вид как объект международной торговли и контрабанды

Встречается часто, преимущественно в виде живых образцов и дериватов (мази, зубные пасты, кремы и т.д. с добавками экстракта пиявок).

Движение через границы в Центральной и Восточной Европе

Ввоз, вывоз, транзит.

Меры предосторожности при обращении с образцами —

Цены на «черном рынке»

От 1 доллара США за 1 штуку.

РЫБЫ

Осетровые рыбы и черная икра

Acipenseridae / Sturgeons and sturgeon caviar / Осетрові риби та чорна ікра /
Specii de sturioni, caviar negru



Acipenser sturio



Черная икра,
конфискованная
на таможне аэропорта
Хитроу,
Великобритания



Черная икра,
в т.ч. икра белуги
на продаже в Стамбуле,
Турция

Приложение СИТЕС Приложение I¹, Приложение II²

Красная книга МСОП Да³

Красная книга Украины Да⁴

Красная книга Молдовы Да⁵

Описание

Осетровые — довольно крупные рыбы. Тело вытянутое в длину, почти вальковатое. На теле 5 продольных рядов костяных щитков; рыло вытянуто в длину, почти лопатообразное или кони-

1 Атлантический осетр (*Acipenser sturio*), тупорылый осетр (*Acipenser brevirostrum*)

2 Все остальные виды осетров

3 В зависимости от вида находятся в разных категориях, в основном – находящиеся на грани полного исчезновения (CR)

4 Белуга обыкновенная (*Huso huso*), осетр атлантический (*Acipenser sturio*), осетр русский (*Acipenser gueldenstaedtii*), шип (*Acipenser nudiventris*), севрюга обыкновенная (*Acipenser stellatus*), стерлядь пресноводная (*Acipenser ruthenus*)

5 Белуга обыкновенная, morun (*Huso huso*), осетр русский, nisetru (*Acipenser gueldenstaedtii*), севрюга обыкновенная, păstrugă (*Acipenser stellatus*), стерлядь, сегă (*Acipenser ruthenus*)

ческое, с небольшим поперечным беззубым ртом, который лежит на нижней части головы и может выдвигаться; на нижней стороне рыла, спереди от рта, — 4 усика, расположенных в виде поперечного ряда.

Черная икра, согласно определению, принятому в рамках СИТЕС, является неоплодотворенной и обработанной икрой отряда осетрообразных рыб (*Acipenseriformes*). Как самый дорогой животный пищевой продукт, черная икра в системе СИТЕС регулируется отдельно. К международной торговле черной икрой существуют специальные требования СИТЕС.

Определение

Хотя определение принадлежности рыб к осетровым по общим признакам сложности не представляет, видовую принадлежность, как правило, могут определить лишь специалисты, к которым следует обращаться в случае возникновения подозрений.

Требования к перевозимой черной икре:

1. черная икра может транспортироваться только в заводском контейнере (упаковке);
2. непосредственно на контейнере должна быть индивидуальная одноразовая этикетка – защита от несанкционированного открытия;
3. на упаковку должен быть нанесён код маркировки;
4. наличие сопроводительных документов СИТЕС при перевозке более 125 г черной икры на человека.

Чтоб уточнить наличие разрешения у производителя / упаковщика черной икры, можно обратиться на официальный сайт СИТЕС (cites.org), где публикуется список стран и официально зарегистрированных предприятий, их контактные данные, а также наличие у них текущего разрешения на экспорт или упаковку черной икры.

Распространение

Северное полушарие. Основные районы промысла – бассейн Каспийского и Черного морей.

Вид как объект международной торговли и контрабанды

Черная икра встречается очень часто, мясо осетровых рыб – значительно реже.

Движение через границы в Центральной и Восточной Европе

Вывоз, транзит, ввоз.

Меры предосторожности при обращении с образцами —

Цены на «черном рынке»

Черная икра – около 100 долларов США за 100 г икры. Мясо осетровых – порядка 12-15 долларов США за 1 кг.

СИТЕС регулирует оборот многих видов аквариумных рыб. При выявлении такого товара и возникновении подозрений вы можете проверить вид на сайте СИТЕС:
<http://checklist.cites.org/>

Рыбы-пилы, или пилорылые скаты

Pristidae spp. / Sawfishes or carpenter sharks / Риби-пилки / Peștii ferăștrău

Приложение СИТЕС

Приложение I (Все пилорылообразные — *Anoxypristis cuspidata*, *Pristis clavata*, *Pristis microdon*, *Pristis perotteti*, *Pristis pectinata*, *Pristis pristis*, *Pristis zijsron*)

Красная книга МСОП Да⁶

⁶ В категориях исчезающие и на грани полного исчезновения



Pristis pectinata

Описание

У пилорылых скатов вытянутое акулобразное тело. Самым заметным признаком является так называемая пила – длинный плоский вырост рыла, обрамлённый по бокам зубцами одинаковой величины. Пила составляет около четверти длины тела пилорылых скатов. У них имеются два спинных плавника и большой хвостовой плавник без шипа.

Пилорылых скатов не нужно путать с пилоносими акулами, которые похожи на них внешне вследствие конвергентного эволюционного развития. Отличительным признаком является то, что жабры у пилорылых скатов расположены снизу, как у скатов, а не по бокам, как у акул. По сравнению с пилоносими акулами, пилорылые скаты намного крупнее и достигают от 1,4 до 7,6 метров длины.

Определение

По характерному внешнему виду и сопроводительным документам. Пилорылые скаты имеют схожесть с пилоносими акулами, от которых отличаются нижним расположением жабр (у акул жабры расположены по бокам) и более крупными размерами.

Распространение

Прибрежные теплые воды Тихого, Атлантического и Индийского океанов.

Вид как объект международной торговли и контрабанды

Встречается часто, преимущественно в виде частей и живых рыб для аквариумов.

Движение через границы в Центральной и Восточной Европе

Ввоз.

Меры предосторожности при обращении с образцами —

Цены на «черном рынке»

От 1500 долларов США за роstrum.

АМФИБИИ И РЕПТИЛИИ

Вараны

Varanus spp. / Monitor lizards / Варани / Varani



Varanus griseus



Varanus komodoensis

Приложение СИТЕС

Приложение I (*Varanus bengalensis*, *Varanus flavescens*, *Varanus griseus*, *Varanus komodoensis*, *Varanus nebulosus*)

Приложение II (другие виды)

Красная книга МСОП Да¹

Описание

Крупные ящерицы. Легко отличаются по вытянутому телу, удлиненной шее, полувыпрямленному положению конечностей и раздвоенному языку.

Определение

Крупные ящерицы, отсутствует продольный гребень вдоль спины и шеи, сдвинутые назад ноздри.

Распространение Африка, Азия, Австралия и Океания.

¹ В разных категориях.

Вид как объект международной торговли и контрабанды

Встречается часто, преимущественно в виде дериватов, частей и живых особей.

Движение через границы в Центральной и Восточной Европе

Ввоз, транзит (особенно изделия из кожи варанов, сами кожи, а также живые особи).

Меры предосторожности при обращении с образцами

Требуют особых мер осторожности. Могут быть агрессивны (кусаются, царапаются, крупные виды могут наносить сильные удары хвостом). Необходимо ограничение или исключение физического контакта, карантинные мероприятия.

Цены на «черном рынке»

От 100 долларов США (нильский варан) до 50 000 долларов США и выше (комодский варан).

Игуаны

Iguana / Iguana / Iгуаны / Iguane



Brachylophus fasciatus



Cyclura ricordi

Приложение СИТЕС

Приложение II

Красная книга МСОП Да¹

Описание

Настоящие игуаны — очень крупные ящерицы, в редких случаях достигающие длины более 2 м (взрослые обычно 1,5–1,8 м, включая хвост). Они характеризуются крупной головой, заметно уплощенным с боков телом, длинными сильными конечностями и очень длинным хвостом. На спине и передней половине хвоста вдоль хребта располагается высокий гребень, под нижней челюстью развит свисающий плоский горловой мешок, также снабженный гребнем по переднему краю.

Определение

По характерному внешнему виду и сопроводительным документам.

Распространение

Северная и Южная Америка, а также прилегающие острова.

Вид как объект международной торговли и контрабанды

Встречается часто, преимущественно в виде живых особей.

Движение через границы в Центральной и Восточной Европе

Ввоз.

Меры предосторожности при обращении с образцами

Карантинные мероприятия.

Цены на «черном рынке»

От 500 долларов США и выше за живую особь.

¹ В разных категориях в зависимости от вида

Крокодилы, кайманы, аллигаторы и гавиалы

Crocodylidae, Alligatoridae, Gavialidae /
Crocodylies, caimans, alligators, gavials /
Крокодили, каймани, аллигатори і гавіали /
Crocodili, caimani, aligatori, gaviali



Изделия из крокодиловой кожи



Детеныши крокодила,
обнаруженные
погранотрядом во
Львовском аэропорту

Приложение СИТЕС

Приложение I (*Alligator sinensis*, *Caiman crocodilus apaporiensis*, *Caiman latirostris*, *Melanosuchus niger*, *Crocodylus acutus*, *Crocodylus cataphractus*, *Crocodylus intermedius*, *Crocodylus mindorensis*, *Crocodylus moreletii*, *Crocodylus niloticus*, *Crocodylus palustris*, *Crocodylus porosus*, *Crocodylus rhombifer*, *Crocodylus siamensis*, *Osteolaemus tetraspis*, *Tomistoma schlegelii*, *Gavialis gangeticus*)

Приложение II (*Alligator mississippiensis*, *Caiman crocodilus*, *Caiman crocodilus fuscus*, *Caiman latirostris* (только популяция из Аргентины), *Melanosuchus niger* (популяции Бразилии и Эквадора), *Paleosuchus palpebrosus*, *Paleosuchus trigonatus*, *Crocodylus acutus* (популяция Кубы), *Crocodylus johnstoni*, *Crocodylus moreletii* (популяция Мексики и Белиза), *Crocodylus niloticus* (популяции Ботсваны, Египта, Эфиопии, Кении, Мадагаскара, Малави, Мозамбика, Намибии, Южноафриканской Республики, Уганды, Танзании, Замбии и Зим-

бабве), *Crocodylus novaeguineae*, *Crocodylus porosus* (популяции Австралии, Индонезии и Папуа-Новой Гвинеи)).

Красная книга МСОП Да¹

Описание

Все крокодилы — полуводные хищники, использующие в пищу водных, околководных и приходящих на водопой животных. Длина большинства крокодилов 2–5,5 м. Их внешность демонстрирует адаптацию к обитанию в водной среде: голова плоская, с длинным рылом; туловище приплюснутое; хвост мощный, сжатый с боков; ноги довольно короткие. На передних конечностях — 5 пальцев, на задних — 4 (нет мизинца), соединённых перепонкой. Глаза с вертикально-щелевидным зрачком расположены на верхней части головы.

Определение

Определение живых особей по внешнему виду трудностей не представляет. Отличить крокодилов от аллигаторов легче всего по зубам. Когда челюсти у крокодила сомкнуты, то виден большой четвёртый зуб нижней челюсти; у аллигатора верхняя челюсть закрывает эти зубы. Также их можно отличить по форме морды: у настоящего крокодила морда острая, V-образная, у аллигатора — тупая, U-образная. Гавиал сильно отличается по внешнему виду, в первую очередь, очень узкой длинной мордой. Изделия из кожи крокодила распознают по характерному рисунку.

Распространение

Экваториальный и тропический пояса Земли.

Вид как объект международной торговли и контрабанды

Встречаются часто, преимущественно в виде дериватов, частей и живых особей.

Движение через границы в Центральной и Восточной Европе

Ввоз.

¹ В разных категориях в зависимости от вида.

Меры предосторожности при обращении с образцами

Требуют особых мер осторожности. Могут быть агрессивны (кусаются, царапаются, крупные особи могут наносить сильные удары хвостом). Необходимо ограничение (детеныши) или исключение физического контакта, карантинные мероприятия.

Цены на «черном рынке»

От 500 до десяти тысяч долларов США за живое животное.

Питоны

Pythonidae / Pythons / Пітони / Pitoni



Python molurus

Способ нелегальной перевозки детенышей питонов

Изделия из шкур питонов, которые умерли своей смертью (показаны для примера)

Приложение СИТЕС

Приложение I (*Python molurus molurus*),
Приложение II (все остальные виды)

Красная книга МСОП Да¹

Описание

Размеры взрослых питонов колеблются от 1 до 7 м. Окраска очень разнообразная: от более или менее одноцветной (бурого или буро-коричневого тонов) до довольно пёстрой, пятнистой, древесные виды могут быть зелёного цвета.

¹ В разных категориях в зависимости от вида

У питонов сохранились рудименты тазового пояса и задних конечностей. Рудименты задних конечностей снаружи довольно хорошо заметны в виде коготков по бокам анального отверстия, т.н. анальных шпор. Отличительная черта питонов – два легких, в то время как у большинства других змей нет левого лёгкого, а правое расширено и вытянуто в длину.

Размножаются, откладывая яйца.

Определение

По внешнему виду и сопроводительным документам. От удавов отличаются наличием надглазничной кости и зубов на предчелюстных костях.

Распространение

Тропический и экваториальный пояс Австралии, Азии, Африки.

Вид как объект международной торговли и контрабанды

Встречается часто, преимущественно в виде дериватов, живых особей, частей.

Движение через границы в Центральной и Восточной Европе

Ввоз, вывоз.

Меры предосторожности при обращении с образцами

Ограничение физического контакта, карантинные мероприятия.

Цены на «черном рынке»

От 1 000 долларов США.

Тритон загросский

Neurergus kaiseri, *Neurergus crocatus kaiseri* / Kaiser's spotted newt, Lurestan Newt, Luristan Newt / Загроський тритон / Triton



Приложение СИТЕС

Приложение I

Красная книга МСОП

На грани полного исчезновения (CR)

Описание

Длина тела до 13 см (обычно около 10 см). Окраска сверху чёрная с многочисленными белыми округлыми или вытянутыми пятнами, которые у

некоторых особей сливаются в продольные изогнутые полосы, и длинной узкой оранжево-красной или жёлтой полосой, проходящей вдоль спины от головы до основания хвоста, окаймленной белыми полосами и пятнами. Брюшко беловатое или оранжево-красное, может иметь черные отметины. За глазами расположены два оранжево-красных или желтых пятна.

Определение

По характерному внешнему виду и сопроводительным документам.

Распространение Иран.

Вид как объект международной торговли и контрабанды

Встречается часто в виде живых особей.

Движение через границы в Центральной и Восточной Европе

Ввоз.

Меры предосторожности при обращении с образцами —

Цены на «черном рынке»

От 15 долларов США и выше за живую особь.

Удавы

Boidae / Boas / Удави / Şarpe Boa



Epicrates monensis



Изделия из шкуры удава

Приложение СИТЕС

Приложение I (*Boa constrictor occidentalis*, *Acrantophis* spp., *Epicrates inornatus*, *Epicrates monensis*, *Epicrates subflavus*, *Sanzinia madagascariensis*)

Приложение II (Остальные виды)

Красная книга МСОП Да¹

Описание

Неядовитые змеи. Сильно различаются по размерам и окрасу. В качестве примера приводим описание наиболее распространенного у контрабандистов вида — обыкновенного удава (*Boa constrictor*). Эффектно окрашенная змея длиной 2–3 м. Основной светло-бурый, красноватый или кофейный фон спины, покрыт широкими темно-бурыми перехватами с яркими желтыми пятнами внутри, а по бокам идут ромбовидные темные пятна, окаймленные светлым ободком с желтым пятном внутри.

Различия полов: принципиальных различий в размерах и окраске самцов и самок не существует. У самцов хвост длинный с ха-

¹ В разных категориях в зависимости от вида.

рактерным утолщением у основания, от анального отверстия он цилиндрический, затем переходит в конус. У самок хвост короче, без утолщения у основания, конусообразный. У самцов хорошо заметны сравнительно крупные, когтевидные рудименты задних конечностей, расположенные по бокам у анального отверстия, у самок они меньше и не так выделяются. Самки обычно массивней и крупнее самцов.

Определение

По внешнему виду и сопроводительным документам. От питонов отличаются отсутствием надглазничной кости и зубов на предчелюстных костях.

Распространение

Северная и Южная Америка, Африка.

Вид как объект международной торговли и контрабанды

Встречается часто, преимущественно в виде живых особей и дериватов.

Движение через границы в Центральной и Восточной Европе Ввоз.

Меры предосторожности при обращении с образцами

Исключение физического контакта до точного подтверждения того, что это не ядовитая змея, карантинные мероприятия.

Цены на «черном рынке»

От 500 долларов США и выше.

Хамелеон йеменский

Chamaeleo calytratus / Veiled Chameleon / Хамелеон еменський /
Cameleon din lemen



Незаконная транспортировка хамелеонов

Приложение СИТЕС Приложение II

Красная книга МСОП Вызывающий наименьшие опасения (LC)

Описание

Длина тела составляет 60 см (один из крупнейших представителей хамелеонов). Самцы крупнее самок. Самцы окрашены более пёстро: на зелёном фоне по бокам ярко выделяются три жёлтых пятна, окаймлённые оранжевыми и коричневыми поперечными полосами. Голова украшена высоким развитым гребнем, достигающим 7–8 см (у самок он лишь обозначен). Жёсткий хвост до самого кончика покрыт зелёными и жёлто-коричневыми полосами, которые расположены поочередно. Самцы имеют небольшие треугольные выступы на задней части ноги, чуть выше стопы.

Определение По характерному внешнему виду и сопроводительным документам.

Распространение Йемен и Саудовская Аравия.

Вид как объект международной торговли и контрабанды

Встречается часто в виде живых особей.

Движение через границы в Центральной и Восточной Европе
Ввоз.

Меры предосторожности при обращении с образцами

Может кусаться — соблюдайте осторожность.

Цены на «черном рынке»

От 100 долларов США и выше за живую особь.

Хамелеон пантерный, или леопардовый

Furcifer pardalis / Panther Chameleon /

Хамелеон пантерный, або леопардовый / Cameleon panther



*Особь хамелеона,
которую нелегально перевозили*

Приложение СИТЕС

Приложение II

Красная книга МСОП

Вызывающий наименьшие опасения (LC)

Описание

Крупный вид хамелеонов: длина самцов около 50–60 см с хвостом, самки 25–33 см. Окраска самцов: от зеленого до оранжевого, желтого, красного, с поперечными вертикальными полосами синего, красного, зеленого и оранжевого цвета. Самки пантерового хамелеона намного более тусклые, обычно они розоватого или

зеленовато-бурого цвета. Самцы имеют белую боковую линию от основания головы до хвоста. Молодые хамелеоны окрашены в серый цвет. Глазные башенки окрашены в красный или зеленый цвет. У самца есть небольшие отростки в виде гребня из плотно стоящих шипов, постепенно уменьшающихся к хвосту.

Определение

По характерному внешнему виду.

Распространение

Мадагаскар и соседние острова, Маврикий, Реюньон.

Вид как объект международной торговли и контрабанды

Встречается часто в виде живых особей.

Движение через границы в Центральной и Восточной Европе

Ввоз.

Меры предосторожности при обращении с образцами

Может кусаться – соблюдайте осторожность.

Цены на «черном рынке»

От 100 долларов США и выше за живую особь.

Черепаха средиземноморская (греческая, кавказская)

Testudo graeca / Pur-thighed tortoise or Greek tortoise /

Средиземноморська (грецька) черепаха / Broască țestoasă mediteraneană

Приложение СИТЕС Приложение II

Красная книга МСОП Уязвимые (VU)

Описание

Черепаха средних размеров, длиной до 30 см. Панцирь средиземноморской черепахи более выпуклый, чем у среднеазиатской; он гладкий, по заднему краю слегка зазубренный. На передних лапах обычно 5 когтей (очень редко – 4).



Незаконная перевозка черепах

Определение

Определение производится по внешнему виду. Принимая во внимание внешнее сходство с другими видами, в частности со среднеазиатской черепахой, для определения может потребоваться привлечение специалистов. Основное отличие — как правило, 5 когтя на передних лапах (у среднеазиатской — 4). При этом ОБА ВИДА РЕГУЛИРУЮТСЯ КОНВЕНЦИЕЙ СИТЕС (Приложение II), следовательно, должны перемещаться исключительно с соблюдением правил и процедур СИТЕС.

Распространение

Северная Африка, Ближний Восток, Кавказ, Южная Европа (Балканы).

Вид как объект международной торговли и контрабанды

Встречается часто, преимущественно в виде живых особей и частей.

Движение через границы в Центральной и Восточной Европе

Ввоз, транзит, вывоз.

Меры предосторожности при обращении с образцами

Могут быть переносчиками опасных инвазионных заболеваний. Карантинные мероприятия.

Цены на «черном рынке»

Около 175 долларов США за живую особь.

Черепаша среднеазиатская (степная)

Testudo (Agrionemys) horsfieldii / Afghan Tortoise, Horsfield's tortoise, Central Asian tortoise, Four-toed Tortoise, Steppe Tortoise / Середньоазіатська (стєпова) черепаха / Broască țestoasă din Asia Centrală



Незаконная перевозка черепах



Приложение СИТЕС Приложение II

Красная книга МСОП Уязвимые (VU)

Описание

Черепаша средних размеров, длиной 13–30 см. Панцирь среднеазиатской черепахи невысокий, округлый, желтовато-бурого цвета, с расплывчатыми темными пятнами. Карапакс (спинной

щит панциря) разделён на 13 роговых щитков, пластрон (брюшной щит панциря) — на 16, по бокам карапакса расположены 25 щитков. На ногах по 4 когтя (пальца).

Определение

Определение производится по внешнему виду. Принимая во внимание внешнее сходство с другими видами, в частности, со средиземноморской черепахой, для определения может потребоваться привлечение специалистов. Основное отличие — 4 когтя на передних лапах (у средиземноморской, как правило — 5). При этом ОБА ВИДА РЕГУЛИРУЮТСЯ КОНВЕНЦИЕЙ СИТЕС (Приложение II), следовательно, должны перемещаться исключительно с соблюдением соответствующих правил и процедур СИТЕС.

Распространение

Центральная Азия, Китай, Ближний Восток.

Вид как объект международной торговли и контрабанды

Встречается часто, преимущественно в виде живых особей, а также частей.

Движение через границы в Центральной и Восточной Европе

Ввоз, транзит.

Меры предосторожности при обращении с образцами

Могут быть переносчиками опасных инвазионных заболеваний. Карантинные мероприятия.

Цены на «черном рынке»

Около 35 долларов США за живую особь.

ПТИЦЫ

Солдатский ара

Ara ambiguus / Great green macaw / Папуги ара / Soldat macaw



Приложение СИТЕС Приложение I

Красная книга МСОП Исчезающие (EN)

Описание рода Ара

Крупные (длиной до 95 см) попугаи с очень яркой и красивой окраской зелёных, красных, голубых и жёлтых тонов. Участки вокруг глаз и боков головы у них голые, иногда с редкими и короткими пёрышками. Крылья к концу сильно вытянутые и заострённые. Клиновидной формы хвост длиннее тела. Характерной особенностью этих попугаев является крупный, сжатый с боков и сильно закруглённый клюв с круто загнутым кончиком. Самцы, самки и молодые попугаи имеют почти одинаковую окраску. **Все попугаи рода ара являются объектами СИТЕС.**

Описание солдатского ары

Длина тела 80–85 см. Окраска зелёная с желтоватым оттенком. Лоб и восковица красные. Голая белая (при возбуждении – алая) зона лица исполосована мелкими чёрными перьями, растущими в ряд от лба к ушкам. У самца затылок с лёгким голубым оттенком. Спинка, подкрылья и подхвостье жёлто-бронзовые. Рулевые, маховые перья и их кроющие — синие. Хвост сверху корич-

невый с синими кончиками. Клюв чёрный. Ширина подклювья 1,3–1,5 см. Радужная оболочка светло-жёлтая. Лапы серые. Различий в окраске самца и самки нет.

Определение

Определение производится по внешнему виду (см. фото). От малого солдатского ара отличается желтыми подкрыльями и размером.

Распространение

Никарагуа, Гондурас, Коста-Рика, Панама, Колумбия и Эквадор.

Вид как объект международной торговли и контрабанды

Встречается часто в виде живых особей.

Движение через границы в Центральной и Восточной Европе

Ввоз.

Меры предосторожности при обращении с образцами

Может быть опасен, так как имеет мощный клюв, которым способен наносить серьёзные раны. Необходимо ограничение физического контакта, карантинные мероприятия.

Цены на «черном рынке»

От 4 000 долларов США.

Балобан

Falco cherrug / Saker, Saker Falcon / Балобан / Şoimul dunărean

Приложение СИТЕС Приложение II

Красная книга МСОП Исчезающие (EN)

Красная книга Украины Да

Красная книга Молдовы Да

Описание

Довольно крупная птица семейства соколиных. Масса тела 0,6–1,1 кг. Длина тела 39–50 см, размах крыльев 95–115 см. Верх темно-сизый; «усы» черные, горло белое, зоб желтоватый, с черными полосками; остальной низ белый (у крымского подвида



*Правильный способ
перевозки хищных птиц*

охристый или ржавый), с черными поперечными полосами; на хвосте — темные полосы. Клюв серый, с черным крючком. Кольцо вокруг глаз, восковица и ноги — желтые.

Определение

Определение живых экземпляров проводится по описанным выше характерным признакам. Внешне похож на соколов кречета и ланнера (средиземноморского сокола), которые также являются объектами, регулируруемыми конвенцией СИТЕС.

Распространение

В природе встречается в Евразии и Африке.

Вид как объект международной торговли и контрабанды

Встречается часто, преимущественно в виде живых особей. Конечными получателями обычно являются покупатели в странах Ближнего Востока.

Движение через границы в Центральной и Восточной Европе

Ввоз, вывоз, транзит (живые).

Меры предосторожности при обращении с образцами

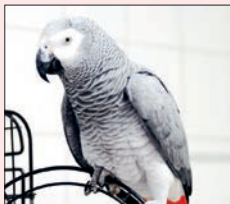
Требует особых мер предосторожности (исключение или ограничение физического контакта, карантинные мероприятия). Как и другие соколы, часто болеет и является переносчиком птичьего гриппа.

Цены на «черном рынке»

До 100 000 долларов США и выше (живые экземпляры, особенно дрессированные в качестве ловчих птиц).

Жако, или серый попугай

Psittacus erithacus / African grey parrot, grey parrot, Jacquot or Congo African grey parrot / Жако, або сірий папуга / Papagalul gri african



Незаконная перевозка попугаев



Метод незаконной перевозки яиц попугаев

Приложение СИТЕС Приложение II

Красная книга МСОП Уязвимый (VU)

Описание

Это средних размеров попугаи. Длина птицы достигает 30–35 см, размах крыльев порядка 65 см. У жако чёрный загнутый клюв, радужка глаза зрелой птицы жёлтого цвета, ноги свинцово-серые. Ноздри, восковица, уздечка и ободок вокруг глаза у него покрыты кожей. У длинных крыльях жако хорошо развиты крыльевые концы, хвост средней длины, ровной срезанной формы. В оперении жако два основных цвета: перья пепельно-серого цвета с несколько более светлыми краями и пурпурно-красный цвет перьев хвоста.

Вид включает 2 подвида:

- краснохвостый жако *Psittacus erithacus erithacus*. Общий окрас оперения светло-серый, перья хвоста ярко-красные, клюв чёрный;
- бурохвостый жако *Psittacus erithacus timneh*. Оперение тёмно-серое, перья хвоста буро-красные, клюв цвета слоновой кости, у некоторых особей с красноватым оттенком.

Определение

Определение производится по общему внешнему виду, также по сопроводительным документам. При необходимости для определения привлекаются специалисты.

Распространение

Западная и экваториальная Африка.

Вид как объект международной торговли и контрабанды

Встречается очень часто в виде живых особей.

Движение через границы в Центральной и Восточной Европе

Ввоз.

Меры предосторожности при обращении с образцами

Крупные представители могут наносить серьезные травмы клювом. Необходимо ограничение физического контакта, карантинные мероприятия.

Цены на «черном рынке»

От 500 долларов США до 2 500 долларов США.

Какаду

Cacatuidae (*Cacatua* spp.), Kakatoeidae / Cockatoo /
Какаду (папуга какаду) / Cacadu

Приложение СИТЕС Приложение I, Приложение II¹

Красная книга МСОП Да²

¹ В зависимости от вида.

² В разных категориях в зависимости от вида.



Описание

Крупные и средних размеров попугаи, длиной от 30 до 70 см. Характерный признак — удлинённые перья на темени и лбу (т. н. хохолок). Обычно цвет хохолка отличается от общего оперения, а окраска состоит из белых, чёрных, розовых и жёлтых тонов. Полностью отсутствуют яркий зелёный и синий цвета. Самцы и самки окрашены одинаково, самки несколько мельче. Хвост короткий, прямо обрезанный или слегка закруглённый. Клюв сильно загнутый, длинный и очень массивный. Подклювье у них шире надклювья в самой широкой его части и поэтому края подклювья накладываются на более узкое надклювье как бы ковшом. Такое устройство клюва характерно только для какаду.

ВСЕ ВИДЫ СЕМЕЙСТВА КАКАДУ ЯВЛЯЮТСЯ ОБЪЕКТАМИ СИТЕС.

Определение

Определение производится по общему внешнему виду и характерным признакам (наличие хохолка, сильно загнутый массивный клюв, подклювье шире надклювья). При необходимости для определения привлекаются специалисты.

Распространение

В природе обитают в Юго-Восточной Азии, Австралии и Океании.

Вид как объект международной торговли и контрабанды

Встречается часто, преимущественно в виде живых особей.

Движение через границы в Центральной и Восточной Европе

Ввоз, вывоз.

Меры предосторожности при обращении с образцами

Крупные представители могут наносить серьезные травмы клювом. Необходимо ограничение физического контакта, карантинные мероприятия.

Цены на «черном рынке»

От 1 500 долларов США и выше.

Кречет

Falco rusticolus / Gyrfalcon / Кречет / Merlin



Приложение СИТЕС Приложение I

Красная книга МСОП Вызывающие наименьшее опасение (LC)

Описание

Довольно крупная птица семейства соколиных. Масса тела 1–1,5 кг. Длина тела 55–60 см, размах крыльев 125–135 см. По окрасу различают две формы птицы – светлую и темную. У темной формы на сизовато-серой голове – тёмные черточки; «усы» невыразительные, но заметны. Перья на спине и верхние покровные перья крыльев сизовато-серые со светлым окаймлением. Горло белое. Низ грязновато-белый, с белыми поперечными полосами по бокам туловища, на брюхе и подхвостье, а также бурими круглыми пятнами на зобе и груди. Маховые перья сверху серовато-бурые, со светлыми полосами, снизу – белые, с темными полосами. На сизовато-сером хвосте темно-бурые полосы. Клюв голубовато-серый, с черным крючком. Кольцо вокруг глаз, восковица и ноги желтые.

У светлой формы оперение белое, с темными пятнами на верхней части туловища у крыльев.

Определение

Определение живых экземпляров проводится по описанным выше характерным признакам. Внешне наиболее похож на соколов балобана и сапсана, которые также являются объектами, регулируемые конвенцией СИТЕС.

Распространение

Север Евразии и Северной Америки, арктические острова. Во время миграций в Восточной и Центральной Европе встречается вплоть до побережья Черного моря.

Вид как объект международной торговли и контрабанды

Встречается относительно нечасто, преимущественно в виде живых особей. Конечными получателями обычно являются покупатели в странах Ближнего Востока.

Движение через границы в Центральной и Восточной Европе

Вывоз, транзит (преимущественно живые экземпляры).

Меры предосторожности при обращении с образцами

Требует особых мер предосторожности (исключение или ограничение физического контакта, карантинные мероприятия). Как и другие соколы, часто болеет и является переносчиком птичьего гриппа.

Цены на «черном рынке»

До 100 000 долларов США и выше (живые экземпляры, особенно обученные для соколиной охоты).

Сапсан

Falco peregrinus / Peregrine (Barbary) falcon / Сапсан / Şoimul călător

Приложение СИТЕС Приложение I

Красная книга МСОП Вызывающие наименьшее опасение (LC)

Красная книга Украины Да

Красная книга Молдовы Да



Описание

Довольно крупная птица семейства соколиных. Масса тела 0,8–1,1 кг. Длина тела 48–57 см, размах крыльев 110–125 см. Голова беловатая или кремовая, с темными отметинами, белыми «бровями» и нечеткими темными «усами». Перья спины и верхние покровные перья крыльев бурые, со светлой окантовкой; низ белый и охристо-белый с темно-бурыми черточками, образующими продольный рисунок. Клюв серый с темным крючком. Кольцо вокруг глаз, восковица и ноги желтые.

Определение

Определение живых экземпляров проводится по описанным выше характерным признакам. Внешне похож на соколов сапсана и кречета (оба – объекты СИТЕС), от которых отличается по описанным выше признакам.

Распространение

В природе встречается в Евразии.

Вид как объект международной торговли и контрабанды

Встречается часто, преимущественно в виде живых особей. Конечными получателями контрабанды обычно являются покупатели в странах Ближнего Востока.

Движение через границы в Центральной и Восточной Европе

Вывоз, транзит (живые).

Меры предосторожности при обращении с образцами

Требует особых мер предосторожности (исключение или ограничение физического контакта, карантинные мероприятия). Как и другие соколы, часто болеет и является переносчиком птичьего гриппа.

Цены на «черном рынке»

До 100 000 долларов США и выше (живые экземпляры, особенно особи, обученные для соколиной охоты).

Совы

Strigiformes, Striges / Owls / Сова (совоподібні) / Bufnițe, huhurezi



Asio otus



Погибшие совы, найденные в грузе в Великобритании

Приложение СИТЕС Приложение I, Приложение II

Красная книга МСОП Да³

Красная книга Украины Да⁴

Красная книга Молдовы Да⁵

3 В разных категориях в зависимости от вида

4 Несколько видов сов – филины, сычи, совы, сипуха.

5 Болотная сова, ciuf-de-camp (*Asio flammeus*), филин, huhă (*Bubo bubo*) и сипуха, strigă (*Tyto alba*)

Описание

Птицы разных размеров, от мелких (чуть больше воробья) до очень крупных (филины). Для всех видов характерно переднее расположение глаз. Клюв загнут, заканчивается крючком. Характерен также т. н. лицевой диск, образованный перьями. Когти на ногах длинные, цепкие.

Определение

По характерным внешним признакам: переднему расположению глаз, крючковатому клюву, наличию лицевого диска, длинным подвижным и цепким когтям. **ВСЕ ВИДЫ СОВ ЯВЛЯЮТСЯ ОБЪЕКТАМИ СИТЕС.**

Распространение

Весь мир, кроме Антарктиды и Арктических пустынь.

Вид как объект международной торговли и контрабанды

Встречается часто, преимущественно в виде живых особей, мертвых животных, частей и дериватов.

Движение через границы в Центральной и Восточной Европе

Ввоз, вывоз, транзит.

Меры предосторожности при обращении с образцами

Могут наносить повреждения клювом и когтями. Необходимо ограничение физического контакта, карантинные мероприятия.

Цены на «черном рынке»

От 200 долларов США до нескольких тысяч долларов США в зависимости от вида.

МЛЕКОПИТАЮЩИЕ

Китообразные

Белуха

Delphinapterus leucas / Beluga, White Whale / Білуха / Delfinul alb



Приложение СИТЕС

Приложение II

Красная книга МСОП

Близок к угрожаемому (NT)

Описание

Внешний вид очень характерен и напоминает своего рода «маленького кита» (см. фото). Окраска кожи однотонная. Меняется с возрастом: новорождённые — сначала

серые, потом — тёмно-синие, после года становятся серыми и голубовато-серыми; особи старше 3–5 лет — чисто белые. Самцы достигают 5,5 м в длину, а их масса может достигать 1,6 т; самки мельче. Голова у белухи небольшая, «лобастая», без клюва. Позвонки на шее не слиты вместе, поэтому белуха в отличие от большинства китов способна поворачивать голову. Грудные плавники маленькие, овальной формы. Спинной плавник отсутствует.

Определение

По характерному внешнему виду и сопроводительным документам.

Распространение

Северные полярные и приполярные моря.

Вид как объект международной торговли и контрабанды

Встречается со средней частотой в виде живых особей, особенно в передвижных выставках.

Движение через границы в Центральной и Восточной Европе

Вывоз, ввоз.

Меры предосторожности при обращении с образцами

Желательно воздерживаться от физического контакта с перевозимыми животными.

Цены на «черном рынке»

От 80 000 долларов за живое животное.

Дельфины афалина, белобочка, азовка

Tursiops truncatus, *Delphinus delphis*, *Phocoena phocoena* /
Common bottlenose dolphin, Short-beaked common dolphin,
Harbour porpoise / Афалина, белобочка, азовка /
Delfin bottlenose, delfin comun, porpoise



Delphinus delphis



Phocoena phocoena



Tursiops truncatus

Приложение СИТЕС

Приложение II (афалина¹, белобочка, азовка).

ВСЕ КИТООБРАЗНЫЕ РЕГУЛИРУЮТСЯ КОНВЕНЦИЕЙ СИТЕС
(в Приложении I и Приложении II).

¹ На экспортно-импортные операции с преимущественно коммерческой целью с живыми животными черноморской популяции афалины (*Tursiops truncatus ponticus*), изъятыми из природной среды, установлена **нулевая квота**.

Красная книга МСОП Да¹

Красная книга Украины Да (афалина, белобочка, азовка)

Описание

Афалина — дельфин среднего размера: длиной 2,2–3 м, массой 150–300 кг (в Черном море). Клюв четко выделен. Спинной плавник высокий, стройный, сзади вырезан в виде полумесяца. Грудные плавники широкие. Окраска тела сверху темно-бурая, снизу светлая, рисунок на боках тела часто совсем не выражен.

Белобочка – средний по размерам дельфин длиной до 1,6–2,2 м и массой в пределах от 60 до 120 кг (в Черном море). Окраска контрастно пестрая. Спина черная или коричневая, брюхо светлое. На боках серая и светло-желтая перекрестные полосы.

Азовка — самый мелкий дельфин, имеет зубы с округлой короной. Длина тела — 1,2–1,8 м, масса — порядка 30–70 кг (в Черном море), тело более крепкого телосложения. Голова притуплена. Спинной плавник небольшой, треугольной формы. Передние плавники довольно короткие, смещены к голове. Окраска тела контрастная, с черными, белыми и серыми участками, или однотонная, с оттенками серого.

Определение

По внешним признакам и сопроводительным документам.

Распространение

Афалина – моря и океаны в низких и средних широтах Земли.

Белобочка — прибрежные воды в низких и средних широтах Атлантического и Тихого океанов

Азовка — прибрежные воды в средних и высоких широтах Атлантического, Тихого и Северного Ледовитого океанов.

В Украине — Черное и Азовское моря.

Вид как объект международной торговли и контрабанды

Встречается со средней частотой в виде живых особей, особенно в передвижных выставках.

¹ В разных категориях в зависимости от вида.

Движение через границы в Центральной и Восточной Европе

Вывоз, ввоз.

Меры предосторожности при обращении с образцами —

Цены на «черном рынке»

До 80 000 долларов США и выше за живое животное.

Приматы

Гамадрил, или плащеносный павиан

Papio hamadryas / *Hamadryas baboon* /

Павиан гамадрил, або плащеносний павіан / *Hamadryadul*



Приложение СИТЕС

Приложение II

Красная книга МСОП

Вызывающие наименьшее опасение (LC)

Описание

Большая обезьяна, достигающая до одного метра длины (старые самцы), причём на хвост приходится 20–25 см; самки вдвое меньше. Общий

цвет волос, покрывающих тело гамадрила, серый (цвета сухой травы); у самцов длинные, оригинально расположенные волосы на голове, плечах и груди образуют нечто вроде гривы. Седалищные мозоли красного цвета, голая кожа лица – грязно-телесного. Самки темнее окрашены, чем самцы, и волосы гривы короче; молодые похожи на самок.

Определение

Определение живых экземпляров и охотничьих трофеев по внешнему виду обычно сложности не представляет (см. фото).

Распространение

В природе встречается в Джибути, Египте, Йемене, Сомали, Судане, Эритрее, Саудовской Аравии и Эфиопии.

Вид как объект международной торговли и контрабанды

Встречается со средней частотой, преимущественно в виде охотничьих трофеев, а также живых особей.

Движение через границы в Центральной и Восточной Европе

Ввоз (охотничьи трофеи, живые), вывоз (живые).

Меры предосторожности при обращении с образцами

Часто агрессивен. Является переносчиком целого ряда болезней, опасных для человека (герпесвирусов, оспы, гельминтозов, бешенства и др.). Требуется особых мер предосторожности (исключение или ограничение физического контакта, карантинные мероприятия).

Цены на «черном рынке»

От 1 500 долларов США.

Гиббон белорукий

Hylobates lar / Common Gibbon, Lar Gibbon, White-handed Gibbon /
Білорукий гібон / Gibon



Приложение СИТЕС

Приложение I. ВСЕ ВИДЫ ГИББОНОВ (HYLOBATES) ВКЛЮЧЕНЫ В ПРИЛОЖЕНИЕ I СИТЕС

Красная книга МСОП Да¹

Описание

Цвет белорукого гиббона – от чёрного и тёмно-коричневого до светло-коричневого и пес-

¹ В разных категориях, в зависимости от вида, в основном – исчезающие (EN).

чаного. Руки и ноги окрашены в белый цвет, равно как волосы, обрамляющие его чёрное лицо (светлый круг шерсти вокруг лица – характерный признак большинства гиббонов). У гиббонов очень длинные и сильные руки, легкое и стройное тело, хвоста нет. Руки с длинными и узкими пятипалыми ладонями гораздо длиннее ног. Чёрная кожа лица окаймлена шерстью. На лице расположены близкопосаженные глаза с коричневой радужной оболочкой.

Определение

Определение живых экземпляров и охотничьих трофеев по внешнему виду обычно сложности не представляет (см фото).

Распространение

В природе встречается в Восточной (Китай) и Юго-Восточной Азии.

Вид как объект международной торговли и контрабанды

Встречается часто, преимущественно в виде живых особей.

Движение через границы в Центральной и Восточной Европе

Ввоз.

Меры предосторожности при обращении с образцами

Может быть агрессивен. Является переносчиком целого ряда болезней, опасных для человека. Требуется особых мер предосторожности (исключение или ограничение физического контакта, карантинные мероприятия).

Цены на «черном рынке»

От 5 000 долларов США и выше.

Лемуры и лори

Lemuridae, Lorisidae / Lemuriformes, lorises / Лемури, лори / Lemuri, lorry



Lemur catta



Nycticebus coucang

Приложение СИТЕС Приложение I

Красная книга МСОП Да¹

Описание

Лемуры существенно различаются по размеру и внешнему виду: некоторые карликовые лемуры весят всего 30 г, некоторые достигают 10 кг. Общим признаком являются выдающиеся вперёд резцы и клыки нижней челюсти, а также удлинённый коготь на втором пальце задних лап (определяющие характерные признаки). В международной торговле в Восточной Европе наиболее распространены:

- кошачий кольцехвостый лемур, катта (*Lemur catta*);
- карликовый мышинный лемур (*Microcebus myoxinus*);
- рыжий, или красный вари (*Varecia rubra*);
- вари (*Varecia variegata*);
- лори малый толстый (*Nycticebus pygmaeus*);
- лори большой толстый (*Nycticebus coucang*).

¹ В зависимости от вида находятся в разных категориях, в основном – находящиеся на грани полного исчезновения (CR), исчезающие (EN) и уязвимые (VU).

Определение

Определение проводится по характерным признакам (см. описание) и по внешнему виду (см. фото).

Распространение

Лемуры: Мадагаскар, Коморские острова.

Лори: Африка, Азия.

Вид как объект международной торговли и контрабанды

Встречаются часто, преимущественно живые особи.

Движение через границы в Центральной и Восточной Европе

Ввоз.

Меры предосторожности при обращении с образцами

Может быть агрессивен, царапается и кусается. Требует особых мер предосторожности (исключение или ограничение физического контакта, карантинные мероприятия).

Цены на «черном рынке»

От 1 100 до 10 000 долларов США за 1 особь.

Макак-крабод

Macaca fascicularis / Crab-eating macaque /
Макак крабодний, або довгохвостий / *Macacul crabivor*

Приложение СИТЕС Приложение II

Красная книга МСОП Вызывающие наименьшее опасение (LC)

Описание

Обезьяна среднего размера. Длина тела от 40 до 60–65 см. Масса взрослого самца 4–8,5 кг, самки 2,5–3,8 кг. Хвост длинный, около 50 см, конечности короткие. Шерсть серая с зеленоватым оттенком, на голове имеется темный хохолок, характерны светлые усы и бакенбарды.

Определение

Определение живых экземпляров обычно сложности не представляет (см. фото), от других видов приматов отличается наличием светлых «усов» и «бакенбардов».



Распространение

В природе встречается в Южной и Юго-Восточной Азии, на Малайском архипелаге и Филиппинах.

Вид как объект международной торговли и контрабанды

Встречается часто, преимущественно в виде живых особей.

Движение через границы в Центральной и Восточной Европе

Ввоз.

Меры предосторожности при обращении с образцами

Может быть агрессивен. Является переносчиком целого ряда болезней, опасных для человека (герпесвирусов, оспы, гельминтозов, бешенства и др.).

Требует особых мер предосторожности (исключение или ограничение физического контакта, карантинные мероприятия).

Цены на «черном рынке»

От 1 000 долларов США и выше.

Макак-резус

Macaca mulatta / Rhesus macaque, Rhesus monkey /
Макак-резус / Maimuṭe rhesus



Приложение СИТЕС

Приложение II

Красная книга МСОП

Вызывающие наименьшее
опасение (LC)

Описание

Довольно крупные плотные животные, с тусклой зеленовато-желтоватой окраской шерсти. Лицо, уши и кисти бледно-мясного цвета. Хвост

средней длины (около 20,7–22,9 см). Рост взрослых самцов около 53 см, вес 7,7 кг. Самки мельче, в среднем около 47 см, вес 5,3 кг.

Определение

Определение живых экземпляров обычно производится по внешнему виду (см. фото).

Распространение В природе встречается в Южной, Юго-Восточной и Восточной Азии.

Вид как объект международной торговли и контрабанды

Встречается часто, преимущественно в виде живых особей.

Движение через границы в Центральной и Восточной Европе

Ввоз, вывоз.

Меры предосторожности при обращении с образцами

Может быть агрессивен. Является переносчиком целого ряда болезней, опасных для человека (герпесвирусов, оспы, гельминтозов, бешенства и др.). Требуется особых мер предосторожности (исключение или ограничение физического контакта, карантинные мероприятия).

Цены на «черном рынке» От 1 500 долларов США.

Свинохвостый макак

Macaca nemestrina / Southern pig-tailed macaque /
Макак південний свинохвостий / *Macaca nemestrina*



Приложение СИТЕС Приложение II

Красная книга МСОП Уязвимые (VU)

Описание

Высота самцов 50–78 см, самок 45–55 см. Для вида характерен довольно короткий хвост (13–25 см), по внешнему виду напоминающий свиней. Вес самцов около 10–15 кг, самок 6–8 кг. Шерсть сверху коричневая, а ее нижняя часть имеет беловатый оттенок. Ноги длинные. Морда длинная, безволосая, темно-розовая. На макушке темные волосы (характерный признак).

Определение

Определение живых экземпляров обычно производится по характерным признакам (см. описание и фото).

Распространение В природе встречается на полуострове Малакка (Малайзия, Бирма, Таиланд), островах Суматра и Калимантан (Малайзия, Индонезия, Бруней).

Вид как объект международной торговли и контрабанды

Встречается часто, преимущественно в виде живых особей.

Движение через границы в Центральной и Восточной Европе

Ввоз, вывоз.

Меры предосторожности при обращении с образцами

Может быть агрессивен. Является переносчиком целого ряда болезней, опасных для человека (герпесвирусов, оспы, гельминтозов, бешенства и др.). Требуется особых мер предосторожности (исключение или ограничение физического контакта, карантинные мероприятия).

Цены на «черном рынке»

От 2 500 долларов США и выше.

Тамарины

Saguinus spp. / Tamarin / Тамарины / Tamarine



Saguinus imperator



Saguinus oedipus

Приложение СИТЕС Приложение I, Приложение II¹

Красная книга МСОП Да²

Описание

Обезьяны размером с белку или чуть больше. Длина тела варьируется от 18 до 30 см, с хвостом — от 25 до 44 см. Масса тела — от

¹ В разных приложениях, в зависимости от вида.

² В зависимости от вида находятся в разных категориях, от находящихся на грани полного исчезновения (CR) до вызывающих наименьшие опасения (LC).

220 до 900 грамм. Внешне виды легко отличаются друг от друга; окрашены в различные тона чёрного, коричневого и белого цветов. Большинство видов имеют обычно длинные «усы». От игрунок тамарины отличаются более развитыми клыками и отсутствием приушных кисточек.

Определение

Определение живых экземпляров обычно производится по характерным признакам.

Распространение

В природе встречаются в Центральной и Южной Америке.

Вид как объект международной торговли и контрабанды

Встречается часто в виде живых особей.

Движение через границы в Центральной и Восточной Европе

Ввоз, вывоз.

Меры предосторожности при обращении с образцами

Может быть агрессивен. Является переносчиком целого ряда болезней, опасных для человека. Требуется особых мер предосторожности (ограничение физического контакта, карантинные мероприятия).

Цены на «черном рынке»

От 2 000 долларов и выше.

Шимпанзе обыкновенный

Pan troglodytes / Common chimpanzee /
Шимпанзе звичайний / Cimpanzeu comun

Приложение СИТЕС Приложение I

Красная книга МСОП Исчезающие (EN)

Описание

Крупная человекообразная обезьяна. Рост около 160 см (самки около 130 см), из которых на голову и туловище приходится



*Шимпанзе, незаконно перевозимая
и обнаруженная во Львовском
аэропорту*

около 75–95 см, вес тела — 45–50 кг (иногда до 80 кг). Самцы крупнее самок. Руки значительно длиннее ног. Кисти с длинными пальцами, но первый палец маленького размера. На стопах первый палец большой, между последними пальцами есть кожистые перепонки. Ушные раковины крупные, похожи на человеческие. Верхняя губа высокая, нос маленький. Кожа лица, а также тыльных поверхностей кистей и стоп морщинистая. Тело покрыто грубой тёмно-коричневой (почти черной) шерстью, за исключением лица, пальцев ног, пальцев рук и подошв. Вокруг рта и на копчике (только у молодых особей) часть волос белая.

Определение

Определение производится по внешнему виду (см. описание и фото). В случае возникновения трудностей при определении видовой принадлежности привлекайте специалистов-зоологов.

Распространение

В природе встречается в Западной (Сенегал, Мали, Гвинея, Сьерра-Леоне, Кот-д-Ивуар, Либерия, Гана) и Центральной (Нигерия, Камерун, Центральноафриканская Республика, Габон, Экваториальная Гвинея, Конго, Демократическая Республика Конго, Южный Судан, Уганда, Бурунди и Танзания) Африке.

Вид как объект международной торговли и контрабанды

Встречается часто, преимущественно в виде живых особей, а также охотничьих трофеев.

Движение через границы в Центральной и Восточной Европе

Ввоз, транзит.

Меры предосторожности при обращении с образцами

Часто агрессивен (особенно взрослые особи). Является переносчиком целого ряда болезней, опасных для человека (ВИЧ, герпесвирусов, оспы, гельминтозов, бешенства и др.). Требует особых мер предосторожности (исключение или ограничение физического контакта, карантинные мероприятия).

Цены на «черном рынке»

От 20 000 долларов США и выше.

Хищные

Волк серый, или обыкновенный

Canis lupus / Grey wolf / Вовк сірий, або звичайний / *Lupul cenușiu*



Приложение СИТЕС

Приложение I (популяции Бутана, Индии, Непала и Пакистана),
Приложение II (остальные популяции)

Описание

Размеры и общая масса волков подвержены сильной географической изменчивости. В среднем высота животных в холке колеблется в пределах 66–86 см, длина 105–160 см, а вес 32–62 кг. Прибылые (годовалые) волки весят в пределах 20–30 кг, переряжки (2–3 года) — 35–45 кг. Матерееет волк в возрасте 2,5–3 лет, достигая веса в 50 и более килограммов (иногда 80 кг). Самым маленьким подвидом следует считать арабского волка (*C. l. arabs*), самки которого в зрелом возрасте могут весить всего 10 кг. В пределах одной популяции самцы всегда крупнее самок примерно на 20 %, и с более лобастой головой.

По общему виду волк напоминает крупную остроухую собаку. Ноги высокие, сильные; лапа крупнее и более вытянута, нежели собачья. Голова широколобая, морда относительно широкая, сильно вытянута и по бокам обрамлена «бакенбардами». Массивная морда волка хорошо отличает его от шакала и койота, у которых она более узкая и острая. Хвост довольно длинный, толстый и, в отличие от собачьего, всегда опущен вниз. Шерсть у волков густая, довольно длинная и состоит из двух слоёв – ости и подшерстка. Между подвидами волка имеются значительные различия в окраске, часто в соответствии с окружающей средой: лесные волки — серо-бурые, тундровые — светлые, почти белые, пустынные — серовато-рыжеватые. В высокогорьях Центральной Азии у волков окраска ярко-охристая. Помимо этого встречаются чисто белые, рыжие или почти чёрные особи. У волчат окраска однотонная, тёмная и с возрастом светлеет, а голубая радужная оболочка глаз через 8–16 недель жизни обычно становится золотисто-жёлтой либо оранжевой. В редких случаях глаза у волков остаются голубыми на всю жизнь. Подшёрсток всегда серый.

Определение

Определение живых экземпляров обычно сложности не представляет (см. фото). Шкуры определяются по особенностям шерсти и окраске. Могут выдаваться за шкуры собак.

Распространение

В природе встречается в Северной Америке, Евразии.

Вид как объект международной торговли и контрабанды

Встречается часто, преимущественно в виде охотничьих трофеев, а также живых особей.

Движение через границы в Центральной и Восточной Европе

Ввоз, вывоз, транзит.

Меры предосторожности при обращении с образцами

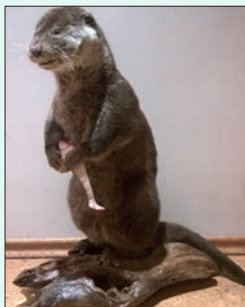
Хищник, часто агрессивен. Является переносчиком целого ряда болезней, опасных для человека. Требуется особых мер предосторожности (исключение или ограничение физического контакта, карантинные мероприятия).

Цены на «черном рынке»

450-1 500 долларов (голова, чучело, шкура).

Выдра обыкновенная, речная, или евразийская

Lutra lutra / European otter, common otter, Eurasian otter /
Выдра річкова, європейська, звичайна / Vidră



Красная книга МСОП

Находящийся в состоянии, близком к угрожаемому (NT)

Красная книга Украины Да

Красная книга Молдовы Да

Описание

Выдра — крупный зверь с вытянутым гибким телом обтекаемой формы. Длина тела — 55–95 см, хвоста — 26–55 см, масса — 6–10 кг. Лапы короткие, с плавательными перепонками. Хвост мускулистый, не пушистый.

Окраска меха: сверху тёмно-бурая, снизу светлая, серебристая. Остевые волосы грубые, но подпушь очень густая и нежная. Такая высокая плотность подшерстка делает мех совершенно непроницаемым для воды и прекрасно изолирует тело животного, защищая его от переохлаждения. Строение тела выдры приспособлено для плавания под водой: плоская голова, короткие лапы, длинный хвост.

Определение

По внешнему виду и сопроводительным документам. Облик схож с другими видами выдр. **ВСЕ ВИДЫ ПОДСЕМЕЙСТВА ВЫДР РЕГУЛИРУЮТСЯ КОНВЕНЦИЕЙ СИТЕС.**

Распространение

Евразия.

Вид как объект международной торговли и контрабанды

Встречается редко, преимущественно в виде шкур, чучел, а также живых животных.

Движение через границы в Центральной и Восточной Европе

Вывоз, ввоз.

Меры предосторожности при обращении с образцами

Хищник. Может царапаться и кусаться. Руками не трогать, в клетку руки и другие части тела не просовывать. При осмотре шкур необходимо использовать перчатки. При осмотре привлекайте представителя ветеринарного контроля.

Цены на «черном рынке»

От 1 500 долларов США за живое животное.

Гепард

Acinonyx jubatus / Cheetah / Гепард / Ghepardul



Приложение СИТЕС Приложение I

Красная книга МСОП

Уязвимые (VU), подвиды в Иране и Северо-Западной Африке — находящиеся на грани исчезновения (CR)

Описание

Заметно отличается от других представителей семейства кошачьих. Тело стройное, с развитой мускулатурой и практически без жировых отложений, кажется даже хрупким. У гепарда небольшая голова, высоко расположенные глаза и маленькие закруглённые уши. Окраска песочно-жёлтая, с разбросанными по всему телу мелкими чёрными пятнами, по бокам морды — тонкие чёрные полосы. Масса взрослого гепарда — от 40 до 65 кг, длина тела — от 115 до 140 см, довольно массивный хвост имеет длину до 80 см.

Определение

Определение производится по внешнему виду (см. описание и фото). Определение шкуры — по характерному рисунку (см. фото).

Распространение

Африка, Иран.

Вид как объект международной торговли и контрабанды

Встречается часто, преимущественно в виде живых особей, охотничьих трофеев, дериватов и реже — частей.

Движение через границы в Центральной и Восточной Европе

Ввоз, транзит.

Меры предосторожности при обращении с образцами

Хищник, агрессивен. Может ранить с помощью когтей, зубов. Может быть переносчиком опасных инфекционных заболеваний. Требуется особый мер предосторожности (исключение физического контакта, карантинные мероприятия).

Цены на «черном рынке»

От 20 000 долларов США за живое животное.

Лев

Panthera leo / Lion / Лев / Leul



Приложение СИТЕС

Приложение II (*Panthera leo*),

Приложение I (*Panthera leo persica* — азиатский подвид)

Описание

Внешний вид льва широко известен. Длина тела льва вместе с головой достигает 170–250 см у самцов и 140–175 см у самок. Высота в плечах — порядка 123 см у самцов и 107 см у самок. Длина хвоста у львов колеблется от 90 до 105 см, а у львиц — от 70 до 100 см. Самцы обладают гривой, которая у некоторых подвидов достигает большого развития и покрывает плечи, часть спины и грудь. У азиатского подвида грива выражена слабо. Окраска льва жёлто-серая с различными оттенками, грива часто того же цвета, что и шкура, но бывает тёмная, даже чёрная. У львов мощные ноги, сильные челюсти, а клыки имеют длину 8 см. Череп льва очень похож на тигриный, лобная область, как правило, более пониженная и плоская. Носовые отверстия шире, чем у тигров. Нижняя часть тела льва светлее, чем верхняя, кончик хвоста имеет чёрный цвет. Львята рождаются со светлоричневыми пятнами на теле. При достижении половой зрелости эти пятна исчезают, хотя у некоторых взрослых особей, особенно у самок, они сохраняются на животе и ногах. Львицы выделяются меньшими размерами и отсутствием гривы. Масса взрослых львов составляет 150–250 кг у самцов и 120–182 кг у самок.

Определение

По внешнему виду. Имели место попытки выдачи усыпленных львят за мягкие игрушки.

Распространение

Африка к югу от Сахары, Индия.

Вид как объект международной торговли и контрабанды

Встречается часто, преимущественно в виде живых животных, охотничьих трофеев частей.

Движение через границы в Центральной и Восточной Европе

Ввоз, вывоз, транзит.

Меры предосторожности при обращении с образцами

Хищник, агрессивен. Требуется особых мер предосторожности (исключение физического контакта, карантинные мероприятия).

Цены на «черном рынке»

От 2 000 долларов США до 7 000 долларов США.

Леопард, или барс, или пантера

Panthera pardus / Leopard, black panther /

Леопард, або пантера плямиста, або барс / Leopardul



Приложение СИТЕС Приложение I

Красная книга МСОП

Находящиеся в состоянии, близком к угрожаемому (NT)

Описание

Крупная кошка, однако, по величине значительно меньше тигра и льва. Тело вытянутое, мускулистое, несколько сжатое с боков, лёгкое и стройное, очень гибкое, с длинным хвостом (его длина составляет больше половины всей длины тела). Лапы относительно короткие, но сильные. Передние лапы мощные и широкие. Голова относительно небольшая, округлая. Лоб выпуклый, лицевые части головы умеренно вытянуты. Уши небольшие, закруглённые, поставлены широко.

Глаза небольшие, зрачок круглый. Усообразные вибриссы – чёрные, белые или черно-белые, упругие, длиной до 11 см. Размеры и масса леопардов зависят от географической области обитания и сильно варьируют, но в среднем самцы на треть крупнее самок.

Длина тела без хвоста — 90–190 см, (в среднем 160 см) длина хвоста 60–110 см. Масса самок — 32–65 кг, самцов — 60–75 кг.

Высота самцов в холке — 50–78 см. Высота в холке наиболее мелких особей самок достигает лишь 45 см.

Кольцевые пятна располагаются по бокам тела леопарда, выше лопаток и на бедре. Сплошные тёмные пятна на шкуре леопарда располагаются на всех частях тела, где отсутствуют кольцевые пятна, но они также присутствуют в большем или меньшем количестве вместе с кольцевыми. Хвост сверху, частично и снизу покрыт крупными кольцевыми или сплошными пятнами.

Леопардов полностью черной окраски (меланистов) часто называют черной пантерой. Встречаются они довольно часто, преимущественно в Юго-Восточной Азии.

Определение

Определение живых экземпляров и охотничьих трофеев по внешнему виду (см. фото). Шкура определяется по характерному рисунку.

Распространение

В природе встречается в Африке, Азии, на Кавказе.

Вид как объект международной торговли и контрабанды

Встречается часто, преимущественно в виде охотничьих трофеев, живых особей, шкур и других частей.

Движение через границы в Центральной и Восточной Европе

Ввоз (охотничьи трофеи, дериваты, живые), вывоз (живые), транзит.

Меры предосторожности при обращении с образцами

Хищник, очень агрессивен. Требует особых мер предосторожности (исключение физического контакта, карантинные мероприятия).

Цены на «черном рынке»

10-20 тысяч долларов США за живой экземпляр и выше.

Медведь бурый

Ursus arctos / Brown bear, grizzly bear / Ведмідь бурий / Ursul brun



Желчь

Приложение СИТЕС

Приложение I (популяции Бутана, Китая, Мексики и Монголии)
Приложение II (все остальные популяции)

Красная книга МСОП Вызывающие наименьшее опасение (LC)

Красная книга Украины Да

Описание

Бурый медведь образует несколько подвигов, отличающихся размерами и окраской. Самые мелкие особи водятся в Европе, самые крупные — на Аляске (США) и Камчатке (Россия).

Тело мощное, с высокой холкой; голова массивная с небольшими ушами и глазами. Хвост короткий, 6,5–21 см, едва выделяющийся из шерсти. Лапы сильные с мощными, невтягивающимися когтями длиной 8–10 см, пятипалые, стопоходящие. Шерсть густая, равномерно окрашенная.

Окраска бурого медведя очень изменчива. Цвет меха варьирует от светло-палевого до синеватого и почти чёрного.

Определение

Производится по внешнему виду (см. фото, особенно шкур и лап), а также по сопроводительным документам.

Распространение

Европа, Азия, Северная Америка.

Вид как объект международной торговли и контрабанды

Встречается часто, преимущественно в виде частей, дериватов, охотничьих трофеев, реже – живых особей.

Движение через границы в Центральной и Восточной Европе

Ввоз, вывоз, транзит.

Меры предосторожности при обращении с образцами

Очень опасный хищник. Может наносить раны с помощью зубов, когтей, лап, воздействием веса тела и т. д. Может быть переносчиком опасных заболеваний (не только живые особи, но и части). Требуется особых мер предосторожности (исключение физического контакта, карантинные мероприятия).

Цены на «черном рынке»

Живые животные — от 1 000 долларов США и выше, шкура — от 500 долларов США и выше, лапы — около 250 долларов США и выше.

Гималайский медведь, или бело грудый медведь

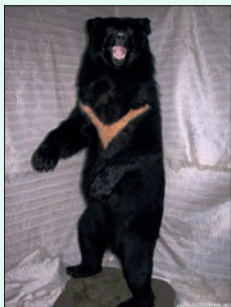
Ursus thibetanus / Asian black bear, white-chested bear /
Гімалайський ведмідь / Ursul gulerat

Приложение СИТЕС Приложение I

Красная книга МСОП Уязвимые (VU)

Описание

Гималайский медведь по величине почти вдвое меньше бурого и отличается от него более стройным телосложением, тонкой остроносой мордой, большими округлыми ушами; передние лапы сильнее задних. Самцы этого вида 150–170 см длиной, высота в холке около 80 см, весят 120–140 кг. Самки заметно мельче. Мех короткий, блестящий, шелковистый; обычно чёрный, но встречаются особи буроватого или рыжеватого цвета. На груди



*Гималайский медведь в парке
развлечений в Китае*

всегда есть белое, иногда с желтоватым оттенком пятно в форме латинской буквы V.

Определение

Производится по внешнему виду (см. описание и фото), а также по сопроводительным документам. Медвежат иногда выдают за щенков собак.

Распространение

В природе встречается в Центральной, Южной и Восточной Азии.

Вид как объект международной торговли и контрабанды

Встречается часто в виде живых особей, частей, дериватов, охотничьих трофеев.

Движение через границы в Центральной и Восточной Европе

Ввоз, вывоз, транзит.

Меры предосторожности при обращении с образцами

Хищник. Может наносить раны с помощью зубов, когтей, лап. Может быть переносчиком опасных заболеваний (не только живые особи, но и части). Требуется особых мер предосторожности.

Цены на «черном рынке»

От 2 000 долларов США за живое животное.

Пума, или кугуар, или горный лев

Puma concolor / Cougar, mountain lion, puma, catamoun / Пума / Puma



Приложение СИТЕС

Приложение I (только подвиды *Puma concolor couguar*, *Puma concolor costaricensis*, *Puma concolor coryi*)

Приложение II (остальные популяции)

Красная книга МСОП Вызывающий наименьшее опасение (LC)

Описание

Достигает в длину 100–180 см, при длине хвоста 60–75 см, высоте в холке 61–76 см и весе до 105 кг (самцы). Обычный нормальный самец крупного подвида весит около 70–90 кг. Самки мельче самцов на 30 %.

Тело у пумы гибкое и удлинённое, лапы невысокие, голова сравнительно небольшая. Задние лапы заметно массивнее передних. Хвост длинный, мускулистый, равномерно опушённый.

Лапы широкие, с острыми, кривыми втяжными когтями; на задних лапах по 4 пальца, на передних – по 5.

Определение

Производится по внешнему виду. мех густой, но короткий и грубый. Окрас однотонный. У взрослых пум окрас серовато-коричневый или коричневатого-жёлтый; нижняя сторона тела светлее

верхней. Окрас детенышей пумы отличается от окраса взрослых особей. Их шерсть более густая, покрыта темными пятнами, полосами на передних и задних конечностях, и кольцами на хвостах. Новорожденные пумы открывают глаза через 2 недели после рождения. Изначально у них голубой цвет глаз, но через полгода он постепенно меняется на коричневый или янтарный. Пятна на шерсти начинают выцветать через 9 месяцев после рождения и полностью сходят к 2 годам. Известно о существовании светлых пум, а также темно-коричневых, встречающихся преимущественно в Латинской Америке.

Распространение

Северная Америка и Южная Америка

Вид как объект международной торговли и контрабанды

Встречается часто, преимущественно в виде живых животных, частей, дериватов и охотничьих трофеев.

Движение через границы в Центральной и Восточной Европе

Ввоз.

Меры предосторожности при обращении с образцами

Хищник, агрессивен. Требует особых мер предосторожности (исключение физического контакта, карантинные мероприятия).

Цены на «черном рынке»

От 5 000 до 20 000 долларов США.

Рысь обыкновенная

Lynx lynx / Lynx, Eurasian lynx / Рись звичайна / Râsul comun

Приложение СИТЕС Приложение II

Красная книга МСОП Вызывающие наименьшее опасение (LC)

Красная книга Украины Да

Описание

Длина тела обычно 80-130 см, высота около 70 см в холке. Размером с крупную собаку. Вес взрослых самцов от 18 до 25 кг, очень



редко может достигать и 30 кг; самки весят в среднем 18 кг. Туловище короткое, плотное. Лапы крупные. На ушах длинные кисточки. Хвост короткий, как бы обрубленный.

Существует множество вариантов окраса рыси, от рыжевато-бурого до палево-дымчатого, с более или менее выраженной пятнистостью на спине, боках и лапах. На брюхе волосы особенно длинные и мягкие, но не густые и почти всегда чисто белые с редким крапом. Южные формы обычно более рыжие, шерсть у них короче, а лапы мельче.

Шкура рыси с густым, шелковистым и высоким мехом. Длина остевых волос на спине достигает 5 см, а на животе — 7 см, под ними — обильная мягкая подпушь. Окраска шкуры варьирует от рыжеватых до голубоватых тонов с пятнистым рисунком.

Определение

Определение живых экземпляров обычно сложности не представляет (см. фото). Шкуры рыси определяются по особенностям окраски и характеру меха.

Внешне похожие виды:

- канадская рысь (*Lynx canadensis*) некрупная, имеет немного пятен (создается впечатление «припорошенности» окраса);
- рыжая рысь (*Lynx rufus*) некрупная, имеет более короткие и менее широкие лапы;
- каракал (*Caracal caracal*) некрупный, имеет однотонный окрас, у него нет пятен.

Все эти виды также являются объектами конвенции СИТЕС и подлежат регулированию.

Распространение Евразия.

Вид как объект международной торговли и контрабанды

Встречается часто, преимущественно в виде шкур, голов, чучел, охотничьих трофеев и живых экземпляров.

Движение через границы в Центральной и Восточной Европе

Ввоз, вывоз частей, дериватов, живых экземпляров.

Меры предосторожности при обращении с образцами

Опасный хищник. Проникновение в клетку с живым животным представляет угрозу для жизни и здоровья проверяющего. Осматривать на расстоянии. Руками не трогать, в клетку руки и другие части тела не просовывать. При осмотре шкур необходимо использовать перчатки. При выявлении к осмотру привлекайте представителя ветеринарного контроля.

Цены на «черном рынке»

Шкура от 500 долларов США и выше, живое животное — от 2 500 долларов США и выше.

Сервал

Leptailurus serval, Felis serval, caracal serval / Serval / Сервал / Serval

Приложение СИТЕС Приложение II

Красная книга МСОП Вызывающие наименьшие опасения (LC)

Описание

Сервал — стройная, длинноногая кошка средних размеров. Длина его тела 90–135 см, высота в плечах до 40–65 см; весит сервал 8–18 кг. Сервал обладает самыми высокими ногами и большими ушами (относительно размеров тела) среди кошачьих. Голова у него миниатюрная; хвост относительно короткий — 30–45 см. Существуют различия в окраске разных географических рас



сервала. Сервалы, живущие в степных и малолесистых районах, отличаются крупными пятнами на светлом фоне. Лесные сервалы - более тёмные, приземистые и пятна у них мельче. В горных областях Кении встречаются полностью черные сервалы (меланисты).

Определение

По внешнему виду (см. фото). Шкура – по характерному рисунку. Распространение Африка к югу от Сахары.

Вид как объект международной торговли и контрабанды

Встречается часто, в основном в виде живых особей и частей (шкур).

Движение через границы в Центральной и Восточной Европе

Ввоз.

Меры предосторожности при обращении с образцами

Хищник. Может ранить с помощью когтей, зубов. Может быть переносчиком опасных инфекционных заболеваний. Требуется соблюдение особых мер предосторожности (исключение или ограничение физического контакта, карантинные мероприятия).

Цены на «черном рынке»

От 7 000 долларов США за живую особь.

Тигр

Panthera tigris / Tiger / Тигр / Tigrul



Тигренок, перевозимый в чемодане с игрушками

Медицинские изделия

Приложение СИТЕС Приложение I

Красная книга МСОП Исчезающие (EN)

Описание

Тигр является крупнейшей и самой тяжёлой из диких кошек, но различные его подвиды сильно различаются по размерам и массе тела. Материковые подвиды тигра крупнее островных. Самыми крупными из них являются индийский (бенгальский) и амурский (уссурийский, сибирский) подвиды. Самцы данных подвидов могут достигать до 2,3–2,5 м, а в отдельных случаях до 2,6–2,8 м в длину без хвоста и весить до 275 кг, а иногда до 300–320 кг.

Определение

Определение живых животных сложностей не представляет. Шкура тигра определяется по характерному рисунку. Также широко распространено использование различных частей для изготовления разного рода украшений (в основном, когти и клыки), а также в «традиционной» шарлатанской медицине (кости, половые органы, мясо, головы и т. д.).

Распространение

В природе встречается в Восточной, Южной и Юго-Восточной Азии.

Вид как объект международной торговли и контрабанды

Встречается часто, преимущественно в виде частей и дериватов.

Движение через границы в Центральной и Восточной Европе

Ввоз, транзит.

Меры предосторожности при обращении с образцами

Очень опасный хищник. Требуется особых мер предосторожности (исключение физического контакта, карантинные мероприятия).

Цены на «черном рынке»

От 20 000 долларов США за живое животное.

Ягуар

Panthera onca / Jaguar / Ягуар / Jaguar



Приложение СИТЕС Приложение I

Красная книга МСОП

Находящийся в состоянии, близком к угрожаемому (NT)

Описание

Крупный хищник семейства кошачьих. Длина тела без хвоста 112–185 см, хвост 45–75 см, масса 36–113 кг, в основном 56–96 кг, в отдельных случаях до 120 кг. Самка на 20 % меньше и легче.

Высота в холке составляет 63–76 см. Окрас пятнистый. Встречаются ягуары чисто черного цвета (меланисты), но при близком рассмотрении видны очертания пятен.

Определение

По внешнему виду и сопроводительным документам. Внешне ягуар очень похож на леопарда, но значительно превосходит его по размерам и имеет более крепкое телосложение.

Распространение

Южная Америка, Центральная Америка.

Вид как объект международной торговли и контрабанды

Встречается часто, преимущественно в виде дериватов, охотничьих трофеев, а также живых особей.

Движение через границы в Центральной и Восточной Европе

Ввоз.

Меры предосторожности при обращении с образцами

Опасный хищник. Требует особых мер предосторожности (исключение физического контакта, карантинные мероприятия).

Цены на «черном рынке»

От 10 000 долларов США за живое животное.

Другие

Бегемот обыкновенный

Hippopotamus amphibius / Common hippopotamus /
Бегемот звичайний / Hippopotam

Приложение СИТЕС Приложение II

Красная книга МСОП Уязвимые (VU)

Описание

Внешность животного легко узнаваема. У него массивное бочкообразное туловище на коротких толстых ногах. Крупная голова прямоугольного профиля. Ноздри, глаза и уши несколько



Зубы бегемота обыкновенного

приподняты и расположены в одной плоскости, так что бегемот может дышать, смотреть и слышать, оставаясь почти полностью под водой и выставив лишь самый верх головы. Шея очень короткая и практически не выражена. Глаза небольшие, окружённые мясистыми веками. Ноздри очень широкие, направленные вверх, способные плотно закрываться благодаря мясистым краям и хорошо развитой специальной мускулатуре. Уши также очень маленькие, подвижные.

Определение

Определение живых животных сложности не представляет. Определение изделий из зубов бегемота производится по внешним признакам: размер до 15 см, цвет светлый, ровный. Зубы сильно растрескиваются, поэтому изделия либо небольшие (кольца, серьги, браслеты), либо имеют барельефный характер. Бывали случаи провозов изделий из зубов бегемота под видом пластмассовых игрушек и мяса в корабельной провизии.

Распространение

Африка к югу от Сахары

Вид как объект международной торговли и контрабанды

Встречается часто, преимущественно в виде частей, дериватов и охотничьих трофеев.

Движение через границы в Центральной и Восточной Европе Ввоз.

Меры предосторожности при обращении с образцами

Живые животные очень опасны. Следует избегать физического контакта. Карантинные мероприятия. Охотничьи трофеи могут быть обработаны опасными химикатами, поэтому в случае подозрений необходимо работать в защитном снаряжении в хорошо проветриваемых помещениях.

Цены на «черном рынке»

От 100 долларов США за 1 зуб.

Зебры

Equus spp. / Zebras / Зебры / Zebră



Equus zebra

Приложение СИТЕС

Приложение I (*Equus grevyi*, *Equus zebra zebra*),

Приложение II (*Equus zebra hartmannae*)

Красная книга МСОП Да¹

¹ В разных категориях в зависимости от вида

Описание

Зебры (подрод рода лошади) имеют весьма характерную внешность и окрас.

Определение

По внешним признакам (окраске) и сопроводительным документам. Поскольку отличить регулируемые СИТЕС виды зебр от нерегулируемой бурчелловой зебры (*Equus quagga*) сложно, в случае возникновения подозрений необходимо привлечение специалистов.

Распространение

Африка.

Вид как объект международной торговли и контрабанды

Встречается часто, преимущественно в виде частей, дериватов и охотничьих трофеев

Движение через границы в Центральной и Восточной Европе

Ввоз.

Меры предосторожности при обращении с образцами

Проникновение в клетку с живым животным представляет угрозу для жизни и здоровья проверяющего (могут кусаться, бить копытами). Осматривать на расстоянии. Руками не трогать, в клетку руки и другие части тела не просовывать. При осмотре шкур необходимо использовать перчатки. При выявлении к осмотру привлекайте представителя ветеринарного контроля.

Цены на «черном рынке»

От 10 000 долларов США за живое животное и выше.

Котики морские южные

Arctocephalus spp. / Fur seal / Південні морські котики /
Ursul de mare cu capă

Приложение СИТЕС Приложение II, Приложение I



Arctocephalus gazella

Arctocephalus pusillus

Красная книга МСОП Да¹

Описание

Восемь видов, относящиеся к южным морским котикам, очень похожи между собой и различаются прежде всего своими размерами. Окраска шерсти у них чаще всего светло-коричневая. Самцы южноамериканского морского котика *Arctocephalus australis* (Приложение II) достигают в длину до 190 см, а их вес составляет 200 кг, самки существенно меньше (длина 140 см и вес 50 кг). У них светло-коричневая шерсть, отличающаяся от шерсти самцов, расцветка которых чёрно-серая с броской гривой вокруг шеи. Подвид фолклендских морских котиков по размерам меньше представителей популяций морских котиков с южноамериканского материка.

Определение

По внешним признакам и сопроводительным документам.

Распространение

Южная Америка, Фолклендские острова.

Вид как объект международной торговли и контрабанды

Встречается со средней частотой в виде живых особей, особенно в передвижных выставках.

¹ В разных категориях в зависимости от вида.

Движение через границы в Центральной и Восточной Европе

Вывоз, ввоз.

Меры предосторожности при обращении с образцами

Необходимо воздерживаться от физического контакта с перевозимыми животными во избежание укусов.

Цены на «черном рынке»

Около 10 тысяч долларов за живое животное.

Африканские слоны (слон саванный и слон лесной)

Loxodonta / African elephant / Слон африканский / Elefantul african



Артефакты из слоновьей кости, смешанные с орехами

Бивни слона

Приложение СИТЕС Приложение I¹

Красная книга МСОП Уязвимые (VU)

Описание

Род африканских слонов включает два современных вида: слон саванный (*Loxodonta africana*) и слон лесной (*Loxodonta cyclotis*). У саванного слона массивное тело, большая голова на короткой шее, толстые конечности, огромные уши, бивни, длинный мускулистый хобот.

¹ Кроме популяций в Ботсване, Зимбабве, Намибии и ЮАР, представители которых включены в Приложение II.

Высота лесного слона в холке в среднем составляет 2,40 м, т.е. он значительно меньше саванных слонов. Лесной слон также имеет более густой волосяной покров коричневого цвета и уши округлой формы; живёт в тропических лесах Африки.

Определение

Определение живых экземпляров трудностей не представляет. Определение слоновой кости производится по таким характерным признакам:

1. На гладких поверхностях светлых изделий видна характерная W-образная полосатая исчерченность (расстояние между полосками больше 0,15 см. На изделиях из бивня мамонта расстояние между полосками меньше и составляет 0,1–0,15 см).
2. Изделия ровного светлого цвета размером более 15 см.

Распространение

В природе встречается в Африке в странах, расположенных к югу от Сахары.

Вид как объект международной торговли и контрабанды

Встречается часто, преимущественно в виде частей и дериватов, реже — живых животных.

Движение через границы в Центральной и Восточной Европе

Ввоз, транзит.

Меры предосторожности при обращении с образцами

При обращении с живыми экземплярами необходима осторожность — возможно травмирование в результате прямого контакта с животным. При обращении с частями животных необходима осторожность в связи с возможным использованием токсичных консервантов.

Цены на «черном рынке»

850 долларов США и выше за 1 кг слоновой кости.

АВТОРЫ ФОТОГРАФИЙ И РИСУНКОВ

Авторы фотографий представлены в порядке появления в публикации. В списке сохранено оригинальное цитирование, которое сопровождало файл.

Фотографии на обложке		
Фотографии на обложке	SummetMoghe/ Wikimedia Commons / CC BY-SA 3.0 Peter Trimming/ Flickr /CC BY 2.0 Martin Harvey / WWF-Canon Zwennie / Flickr / CC BY-SA 2.0 Jason Pier in DC/Flickr /CC BY-NC 2.0 Farrukh/ Flickr/CC BY-NC 2.0 (верхняя и нижняя часть фото скрыты)	
Введение в проблему и общие положения		
Проблема незаконной торговли видами дикой флоры и фауны	Martin Harvey / WWF-Canon	
Методы контрабанды объектов Конвенции СИТЕС	Пресс-служба Западного регионального управления пограничной службы Украины Таможенная служба Королевства Бельгия Н. Куц-Батюк	
Общие вопросы безопасности	Н. Куц-Батюк	
Объекты СИТЕС, которые чаще всего перевозятся через границу Восточной Европы		
Растения		
1.	Женьшень	Eugene Kim/ Flickr/ CC BY 2.0 theaucitron/ Flickr/CC BY-SA 2.0
2.	Кактусы	Michael Wolf/Wikimedia Commons/CC BY-SA 3.0 Таможенная служба Королевства Бельгия
3.	Красное и сандаловое деревья	Don McCullough/Flickr/CC BY-NC 2.0
4.	Орхидные	[?] - [?] / Flickr/CC BY-NC-ND 2.0 Таможенная служба Королевства Бельгия
5.	Цикламен Кузнецова	М. Богомаз

Беспозвоночные		
6.	Кораллы	В. Реминный
7.	Пиявка медицинска	Н. Смирнов
Рыбы		
8.	Осетровые рыбы и черная икра	Hartmut Jungius / WWF-Canon Edward Parker / WWF-Canon Emma Duncan / WWF-Canon
9.	Рыбы-пилы	Simon Fraser University - University Communications/ Flickr /CC BY 2.0 Diliff/Wikimedia Commons/ CC BY 2.5
Амфибии и рептилии		
10.	Вараны	Dan Cogalniceanu/ Flickr / CC BY-NC-SA 2.0 pfly/ Flickr / CC BY-SA 2.0
11.	Игуаны	TimVickers/ Wikimedia Commons /Public domain Island Conservation/Wikimedia Commons/ CC BY-NC-ND 2.0 https://www.gov.uk
12.	Крокодилы, кайманы, аллигаторы и гавиалы	Таможенная служба Соединенного Королевства Великобритании и Северной Ирландии В. Домашлинец Пресс-служба Западного регионального управления пограничной службы Украины
13.	Питоны	Ralf Nolte / Flickr / CC BY-SA 2 AFP / Getty Images Abino Burmese, Jungle Carpet Python Skins/ Joel-Fenton
14.	Тритон заргосский	Asle Ronning/ScienceNordic
15.	Удавы	Dick Culbert / Flickr /CC BY 2.0 U.S. Fish and Wildlife Service Southeast Region / Flickr / CC BY 2.0
16.	Хамелеон йеменский	Joachim S.Muller/ Flickr / CC BY-NC-SA 2.0 Таможенная служба Королевства Бельгия
17.	Хамелеон пантерный	Florence Ivy/Flickr/CC BY-ND 2.0, Belgian Customs
18.	Черепаша среди- земноморская	В. Реминный Таможенная служба Королевства Бельгии
19.	Черепаша среднеазиатская	В. Реминный Агентство по окружающей среде Чешской Республики

Птицы		
20.	Ара солдатский	Peter Nijenhuis/Flickr/ CC BY-NC-ND 2.0 Susanne Nilsson/Flickr/CC BY-SA 2.0 Таможенные службы Федеративной Республики Германия и Швейцарской Конфедерации В. Стратичук
21.	Балобан	Bas Kers (NL)/ Flickr / CC BY-NC-SA 2.0 В. Реминный Е. Езерницкий
22.	Жако	Carlos Octavio Uranga / Flickr / CC BY-NC-ND 2.0 Wil Luijff / WWF-Canon Croatian Customs Administration
23.	Какаду	В. Реминный
24.	Кречет	Col Frankland/ Flickr /CC BY-NC 2.0 В. Реминный
25.	Сапсан	Dennis Jarvis/Wikimedia Commons/ CC BY-SA 2.0 В. Реминный
26.	Совы	Mike Drebet UK Border Agency CITES Team
Млекопитающие		
Китообразные		
27.	Белуха	Jason Pier in DC/Flickr /CC BY-NC 2.0
28.	Дельфины афалина, белобочка и азовка	Andrey Nekrasov / WWF-Canon Artie Kopelman/Flickr /CC BY-NC-ND 2.0 AVampireTear / Wikimedia commons /CC BY-SA 3.0
Приматы		
29.	Гамадрил	Dick Mudde/ Wikimedia Commons / Public Domain
30.	Гиббон белорукий	Pionites melanocephalus/ Flickr / CC BY-NC-ND 2.0
31.	Лемуры и лори	Alex Dunkel / Wikimedia Commons / CC BY 3.0 Rob Webster / WWF
32.	Макак-крабоед	Muhammad Mahdi Karim / Wikimedia Commons / GFDL
33.	Макак-резус	Paul and Jill/ Flickr/CC BY 2.0
34.	Макак свинохвостый	patries71/ Flickr / CC BY-NC-ND 2.0 Dick Culbert/ Flickr / CC BY 2.0
35.	Тамарины	Mbz1 / Wikimedia commons / CC BY-SA 3.0 Brian Gratwicke / Flickr / CC BY 2.0 Roger Smith / Flickr / CC BY-NC 2.0

36.	Шимпанзе обыкновенный	Joachim S.Muller / Flickr / CC BY-NC-SA 2 Пресс-служба Западного регионального управления пограничной службы Украины
Хищные		
37.	Волк серый	Quartl / Wikimedia Commons / CC BY-SA 3.0
38.	Выдра	Mukhtar K. Habba / www.otterspecialistgroup.org
39.	Гепард	5of7 / Flickr / CC BY-SA 2.0 Mickey Bohnacker / Presse-Fotograf, Frankfurt/Main
40.	Лев	Joachim S.Muller / Flickr / CC BY-NC-SA 2.0 Taxidermy Jungle
41.	Леопард, или барс	JanErkamp / Wikimedia Commons / CC BY-SA 3.0 В. Реминный USAID Asia / Flickr / CC BY-NC 2.0
42.	Медведь бурый	Czech Environmental Inspectorate Таможня автономного региона Внутренняя Монголия Китайской Народной Республики
43.	Медведь гималайский	Michel Gunther / WWF-Canon
44.	Пума	Greg Hume / Wikimedia Commons / CC BY-SA 3.0 Kürschner/Wikimedia Commons/Public Domain
45.	Рысь обыкновенная	В. Реминный
46.	Сервал	Anna / Flickr / CC BY-NC 2.0 Mickey Bohnacker / Wikimedia Commons /Public domain
47.	Тигр	Luc Dries / WWF-Canon Mickey Bohnacker / Wikimedia Commons /Public domain В. Стратичук
48.	Ягуар	Miguel Rangel Jr / Flickr /CC BY-SA 2.0 Jeremy Yoder / Flickr /CC BY-NC 2.0
Другие		
49.	Бегемот обыкновенный	В. Реминный
50.	Зебры	Arthur Chapman / Flickr / CC BY-NC-SA 2.0
51.	Котики морские южные	Liam Quinn / Flickr / CC BY-SA 2.0 Bathyporeia/Flickr/CC BY-NC-ND 2.0
52.	Африканские слоны	Wil Luijff / WWF-Canon Martin Harvey / WWF-Canon Таможенная служба Королевства Бельгия

СОДЕРЖАНИЕ

О карточках «Надзор за объектами СИТЕС в Восточной Европе»	2
Введение в проблему и общие положения.....	4
Проблема незаконной торговли видами дикой флоры и фауны	4
Что такое СИТЕС и ее приложения	5
Терминология СИТЕС.....	8
Национальные органы СИТЕС.....	10
Методы контрабанды объектов СИТЕС.....	14
Проверка груза, имеющего разрешение на транспортировку, выданное компетентным органом СИТЕС	15
Общие вопросы безопасности.....	16
Объекты СИТЕС, которые чаще всего перевозятся через границу Восточной Европы.....	17
Растения	
1. Женьшень / <i>Ginseng</i> / <i>Panax</i> spp.	17
2. Кактусы / <i>Cactusi</i> / <i>Cactaceae</i>	19
3. Красное и сандаловое деревья / <i>Mahon</i> , <i>Santal roşu</i> / <i>Swietenia</i> spp., <i>Pterocarpus</i> spp.	21
4. Орхидные / <i>Orhidee</i> / <i>Orchidáceae</i>	22
5. Цикламен Кузнецова / <i>Ciclama</i> / <i>Cyclamen coum kuznetzovii</i>	24

Беспозвоночные животные

6. Кораллы / *Coralii / Anthozoa, Hydrozoa* 26
7. Пиявка медицинская / *Lipitoare medicala / Hirudo medicinalis* 28

Рыбы

8. Осетровые рыбы и черная икра / *Specii de sturioni, caviar negru / Acipenseridae* 30
9. Рыбы-пилы / *Peștii ferăstrău / Pristidae spp.* 32

Амфибии и рептилии

10. Вараны / *Varani / Varanus spp.* 35
11. Игуаны / *Iguane / Iguana* 36
12. Крокодилы, кайманы, аллигаторы и гавиалы / *Crocodili, caimani, aligatori, gaviali / Crocodylidae, Alligatoridae, Gavialidae.* 38
13. Питоны / *Pitoni / Pythonidae.* 40
14. Тритон загросский / *Triton / Neurergus kaiseri.* 42
15. Удавы / *Șarpe Boa / Boidae* 43
16. Хамелеон йеменский / *Cameleon din Iemen / Chamaeleo calyptratus* 45
17. Хамелеон пантерный / *Cameleon panther / Furcifer pardalis* 46
18. Черепаха средиземноморская / *Broască țestoasă mediteraneană / Testudo graeca* 47
19. Черепаха среднеазиатская / *Broască țestoasă din Asia Centrală / Testudo horsfieldii* 49

Птицы

20. Ара солдатский / Soldat macaw / *Ara ambiguus*. 51
21. Балобан / Şoimul dunărean / *Falco cherrug* 52
22. Жако / Paragalul gri african / *Psittacus erithacus*. 54
23. Какаду / Cacadu / *Cacatuidae* spp. 55
24. Кречет / Merlin / *Falco rusticolus*. 57
25. Сапсан / Şoimul călător / *Falco peregrinus* 58
26. Совы / Bufnițe, huhurezi / *Strigiformes, Striges*. 60

Млекопитающие

Китообразные

27. Белуха / Delfinul alb / *Delphinapterus leucas* 62
28. Дельфины афалина, белобочка и азовка /
Delfin bottlenose, delfin comun, porpoise /
*Tursiops truncatus, Delphinus delphis, Phocoena
phocoena* 63

Приматы

29. Гамадрил / Hamadryadul / *Papio hamadryas* 65
30. Гиббон белорукий / Gibon / *Hylobates lar* 66
31. Лемуры и лори / Lemuri, lory / *Lemuridae, Lorisidae*. . 68
32. Макак-крабоед / Macacul crabivor / *Macaca
fascicularis*. 69
33. Макак-резус / Maimuțe rhesus / *Macaca mulatta* . . . 71
34. Макак свинохвостый / Macaca nemestrina /
Macaca nemestrina. 72
35. Тамарины / Tamarine / *Saguinus* spp. 73

36. Шимпанзе обыкновенный / Cimpanzeu comun / <i>Pan troglodytes</i>	74
---	----

Хищные

37. Волк серый / Lupul cenușiu / <i>Canis lupus</i>	76
38. Выдра / Vidră / <i>Lutra lutra</i>	78
39. Гепард / Ghepardul / <i>Acinonyx jubatus</i>	80
40. Лев / Leul / <i>Panthera leo</i>	81
41. Леопард, или барс / Leopardul / <i>Panthera pardus</i>	83
42. Медведь бурый / Ursul brun / <i>Ursus arctos</i>	85
43. Медведь гималайский / Ursul gulerat / <i>Ursus thibetanus</i>	86
44. Пума / Pumă / <i>Puma concolor</i>	88
45. Рысь обыкновенная / Râsul comun / <i>Lynx lynx</i>	89
46. Сервал / Serval / <i>Caracal serval</i>	91
47. Тигр / Tigrul / <i>Panthera tigris</i>	93
48. Ягуар / Jaguar / <i>Panthera onca</i>	94

Другие

49. Бегемот обыкновенный / Hipopotam / <i>Hippopotamus amphibius</i>	95
50. Зебры / Zebră / <i>Equus spp.</i>	97
51. Котики морские южные / Ursul de mare cu сарă / <i>Arctocephalus spp.</i>	98
52. Африканские слоны / Elefantul african / <i>Loxodonta</i>	100

Авторы фотографий и рисунков	102
---	-----