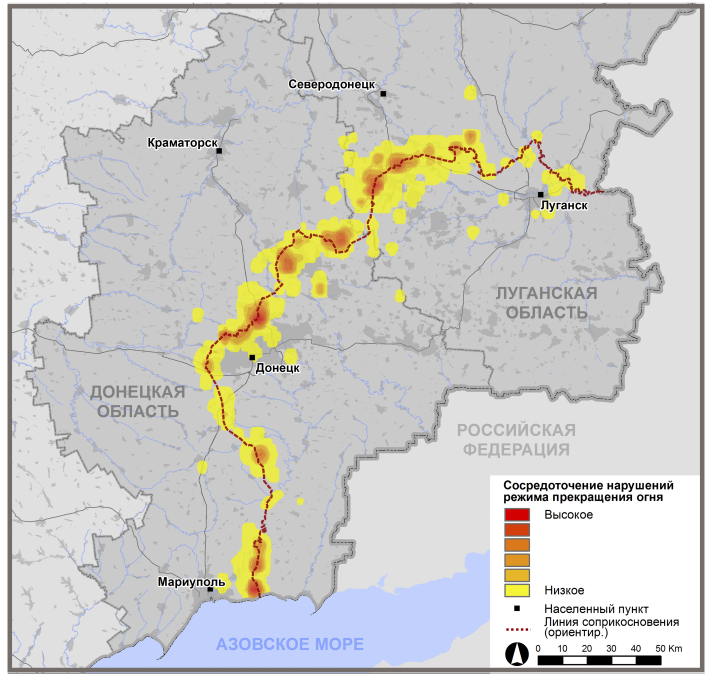


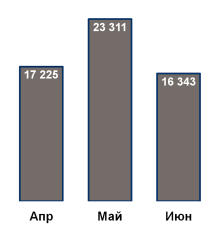
Тенденции и наблюдения

АПРЕЛЬ-ИЮНЬ 2020

Нарушения режима прекращения огня (ПО)

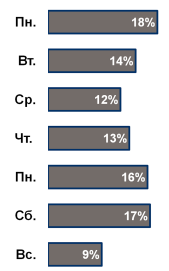


Сравнение по месяцам

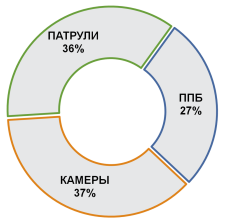


Разбивка нарушений по:

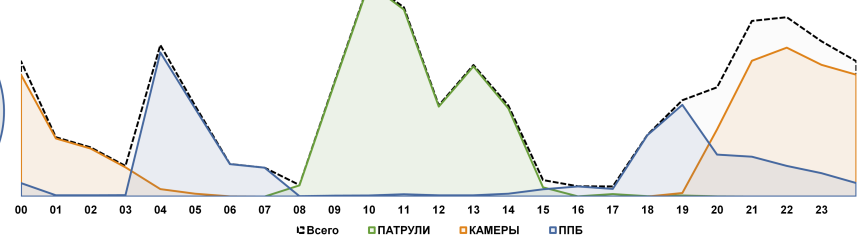
дням недели



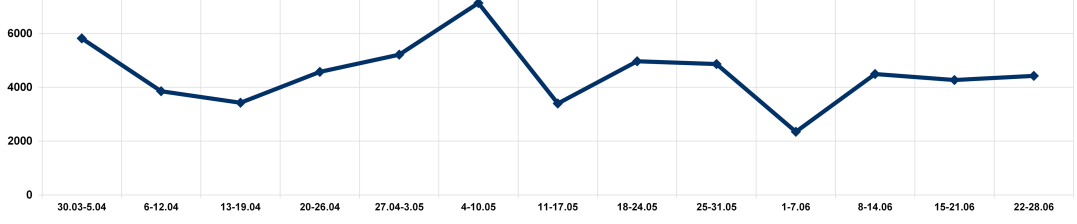
источникам наблюдений



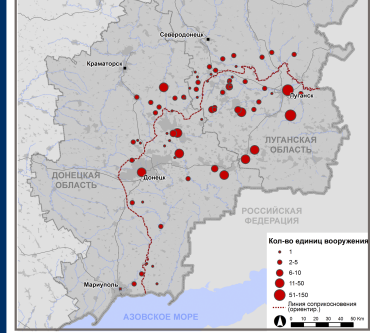
времени суток



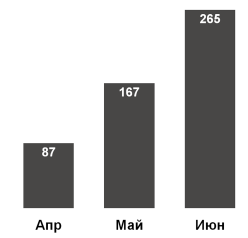
количеству за неделю



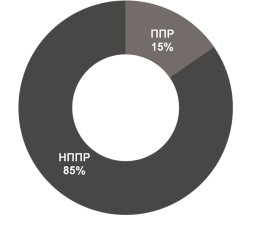
Вооружение, размещенное с нарушением линий отвода



по месяцам



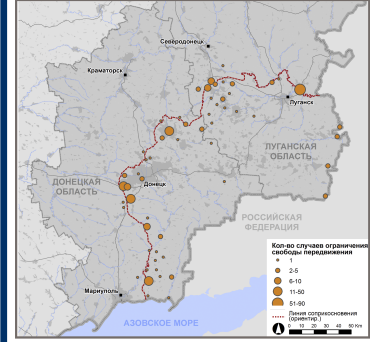
подконтрольность



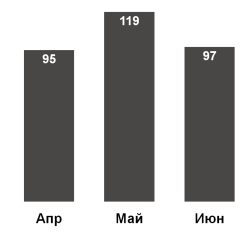
по источникам наблюдения



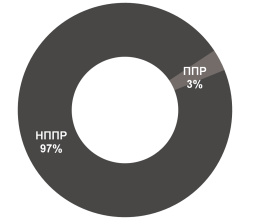
Ограничения свободы передвижения*



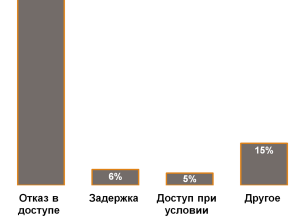
по месяцам



подконтрольность



по типам



Жертвы среди гражданского населения



Главные тенденции:

Во втором квартале 2020 года количество нарушений режима прекращения огня, зафиксированных вдоль линии соприкосновения, было меньше аналогичного показателя за предыдущий квартал примерно на 3%. Количество взрывов, вызванных применением вооружения, которое должно было быть отведено в соответствии с Минскими договоренностями, уменьшилось на 16%.

Большинство нарушений режима прекращения огня, зафиксированных во втором квартале 2020 года, было сосредоточено в четырех горячих точках вдоль линии соприкосновения (около 90% всех зафиксированных нарушений режима прекращения огня): 1) в треугольнике Авдеевка-Ясиноватая-Донецкий аэропорт; 2) в районе, ограниченном населенными пунктами Попасная, Золотов, Голубовское и Первомайск; 3) в районе к востоку и северо-востоку от Мариуполя; 4) в районах к юго-западу, югу и юго-востоку от Светлодарска.

Нарушения режима прекращения огня, зафиксированные за пределами зоны безопасности, по оценкам, были связаны с проведением учений с боевой стрельбой. Во втором квартале 2020 года СММ зафиксировала около 300 таких нарушений (0,5% от общего количества), из которых около 95% в неподконтрольных правительству районах.

Основными источниками наблюдений были камеры СММ и наблюдатели на передовых патрульных базах (ППБ) и в патрулях на местах.

Во втором квартале 2020 года Миссия зафиксировала более 500 единиц вооружения, размещенных в нарушение согласованных линий отвода, что приблизительно на 20% больше, чем в предыдущем квартале. Около 85% таких единиц вооружения были размещены в неподконтрольных правительству районах, около 15% — в подконтрольных. Приблизительно 69% упомянутых наблюдений осуществлено при помощи беспилотных летательных аппаратов и снимков с воздуха, а 31% — патрулями.

Во втором квартале 2020 года наблюдатели более 300 раз сталкивались с ограничениями свободы передвижения СММ, которые не были связаны с наличием мин и неразорвавшихся боеприпасов. Это на 22% больше, чем в предыдущем квартале. Подавляющее большинство таких ограничений зафиксировано в неподконтрольных правительству районах Донецкой и Луганской областей (97% всех случаев). Более того, начиная с 21 марта СММ начала сталкиваться с отказами в передвижении линии соприкосновения на блокпостах вооруженных формирований возле официальных пунктов пересечения как в Донецкой, так и в Луганской областях. Во втором квартале 2020 года СММ столкнулась с такими ограничениями (связанными с COVID-19) почти 200 раз.

Источники для карт: административные границы – УГК ООН; дороги, реки – проект OpenStreetMap; море – VIZ (2008); Аватары МГО; другие – ОБСЕ. Система координат: WGS 1984 UTM Zone 37N. Данные карты предоставлены для справки. Их содержание не гарантировано от наличия ошибок и не подразумевает, что СММ ОБСЕ подтверждает или одобряет ее официальный статус. Прошлые карты могут отличаться.

* Исключая регулярные ограничения из-за мин и неразорвавшихся боеприпасов.