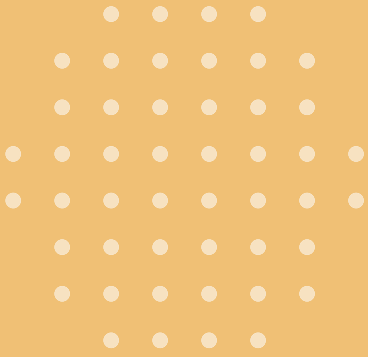


# MANUAL PËR BASHKITË



# VLERËSIMI I KAPITALIT NATYROR



Organizata për Siguri dhe  
Bashkëpunim në Evropë  
Prezenca në Shqipëri



Ky manual u mbështet nga Organizata për Siguri dhe Bashkëpunim në Evropë, Prezenca, në Shqipëri.  
[www.osce.org/albania](http://www.osce.org/albania)

## PËRGATITUR NGA

Dr. Kledian KODRA,  
*ekspert për ekonominë dhe finançat*

M.Sc. Adelina FARRICI,  
*ekspert për qeverisjen vendore*

Prof. Asoc. Mihallaq QIRJO,  
*ekspert i burimeve natyrore*

## UDHËHOQI GRUPIN E PUNËS

Dr. Elton QËNDRO,  
*këshilltar për qeverisjen vendore,  
Prezenca e OSBE-së në Shqipëri*

## KONTRIBUAN

Dr. Ledjon SHAHINI,  
*Ministria e Brendshme*

Z. Arben SEFERI,  
*Agjencia për Mbështetjen e Vetëqeverisjes Vendore*

*Ky manual është porositur nga Prezenca e OSBE-së në Shqipëri. Pikëpamjet e shprehura në këtë metodologji nuk reflektojnë domosdoshmërisht ato të Prezencës së OSBE-së në Shqipëri apo Ministrisë së Brendshme.*



Organizata për Siguri dhe  
Bashkëpunim në Evropë  
Prezenca në Shqipëri

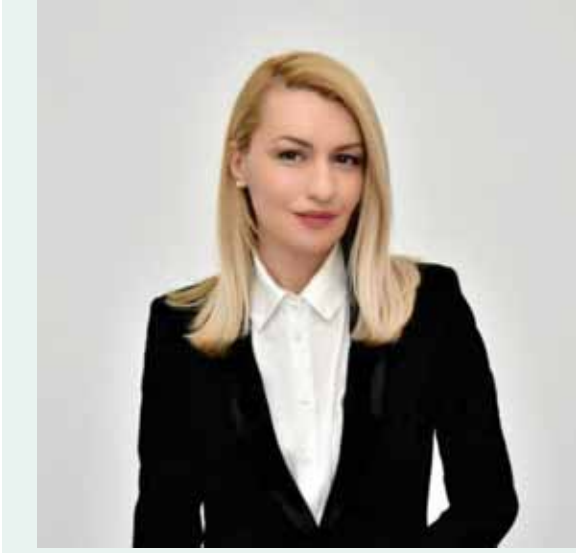
## MANUAL PËR BASHKITË

# VLERËSIMI

# I KAPITALIT NATYROR



# PARATHËNIE



Vlerësimi i kapitalit natyror po bëhet një fushë gjithnjë e më e rëndësishme për bashkitë, për shkak të mundësive të reja që krijon për zhvillimin e tyre. Kërkesat e reja për ofrim më të mirë të shërbimeve, decentralizimi i mëtejshëm i qeverisë qendrore, sinergjitë e mundshme dhe ndryshimi i roleve në sektorin publik dhe privat po krijojnë nevojën për vlerësim, menaxhim dhe llogaridhënie më të mirë të burimeve bashkiake, ku një prej tyre është dhe vlerësimi i kapitalit natyror.

Ligji “Për Vetëqeverisjen Vendore” ka përforcuar njohjen e së drejtës dhe përgjegjësisë së pronës për bashkitë dhe ato janë tashmë përdoruesit kryesorë të pronave dhe kapitalit vendor, pas një procesi të transferimit nga qeveria qendrore.

Falë një pune të përbashkët të Ministrisë së Brendshme, Agjencisë për Mbështetjen e Vetëqeverisjes Vendore, Prezencës së OSBE në Shqipëri dhe Shoqatës së Bashkive, është bërë e mundur që vlerësimi dhe menaxhimi i kapitalit natyror të identifikohet si një instrument i rëndësishëm në Strategjinë Ndërsektoriale për Decentralizimin dhe Autonominë Vendore 2023-2030 e miratuar së fundmi.

Ekziston një interes në rritje për rolin strategjik që mund të ketë vlerësimi dhe menaxhimi i kapitalit natyror dhe aseteve për qeverinë vendore dhe banorët e tyre. Ndërsa proceset e decentralizimit, urbanizimit dhe zhvillimit ekonomik në zonat urbane të bashkive vazhdojnë, ekziston nevoja në rritje për të ofruar kushte më të mira jetese dhe pune për popullsinë përmes ofrimit të shërbimeve më të mira dhe aksesit të përmirësuar në komoditete.

Përdorimi efektiv i kapitalit natyror është një faktor i rëndësishëm që kontribuon në rritjen e të ardhurave bashkiake dhe performancën e suksesshme. Për shembull, vlera e flukseve fikse të një bashkie mund të arrijë shumëfishin e shpenzimeve të saj vjetore. Prandaj, ka një nxitje të fortë për qeveritë vendore që të identifikojnë asetet e tyre, vlerësojnë kapitalin natyror dhe zhvillojnë atë si një burim produktiv për të ndihmuar në arritjen e qëllimeve publike.

Në këtë kontekst, ky manual vjen si një mjet i rëndësishëm në ndihmë të bashkive dhe stafëve të tyre teknike.

**Romina Kuko**  
Zëvendësministër i Brendshëm



PËRMBAJTJE

# TABELA E PËRMBAJTJES

## PARATHËNIE

### 1

#### Hyrje. Prezantim i Kapitalit Natyror.

1.1	Qëllimi i manualit	10
1.2	Përdorimi i manualit	11

### 2

#### Kapitali natyror në aspektin e politikave, legjislativ dhe vlerës ekonomike

2.1	Kapitali natyror dhe dokumentet strategjike (në nivel vendor)	13
2.2	Kompetencat e NJVV-ve dhe ndërlidhja me kapitalin natyror	15
2.3	Kapitali natyror, të ardhurat vendore	16
2.4	Hapat për vlerësimin e kapitali natyror	17

### 3

#### Identifikimi i kapitalit natyror në nivel vendor

3.1	Burimet minerare	20
3.2	Burimet energjetike	21
3.3	Burimet ujore	27
3.4	Burimet tokësore	31
3.5	Shumëllojshmëria gjenetike	33

### 4

#### Vlerësimi ekonomik/monetar i kapitalit natyror

4.1	Vlera e aktivitet monetar të burimeve minerare	40
4.2	Llogaritja e fluksit monetar vjetor dhe aktivitet monetar të burimeve energjetike	44
4.3	Llogaritja e fluksit monetar vjetor dhe aktivitet monetar të burimeve ujore	48
4.4	Llogaritja e fluksit monetar vjetor dhe aktivitet monetar të burimeve tokësore	51
4.5	Llogaritja e fluksit monetar vjetor dhe aktivitet monetar të shumëllojshmërisë biologjike	59

Shkurtesa		60
-----------	--	----

Shtojca 1:	Tabela sipas temës për grumbullimin e kapitalit natyror
Shtojca 2:	Metodat e Vlerësimit Financiar
Shtojca 3:	Fjalori i terminologjisë

# LISTA E FIGURAVE

- Figurë 1:* Model i Hartës së Pasurisë Minerare për Bashkinë Mirditë, Viti 2016  
(Burimi: [www.gsa.gov.al](http://www.gsa.gov.al))
- Figurë 2:* Model i paraqitjes së stokut të kromit sipas vendburimeve dhe rezervës gjeologjike në Bashkinë Pogradec
- Figurë 3:* Shembull i sasive të nxjerra për naftën dhe gazin sipas vendburimeve (Burimi: AKBN).
- Figurë 4:* Blloqet e kërkimit për naftë dhe gaz në Shqipëri (Burimi: MIE 2022)
- Figurë 5:* Model i paraqitjes së informacionit për Torfat (Burimi: bashkia Pogradec 2022)
- Figurë 6:* Hartë e vendosjes së hidrocentraleve të mëdhenj dhe të vegjël (Burimi: AKBN, 2019)
- Figurë 7:* Shembull i tabelës së pjesshme më të dhënat e kapacitetit dhe prodhimit të hidrocentraleve
- Figurë 8:* Harta e mesatares ditore të rrezatimit diellor në Shqipëri në kWh/m<sup>2</sup>/vit  
(Burimi: AKBN 2019)
- Figurë 9:* Harta e shpejtësisë mesatare të erës (m/s) në Shqipëri (Burimi: AKBN 2019)
- Figurë 10:* Model i paraqitjes së informacionit për burimet e energjisë së rinovueshme nga era  
(Burimi: Bashkia Pogradec 2022)
- Figurë 11:* Model i paraqitjes së informacionit për biomasën drusore  
(Burimi: Bashkia Selenicë 2022)
- Figurë 12:* Hartë e kadastrës ujore për basenin e lumit Ishëm (Burimi: AMBU)
- Figurë 13:* Tabelë ilustruese e informacionit rreth përdorimit të ujit në basenin e lumit Seman  
(Burimi: AMBU, Plani i Menaxhimit të Basenit të lumit Seman, 2019)
- Figurë 14:* Model i Hartës Hidrogjeologjike për Bashkinë Lezhë, Viti 2015 (Burimi: [www.gsa.gov.al](http://www.gsa.gov.al))
- Figurë 15:* Të dhëna për cilësinë e ujërave të lumit Drin (Burimi AKM, 2022)
- Figurë 16:* Të dhëna për stacionet e monitorimit dhe cilësinë e ujërave të lumit Drin  
(Burimi AKM, Raporti i Gjendjes së Mjedisit 2021)
- Figurë 17:* Të dhëna për rrjetin hidrologjik në nivelin vendor (Burimi ASIG, Geoportali)
- Figurë 18:* Të dhëna për monitorimin sasior dhe hidrodinamik në nivelin maksimal dhe minimal në basenin e lumit Ishëm-Erzen (Burimi AKM, RGJM 2021)
- Figurë 19:* Model i paraqitjes së informacionit për pyjet (Burimi: Bashkia Roskovec 2022)
- Figurë 20:* Të dhëna për vlerësimin e mbulesës së tokës në nivelin vendor (Burimi ASIG, Geoportali)
- Figurë 21:* Model i paraqitjes së të dhënave për bujqësinë (Burimi Bashkia Roskovec)
- Figurë 22:* Model i paraqitjes së të dhënave për blegtorinë (Burimi Bashkia Pogradec)
- Figurë 23:* Të dhëna nga monitorimi i shpendëve për vitin 2021 (Burimi: AKM, RGJM 2021)
- Figurë 24:* Të dhëna për zonat e ekologjike dhe shpërndarjen e specieve (Burimi ASIG, Geoportali)
- Figurë 25:* Model i Hartës së Gjeomonumenteve për Bashkinë Tiranë, Viti 2015  
(Burimi: [www.gsa.gov.al](http://www.gsa.gov.al))
- Figurë 26:* Model i hartës së Monumenteve të Natyrës Poligon për Bashkinë Librazhd,  
(Burimi: [www.akpt.gov.al](http://www.akpt.gov.al))

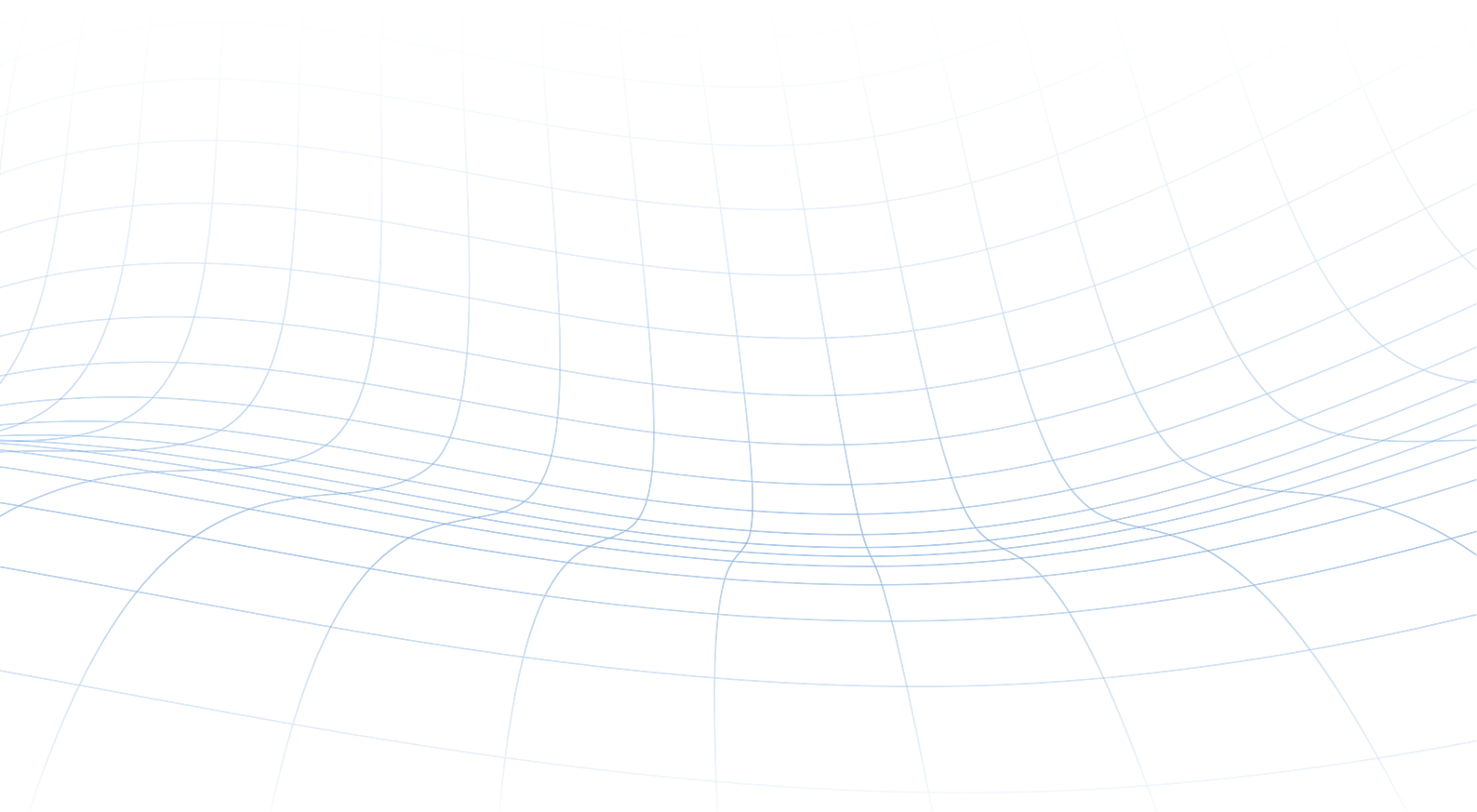


1

Hyrje.

Prezantim

i Kapitalit Natyror



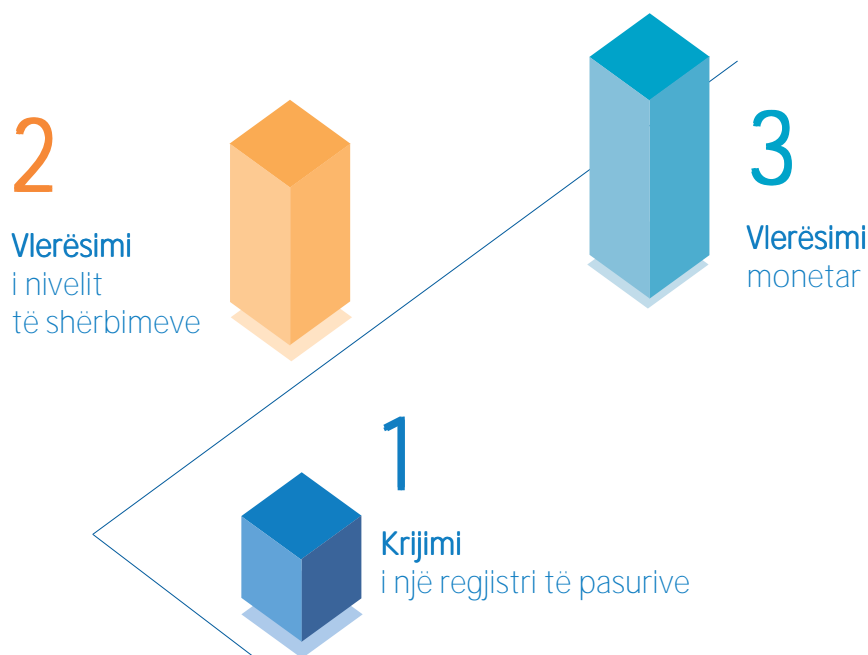
## 1.1 Qëllimi i manualit

Një përkufizim i qartë dhe i përbashkët i “kapitalit natyror” është i nevojshëm për të rritur kuptimin se si kapitali natyror është pjesë integrale në ekonominë tonë. Një kuptim më i mirë dhe “dakortësi” rreth përkufizimit do të sillte një përmirësim për mënyrën sesi shoqëria në përgjithësi dhe qeverisja qendrore dhe vendore në veçanti e menaxhojnë atë. Mjedisi natyror mbështet mirëqenien dhe prosperitetin tonë ekonomik, duke siguruar përfitime të shumta për shoqërinë, megjithatë është nënvlerësuar vazhdimisht në vendimmarrje.

Prandaj, kapitali natyror mund të përkufizohet si “..**elementë të natyrës që direkt ose indirekt prodhojnë vlera ose përfitime për njerëzit, përfshirë ekosistemet, speciet, ujin e ëmbël, tokën, minerale, ajri dhe oqeanet**” (Komiteti i Kapitalit Natyror, 2014). Përmes këtij manuali, është tentuar të silltet një metodë vlerësimi për kapitalin natyror në kontekstin shqiptar i cili bazohet në studime dhe metoda të ndërmarra nga praktika të mëparshme në rrafshin evropian.

Bazuar në këtë përkufizim dhe referuar metodologjisë për vlerësimin e kapitalit natyror të hartuar nga Ministria e Brendshme dhe Prezenca e OSBE-së në Shqipëri<sup>1</sup>, qëllimi i këtij manuali është identifikuar në tre hapat e mëposhtëm:

- **Së pari**, krijimi i një regjistri të pasurive që përbëjnë kapitalin natyror dhe që përshkruajnë shtrirjen dhe llojin e kapitalit;
- **Së dyti**, vlerësimin e nivelit të shërbimeve të ekosistemit të siguruara nga kapitali natyror (rrjedhat fizike);



<sup>1</sup> Kodra, K., Shehu, A., Haxhimali, A. (2021). Metodologji për vlerësimin e kapitalit natyror. (OSCE) Tiranë, 2021

• **Së treti**, vlerësimi monetar i përfitimeve të ofruara nga shërbimet e ekosistemit (flukset monetare). Matja e kapitalit natyror është një fushë në zhvillim e sipër. Aktualisht, matja e kapitalit natyror është prezantuar së pari në katër bashki pilot (Mat, Roskovec, Selenicë dhe Pogradec) gjatë 2021-2022.<sup>2</sup> Si rrjedhojë e metodologjisë së zhvilluar dhe më pas testuar në katër (4) bashki, ky manual synon të ndihmojë ekipet teknike në bashkitë e vendit dhe më gjerë në shtrirjen e procesit të vlerësimit në të gjitha bashkitë.

Në këtë kontekst, ky manual nuk duhet lexuar vetëm si një vlerësim me shumën zero (0) që do të përcaktojë një vlerë konvencionale të pasurive. Por vlerësimi i tij dhe zhvillimi i njësive matëse dhe statistikave të sakta për kapitalin natyror do të mundësojë në marrjen e vendimeve më të mira se si duhet të menaxhohet kapitali natyror.

## 1.2 Përdorimi i manualit

Vetëqeverisja vendore ka si mision të saj mirëqeverisjen për komunitetet që përfaqëson, shërbime publike efikente dhe me standarde si dhe krijimin e mundësive për promovimin e zhvillimit ekonomik vendor të qëndrueshëm dhe konkurrues.

Organizimi dhe funksionimi i njësive të vetëqeverisjes vendore (NJVV) në Republikën e Shqipërisë, rregullohet me Ligjin 139/2015 i cili përcakton funksionet, kompetencat, të drejtat dhe detyrat e tyre, ku NJVV-të administrojnë ushtrimin e këtyre funksioneve në mënyrë të plotë dhe të pavarur, në përputhje me Kushtetutën, Kartën Evropiane të Autonomisë Vendore dhe ligjet në fuqi.

Në funksion të misionit të organeve të NJVV-ve një rëndësi të veçantë marrin dokumentet strategjike të NJVV-ve si dhe instrumentet financiare. Sistemi i planifikimit financiar të funksioneve të vetëqeverisjes vendore bazohet në politikat kombëtare dhe rajonale. Në buxhetet afatmesme të funksioneve të vetëqeverisjes vendore, NJVV-të kostojnë ushtrimin e funksioneve të tyre nga përlogaritjet dhe vlerësimet e administratës, bazuar në ligjin për vetëqeverisjen vendore, ligjet sektoriale, si dhe strategjitë sektoriale kombëtare.

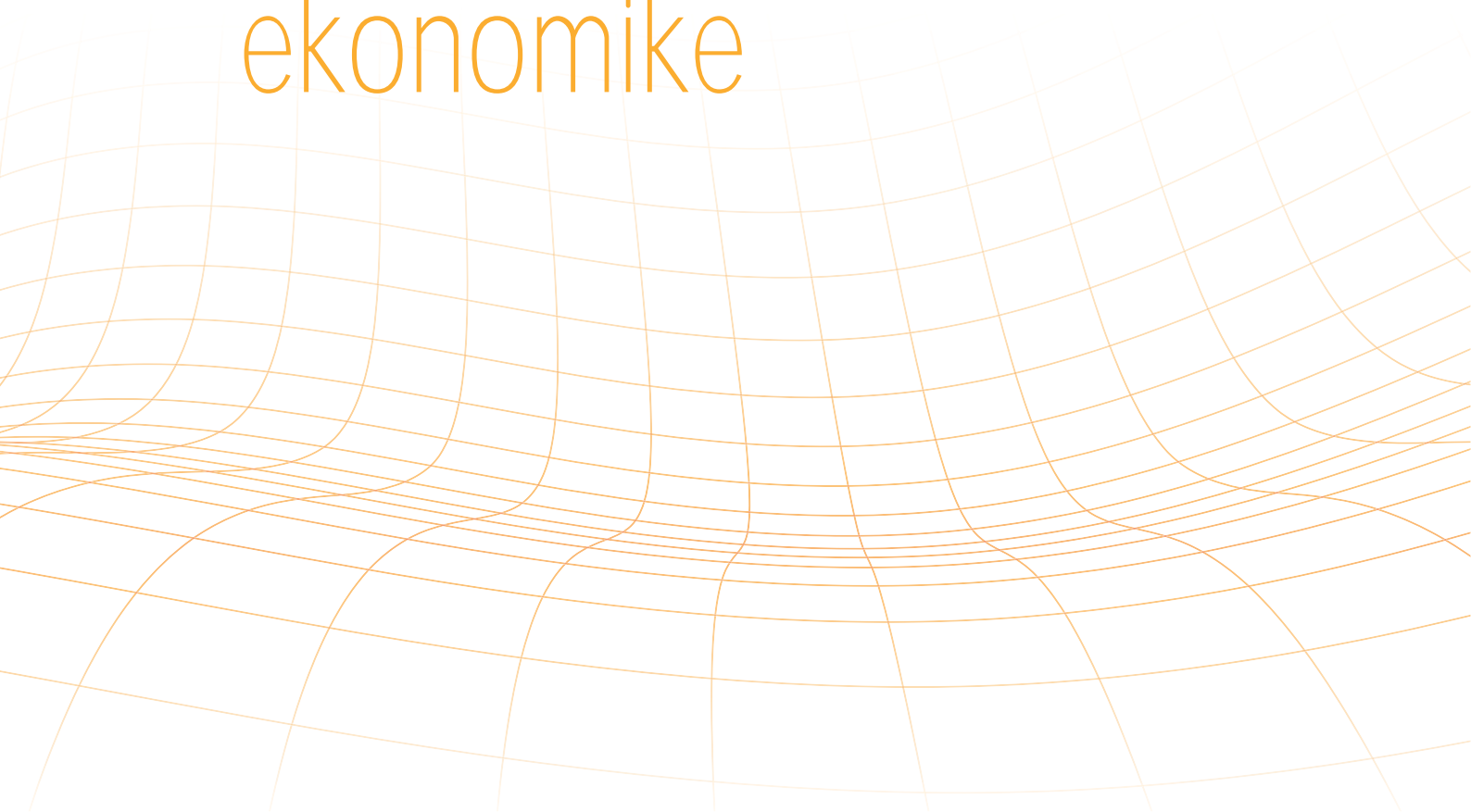
Ligji 139/2015 parashikon se burimet financiare të vetëqeverisjes vendore për ushtrimin e funksioneve duhet të jenë të mjaftueshme për të përmbushur standardet dhe normat ligjore përkatëse. Pra NJVV-të duhet t'i bëjnë ato pjesë të kostos së ushtrimit të funksionit. Por kur funksionet transferohen nga Qeveria Qendrore (QQ) tek NJVV-të, transferimi ka vetëm madhësinë e kostos historike të përdorur nga QQ, por **jo normën e përcaktuar nga ligjet specifike të sektorit**. Rrjedhimisht, ligji i financave vendore 68/2017 redukton madhësinë potenciale të financimit të mjaftueshëm që QQ duhet të sigurojë për NJVV-të.

Madhësia e transfertës së pakushtëzuar për funksionet e veta nuk është shprehimisht në përpjesëtim me koston e ushtrimit të funksioneve dhe as në varësi të standardeve ligjore të ushtrimit të tyre sipas ligjit 68/2017. Kjo tregon nevojën që NJVV-të kanë për të analizuar **mundësitë si dhe potencialet e burimeve të tyre në funksion të sigurimit** të të ardhurave të veta shtesë, për të realizuar shërbimet me standarde për qytetarët. Burimet natyrore që zotëron çdo bashki në territorin e vet përbëjnë një potencial kryesor për financat vendore për çdo NJVV.

<sup>2</sup><https://www.osce.org/files/f/documents/1/1/536314.pdf>

# 2

Kapitali natyror në  
aspektin e politikave,  
legjislative dhe vlerës  
ekonomike



## 2.1 Kapitali natyror dhe dokumentet strategjike (në nivel vendor)

Rëndësia e vlerësimit të kapitalit natyror lidhet me një numër dokumentesh strategjike që synojnë forcimin dhe fuqizimin e qeverisjes vendore. Ndër to mund të listojmë:

- **Strategjia Kombëtare për Zhvillim dhe Integrim Evropian 2030.**

Objektivi Strategjik 1: Nxitja e zhvillimit të qëndrueshëm vendor me anë të rritjes së kapaciteteve vendore për menaxhim të integruar të aseteve vendore.

- Përmirësimi i planifikimit ekonomik strategjik me fokus menaxhimin e integruar të aseteve dhe burimeve natyrore vendore;
- Forcimi i funksionit të zhvillimit ekonomik vendor dhe përdorimi i skemave dhe incentivave vendore për zhvillim ekonomik ndaj bizneseve dhe organizatave joqeveritare, duke përfshirë rishikim të kuadrit ligjor;
- Bashkëpunim i zgjeruar ndërinstytucional në lehtësimin e procesit të transferimit të pronave publike tek NJVV për qëllim zhvillimin publik;
- Mbështetja për fuqizimin e strukturave të turizmit, mjedisit, energjisë dhe trashëgimeve kulturore me qëllim menaxhimin e integruar të territorit dhe aseteve;
- Vlerësim dhe përcaktimi i prerogativave vendore, rajonale dhe qendrorë në zhvillimin vendor e rajonal (shmangia e mbivendosjes mes politikës së zhvillimit rajonal e vendor) dhe vlerësimi i gatishmërisë së decentralizimit të mëtejshëm sipas funksioneve specifike dhe tipareve të veçanta bashkiake.

- **Strategjia e Ndërsektoriale e Decentralizimit 2015-2020**, Plani i veprimit 2020-2022, Strategjia e Re e Decentralizimit 2023-2030.

- **Strategjia dhe dokumenti kombëtar për zhvillimin e sektorit të pyjeve** synon ruajtjen, menaxhimin dhe miradministrimin e qëndrueshëm të burimeve natyrore (pyjeve dhe kullotave).

- **Strategjia Kombëtare për Menaxhimin e Integruar të Burimeve Ujore 2017-2027** është dokumenti kuadër për menaxhimin e ujërave për zhvillimin e planeve dhe dokumenteve të tjera strategjike në fushën e planifikimit territorial, mbrojtjes së mjedisit, shumëllojshmëria biologjike dhe peizazhit, bujqësisë, pylltarisë, peshkimit, transportit, turizmit, shëndetit publik.

- **Strategjia e zhvillimit të turizmit të qëndrueshëm 2019-2030** ka si objektiv promovimin e potencialeve turistike dhe krijimin e modelit të menaxhimit të destinacioneve të cilat janë lehtësisht të identifikueshme nëse kemi një inventar të burimeve natyrore.

- **Planet e Përgjithshme Vendore** të miratuara në të gjitha bashkitë, të cilat përmbajnë planet e propozimeve të zhvillimit territorial, shërbimet infrastrukturore, planin e investimeve kapitale, zonat për zhvillim ekonomik, tipologjitë hapësinore.<sup>3</sup>

<sup>3</sup> Agjencia Kombëtare e Planifikimit të Territorit. <https://planifikimi.gov.al/index.php?id=732>

- **Planet e zhvillimit ekonomik** të qëndrueshëm të cilat janë në disa bashki si Tirana, Durrësi, Shkodra, Korça, etj., që orientojnë dhe përcaktojnë politikat zhvillimore vendore dhe janë të lidhura direkt me evidentimin dhe shfrytëzimin e kapitalit natyror.

**Strategjia Ndërsektoriale për Decentralizimin dhe Qeverisjen Vendore 2023-2030** është një dokument strategjik dhe specifik mbi avancimin e mëtejshëm të agjendës së decentralizimit, konsolidimit të arritjeve ekzistuese, si dhe përcakton objektivat e zhvillimit të qëndrueshëm. Kjo strategji synon përmirësimin e autonomisë në këndvështrimin financiar si dhe arritjen e zhvillimit ekonomik vendor të qëndrueshëm. Në këtë frymë, strategjia synon fuqizimin e njësive të vetëqeverisjes vendore për zhvillim ekonomik të qëndrueshëm drejt standardeve evropiane. Thënë ndryshe, konsolidimin e demokracisë vendore dhe procesit të decentralizimit, krijimin e një mjedisi nxitës për zhvillimin ekonomik vendor të qëndrueshëm, forcimin e të ardhurave të veta vendore, të cilat do ndihmojnë përparimin e agjendës së BE-së në nivel vendor.

Një ndër objektivat strategjik të këtij dokumenti është: **forcimi dhe nxitja e zhvillimit ekonomik të qëndrueshëm vendor**. Zhvillimi ekonomik vendor kërkon një qasje më gjithëpërfshirëse, që fillon me krijimin e një mjedisi miqësor me biznesin, shfrytëzimin e kapitalit natyror dhe asetëve vendore me qëllim gjenerimin e të ardhurave vendore, thithjen e fondeve dhe shfrytëzimin e ekonomisë së shkallës për të ulur kostot.

Parë nga ky këndvështrim, menaxhimi, regjistrimi dhe zhvillimi i kapitalit natyror, pronës dhe të gjithëasetëve (tërësia e asetëve natyrore si minerale, naftë, pyje, kullota, burime ujore, burime energjetike, etj.) në territorin e bashkisë të cilat sjellin përfitime dhe shërbime të drejtpërdrejta ose jo të drejtpërdrejta, duhet të jetë prioritet për zhvillimin ekonomik vendor të qëndrueshëm dhe gjithëpërfshirës.

Vlerësimi i kapitalit natyror është një potencial i madh i bashkive, duke marrë në konsideratë se burimet natyrore në Shqipëri në pjesën më të madhe të tyre janë në pronësi dhe administrim shtetëror (pyje, kullotat, ujërat, mineralet, naftë/gaz, etj.) ndërsa një pjesë e vogël e tyre janë edhe në pronësi dhe përdorim privat (tokat bujqësore, tokat urbane, sipërfaqe pyjore, etj.).

Ligji i vetëqeverisjes vendore parashikon që NJVV-të kanë të drejtë të gjenerojnë të ardhura nga përdorimi, shitja ose dhënia me qira e asetëve të bashkisë. Megjithatë, procesi i transferimit të pronësisë ligjore mbi pronat e bashkive i shoqëruar me procesin e regjistrimit kontabël të tyre është akoma i pa konsoliduar dhe kërkon një vëmendje të veçantë nga bashkitë.

Synimi i kësaj strategjie është fuqizimi i mëtejshëm i njësive të vetëqeverisjeve vendore për zhvillim ekonomik të qëndrueshëm drejt standardeve evropiane, d.m.th konsolidimin e procesit të decentralizimit, krijimin e një mjedisi nxitës për zhvillimin ekonomik vendor të qëndrueshëm, forcimin e të ardhurave vendore të bashkive.

Në funksion të realizimit të këtyre objektivave kapitali natyror luan një rol të rëndësishëm, për të orientuar bashkitë dhe investitorët për të ndërtuar politika dhe lehtësuar procesin e një zhvillimi ekonomik të qëndrueshëm si dhe në rritjen e të ardhurave vendore.

## 2.2 Kompetencat e NJVV-ve dhe ndërlidhja me kapitalin natyror

**Ligji 139/2015 për Vetëqeverisjen Vendore.** Kreu VII përcakton funksionet dhe kompetencat e NJVV-ve, kompetenca të cilat lidhen me mbrojtjen dhe zhvillimin e kapitalit natyror në territorin e tyre. Përkatësisht:

Specifikisht, neni 27 përcakton

- Funksionet e NJVV-ve në fushën e bujqësisë, zhvillimit rural, pyjeve dhe kullotave publike, natyrës dhe shumëllojshmërisë i duke i bërë ato përgjegjëse për kryerjen e këtyre funksioneve;
- Ky nen përcakton mënyrën e administrimit dhe mbrojtjes së tokave bujqësore si dhe të kategorive të tjera të burimeve;
- Administrimin e fondit pyjor dhe kullësor publik;
- Mbrojtjen e natyrës dhe të bioshumëllojshmëria.

**Neni 28 përcakton**

- Funksionet e NJVV-ve në fushën e zhvillimit ekonomik vendor;
- NJVV-të janë përgjegjëse për kryerjen e këtyre funksioneve:
  - hartimin e planeve strategjike të zhvillimit e të programeve për zhvillimin ekonomik vendor;
  - organizimin e shërbimeve në mbështetje të zhvillimit ekonomik vendor, vënia në dispozicion të bizneseve të aseteve publike.

Burimet natyrore, mënyra e përdorimit të tyre rregullohet jo vetëm me ligjin 139/2015 por dhe me ligje sektoriale. Për shembull:

- Ligji nr. 9244, datë 17.6.2004 "Për mbrojtjen e tokës bujqësore", i ndryshuar.
- Ligji 57/2020 për Pyjet:

**Neni 11,**  
pika (c) përcakton kompetencën e bashkisë për të hartuar plane operacionale vjetore, të cilat garantojnë planifikimin e punimeve, zbatimin, kontrollin apo monitorimin e planeve të mbarështimit dhe për fondin pyjor publik e privat, brenda territorit administrativ të bashkisë;

**Neni 12,**  
përcakton të drejtat dhe detyrimet e bashkisë mbi pyjet në territorin e saj;

**Neni 17,**  
përcakton përgjegjësitë e strukturave vendore përgjegjëse për pyjet;

Një aset natyror është dhe toka bujqësore, pronësia dhe përdorimi i saj rregullohet me kuadrin ligjor.

- Ligji nr. 33, dt. 21.3.2012 "Për regjistrimin e pasurive të paluajtshme"
- Ligji nr. 9948, dt. 7.7.2008 "Për shqyrtimin e vlefshmërisë ligjore të krijimit të titujve të pronësisë mbi tokën bujqësore";
- VKM nr. 994, dt. 9.12.2015 "Për procedurën e regjistrimit të akteve të marrjes së tokës në pronësi";
- Manual Udhëzues i ZQRPP dhe AZRT, Mars 2016 "Për përcaktimin e rregullave të bashkërendimit të punës ndërmjet njësive të qeverisjes vendore dhe Zyrës së Regjistrimit të pasurive të paluajtshme, dhe të procedurave që zbatohen për efekt të regjistrimit të akteve të marrjes së tokës në pronësi", Për ujitjen dhe kullimin:
- VKM nr. 1108, dt. 30.12.2015 "Për transferimin nga Ministria e Bujqësisë, Zhvillimit Rural dhe Administrimit të Ujërave, tek bashkitë".

Nevoja për një analizë me qëllim përcaktimin e karakteristikave dhe prirjeve të zhvillimit ekonomik vjen si rezultat i realizimit të funksionit rrjedhë e detyrimit ligjor. Kjo analizë ka për qëllim të argumentojë përse bashkia është një realitet dhe mund të zhvillohet si e tillë në të ardhmen duke u bazuar në analizën e avantazheve konkurruese dhe të vlerës së shtuar. Analiza e tregut të punës, e punësimit dhe nivelit të papunësisë, e sektorëve kryesorë të zhvillimit ekonomiks industriale, industrisë minerare, asaj hidroenergjetike, turizmit, bujqësisë, blegtorisë, etj. Nevojitet të përcaktojnë aftësinë e konkurrimit në treg të kësaj NJVV-je dhe zhvillimit të mëtejshëm të saj.

Funksionet dhe kompetencat e parashikuara në ligj krijojnë hapësirë që NJVV-të të evidentojnë larmishmërinë e llojeve të kapitalit natyror (KN) që kanë në territorin e tyre duke përfshirë burimet minerare, burimet ujore, pyjet dhe kullotat, tokat bujqësore, burime energjetike, si uji dhe bimësia, parqe natyrore me potencial turistik dhe rekreacional, si edhe shumëllojshmërisë të flores dhe faunes.

Analiza e potencialit ekonomik brenda territorit të NJVV-ve, burimeve natyrore, relievit, tokave, pyjeve dhe kullotave, burimet ujore, klima, historia, kultura, traditat, atraksionet e zonës, zhvillimeve demografike dhe sociale, burimet, tregjet dhe ndërveprimi ekonomik në territorin e NJVV-së është një nga sfidat kryesore sot në qeverisjen vendore.

## 2.3 Kapitali natyror, të ardhurat vendore

Të ardhurat vendore janë komponenti më i rëndësishëm në buxhetin e bashkive. Është detyrë e bashkive shfrytëzimi dhe eksplorimi i të gjithë hapësirave që lejon ligji në drejtim të të ardhurave vendore dhe përthimi i tyre në shërbime cilësore ndaj qytetarëve, krijimin e një mjedisi për zhvillim ekonomik, si dhe nxitjen, lehtësimin dhe orientimin e sipërmarrjes. Kapitali natyror është një burimi rëndësishëm për bashkitë për zgjerimin e gamës së burimeve për të siguruar më shumë të ardhura. Evidentimi, miradministrimi i këtij kapitali ndihmon shumë bashkitë në realizimin e funksioneve të tyre.

### **Ligji 139/2015 Për vetëqeverisjen vendore.**

#### *Neni 35*

Përcakton të ardhurat nga burimet e veta vendore:

Pika 5. Bashkitë krijojnë të ardhura nga tarifatat vendore, për:

b) të drejtën e përdorimit të pronave publike vendore



### *Neni 36*

1. Përcakton dhe rregullon të ardhurat nga burime të tjera të bashkive

- A) të ardhurat nga dhënia me qira e aseteve në pronësi të bashkisë;
- B) të ardhurat nga investimet mbi kapitalet;
- C) të ardhurat nga titujt dhe të drejtat e tjera të blera nga bashkia;
- Ç) të ardhurat nga fitimi i ndërmarrjeve publike në pronësi;
- d) të ardhurat nga partneritetet privat-publik.

2. Bashkitë krijojnë të ardhura nga veprimtaritë e tyre ekonomike, qiratë dhe shitja e pronave, dhuratat, interesat, gjobat, ndihmat ose donacionet.

3. Bashkitë mund të krijojnë të ardhura nga veprimtaritë e tyre kulturore, sportive dhe të tjera, të përcaktuara me ligj.

### *Neni 37,*

**Pika 1.** Bashkitë krijojnë të ardhura nga burimet kombëtare:

- a) Taksat dhe tatimet e ndara,... si taksat mbi pasuritë kombëtare.

### **Ligji 68/2017** Për Financat e Vetëqeverisjes Vendore

#### *Neni 19 pika 1, 3, 4*

1. Njësitë e vetëqeverisjes vendore krijojnë të ardhura nga dhënia me qira e aseteve në pronësi ose në përdorim të tyre, sipas legjislacionit në fuqi. Të ardhurat nga qiraja konsiderohen të ardhura korrente dhe mund të përdoren për çdo shpenzim të autorizuar në buxhet;

3. Të ardhurat nga shitja e aseteve në pronësi të njësisë së vetëqeverisjes vendore, me jetëgjatësi më të madhe se një vit, konsiderohen si të ardhura kapitale dhe përdoren për qëllime investimi.

4. Të ardhurat nga veprimtaritë ekonomike të njësisë të vetëqeverisjes vendore dhe dividendi; që i përket njësisë së vetëqeverisjes vendore në shoqëritë tregtare fitimprurëse, përveç atyre të shërbimit të furnizimit me ujë dhe kanalizimeve, kalojnë në buxhetin e përgjithshëm të njësisë së vetëqeverisjes vendore;

5. Shitja ose dhënia me qira e pronave dhe aseteve të njësisë së vetëqeverisjes vendore, në çdo rast, i nënshtrohet një procedure transparente dhe konkurruese. Asetet dhe pronat e ofruara për shitje ose dhënie me qira duhet të publikohen, së bashku me kriteret që duhet të plotësohen, sipas legjislacionit.

## 2.4 Hapat për vlerësimin e kapitalit natyror

Në këtë kontekst, ky manual paraqet edhe hapat e ndjekur në metodologji për vlerësimin e kapitalit natyror si më poshtë:

**Krijimi i Grupit të Punës.** Me urdhër të kryetarit të bashkisë u krijua grupi i punës në nivel bashkie. Grupi i punës përbehej nga specialistë të sektorëve kyç për kapitalin natyror si: mjedisi, turizmi, bujqësia, pyjet, ujërat, taksat, energjia dhe burimet, por edhe nga zyra të tjera shërbimesh vendore, brenda dhe jashtë bashkisë.

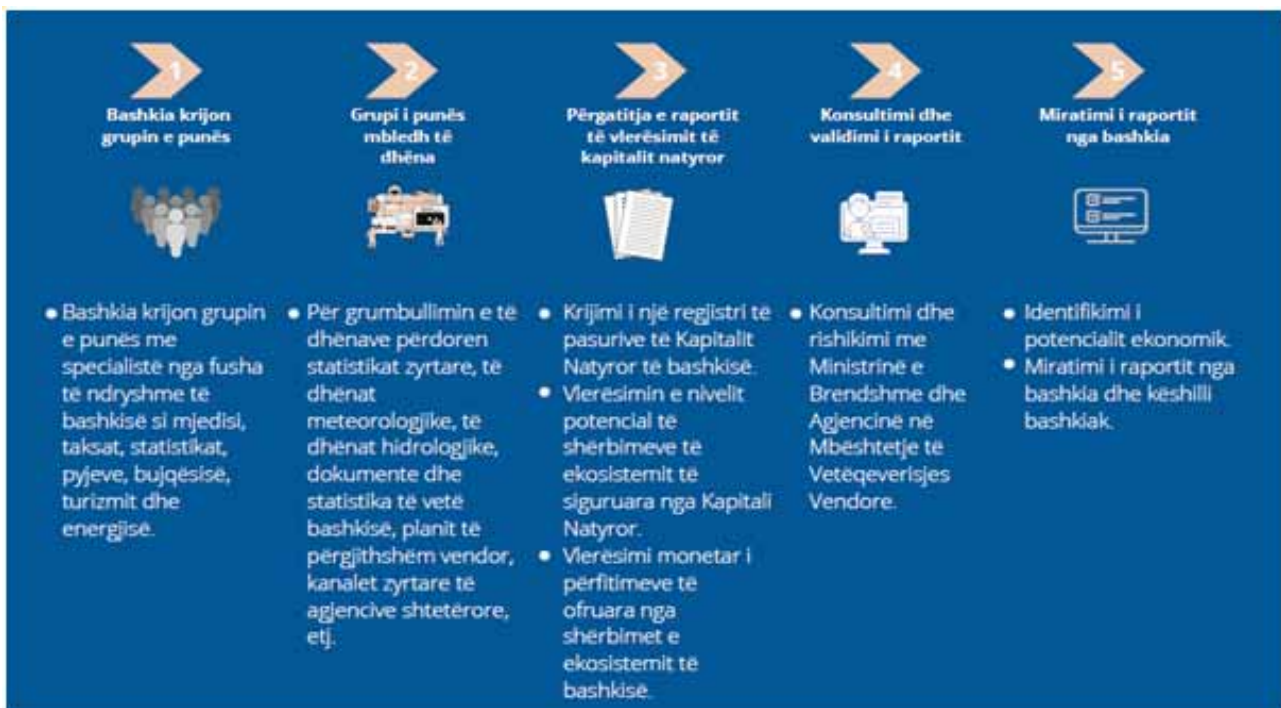
**Grumbullimi i të dhënave.** Grupi i punës, filloi të grumbulloi të dhëna sipas metodologjisë me qëllim

popullimin e databazës për një analizë sa më të plotë për KN. Mbledhja e të dhënave, edhe pse një sfidë, u tejkalua duke përdorur të gjitha burimet nga institucione vendore, rajonale dhe kombëtare. Përpunimi i të dhënave u përqendrua në sasinë, cilësinë dhe vendndodhjen e aseteve të KN.

**Përgatitja e raportit paraprak.** Raporti është përgatitur hap pas hapi sipas metodologjisë. Për çdo hap përgatitej një draft nga bashkia në konsultim dhe asistencën e ekspertëve të fushës. Më tej, draftit për çdo hap i rishikoheshin dhe verifikoheshin të dhënat nga burime të ndryshme.

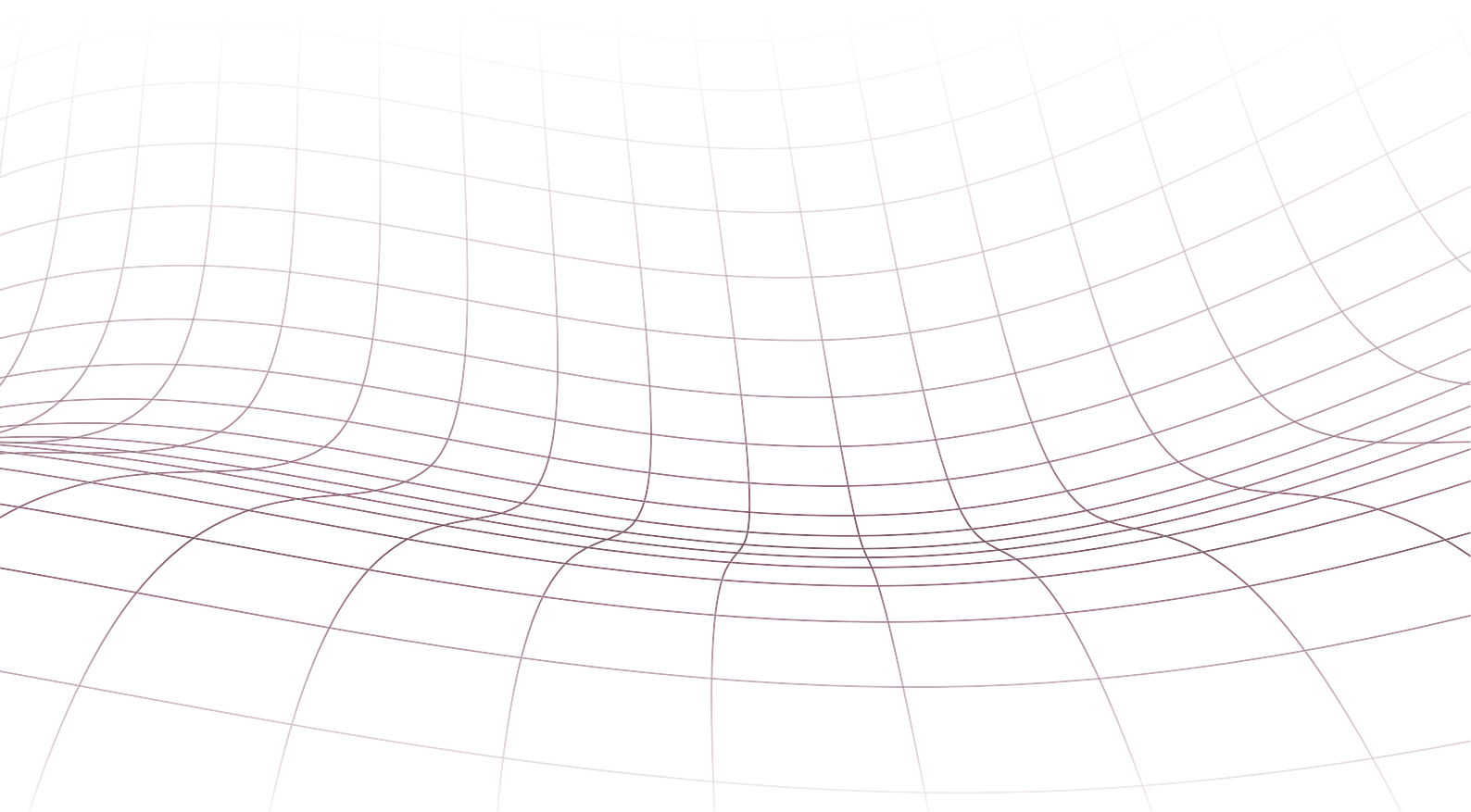
**Konsultimi.** Raporti paraprak u konsultua fillimisht së brendshmi nga grupi i punës, i cili më pas e konsultoi atë me aktorë të tjerë dhe sidomos me siguruesit e të dhënave. Më pas raporti paraprak u konsultua në një seminar vendor me përfaqësues vendor, ekspertë teknik, përfaqësues të njësive administrative dhe fshatrave.

**Përfundimi dhe miratimi i raportit nga Bashkia.** Raporti mbi KN, i strukturuar sipas metodologjisë, ka kaluar disa filtra në tërë prezantimin e tij. Pjesa narrative dhe ajo me të dhëna mbi llogaritë financiare, funksionet dhe vlerësimin e çdo aseti, ishte objekt i trajtimit të konsultimeve të gjëra profesionale dhe statistikore. Miratimi i parë informal i raportit ka kaluar nga grupi i punës në bashki dhe më pas raporti ka marrë edhe një miratim formal nga kryetari i bashkisë.



# 3

Identifikimi  
i kapitalit natyror  
në nivel vendor



Hapi i parë për identifikimin e kapitalit natyror në nivel vendor është kategorizimi i burimeve sipas tipologjisë dhe grumbullimi i të dhënave për secilën kategori. Ne vijim do të paraqesim burimet e ndryshme të informacionit nga ku mundet të kategorizohen dhe vlerësohet stoku i kapitalit natyror.

## 3.1 Burimet minerare

Mineralet dhe burimet e ngjashme të nëntokës apo të sipërfaqes së saj duhet të llogariten si pasuri dhe janë ndër kategoritë më të rëndësishme për një njësi vendore. Shitja e burimeve të nëntokës ose e drejta për të shfrytëzuar burime të tilla duhet të llogaritet si marrje kapitali për të pasqyruar shterimin e burimit.

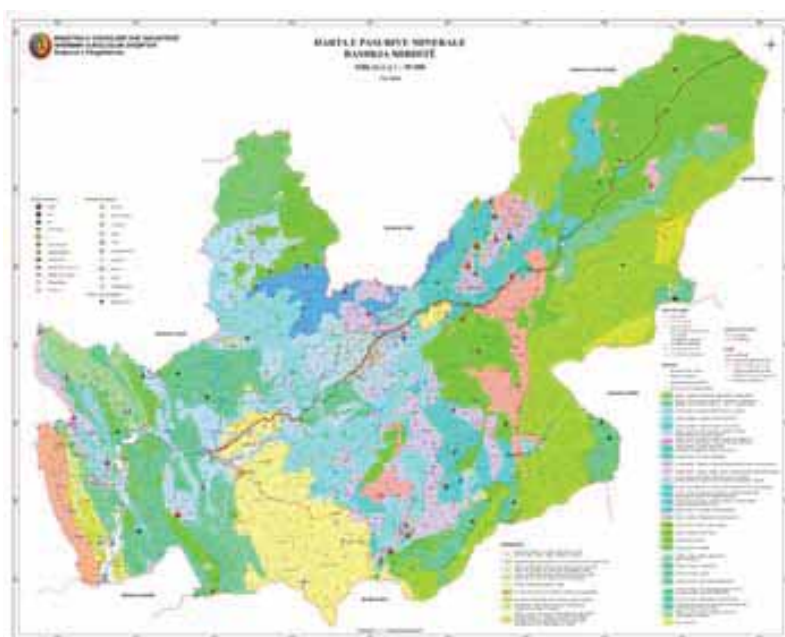
Të ardhurat nga shitja e mineraleve të nëntokës dhe sipërfaqes së saj duhet të investohen për brezat e ardhshëm, në vend që të llogariten si të ardhura, sepse duke i llogaritur këto si të ardhura, shpesh çmimi është nën vlerën e drejtë të tregut dhe pa marrë parasysh ndikimin e brezave të ardhshëm.

Burimet e nëntokës siç janë depozitat e mineraleve dhe rezervat e naftës dhe gazit janë shpesh produkte të rëndësishme nga perspektiva monetare. Sasia e këtyre burimeve mund të vlerësohet bazuar në studimet gjeologjike të kryera nga Shërbimi Gjeologjik Shqiptar, Universiteti Politeknik i Tiranës dhe studime pjesore për vendburime të caktuara. Vlerësimi i këtyre burimeve duhet të përfshijë edhe sipërfaqet në pronë private, ku llogaritja sa më e saktë e tyre vlen për ti njohur dhe përfshirë në pasqyrat financiare.

Burimi e të dhënave:

**Shërbimi Gjeologjik Shqiptar** ([www.gsa.gov.al](http://www.gsa.gov.al))

Bazuar në studimet e shumta mbi pasuritë minerare të vendit, ShGjSh ka hartuar Hartën Gjeologjike dhe Hartën e Pasurive Minerare për të 61 bashkitë e vendit. Hartën e bashkisë suaj (Shkalla 1:50000) ju mundet ta shkarkoni në faqen e internetit: <http://www.gsa.gov.al/Sherbimet/hartat.html>



**Figurë 1:** Model i Hartës së Pasurisë Minerare për Bashkinë Mirditë, Viti 2016 (Burimi: [www.gsa.gov.al](http://www.gsa.gov.al))

Në hartë janë të listuar përbërësit e kategorive, si qymyre, mineralet metalore (bakër, hekur, nikel, krom, etj), mineralet jometallore (gëlqerorët, kuarz dhe rërë kuarci, gurë dhe mermere, rëra bitumozë, argjilla), etj.

Për çdo element jepet numri i vendburimeve dhe sasia e stokut që përmban, si në shembullin e mëposhtëm:

Nr	V.b. objekti, shfaqja e min.	Rezerva Gjeol. 000/ton	Krom			Rezerva të Mbetura pas shfrytëzimit 000/ton
			Përmbajtja e komponentëve të dobishëm në %			
			Cr2O3	C1	C2	
1	Vb. Pojskë	130	32-35%	-	-	
2	Ob. Pojska perndirnore.	4.5	25	7000	500	
3	Obj. Gjor duke	14.7	33	2000	3000	5
4	Obj. Bregu i pishës	10.4	43	7000	2000	9
5	Obj. Hija e zezë	4.7	42	3000	1000	4
6	Obj. Guri i pëllurnbit	0.7	45	200	-	0.2
7	Obj. Masha e Kolnekut	20	28	10000	10000	
8	Obj. Bregu i Tollovicës	7.8	21.5	5000	3000	
9	Obj. Mivrec	2.3	28	-	-	
10	Obj. Cervenaka Perënd	11.1	21.7	-	-	
11	Obj. Cervenakë	3.8	19	-	-	
12	Obj. Bregu i Mellëzës	3	20	-	-	
13	Obj. Gradishte	2.5	42	-	-	
14	Obj. Kosharishte-1	0.5	24	-	-	
15	Obj. Udenisht 1,2	2	36	-	-	
16	Obj. Mocal	0.7	28	-	-	
17	Obj. Kalishte	2.3	35.32	-	-	
18	Obj. Perroi i dardhës	0.7	28.4	-	-	

Figurë 2: Model i paraqitjes së stokut të kromit sipas vendburimeve dhe rezervës gjeologjike në Bashkinë Pogradec

Në përfundim, të gjithë elementët e kësaj kategorie vendosen në një tabelë përmbledhëse "Burimet minerare".

## 3.2 Burimet energjetike

Burimet energjetike të një njësie të qeverisjes vendore janë ndër burimet më të rëndësishme edhe në aspektin monetar. Njohja, studimi dhe vlerësimi i stokut të këtyre burimeve është kryer prej një periudhe të gjatë, dhe vijon ende me intensitet të shtuar sidomos në drejtim të potenciale të energjive të rinovueshme.

### 3.2.a Burimet energjetike me bazë karboni

Në burimet energjetike bëjnë pjesë burimet energjetike me bazë karboni: Nafta, Gazi, Qymyret dhe Torfa. Studimet dhe të dhënat për këtë nën kategori mund të gjenden pranë:

**Shërbimi Gjeologjik Shqiptar ([www.gsa.gov.al](http://www.gsa.gov.al))** – shih burimet minerare: qymyr dhe **Ministria e Infrastrukturës dhe Energjisë ([www.mie.gov.al](http://www.mie.gov.al))** **Agjencia Kombëtare e Burimeve Natyrore ([www.akbn.gov.al](http://www.akbn.gov.al))**

Të dhënat për sasi të naftës dhe gazin sipas vendburimeve mund të gjenden në faqen e internetit të AKBN: Drejtoria hidrokarbure (<http://www.akbn.gov.al/category/drejtoria-hidrokarbure-shkencore/>) ku mund të merrni të dhënat e vendburimeve që ndodhen në bashkinë tuaj, si në shembullin

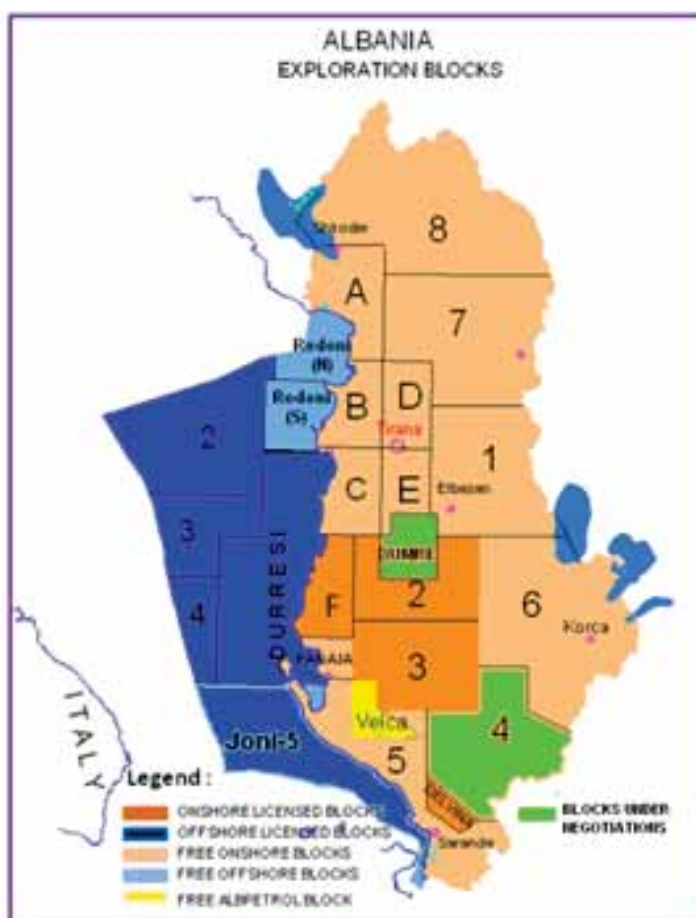
e tabelës në vijim:

**PRODHIMI I NAFTËS DHE GAZIT NË SHOIPËRI PËR VITIN 2019**

NR	KOMPANIA / V.B.	Prodhim Naftë		Prodhim Gaz	
		Në ton	Në % ndaj prodhimit total	Gaz Natyror	Gaz Shoqërues
1	Albpetrol sh.a.	75.415,00	7,52	0,00	2.060,50
2	Bankers Petroleum Albania Ltd (Patos-Marinez)	885.692,00	88,13	0,00	76.814,00
3	Sherwood International (Kuçove)	1.172,00	0,11	0,00	231,00
4	Delvina Gas Group (Delvine)	0,00	0,00	0,00	0,00
5	Anio Oil (Ballsh-Hekal)	24.439,00	2,43	0,00	539,00
6	Terra Oil Swiss (Transoil Group/Visokë)	17.778,00	1,77	0,00	422,00
7	Fin-Pek (Finiq-Krane, Pekisht-Murriz)	502,00	0,04	0,00	0,00
	<b>Totali</b>	<b>1.004.998,00</b>	<b>100,00</b>	<b>0,00</b>	<b>80.066,50</b>

Figurë 3: Shembull i sasive të nxjerra për naftën dhe gazin sipas vendburimeve (Burimi: AKBN).

Ndërkohë pranë këtyre institucioneve mund të kërkohet informacion rreth stokut të burimeve sipas bllokut të kërkimit ku ndahet bashkia juaj. Referenca e bllokut të kërkimit gjendet në faqen e Ministrisë së Infrastrukturës dhe Energjisë:



Figurë 4: Bloqet e kërkimit për naftë dhe gaz në Shqipëri (Burimi: MIE 2022)

Për burime të tjera si Torfa, informacioni mund të jetë i disponueshëm edhe në nivelin e bashkisë bazuar në të dhënat për tokat ose pranë Autoriteti Shtetëror për Informacionin Gjeohapësinor (ASIG). Në seksionin Geoportal mund të kërkohet lidhur me përdorimin e tokës.

### 3.2.1.2 TORFA

Objekti i torfave i cili i përket bashkisë Pogradec ndodhet në fshatin Bucimas. Fuqia kalorifike burimeve llogaritet rreth 2600-3700 kkal/kg, hirit 23.2-45.4 dhe lagështia 10.9-13.8%. Në këtë objekt nuk janë llogaritur rezerva për shkak të pamundësisë së shfrytëzimit dhe ndikimit negativ në mjedis.

**Figurë 5:** Model i paraqitjes së informacionit për Torfat (Burimi: bashkia Pogradec 2022)

## 3.2.b Burimet energjetike të rinovueshme

Në këtë kategori bëjnë pjesë Energjia e prodhuar nga burimet hidrike, Energjia diellore, Energjia e erës, Biomasa, dhe Energjia gjeotermike. Për bashkitë në zonën bregdetare të vendit mund të listohen edhe nën kategori të tjera nëse ka studime vlerësimi si për shembull energjia e valëve.

**Energjia hidrike:** Për energjinë nga burimet hidrike ka vlerësime të detajuara për secilën njësi vendore.

Burimi i Informacionit: **Agjencia Kombëtare e Burimeve Natyrore** [www.akbn.gov.al](http://www.akbn.gov.al)

Të dhënat për Bashkinë tuaj mund të merren pranë Drejtorisë së Monitorimit të Hidrocentraleve ne AKBN (<http://www.akbn.gov.al/category/drejtoria-e-monitorimit-te-hidrocentraleve-shkencore/>)



**Figurë 6:** Hartë e vendosjes së hidrocentraleve të mëdhenj dhe të vegjël (Burimi: AKBN, 2019)

Për secilin hidrocentral të madh apo të vogël, disponohen të dhëna të sakta mbi kapacitetin dhe energjinë e prodhuar, si në tabelën më poshtë:

Nr	HPP	Installed Capacity (kW)	Annual Generation capacity (kWh)
1	Lenie, Corovode,	600	3430000
2	Tucep	400	2200000
3	Stranik, Zall Torre	4200	31500000
4	Sasaj	5500	23000000
5	Bogovë	2500	5200000
6	Gjanc	3700	6800000
7	Xhyre	250	4560000

**Figurë 7:** Shembull i tabelës së pjesshme më të dhënat e kapacitetit dhe prodhimit të hidrocentraleve

Bazuar në të dhënat e kapacitetit dhe prodhimit të hidrocentraleve në territorin e Bashkisë suaj, si dhe të kapacitetit të lejeve të dhëna, mund të vlerësohet kapaciteti total i energjisë hidrike për territorin e bashkisë por dhe sasinë e prodhuar në bazë vjetore që shërben për taksimin e saj.

**Energjia diellore:** Të dhënat mbi kapacitetet e instaluar të impianteve të energjisë diellore dhe potencialet për zhvillimin e saj në nivel vendor mund të merren pranë AKBM, Drejtoria e Energjive të Rinovueshme. Ndonëse sasia e instaluar është ende e kufizuar, energjia e prodhuar nga instalimet prodhuesve individuale dhe ato të instaluar në parqet energjetikë ka potenciale të dhëna në të gjitha bashkitë e vendit. Faktorët stimulues si ulja e konsiderueshme e çmimit të paneleve diellore, dhënia me stimujve financiarë dhe kriza energjetike e viteve të fundit do të nxisë progresivisht prodhimin e energjisë nga dielli dhe rrisë kontributin e kësaj energjie në totalin e energjisë së konsumuar. Për këtë arsye, vlerësimi i kapaciteteve në nivelin vendor duhet të marre parasysh sipërfaqet e mundshme për instalimin e parqeve energjetikë në sipërfaqe toke jo produktive, mbi sipërfaqe ujore si dhe të paneleve individuale, përfshirë edhe në pronë private, ndërtesa publike dhe banimi. Bazuar në të dhënat për sipërfaqen totale të paneleve të instaluar dhe të dhënave mbi nivelin e rrezatimit diellor në bashkinë tuaj, mund të vlerësohet kapaciteti total i kësaj energjie të rinovueshme.



**Figurë 8:** Harta e mesatares ditore të rrezatimit diellor në Shqipëri në kWh/m<sup>2</sup>/vit (Burimi: AKBN 2019)



**Energjia e erës dhe gjeotermale:** Kapacitetet në nivel vendi janë ende në fazë vlerësimi. Studimet e deritanishme janë shtrirë në disa rajone të vendit, ndaj edhe të dhënat për këtë lloj energjie janë ende të kufizuara. Meqë ende nuk ka asnjë implant prodhimi energjie për secilën nga këto burime të energjisë së rinovueshme, mund të përlogaritet me afërsi vetëm potenciali i prodhimit të energjisë nga këto burime. Vlerësime të përafërta mbi potencialet e erës dhe ato gjeotermike mund të merren pranë AKBN, Drejtoria e Energjive të Rinovueshme. Në varësi të rajonit ku ndodhet Bashkia juaj, dhe vendeve për instalimet e parqeve eolitike të prodhimit të energjisë, mund të vlerësohet potenciali për prodhimin e energjisë nga era.



**Figurë 9:** Harta e shpejtësisë mesatare të erës (m/s) në Shqipëri (Burimi: AKBN 2019)

### 3.2.2.3 ENERGJIA E ERËS

Nga vlerësimet paraprake konstatohet, se erëra me shpejtësi mbi 5 m/s për lartësinë 10m, rezultojnë të jenë rreth 2200 orë, kurse për lartësitë nga 50 deri 75m orë në vit, me shpejtësi mbi 5 m, rezultojnë të jenë rreth 3000 orë. Është konstatuar, se vendet më të përshtatshme për ndërtimin e parqeve me erë, për prodhimin e energjisë elektrike janë zona masivi malor Pogradec-Mokër-Korçë dhe zona e Devollit. Deri në tremujorin e parë të vitit 2012, nga ERE dhe nga Ministria e Energjisë dhe Infrastrukturës, janë licensuar disa kompani të ndryshme për të ndërtuar parqe eolike, që shfrytëzojnë energjinë e erës, me një fuqi të instaluar në shkallë vendi prej rreth 1600MW, një pjesë e së cilës është në shkallë regjionale Korçë-Pogradec. Energjia me anë të fermave me mulli ere mund të jetë një nga alternativat më të mira për sigurimin e energjisë.

**Figurë 10:** Model i paraqitjes së informacionit për burimet e energjisë së rinovueshme nga era (Burimi: Bashkia Pogradec 2022)

**Biomasa:** Në këtë nënkategori të kapitalit natyror bëjnë pjesë: drutë e zjarrit, ashklat dhe peletat. Drurët e zjarrit janë lëndë më e përdorur në shumë bashki të vogla dhe zona rurale. Druri i zjarrit zakonisht ka një gjatësi të njëtrajtshme që varion nga 150 mm deri në 1000 mm. Trupi i drurit është dru i prerë që ka një gjatësi prej 200 mm dhe lart.

Lloji i burimeve të lëndës drusore	Dru halor, pisha, bredh	Dru fletor, dyshqe, perrall	Dru te tjere shkurre, mare, shqope, shkoze	Total
Rezerva fillestare (m3)	55,891	-	344,109	400,000
Shtesa në rezerva: Rritja natyrale (m3)	4,000	-	6,105	10,105
Riklasifikimet	59,891	10,105	340,109	410,105
Totali i shtesave	4,000	6,105	-	10,105
Ndryshimet neto në rezerva (m3)	4,000	6,105	-	10,105
Rezerva mbyllëse (m3)	59,891	6,105	340,109	406,105
Fluksi vjetor (Lekë)	11,333,333	16,941,375	-	28,274,708

**Figurë 11:** Model i paraqitjes së informacionit për biomasën drusore (Burimi: Bashkia Selenicë 2022)

Ashklat për ngrohje zënë një vëllim të papërfillshëm, por një pjesë e mirë eksportohen ose përdoren për prodhim peleti. Ashkat janë zakonisht të disponueshme me një lagështirë ndërmjet 20-55 % (vlera e ngrohjes varion nga 2.35 - 4.18 kWh/kg). Ashklat e nxjerra nga trungjet e drurit kanë një cilësi më të lartë dhe përbëjnë më pak papastërti krahasuar me ashklat që nxirren nga materiali pyjor i mbetur, por ato janë gjithashtu më të shtrenjta.

Peletat e drurit kanë një maksimum përmbajtje lagështie prej 10% dhe një vlerë të ulët ngrohjeje prej 4.68 kWh/kg. Ato janë prodhuar nga zemra e drurit, duke përjashtuar lëvoren, degët e vogla dhe mbetjet e prerjes pa përdorimin e ngjitësve, me diametër prej 6, 8 dhe afërsisht 10 mm. Peletat bujqësore janë prodhuar nga biomasa e grirë ose e bluar, si cilindra me diametër <25 mm dhe prodhohen nga biomasa e bimëve ose frutave, ose biomasa e përzierjeve.

Përlllogaritja e stokut të druve të zjarrit, ashklave dhe peletat të drurit apo bujqësor duhet bërë bazuar në sasinë e biomasës që disponohet në territorin e Bashkisë. Kjo sasi biomasë është e lidhur me llojin e pyllit apo të kulturave që do të përdoren për biomasë për ngrohje, dhe shkallës së rigjenerimit të tij. Informacioni mbi sasinë e disponueshme në nivelin e bashkisë mund të merret nga drejtoritë përgjegjëse për pyjet dhe bujqësinë. Megjenëse në shumë zona, sidomos pranë vendbanimeve, presioni mbi pyjet kanë qenë i shtuar për një periudhë të gjatë, vlerësimi i tanishëm mund të ketë sasi të kufizuara të biomasës për dru zjarri.

Ndërkohë, shumë bashki kanë sipërfaqe të gjera me dru frutorë dhe ullinj, apo edhe kultura bujqësore mbetjet e të cilave mund të përdoren për pelet bujqësor. Biomasa bujqësore për pelet ka qenë e nënvlerësuar dhe e pa konsideruar duke u djegur apo lënë për tu kalbëzuar. Përdorimi i saj, shoqëruar me futjen në përdorim të sobave më eficientë do të ulë presionin mbi pyjet, të cilët do të rrisin shkallën

e rigjerimit natyror, e për rrjedhojë do të shtojnë stokun e nënkategorisë në vitet e ardhshme.

Në përfundim të identifikimit të burimeve të energjisë, kategoritë grupohen në një tabelë përmbledhëse ku vlerësohet stokun sipas burimeve të energjisë me bazë karboni dhe burimet e rinovueshme, sasia e energjisë së prodhuar për secilën nënkategori dhe rezervat energjetike në nivel vendor. Shiko Shtojcën A.

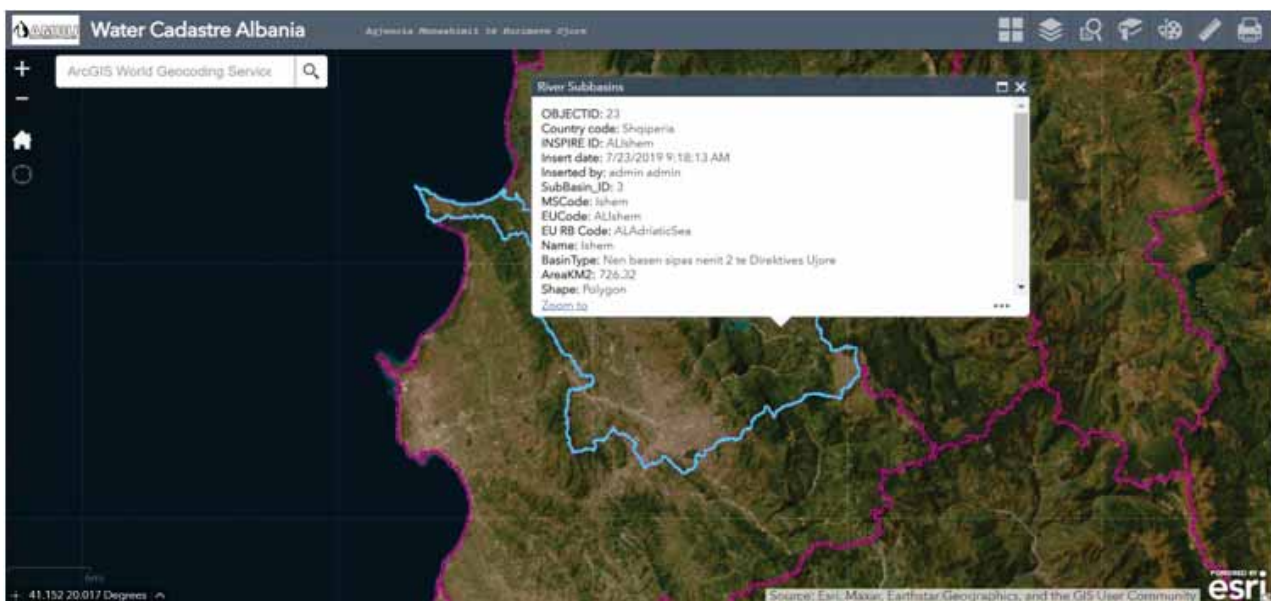
## 3.3 Burimet ujore

Në kategorinë e burimeve ujore bëjnë pjesë: Ujërat sipërfaqësore dhe ujërat nëntokësore.

3.3.a Ujërat sipërfaqësore janë një kategori e gjerë ku përfshihen trupat e mëdhenj ujorë të ujërave të ëmbël si liqenet natyrore dhe artificialë (të hidrocentraleve, për qëllime turistike, pushimi, sportivë), lumenjtë dhe përrenjtë, ligatinat dhe rezervuarët për ujitje, kultivim peshku, etj. Në ujërat sipërfaqësore përfshihen edhe ujërat e larjes përgjatë bregdetit, të cilat shërbejnë kryesisht për qëllime pushimi dhe sportive gjatë sezonit të verës.

Burimet e informacionit: **Agjencia e Menaxhimit të Baseneve Ujore (www.ambu.gov.al)**

Kjo agjenci mirëmban regjistrin e kadastrës ujore të vendit. Në të informacioni është i organizuar sipas baseneve lumore. Ky informacion mund të aksesohet në faqen e internetit <http://kadastraujore.gov.al/>



**Figurë 12:** Hartë e kadastrës ujore për basenin e lumit Ishëm (Burimi: AMBU)

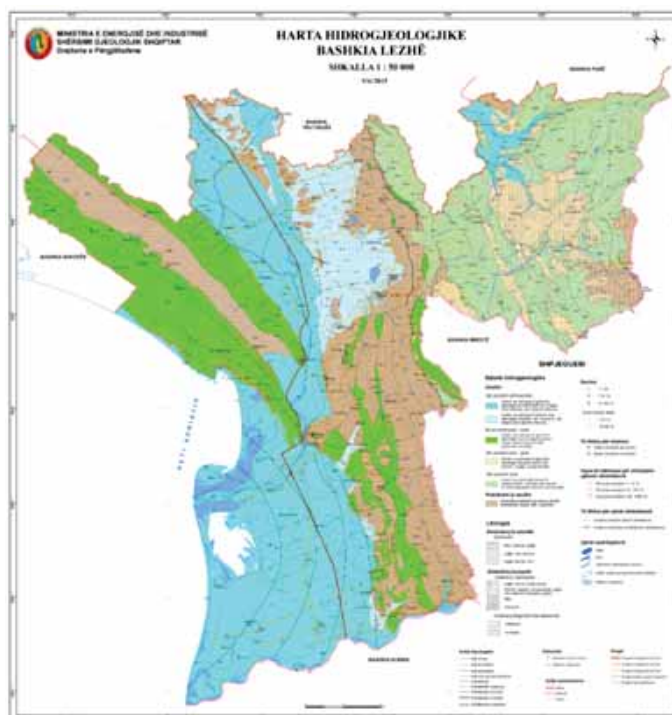
AMBU ka hartuar Planet e Menaxhimit të Baseneve Ujore pothuajse për të gjithë basenet lumore. Këto dokumente janë mjaft të pasur me informacionin bazë të nevojshëm për vlerësimin e sasior të burimeve ujore në nivel vendor. Këto plane mund të shkarkohen në faqen e internetit të kësaj agjencie, në seksionin Publikime: <http://www.ambu.gov.al/plani-i-menaxhimit-te-basemit-ujor-seman/>

Zona	
Sipërfaqja (km <sup>2</sup> )	5,649
<b>Burimet ujore</b>	
Numri i lumenjve kryesorë	1
Numri i degëve	3
Gjatësia e lumit (km)	281
Prurjet mesatare vjetore (m <sup>3</sup> /s)	83.2
Cilësia e ujërave sipërfaqësore	Mesatar
Numri i liqeneve të mëdhenj	-
Numri i rezervuarëve bujqësorë	211
Numri i akuiferëve kryesorë të përdorur (Banka Botërore, 2012)	2
<b>Përdorimi i ujit</b>	
Rezervuarët bujqësorë	Përdorim i lartë
Numri i hidrocentraleve të mëdha	1 + 1 në ndërtim
Numri i hidrocentraleve të vegjël me koncesion	47 të njëjti totali prej 96 HEC-esh <sup>9</sup>
Përdorimi i ujit të pijshëm	I lartë
Përdorimi sipas industrive	Përdorim i lartë
Potencial për hotspot-et e ndotjes	Mesatar
Numri i Zonave të Mbrojtura	11
Rëndësia e mbulesës pyjore	Rëndësi mesatare
Përdorime të tjera	Peshkim
Rrezik nga thatësira	Mesatar
Rrezik nga përmbytjet	I lartë
<b>Demografia</b>	
Numri i banorëve (Regj. Popullsisë 2011)	916,255

**Figurë 13:** Tabelë ilustruese e informacionit rreth përdorimit të ujit në basenin e lumit Seman (Burimi: AMBU, Plani i Menaxhimit të Basenit të lumit Seman, 2019)

### Shërbimi Gjeologjik Shqiptar (www.gsa.gov.al)

Bazuar në studimet e shumta mbi burimet ujore, ShGjSh ka hartuar Hartën HidroGjeologjike për të 61 bashkitë e vendit. Hartën e bashkisë suaj (Shkalla 1:50000) ju mundet ta shkarkoni në faqen e internetit: <http://www.gsa.gov.al/Sherbimet/hartat.html>



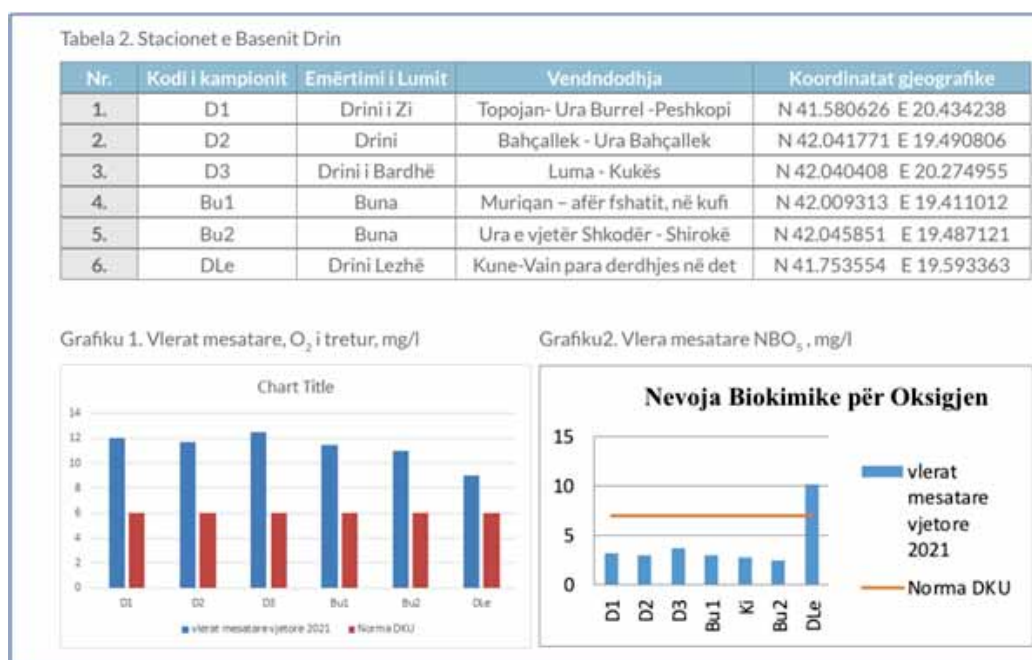
**Figurë 14:** Model i Hartës Hidrogeologjike për Bashkinë Lezhë, Viti 2015 (Burimi: www.gsa.gov.al)

**Agjencia Kombëtare e Mjedisit: ([www.akm.gov.al](http://www.akm.gov.al))** publikon serinë e të dhënave nga monitorimi i ujërave sipërfaqësore sipas planit kombëtar të monitorimit. Këto të dhëna janë të grupuara për basenet lumore, liqenet dhe bregdetin. Pikat e monitorimit dhe cilësia së ujërave në këto pika gjenden në faqen e internetit <https://akm.gov.al/monitorime/>. Në AKM ka stacione monitorimi në territorin e Bashkisë suaj, ku informacion mund të përfshihet në vlerësimin e kapitalit natyror lidhur me cilësinë e ujërave.



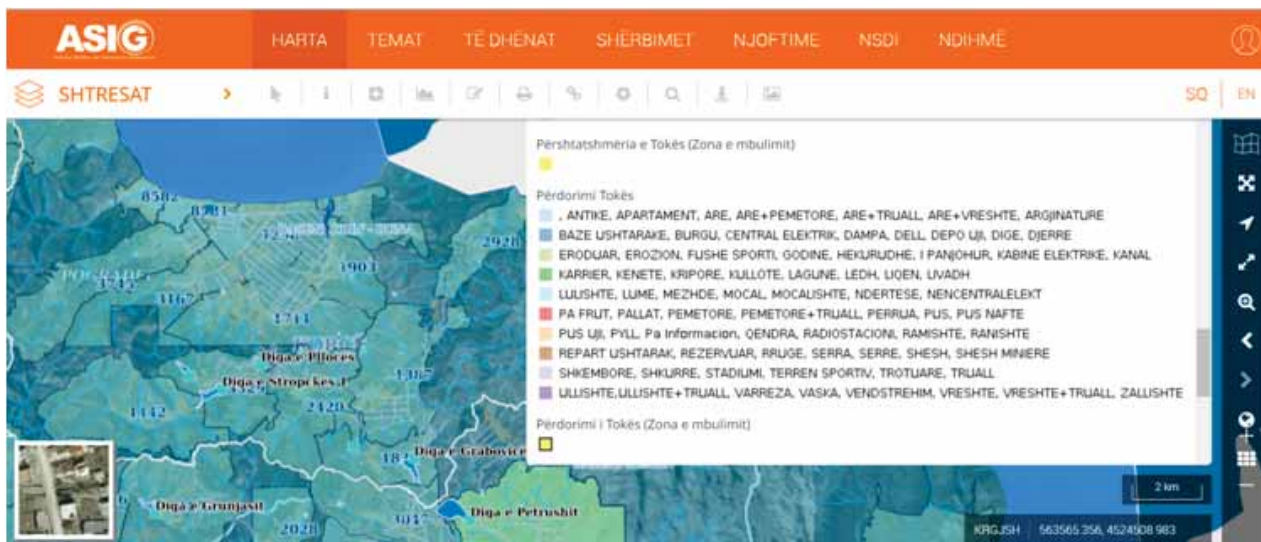
Figurë 15: Të dhëna për cilësinë e ujërave të lumit Drin (Burimi AKM, 2022)

Ndërkohë, të dhëna sasiore për nivelet e ndryshme të parametrevë fiziko kimikë botohen në Raportin e Gjendjes së Mjedisit, i aksesueshëm në faqen e internetit <https://akm.gov.al/raporte-dhe-publikime/>



Figurë 16: Të dhëna për stacionet e monitorimit dhe cilësinë e ujërave të lumit Drin (Burimi AKM, Raporti i Gjendjes së Mjedisit 2021)

Burime të tjera informacioni janë: **Autoriteti Shtetëror i Informacioni Gjeohapësinor (www.asig.gov.al)**  
 Në geoportalin e këtij institucioni mund të merret informacion rreth trupave më të vegjël ujorë siç janë rezervuarët, kënetat dhe ligatinat, etj. Në faqen e internetit të kësaj agjencie <https://geoportal.asig.gov.al/map/?themeld=3805251&auto=true> mund të përzgjidhen temat si p.sh. hidrologjia, dhe fitohen harta GIS sikundërse është ilustruar në figurën më poshtë:

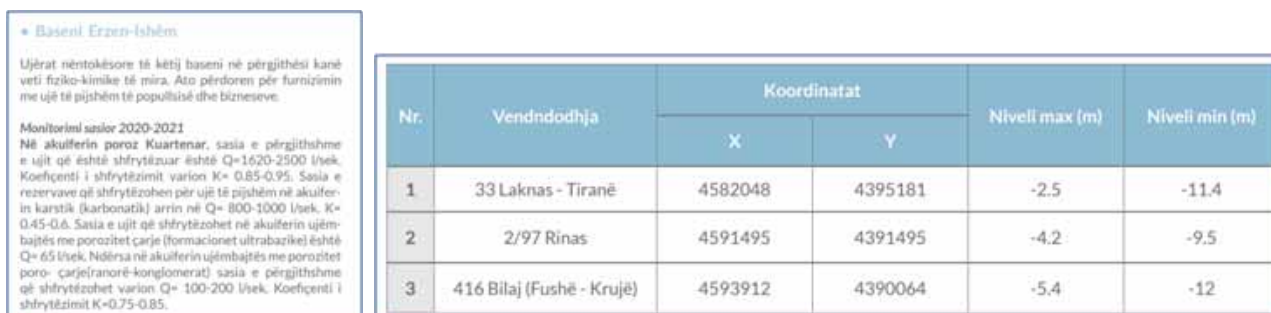


Figurë 17: Të dhëna për rrjetin hidrologjik në nivelin vendor (Burimi ASIG, Geoportali)

Instituti i Gjeoshkencave ([www.geo.edu.al/Sherbimet/Departamenti\\_i\\_Hidrologjise/](http://www.geo.edu.al/Sherbimet/Departamenti_i_Hidrologjise/))  
 Departamenti i Hidrologjisë (DH) pranë këtij instituti ofron një sërë shërbimesh **hidrologjike dhe hidraulike dhe boton** Buletinin e Rreziqeve Natyrore, mat nivelet e ujit, prurjeve, kryen analiza statistikore e prurjeve të ujit, harton raporte të veçanta hidrologjike, studime hidraulike dhe harta të rrezikut nga përmbytjet

### 3.3.a Ujërat nëntokësore janë një kategori shumë e rëndësishme e kapitali të burimeve ujore. Informacioni për to është jo i plotë dhe shpesh stoku i tij është i panjohur.

Burimet e informacionit: **Agjencia Kombëtare e Mjedisit: (www.akm.gov.al)** publikon serinë e të dhënave nga monitorimi i ujërave nëntokësore sipas planit kombëtar të monitorimit. Këto të dhëna janë të grupuara për basenet lumore. Pikat e monitorimit për veçoritë hidrodinamike dhe cilësia së ujërave në këto pika gjenden në faqen e internetit <https://akm.gov.al/raporte-dhe-publikime/>  
 Nëse AKM ka stacione monitorimi (pikë shpime) në territorin e Bashkisë suaj, ku informacion i botuar në Raportin e Gjendjes së Mjedisit, mund të përfshihet në vlerësimin e kapitalit natyror lidhur me cilësinë e ujërave.



Figurë 18: Të dhëna për monitorimin sasior dhe hidrodinamik në nivelin maksimal dhe minimal në basenin e lumit Ishëm-Erzen (Burimi AKM, RGJM 2021)

Në përfundim të identifikimit të burimeve ujore, nënkategoritë grupohen në një tabelë përmbledhëse ku vlerësohet stokut për secilën nënkategori dhe rezervat në nivel vendor.

## 3.4 Burimet tokësore

Në këtë kategori burimesh natyrore futen të gjitha burimet e lidhen me bujqësinë, blegtorinë, pyjet dhe kullotat.

Informacioni për këtë kategori të burimeve natyrore përgjithësisht është i plotë dhe me një shkallë të kënaqshme saktësie në nivelin vendor. Për të bërë vlerësimin e këtyre nën kategorive, vlerësohet sipërfaqja e territorit e ndarë sipas përdorimit dhe produktivitetit të saj. Kështu mund të vlerësohet sa është sipërfaqja e zënë me pyje, kullotë, djerrë, joproduktive, shkëmbore, etj.

### 3.4.a Pyjet

përfaqësojnë një burim natyror shumë të rëndësishëm për njësitë vendore, jo vetëm për prodhimin e lëndës drusore, por edhe të lëndës jo drusore dhe shërbimet e tjera të pyllit. Një ndër përdorimet më të leverdishme është edhe sekuestrimi karbonit, i cili ka një treg me vlerë monetare mjaft të lartë. Mundësi të tjera janë të lidhura me mbarështimin e florës së egër, kultivimin e bimëve të ndryshme, për qëllime pushimi, argëtimi, shëndetësore, shoqërore dhe për veprimtari turistike kampingje (kënde lodrash, mjedise sportive, çlodhëse etj.). Për këtë qëllim, përshkrimi i detajuar i tipit të mbulesës pyjore si dhe llojit të vegjetacionit është i rëndësishëm për të bërë vlerësimin monetar të tij në fazat e tjera të vlerësimit të kapitalit natyror. Bazuar në informacionin e njësisë përgjegjëse për pyjet në njësinë vendore mund të specifikohen sipërfaqet sipas tipit, si në shembullin vijues:

Nr.	Lloji	Lloji Burimeve Pyjore (ha)
1	Pyje	2,528
2	Trungishte	78
3	Cungishte	80
4	Shkurre	4
5	Bimësi Pyjore	46
	<b>TOTAL</b>	<b>2,737</b>

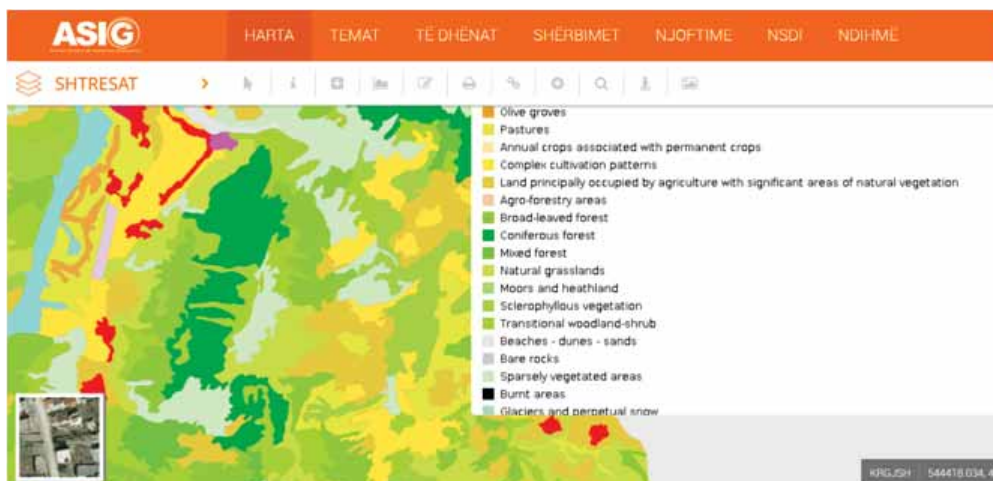
*Figurë 19:* Model i paraqitjes së informacionit për pyjet (Burimi: Bashkia Roskovec 2022)

### 3.4.b Kullotat

zënë një pjesë të madhe të territorit në të gjitha njësitë vendore, ato shtrihen nga lartësitë e ulëta deri në brezin e kullotave alpine. Ky burim natyror është mjaft i rëndësishëm për kullotjen e bagëtisë dhe shërbime të tjera të këtyre ekosistemeve siç është mbrojtja e tokës nga erozioni. Për shkak të mungesës së mjeteve financiare dhe burimeve të kufizuara në nivelin vendor, mirëmbajtja e kullotave përmes punimeve përmirësuese dhe pastrimit të tyre nuk kryhet, duke sjellë përkeqësim të gjendjes dhe uljen e vlerës monetare të këtij kapitali. Faktorët e tjerë socialë si migrimi i popullsisë nga zonat e rurale ka ulur edhe numrin e krerëve të bagëtisë që kullosin në këto zona, duke hequr këtë faktor natyror përmirësues të tyre. Cilësia e kullotës varet drejtpërsëdrejti prej llojit të vegjetacionit të saj. Kështu informacioni për sipërfaqet

kullotë duhet të jetë i shoqëruar me të dhëna rreth llojit të vegjetacionit dhe gjendjes së tij. Për vlerësimin e sipërfaqeve pyjore, të kullotave, si dhe sipërfaqeve të tjera mund të përdoren Hartat GIS të ASIG, për mbulesën e tokës sipas sistemit Corine 2018.

<https://geoportal.asig.gov.al/map/?themeld=3805251&auto=true>



Figurë 20: Të dhëna për vlerësimin e mbulesës së tokës në nivelin vendor (Burimi ASIG, Geoportali)

**Në përfundim të identifikimit të burimeve pyjore dhe kullimore, nënkategoritë grupohen në një tabelë përmbledhëse ku vlerësohet stokut për secilën nënkategori dhe rezervat në nivel vendor.**

Të gjitha njësitë vendore të vendit kanë kapital natyror të lidhur me bujqësinë dhe blegtorinë. Për shumicën prej tyre ky kapital përbën edhe bazën për aktivitetin ekonomik më të rëndësishëm të popullsisë.

### 3.4.c Bujqësia

është e lidhur me tokën arë të punueshme, tipin e aktivitetit bujqësor (në fushë të hapur apo sera) dhe llojin e kulturave të kultivuara. Në varësi të këtyre parametrave vlera monetare e këtij kapitali ndryshon gjatë vitit dhe ndërmjet viteve.

Të dhënat për identifikimin e kësaj kategorie të kapitalit natyror gjenden në nivelin vendor. Të dhënat për tokën arë dhe sipërfaqen e serave të kultivuara janë të sakta. Fermat me sipërfaqe të vogël dhe të shpërndara krijojnë vështirësi për mbledhjen e të dhënave të sakta për lloji i kulturave bujqësore dhe sasinë e prodhimit bujqësor të marrë.

Figurë 21:

Model i paraqitjes së të dhënave për bujqësinë (Burimi Bashkia Roskovec)

Territori i bashkisë Roskovec është i ngjashëm për prodhimtarinë e lartë bujqësore. Kjo bashki ka një sipërfaqe toke bujqësore prej 8,533 Ha, të cilat prodhojnë produkte të shumëllojshme. Gjatë vitit në zonën e Roskovecit janë ndërtuar dhe 580 sera deliore me një sipërfaqe prej 160ha.

**Tabela 8. Sipërfaqet e Tokës Bujqësore sipas Njësi Administrative, Bashkia Roskovec**

Përdorimi i Tokës sipas N.J.A	Tokë Bujqësore
Njësia Roskovec	1264.2
Njësia Strum	2480.9
Njësia Kuman	2319.8
Njësia Kurjan	2268.1
<b>Total</b>	<b>8,533 Ha</b>

Nr	Emërtimi	Sipërfaqe Ha	Rend Kv/Ha	Kulturë e I	I+II+Bashkë-shoqëruese
A	Drithëra bukë gjithë kult.I-rë	1,970	45.0375	9,668	
	1.Grurë	1,040	43.75	4,541	4,541
	2.Misër	650	67.2	4,365	4,935
	3.Elë	30	44	132	132
	4.Tagjira	250	25.2	630	630
B	Perime gjithsej	250	25.2		
I	Perime fushë	0	0	0	0
	1.Perime të njoma	0	0	0	0
	2.Perime të thata	0	0	0	0
	3.Bostane	0	0	0	0
II	Serra	80	0	0	0
C	Patate	160	0	900	144,000
D	Fasule direkte	0	0	0	0
E	Kultura industriale gjithsej	0	0	0	0
	duhan	6	20		20
G	Bimë Medicinale	2.5	0	0	0
	Sherebelë	2.5	10	10	0
F	Foragjere të njoma	4,515.05	1,006.43	5,850	136,280
	Jonxhë gjithsej	2,990	335.35	0	100,270
	Nga kjo:-Jonxhë e re	370	171.09	0	6,330
	Misër foragjer	420	264.76	0	19,160
	Hasëll/ lakër foragjere	450	30	0	450
	Të tjera	285.05	205.23	5850	10,070
	Foragjere nga toka djerr, kullota	70	40	70	0
	Kullota	30	15	30	
	Sipërfaqe gjithsej e mbjellë	6,807.55	1,116.6675	15,588	136,280



Gjithashtu, duhen paraqitur në mënyrë të detajuar stoqet e pemëve dru frutore, ullinjve dhe agrumeve. Të dhënat shoqëruese duhet të jenë të specifikuara si **sipërfaqe e mbjellë**, numri i **rrënjëve të mbjella** dhe **prodhimin mesatar** përkatës.

### 3.4.d Të dhënat për kapitalin natyror të Blegtorisë dhe Peshkimit duhet të përfshijnë të gjithë llojet e kafshëve blegtorale

Ngjashëm me shembullin e bujqësisë, të dhënat për blegtorinë duhen shoqëruar me strukturën e numrit të krerëve (gjedhë, të imtat, derra, shpendë: pula për vezë ose mish, bletë, etj), rendimentin e prodhimit blegtoral (qumësht, mish, vezë, mjaltë, etj.). Ngjashëm lidhur me kultivimin e peshkut, duhen renditur llojet e peshkut të kultivuar dhe rendimenti për çdo lloj.

Nr	Lloji	Sasia (2021)	Ferma
1	Nr. Fermerëve	12771	
2	Të leshta	30726	1640
3	Të dhirta	18770	1240
4	Gjedhë	5284	3100
5	Derra	594	0
6	Një thundrake	2317	1971
7	Shpendë	48144	4552
8	Bletë	12977	1027

Figurë 22: Model i paraqitjes së të dhënave për blegtorinë (Burimi Bashkia Pogradec)

Në përfundim të identifikimit të burimeve bujqësore dhe blegtorale, nënkategoritë grupohen në një tabelë përmbledhëse ku vlerësohet stokut për secilën nënkategori dhe rezervat në nivel vendor.

## 3.5 Shumëllojshmëria gjenetike

Në këtë kategori të kapitalit natyror bëjnë pjesë të gjithë vlerat natyrore të cilat lidhen me tre nënkategoritë e shumëllojshmërisë biologjike (ose biodiversiteti):

- Shumëllojshmëri llojore përfshirë florën dhe faunën;
- Shumëllojshmëria gjenetike përfshirë racat dhe ekotipet;
- Shumëllojshmëria e habitateve dhe ekosistemeve.

E tërë kjo kategori ka qenë nënvlerësuar në aspektin monetar dhe shpesh e konsideruar vetëm për ato elemente që kanë vlerë monetare të drejtpërdrejtë p.sh. kafshët e egra për gjuetinë sportive.

### 3.5.a Shumëllojshmëria llojore

përfshin të gjitha llojet e gjallesave njëqelizore dhe shumë qelizore. Për shkak të të dhënave të disponueshme nga monitorimet në natyrë nënkategoritë më të referuara janë Flora dhe Fauna, ku kryesisht jepen të dhëna për bimët e larta me lule, dhe vertebroret (shpendë dhe gjitarë). Një përshkrim më i plotë i kësaj kategorie përmban të dhëna mbi llojet dhe përhapjen e tyre në territorin e njësisë vendore sipas grupimeve

të mëposhtme:

### Flora:

- Fiernat,
- Bimët e ulëta ose gjimnospermët dhe
- Bimët e larta ose angjiospermët.

### Fauna:

- Parruazorët me krimbat e shiut, molusqet dhe kërcinjët, arthropodët përfshirë merimangat dhe insektet; dhe,
- Rruazorët me peshqit, amfibët, zvarranikët, shpendët dhe gjitarët.

### Kërpudhat

Shumëllojshmëria llojore është tregues i drejtpërdrejtë i shëndetit të një zone të caktuar. Sa më i lartë të jetë ai, aq më shumë rritet vlera e kapitalit natyror për atë zonë. Të dhënat për këtë nënkategori duhet të përmbajnë listën llojore, popullatat me numrin e individëve për secilën prej tyre, dhe përhapjen në territor. Shumë lloje kryesisht insektesh, amfibësh, shpendësh dhe gjitarësh vlerësohen të rrezikuara për tu zhdukur meqenëse popullata e tyre janë në rënie në nivel global ose në një territor të caktuar. Për këtë arsye, duhet shënuar edhe statusi i tyre p.sh. i kërcënuar për tu zhdukur, sipas kategorive të IUCN. Gjithashtu me vlerë të veçantë është edhe përcaktimi nëse një lloj është endemik (gjendet vetëm në atë territor), subendemik (gjendet vetëm në atë rajon).

Të dhënat për zonat e mbrojtura dhe për llojet me rëndësi të veçantë siç janë gjitarët e mëdhenj, shpendët grabitqarë, etj., dhe ata endemikë janë më të shumta të grumbulluara prej monitorimit që bëjnë institucionet e përcaktuara për monitorimin e faunës dhe florës si Qendra e Florës dhe faunës (Universiteti i Tiranës) dhe Administrata e Zonave të Mbrojtura.

*Burimet e informacionit:*

**Agjencia Kombëtare e Zonave të Mbrojtura ([www.akzm.gov.al](http://www.akzm.gov.al))** ka të publikuar në faqen e internetit (<https://akzm.gov.al/zonat-e-mbrojtura/>) të gjithë rrjetin e zonave të mbrojtura në të cilin jepen të dhëna fillestare rreth listës së llojeve kryesore dhe numrit të tyre në këto zona. Informacion më të thelluar mund të merret nga Planet e Menaxhimit të çdo Parku Kombëtar, pranë Administratës Rajonale të Zonave të Mbrojtura. Kjo administratë ka për detyrë monitorimin e llojeve brenda kufijve të parkut kombëtar.

**Agjencia Kombëtare e Mjedisit: ([www.akm.gov.al](http://www.akm.gov.al))** publikon serinë e të dhënave nga monitorimi i bioshumëllojshmëria sipas planit kombëtar të monitorimit. Informacion sasior mbi lloje të veçanta gjendet në faqen e internetit <https://akm.gov.al/raporte-dhe-publikime/>

Nr.	Vendnumërimet	Individi	Specie
1	Divjakë-Karavasta	34241	53
2	Bunë-Velipojë	1646	22
3	Liqeni i Shkodrës	20098	20
4	Kune-Vain	9458	41
5	Patok	1981	23
6	Spektori Rinia-Lalëz	7278	26
7	Shëna-Vlash	128	6
8	Karpen	96	8
9	Fierzë	624	7
10	Seman	40	8
11	Liqeni i Thanës	9850	21
12	Liqenet e Belshit	207	10
13	Liqeni i Banjës	83	7
14	Vjosë-Nartë	11291	39

**Figurë 23:** Të dhëna nga monitorimi i shpendëve për vitin 2021 (Burimi: AKM, RGJM 2021)

Grumbullimi i të dhënave të shumëllojshmërisë është më sfiduese për territoret që janë jashtë zonave të mbrojtura, ku monitorimi është më i pakët ose i munguar. Informacioni për të gjithë territorin e bashkisë duhet mbledhur nga specialistët vendorë, shoqatat e gjuetarëve sportivë, kërkues shkencor të institucioneve kërkimore që kanë realizuar vlerësime (të plota ose të pjeshme) për grupe dhe lloje të veçantë. Këto institucione kërkimore kanë edhe databaza të dhënash për lloje të veçantë dhe që mbulojnë të gjithë territorin e vendit.

### 3.5.b Shumëllojshmëria gjenetike

përfshin racat, varietetet dhe ekotipet e llojeve të veçantë që janë përshtatur për të jetuar dhe riprodhuar në zona të ngushta dhe kushte specifike të klimës. Kjo pasuri është e rëndësishme për tu njohur dhe vlerësuar meqë janë më rezistentë për t'u përballur veçanërisht me ndryshimet klimatike. Përballë praktikave të bujqësisë intensive dhe fermave të mëdha blegtorale, këto raca dhe variete janë drejt zhdukjes. Të tilla mund të jenë varietete perimesh, frutash, raca gjedhësh apo të imtash.

Burimet e informacionit:

Të dhënat për shumëllojshmërinë gjenetike mund të gjenden në nivel vendor, nëpërmjet specialistëve të fushës. Ato duhet të përmbajnë informacion mbi llojin, racën ose varietetin dhe vendndodhjen/përhapjen.

### 3.5.c Shumëllojshmëria e ekosistemeve dhe habitateve.

Pasuria llojore dhe e habitateve/ekosisteme në territorin e bashkisë duhet vlerësuar për të gjitha shërbimet e ekosistemit:

- **shërbimet mbështetëse** (pjalnimi, përhapja e farave, filtrimi i ujit, menaxhimi natyror i ujit, dekompozimi i lëndës organike të vdekur, cikli i lëndëve ushqyese,
- **shërbimet sigurose** (burimet ushqimore, produkte mjekësore, produktet drusore, pjelloria e tokës, dhe burimi i energjisë së pastër, burimet ujore, ajri për frymëmarrje dhe fotosintezë);
- **shërbimet rregulluese** (rregullimi i temperaturës, ciklit të karbonit, klimës);
- **shërbimet kulturore** (turizëm, pushim, frymëzim, edukim)

Burimet e informacionit:

Të dhënat për shumëllojshmërinë e ekosistemeve dhe të habitateve janë në fazën e kategorizimi sipas sistemit të Bashkimit Evropian të quajtur Natura 2000.

**Qendra e Florës dhe Faunës**, pranë Fakultetit të Shkencave të Natyrës, Universitetit të Tiranës (<https://fshn.edu.al/departments/qendra-kerkimore-e-flores-dhe-faunes>)

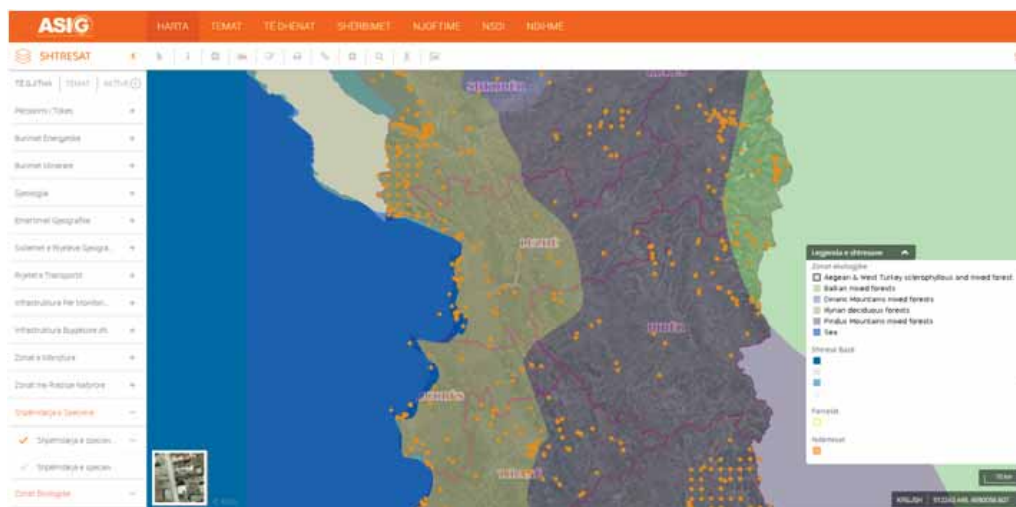
Autoriteti Shtetëror i Informacioni Gjeohapësinor ([www.asig.gov.al](http://www.asig.gov.al))

Në geoportalin e këtij institucioni mund të merret informacion rreth mbulesës vegjetative të territorit.

Në faqen e internetit të kësaj agjencie:

<https://geoportal.asig.gov.al/map/?themeld=3805251&auto=true>

mund të përzgjidhen temat si p.sh. Zonat ekologjike dhe Shpërndarja e specieve, dhe fitohen harta GIS sikundërse është ilustruar në figurën më poshtë.



**Figurë 24:** Të dhëna për zonat e ekologjike dhe shpërndarjen e specieve (Burimi ASIG, Geoportali)

### 3.5.d Monumentet e natyrës

Në këtë kategori duhet të renditen të gjitha monumentet natyrore, përfshirë gjeomonumentet dhe bimësisë që gjenden në territorin e Bashkisë suaj. Të tilla mund të jenë drurë të vjetër, bimë të rralla endemike, shpella, kanione, shkëmbinj me formë të veçantë, fenomene natyrore të veçanta.

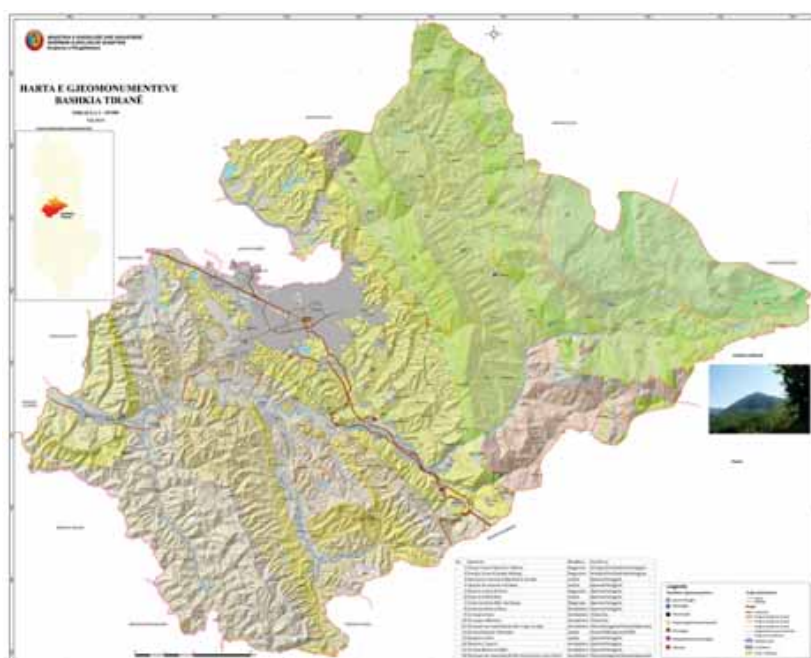
Burimet e informacionit:

Të dhënat për monumentet e natyrës mund të gjenden lokalisht, nëpërmjet specialistëve të fushës. Ato duhet të përmbajnë informacion mbi llojin dhe vendndodhjen/përhapjen.

Databazat kombëtare të informacionit mbi monumentet natyrore:

Shërbimi Gjeologjik Shqiptar ([www.gsa.gov.al](http://www.gsa.gov.al))

ShGjSh ka hartuar Hartën e Gjeomonumenteve për të 61 bashkitë e vendit. Hartën e bashkisë suaj (Shkalla 1:50000) ju mundet ta shkarkoni në faqen e internetit: <http://www.gsa.gov.al/Sherbimet/hartat.html>

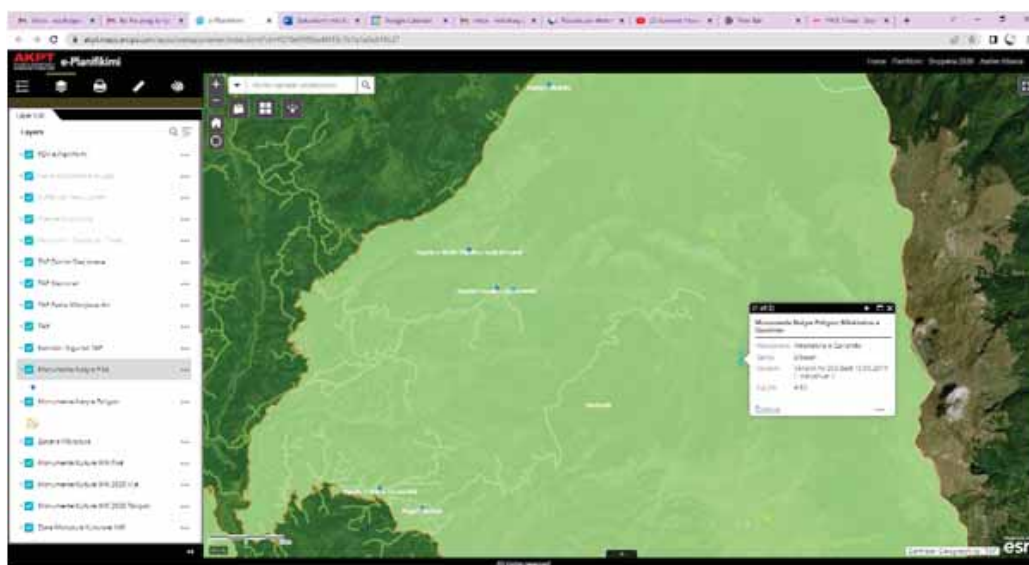


**Figurë 25:** Model i Hartës së Gjeomonumenteve për Bashkinë Tiranë, Viti 2015 (Burimi: [www.gsa.gov.al](http://www.gsa.gov.al))

**Agjencia Kombëtare e Zonave të Mbrojtura (www.akzm.gov.al)** ka të publikuar në faqen e internetit (<https://akzm.gov.al/monument-natyror>) informacione rreth monumenteve natyrore në mbarë vendin.

**Agjencia Kombëtare e Planifikimit të Territorit (www.akpt.gov.al)**

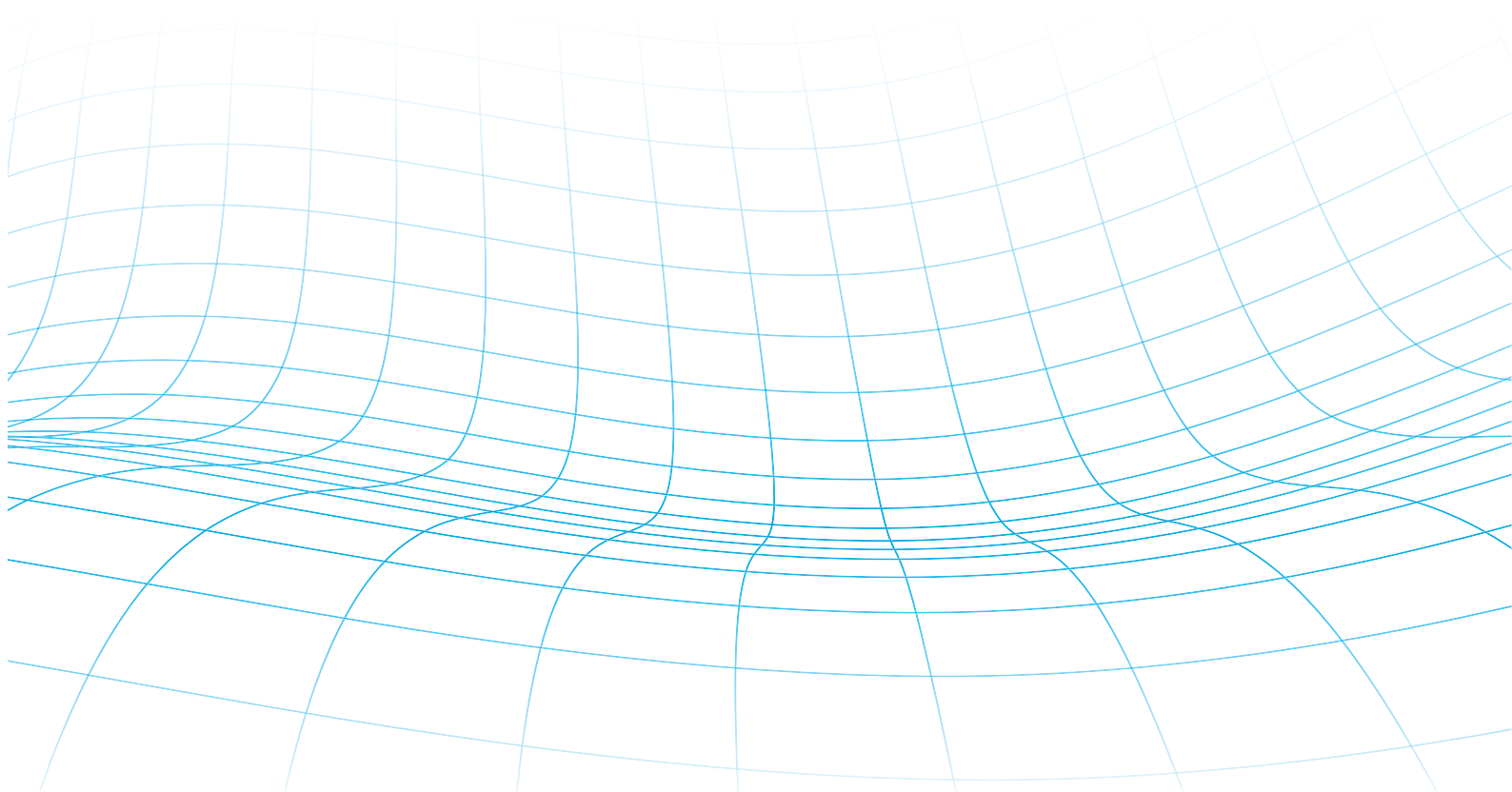
AKPT ka hartuar Planin e Përgjithshëm Kombëtar për të gjithë territorin e vendit, në të cilin gjendet edhe të gjitha zonat e mbrojtura dhe monumentet e natyrës, të cilin mundet ta shkarkoni në faqen e internetit: <https://akpt.maps.arcgis.com/apps/webappviewer/index.html?id=ff270e99f5be45f19c7b7a1e3e618b27> Duke bërë kërkimin sipas shtresave në hartë psh për "Monument natyre poligon", ju do tju shfaqen monumentet e natyrës për bashkinë tuaj:



**Figurë 26:** Model i hartës së Monumenteve të Natyrës Poligon për Bashkinë Librazhd, (Burimi: [www.akpt.gov.al](http://www.akpt.gov.al))

# 4

## Vlerësimi ekonomik/monetar i kapitalit natyror



Kapitali natyror përfaqëson stokun e burimeve natyrore të një vendi, i cili përfshin ajrin, ujin, mineralet dhe të gjitha gjallesat. Nisur nga përfitimet që burimet natyrore krijojnë për një vend është e rëndësishme që vlera ekonomike e tyre, specifikuat fluksi monetar vjetor dhe vlera e aktivitetit monetar, të llogariten për të përcaktuar ndikimin e burimeve natyrore në mirëqenien e kapitalit njerëzor.

Për të matur vlerën e aktiveve monetare, ekzistojnë qasje të ndryshme por ajo më e përdorura bazohet në konceptin e vlerës aktuale neto, koncept i cili përlllogarit vlerën e kapitalit natyror përmes aktualizimit/diskontimit të vlerave të ardhshme vjetore të shërbimeve të ekosistemit të gjeneruara gjatë një periudhe kohore të përcaktuar.

Në rastin kur çmimet e tregut për një burim natyror nuk ekzistojnë, ato vlerësohen bazuar në supozime dhe modele të ndryshme. Për të vlerësuar kapitalin natyror të një bashkie, ky manual bazohet në tabelat e burimeve natyrore dhe përdorimit të tyre të raportuara nga vetë bashkitë dhe përsëritjen e praktikave më të mirë të sugjeruar nga kuadri qendror i SKME-ve në nivel bashkie.

### **Grumbullimi i të dhënave për kapitalin natyror**

Një nga elementët më të rëndësishëm i cili ndikoi procesin e vlerësimit të kapitalit natyror të një bashkie është cilësia e të dhënave në lidhje me burimet natyrore të saj.

Për këtë arsye bashkitë duhet t'i kushtojnë një rëndësi të veçantë të dhënave të raportuara në mënyrë që ato të jenë sa më të plota, duke përfshirë të dhëna për të gjitha burimet natyrore të bashkisë si dhe të dhënat që reflektojnë vlera sa më të përditësuara. Vetëm në këtë mënyra analiza në lidhje me flukset monetare vjetore dhe vlerën e aktiveve të burimeve të ndryshme natyrore të Bashkisë do të ishte më informative.

Bashkitë raportojnë të dhënat në lidhje me burimet e tyre natyrore në një file Excel, ku në "Sheet" të ndryshëm raportohen të dhënat për burimet natyrore sipas 5 temave kryesore si në tabelën e mëposhtme: Një pamje e Excel me "Sheet" për secilën prej temave paraqitet më poshtë:

A	B	C	D	E	F	G
<b>Domesti e të dhëna dhe logaritmi bazë</b>						
2	<b>Domesti e të dhëna</b>	<b>Tabela</b>	<b>Faqe</b>			
3	Burimet Minerare	Ujgarë e aktivë	BU_1			
4	1	Ujgarë e shpërthim dhe prodhim	BU_2			
5	Burimet Energjitike	Ujgarë e aktivë	BE_1			
6	2	Ujgarë e shpërthim dhe prodhim	BE_2			
7	Burime Ujore	Ujgarë e aktivë	BU_1			
8	3	Ujgarë e shpërthim dhe prodhim	BU_2			
9	Burime Tokësore	Ujgarë e aktivë	BT_1			
10	4	Ujgarë e shpërthim dhe prodhim	BT_2			
11	Biodiversitet	Ujgarë e aktivë	Bio_1			
12	5	Ujgarë e shpërthim dhe prodhim	Bio_2			
17	Produktë bujqësorë dhe aktivë raportuar në kërkime të kërkimit					
18	Ujgarë e aktivë për prodhimet bujqësorë					
19	Ujgarë e aktivë për prodhimet bujqësorë					
20	Ujgarë e aktivë për prodhimet bujqësorë					
21	Ujgarë e aktivë për prodhimet bujqësorë					
22	Produktë pyje dhe aktivë raportuar në kërkime të kërkimit					
23	Ujgarë e aktivë për prodhimet pyje					
24	Ujgarë e aktivë për prodhimet pyje					
25	Ujgarë e aktivë për prodhimet pyje					
26	Produktë e prodhimet dhe aktivë raportuar në kërkime të kërkimit					
27	Ujgarë e aktivë për prodhimet dhe prodhimet pyje					
28	Ujgarë e aktivë për prodhimet dhe prodhimet pyje					
29	Ujgarë e aktivë për prodhimet dhe prodhimet pyje					
30	Ujgarë e aktivë për prodhimet dhe prodhimet pyje					
31	Ujgarë e aktivë për prodhimet dhe prodhimet pyje					
32	Ujgarë e aktivë për prodhimet dhe prodhimet pyje					

#### 4.1 Vlera e aktivitetit monetar të burimeve minerare

Në sheet "BM\_1" bashkia raporton të dhënat në lidhje me rezervat minerare metalore dhe jo metalore të gjendura në territorin e saj duke raportuar dhe klasifikuar këto burime si të treguara (C1, C2, dhe P1) dhe të matura (A, B, C1). Vlen për t'u theksuar që është e rëndësishme të realizohet një klasifikim i burimeve si të treguara dhe të matura pasi bazuar në sugjerimet e SKME-ve, rezervat e kategorisë të treguara nuk përfshihen në llogaritjen e vlerës gjatë ndërtimit të llogarive monetare edhe pse mund të jenë të raportuara në llogaritë fizike. Bazuar në sa më sipër, bashkitë duhet të plotësojnë të dhënat e kolonave "B" deri "F", si në shembullin në tabelën e mëposhtme:

A	B	C	D	E	F	G	H	I	J	V	
<b>Përmbledhje</b>											
Nr.	Lloji i Burimeve Minerare	Njësia Maturore	Rezervat të Matura (A, B, C1)	Rezervat të Treguara (C1, C2, P1)	Rezervat, Viti (te dhënave)	Çmimi	ER Bashk	Vlera LEK	Komente Bashkia		
1	Krom (Cr)	000Tn									
2	Bakër (Cu)	Tn									
3	Kvarc dhe rëndësuesorë	000Tn									
4	Gjurë Dekorative	000m3									
5	Shkallë	tun									
6	Gëlqerë	000m3									
7	Metale të rënda	000 tun									
8	Argjilë	000Tn									
9	Traveritina	m3									
10	Shkallëmetale	m3									
<b>Krom</b>											
Nr.	V.b. objekti, shfaqje e	Flux. Gjeol.	Përmbledhja e komponentëve të diskutimit në			Rezervat të Maturave					
	Përmbledhje	BM_1	BM_2	BE_1	BE_2	BU_1	BU_2	BT_1	BT_2	Bio_1	Bio_2



Pas plotësimit të të dhënave në lidhje me llojin e **burimeve minerare**, njësisive matëse, burimeve të matura dhe të treguara, do të përlllogaritet vlera e burimit natyror bazuar në çmimet e tregut. Si referencë për çmimet e burimeve minerare rekomandohet të përdoren çmimet e publikuara në dokumentin "*Miratimi i vlerave referuese sipas normativave teknologjike të produkteve që përdorin minerale nga komisionit të posaçëm mbi rentën minerale*" në zbatim të Vendimit të Këshillit të Ministrave nr. 7 datë 4.01.2012 "*Për përcaktimin e procedurave dhe dokumentacionit të nevojshëm për arkëtimin e taksës së rentës minerare*".

Në rast se në dokumentin e mësipërm nuk do të gjendet çmimi referencë për një mineral atëherë rekomandohet të përdoren çmimet e publikuara në Bursat Ndërkombëtare të Mallrave<sup>1</sup> në datën që do të realizohet vlerësimi. Në rast se do të përdoren çmimet e publikuara në Bursat Ndërkombëtare të Mallrave, ky çmim duhet të konvertohet në monedhën vendase, bazuar në kursin zyrtar të këmbimit të publikuar nga Banka e Shqipërisë.<sup>2</sup> Vlera në lek e aktivitetit monetar do të llogaritet si sasia e rezervës e shumëzuar me çmimin përkatës.

#### Përfitimet nga Aktiviteti Minerar sipas Shoqërive

Bashkia mund të gjenerojë përfitime edhe nga aktiviteti minerar nga shoqëritë që shfrytëzojnë burimet minerare të saj.

Bazuar në të dhënat e disponuara nga bashkia të cilat do të raportohen në sheet "*BM\_2*", nëse llogaritja e flukseve vjetore nga shfrytëzimi i burimeve minerare është i pamundur për t'u raportuar, do të përlllogaritet vetëm vlera e aktivitetit monetar të lidhur me shfrytëzimin e burimeve minerare nga kompanitë private. Në të kundërt do të përlllogaritet fluksi monetar vjetor dhe mbi bazën e fluksit monetar vjetor do të përlllogaritet edhe vlera e aktivitetit monetar.

Në figurën e mëposhtme paraqitet një shembull i një rasti të raportimit të të dhënave në lidhje me flukset vjetore të gjeneruara nga shfrytëzimi i burimeve minerare nga kompanitë private.

Bashkia duhet të plotësojë të dhënat që lidhen me kolonat "B" deri në "H" dhe më pas do të përlllogaritet fluksi vjetor bazuar në sasinë e shfrytëzuar dhe çmimet referencë bazuar në dokumentin "*Miratimi i vlerave referuese sipas normativave teknologjike të produkteve që përdorin minerale nga komisionit*".

Nr	Kompania	Lloji Mineralit	Nr. Punonjese	Kontribute Vjetore	Perfitime tjere (Mbjelle pe Llogaria nga fitimi (Leka)	Sasia e shfrytesuar (m3) *2020
1		Rere Bituminoze		5,088,980	-	1,400
2		Zhavror Bituminoz		323,500	-	97
3		Zhavror Bituminoz		520,923	-	40
4		Rere Bituminoze		92,000	-	1,600
5		Zhavror Bituminoz		7,877,436	-	39
		nafte				
1		Gelqeror i mermerituar			3,720	3,720
2		Gelqeror i mermerituar			12,000	12,000
3		Gelqeror i mermerituar			11,000	11,000
4		Gelqeror i mermerituar			2,500	2,500
<b>Totali</b>				<b>13,902,839</b>		

<sup>1</sup> Mund t'i referoheni link-ut: <https://markets.businessinsider.com/commodities>

<sup>2</sup> [https://www.bankofalbania.org/Tregjet/Kursi\\_zyrtar\\_i\\_kembimit/](https://www.bankofalbania.org/Tregjet/Kursi_zyrtar_i_kembimit/)

posaçëm mbi rentën minerale" në zbatim të Vendimit të Këshillit të Ministrave nr. 7 datë 4.01.2012 "Për përcaktimin e procedurave dhe dokumentacionit të nevojshëm për arkëtimin e taksës së rentës minerare" ose çmimet e publikuara në Bursat Ndërkombëtare të Mallrave. Për llogaritjen e fluksit vjetor të përfituar nga aktivi (si potencial ekonomik që mund të përftohet nga përdorimi i burimit mineral) nevojitet të realizohet një supozim në lidhje me të ardhurat vjetore që përfiton bashkia nga aktiviteti mineral. Në bazë të praktikës ndërkombëtare mund të supozohet se të ardhurat e gjeneruara nga aktivi përfaqësojnë 40% të të ardhurave të gjeneruara nga kompanitë private që shfrytëzojnë burimet minerare të bashkisë:

Perfitimet nga Aktivitet Mineral sipas Shoqerive									
Nr Kompania	Lloji Mineralit	Nr. Punonjese	Kontribute Vjetore	Perfitime tjera (Mbjellje pemesh, etj.)	Llogaria nga fitimi (Leke)	Sasia e shfrytëzuar (m <sup>3</sup> ) *2020	Cmimi/m <sup>3</sup>	Fluksi vjetor	PV e GGM
1	Rere Bituminoze	105	5,088,980	-	1400	1,400	All 600	336,000	4,680,484.52
2	Zhavore Bituminoz	8	323,500	-	97	97	€ -22	99,705	1,388,886.03
3	Zhavore Bituminoz	9	520,923	-	40	40	€ -22	41,122	572,825.53
4	Rere Bituminoze	12	92,000	-	1,600	1,600	All 600	384,000	5,349,125.17
5	Zhavore Bituminoz nafte	26	7,877,436	-	39	39	€ -22	40,295	561,111.45
		284							
1	Gelqeror i mermertuar	5	-	-	3,720	3,720	All 45,000	66,960,000	932,753,701.21
2	Gelqeror i mermertuar	8	-	-	12,000	12,000	All 45,000	216,000,000	3,008,882,907.13
3	Gelqeror i mermertuar	7	-	-	11,000	11,000	All 45,000	198,000,000	2,758,142,664.87
4	Gelqeror i mermertuar	16	-	-	2,500	2,500	All 45,000	45,000,000	626,850,605.65
<b>Totali</b>			<b>13,902,839</b>					<b>526,861,121</b>	<b>7,339,182,512</b>

Në vijim të llogaritjes së flukseve vjetore, bashkia mbi bazën e tyre duhet të llogarisë vlerën e aktivitet monetar bazuar në Modelin "GordonGrowth" (GGM) i cili supozon se të ardhurat do të rriten me një normë konstante vjetore rritje. Si normë vjetore rritje, këshillohet të konsiderohet norma e parashikuar e inflacionit në Shqipëri e cila publikohet nga IMF<sup>6</sup>. Duke qenë se këto flukse do të gjenerohen në të ardhmen, për të gjetur vlerën e tyre në të tashmen do të nevojitet që të diskontohen përmes normës së skontimit e cila konsiderohet të jetë e barabartë me koston e kapitalit të vet për aktivitetin mineral në Shqipëri.

Kjo kosto kapitali<sup>7</sup> llogaritet bazuar në të dhënat e publikuar nga Damodaran për industrinë përkatëse në datën kur do të realizohet vlerësimi<sup>8</sup>. Duke qenë se kosto e kapitalit nga Damodaran llogaritet për vendet e zhvilluara për ta konvertuar këtë kosto kapitali në një kosto kapitali të vet për Shqipërinë e cila konsiderohet më me rrezik, kësaj kosto duhet ti shtohet edhe primi i riskut të shtetit (CRP) po ashtu i publikuar nga Damodaran<sup>9</sup>.

Kosto e kapitalit të vet për aktivitetin mineral në Shqipëri ( $K_e$ ) =  $K_{e \text{ aktiviteti mineral në vendet e zhvilluara}} + CRP_{\text{Shqipëri}}$

Në figurat e mëposhtme paraqiten vlerat e  $K_e$  për vendet e zhvilluara dhe CRP e Shqipërisë të publikuara nga Damodaran. Këto të dhëna përditësohen në mënyrë periodike dhe si rrjedhojë bashkitë duhet të

<sup>6</sup> <https://www.imf.org/en/Countries/ALB>

<sup>7</sup> Cost of Equity

<sup>8</sup> [https://pages.stern.nyu.edu/~adamodar/Neë\\_Home\\_Page/datafile/ëacc.html](https://pages.stern.nyu.edu/~adamodar/Neë_Home_Page/datafile/ëacc.html)

<sup>9</sup> [https://pages.stern.nyu.edu/~adamodar/Neë\\_Home\\_Page/datafile/ctryprem.html](https://pages.stern.nyu.edu/~adamodar/Neë_Home_Page/datafile/ctryprem.html)

gjenerojnë nga databaza e Damodaran të dhënat që lidhen me datën në të cilën po realizohet përcaktimi i vlerës së aktivitetit monetar.

Kosto e kapitalit në vendet e zhvilluara

Industry Name	Number of Firms	Beta	Cost of Equity	E/(D+E)	Std Dev in Stock	Cost of Debt	Tax Rate	After-tax Cost of Debt	D/(D+E)	Cost of Capital	Cost of Capital (Local Currency)
71 Metals & Mining		1.28	16.56%	74.67%	38.23%	8.16%	14.14%	6.18%	25.13%	13.97%	22.95%

Primi i riskut të shtetit për Shqipërinë

Country	Adj. Default Spread	Equity Risk Premium	Country Risk Premium	Corporate Tax Rate	Moody's rating
Abu Dhabi	0.60%	6.79%	0.85%	15.00%	Aa2
Albania	5.51%	13.71%	7.77%	15.00%	B1
Algeria	3.68%	11.13%	5.19%	26.00%	NR
Andorra (Principality of)	2.33%	9.23%	3.29%	18.98%	Baa2

Në vijim të përlogaritjes së normës së skontimit, vlera e aktivitetit monetar përmes modelit GGM vlerësohet si:

$$\text{Vlera e aktivitetit monetar} = \frac{\text{Fluksi vjetor} \cdot (1 + \text{normën e rritjes})}{\text{norma e skontimit} - \text{norma e rritjes}}$$

Ku, norma e rritjes = këshillohet të konsiderohet norma e parashikuar e inflacionit në Shqipëri e cila publikohet nga IMF<sup>10</sup>.

Norma e skontimit = Kosto e kapitalit të vet për aktivitetin minerar në Shqipëri

$$(K_e) = K_{\text{e aktiviteti minerar në vendet e zhvilluara}} + CRP_{\text{Shqipëri}}$$

Supozimet e perdorura per llogaritjen e vleres se aktivitetit						
Norma e rritjes	3.0%	mestarja e parashikuar e inflacionit nga IMF per periudhen 2025 - 2028				
Kosto e kapitalit (metals and mining sector)	6.48%	Damodaran				
CRP	7.8%	Damodaran				
<b>Total Re</b>	<b>14.25%</b>					
<b>aktiviteti Minerar sipas Shoqerive</b>						
<b>Kontribute Vjetore</b>	<b>Llogaria nga fitimi (Leke)</b>	<b>Sasia e shfrytëzuar (m<sup>3</sup>)</b>	<b>Cmimi/m<sup>3</sup></b>	<b>Fluksi vjetor</b>	<b>PV e GGM</b>	
5,088,980	1400	1,400	ALL 600	336,000	3,076,266.67	
92,000	1,600	1,600	ALL 600	384,000	5,349,125.17	

<sup>10</sup> <https://www.imf.org/en/Countries/ALB>

Në disa raste bazuar në të dhënat e disponuara nga bashkia, llogaritja e flukseve vjetore nga shfrytëzimi i burimeve minerare është i pamundur dhe si rrjedhojë do të përlllogaritet vetëm vlera e aktivitet monetar të lidhur me shfrytëzimin e burimeve minerare nga kompanitë private.

Ky aktiv vlerësohet u bazuar në çmimet referencë në dokumentin "Miratimi i vlerave referuese sipas normativave teknologjike të produkteve që përdorin minerale nga komisionit posaçëm mbi rentën minerale" në zbatim të Vendimit të Këshillit të Ministrave nr. 7 datë 4.01.2012 "Për përcaktimin e procedurave dhe dokumentacionit të nevojshëm për arkëtimin e taksës së rentës minerare" ose çmimet e publikuara në Bursat Ndërkombëtare të Mallrave dhe duke supozuar se fitimi përfaqëson një përqindje të caktuar të vlerës së mineraleve. Zakonisht përqindja e përdorur është 40%.

Nr	Kompania	Lloji Mineralit	Rezerva te matura (m3)	Rezerva te matura (ton)	Cmimi	Vlera ne LEK
1		Krom		2.964	ALL 4,867	5,769,920
2		Krom		6.460	ALL 1,947	12,575,467
3		Gur gëlqeror		1,033,064	ALL 280	289,257,920
4		Gur gëlqeror		470,775	ALL 280	131,817,000
5		Kuarc	50,000		ALL 720	36,000,000

## 4.2 Llogaritja e fluksit monetar vjetor dhe aktivitet monetar të burimeve energjetike

Burimet energjetike të një bashkie mund të përfshijnë burimet energjetike të rinovueshme dhe jo të rinovueshme, të cilat duhet të raportohen në sheet "BE\_1" dhe "BE\_2"<sup>11</sup> të dokumentit excel.

Në sheet "BE\_1" bashkia raporton llojin e energjisë së rinovueshme, njësinë matëse dhe sasinë. Në vijim do të nevojitet të përcaktohet çmimi i tyre si dhe supozimet e përdorura për llogaritjen e vlerës së aktivitet monetar. Në tabelën e mëposhtme paraqiten referencat e çmimeve dhe supozimet që mund të përdoren për llogaritjen e vlerës së burimeve energjetike:

<sup>11</sup> Përfshihen të dhënat në lidhje me energjinë e prodhuar nga Biomasa.

Tabela 2 Referencat e Çmimeve të burimeve energjetike

Lloji	Referenca	Link-u	Supozimet
<b>Fotovoltaike (Diell)</b>	Çmimin i ofruar në tenderin për parkun fotovoltaik të Karavastasë.		<ol style="list-style-type: none"> <li>1. Vetëm tokat jo produktive dhe edjerr do të përdoren për ndërtimin e paneleve diellore.</li> <li>2. Sipërfaqja e m<sup>2</sup> të paneleve do të jenë të barabarta me sipërfaqen në Ha të tokave dierr dhe jo produktive.</li> <li>3. Fitimi përfaqëson një % të vlerës së prodhuar. Këshillohet që kjo përqindje të jetë 40%.</li> </ol>
<b>Naftë</b>	Bursa Ndërkombëtare	<a href="https://markets.businessinsider.com/commodities/oil-price">https://markets.businessinsider.com/commodities/oil-price</a>	Si çmim referencë këshillohet të konsiderohet çmimi në bursë i BRENTI Crudeoil i cili duhet të konvertohet në Lek me kursin e BoA në datën e vlerësimit. Duke qene se nafta në Shqipëri është e një cilësie më të ulët, çmimi është 25%-50% më i ulët se i BrentCrudeOil. Mund të supozohet një vlerë mesatare prej 25% më e ulët.
<b>Gaz natyror</b>	Vendimi ERE mbi tarifat	<a href="https://ere.gov.al/sq/tarifat/tarifat-dhe-cmimet">https://ere.gov.al/sq/tarifat/tarifat-dhe-cmimet</a>	
<b>Bitum</b>	Miratimi i vlerave referuese sipas normativave teknologjike të produkteve që përdorin minerale nga komisionit të posaçëm mbi rentën minerale		
<b>Ranor Bituminoz</b>	Miratimi i vlerave referuese sipas normativave teknologjike të produkteve që përdorin minerale nga komisionit adhoc mbi rentën minerale		
<b>Qymyr</b>	Miratimi i vlerave referuese sipas normativave teknologjike të produkteve që përdorin minerale nga komisionit adhoc mbi rentën minerale		

**Burimi:** GrantThornton

Në vijim të gjetjes së çmimeve referencë do të përlogaritet vlera e aktivitet monetar si në vijim:

1. Për naftën, gazin natyror, qymyrin, ranorin bituminoz, bitumin: Çmim\* sasia

Në lidhje me energjinë fotovoltaike, në bazë të rekomandimeve të SKME-ve, për këtë lloj energjie përlogaritët vetëm fluksi monetar vjetor dhe jo aktivi monetar. Fluksi monetar vjetor përlogaritët si:

Fluksi vjetor = Sasia e prodhuar e energjisë \* Çmim \* sipërfaqja e paneleve\* % e fitimit në raport me prodhimin

Në sheet "BE\_1" bashkitë në të cilat prodhohet energji nga Hidrocentralet duhet të raportojnë të dhëna në lidhje me vlerën e energjisë së prodhuar si në figurën e mëposhtme:

Nr	Kompania	Emri i HEC	Lumi	Fuqia e Instaluar (kWh)	Prodhimi vjetor (kW) - Në vitin 2021	Vlera e energjisë së prodhuar nga HEC-et në 2021 në ALL	Vlera vjetore në ALL
1				2.2	10,502,774	88,223,303	35,289,321
2				6	36,414,562	305,882,317	122,352,927
3				2	29,546,638	248,191,762	99,276,705
4				2	-		-
5				2	-		-
6				2	-		-
7				2	8,913,613	74,874,350	29,949,740
8				2.2	8,907,349	74,821,729	29,928,692
9				2	2,180,825	18,318,927	7,327,571
10				2	16,224,316	136,284,255	54,513,702
<b>Total</b>				<b>25</b>	<b>112,690,077</b>	<b>946,596,643</b>	<b>378,638,657</b>

Për arsye konfidencialiteti të dhënat në kolonat "B" deri në "E" nuk janë paraqitur në figurën e mësipërme, megjithatë këto të dhëna duhet të raportohen nga bashkia. Në linjë me kërkesat e SKME-ve edhe për energjinë e prodhuar nga HEC-et do të raportohet vetëm fluksi monetar vjetor i cili do të përlogaritët si:

Fluksi monetar vjetor = vlera e prodhuar e energjisë nga HEC\* përqindja e fitimit bazuar në vlerën e prodhuar

ku, % e fitimit rekomandohet të jetë 40% e vlerës së prodhuar. Ky fitimi i supozuar nuk duhet të ngatërrohet me tarifën koncesionare, zakonisht prej 7% të energjisë së prodhuar që i shkon Autoritetit Kontraktues, në marrëveshjet koncesionare ekzistuese, dhe me taksat dhe tarifat vendore që secila shoqëri detyrohet të paguajë.

Në sheet "BE\_2" bashkia raporton të dhëna në lidhje me energjinë e prodhuar nga biomasa. Të dhënat duhet të jenë të mjaftueshme në mënyrë që të arrihet të gjenden ndryshimet neto në rezerva dhe rezerva

mbyllëse sipas llojit të burimit të drurit:

	Rezerva fillestare MP	Antja natyrale MP	Riklasifikimet	Totali i shtesave	Pakimi MP	Mbajtjet e prera	Humbjet natyrale dhe nga katastrofat dhe riklasifikimet	Humbje natyrale	Humbje nga katastrofat dhe të tjera	Riklasifikimet	Totali i reduktimeve
Uaji i burimeve të drurit											
Dru hator, pishë, brethi	55,891	4,000	59,891	4,000							
Dru fitor, dyshiqe, perrall	-	-	10,105	6,105							
Dru të tjera shkurra, mara, shqopë, shkozë	344,109	6,105	340,109	0							
<b>Total</b>	<b>400,000</b>	<b>10,105</b>	<b>410,105</b>	<b>10,105</b>							

Në bazë të këtyre të dhënave, llogariten:

1. Ndryshimet neto ne rezerva = Shtesa – totalin e reduktimeve
2. Rezerva mbyllëse = Rezerva fillestare + ndryshimet neto ne rezerva

Fluksi vjetor i energjisë së gjeneruar nga biomasa përlogaritet si ndryshimet neto në rezerva shumëzuar me çmimin referencë sipas burimit të drurit bazuar në Vendimin Nr. 1064, datë 22.12.2010, "Për disa ndryshime në vendimin nr. 391, datë 21.6.2006 të Këshillit të Ministrave "Për përcaktimin e tarifave në sektorin e pyjeve dhe të kullotave".

Q38 =E38\*O38

	Rezerva fillestare MP	Antja natyrale MP	Çmimi mesatar AL	Riklasifikimet	Totali i shtesave	Pakimi MP	Ndryshimet neto ne rezerva	Rezerva mbyllëse	Fluksi vjetor GT
Uaji i burimeve të drurit									
Dru hator, pishë, brethi	55,891	4,000	2,833	59,891	4,000		4,000	59,891	11,333,333
Dru fitor, dyshiqe, perrall	-	-	2,775	10,105	6,105		6,105	6,105	16,941,375
Dru të tjera shkurra, mara, shqopë, shkozë	344,109	6,105	500	340,109	0		0	340,109	-
<b>Total</b>	<b>400,000</b>	<b>10,105</b>		<b>410,105</b>	<b>10,105</b>		<b>10,105</b>	<b>406,105</b>	<b>28,274,708</b>

Edhe për energjinë e prodhuar nga biomasa llogaritet vetëm fluksi monetar vjetor. Nëse në Bashki ekzistojnë shoqëri që shfrytëzojnë burimet pyjore, bashkia duhet të përlogarisim flukset monetare vjetore dhe vlerën e aktivitet monetar nga Aktivitet Pyjor sipas Shoqërive.

Fillimisht Bashkia plotëson të dhënat në kolonat "B" deri "H".

Më pas, për vlerësimin e fluksit monetar vjetor, llogaritentë ardhurat qëgjeneronbashkia nga ky aktivitet. Rekomandohet të konsiderohet që të ardhurat qëgjeneronbashkia janë 40% e shitjeve.

Pra, llogaria nga shitja për bashkinë = llogaria nga shitja \* 40%

Përfitimet nga Aktivitet Pyjor sipas Shoqërive										
Nr	Kompania	Uloji Aktivitetit	Nr. Punonjësve	Kontribute Vjetore	Përfitima tjera (Mbjellje)	Ulogaria nga shitjet (Leke)	Ulogaria nga shitjet per Bashkinë	PV e fluksave vjetore (GGM)		
13	1	Bime edicionae			0	176,400	70,560	1,028,586		
14	2	Perpunim uji			0	70,081	28,032	408,641		
15	3	Qira Perdorimi			0	75,600	30,240	440,823		
16	4	Qira Perdorimi			0	120,000	48,000	699,718		
17	5	Qira Perdorimi			0	372,000	148,800	2,169,127		
18	6	Qira Perdorimi			0	192,330	76,932	1,121,474		
19	7	Qira Perdorimi			0	20,675	8,270	120,556		
20	8	Qira Perdorimi			0	75,000	30,000	437,324		
21	9	Qira Perdorimi			0	50,000	20,000	291,549		
22	10	Qira Perdorimi			0	140,000	56,000	816,338		
23	<b>SHUMA</b>						<b>1,292,086</b>	<b>516,834</b>	<b>7,534,135</b>	

Për të vlerësuar aktivin monetar, duhet të përdoret modeli GGM sipas formulës:

$$\text{Vlera e aktivit monetar} = \frac{(\text{Fluksi vjetor} * (1 + \text{normën e rritjes}))}{(\text{norma e skontimit} - \text{norma e rritjes})}$$

Ku, fluksi vjetor = Llogaria nga shitjet për bashkinë

Norma e rritjes = këshillohet të konsiderohet norma e parashikuar e inflacionit në Shqipëri e cila publikohet nga IMF<sup>12</sup>.

Norma e skontimit = Kosto e kapitalit të vet për aktivitetin e industrisë në Shqipëri ( $K_e$ ) =  $K_{e \text{ e aktiviteti e industrisë në vendet e zhvilluara}} + \text{CRP}_{\text{Shqipëri}}$

Ashtu siç është evidentuar edhe në seksionin e mësipërm CRP e Shqipërisë dhe Kosto e kapitalit të vet për aktivitetin e industrisë për të cilën përdoren këto hapësira me qira në vendet e zhvilluara gjenden në databasë e publikuar nga Damodaran.

Nr	Kompania	Lloji Aktivitetit	Nr. Punonjese	Kontribute Vjetore	Perfitime tjera (Mbjelje)	Llogaria nga shitjet (Leka)	Llogaria nga shitjet per Bashkine	PV e flukseve vjetore (GGM)
1		Bime edicinale			0	176,400	70,560	1,028,586
2		Perpunim uji			0	70,081	28,032	408,641
3		Qira Perdorimi			0	75,600	30,240	440,823
4		Qira Perdorimi			0	120,000	48,000	699,718
5		Qira Perdorimi			0	372,000	148,800	2,169,127
6		Qira Perdorimi			0	192,330	76,932	1,121,474
7		Qira Perdorimi			0	20,675	8,270	120,556
8		Qira Perdorimi			0	75,000	30,000	437,324
9		Qira Perdorimi			0	50,000	20,000	291,549
10		Qira Perdorimi			0	140,000	56,000	816,338
	<b>SHUMA</b>					<b>1,292,086</b>	<b>516,834</b>	<b>7,534,135</b>

## 4.3 Llogaritja e fluksit monetar vjetor dhe aktivitet monetar të burimeve ujore

Bashkia duhet të raportojë të dhënat në lidhje me **burimet e saj ujore**, sipërfaqësore dhe nëntokësore në tabela specifike të detajuara dhe përmbledhëse në sheet "BU\_1". Për llogaritjet realizohen në bazë të të dhënave të raportuar në tabelat përmbledhëse, ku përcaktohet lloji i burimit (p.sh. liqen, rezervuar, lumenj, akuifer etj.), sasia ujore që gjenerohet në to, përdorimin dhe shfrytëzimi i këtyre burimeve:

<sup>12</sup> <https://www.imf.org/en/Countries/ALB>



	A	B	C	D
22				
23	<b>Permbledhese</b>			
24	<b>Ujera Sipërfaqësore</b>			
25	<b>Nr.</b>	<b>Lloji</b>	<b>Njesia Matese (m2)</b>	<b>Sasia (0000/m3)</b>
26	1		125	1055
27	2		94	1000
28	3		63	500
29	4		60	696
30	5		81	513
31	6		201	504
32	7		9	142
33	8		137	1100
34	9		4	210
35	10		7	530
36	11		55	205
37	12		97	450
38	13		10	210
39	14		28	200
40	15			60
41	16		<b>971</b>	<b>7375</b>
42	3			
43	4			
44		<b>Total</b>		

Supozohet që burimet ujore sipërfaqësore do të përdoren vetëm për vaditje.

	A	B	D	E	F	G
74	<b>Resurset dinamike të UN dhe përdorimi i tyre për furnizim me ujë të pijshëm</b>					
75						
76	<b>Akuiferët</b>	<b>Resurset dinamike të UN, m3/s</b>	<b>Shfrytëzimi i UN m3/s</b>	<b>Përdorimi</b>	<b>m3/vit</b>	
77	Akuiferi i poroz	0.05	0.02	Per uje komunal	630,720	
78	Akuiferi poro-irarje	0.07	0.07	Furnizin me uje te pijshem	2,207,520	
79	Akuiferi Carjesh	0.1	0.1	Furnizin me uje te pijshem	3,153,600	
80	Akuiferi karstik	3.15	0.57	Furnizin me uje te pijshem	17,975,520	
81	Jo akuifere	0.07	0.05	Furnizin me uje te pijshem	1,576,800	
82	<b>Total</b>	<b>3.44</b>	<b>0.74</b>		<b>25,544,160</b>	

Për të përllogaritur fluksin monetar vjetor dhe aktivin monetar nga burimet ujore sipërfaqësore, duhet të përcaktohet çmimi referencë për përdorimin e ujërave për ujitje në bujqësi. Rekomandohet që si çmim referencë të përdoren të dhënat e publikuara në VKM nr. 662, datë 21.9.2016. Si rrjedhojë, vlera e fluksit vjetor do të llogaritet si:

Sasi\* Çmimi referencë. Për të përllogaritur vlerën e aktivitet monetar nga burimet ujore sipërfaqësore, do të përdoret modeli GGM:

$$\text{Vlera e aktivitet monetar} = \frac{(\text{Fluksi vjetor} * (1 + \text{normën e rritjes}))}{(\text{norma e skontimit} - \text{norma e rritjes})}$$

Ku, fluksi vjetor = Sasi \* Çmimi referencë

Norma e rritjes = këshillohet të konsiderohet norma e parashikuar e inflacionit në Shqipëri e cila publikohet

nga IMF<sup>13</sup>.

Norma e skontimit = Kosto e kapitalit të vet për investime në fushën e shërbimeve utilitare (ujë) në Shqipëri  
 $(K_e) = K_{e \text{ për investime në fushën e shërbimeve utilitare (ujë) në vendet e zhvilluara}} + CRP_{\text{Shqipëri}}$

Ashtu siç është evidentuar edhe në seksionin e mësipërm CRP e Shqipërisë dhe Kosto e kapitalit të vet për investime në fushën e shërbimeve utilitare (ujë) në vendet e zhvilluara gjenden në databasë<sup>137</sup> e publikuar nga Damodaran.

Kosto e kapitalit në vendet e zhvilluara

No. ujit	Niveli Mjetor (m3)	Tarifa (2000/lek)	Udhëzues për vlerësim sipas Burimeve (2000/lek)	Vlera totale sipas Burimeve	Udhëzues sipas VKM (2000/lek)	Vlera e shërbimit sipas VKM
26	120	2000	30	216,000,000	2.0	28,875,000
27	30	2000	30	600,000,000	2.0	20,000,000
28	60	600	30	360,000,000	2.0	12,000,000
29	60	600	30	360,000,000	2.0	12,000,000
30	30	110	30	330,000,000	2.0	11,000,000
31	200	600	30	120,000,000	2.0	12,000,000
32	3	110	30	330,000,000	2.0	9,900,000
33	100	1100	30	110,000,000	2.0	11,000,000
34	0	110	30	0	2.0	0
35	0	600	30	0	2.0	0
36	60	600	30	360,000,000	2.0	12,000,000
37	30	600	30	180,000,000	2.0	11,350,000
38	10	110	30	110,000,000	2.0	5,750,000
39	20	200	30	400,000,000	2.0	8,000,000
40	0	60	30	0	2.0	0
41	0	0	30	0	2.0	0
42	0	0	30	0	2.0	0
43	0	0	30	0	2.0	0
44	0	0	30	0	2.0	0
45	0	0	30	0	2.0	0
46	0	0	30	0	2.0	0
47	0	0	30	0	2.0	0
48	0	0	30	0	2.0	0
49	0	0	30	0	2.0	0
50	0	0	30	0	2.0	0
51	0	0	30	0	2.0	0
52	0	0	30	0	2.0	0
53	0	0	30	0	2.0	0
54	0	0	30	0	2.0	0
55	0	0	30	0	2.0	0
56	0	0	30	0	2.0	0
57	0	0	30	0	2.0	0
58	0	0	30	0	2.0	0
59	0	0	30	0	2.0	0
60	0	0	30	0	2.0	0
61	0	0	30	0	2.0	0
62	0	0	30	0	2.0	0
63	0	0	30	0	2.0	0
64	0	0	30	0	2.0	0
65	0	0	30	0	2.0	0
66	0	0	30	0	2.0	0
67	0	0	30	0	2.0	0
68	0	0	30	0	2.0	0
69	0	0	30	0	2.0	0
70	0	0	30	0	2.0	0
71	0	0	30	0	2.0	0
72	0	0	30	0	2.0	0
73	0	0	30	0	2.0	0
74	0	0	30	0	2.0	0
75	0	0	30	0	2.0	0
76	0	0	30	0	2.0	0
77	0	0	30	0	2.0	0
78	0	0	30	0	2.0	0
79	0	0	30	0	2.0	0
80	0	0	30	0	2.0	0
81	0	0	30	0	2.0	0
82	0	0	30	0	2.0	0
83	0	0	30	0	2.0	0
84	0	0	30	0	2.0	0
85	0	0	30	0	2.0	0
86	0	0	30	0	2.0	0
87	0	0	30	0	2.0	0
88	0	0	30	0	2.0	0
89	0	0	30	0	2.0	0
90	0	0	30	0	2.0	0
91	0	0	30	0	2.0	0
92	0	0	30	0	2.0	0
93	0	0	30	0	2.0	0
94	0	0	30	0	2.0	0
95	0	0	30	0	2.0	0
96	0	0	30	0	2.0	0
97	0	0	30	0	2.0	0
98	0	0	30	0	2.0	0
99	0	0	30	0	2.0	0
100	0	0	30	0	2.0	0

Për vlerësimin e flukseve monetare vjetore dhe aktivitet monetar të gjeneruar nga burimet ujore nëntokësore, fillimisht do të përcaktohet çmimi i tyre në bazë të përdorimit. Nëse këto burime përdoren për ujitje në bujqësi, si çmim referencë rekomandohet të përdoret çmimi i përcaktuar në VKM nr. 662, datë 21.9.2016, ndërsa nëse përdoren për furnizim për ujë të pijshëm atëherë rekomandohet të përdoren çmimet e publikuara nga SHUK përkatëse. Duke qenë se tarifat e publikuara janë të ndryshme për kategori të ndryshme klientësh, rekomandohet që në llogaritje të përdoret një mesatare e këtyre tarifave si në shembullin e mëposhtëm:

**Tabela 2** Tarifat e përdorimit të ujit të pijshëm

Burimi: SHUK

Tarifat SHUK	Tarifa lek/m3
Klientë familjarë	30
Klientë publik	80
Klientë privatë	100
Mesatarja	70

<sup>13</sup> <https://www.imf.org/en/Countries/ALB>

Gjithashtu, duhet të realizohen parashikime në lidhje me përdorimin e ujit të pijshëm. Rekomandohet që të përdoret supozimi që uji përdoret 24 orë në ditë dhe 365 ditë të vitit. Në tabelën e mëposhtme paraqitet një përlogaritje e vlerës totale për një nga burimet nëntokësore:

Akulli	Resursat dinamik të UJ-it (m <sup>3</sup> /s)	Shtytëzimi i UJ-it (m <sup>3</sup> /s)	Përbërja	Çmimi për vëllim (Leka/m <sup>3</sup> )	Çmimi për ujë të pijshëm (Leka/m <sup>3</sup> )	Vlera Totale
Akulli i poros	0.05	0.02	Per uje orizontal	2.5	6307200	1,576,800
Akulli poro-lirije	0.07	0.07	Furnizime uje te pijshem		70	154,526,400
Akulli Carjesh	0.1	0.1	Furnizime uje te pijshem		70	200,792,000
Akulli karstik	0.15	0.37	Furnizime uje te pijshem		70	1,758,384,000.00
Ujë akullor	0.07	0.05	Furnizime uje te pijshem		70	110,376,000.00
<b>Total</b>	<b>0.44</b>	<b>0.76</b>				<b>1,745,517,600</b>

Supozimet	
Përdorimi ditë (orë)	24
Përdorimi vjetor (ditë)	365

Llogaritja e aktivitetit monetar nga burimet ujore nëntokësore, realizohet në të njëjtën mënyrë si për burimet ujore sipërfaqësore, pra përmes modelit GGM.

## 4.4 Llogaritja e fluksit monetar vjetor dhe aktivitetit monetar të burimeve tokësore

Bashkia raporton në sheet "BT\_1" të dhënat në lidhje me burimet e saj tokësore dhe specifikisht:

1. Llogaria e aktiveve fizike të pylltarisë;
2. Prodhimin e karbonit;
3. Përdorimin e tokave;
4. Klasifikimi i tokave.

Të dhënat e raportuar nga bashkia në kolonat "B" deri "J" në tabelën "Llogaria e aktiveve fizike të pylltarisë" do të përdoren për të llogaritur fluksin monetar vjetor dhe vlerën e aktivitetit monetar për përdorimin e pyjeve të bashkisë për lëndë drusore. Si çmim referencë rekomandohet të përdoren çmimet aktuale të tregut të cilat këshillohet të mesatarizohen mes llojeve të ndryshme të pyllit.

Apsia Mjeshore	Rezerva Shtetore	Shtesat ne rezervat	Pobesimesat ne rezervat	Ndryshimet ne rezervat	Rezerva uje/faqe	Fluksi vjetor Ha	Rezerva uje/faqe 25a	Vlera Fluksi vjetor	Vlera Shtetit mjeshore
Shpejtësi i rritjes	400,000	4,000			404,000			8,080,000	808,000,000
Shpejtësi i rritjes				6,100				12,200,000	122,000,000
Tëra të përfshirura	400,000	10,100			414,100			20,280,000	930,000,000

Vlera e fluksit vjetor llogaritet si shtimi në rezerva \* çmimin referencë.

Për sa i përket vlerës së aktivitetit monetar, ajo do të llogaritet si rezerva mbyllëse \* çmimin referencë. Nëse

vlerësojmë përdorimin për sekuestrim karboni të pyjeve, Bashkia duhet të raportojë të dhënat në kolonat "B" deri "G" në tabelën e mëposhtme:

Nr.	Lloji	Lloji Burimeve Pyjore	Njësia Matëse	Burimi Info	Carbon per Ha/Kg	Carbon ne toke per Ha/Kg	Emission credit value (Leq/Ton)	Carbon sequestration (Leq/Ton)	Vlera nese prodhim karboni	Vlera nese sekuestrim karboni
16		28,389	m3		6,000		9,222	7,038	543,11,998	411,909,309
17	3	1,777	m3	Ha						
18	2	1,328	m3							
19	3	6,711	m3							
20	4	18,009	m3							
21	5	844	m3							
22	6	Zona te mbrojtura	m3							
23		<b>TOTAL</b>				<b>6,000</b>			<b>543,11,998</b>	<b>411,909,309</b>

Nëse bashkia nuk disponon të dhëna në lidhje me Karbon për Ha/Kg atëherë bazuar në studime të ndryshme rekomandohet të një sasi mesatare karboni prej 6,000 kg/Ha.

Rekomandohet që për çmimin për njësi për prodhim karboni bashkia të bazohet në përlogaritjet e Fondit Monetar Ndërkombëtar (FMN-së) ndërsa për çmimin për sekuestrim karboni të bazohet në publikimin e Keneth Richards dhe Robert Stanvins – "The costof US forest based carbon sequestration" dhe këto çmime duhet të konvertohen në monedhën vendase me kursin zyrtar të këmbimit të publikuar nga Banka e Shqipërisë në datën e përlogaritjes së flukseve monetare.

Si rrjedhojë vlera e fluksit vjetor monetar do të llogaritet si:

Fluksi monetar vjetor = sipërfaqja e mbjellë me bimësi pyjore \* Karbon Ha/Kg \* Çmimi në monedhën e huaj \* kursi zyrtar i këmbimit

Vlera e aktivitet monetar nga sekuestrimi i karbonit do të vlerësohet përsëri përmes modelit GGM:

$$\text{Vlera e aktivitet monetar} = \frac{(\text{Fluksi vjetor} * (1 + \text{normën e rritjes}))}{(\text{norma e skontimit} - \text{norma e rritjes})}$$

Ku, fluksi vjetor = sipërfaqja e mbjellë me bimësi pyjore \* Karbon Ha/Kg \* Çmimi në monedhën e huaj \* kursi zyrtar i këmbimit

Norma e rritjes = këshillohet të konsiderohet norma e parashikuar e inflacionit në Shqipëri e cila publikohet nga IMF<sup>14</sup>.

Norma e skontimit = Kosto e kapitalit të vet për investime në fushën mjedisit në Shqipëri ( $K_e$ ) =  $K_{e \text{ për investime}}$  në fushën e mjedisit në vendet e zhvilluara + CRP Shqipëri

Ashtu siç është evidentuar edhe në seksionin e mësipërm CRP e Shqipërisë dhe Kosto e kapitalit të vet për investime në fushën e mjedisit në vendet e zhvilluara gjenden në databasë publikuar nga Damodaran.

<sup>14</sup> <https://www.imf.org/en/Countries/ALB>

19	Industry Name	Number of Firms	Beta	Cost of Equity	E/(D+E)	Std Dev in Stock	Cost of Debt	Tax Rate	After-tax Cost of Debt	B/(D+E)	Cost of Capital	Cost of Capital (Real Currency)
51	Environmental & Waste Services	183	1.00	14.44%	58.93%	34.85%	8.16%	13.87%	8.18%	41.07%	11.05%	18.81%

Nr	Lloji	Ullj Bujesore Pyjore	Njësia Mësim	Bashkia	Carbon per ton/kg	Emisioni kredit value (Lok/Ton)	Carbon sequestration (Lok/Ton)	Vlera nëse prodhim karboni	Vlera nëse sekuestrohet karboni	
1	Pyje kultiva	28,389	m <sup>2</sup>	Ha	9.976	6,000	9,222	7,028	543,117,898	413,909,309
2	Trangjshite	1,770	m <sup>2</sup>	Ha						
3	Cungjshite	1,326	m <sup>2</sup>							
4	Shkurra	6,711	m <sup>2</sup>							
5	Kullota	18,008	m <sup>2</sup>							
6	Ta jara	344	m <sup>2</sup>							
7	Zemra improdutive	-	m <sup>2</sup>							
	<b>TOTAL</b>	<b>28,389</b>	<b>28,389</b>		<b>6,000</b>			<b>543,117,898</b>	<b>413,909,309</b>	

Numri i tokave	3,288	Numri i përdorimeve të ndryshme	1,000
Numri i tokave të përdorimit	14,932	Numri i tokave të përdorimit	1,000
Numri i tokave të përdorimit	7,710	Numri i tokave të përdorimit	1,000
Numri i tokave të përdorimit	22,234	Numri i tokave të përdorimit	1,000
<b>Abatimi monetar</b>	<b>2,294,046,000</b>		

Sipërfaqet pyjore të bashkisë mund të përdoren edhe për dhënie me qira për përdorime të ndryshme. Rekomandohet që përllogaritjet e vlerës së tokave për dhënie me qira, të bazohen në 3 përdorime të mundshme të tyre:

- Për mbarështimin e florës së egër dhe kultivimin e bimëve të ndryshme;
- Për mbarështimin e faunës së egër dhe gjahut;
- Për qëllime pushimi, argëtimi, shëndetësore, shoqërore dhe për veprimtari turistike kampingje (kënde lodrash, mjedise sportive, çlodhëse etj.)

Për të realizuar këtë vlerësim, bashkia duhet të raportojë të dhënat në lidhje me përdorimin e tokës dhe sipërfaqet përkatës.

26	Nr	Përdorimi i Tokës sipas NIA	Total Bashkia	Nj/Ad 1	Nj/Ad 2	Nj/Ad 3	Nj/Ad 4	Nj/Ad 5
27	1	Pyje	10,280	368	611	2,251	1,821	4,236
28	2	Trangjshite						
29	3	Cungjshite						
30	4	Shkurra						
31	5	Kullota	16,741		290	4,587	1,835	8,626
32	6	Sipërfaqe djerr improdutive						
33	7	Toke Bujesore	14,932	747	3,098	3,358	2,006	1,406
34	8	Sipërfaqe Ujore	3,533				1,710	220
35	9	Bimesi pyjore						

Sipërfaqet ujore dhe shkëmbore nuk mund të përdoren për dhënie me qira. Gjithashtu, vlen për tu theksuar fakti, që nëse tokat djerr dhe jo produktive do të gjeneronin fluks monetar vjetor më të lartë në rast se do të përdoren për ndërtimin e paneleve diellore dhe prodhimin e energjisë fotovoltaike atëherë këto tip tokash nuk do të përdoren për dhënie me qira dhe nuk do të përfshihen në llogaritjen e fluksit monetar vjetor.

Si çmime minimale referencë rekomandohet të përdoren çmimet e mesatarizuara sipas llojit të bimësisë pyjore të përcaktuara në VKM 1064, datë 22.12.2010.

Fluksi monetar vjetor do të përllogaritet si:

Fluksi monetar vjetor = Sipërfaqja \* çmimi referencë bazuar në përdorim dhe llojin e bimësisë

Për të përcaktuar vlerën e aktivitetit pyjor për dhënie me qira sipas 3 përdorimeve të ndryshme, duhet të gjendet vlera aktuale e një të përvitshme me afat maturimi 10 vjeçar. Rekomandohet që të përdoret një afat 10-vjeçar pasi sipas studimeve të ndryshme, sipërfaqet me bimësi pyjore duhet të rinovohen çdo 10 vite.

Norma e skontimit për aktivitetin e mbarështimit të florës së egër dhe kultivimin e bimëve të ndryshme si dhe mbarështimin e faunës së egër dhe gjahut do të llogaritet si:

Norma e skontimit = Kosto e kapitalit të vet për investime në fushën e bujqësisë dhe blegtorisë në Shqipëri

$$(K_e) = K_{e \text{ për investime në fushën e bujqësisë dhe blegtorisë në vendet e zhvilluara}} + CRP_{\text{Shqipëri}}$$

Ashtu siç është evidentuar edhe në seksionin e mësipërm CRP e Shqipërisë dhe Kosto e kapitalit të vet për investime në fushën e bujqësisë dhe blegtorisë në vendet e zhvilluara gjenden në databasë e publikuar nga Damodaran.

Kosto e kapitalit në vendet e zhvilluara

Industry Name	Number of Firms	Beta	Cost of Equity	E/(D+E)	Std Dev in Stock	Cost of Debt	Tax Rate	After-tax Cost of Debt	D/(D+E)	Cost of Capital	Cost of Capital (Local Currency)
52 Farming/Agribusiness	296	0.82	11.87%	63.96%	32.44%	8.18%	12.80%	6.18%	36.04%	9.82%	18.52%

Ndërsa norma e skontimit për aktivitetin për qëllime pushimi, argëtimi, shëndetësore, shoqërore dhe për veprimtari turistike kampingje (kënde lodrash, mjedise sportive, çlodhëse etj.) do të llogaritet si:

Norma e skontimit = Kosto e kapitalit të vet për investime në fushën e argëtimit në Shqipëri  $(K_e) = K_{e \text{ për investime në fushën e argëtimit në vendet e zhvilluara}} + CRP_{\text{Shqipëri}}$

Kosto e kapitalit në vendet e zhvilluara

Industry Name	Number of Firms	Beta	Cost of Equity	E/(D+E)	Std Dev in Stock	Cost of Debt	Tax Rate	After-tax Cost of Debt	D/(D+E)	Cost of Capital	Cost of Capital (Local Currency)
50 Entertainment	329	1.28	16.28%	85.19%	40.86%	6.18%	8.99%	6.18%	14.81%	14.77%	23.88%

Në figurën e mëposhtme paraqitet formula që përdoret për përcaktimin e vlerës aktuale të një të përvitshme:

Përdorimi i Tokës sipas NLA	Total Bashkia	Ngjyra Matrise	Tërësi përfaqësojë tërësinë e tokës së përdorur		Përfaqësimi i tokës së përdorur		Përfaqësimi i tokës së përdorur		Përfaqësimi i tokës së përdorur	
			Përfaqësimi i tokës së përdorur	Përfaqësimi i tokës së përdorur	Përfaqësimi i tokës së përdorur	Përfaqësimi i tokës së përdorur	Përfaqësimi i tokës së përdorur	Përfaqësimi i tokës së përdorur		
Pull	22.120/ha		11.000	11.000	11.000	11.000	11.000	11.000	11.000	11.000
Vullnet	3.954/ha		19.770	19.770	19.770	19.770	19.770	19.770	19.770	19.770
Çfarë	110/ha		5.500	5.500	5.500	5.500	5.500	5.500	5.500	5.500
Reproduktive	110/ha		5.500	5.500	5.500	5.500	5.500	5.500	5.500	5.500
Veprimtari	110/ha		5.500	5.500	5.500	5.500	5.500	5.500	5.500	5.500
<b>Total</b>			<b>40.270</b>	<b>40.270</b>	<b>40.270</b>	<b>40.270</b>	<b>40.270</b>	<b>40.270</b>	<b>40.270</b>	<b>40.270</b>
Totali nëse tokat dhe të riprodhuesit do të përdoren për parafund të ditës			<b>40.270</b>	<b>40.270</b>	<b>40.270</b>	<b>40.270</b>	<b>40.270</b>	<b>40.270</b>	<b>40.270</b>	<b>40.270</b>

Nëse Bashkia zotëron toka bujqësore të cilat mund të jepen me qira, atëherë do të nevojitet të përlogaritet vlera e tyre. Bashkia raporton të dhënat në lidhje me bonitetin e tokave dhe sipërfaqen e tyre. Si çmimin minimal indikativ të qirasë sugjerohet të përdoren të dhënat e publikuara në **VKM nr. 373 datë 20.06.2018**.

Si rezultat fluksi monetar vjetor = Sipërfaqja \* vlera vjetore e qirasë sipas VKM

Për sa i përket llogaritjes së vlerës së aktivitet monetar, supozohet që bashkia do të gjenerojë të ardhura të njëjta në përjetësi nga qiraja e këtyre tokave bujqësore, për këtë arsye vlera e aktivitet monetar do të llogaritet si vlera aktuale e një të përvitshme. Norma e skontimit në rastin e tokave bujqësore që jepen me qira, konsiderohet norma e tyre e kapitalizimit e cila publikohet nga faqe te ndryshme web.<sup>15</sup> Duke qenë se toka me bonitet të ndryshëm shfaqin rrezik të ndryshëm, rekomandohet që norma e skontimit në bazë të kategorisë së tokës të ndryshojë. Sa më e ulët të jetë cilësia e tokës aq më e lartë duhet të jetë norma e skontimit që do të përdoret. Si referencë, ju lutem referojuni shembullit të mëposhtëm:

**Tabela 3** Norma e kapitalizimit të tokave bujqësore sipas kategorisë

Kategoria e bonitetit të tokës	Norma e skontimit
Kategoria III	3%
Kategoria IV	3.5%
Kategoria V	4%
Kategoria VI	5%
Kategoria VII	7%

Në figurën e mëposhtme paraqitet llogaritja e vlerës aktuale të një të përvitshme:

KLASIFIKIMI I TOKAVE	Sipërfaqe Ha	Vlera e qease ne vit Lel/ha	Totali vjetor i qerases	Vlera aktuale e skontuar
Kategoria IV	247	12,500	3,087,500	88,214,286
Kategoria V	4,646	9,500	44,137,000	1,103,425,000
Kategoria VI	3,085	7,500	23,137,500	462,750,000
Kategoria VII	214	7,500	1,605,000	22,928,571
<b>Bashkia Mat Total/mesatare</b>	<b>8,192</b>	<b>9,250</b>	<b>71,967,000</b>	<b>1,677,317,857</b>

Supozime	
Kategoria III	3%
Kategoria IV	3.5%
Kategoria V	4%
Kategoria VI	5%
Kategoria VII	7%

Në Sheet "BT\_2" Bashkia raporton të dhënat në lidhje me llogarinë a e aktiveve për bagëtinë, sipërfaqen, rendimentin dhe prodhimin e kulturave të arave si dhe të dhëna për pemëtarinë. Në figurat në vijim paraqiten shembuj të të dhënave që duhen plotësuar në lidhje me prodhimin bujqësor dhe blegtoral:

SIPËRFAQJA RENDIMENTI DHE PRODHIMI I KULTURAVE TE ARAVE							
Nr	Emërtimi	Sipërfaqe Ha	Rend. Kv/Ha	Prodhimi në Ton		Cmimi (Lek/Kg) sipas bashkitë	Vlera (lek) sipas bashkitë
				Kulturë e I	I+II+ Bashkë-shprehëse		
100	<b>A Dritëza buke gjithë I</b>	260	75	195		67.5	112,125,000
101	1. Grurë	148	40	59.2			32,560,000
104	2. Mjës	112	118	128.2			73,920,000
105	3. Tërket	2	25	0.5			17,500
106	4. Ebu	12	42	5.04			151,200
107	5. Tapis	176	30	52.8			1,470,000
108	<b>B Perime gjithësi</b>	412	1256	3363.9			
109	<b>I Perime fashë</b>	411.8	736	3353.9			
110	1. Perime të sjesa	289	300	86.7		80	78,030,000
111	2. Perime të buta	47	16	75.2		180	13,536,000
112	3. Bostane	76	420	3192		25	7,980,000
113	<b>II Seera</b>	0.2	500	10		110	110,000
114	<b>C Patate</b>	13	400	780		45	16,100,000
115	<b>D Fazole direkte</b>	15	14	21		220	4,620,000
116	Nga kjo: Pllagi						
117	Fazole bashkëshprehëse						
118	<b>E Kultura industriale</b>	1.5	14	2.1			
119	1. Dëborë	1.5	14	2.1		300	6,300,000
120	2. Lubërdë						
121	3. Pambardhësi						
122	4. Sojë						
123	<b>G Bimë Medicinale</b>						

Aktiviteti	Prodhimi	Rezerva identifikuar	nga të cilat është përdorur për prodhim organik	Treguesi i kualitetit të tokës	Përdorimi i ujit të ujërave të zeza	Uji i regjistruar si ujë ujë burimesh ujë të rinovueshme
Agrikultura						
Kultura bujqësore						
Dritëza buke gjithësi	5727.6 Ton			IV V VI VII		600 000m3
Perime gjithësi	11776 Ton					
Dru Frutore	1804 Ton			IV V VI VII		133 000 m3
Rritja e bagetive	Ton	Korri				
Gedhe për qumësht	14720 Ton	6400			30	
Gedhe për mish	1408 Ton	6400			550	
Dede për qumësht	769 Ton	14800			100	
Dede për mish	348.8 Ton	14800			550	
Dru për qumësht	1308 Ton	12000			90	
Dru për mish	252 Ton	12000			550	
Derra	275.5 Ton	2900			600	
Kuaj		500			75000	
Mushka		300			75000	
Gomar		400			25000	
Shpend për mish	92.8 ton	56000			1250	
Shpend për vezë	5700 kokrra	56000			30	
Bete	41.6 Ton	5200			1200	
Aktivitet tjetër agrikulor						
<b>Totali i aktivitetëve agrikulorë</b>						
Pylitja						
Prerjet e pemëve						
Aktiviteti i tjerë të pylitjes						

### Llogaria e aktiveve për bagetive

	Shtesat në atarë		Përdorimi në atarë							
	Rezerva identifikuar	Rritja e bagetive	Shtesat në total	Tërësia e bagetive	Elapset e atarëve	Përdorimi në total	Përdorimi në total	Shtesat në total	Rezerva në total	
Lloji i bagetive gjithë	7000	0	6000	6000	12000	5000		5500	500	7500
Dede	14800	0	14800	14800	29600	12000		14000	800	15600
Dru	12000	0	12000	12000	24000	4000		5000	7000	18000
Totali i këtyre llojeve	26800	0	32800	32800	65600	23000		24500	8300	35900
Derra	4900	0	2000	2400	4800	1300		3000	400	2800
Pula	48000	0	48000	48000	96000				48000	
Kuaj										
Pula										
Përdorimi dhe shpenjat në total										
Totali i shpenjave të tjerë										



Në vijim të raportimit të sasive të prodhuara të frutave/perimeve vlera e fluksit monetar do të llogaritet bazuar në çmimet referencë në tregjet në vend. Si çmime referencë mund të përdoren çmimet e publikuara nga Tregu i Lushnjës/Divjakës.

Për lehtësi të përcaktimit të vlerës së fluksit monetar, këshillohet që të dhënat në lidhje me fruta/perimet të raportohen të grupuara si në figurën e mëposhtme:

	M	O	P	Q	R	S
3						
		<b>Emërtimi</b>	<b>Sipërf Ha</b>	<b>Rend Kv/Ha</b>	<b>Prodhimi ne Ton</b>	<b>Vlera (Lek)</b>
4		Drithra buke	260	75	195	31,616,300
5		Perime gjithsej	412	1,236	3,364	99,656,000
6		Patate	13	600	780	39,000,000
7		Fasule direkte	15	14	21	3,156,000
8		Kultura industriale	2	14	2	525,000
9		Bim Medicinale	-	-	-	-
10		Foragjere te njoma	735	1,300	108,750	3,693,000,000
11		Peme frutore			1,804	232,650,000
12		Ullinj (gjithsej)			-	-
13		Agrume(gjithsej)			-	-
14		Rrush(gjithsej)			1,200	72,000,000
15		<b>Total</b>				<b>4,171,597,300</b>
16						

Për sa i përket vlerësimit të produkteve blegtorale sipas kontabilitetit të SKME-ve, qasja për matjen e vlerës në blegtori është kryesisht nëpërmjet matjes dhe vlerësimit të produktit blegtoral duke aplikuar çmimet aktuale në tregjet agroblegtorale në vend. Gjithashtu duhet të realizohet një supozim në lidhje me përqindjen e kostos në raport me shitjet e gjeneruara. Në shembullin e mëposhtëm është supozuar që fitimi përfaqëson 40% të shitjeve:

lek/kg ose					
5	Bagetia	Ton	Krerë	cmimi i zevendesimit	Vlera ne LeK
6	Gjedhe per qumesht	14,720	6,400	30	176,640,000
7	Gjedhe per mish*	1,408	6,400	550	309,760,000
8	Dele Per Qumesht	769	14,800	100	30,760,000
9	Dele Per Mish*	349	14,800	550	76,736,000
10	Dhi per Qumesht	1,308	12,000	50	26,160,000
11	Dhi per Mish*	252	12,000	550	55,440,000
12	Derra	276	2,900	600	66,120,000
13	Shpend per mish	93	56,000	1,250	46,400,000
14	Shpend per veze	5,760	56,000	30	69,120,000
15	Blete	42	5,200	1,200	19,968,000
16	<b>Total fluksi vjetor</b>				<b>877,104,000</b>
17					

Për të përcaktuar vlerën e aktivitetit monetar do të përdoret përsëri metoda e GGM për ato lloji bagëties nga të cilat prodhohen produkte blegtorale:

$$\text{Vlera e aktivitetit monetar} = \frac{(\text{Fluksi vjetor} * (1 + \text{normën e rritjes}))}{(\text{norma e skontimit} - \text{norma e rritjes})}$$

Ku, Norma e rritjes = këshillohet të konsiderohet norma e parashikuar e inflacionit në Shqipëri e cila publikohet nga IMF<sup>16</sup>

Norma e skontimit = Kosto e kapitalit të vet për investime në fushën e bujqësisë dhe blegtorisë në Shqipëri

$$(K_e) = K_{e \text{ për investime në fushën e bujqësisë dhe blegtorisë në vendet e zhvilluara}} + \text{CRP}_{\text{Shqipëri}}$$

Ashtu siç është evidentuar edhe në seksionin e mësipërm CRP e Shqipërisë dhe Kosto e kapitalit të vet për investime në fushën e bujqësisë dhe blegtorisë në vendet e zhvilluara gjenden në data basë e publikuar nga Damodaran.

Kosto e kapitalit në vendet e zhvilluara

Industry Name	Number of Firms	Beta	Cost of Equity	EV/E	Std Dev in Size	Cost of Debt	Tax Rate	After-tax Cost of Debt	D/(D+E)	Cost of Capital	Cost of Capital (Global Commercial)
52 Farming/Aquaculture	290	0.82	11.87%	63.96%	12.44%	8.18%	12.80%	8.18%	96.04%	9.82%	18.52%

Për ato aktive blegtorale nga të cilat nuk gjenerohen produkte blegtorale (si p.sh. kuajt, mushka, gomari etj.), vlera e stokut do të llogaritet si sasia e krerëve shumëzuar me çmimin e tyre në tregjet vendase. Gjithashtu, duhet të realizohet një supozim se sa për qind e krerëve do të përdoren për të prodhuar produkte blegtorale dhe sa do të shiten si krerë. Në llogaritjet në tabelën e mëposhtme është supozuar një ndarje 50%/50%.

Bagetia	Ton	Krerë	cmimi i zëvendësimit	Vlera në LeK	PV
Gjedhe për qumësht	14,720	6,400	30	176,640,000	1,132,728,625
Gjedhe për mish*	1,408	6,400	550	309,760,000	1,986,379,182
Dele Për Qumësht	769	14,800	100	30,760,000	197,252,788
Dele Për Mish*	349	14,800	550	76,736,000	492,080,297
Dhi për Qumësht	1,308	12,000	50	26,160,000	167,754,647
Dhi për Mish*	252	12,000	550	55,440,000	355,516,729
Derra	276	2,900	600	66,120,000	424,003,717
Shpend për mish	93	56,000	1,250	46,400,000	297,546,468
Shpend për veze	5,760	56,000	30	69,120,000	443,241,636
Blete	42	5,200	1,200	19,968,000	128,047,584
<b>Total fluksi vjetor</b>				<b>877,104,000</b>	
<b>Vlera aktuale e fluksit vjetor:</b>					<b>3,088,301,487</b>
Kuajt		500	75,000	15,000,000	
Mushka		300	75,000	9,000,000	
Gomar		400	25,000	4,000,000	
<b>Total aktivi</b>				<b>3,116,301,487</b>	

Supozimet e përdorura për Bagetinë e sive në aktivitet	
Norma e rritjes	5.50%
Kosto e kapitalit të ferming	11.87%
CRP	7.77%
Re	18.64%

## 4.5 Llogaritja e fluksit monetar vjetor dhe aktivitet monetar të shumëllojshmërisë biologjike

Në sheet "Bio\_1" bashkia raporton të dhënat për llogarinë rrjedhëse fizike për peshkun dhe produktet ujore. Në vijim bazuar në çmimet e këtyre produkteve në tregjet vendase përlllogaritet vlera e flukseve monetare:

Peshku dhe produkte të tjera ujore		Produkti				Vlera				
		Kapja e produkteve të peshkut		Kultura ujore						
		Kapja bruto	Hedhja poshte	Kapja nominale	Cirimi Lek/kg	Korja	Florja nominale	Kapje të tjera	Totali i prodhimit Kv	Vlera LEK
Peshku dhe produkte të tjera ujore	Kv									
Peshku										
Krap	574				550				574	31,570,000
Nila	495				550				495	27,225,000
Malyshi	521				550				521	28,655,000
Karasi	413				550				413	22,715,000
Sardete					550					
Ball Gjerë i bardhe	413				550				413	22,715,000
Ball Gjerë Lirosh	596				550				596	32,780,000
Amun										
Zvarranik										
Kafshë të tjera ujore										
Bime ujore, siç										
<b>Total</b>										165,660,000

Në sheet "Bio\_2" Bashkia raporton të dhëna në lidhje me faunën e egër. Përpjekjet për të vlerësuar llogarinë e aktiveve monetare të faunës ndeshin në problematikën e përcaktimit të kufirit të bashkisë rreth të cilit kafshët e ndryshme qarkullojnë. Duke qenë se mjaft prej tyre mund të jenë të prira t'i kalojnë kufijtë e bashkisë, nuk është e mundur përfshirja dhe vlerësimi i tyre në llogaritë e Kapitalit Natyror.

Në përfundim të përlllogaritjes së vlerave të flukseve monetare vjetore dhe vlerave të aktiveve monetare, ndërtohet një tabelë përmbledhëse më të dhënat e vlerësuara për secilën prej kategorive kryesore të burimeve natyrore, si në tabelën e mëposhtme.

Lloji i kapitalit natyror	nën-ndarja	Përdorimi	Fluksi monetar vjetor në LEK	Aktivitet monetar në LEK
Burimet minerare		Përfitimet nga Aktiviteti Minerar sipas Shoqërive	526,861,121	7,339,182,512
		Gelqeror i mermerizuar	-	244,553,625,000
		Gelqeror	-	8,492,121,300
		Gurë Dekorative	-	6,991,667,200
Burime ujore	Ujëra sipërfaqesore	Ujëra sipërfaqesore	24,600,000	446,684,211
	Ujëra nëntokesore	Ujëra nëntokesore	142,385,040	2,585,412,568
Pyjet dhe kullotat		lëndë drusore	20,210,000	840,420,000
		sekustrimin/absorbimin e karbonit	413,909,309	5,549,172,728
		për qira*	21,015	127,320
		për qira**	65,036	394,017
Bujqësi dhe Blegtori		për qira***	279,915	1,701,639
		Për qira	-	-
	Toka bujqësore	prodhim bujqësor ara/perime	3,866,947,300	-
	Blegtoria	prodhim bujqësor fruta	304,650,000	-
Energjia	Energjia e rinovueshme	Blegtoe	-	561,564,000
		Hidroenergjitika	n/a	n/a
		Fotovoltaike (Diell)	101,196,016	1,139,693,974
		Biomasa	28,274,708	356,687,042
		Përfitimet nga Aktiviteti Pjor sipas Shoqërive	516,834	7,534,135
		Qymyre	n/a	n/a
		Naftha	-	227,877,151,002
Biodiversiteti		Gas natyror	-	4,006,645,412
		Zhavorr Bituminos	-	14,567,413,983
		Bitumin	-	406,242,000,000
		Banor Bituminos	-	4,513,800,000
		Flora	-	-
	Fauna	-	-	
			<b>5,409,620,244</b>	<b>935,332,056,705</b>

\* Për mbarëshkrimin e florës së egër dhe kultivimin e bimëve të ndryshme

\*\* Për mbarëshkrimin e faunës së egër dhe gjahut

\*\*\* Për qëllime pushimi, argëtimi, shëndetshore, shoqërore dhe për veprimtaritë turistike kampinge (kënde lodrash, mjedise portive, shifdhëse etj.)

# Shkurtesa

Qeveria Qendrore (QQ)  
Njësitë e Vetëqeverisjes Vendore (NJVV)  
Kapitalit Natyror (KN)  
Agjencia e Menaxhimit të Baseneve Ujore (AMBU)  
Agjencia Kombëtare e Mjedisit (AKM)  
Autoriteti Shtetëror i Informacioni Gjeohapësinor (ASIG)  
Departamenti i Hidrologjisë (DH)  
Raporti i Gjendjes së Mjedisit (RGJM)  
Primi i Riskut të Shtetit (CRP)  
Modeli "Gordon Growth" (GGM)

## Shtojca

### Shtojca 1:

Tabela sipas temës për grumbullimin e kapitalit natyror

### Shtojca 2:

Metodat e Vlerësimit Financiar

### Shtojca 3:

Fjalori i terminologjisë

