



Організація з безпеки та
співробітництва в Європі
Спеціальна моніторингова місія в Україні

ТЕМАТИЧНИЙ ЗВІТ

ОБМЕЖЕННЯ СВОБОДИ ПЕРЕСУВАННЯ ТА ІНШІ ПЕРЕШКОДИ
У ВИКОНАННІ МАНДАТА СММ

Січень – червень 2020 року

Листопад 2020

Опубліковано Спеціальною моніторинговою місією ОБСЄ в Україні

© Спеціальна моніторингова місія ОБСЄ в Україні 2020 р.

Усі права захищені. Використання та копіювання змісту цього видання дозволяється виключно в некомерційних цілях та за умови обов'язкового посилання на Спеціальну моніторингову місію ОБСЄ в Україні.

Звіт англійською, українською та російською мовами доступний за посиланням:

<http://www.osce.org/ukraine-smm>

ЗМІСТ

Короткий виклад	4
Вступ	6
Ролі та зони відповідальності	8
Спеціальна моніторингова місія ОБСЄ в Україні	8
Підписанти Мінських угод	8
Спільний центр із контролю та координації (СЦКК)	8
Категорії обмежень	9
Частина 1: 1 січня – 20 березня 2020	10
Огляд обмежень	10
Обмеження у зв'язку з вибухами та застосуванням зброї поблизу патрулів СММ, прямими погрозами та агресивною поведінкою	12
Обмеження на блокпостах	13
Обмеження на півдні Донецької області	13
Обмеження моніторингу відведення озброєння	16
Засоби дистанційного спостереження СММ	17
Прикордонні райони, що не контролюються урядом	20
Ділянки розведення сил і засобів	21
Міни, невибухлі боєприпаси й інші вибухонебезпечні предмети	22
Частина 2: 21 березня – 30 червня 2020	25
Свобода пересування під час пандемії COVID-19	26
Обмеження на блокпостах	26
Обмеження в діяльності СММ та виконанні мандата, а також перегляд порядку роботи Місії	30
Міни, невибухлі боєприпаси й інші вибухонебезпечні предмети	32
Пошкодження камер СММ	33
Внесок СЦКК	34
Заключні спостереження	35
Додаток №1 «Графіки та мапи»	40
Додаток №2 «Насильство та погрози щодо членів Місії чи в їхній присутності»	45
Додаток №3 «Інциденти з наведенням зброї на БПЛА СММ малого і середнього радіуса дії»	46

КОРОТКИЙ ВИКЛАД

- Безперешкодна, необмежена та безумовна свобода пересування СММ має надзвичайно важливе значення для виконання мандата Місії.
- Протягом звітного періоду СММ стикалася з обмеженнями свободи пересування та іншими перешкодами на сході України частіше, ніж за попередні півроку.
- До запровадження пов'язаних із COVID-19 заходів (у період із 1 січня до 20 березня) Місія стикалася з систематичними заборонами доступу до непідконтрольних урядові районів у південній частині Донецької області.
- Із 21 березня до кінця звітного періоду зумовлені пандемією обмеження в основному мали місце на блокпостах уздовж офіційних дорожніх коридорів перетину лінії зіткнення в непідконтрольних урядові районах Луганської області й у центральній та північній частинах Донецької області. До того ж командам Місії не давали можливості перетинати адміністративну межу між непідконтрольними урядові районами Донецької та Луганської областей.
- Через ці обмеження патрулі СММ не могли перетинати лінію зіткнення та адміністративну межу між непідконтрольними урядові районами Донецької та Луганської областей, внаслідок чого Місія була розділена на три окремі та ізольовані зони операційної діяльності, що мало критичний вплив на функціонування СММ в операційному й адміністративному плані, а також підірвало єдність Місії.
- Попри те, що СММ неодноразово зверталася із запитом та порушувала це питання на Постійній раді ОБСЄ, ці обмеження були послаблені лише в середині липня, однак проблеми лишаються актуальними і поза звітним періодом.
- Місія і далі стикалася з обмеженнями моніторингу на ділянках розведення сил і засобів у районах Станиці Луганської, Золотого та Петрівського, зокрема з перешкоджанням моніторингу, що здійснювався із залученням технічних засобів.
- Безпілотні літальні апарати (БПЛА) СММ, як і раніше, зазнавали дії перешкод сигналу GPS та потрапляли під обстріли, що обмежувало можливості здійснення моніторингу Місією, а також наражало на небезпеку співробітників і технічні засоби СММ.
- Спостерігачі знову стикалися з постійними обмеженнями під час спроб дістатися до камери СММ у Петрівському.
- У червні чотири камери СММ (у Петрівському, Широкиному та на шахті «Октябрській») було знищено внаслідок ураження вогнем зі стрілецької зброї та озброєння невстановленого типу, що є неприйнятною перешкодою у виконанні мандата Місії.
- Моніторинг Місії у прикордонних районах, що не контролюються урядом, знову систематично обмежували через обмеження доступу СММ.
- Через наявність мін, невибухлих боєприпасів та інших вибухонебезпечних предметів, які не були вилучені, а також з огляду на те, що встановлювалися нові мінно-інженерні загородження, свобода пересування Місії і далі обмежувалася.

- Сторони зобов'язалися позначити, огородити та розмінувати забруднені ділянки, однак у процесі вилучення мін та невибухлих боєприпасів з обох боків лінії зіткнення СММ відзначила незначний прогрес.
- Окрім систематичних обмежень Місії з боку збройних формувань, у невідконтрольних урядові районах СММ і далі стикалася з перешкодами в роботі зі встановлення фактів та звітування про факти у відповідь на конкретні інциденти або повідомлення про них.

ВСТУП

У цьому звіті представлено оновлений огляд обмежень пересування та інших перешкод, із якими стикалася Спеціальна моніторингова місія ОБСЄ в Україні (СММ) під час виконання свого мандата протягом першого півріччя 2020 року. Попередній огляд, що охоплює другу половину 2019 року, було опубліковано у [квітні 2020 року](#).

Безперешкодна, необмежена та безумовна свобода пересування СММ є надзвичайно важливим складником у процесі реалізації завдань, доручених Місії згідно з [Рішенням Постійної ради ОБСЄ № 1117](#), та ефективного виконання ролі, відведеної СММ відповідно до Протоколу та Меморандуму від вересня 2014 року, Мінського комплексу заходів від лютого 2015 року та Доповнення до нього від вересня 2015 року, а також зазначеної в Рішенні Тристоронньої контактної групи щодо протимінної діяльності від березня 2016 року та в [Рамковому рішенні щодо розведення сил і засобів](#) від 21 вересня 2016 року. Будь-які обмеження, із якими стикається Місія, негативно впливають на її здатність здійснювати моніторинг безпекової ситуації та виконувати мандат, що суперечить не лише рішенням Постійної ради, але й зобов'язанням, затвердженими підписантами Мінських угод.

Завдяки проведеному порівняльному аналізу зібраних даних у звіті надана оцінка частоти тих чи інших категорій і типів обмежень свободи пересування та інших перешкод у виконанні мандата СММ. У звіті також описані контекст та обставини, за яких у непідконтрольних урядові районах Місія стикалася з обмеженнями свободи пересування та іншими перешкодами, які впливали на здатність СММ здійснювати всеосяжний моніторинг безпекової ситуації на місцях, зокрема у прикордонних районах, з акцентом на південній частині Донецької області. У звіті також зазначені обмеження, що з ними стикалися спостерігачі під час здійснення моніторингу відведення важкого озброєння, зокрема в місцях розміщення відведеного важкого озброєння та в постійних місцях зберігання озброєння, а також усі перешкоди здійсненню Місією моніторингу в

непідконтрольних урядові районах в усіх частинах Донецької та Луганської областей.

Новим ключовим фактором протягом звітнього періоду стали регулярні заборони, з якими після спалаху пандемії COVID-19 спостерігачі стали стикатися на блокпостах збройних формувань уздовж офіційних дорожніх коридорів перетину лінії зіткнення в Донецькій та Луганській областях під час спроб проїзду/проходу до непідконтрольних урядові районів. Обмеження почалися 21 березня в Донецькій області та 23 березня в Луганській області, і з часом мали критичний негативний вплив на здатність Місії виконувати доручені їй завдання. Це призвело до скорочення кількості персоналу, а також спричинило недостатнє адміністративне та матеріально-технічне забезпечення, необхідне для підтримки функціонування СММ у непідконтрольних урядові районах, що значно підірвало єдність Місії і мало наслідком її фактичне розділення на три окремі ізольовані зони операційної діяльності: підконтрольні урядові райони, непідконтрольні урядові райони Луганської області та непідконтрольні урядові райони Донецької області. На спроможність Місії вести операційну та моніторингову діяльність також мала вплив передислокація спостерігачів, проведена в рамках превентивних заходів із протидії поширенню COVID-19. Така ситуація зберігалася до кінця звітнього періоду і тривала навіть довше, що у значній мірі вплинуло на здатність Місії виконувати мандат, зокрема в непідконтрольних урядові районах Донецької та Луганської областей.

З урахуванням цих подій звіт розділено на дві частини, що відображають два відповідні періоди: *Частина 1* охоплює період із 1 січня до 20 березня 2020 року (до запровадження в Україні заходів із протидії поширенню COVID-19); *Частина 2* висвітлює обмеження свободи пересування, з якими стикалася СММ із 21 березня до 30 червня 2020 року (під час пандемії COVID-19). Спостереження, викладені в *Частині 1*, порівнювали зі спостереженнями за попередній період аналогічної тривалості (80 днів), тобто з 13 жовтня до 31 грудня 2019 року. З огляду на зазна-

чені вище безпрецедентні обставини дані, викладені в *Частині 2*, безпосередньо не порівнювали з жодним попереднім періодом, однак з метою забезпечення кращої наочності труднощів

та значних змін в операційній діяльності Місії протягом цього періоду дані подекуди співставляються з відповідними даними, зазначеними в *Частині 1*.

РОЛІ ТА ЗОНИ ВІДПОВІДАЛЬНОСТІ

Спеціальна моніторингова місія ОБСЄ в Україні

[Рішення Постійної ради ОБСЄ №1117](#) визначає, що метою СММ є сприяння зниженню напруженості та забезпеченню миру, стабільності і безпеки по всій країні. Мандатом Місії передбачено безпечний і надійний доступ СММ по всій Україні. Необмежений та безумовний доступ до всіх районів є необхідним для забезпечення ефективної роботи з моніторингу та звітування щодо безпекової ситуації, її впливу на цивільне населення, дотримання режиму припинення вогню, відведення озброєння, розмінування, розведення сил і засобів, а також щодо дотримання прав людини та основних свобод. Крім цього, відповідно до мандата Місії доручено доповідати про будь-які обмеження свободи її пересування чи про інші обставини, що перешкоджають виконанню її мандата.

Підписанти Мінських угод

Підписанти Доповнення до Комплексу заходів та [Рамкового рішення щодо розведення сил і засобів](#) (2016 р.) дійшли згоди, що Збройні сили України та збройні формування забезпечують безпечний та безперешкодний доступ СММ, а також оперативно реагують на конкретні порушення,

зафіксовані Місією. Вони також домовилися, що обмеження свободи пересування СММ, зокрема втручання в роботу засобів дистанційного спостереження, є порушенням мандата Місії, і зобов'язалися забезпечити ефективний моніторинг та верифікацію з боку СММ.

Спільний центр із контролю та координації (СЦКК)

СЦКК був створений у вересні 2014 року в рамках двосторонньої ініціативи між Генеральним штабом Збройних сил України Міністерства оборони України та Генеральним штабом Збройних сил Російської Федерації Міністерства оборони Російської Федерації. Підписанти Доповнення до Комплексу заходів визначили, що СЦКК має сприяти оперативному реагуванню на факти перешкоджання у здійсненні моніторингу та верифікації Місією, а також забезпеченню безпеки спостерігачів СММ¹. 18 грудня 2017 року Російська Федерація вивела офіцерів своїх збройних сил зі складу СЦКК. До того дня СММ зверталася до обох сторін СЦКК — офіцерів Збройних сил України та офіцерів Збройних сил Російської Федерації — щодо сприяння негайному врегулюванню перешкод, із якими стикалися патрулі СММ.

¹ Крім цього, відповідно до Рішення Тристоронньої контактної групи щодо протимісної діяльності від 3 березня 2016 року СЦКК відповідає за загальну координацію робіт із розмінування та дотримання режиму припинення вогню під час проведення цих робіт.

КАТЕГОРІЇ ОБМЕЖЕНЬ

Місія класифікує обмеження свободи пересування таким чином:

Заборона доступу — недопущення патрулів СММ до зони особливої уваги, у тому числі до ділянок міжнародного кордону, перешкоджання у прямуванні запланованим маршрутом патрулювання та відмова у перетині блокпоста або лінії зіткнення.

Доступ за умови — надання СММ доступу лише після виконання певних умов, зокрема надання згоди на супровід, пред'явлення документів (наприклад, національних паспортів спостерігачів Місії) або проведення обшуку (огляду) автомобілів СММ.

Затримка — випадки очікування, наприклад, на блокпостах, під час того як відповідальні особи перевіряють документи співробітників Місії, записують номерні знаки автомобілів СММ чи очікують на дозвіл від їхнього керівництва. Подібні

випадки у звітах класифікуються як обмеження свободи пересування, коли час очікування був довшим, ніж належить, що обмежувало доступ СММ за відсутності будь-яких підстав для цього.

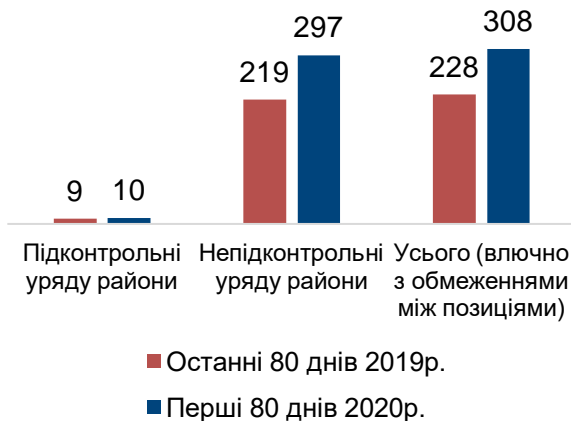
Інші перешкоди — це форма забороненого доступу, коли створюються перешкоди в роботі технічних засобів моніторингу СММ, на зразок глушіння її БПЛА або вогонь в їхньому напрямку.

Крім того, подекуди Місія також стикається з перешкодами в роботі зі встановлення фактів та звітування про факти у відповідь на конкретні інциденти або повідомлення про них, що створюються співрозмовниками серед цивільного населення, зокрема через їхнє небажання співпрацювати з СММ, особливо з огляду на «накази» чи «відсутність дозволу» від осіб, яким належить фактичний контроль. Цей вид обмежень зокрема впливає на спроможність Місії спостерігати за ситуацією з дотриманням прав людини.

ОГЛЯД ОБМЕЖЕНЬ

У період із 1 січня до 20 березня 2020 року Місія зафіксувала більше обмежень свободи пересування та інших перешкод у виконанні її мандата, якщо порівнювати з попереднім 80-денним періодом (з 13 жовтня до 31 грудня 2019 року). Загальна кількість патрулів у Донецькій і Луганській областях склала 4 079, водночас свободу пересування було обмежено у 308 випадках (приблизно 8%), що більше, ніж за попередні 80 днів, коли було здійснено 4 150 патрулювань та зафіксовано 228 випадків обмеження свободи пересування (близько 6%)². Як і протягом попередніх звітних періодів, переважна більшість обмежень зафіксовано в непідконтрольних урядові районах Донецької та Луганської областей (297, приблизно 96%; з них 231 — заборона доступу)³. За цей же період СММ не зафіксувала жодної заборони доступу в підконтрольних урядові районах.

Географія обмежень свободи пересування (останні 80 днів 2019 та перші 80 днів 2020)



У період із 1 січня до 20 березня 2020 року випадки заборони доступу становили 75% від загальної кількості обмежень. Цей показник є дещо вищим порівняно з попередніми 80 днями (167 випадків, приблизно 73%). 195 із цих випадків заборони доступу сталися в непідконтрольних урядові районах Донецької області, а 36 випадків

мали місце в непідконтрольних урядові районах Луганської області. Із загальної кількості випадків заборони доступу в непідконтрольних урядові районах Донецької області 153 випадки зафіксовано на півдні Донецької області, зокрема 46 випадків сталися лише на блокпості поблизу непідконтрольного урядові Верхньошироківського (кол. Октябр), приблизно за 28 км на захід від кордону з Російською Федерацією та 14 км на північ від узбережжя Азовського моря.

Місія стикалась із затримками в 40 випадках (близько 13% від загальної кількості обмежень) — приблизно на тому ж рівні, що і за попередні 80 днів (28 випадків, приблизно 12%). Зокрема 2 такі випадки зафіксовано в підконтрольних урядові районах Донецької області, а інші 38 — у непідконтрольних урядові районах Донецької області (жодного такого випадку в Луганській області). Приблизно 88% затримок у непідконтрольних урядові районах сталися на півдні Донецької області, на зазначеному блокпості біля Верхньошироківського (35 випадків).

У 8 випадках свобода пересування СММ була обмежена вимогою виконання певних умов; усі вони сталися на блокпостах у непідконтрольних урядові районах Донецької області (за попередні 80 днів зафіксовано 10 таких випадків). Наприклад, у січні та лютому 2020 року на півночі Донецької області спостерігачі зіткнулися з трьома випадками доступу за умови, коли члени збройних формувань пропускали патрулі Місії через

² Наведені дані не включають випадки, коли БПЛА СММ зазнавали дії перешкод сигналу GPS (за оцінкою, внаслідок глушіння чи можливого глушіння), або обмеження, з якими спостерігачі стикаються регулярно з огляду на наявність чи потенційну наявність мін і невибухлих боеприпасів на певних дорогах, що визначені як важливі для здійснення ефективного моніторингу, а також на ділянках розведення в районах Станиці Луганської, Золотого й Петрівського та біля них. Для отримання детальної інформації за друге півріччя 2019 року див. «Тематичний звіт про обмеження свободи пересування й інші перешкоди у виконанні мандата СММ у другому півріччі 2019 року (липень–грудень)».

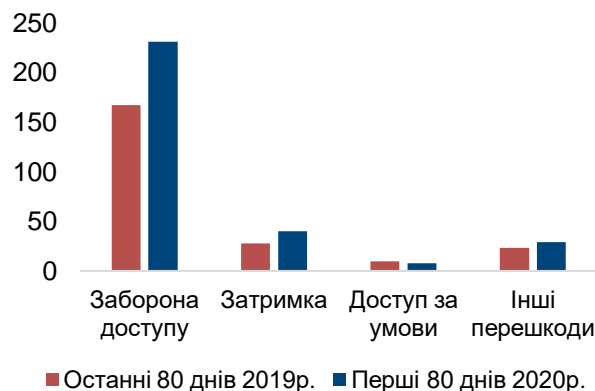
³ Для отримання інформації про обмеження, з якими регулярно стикаються спостерігачі, див. щоденні звіти СММ.

блокпост біля Старомихайлівки лише в супроводі⁴. В інших випадках члени збройних формувань проводили швидкий огляд автомобілів СММ⁵.

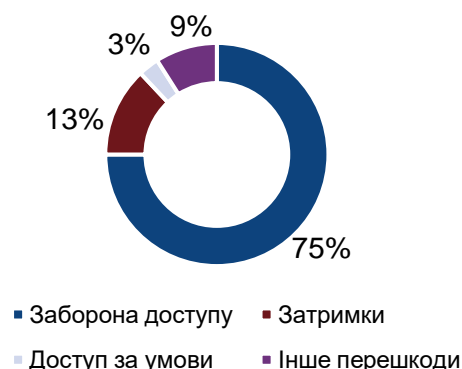
Інші перешкоди у виконанні мандата (без урахування перешкод сигналу GPS, яких зазнавали БПЛА СММ, за оцінкою, внаслідок ймовірного глушіння) зафіксовано у 29 випадках (близько 9% від загальної кількості обмежень) — на аналогічному рівні з показником за попередні 80 днів (23 випадки, приблизно 10%). Із них у підконтрольних урядові районах Донецької і Луганської областей зафіксовано 8 випадків: у семи випадках ведення вогню з легкого озброєння, за оцінкою, в напрямку БПЛА СММ, а ще в одному випадку — візуальний контакт із БПЛА, що не належав СММ і пролітав поряд із місцем перебування патруля⁶. У непідконтрольних урядові районах зафіксовано 20 випадків: шість у Донецькій та чотирнадцять у Луганській області. З-поміж зазначених випадків 13 були пов'язані з веденням вогню з легкого озброєння, за оцінкою, в напрямку БПЛА СММ, а ще 3 — з обстрілами з легкого озброєння чи вибухами поблизу патрулів Місії. Крім того, один випадок стався в районах між позиціями Збройних сил України та збройних формувань, коли спостерігачам довелося приземлити свій літальний апарат після того, як над цим районом вони помітили БПЛА, що не належав СММ. У трьох випадках співрозмовники відмовлялися надати Місії інформацію, пославшись на осіб, яким належить фактичний

контроль; через це спостерігачі не змогли уточнити повідомлення щодо жертв серед цивільного населення.

Типологія обмежень свободи пересування (останні 80 днів 2019 та перші 80 днів 2020)



Типологія обмежень у % (1 січня – 20 березня 2020)



⁴ Див. щоденні звіти СММ від 21 січня, 5 та 20 лютого 2020 року.

⁵ Див. щоденні звіти СММ від 4 лютого, 27 лютого і 4 березня 2020 року.

⁶ Якщо спостерігачі помічають БПЛА, що не належить СММ, вони мають залишити цей район із міркувань безпеки.

ОБМЕЖЕННЯ У ЗВ'ЯЗКУ З ВИБУХАМИ ТА ЗАСТОСУВАННЯМ ЗБРОЇ ПОБЛИЗУ ПАТРУЛІВ СММ, ПРЯМИМИ ПОГРОЗАМИ ТА АГРЕСИВНОЮ ПОВЕДІНКОЮ

Місія і далі стикалася з обмеженнями свободи пересування, коли поблизу патрулів ставалися вибухи, стрілянина чи погрози застосувати зброю, або коли щодо співробітників СММ вдавалися до агресивної поведінки чи на їхню адресу звучали погрози. Частка таких випадків (6 інцидентів, близько 2% від загальної кількості обмежень) була аналогічною, що і за попередній 80-денний період (2 випадки, приблизно 1%). Чотири випадки сталися в невідконтрольних урядові районах, один — у підконтрольних урядові районах, а ще один — між позиціями Збройних сил України та збройних формувань. Навіть незважаючи на те, що, за оцінкою, стрілянина або вибухи неподалік не були націлені, власне, на команди Місії, із міркувань безпеки спостерігачі були змушені залишати ці райони, не завершивши виконання покладених на них завдань.

Так, у січні, перебуваючи в невідконтрольному урядові Первомайську, члени патруля Місії чули 2 постріли зі стрілецької зброї приблизно за

100 м на південь від їхнього місця перебування⁷. Також у січні за 1 км на схід від невідконтрольного урядові Золотого-5 (Михайлівки), приблизно за 3 км на схід від ділянки розведення в районі Золотого, команда СММ побачила нерухому зенітну установку (ЗУ-23, 23 мм) за 150–200 м на північ, а також чула, як із неї здійснили 8 пострілів⁸.

У березні в невідконтрольній урядові Софіївці (кол. Карло-Марксове) два озброєні члени збройних формувань зупинили патруль СММ у складі 5 співробітників на 2 автомобілях. Один член збройних формувань, котрий явно був у стані алкогольного сп'яніння, агресивно поводить себе зі співробітниками СММ та наставив на них зброю⁹.

Ці інциденти наражали співробітників Місії на небезпеку та перешкоджали виконанню мандата СММ (для ознайомлення з інформацією про всі ці інциденти див. *Додаток № 2*).

⁷ Див. Щоденний звіт СММ від 6 січня 2020 року.

⁸ Див. Щоденний звіт СММ від 15 січня 2020 року.

⁹ Див. Щоденний звіт СММ від 18 березня 2020 року.

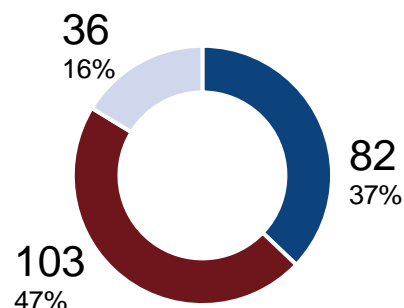
ОБМЕЖЕННЯ НА БЛОКПОСТАХ

Загальна кількість обмежень на різних блокпостах уздовж лінії зіткнення, за спостереженнями Місії, зросла (225 випадків за період із 1 січня до 20 березня 2020 року супроти 169, зафіксованих за попередні 80 днів), водночас їхня частка в загальній структурі обмежень залишилась на тому ж рівні (приблизно 73% супроти близько 74%). Із 225 випадків обмежень два сталися в підконтрольних урядові районах Донецької області (затримки доступу поблизу Невельського та неподалік Маріуполя), один — у непідконтрольних урядові районах Луганської області (заборона доступу біля Леонового), а решта 222 — у непідконтрольних урядові районах Донецької області. Із 222 випадків обмежень свободи пересування на блокпостах у непідконтрольних урядові районах Донецької області близько 80% (177 випадків) становили заборони доступу — аналогічний показник порівняно з попередніми 80 днями (129 зі 164, близько 79%).

Обмеження на півдні Донецької області

СММ і далі стикалася з систематичними та постійними обмеженнями свободи пересування при спробах проїхати до непідконтрольних урядові районів на півдні Донецької області. Із 222 обмежень свободи пересування на блокпостах у непідконтрольних урядові районах Донецької області 185 випадків сталися в південній частині Донецької області, зокрема 82 на блокпості біля непідконтрольного урядові Верхньошироківського. На цьому блокпості, за даними Місії, спостерігачі 46 разів стикалися з заборонаю доступу, 35 разів — із затримкою, а ще в одному випадку — із доступом за умови. Сукупно це становить приблизно 27% від загальної кількості обмежень супроти 56 випадків (34 заборони доступу та 22 затримки), близько 25% від загальної кількості обмежень протягом попереднього 80-денного періоду.

Усі типи обмежень свободи пересування в непідконтрольних урядові районах Донецької області



- Верхньошироківське
- Інші блокпости на півдні Донецької обл.
- Інші блокпости в Донецькій обл.

Для Місії надзвичайно важливо мати можливість перетинати цей блокпост, щоб дістатися до південної частини області. Із Верхньошироківського СММ має доступ до населених пунктів, розташованих північніше блокпоста, на схід у напрямку неконтрольованої урядом ділянки міжнародного кордону, а також до населених пунктів, розташованих південніше в напрямку Азовського моря, доступ до яких обмежено у зв'язку з обмеженнями на згаданому блокпості.

У більшості випадків, відмовляючи патрулям Місії у доступі, члени збройних формувань послалися на проведення в цьому районі «комплексу спецзаходів» та «робіт із розмінування»¹⁰. Однак, коли командам СММ вдавалося безперешкодно проїхати через цей блокпост, дуже часто їхнє пересування обмежували на інших розташованих далі блокпостах збройних формувань, що, у свою чергу, не дозволяло СММ дістатися до намічених пунктів призначення на півдні Донецької області. Загалом на інших блокпостах збройних формувань на півдні Донецької області Місія зіткнулася зі 103 обмеженнями свободи пересування. Усі, окрім одного (доступ за умови

¹⁰ Серед інших часто озвучених причин були: «накази від командирів», «проведення навчань у цьому районі», а також «міркування безпеки».

неподалік Новоазовська), були заборонами доступу. Зокрема, команди СММ стикалися з обмеженнями у 35 випадках (заборони доступу) на блокпості поблизу Заїченка, у 16 випадках заборони доступу на блокпості біля Новоазовська, 10 — поблизу Приморського, по 9 випадків заборони доступу — на блокпостах неподалік Безіменного та Соснівського, 6 — поблизу Нової Мар'ївки, 3 — поряд із Шевченком, а інші 15 — на інших блокпостах на півдні Донецької області.

Такі обмеження свободи пересування СММ значно обмежують здатність Місії здійснювати моніторинг у непідконтрольних урядові районах на півдні Донецької області. Це позначається не лише на здійсненні моніторингу районів неподалік ділянок міжнародного кордону, що не контролюються урядом, а й суттєво впливає на моніторинг відведення озброєння та іншої техніки в цих районах і в зоні, де розміщення важкого озброєння та військової техніки заборонено згідно з п. 5 Меморандуму від 19 вересня 2014 року¹¹. Обмеження також перешкоджають здійсненню моніторингу та звітуванню Місії щодо впливу

конфлікту на цивільне населення. Через систематичні заборони доступу до непідконтрольних урядові районів спостерігачі не можуть регулярно відвідувати Безіменне, Новоазовськ, Пікузи (кол. Комінтернове), Саханку та Сєдове. Так, у період із 1 січня до 20 березня 2020 року патрулям Місії дозволили проїхати до Пікуз лише у двох випадках. У 35 випадках спостерігачам прямо заборонили доступ до Пікуз на блокпості біля Заїченка, а у 32 випадках це було зроблено опосередковано на блокпості поблизу Верхньошироківського, внаслідок чого вони не змогли уточнити повідомлення щодо пошкодження цивільних об'єктів. Місія стикається з серйозними обмеженнями свободи пересування в цьому районі з 2017 року.

В інших районах Донецької області Місія стикалася з обмеженнями свободи пересування на блокпостах збройних формувань біля лінії зіткнення у 36 випадках (29 заборон доступу, 5 випадків доступу за умови та 2 затримки), зокрема 9 заборон доступу біля ділянки розведення в районі Петрівського та 8 — поблизу Староласпи.

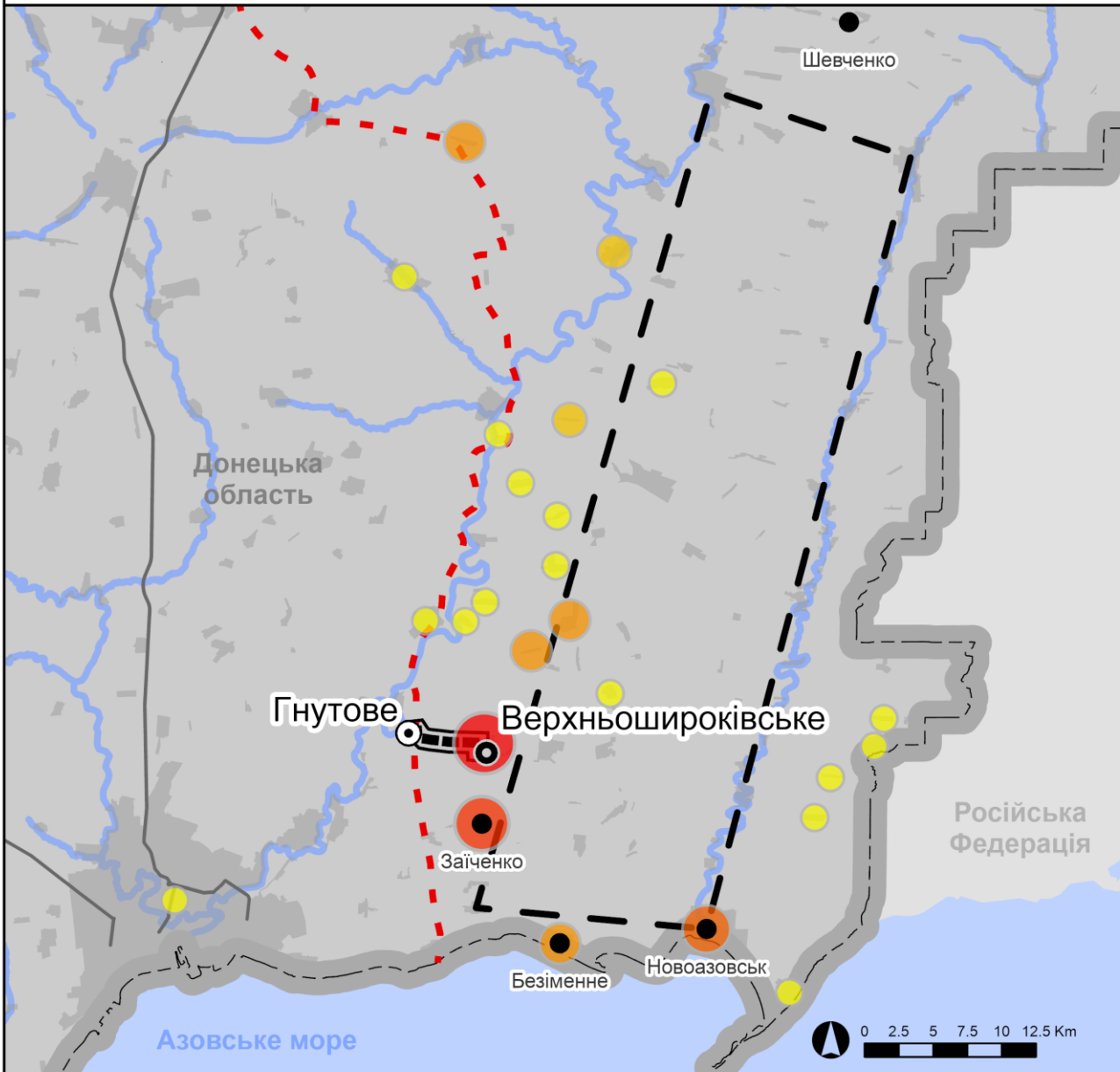
¹¹ ОБСЄ здійснює моніторинг дотримання заборони на розміщення важкого озброєння та військової техніки в районі, обмеженому населеними пунктами Кальміуське (кол. Комсомольське), Кумачове, Новоазовськ і Саханка.



Організація з безпеки та співробітництва в Європі
Спеціальна моніторингова місія в Україні

Блокпост біля Верхньошироківського й інші блокпости в невідконтрольних уряду районах на півдні Донецької області

1 січня – 20 березня 2020 р.



Частота обмежень свободи пересування



Інші позначення

- ⊙ КПВВ у підконтрольних урядові районах
- Блокпост у невідконтрольних урядові районах
- Обраний населений пункт
- Фактична лінія зіткнення
- Коридор із високою частотою обмежень свободи пересування
- Пункт 5 Мінського меморандуму (орієнтовний периметр)

Джерела: адміністративні кордони — УКГП ООН; дороги/річки — проект OpenStreetMap; море — VLIZ (2005); акваторії МГО; інше — ОБСЄ

Система координат: WGS 1984 UTM Zone 37N

Ця мапа надається винятково для наочності. Відсутність помилок у мапі не гарантується, а її зміст не означає, що СММ ОБСЄ затверджує або ухвалює офіційний статус мапи

© СММ ОБСЄ 2020. Не дозволяється використовувати, копіювати, відтворювати, передавати, транслювати, продавати, ліцензувати або застосовувати без попереднього дозволу з боку ОБСЄ у письмовому вигляді

Створено: 23/09/2020

ОБМЕЖЕННЯ МОНІТОРИНГУ ВІДВЕДЕННЯ ОЗБРОЄННЯ

Можливості Місії здійснювати моніторинг відведення озброєння і далі обмежували, оскільки спостерігачам відмовляли у доступі до деяких місць розміщення озброєння, зокрема до постійних місць зберігання озброєння.

Із 1 січня до 20 березня (так само як і протягом попереднього 80-денного періоду) СММ зіткнулася з 3 випадками обмеження свободи пересування при спробах дістатися до таких місць. Усі вони сталися в непідконтрольних урядові районах Донецької області (заборона доступу). У двох випадках не було зазначено жодних причин заборони, а у третьому випадку, відмовивши

спостерігачам у доступі, член збройних формувань мотивував це «наказами від своїх командирів».

Через систематичні заборони доступу на півдні Донецької області (для отримання детальнішої інформації див. розділ «Обмеження на блокпостах») спостерігачі не змогли відвідати декілька місць розміщення відведеного озброєння в цьому районі. Таким чином команди Місії не змогли потрапити до місць розміщення відведеного важкого озброєння у 12 випадках та до постійних місць зберігання озброєння в 7 випадках.

ЗАСОБИ ДИСТАНЦІЙНОГО СПОСТЕРЕЖЕННЯ СММ

І далі фіксувалися випадки ведення вогню в напрямку технічних засобів СММ та перешкоджання їхній роботі, незважаючи на те, що свобода пересування передбачена в Рішенні Постійної ради ОБСЄ № 1117, а підписанти Меморандуму, Комплексу заходів і Доповнення до нього чітко погодилися забезпечити Місії можливість використовувати всі необхідні технічні засоби, зокрема БПЛА, для виконання її мандата¹². У 2020 році Голова Місії, як і раніше, закликав підписантів Мінських угод вжити заходів для забезпечення безпеки співробітників і технічних засобів СММ, а також недопущення перешкоджання їхній роботі.

БПЛА

СММ використовує БПЛА з 2014 року для того, щоб доповнити діяльність із моніторингу наземних патрулів, зокрема шляхом ведення спостереження в районах, доступ до яких неможливий із міркувань безпеки та через обмеження доступу Місії. СММ використовує 3 типи БПЛА: дальнього, середнього та малого (міні-БПЛА) радіуса дії.

У період із 1 січня до 20 березня 2020 року Місія здійснила 1 164 польоти БПЛА. Зокрема виконано 38 польотів БПЛА дальнього радіуса дії, 75 — середнього радіуса дії та 1 051 — малого радіуса дії. Використанню БПЛА (малого і середнього радіуса дії) для здійснення моніторингу в непідконтрольних урядові районах часто ставали на заваді часті обмеження, із якими стикалась СММ (див. мапу маршрутів патрулювання та польотів БПЛА у Додатку № 1)¹³. За попередні 80 днів було здійснено 1 182 польоти (51 — дальнього радіуса дії, 71 — середнього радіуса дії та 1 060 малого радіуса дії).

БПЛА дальнього радіуса дії

Зважаючи на часті обмеження свободи пересування наземних патрулів Місії, БПЛА дальнього радіуса дії є надзвичайно важливим засобом для забезпечення всеосяжного моніторингу на сході України. Наразі БПЛА СММ дальнього радіуса дії також є єдиними засобом, що забезпечує можливість здійснення моніторингу в денний та нічний час в окремих районах Донецької і Луганської областей, особливо тих, до яких патрулі СММ не мають можливості дістатися з міркувань безпеки або через заборону доступу (наприклад, у прикордонних районах, що не контролюються урядом).

БПЛА дальнього радіуса дії і далі зазнавали впливу перешкод сигналу одного чи обох модулів GPS (за оцінкою, імовірно в результаті глушіння). У період із 1 січня до 20 березня такі перешкоди траплялись у 67 випадках під час здійснення 38 польотів, протягом яких сигнал GPS втрачався кілька разів за політ. Порівняно з попереднім 80-денним періодом, коли БПЛА дальнього радіуса дії зазнавали глушіння в 54 випадках протягом 51 польоту, частота таких інцидентів збільшилась¹⁴.

Враховуючи те, що БПЛА СММ продовжували зазнавати дії перешкод сигналу (за оцінкою, внаслідок глушіння), Місія і далі вживала низку технічних заходів, а також проводила тренінги для забезпечення належного управління та безпеки БПЛА дальнього радіуса дії. Однак ці операційні заходи не можуть забезпечити повний захист від пошкодження чи втрати літальних апаратів внаслідок таких перешкод.

¹² Згідно з Меморандумом, у зоні безпеки заборонено здійснювати польоти бойової авіації та іноземних БПЛА, за винятком БПЛА СММ, а в Комплексі заходів вказано, що підписанти забезпечують ефективний моніторинг і верифікацію режиму припинення вогню та відведення важкого озброєння з боку ОБСЄ з використанням усіх необхідних технічних засобів. Згідно з Доповненням, Збройні сили України та збройні формування оперативно реагують на конкретні порушення, зафіксовані СММ, зокрема втручання з метою перешкоджання використанню технічних засобів, необхідних для здійснення моніторингу і верифікації відведення озброєння. У результатах зустрічі Тристоронньої контактної групи від 22 липня 2020 року щодо додаткових заходів із посилення режиму припинення вогню передбачена заборона на використання будь-яких видів літальних апаратів сторін.

¹³ Вони включають, серед іншого, часті обмеження на блокпостах, такі перешкоди як вогонь зі стрілецької зброї в напрямку БПЛА та фіксацію БПЛА, що не належать СММ, а також обмеження пересування патрулів бетонними або асфальтованими дорогами, які були введені після інциденту поблизу Пришиба, що стався 23 квітня 2017 року та призвів до загибелі людини. Це обмежує застосування деяких БПЛА, для посадки яких необхідна м'яка поверхня.

¹⁴ Перешкоди сигналу могли створювати з будь-якого місця в радіусі багатьох кілометрів від місцезнаходження БПЛА. Оскільки БПЛА часто літають поблизу лінії зіткнення, Місія не має змоги встановити, чи глушіння ведеться з підконтрольних або непідконтрольних урядові районів.

БПЛА малого та середнього радіуса дії

У період із 1 січня до 20 березня було зафіксовано 131 випадок постановки перешкод сигналу GPS (за оцінкою, внаслідок ймовірного глушіння) під час здійснення сукупно 1 126 польотів БПЛА малого та середнього радіуса дії. Це значно більше порівняно з попередніми 80 днями, коли було зафіксовано 96 випадків під час 1 131 польоту.

За оцінкою СММ, по міні-БПЛА вели вогонь зі стрілецької зброї в 19 випадках: 5 разів у підконтрольних урядові районах Донецької області, 1 раз у підконтрольному урядові районі Луганської області та 13 разів у непідконтрольних урядові районах Донецької та Луганської областей (3 та 10 відповідно). На трьох ділянках Місія повторно фіксувала такі випадки на трьох ділянках: двічі поблизу непідконтрольного урядові Обозного, двічі біля непідконтрольного урядові Луганська та двічі поряд із непідконтрольною урядові Шимшинівкою (де, за наявними даними, розташований полігон)¹⁵. Протягом попереднього 80-денного періоду було зафіксовано 15 таких випадків.

Оскільки радіус польотів міні-БПЛА не перевищує 5 км, спостерігачі, які здійснюють керування ними, наражаються на небезпеку через близьке розміщення до БПЛА. Інциденти з обстрілами БПЛА тривали, незважаючи на надані гарантії

безпеки, а також завчасне повідомлення СММ сторін про здійснення польотів БПЛА. Як і раніше, сторони демонстрували небажання брати на себе відповідальність і вживати необхідних заходів для недопущення подібних інцидентів у майбутньому.

Загалом із 1 січня до 20 березня спостерігачі втрачали контроль над 6 міні-БПЛА, три з яких розбилися і їх не вдалося повернути. У січні було втрачено зв'язок із 2 міні-БПЛА під час виконання польотів над підконтрольними урядові районами неподалік Трьохізбенки та поблизу ділянки розведення в районі Золотого. Їх вдалося повернути без жодних ушкоджень (за оцінкою, було здійснено їхнє контрольоване приземлення, поза контролем СММ)¹⁶. Крім того, у лютому було втрачено 2 міні-БПЛА, які не вдалося повернути після того, як спостерігачі втратили контроль над ними внаслідок дії перешкод сигналу GPS під час виконання польотів поблизу непідконтрольного урядові Голубівського в Луганській області. Інший міні-БПЛА було втрачено в лютому під час польоту над районами біля непідконтрольної урядові Горлівки Донецької області, однак його вдалося повернути з незначними ушкодженнями¹⁷. Також у лютому з технічних причин було втрачено міні-БПЛА, що пролітав над районами поряд із непідконтрольним урядові Яснодольськом Луганської області; повернути його не вдалося¹⁸.

¹⁵ Див. щоденні звіти СММ від 3, 15, 17, 18 та 25 січня, а також від 17 лютого 2020 року.

¹⁶ Див. щоденні звіти від 11 та 28 січня 2020 року.

¹⁷ Див. щоденні звіти СММ від 10 та 18 лютого 2020 року.

¹⁸ Див. Щоденний звіт СММ від 15 лютого 2020 року.



Член збройних формувань цілиться та стріляє по БПЛА ОБСЄ

Менше 1 км від лінії зіткнення

біля Ясинуватої | непідконтрольні урядові райони
 Донецької області
 18 березня 2020 року
 Дані спостереження міні-БПЛА

Камери СММ

Із 2015 року СММ встановлювала камери для моніторингу у ключових секторах поблизу лінії зіткнення, у тому числі для забезпечення можливості постійного спостереження (зокрема в нічний час) у районах поблизу життєво важливих об'єктів цивільної інфраструктури, контрольних пунктів в'їзду-виїзду (КПВВ) та відповідних блок-постів. Камери СММ реєструють порушення режиму припинення вогню та інші спостереження з обох боків лінії зіткнення. У січні та лютому Місія встановила дві додаткові камери на існуючих майданчиках для камер для ефективнішого здійснення моніторингу західного периметру ділянки розведення в районі Золотого та районів поблизу Світлодарська. Тож загальна кількість встановлених камер збільшилась із 25 до 27. До того ж на початку березня одну камеру було переміщено з Попасної до Петрівського, що дало змогу СММ здійснювати моніторинг ділянки розведення в режимі реального часу. Це поліпшило

ситуацію порівняно з попередньою камерою в цьому місці, коли співробітникам Місії доводилось вручну вивантажувати відзнятий матеріал. Часто не було можливості це зробити через обмеження свободи пересування та наявність мін в цьому районі. Крім того, щогла переміщеної камери вища за попередню, що підвищує оглядовість.

Із 27 камер 19 встановлено в підконтрольних урядові районах, 4 — у непідконтрольних урядові районах, а ще 4 — між підконтрольними та непідконтрольними урядові районами. Менша кількість камер, установлених у непідконтрольних урядові районах, пояснюється небажанням осіб, яким належить фактичний контроль, надати необхідну підтримку та сприяння у встановленні камер.

ПРИКОРДОННІ РАЙОНИ, ЩО НЕ КОНТРОЛЮЮТЬСЯ УРЯДОМ

Згідно з Рішенням Постійної ради ОБСЄ № 1117 від 21 березня 2014 року, СММ доручено збирати інформацію та звітувати про ситуацію з безпекою по всій Україні, зокрема в районах поблизу ділянок кордону між Україною та Російською Федерацією, що не контролюються урядом. Безпечний і надійний доступ до всіх районів поряд із міжнародним кордоном є необхідним для всеосяжного моніторингу та звітування Місії. Однак у період із 1 січня до 20 березня СММ і далі часто стикалася з обмеженнями та перешкодами при спробах дістатися до таких районів біля міжнародного кордону.

Із грудня 2019 року Місія використовує міні-БПЛА з метою покращення моніторингу безпекової ситуації вздовж «зеленого кордону» (ділянки уздовж кордону між офіційними пунктами пропуску на кордоні) у непідконтрольних урядові районах Донецької і Луганської областей. Крім того, роботу наземних патрулів доповнює моніторинг із залученням БПЛА дальнього радіуса дії у вечірній і нічний час. Із 1 січня до 20 березня в Донецькій і Луганській областях поблизу міжнародного кордону виконано 15 польотів БПЛА дальнього радіуса дії та 2 польоти міні-БПЛА.

У період із 1 січня до 20 березня кількість візитів до непідконтрольних урядові прикордонних районів збільшилась порівняно з попереднім 80-денним періодом (188 супроти 109). У Луганській області під час таких візитів патрулі СММ стикалися з заборонаю доступу у 34 випадках (супроти 18 заборон доступу протягом попередніх 80 днів). Більшість цих обмежень, як і раніше, мали місце поблизу пунктів пропуску на кордоні (роботу яких призупинено)¹⁹ неподалік Довжанського, Извариного, Северного та Вознесенівки (зокрема на залізничній станції в районі Вознесенівки), де через кілька хвилин після прибуття патрулів Місії члени збройних формувань казали спостерігачам залишити ці райони, часто посилаючись на «накази від командирів» або не надаючи жодних пояснень. Подібні по-

стійні заборони доступу значною мірою перешкоджали спроможності СММ здійснювати моніторинг у цих районах.

У Донецькій області для проїзду до неконтрольованих урядом прикордонних районів патрулям СММ необхідно перетинати блокпост біля Верхньошироківського та розташовані далі блокпости, зокрема поблизу непідконтрольного урядові Новоазовська (поруч із кордоном). На обох цих блокпостах, а також на інших блокпостах на півдні Донецької області Місія стикалася з численними обмеженнями (див. вище).

Навіть коли Місія не стикалася з обмеженнями свободи пересування поблизу пунктів пропуску на кордоні, через значну тривалість проїзду (переважно з кількома блокпостами на маршрутах прямування), ускладненого поганим станом доріг, несприятливими погодними умовами, та обмежену тривалість світлового дня (особливо в зимовий період) патрулі СММ могли здійснювати моніторинг у цих районах лише упродовж короткого періоду часу (зазвичай не довше 1 години). Тож спроможність Місії здійснювати моніторинг у непідконтрольних урядові прикордонних районах залишалася обмеженою, а моніторинг там не можна назвати всеосяжним і повністю незалежним. Тимчасом у березні 2020 року деякі команди, яким було доручено здійснювати патрулювання біля кордону, почали залишатися на ніч поблизу кордону. Це дозволило скоротити час у дорозі, забезпечити більшу присутність СММ у прикордонних районах і краще взаємодіяти з місцевим населенням.

Незважаючи на таке покращення, здатність Місії здійснювати моніторинг міжнародного кордону залишалась обмеженою через те, що особи, яким належить фактичний контроль у непідконтрольних урядові районах, не надали необхідних гарантій безпеки для відкриття передових патрульних баз (ППБ) у населених пунктах поблизу прикордонних районів, що не контролюються урядом.

¹⁹ Відповідно до постанов Кабінету Міністрів України, прийнятих у 2014 році, роботу цих та інших пунктів пропуску на кордоні, що не контролюються урядом, призупинено.

ДІЛЯНКИ РОЗВЕДЕННЯ СИЛ І ЗАСОБІВ

СММ продовжувала здійснювати моніторинг на пілотних ділянках розведення в районах Станиці Луганської, Золотого та Петрівського з обох боків лінії зіткнення шляхом регулярного патрулювання та дистанційного спостереження, як це передбачено Рамковим рішенням щодо розведення сил і засобів.

Попри те, що розмінування, яке сторони провели в рамках минулорічного розведення сил і засобів у районі Станиці Луганської, забезпечує співробітникам Місії та мирним жителям можливість зайти та перетнути ділянку розведення через міст поблизу Станиці Луганської, значна частина ділянки розведення, зокрема неподалік дачного масиву південніше річки Сіверський Донець, залишається недоступною через потенційне забруднення мінами та вибухонебезпечними предметами.

Моніторинг ділянки розведення в районі Золотого залишався обмеженим через наявність мін, встановлених у полях у межах цієї ділянки. У січні та березні на ділянці розведення в районі Золотого спостерігачі знову бачили вибухонебезпечні предмети та міни в полях неподалік автошляху Т1316²⁰. Тимчасом у березні та квітні на ділянці розведення команди СММ спостерігали за виконанням робіт із розмінування в Катеринівці — населеному пункті, що частково розташований у підконтрольних урядові районах Луганської області та на ділянці розведення. Це покращило здатність Місії здійснювати моніторинг ділянки розведення з цього населеного пункту²¹.

На відміну від ділянок розведення в районах Станиці Луганської та Золотого, на ділянці розведення в районі Петрівського немає дороги, що проходила би через ділянку. З огляду на це патрулі СММ ведуть спостереження східніше підконтрольної урядові Богданівки та на західній околиці Петрівського. Автошлях С050952 між Богданівкою та Петрівським проходить орієнтовно за 300 м на північ від північного краю ділянки розведення. Попри численні звернення Місії до сторін щодо розмінування та зняття інших перешкод, на дорозі досі залишились міни та траншея поперек дороги, що перешкоджає Місії безпосередньо здійснювати моніторинг ділянки розведення. СММ продовжує здійснювати моніторинг на ділянці за допомогою засобів дистанційного спостереження.

У період із 1 січня до 20 березня свободу пересування Місії при спробах проїзду до ділянки розведення в районі Петрівського обмежували в 10 випадках: 9 заборон доступу та ще один випадок, коли члени патруля Місії бачили, як на парашутах скинули два предмети неподалік їхнього місця перебування. Про 9 випадків заборони доступу повідомлялося щоденно з 20 до 27 січня; тоді члени збройних формувань обмежували доступ СММ на блокпості поблизу Петрівського, що завадило Місії здійснити моніторинг безпекової ситуації та дістатися до камери СММ для вивантаження даних із камери спостереження в ручному режимі²².

²⁰ Див., наприклад, щоденні звіти СММ від 18 січня, 28 лютого та 18 березня 2020 року.

²¹ Див., наприклад, щоденні звіти СММ від 3 та 13 березня, а також 2 квітня 2020 року.

²² Див. щоденні звіти від 21, 22, 23, 24, 25 та 27 січня 2020 року.

МІНИ, НЕВИБУХЛІ БОЄПРИПАСИ Й ІНШІ ВИБУХОНЕБЕЗПЕЧНІ ПРЕДМЕТИ

Незважаючи на те, що підписанти Меморандуму погодилися накласти заборону на закладення та встановлення мін у зоні безпеки, небезпека від мін та невибухлих боєприпасів продовжувала існувати впродовж звітнього періоду.

У Донецькій області Місія і далі фіксувала наявність протитанкових мін: у січні — на дорозі між підконтрольною урядові Талаківкою та непідконтрольними урядові Пікузами та біля цієї дороги; у березні — на дорозі неподалік Доломітного, на автошляху Н20 поблизу непідконтрольної урядові Оленівки, а також поруч з автошляхом Н15 південніше непідконтрольної урядові Олександрівки (автошляхами Н20 та Н15 регулярно користуються патрулі СММ)²³. У січні спостерігачі вперше помітили невибухлий боєприпас на узбіччі асфальтованої дороги, якою регулярно користуються мирні жителі, у непідконтрольному урядові Нікішиному. У березні на автошляху Н15, неподалік блокпоста на південний схід від підконтрольної урядові Мар'їнки, команда СММ вперше виявила непозначений невибухлий боєприпас²⁴. Також у березні на автошляху М04 (яким регулярно користуються патрулі СММ та працівники Донецької фільтрувальної станції) південніше непідконтрольної урядові Крутої Балки команда Місії вперше помітила боєприпаси, розміщені, за оцінкою, у якості підричних зарядів²⁵.

У Луганській області в період із 1 січня до 20 березня в декількох випадках спостерігачі знову фіксували наявність протитанкових мін, установлених поперек обох смуг автошляху Н21 між підконтрольним урядові Щастям та непідконтрольною урядові Веселою Горою²⁶. Крім того, у січні команда СММ вперше виявила протипіхотну міну (МОН-50) на узбіччі дороги на північний захід від непідконтрольного урядові Луганська, а в лютому поблизу дороги місцевого значення,

приблизно за 3 км на південний схід від непідконтрольної урядові Паньківки, вперше було зафіксовано невибухлий боєприпас²⁷. СММ і далі продовжувала фіксувати наявність мін, невибухлих боєприпасів та інших вибухонебезпечних предметів на автошляху Т0504 між підконтрольною урядові Попасною та непідконтрольним урядові Первомайськом, а також біля цього автошляху, що залишається однією з двох доріг, якими користуються патрулі СММ для перетину лінії зіткнення. Протягом тривалого часу в січні та березні Місія не могла користуватись цією дорогою з міркувань безпеки (з огляду на їхнє забруднення невибухлими боєприпасами), що негативно вплинуло на операційні можливості СММ у цій області²⁸.

Через можливу наявність мін і невибухлих боєприпасів (зафіксованих вперше чи повторно) спостерігачі знову не могли здійснити патрулювання в кількох районах уздовж лінії зіткнення на додачу до тих, де це було неможливо протягом попередніх звітних періодів, у тому числі такими особливо важливими маршрутами, як²⁹:

- автошлях М03 (між підконтрольним урядові Луганським і непідконтрольним урядові Логвиновим та підконтрольним урядові Світлодарськом і непідконтрольним урядові Дебальцевим)³⁰;
- дорога між підконтрольним урядові Миронівським і Розсадками³¹;
- дорога між Зайцевим і непідконтрольним урядові Гольмівським³²;

²³ Див. щоденні звіти від 22 січня, 12 та 14 березня 2020 року.

²⁴ Див. щоденні звіти від 29 січня та 18 березня 2020 року.

²⁵ Див. Щоденний звіт СММ від 7 березня 2020 року.

²⁶ Див., наприклад, щоденні звіти СММ від 22 січня та 18 березня 2020 року.

²⁷ Див. щоденні звіти СММ від 6 січня та 21 лютого 2020 року.

²⁸ Див., наприклад, щоденні звіти СММ від 11 та 27 січня, 2, 3, 9 та 12 березня 2020 року.

²⁹ Див. Тематичний звіт «Обмеження свободи пересування та інші перешкоди у виконанні мандата СММ (липень–грудень 2019)».

³⁰ Наявність протитанкових мін.

³¹ Наявність протитанкових мін.

³² Наявність протитанкових мін.

- дорога між підконтрольним урядові Верхньоторецьким і непідконтрольним урядові Бетмановим (кол. Красний Партизан)³³;
- дорога між підконтрольною урядові Кам'янкою та непідконтрольною урядові Ясинуватою³⁴; та
- дорога між підконтрольним урядові Пищевиком та непідконтрольним урядові Верхньошироківським³⁵.

Після [інциденту 23 квітня 2017 року поблизу Пришиба](#), що найімовірніше стався через спрацювання протитанкової міни та призвів до смерті члена патруля СММ і поранення двох інших співробітників, Місія обмежила патрулювання до пересування виключно асфальтованими чи бетонними дорогами. Це обмеження і далі впливало на таку діяльність:

- наземне патрулювання на транспортних засобах у межах зони безпеки;
- відвідування та проведення перевірки наявності озброєння в місцях розміщення відведеного озброєння, до яких можливо дістатися лише ґрунтовими дорогами чи дорогами без твердого покриття;
- польоти БПЛА, запуск чи посадка яких має здійснюватися на м'якій поверхні; та
- технічне обслуговування камер та вивантаження матеріалів фото- і відеофіксації, задля проведення яких необхідно пересуватися дорогами без твердого покриття (див. вище розділ «Камери СММ»).

Незважаючи на прогрес, відзначений у Катеринівці (див. розділ «Ділянки розведення сил і засобів» вище), СММ знову зауважила незначний прогрес у питанні вилучення мін, невибухлих боєприпасів та інших вибухонебезпечних предметів, попри те, що підписанти домовилися про

необхідність здійснення координації робіт із розмінування з боку СЦКК та взяли на себе відповідальність за вилучення таких вибухонебезпечних предметів. Під час засідань Робочої підгрупи з безпекових питань Тристоронньої контактної групи та у своїх листах підписантам Мінських угод Голова Місії також неодноразово закликав сторони провести роботи з розмінування біля КПВВ³⁶. Існуючі обмеження щодо пересування тільки дорогами з твердим покриттям та асфальтованими дорогами обмежує доступ СММ до певних районів і населених пунктів, де переважно ґрунтові чи гравійні дороги. Обмежені співпраця сторін у питаннях протимінної діяльності, підтвердження чи картування таких районів і населених пунктів також перешкоджає доступу Місії до багатьох районів і населених пунктів, а також зусиллям зі здійснення моніторингу безпекової ситуації та її впливу на цивільне населення.

У Донецькій області до населених пунктів навколо Донецького аеропорту (підконтрольних урядові Опитного та Пісків, а також непідконтрольних урядові Спартак і Веселого), Зайцевого, Розсадок, підконтрольних урядові Травневого, Тарамчука і Широкиного, а також непідконтрольних урядові Старомихайлівки, Крутої Балки та деяких районів Горлівки і далі немає доступу через наявність мін, невибухлих боєприпасів й інших вибухонебезпечних предметів, що часто там фіксуються. У Луганській області узбіччя доріг і дороги, що ведуть до/з підконтрольних урядові Новоолександрівки й Кримського, а також непідконтрольних урядові Донецького, Жолобка, Сокільників, Знам'янки та Пришиба, як і раніше, значно забруднені мінами, невибухлими боєприпасами та вибухонебезпечними предметами через створення сторонами оборонних мінних полів, їхню близькість до лінії зіткнення та обстріли, що тривали роками.

У непідконтрольних урядові районах Місія і далі стикалася з перешкодами у здійсненні її діяльності зі встановлення фактів та звітування про них у відповідь на конкретні інциденти або повідом-

³³ Наявність протитанкових мін.

³⁴ Наявність, ймовірно, саморобного вибухового пристрою чи підривного заряду.

³⁵ Наявність протитанкових мін.

³⁶ На зустрічі 1 вересня 2020 року (поза звітним періодом) учасники Робочої підгрупи з безпекових питань дійшли порозуміння щодо проекту Рамкового рішення з протимінної діяльності, а також нових ділянок для розмінування та розведення сил і засобів, згідно з дорученням лідерів країн «Нормандської четвірки» під час зустрічі в Парижі, що пройшла у грудні минулого року. Однак на зустрічі ТКГ 2 вересня учасники не прийняли остаточного рішення.

лення про них шляхом взаємодії з місцевим населенням. У період із 1 січня до 20 березня у трьох випадках цивільні особи в непідконтрольних урядові районах відмовлялися надати спостерігачам інформацію. Усі вони сталися в медичних закладах у непідконтрольних урядові районах: двічі в Луганській області (у Луганську та Го-

лубівці) та один раз у Донецькій області (у Донецьку). У всіх трьох випадках медперсонал відмовився надати спостерігачам інформацію, яка могла б допомогти підтвердити повідомлення про жертв серед цивільних осіб; вони посилалися на необхідність отримання дозволу від осіб, яким належить фактичний контроль у цих районах³⁷.

³⁷ Див. щоденні звіти від 9 січня, 3 лютого та 19 березня 2020 року.

СВОБОДА ПЕРЕСУВАННЯ ПІД ЧАС ПАНДЕМІЇ COVID-19

В умовах пандемії COVID-19 власні заходи СММ зі зниження ризиків у поєднанні з постійними обмеженнями свободи пересування, з якими патрулі Місії стикалися на блокпостах збройних формувань уздовж офіційних дорожніх коридорів, створили безпрецедентні виклики здійсненню операційної діяльності СММ. У рамках жорстких запобіжних заходів, спрямованих на те, щоб запобігти зараженню та/або передачі COVID-19 її співробітниками та членами місцевих громад, починаючи з 20 березня та 3 квітня відповідно Місія тимчасово передислокувала та/або репатріювала багатьох своїх співробітників. Крім того, з 21 березня в Донецькій області та з 23 березня в Луганській області на блокпостах збройних формувань уздовж офіційних дорожніх коридорів перетину лінії зіткнення СММ почала стикатися з постійними заборонами доступу при спробах

проходу/проїзду до непідконтрольних урядові районів. Відтік співробітників Місії з непідконтрольних урядові районів у зв'язку з пандемією, а також неможливість забезпечити їх повернення до цих районів через постійні обмеження, що тривали понад три місяці, призвели до критично малої кількості персоналу, суттєво обмежили спроможність СММ здійснювати моніторинг та розділили Місію на три окремі ізольовані зони операційної діяльності.

У відповідь на ці виклики СММ адаптувала свою операційну діяльність. Тим не менш, така ситуація зберігалася до кінця звітнього періоду і тривала навіть довше, що у значній мірі вплинуло на здатність Місії виконувати мандат у непідконтрольних урядові районах Донецької та Луганської областей, а також переміщатись між ними.

ОБМЕЖЕННЯ НА БЛОКПОСТАХ

Упродовж другої частини звітної періоду переважну більшість обмежень свободи пересування зафіксовано на блокпостах збройних формувань уздовж офіційних дорожніх коридорів перетину лінії зіткнення, котрі (за винятком блокпоста неподалік Верхньошироківського) розташовані у центральній та північній частинах Донецької (поблизу Оленівки, Кременця та Горлівки) та Луганської областей (поряд із мостом біля Станиці Луганської)³⁸. В умовах пандемії блокпости були зачинені для перетину цивільними особами, що посилювало труднощі, з якими стикалися мирні жителі. Водночас члени збройних формувань також часто відмовляли патрулям СММ у доступі, що є систематичним порушенням положень щодо безпечного та безперешкодного доступу Місії по всій Україні, необхідного для виконання її мандата³⁹. Крім того, через обмеження свободи пересування на адміністративній межі між непідконтрольними урядові районами Донецької та Луганської областей патрулі СММ не могли пересуватися між цими областями.

У період з 21 березня до 30 червня Місія стикалася з обмеженнями свободи пересування у 351 випадку під час здійснення 2 848 патрулювань в Донецькій та Луганській областях (близько 12%), зокрема 263 випадків мали місце на блокпостах збройних формувань уздовж лінії зіткнення. Загалом 221 таке обмеження (зокрема 207 випадків заборони доступу, 12 випадків затримки та 2 випадки доступу за умови) зафіксовано на блокпостах збройних формувань уздовж офіційних дорожніх коридорів перетину лінії зіткнення. Внаслідок цього патрулі СММ не могли перетинати лінію зіткнення в жодному напрямку. Як зазначено вище, це призвело до фізичного поділу Місії на три частини, а також суттєво обмежило операційну здатність СММ у непідконтрольних урядові районах. Для порівняння у період із 1 січня до 20 березня Місія зафіксувала 308 таких інцидентів під час 4 079 патрулювань у цих областях (приблизно 8%). 223 такі обме-

ження сталися на блокпостах збройних формувань уздовж лінії зіткнення, тимчасом лише 86 випадків (46 випадків заборони доступу, 36 випадків затримки та 4 випадки доступу за умови) зафіксовано на блокпостах збройних формувань уздовж офіційних дорожніх коридорів перетину лінії зіткнення.

Географія обмежень свободи пересування (1 січня – 20 березня та 21 березня – 30 червня 2020)



Так само як і протягом попередніх звітних періодів, більшість із 351 випадку обмежень свободи пересування мали місце в непідконтрольних урядові районах Донецької та Луганської областей (337 випадків або приблизно 96%), з яких 260 — заборона доступу.

Варто зазначити значне збільшення частки обмежень (близько 44%) у загальній структурі обмежень свободи пересування, що сталися в Луганській області (150 у непідконтрольних урядові районах і 4 у підконтрольних урядові районах), якщо порівнювати з періодом із 1 січня до 20 березня 2020 року, коли в Луганській області було

³⁸ Див., наприклад, оперативні звіти СММ від 22, 23, 25, 26, 30 березня, 1, 2, 8, 10, 13, 15, 17, 20, 22, 24, 27 та 29 квітня, 4, 8, 22 та 29 травня, а також 5, 12, 19 та 27 червня 2020 року.

³⁹ Як зазначено в Рішенні Постійної ради ОБСЄ №1117 від 21 березня 2014 року, Мінському комплексі заходів від лютого 2015 року та Доповненні до нього від вересня 2015 року, а також у Рішенні Тристоронньої контактної групи щодо протиміної діяльності від березня 2016 року та Рамковому рішенні щодо розведення сил і засобів від вересня 2016 року.

зафіксовано лише 54 випадки від загальної кількості обмежень (близько 18%). 150 обмежень свободи пересування зафіксовано в центральній та північній частинах Донецької області (близько 43%) та лише 44 на півдні Донецької області (приблизно 13%), водночас на ділянках між підконтрольними та непідконтрольними урядові районами зафіксовано всього 2 обмеження.

Із 351 обмеження 260 були заборонами доступу (всі в непідконтрольних урядові районах): 140 у Донецькій області та 120 у Луганській області. Порівняно з періодом із 1 січня до 20 березня (та попередніми звітними періодами) 75% усіх заборон доступу в Донецькій області зафіксовано на блокпостах збройних формувань у центральній та північній частинах Донецької області (105 випадків), тимчасом лише 24% сталися на півдні Донецької області (34 випадки).

У період із 21 березня до 30 червня СММ зіткнулася із загалом 205 випадками заборони доступу на блокпостах збройних формувань уздовж офіційних дорожніх коридорів перетину лінії зіткнення. (Для порівняння в період із 1 січня до 20 березня СММ зафіксувала лише 46 недопусків вздовж офіційних дорожніх коридорів; усі сталися на блокпості поблизу Верхньошироківського, на півдні Донецької області). У центральній та північній частинах Донецької області зафіксовано сукупно 81 випадок заборони доступу на таких блокпостах: 51 неподалік Оленівки, 26 біля Горлівки, 4 поблизу Кременця, а решта — на інших блокпостах. На півдні Донецької області зафіксовано 26 випадків на блокпості поблизу Верхньошироківського уздовж офіційного дорожнього коридору перетину лінії зіткнення, а решту — біля інших блокпостів. У Луганській області майже 82% усіх випадків заборони доступу (98 інцидентів) сталися на блокпості південніше мосту біля Станиці Луганської вздовж офіційного дорожнього коридору перетину лінії зіткнення. Із решти випадків 17 зафіксовано в пунктах пропуску на кордоні поблизу Вознесенівки, Ізвариного, Северного та Довжанського, а також один — на залізничній станції неподалік Вознесенівки.

Обмеження свободи пересування на блокпостах збройних формувань уздовж офіційних дорожніх коридорів



У період із 21 березня до 30 червня Місія зіткнулася з затримками у 20 випадках (усі в непідконтрольних районах): 19 разів у Донецькій області й один — у Луганській. 12 затримок сталися на блокпостах вздовж офіційних дорожніх коридорів: 8 випадків поблизу Кременця та 4 — неподалік Оленівки, а решта — на інших блокпостах.

Наприклад, 23 березня та 30 квітня на блокпості поблизу непідконтрольного урядові Кременця члени збройних формувань (деякі очевидно озброєні) дозволили патрулям СММ проїхати далі за маршрутом лише після приблизно 3 годин і 30 хвилин та понад 6 годин затримки відповідно⁴⁰. 3 квітня та 29 травня на блокпості вздовж офіційного дорожнього коридору біля Оленівки члени збройних формувань дозволили патрулю проїхати лише після приблизно 4 годин та 4 годин і 30 хвилин затримки відповідно⁴¹.

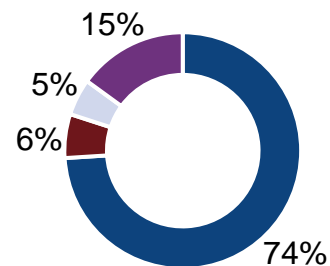
⁴⁰ Див. щоденні звіти СММ від 24 березня та 1 травня 2020 року.

⁴¹ Див. щоденні звіти СММ від 4 квітня та 30 травня 2020 року.

У 16 випадках свобода пересування була обмежена вимогою виконання певних умов. Усі ці випадки (за винятком двох) сталися в непідконтрольних урядові районах. 8 випадків мали місце в непідконтрольних урядові районах Луганської області, один із яких стався біля Степанівки, де патруль СММ отримав доступ до Веселогорівки лише за умови супроводу⁴². У семи з цих випадків (чотири на блокпості поблизу Молодіжного та три на блокпості біля ділянки розведення в районі Золотого) спостерігачам повідомили, що в разі проїзду з підконтрольних урядові районів до непідконтрольних співробітники СММ мають пройти 10-денний карантин⁴³. У непідконтрольних урядові районах Донецької області у двох випадках патрулям дозволили перетнути блокпост поблизу Оленівки лише після того, як члени збройних формувань швидко оглянули причепа автомобілів СММ⁴⁴. У двох випадках спостерігачам дозволили перетнути блокпости (один раз біля Новоазовська та ще один раз поблизу Лозового) із супроводом⁴⁵. В одному випадку неподалік Озерянівки члени збройних формувань дозволили команді СММ здійснити політ міні-БПЛА задля уточнення повідомлень про пошкодження в населеному пункті лише в їхній присутності й лише над певними районами⁴⁶. В іншому випадку на блокпості поблизу Дебальцевого член збройних формувань дозволив патрулю СММ проїхати до непідконтрольних урядові районів лише після перевірки довідок про стан здоров'я співробітників Місії та вимірювання температури тіла⁴⁷.

Інші перешкоди виконанню мандата (без урахування дії перешкод сигналу GPS, яких зазнавали БПЛА СММ, за оцінкою, внаслідок ймовірного глушіння) зафіксовано в 55 випадках (близько 16% від загальної кількості обмежень), що є вище за показник із 1 січня до 30 червня (29 випадків, приблизно 9% від загальної кількості обмежень). Із них у підконтрольних урядові районах Донецької і Луганської областей сталися 10 випадків: у 9 випадках це було пов'язано з веденням вогню з легкого озброєння, за оцінкою, у

Типологія обмежень у %
(21 березня – 30 червня 2020)



- Заборона доступу
- Затримка
- Доступ за умови
- Інші перешкоди

напрямку БПЛА СММ, а ще в одному випадку — з фіксацією БПЛА, що не належав СММ та пролітав поряд із місцем перебування патруля. У непідконтрольних урядові районах зафіксовано 43 такі випадки: 22 у Донецькій і 21 у Луганській області відповідно. З-поміж зазначених випадків 22 були пов'язані з веденням вогню з легкого озброєння, за оцінкою, у напрямку БПЛА СММ, 8 — із вибухами чи стріляниною неподалік патруля, а ще у трьох випадках поблизу патрулів Місії було помічено БПЛА, що не належали СММ. У квітні біля непідконтрольного урядові Петрівського команда СММ втратила міні-БПЛА після того, як у його напрямку стріляли зі стрілецької зброї⁴⁸. У 10 випадках співрозмовники відмовлялися надати спостерігачам інформацію, посиляючись зазвичай на відсутність дозволу від осіб, яким належить фактичний контроль; внаслідок чого Місія не мала змоги уточнити повідомлення про жертв серед цивільного населення. Два інциденти сталися в районах між позиціями збройних формувань і Збройних сил України. В одному з цих випадків вели вогонь із легкого озброєння, за оцінкою, у напрямку БПЛА СММ, а в іншому було помічено БПЛА, що не належав СММ та пролітав поряд із місцем перебування патруля.

⁴² Див. Щоденний звіт СММ від 28 травня 2020 року.

⁴³ Див. щоденні звіти від 13, 14, 15 та 16 квітня 2020 року.

⁴⁴ Див. Щоденний звіт СММ від 30 травня 2020 року.

⁴⁵ Див. щоденні звіти СММ від 4 травня та 3 червня 2020 року.

⁴⁶ Див. Щоденний звіт СММ від 21 травня 2020 року.

⁴⁷ Див. Щоденний звіт СММ від 1 квітня 2020 року.

⁴⁸ Див. Щоденний звіт СММ від 10 квітня 2020 року.



Особа (за оцінкою, військовослужбовець ЗСУ) навила зброю на БПЛА ОБСЕ 5 км від лінії зіткнення

біля Причепилівки | підконтрольні урядові райони
Луганської області
29 квітня 2020 року
Дані спостереження міні-БПЛА

ОБМЕЖЕННЯ В ДІЯЛЬНОСТІ СММ ТА ВИКОНАННІ МАНДАТА, А ТАКОЖ ПЕРЕГЛЯД ПОРЯДКУ РОБОТИ МІСІЇ

Як зазначено вище, в умовах пандемії COVID-19 у період із 21 березня до 30 червня 2020 року СММ зіткнулася з безпрецедентними викликами, у відповідь на які Місії довелося адаптувати свою операційну діяльність з метою захисту свого персоналу та місцевих громад від можливого зараження, водночас підтримуючи можливість виконувати свій мандат.

У рамках цих жорстких заходів 20 березня Місія почала вивозити деяких своїх співробітників (старше 50 років та бажаючих) до підконтрольних урядові районів, а починаючи з 3 квітня низці членів Місії з усіх команд, які працюють по всій Україні, було дозволено виїжджати до їхніх країн. Внаслідок цього кількість персоналу СММ зменшилась по всій Україні. Щоб знизити ризик для тих співробітників, чия присутність в офісі вважалась вкрай необхідною, персонал Місії попросили працювати дистанційно. Крім того, для забезпечення соціального дистанціювання та за умов незначної кількості персоналу число співробітників СММ у патрулях було зменшено.

Найбільше ситуація загострилася в непідконтрольних урядові районах, коли Місія почала стикатися з постійними заборонами доступу на блокпостах збройних формувань при спробах проїзду до цих районів. Коли ж спостерігачам вдавалося залишити ці райони, постійні заборони на цих блокпостах унеможливили повернення співробітників Місії до непідконтрольних урядові районів, що було необхідним для забезпечення достатньої кількості персоналу та ротації. Внаслідок цього кількість членів Місії у непідконтрольних урядові районах різко зменшилась, сягнувши критично низького рівня. Найсуттєвіше зменшення кількості персоналу було зафіксовано в непідконтрольних урядові районах Луганської області.

Загалом порівняно з періодом із 1 січня до 20 березня 2020 року кількість патрулів по всій Україні скоротилася з 6 121 до 3 529 в Донецькій області та з 4 079 до 2 848 в Луганській. Зокрема, у підконтрольних урядові районах кількість патрулів

зменшилась із 1 539 до 1 108 в Донецькій області та з 867 до 687 у Луганській. Тимчасом у непідконтрольних урядові районах кількість патрулів зменшилась із 764 до 489 в Донецькій області та з 812 до 457 у Луганській.

Систематичні обмеження з боку збройних формувань також призвели до перебоїв в адміністративному забезпеченні СММ у непідконтрольних урядові районах. Це також вплинуло на постачання товарів і послуг, патрулі з технічного обслуговування камер і матеріально-технічне забезпечення.

Фактично ці обмеження розділили Місію на три різні окремі зони операційної діяльності: підконтрольні урядові райони, непідконтрольні урядові райони Донецької області та непідконтрольні урядові райони Луганської області. Це суттєво підірвало єдність Місії та ефективність її роботи. Таке розділення підтверджувалося різною кількістю персоналу в цих трьох операційних зонах і суттєво обмеженою здатністю пересуватися між ними. Це також створило штучний дисбаланс у моніторинговій діяльності в цих трьох зонах, що зберігався поза звітним періодом.

Моніторингові команди в непідконтрольних урядові районах були змушені скоротити свою діяльність та зосередитись на пріоритетних напрямках, зокрема на моніторингу ділянок розведення, уточненні повідомлень щодо жертв серед цивільного населення та пошкоджень об'єктів цивільної інфраструктури. З огляду на обмежену здатність виконувати свою діяльність моніторинг у прикордонних районах, що не контролюються урядом, здійснювався нерегулярно; до того ж спостерігачі дуже рідко мали можливість відвідувати постійні місця зберігання озброєння чи місця розміщення відведеного важкого озброєння в непідконтрольних урядові районах. Крім того, неможливо було здійснювати рутинне патрулювання з перетином лінії зіткнення, окрім незначної кількості патрулів для забезпечення ротацій співробітників, що виїжджали до підконтрольних урядові районів у відпустки.

Навіть виїзд членів Місії до підконтрольних урядові районів став складним завданням. Щоб переправити співробітників через лінію зіткнення, патрулі підвозили їх до блокпоста поблизу лінії зіткнення, звідки вони мали пішки пройти через блокпост і дійти до місця, де їх забирав патруль із підконтрольного урядові району. Місії довелося застосовувати аналогічний підхід для забезпечення постачання товарів, зокрема запасні частини для обладнання чи канцелярські товари для офісів СММ у непідконтрольних урядові районах. Патруль із підконтрольного урядові району під'їжджав із причепами з товарами до місця між блокпостами Збройних сил України та збройних формувань, а патруль із непідконтрольного урядові району потім забирав ці причепа.

Щоб компенсувати меншу кількість наземних патрулів та скористатися сприятливими погодними умовами, у період із 21 березня до 30 червня СММ збільшила кількість польотів БПЛА дальнього радіуса дії (до 83 супроти 38 у період із 1 січня до 20 березня). Місія також виконала сукупно 856 польотів міні-БПЛА та 56 польотів БПЛА середнього радіуса дії (супроти 1 051 польоту міні-БПЛА та 75 польотів БПЛА середнього радіуса дії в період із 1 січня до 20 березня). Із них 30 польотів БПЛА дальнього радіуса дії та 2 польоти БПЛА малого радіуса дії було здійснено в неконтрольованих урядом районах біля міжнародного кордону. Однак перешкоди сигналу, що їх фіксували під час польотів, залишались постійною перешкодою для здійснення дистанційного спостереження СММ. Загалом перешкоди сигналу (за оцінкою, внаслідок глушіння чи можливого глушіння) зафіксовано

79 разів під час польотів БПЛА дальнього радіуса дії та у 113 випадках під час польотів БПЛА малого та середнього радіуса дії. Через перешкоди сигналу було втрачено 4 міні-БПЛА, які не вдалося повернути: один у квітні неподалік підконтрольного урядові Маріуполя, ще один у травні біля непідконтрольної урядові Веселої Гори та два в червні (біля непідконтрольного урядові Кременця та поряд із непідконтрольним урядові Петрівським).

З огляду на запобіжні заходи із запобігання зараженню та/або передачі COVID-19 її співробітниками та членами місцевих громад здатність проводити зустрічі зі співрозмовниками та здійснювати моніторинг подій за особистої участі спостерігачів по всій Україні була значною мірою обмежена. З урахуванням цих нових обмежень СММ стала використовувати альтернативні засоби моніторингу та збору даних, зокрема шляхом консультацій телефоном чи у форматі відеоконференції, а також перегляд публічних протестів, політичних дебатів та судових слухань, які транслювалися наживо. Обмежений контакт зі співрозмовниками також негативно вплинув на здатність Місії уточнювати повідомлення про жертви серед цивільного населення в медичних установах. Спостерігачі почали уточнювати інформацію про жертви серед цивільного населення телефоном, проте у 9 випадках співрозмовники (в основному медперсонал лікарень) у непідконтрольних урядові районах відмовились надати інформацію, у більшості випадків посилаючись на відсутність дозволу від осіб, яким належить фактичний контроль у цих районах.

МІНИ, НЕВИБУХЛІ БОЄПРИПАСИ Й ІНШІ ВИБУХОНЕБЕЗПЕЧНІ ПРЕДМЕТИ

СММ і далі стикалася з обмеженнями свободи пересування через наявність мін і невибухлих боєприпасів. Наприклад, у Донецькій області у квітні команда СММ вперше виявила 3 протитанкові міни на дерев'яній дошці на блокпості поблизу непідконтрольного урядові Верхньошироківського, що надалі обмежувало використання патрулями Місії цього офіційного дорожнього коридору⁴⁹. У травні спостерігачі знову зафіксували протитанкові міни на дорогах біля підконтрольної урядові Мар'їнки, підконтрольної урядові Красногорівки та непідконтрольної урядові Старомихайлівки, а також вперше на дорозі між підконтрольним урядові Майорськом та Зайцевим⁵⁰. У Луганській області у квітні спостерігачі зафіксували міни, встановлені поперек доріг північніше непідконтрольної урядові Сентянівки (кол. Фрунзе) та північніше непідконтрольного урядові Гольмівського⁵¹. Також у квітні на ділянці розведення в районі Золотого, приблизно за 350 м на північ від її південного краю, поблизу місця розміщення камери СММ, спостерігачі бачили дерев'яні колоди, що лежали поперек автошляху Т1316, яким патрулі Місії користуються для перетину ділянки розведення, а також два бетонні блоки (зі знаком на одному з них) на узбіччі дороги⁵².

Незважаючи на зазначені виклики, на місцях розміщення камер СММ вдалося виконати обмежену кількість заходів із технічного обслуговування. У травні дві камери відеоспостереження в Авдіївці та на шахті «Октябрській» були замінені на новіші комплекси. Тим не менш, у квітні й травні через наявність протитранспортної міни (ТМ-83) поблизу автошляху С051532 між непідконтрольними урядові Стилою та Петрівським команда СММ не могла провести критично важливе технічне обслуговування камери в Петрівському, яка вийшла з ладу⁵³. Для цілей моніторингу ділянки розведення Місією ця камера є дуже важливою.

За спостереженнями Місії, розмінування проводилося в обмеженому обсязі. Поза звітним періодом, починаючи з липня, спостерігачі бачили, як сапери та працівники виконували земляні роботи південніше ділянки розведення в районі Золотого; за оцінкою, це були підготовчі роботи до будівництва потенційного нового пункту пропуску⁵⁴. Крім того, починаючи з липня, СММ сприяла встановленню локального режиму припинення вогню та здійснювала моніторинг його дотримання для уможливлення проведення робіт із розмінування південніше мосту в Щасті; за оцінкою, це були можливі підготовчі роботи до будівництва потенційного нового пункту пропуску⁵⁵.

⁴⁹ Див., наприклад, Щоденний звіт СММ від 10 квітня 2020 року.

⁵⁰ Див. щоденні звіти СММ від 5, 12 та 23 травня 2020 року.

⁵¹ Див. Щоденний звіт СММ від 7 квітня 2020 року.

⁵² Див. Щоденний звіт СММ від 7 квітня 2020 року.

⁵³ Див. щоденні звіти СММ від 18, 25 та 28 квітня, 5, 6, 13 та 14 травня 2020 року.

⁵⁴ Див., наприклад, Щоденний звіт СММ від 13 липня 2020 року.

⁵⁵ Див., наприклад, щоденні звіти СММ від 30 та 31 липня 2020 року.

ПОШКОДЖЕННЯ КАМЕР СММ

Серйозне занепокоєння викликали інциденти, під час яких було знищено камери СММ. У червні чотири комплекси камер відеоспостереження СММ (у Петрівському, Широкиному та дві на шахті «Октябрській») було знищено внаслідок ураження вогнем зі стрілецької зброї та озброєння невстановленого типу⁵⁶. У відповідь на ці інциденти СММ провела детальний технічний огляд відповідних місць розміщення камер та дійшла висновку, що принаймні в одному з цих випадків (знищення камери біля Петрівського 2 червня)

це було зроблено навмисно і таким чином є неприйнятним безпосереднім знищенням одного з технічних засобів Місії, що суттєво обмежило здатність СММ здійснювати моніторинг на цій ділянці розведення. Камера СММ у Петрівському не працювала і поза звітним періодом, оскільки Місії знову не вдалося відремонтувати її через наявність мін поблизу місця розміщення камери та з огляду на те, що збройні формування не здійснили повного розмінування району попри постійні запити від СММ.

⁵⁶ Див. оперативні звіти СММ від 3 та 22 червня, а також 1 липня 2020 року.

ВНЕСОК СЦКК

СММ продовжила свою щоденну взаємодію зі штабом СЦКК у Соледарі, а також, з-поміж іншого, здійснювала координацію між українською стороною СЦКК⁵⁷ і членами патрулів Місії, які стикалися з обмеженнями свободи пересування на місцях, для забезпечення надання гарантій безпеки, а також у плані інформування про польоти БПЛА та сприяння вилученню невибухлих боєприпасів й інших вибухонебезпечних предметів. СММ регулярно зверталася за сприянням у забезпеченні оперативного реагування на факти перешкоджання моніторингу і верифікації Місії, як це визначено підписантами Доповнення до Комплексу заходів і Рамкового рішення. У звітах СММ також надавалася додаткова інформація для забезпечення можливості реагування на зафіксовані порушення та їх усунення.

Місія знову неодноразово наголошувала на тому, що підписанти Мінських угод доручили СЦКК здійснювати координацію робіт із розмінування, як це передбачено в Рішенні Тристоронньої контактної групи щодо протимінної діяльності від 2016 року.

Вихід офіцерів Збройних сил Російської Федерації зі складу СЦКК продовжує негативно впливати на пов'язані з СЦКК робочі процеси, зокрема на роботу зі сприяння наданню гарантій безпеки для проведення ремонту і технічного обслуговування на об'єктах інфраструктури, робіт із розмінування, а також у випадках, коли обмежують свободу пересування Місії.

СММ і далі готова поновити співпрацю з СЦКК в його початковому спільному складі чи будь-якому іншому форматі, прийнятному для України та Російської Федерації⁵⁸.

⁵⁷ 18 грудня 2017 року офіцери Збройних сил Російської Федерації вийшли зі складу СЦКК.

⁵⁸ Після засідання Тристоронньої контактної групи 22 липня, на якому була досягнута домовленість про додаткові заходи з посилення режиму припинення вогню (поза звітним періодом), сторони прийняли рішення про створення та залучення координаційного механізму для реагування на порушення режиму припинення вогню за сприяння СЦКК у діючому складі.

ЗАКЛЮЧНІ СПОСТЕРЕЖЕННЯ

Упродовж звітного періоду СММ зіткнулася з безпрецедентними викликами, зумовленими спалахом COVID-19. Із 21 березня, незважаючи на вчасне прийняття жорстких заходів зі зниження ризиків, Місія стикалася з систематичними заборонами доступу на блокпостах збройних формувань уздовж офіційних дорожніх коридорів перетину лінії зіткнення, а також не мала можливості перетинати адміністративну межу між непідконтрольними урядові районами Донецької та Луганської областей, що мало серйозний і безпрецедентний вплив на діяльність Місії та призвело до її поділу на три окремі ізольовані зони операційної діяльності, таким чином підірвавши єдність СММ. Паралельно з цими обмеженнями, внаслідок передислокації та/або репатріації членів Місії в рамках запобіжних заходів СММ з протидії поширенню COVID-19 відбулося скорочення кількості персоналу в цих районах. У цьому контексті через систематичні недопуски на блокпостах збройних формувань уздовж лінії зіткнення діяльність Місії була значною мірою обмежена, особливо в непідконтрольних урядові районах Донецької та Луганської областей, зокрема біля міжнародного кордону. В умовах таких безпрецедентних обмежень значну частину звітного періоду більшість ресурсів та зусиль Місії були спрямовані на підтримку операційної діяльності, адміністративного та матеріально-технічного забезпечення СММ.

До систематичних обмежень з боку збройних формувань на блокпостах уздовж офіційних дорожніх коридорів Місія в основному стикалася з обмеженнями в непідконтрольних урядові районах на півдні Донецької області, що стало продовженням тенденції, яка спостерігалася протягом попередніх звітних періодів. Слід зауважити, що інші тенденції також збереглися. Упродовж звітного періоду БПЛА СММ знову зазнавали дії перешкод сигналу GPS, а також потрапляли під обстріли, внаслідок чого можливості Місії були ще більше обмежені. Члени збройних формувань продовжували обмежувати моніторинг СММ у прикордонних районах, що не контролюються урядом. І далі непокоїло те, що сторони не змогли вилучити міни, невибухлі боеприпаси та інші

вибухонебезпечні предмети, а також встановлювали нові, внаслідок чого багато районів стали недоступними для патрулів Місії з міркувань безпеки.

СММ і далі стикалася з обмеженнями свободи пересування й іншими перешкодами на сході України, де сторони продовжували вдаватися до заборон доступу чи затримок або дозволяли проїзд/прохід до окремих районів лише за певних умов. У період із 21 березня до 30 червня Місія стикалася з систематичними заборонами доступу до непідконтрольних урядові районів, що мало критичний вплив на здатність СММ здійснювати моніторинг та суттєво підірвало її єдність.

У період із 1 січня до 20 березня близько 96% від загальної кількості обмежень свободи пересування (308) сталися в непідконтрольних урядові районах; із них приблизно 63% зафіксовано на півдні Донецької області. Місія стикалася з обмеженнями свободи пересування на різних блокпостах уздовж лінії зіткнення, що обмежувало спроможність СММ виконувати свій мандат у Донецькій і Луганській областях, зокрема в неконтрольованих урядом прикордонних районах, та уточнювати інформацію про жертви серед цивільного населення і пошкодження цивільних об'єктів.

У період із 21 березня до 30 червня близько 96% від загальної кількості обмежень свободи пересування (351) мали місце в непідконтрольних урядові районах; із них 44% зафіксовано в Луганській області та майже 43% у центральній і південній частинах Донецької області. Понад 58% від загальної кількості обмежень зафіксовано на блокпостах збройних формувань уздовж офіційних дорожніх коридорів перетину лінії зіткнення, де патрулям СММ систематично відмовляли в доступі до непідконтрольних урядові районів. Це унеможливило проїзд/прохід спостерігачів до

непідконтрольних урядові районів, внаслідок чого кількість персоналу СММ там стала критично низькою. Крім того, це суттєво вплинуло на здатність СММ здійснювати моніторинг і фактично розділило Місію на три різні окремі зони операційної діяльності (підконтрольні урядові райони, непідконтрольні урядові райони Донецької області та непідконтрольні урядові райони Луганської області).

Місія підкреслює, що безперешкодний доступ на всіх блокпостах/пунктах пропуску є надзвичайно важливим для виконання її мандата.

Через обмеження, з якими стикалася СММ, моніторинг з боку Місії в неконтрольованих урядом прикордонних районах залишався обмеженим і частковим.

У період із 1 січня до 20 березня Місія здійснила 188 патрулювань до прикордонних районів, що не контролюються урядом. Через систематичні обмеження свободи пересування багатьом патрулям, як і раніше, не вдавалося дістатися до непідконтрольних урядові районів на півдні Донецької області, зокрема до прикордонних районів.

У період із 21 березня до 30 червня через складну ситуацію з недостатньою кількістю персоналу та систематичні обмеження на блокпостах збройних формувань уздовж лінії зіткнення патрулі СММ змогли дістатися до прикордонних урядові районів, що не контролюються урядом, лише кілька разів.

Як і раніше, здійснення моніторингу також було обмежене через небажання осіб, яким належить фактичний контроль, надавати гарантії безпеки для відкриття передових патрульних баз у населених пунктах поблизу прикордонних районів. Протягом звітного періоду у відповідь на ці обмеження Місія організувала кілька патрулів із ночівлею в районах поблизу кордону, а також збільшила застосування БПЛА над цими районами. Однак обмеження в поєднанні з умовами, за яких Місія мала здійснювати свою діяльність під

час пандемії COVID-19, призвели до того, що моніторинг Місією цих районів знову не можна було класифікувати як незалежний та всеосяжний.

СММ зауважила, що обмеження, з якими Місія стикалася в пунктах пропуску на кордоні в непідконтрольних урядові районах, а також на під'їзді до них, негативно вплинули на здатність СММ здійснювати моніторинг міжнародного кордону.

БПЛА СММ і далі зазнавали впливу перешкод сигналу GPS та потрапляли під вогонь із легкого озброєння, що також створювало загрозу для спостерігачів Місії, які управляли польотами цих БПЛА.

Місія продовжувала використовувати технічні засоби (БПЛА та камери) задля забезпечення всеосяжного моніторингу в нічний час або моніторингу недоступних для патрулів районів. Упродовж періоду з 1 січня до 20 березня БПЛА СММ зазнавали впливу перешкод сигналу GPS (за оцінкою, ймовірно через глушіння) у майже 200 випадках. Водночас було зафіксовано 19 випадків, коли, за оцінкою, у напрямку БПЛА стріляли зі стрілецької зброї. Унаслідок обстрілів і впливу перешкод сигналу GPS Місія втратила 3 міні-БПЛА.

У період із 21 березня до 30 червня Місія збільшила використання БПЛА дальнього радіуса дії для компенсації скороченої кількості патрулів. Однак у понад 190 випадках БПЛА СММ зазнавали впливу перешкод сигналу GPS (за оцінкою, ймовірно через глушіння). Тимчасом було зафіксовано 31 випадок, коли, за оцінкою, у напрямку БПЛА стріляли зі стрілецької зброї. Унаслідок обстрілів і впливу перешкод сигналу GPS Місія втратила 5 міні-БПЛА.

Місія знову наголошує на тому, що перешкоди електронному сигналу та вогонь в напрямку БПЛА та камер СММ, які є ключовими компонентами забезпечення операційних можливостей Місії, обмежують здатність СММ здійснювати моніторинг і створюють загрозу для її співробітників і технічних засобів.

СММ і далі стикалася з обмеженнями моніторингу на ділянках розведення в районах Станиці Луганської, Золотого та Петрівського, зокрема з перешкоджанням моніторингу, що здійснюється із залученням технічних засобів.

Упродовж звітнього періоду СММ зауважила, що великі території в межах ділянок розведення та дороги біля них залишалися забрудненими мінами, невибухлими боєприпасами й іншими вибухонебезпечними предметами. Зокрема в січні та березні на ділянці розведення в районі Золотого спостерігачі знову бачили вибухонебезпечні предмети та міни неподалік автошляху Т1316. Починаючи з квітня та поза звітним періодом здатність СММ здійснювати моніторинг на ділянці розведення в районі Петрівського була суттєво обмеженою через наявність мін поблизу єдиної під'їзної дороги, якою Місія може користуватися. 2 червня камера СММ поблизу Петрівського (новий комплекс, який встановили раніше цього року) була навмисно знищена вогнем зі стрілецької зброї. Місія продовжувала здійснювати моніторинг завдяки запускам БПЛА.

СММ підкреслює, що її безперешкодний доступ до всіх ділянок розведення, зокрема за допомогою технічних засобів, є ключовим компонентом для здійснення моніторингу в цих районах.

Міни, невибухлі боєприпаси й інші вибухонебезпечні предмети продовжували становити загрозу для цивільних осіб і патрулів СММ, які перетинали лінію зіткнення.

Протягом звітнього періоду через наявність мін, невибухлих боєприпасів та інших вибухонебезпечних предметів у житлових секторах і біля них, а також на дорогах місцевого значення та основних під'їзних дорогах до контрольних пунктів в'їзду-виїзду та відповідних блокпостів збройних формувань у Донецькій і Луганській областях і поблизу них свобода пересування СММ була і далі обмеженою.

Місія ще раз наголошує на тому, що саме сторони зобов'язані позначити, огородити та очистити ці райони від мін, невибухлих боєприпасів й інших вибухонебезпечних предметів, а також утриматись від встановлення нових та забезпечити вчасне реагування на запити СММ.

У непідконтрольних урядові районах Місія і далі стикалася з перешкодами у своїй діяльності зі встановлення фактів та звітування про факти у відповідь на конкретні інциденти або повідомлення про них.

Під час уточнення повідомлень про жертви серед цивільного населення в непідконтрольних урядові районах у період із 1 січня до 20 березня СММ стикалася з обмеженнями у 3 випадках, а в період із 21 березня до 30 червня — у 9 випадках. У більшості випадків співрозмовники обґрунтовували свою відмову надати інформацію спостерігачам відсутністю дозволу від осіб, яким належить фактичний контроль у цих районах.

СММ підкреслює, що сторони мають забезпечити відсутність перешкод у роботі Місії під час уточнення повідомлень про інциденти, пов'язані з конфліктом, зокрема щодо жертв серед цивільного населення.

Безпечний і безперешкодний доступ є вкрай важливим для того, щоб Місія могла виконувати свій мандат, здійснювати об'єктивний і точний моніторинг, а також належним чином звітувати про ситуацію.

Діючи відповідно до принципів неупередженості та прозорості, як визначено Постійною радою ОБСЄ, Місія має неупереджено, точно і вчасно звітувати про безпекову ситуацію на основі фактів для забезпечення ефективного виконання свого мандата, що базується на безпечному та безперешкодному доступі СММ по всій Україні.

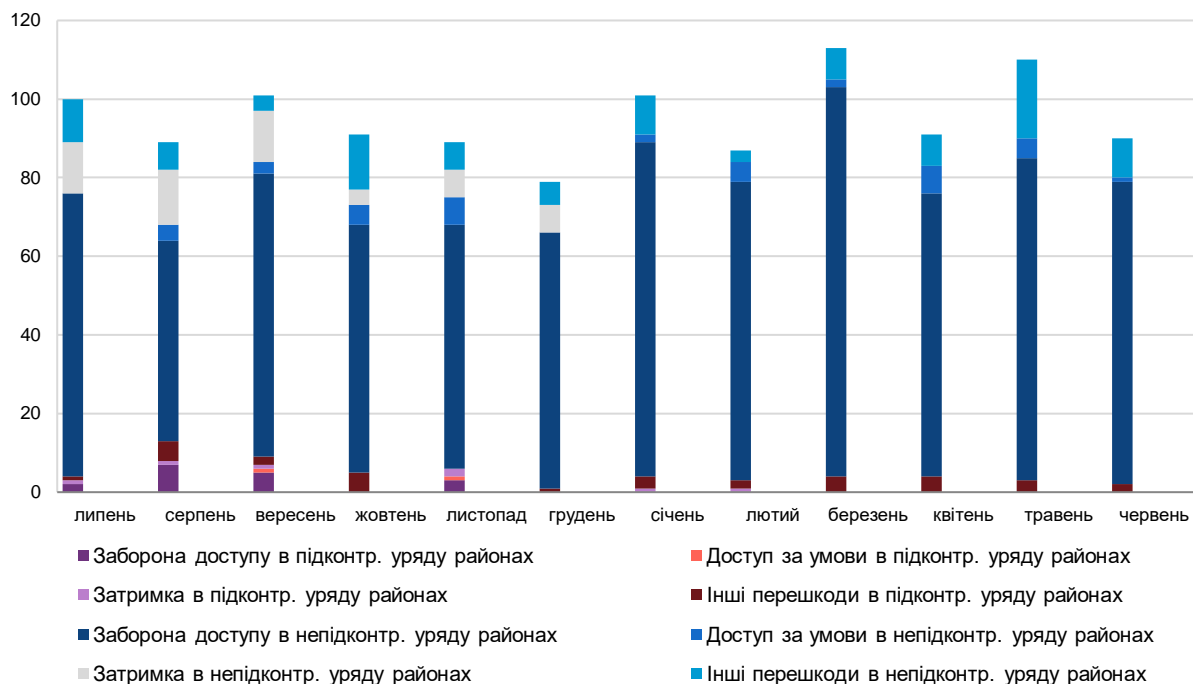
Крім того, у Загальних узгоджених висновках Паризького саміту в «Нормандському форматі» від

9 грудня 2019 року лідери держав «Нормандської четвірки» нагадали, що СММ повинна мати можливість використовувати всі засоби, передбачені мандатом, а також мати безпечний і безперешкодний доступ по всій Україні для повноцінного виконання свого мандата.

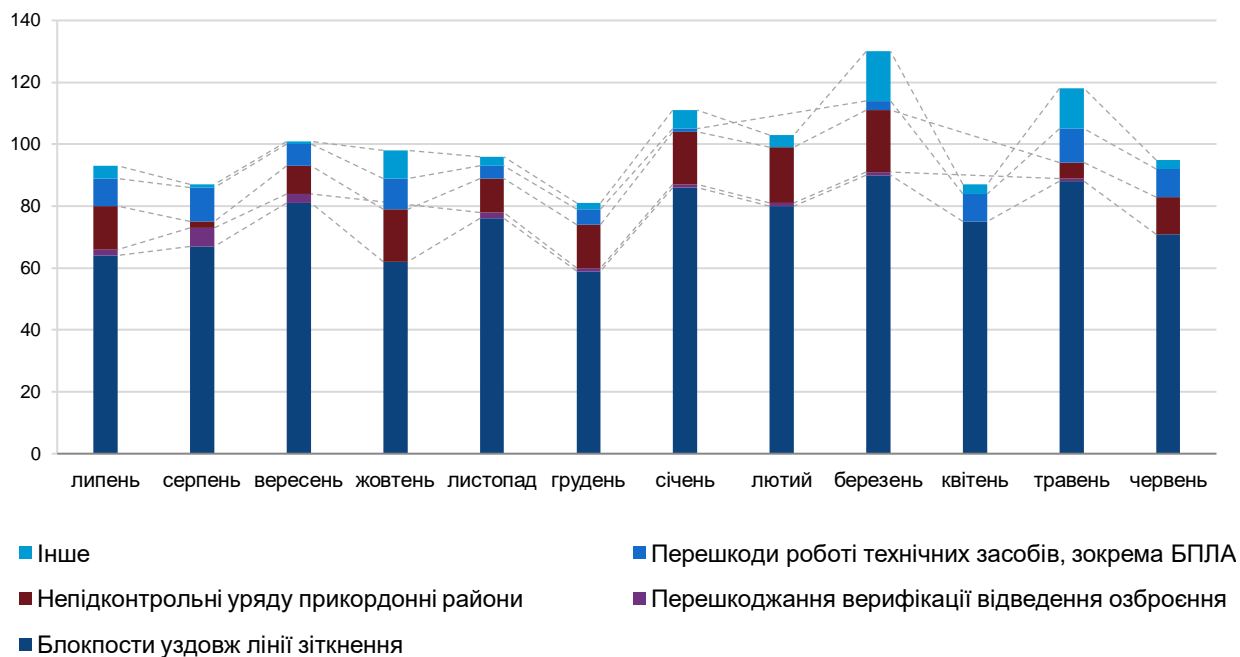
Місія повторно закликає сторони конфлікту вжити заходів для забезпечення необмеженої свободи пересування СММ по Україні, що необхідна для повноцінного виконання її мандата.

ДОДАТОК № 1 «ГРАФІКИ ТА МАПИ»

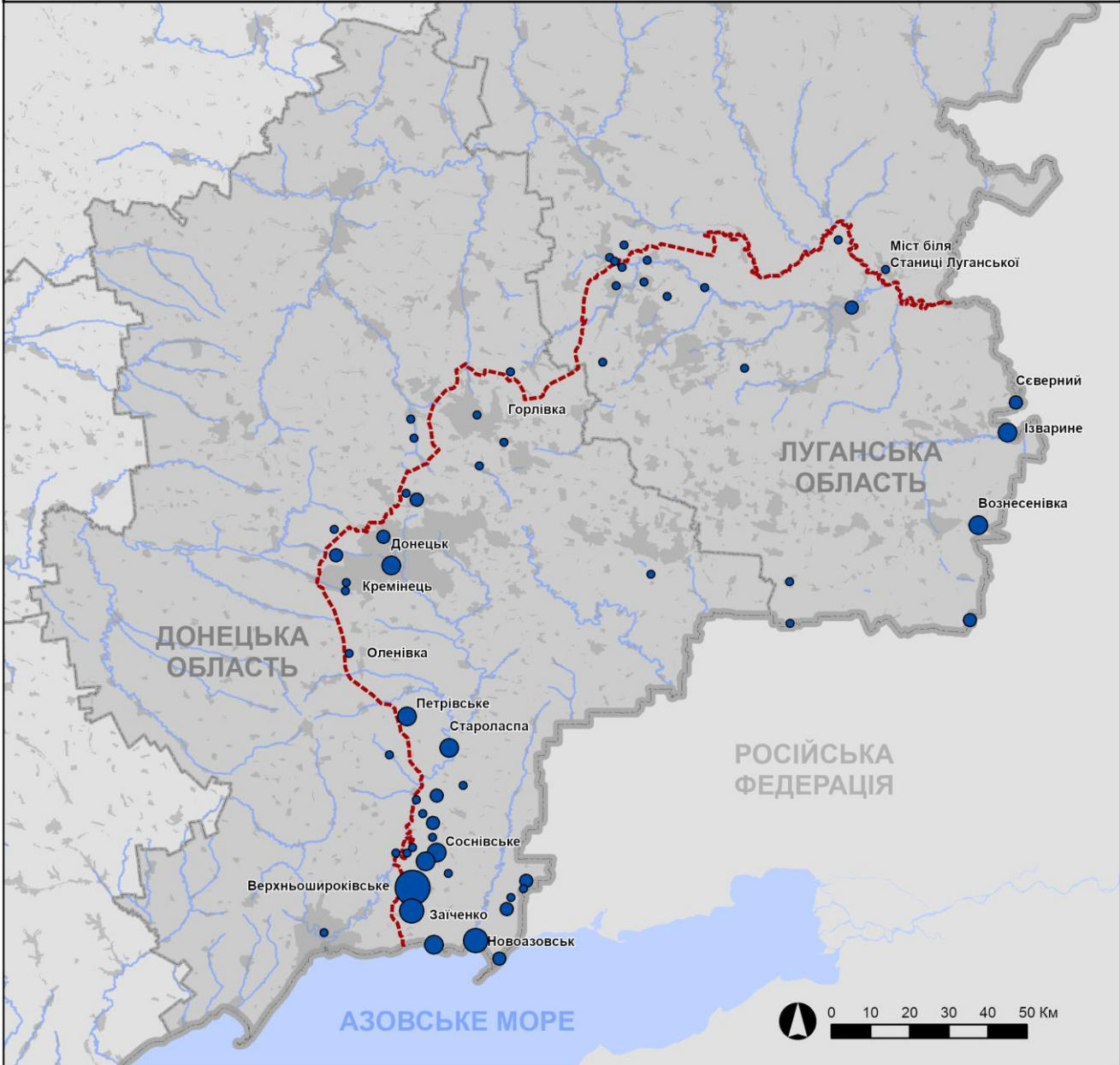
Кількість обмежень свободи пересування (1 липня 2019 — 30 червня 2020)



Типологія обмежень свободи пересування (1 липня 2019 — 30 червня 2020)



Обмеження свободи пересування за період 1 січня – 20 березня 2020 р.



Частота обмежень свободи пересування*

- 1-2
- 3-6
- 7-14
- 15-40
- 40+

Інші позначення

- Лінія зіткнення (орієнт.)
- Населений пункт
- Границя області
- Державний кордон

*Обмеження в місцях зберігання озброєння та на ділянках розведення, а також пов'язані з наявністю мін, дорожніх загороджень і невибухлих боєприпасів не нанесені.

Джерела: адміністративні кордони — УКГП ООН; дороги/річки — проект OpenStreetMap; море — VLIZ (2005). Акваторії МГО, інше — ОБСЕ

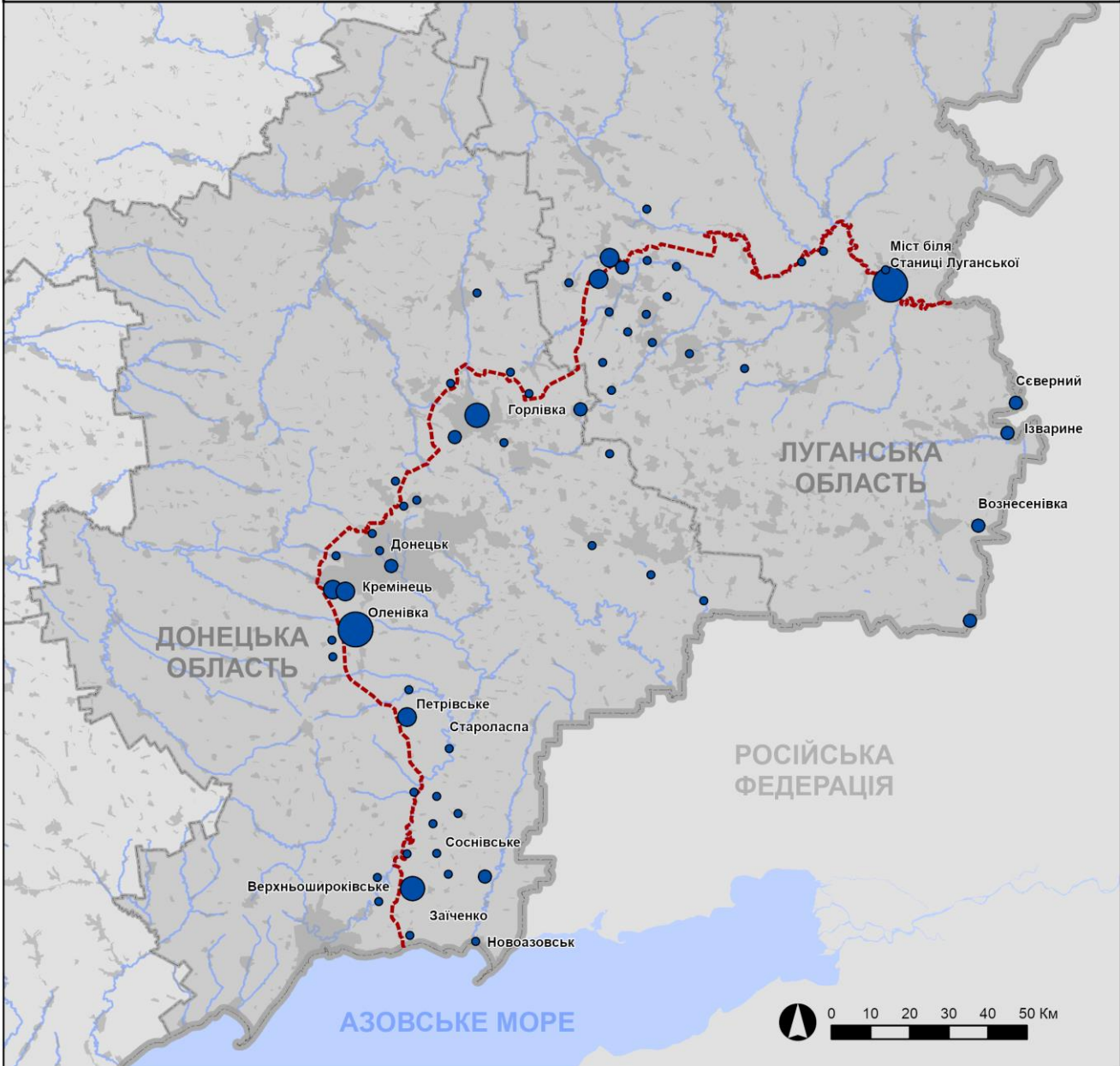
Система координат: WGS 1984 UTM Zone 37N

Ця мапа надається винятково для наочності. Відсутність помилок у мапі не гарантується, а її зміст не означає, що СММ ОБСЕ затверджує або ухвалює офіційний статус мапи.

© СММ ОБСЕ 2020 Не дозволяється використовувати, копіювати, відтворювати, передавати, транслювати, продавати, ліцензувати або застосовувати без попереднього дозволу з боку ОБСЕ у письмовому вигляді

Створено: 28/09/2020

Обмеження свободи пересування за період 21 березня – 30 червня 2020 р.



Частота обмежень свободи пересування*

- 1-2
- 3-6
- 7-14
- 15-40
- 40+

Інші позначення

- Лінія зіткнення (орієнт.)
- Населений пункт
- Границя області
- Державний кордон

*Обмеження в місцях зберігання озброєння та на ділянках розведення, а також пов'язані з наявністю мін, дорожніх загороджень і невибухлих боєприпасів не нанесені.

Джерела: адміністративні кордони — УКГП ООН; дороги/річки — проект OpenStreetMap; море — VLIZ (2005). Акваторії МГО, інше — ОБСЕ

Система координат: WGS 1984 UTM Zone 37N

Ця мапа надається винятково для наочності. Відсутність помилок у мапі не гарантується, а її зміст не означає, що СММ ОБСЕ затверджує або ухвалює офіційний статус мапи.

© СММ ОБСЕ 2020 Не дозволяється використовувати, копіювати, відтворювати, передавати, транслювати, продавати, ліцензувати або застосовувати без попереднього дозволу з боку ОБСЕ у письмовому вигляді

Створено: 28/09/2020

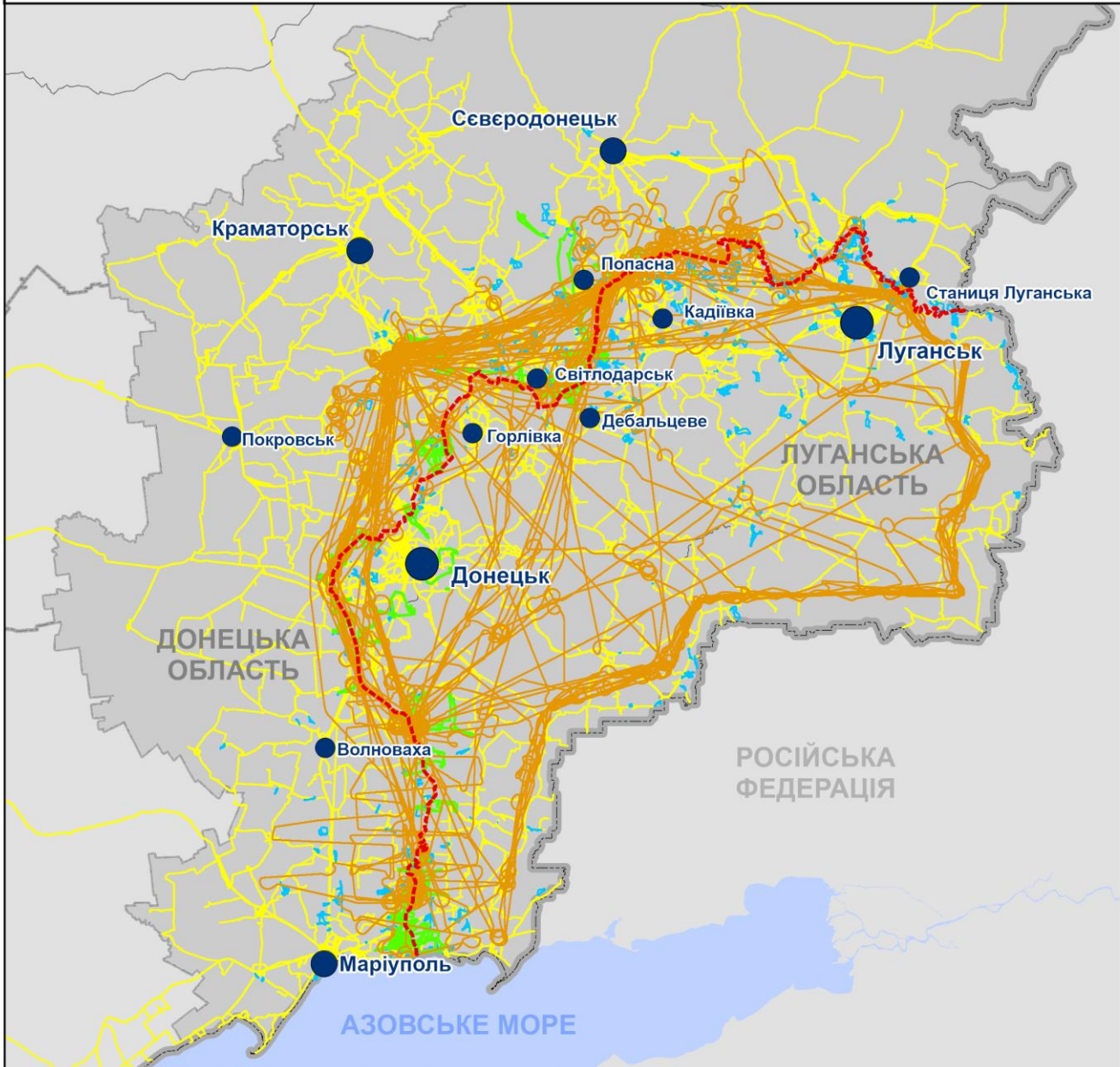


Організація з безпеки та співробітництва в Європі

Спеціальна моніторингова місія в Україні

Мапа маршрутів патрулювання та польотів БПЛА

1 січня – 20 березня 2020 р.



- Моніторингова команда / патрульний центр
- Патрульний центр
- Передова патрульна база
- Лінія зіткнення (орієнт.)
- Польоти БПЛА малого радіуса дії
- Польоти БПЛА середнього радіуса дії
- Польоти БПЛА дальнього радіуса дії
- Маршрут патрулювання

0 5 10 20 30 40 50 Km

Джерела: адміністративні кордони — УКГП ООН; дороги/річки — проект OpenStreetMap; море — VLIZ (2005). Акваторії МГО, інше — ОБСЕ

Система координат: WGS 1984 UTM Zone 37N

Ця мапа надається винятково для наочності. Відсутність помилок у малі не гарантується, а її зміст не означає, що СММ ОБСЕ затверджує або ухвалює офіційний статус мапи.

© СММ ОБСЕ 2020 Не дозволяється використовувати, копіювати, відтворювати, передавати, транслювати, продавати, ліцензувати або застосовувати без попереднього дозволу з боку ОБСЕ у письмовому вигляді

Класифікація: (циркуляр Місії 171071) ОБСЕ+

Створено: 23/09/2020

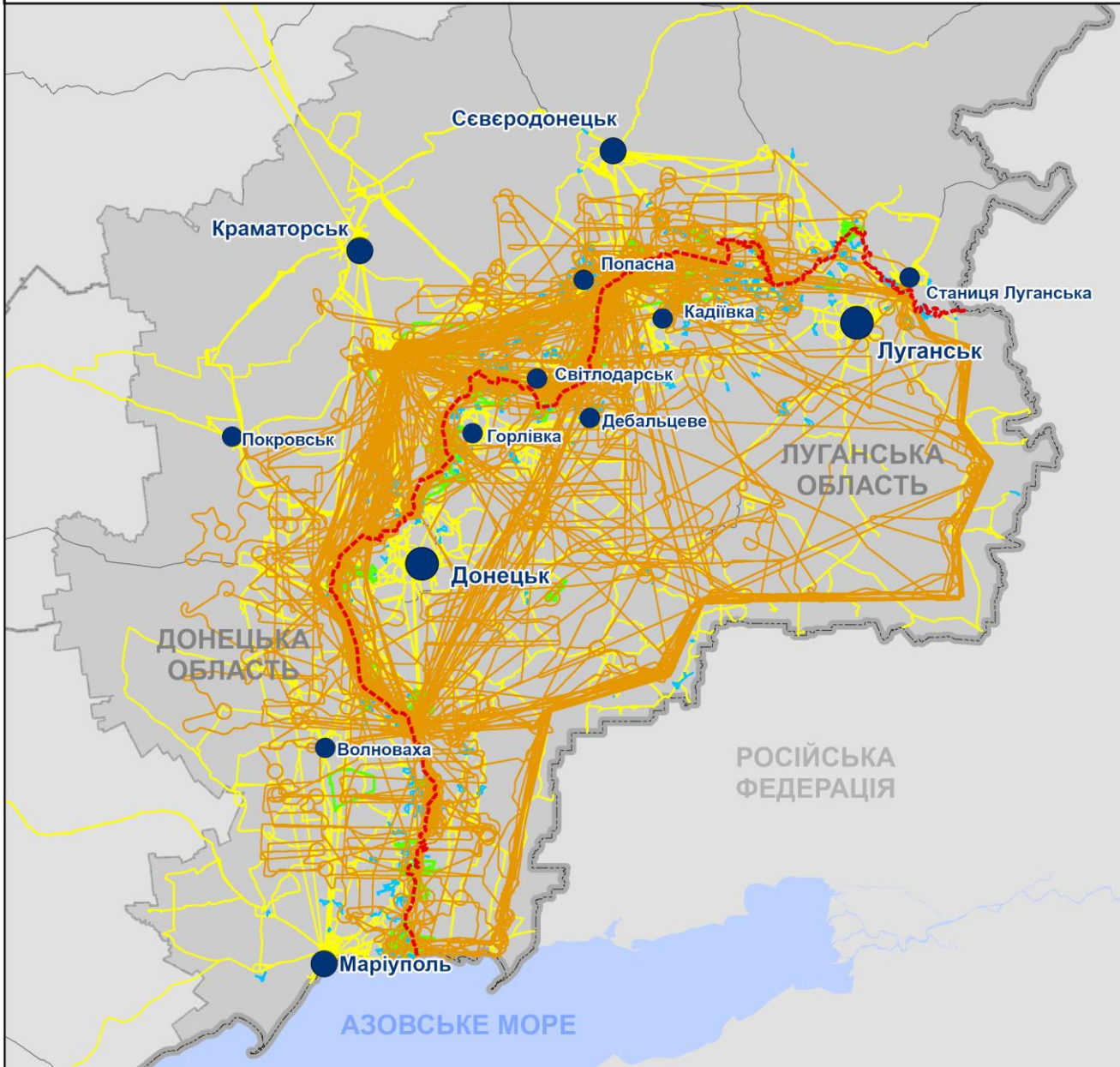


Організація з безпеки та співробітництва в Європі

Спеціальна моніторингова місія в Україні

Мапа маршрутів патрулювання та польотів БПЛА

21 березня – 30 червня 2020 р.



- Моніторингова команда / патрульний центр
- Патрульний центр
- Передова патрульна база
- Лінія зіткнення (орієнт.)
- Польоти БПЛА малого радіуса дії
- Польоти БПЛА середнього радіуса дії
- Польоти БПЛА дальнього радіуса дії
- Маршрут патрулювання

0 5 10 20 30 40 50 Km

Джерела: адміністративні кордони — УКГП ООН; дороги/річки — проект OpenStreetMap; море — VLIZ (2005). Акваторії МГО, інше — ОБСЕ

Система координат: WGS 1984 UTM Zone 37N

Ця мапа надається винятково для наочності. Відсутність помилок у малі не гарантується, а її зміст не означає, що СММ ОБСЕ затверджує або ухвалює офіційний статус мапи.

© СММ ОБСЕ 2020 Не дозволяється використовувати, копіювати, відтворювати, передавати, транслювати, продавати, ліцензувати або застосовувати без попереднього дозволу з боку ОБСЕ у письмовому вигляді

Класифікація: (циркуляр Місії 171071) ОБСЕ+

Створено: 23/09/2020

ДОДАТОК № 2 «НАСИЛЬСТВО ТА ПОГРОЗИ ЩОДО ЧЛЕНІВ МІСІЇ ЧИ В ЇХНІЙ ПРИСУТНОСТІ»⁵⁹

Дата	Місце	Фактичний контроль	Короткий виклад суті інциденту	Джерело
14.01.2020	Золоте-5 (Михайлівка)	Непідконтрольний урядові	4 постріли, вірогідно, із зенітної установки з місця за 150–200 м на північ від патруля СММ.	Щоденний звіт СММ від 15 січня 2020 року
06.02.2020	Золоте-4 (Родіна)	Підконтрольний урядові	3 вибухи невизначеного походження (розриви боеприпасів) приблизно за 100–200 м на північ, північний схід і схід від патруля СММ.	Щоденний звіт СММ від 7 лютого 2020 року
17.03.2020	Софіївка	Непідконтрольний урядові	2 члени збройних формувань агресивно поводити себе зі співробітниками Місії.	Щоденний звіт СММ від 18 березня 2020 року
13.04.2020	Ясинувата	Непідконтрольний урядові	Команда СММ чула 9 вибухів, 6 черг зі стрілецької зброї, а також 3 свистячі звуки неподалік та над ними. Спостерігачі також чули 3 вибухи (розриви): один приблизно за 100 м на південь, другий орієнтовно за 20–50 м на південь, а третій на відстані близько 50 м на захід від себе.	Щоденний звіт СММ від 14 квітня 2020 року
02.05.2020	Золоте-5 (Михайлівка)	Непідконтрольний урядові	Команда СММ чула вибух невизначеного походження приблизно за 300–400 м на північний захід від свого місця перебування.	Щоденний звіт СММ від 4 травня 2020 року
03.05.2020	Сентянівка	Непідконтрольний урядові	Члени патруля Місії бачили вибух невизначеного походження на відстані близько 1–2 км на північ від їхнього місцеположення, а також почули/відчули постріл від вихідного вогню приблизно за 50 м на північ від них.	Щоденний звіт СММ від 4 травня 2020 року
03.05.2020	Золоте-5 (Михайлівка)	Непідконтрольний урядові	Спостерігачі чули вибух невизначеного походження приблизно за 300 м на північний схід від місця розташування патруля.	Щоденний звіт СММ від 4 травня 2020 року
05.05.2020	Оленівка	Непідконтрольний урядові	Члени патруля Місії чули 5 пострілів із міномета неподалік, однак їм не вдалося визначити відстань через звуки подальших вибухів та ударні хвилі, які було відчутно за 300–400 м на західно-північний захід від них.	Щоденний звіт СММ від 6 травня 2020 року
07.05.2020	Молодіжне	Непідконтрольний урядові	Команда СММ чула вибух невизначеного походження та відчула ударну хвилю за 300 м на північний схід від себе.	Щоденний звіт СММ від 8 травня 2020 року
15.05.2020	Березівське	Непідконтрольний урядові	Спостерігачі бачили 2 вогні не встановлені боеприпаси, які летіли в їхньому напрямку та вибухнули в повітрі, а невдовзі потому вони побачили та почули 2 вибухи, а також побачили дим на висоті орієнтовно 80–100 м над землею та на відстані приблизно 20 м на північно-північний захід від них.	Оперативний звіт СММ від 15 травня 2020 року
18.05.2020	Ясинувата	Непідконтрольний урядові	Члени патруля Місії чули вибух невизначеного походження на відстані близько 500 м на південний захід від них.	Щоденний звіт СММ від 19 травня 2020 року
23.05.2020	Весела Гора	Непідконтрольний урядові	Спостерігачі чула 20 пострілів зі стрілецької зброї, кулі пролетіли на висоті приблизно 10 м над їхніми головами; за оцінкою, стріляли з місця за 270 м на північно-північний захід.	Оперативний звіт СММ від 23 травня 2020 року
29.05.2020	Молодіжне	Непідконтрольний урядові	На блокпості збройних формувань спостерігачі чули вибух; за оцінкою, боеприпас було випущено з місця приблизно за 100 м на південно-південний захід від позиції патруля.	Щоденний звіт СММ від 30 травня 2020 року

⁵⁹ Без урахування випадків ведення вогню зі стрілецької зброї, за оцінкою, у напрямку БПЛА СММ або порушень режиму припинення вогню, що впливали на роботу камер.

ДОДАТОК № 3 «ІНЦИДЕНТИ З НАВЕДЕННЯМ ЗБРОЇ НА БПЛА СММ МАЛОГО І СЕРЕДНЬОГО РАДІУСА ДІЇ»

Дата	Місце	Фактичний контроль	Короткий виклад суті інциденту	Джерело
05.01.2020	Обозне	Непідконтрольний урядові	Постріли зі стрілецької зброї приблизно за 2–2,5 км на північ від місця перебування патруля, за оцінкою, у напрямку БПЛА.	Щоденний звіт СММ від 6 січня 2020 року
05.01.2020	Первомайськ	Непідконтрольний урядові	Постріли зі стрілецької зброї приблизно за 100 м на південь від місця перебування патруля, за оцінкою, у напрямку БПЛА.	Щоденний звіт СММ від 6 січня 2020 року
11.01.2020	Новолуганське	Підконтрольний урядові	Черги зі стрілецької зброї приблизно за 1,5 км на південний захід від місця перебування патруля, за оцінкою, у напрямку БПЛА.	Щоденний звіт СММ від 13 січня 2020 року
14.01.2020	Шимшинівка	Непідконтрольний урядові	Постріли та черги зі стрілецької зброї приблизно за 0,7–1 км на захід від місця перебування патруля, за оцінкою, у напрямку БПЛА.	Щоденний звіт СММ від 15 січня 2020 року
15.01.2020	Заїченко	Непідконтрольний урядові	Постріли та черги зі стрілецької зброї приблизно за 1 км на західно-південний захід від місця перебування патруля, за оцінкою, у напрямку БПЛА.	Щоденний звіт СММ від 16 січня 2020 року
16.01.2020	Шимшинівка	Непідконтрольний урядові	Постріли зі стрілецької зброї приблизно за 1,2 км на захід від місця перебування патруля, за оцінкою, у напрямку БПЛА.	Щоденний звіт СММ від 17 січня 2020 року
17.01.2020	Красний Яр	Непідконтрольний урядові	Постріли зі стрілецької зброї приблизно за 0,8–1,5 км на північ від місця перебування патруля, за оцінкою, у напрямку БПЛА.	Щоденний звіт СММ від 18 січня 2020 року
24.01.2020	Красний Яр	Непідконтрольний урядові	Черги зі стрілецької зброї приблизно за 1–1,5 км на північний схід від місця перебування патруля, за оцінкою, у напрямку БПЛА.	Щоденний звіт СММ від 25 січня 2020 року
26.01.2020	Голубівське	Непідконтрольний урядові	Постріли зі стрілецької зброї та великокаліберного кулемета приблизно за 1–2 км на північний схід від місця перебування патруля, за оцінкою, у напрямку БПЛА.	Щоденний звіт СММ від 27 січня 2020 року
27.01.2020	Новоселівка	Непідконтрольний урядові	Черги зі стрілецької зброї приблизно за 1,5–2 км на північний схід від місця перебування патруля, за оцінкою, у напрямку БПЛА.	Щоденний звіт СММ від 28 січня 2020 року
31.01.2020	Станиця Луганська	Підконтрольний урядові	Постріли зі стрілецької зброї приблизно за 1–1,2 км на захід від місця перебування патруля, за оцінкою, у напрямку БПЛА.	Щоденний звіт СММ від 1 лютого 2020 року
03.02.2020	Куйбишевський	Непідконтрольний урядові	Постріли за 2–3 км на північно-північний захід від місця перебування патруля, за оцінкою, у напрямку БПЛА.	Щоденний звіт СММ від 4 лютого 2020 року
03.02.2020	Юр'ївка	Підконтрольний урядові	Постріли зі стрілецької зброї з місця приблизно за 1,5 км на схід від місця перебування патруля, за оцінкою, у напрямку БПЛА.	Щоденний звіт СММ від 4 лютого 2020 року
06.02.2020	Золоте-4 (Родіна)	Підконтрольний урядові	Черги зі стрілецької зброї приблизно за 0,8–1 км на північний схід від місця перебування патруля, за оцінкою, у напрямку БПЛА.	Щоденний звіт СММ від 7 лютого 2020 року
15.02.2020	Обозне	Непідконтрольний урядові	Постріли зі стрілецької зброї за 2–3 км на північно-північний схід від місця перебування патруля, за оцінкою, у напрямку БПЛА.	Щоденний звіт СММ від 17 лютого 2020 року
13.03.2020	Хороше	Непідконтрольний урядові	Постріли зі стрілецької зброї з місця за 1–1,5 км на східно-південний схід від місця перебування патруля, за оцінкою, у напрямку БПЛА.	Щоденний звіт СММ від 14 березня 2020 року
13.03.2020	Чермалик	Підконтрольний урядові	Черги зі стрілецької зброї з місця за 2,5 км на південь від місця перебування патруля, за оцінкою, у напрямку БПЛА.	Щоденний звіт СММ від 14 березня 2020 року
16.03.2020	Криничне	Непідконтрольний урядові	Постріли зі стрілецької зброї з місця приблизно за 1–2 км на південно-південний захід від місця перебування патруля, за оцінкою, у напрямку БПЛА.	Щоденний звіт СММ від 17 березня 2020 року
18.03.2020	Ясинувата	Непідконтрольний урядові	Постріли зі стрілецької зброї приблизно за 2–3 км на північно-північний захід від місця перебування патруля, за оцінкою, у напрямку БПЛА.	Щоденний звіт СММ від 19 березня 2020 року

18.03.2020	Старогнатівка	Підконтрольний урядові	Постріли зі стрілецької зброї приблизно за 100–200 м на схід від місця перебування патруля, за оцінкою, у напрямку БПЛА.	Щоденний звіт СММ від 19 березня 2020 року
19.03.2020	Степанівка	Непідконтрольний урядові	Постріли зі стрілецької зброї приблизно за 2–2,5 км на південно-південний схід від місця перебування патруля, за оцінкою, у напрямку БПЛА.	Щоденний звіт СММ від 20 березня 2020 року
26.03.2020	Станиця Луганська	Підконтрольний урядові	Черги зі стрілецької зброї, за оцінкою, у напрямку БПЛА. Під час ведення вогню БПЛА пролітав за 200 м на захід від місця перебування патруля.	Щоденний звіт СММ від 27 березня 2020 року
31.03.2020	Гнутове	Підконтрольний урядові	Черги зі стрілецької зброї приблизно за 3 км на схід від місця перебування патруля, за оцінкою, у напрямку БПЛА.	Щоденний звіт СММ від 1 квітня 2020 року
31.03.2020	Молодецьке	Непідконтрольний урядові	Постріли зі стрілецької зброї, за оцінкою, у напрямку БПЛА. Під час ведення вогню БПЛА пролітав за 600–700 м від місця перебування патруля.	Щоденний звіт СММ від 1 квітня 2020 року
01.04.2020	Сентянівка	Непідконтрольний урядові	Черги та постріли зі стрілецької зброї приблизно за 2–3 км на північно-північний схід від місця перебування патруля, за оцінкою, у напрямку БПЛА.	Щоденний звіт СММ від 2 квітня 2020 року
05.04.2020	Тарамчук	Підконтрольний урядові	Черги зі стрілецької зброї та одна черга з великокаліберного кулемета з місця приблизно за 3 км на північно-північний захід від місця перебування патруля, за оцінкою, у напрямку БПЛА.	Щоденний звіт СММ від 6 квітня 2020 року
05.04.2020	Березове	Підконтрольний урядові	Черги зі стрілецької зброї з місця за 1,7 км на південний схід від місця перебування патруля, за оцінкою, у напрямку БПЛА.	Щоденний звіт СММ від 6 квітня 2020 року
05.04.2020	Голубівське	Непідконтрольний урядові	Постріли зі стрілецької зброї приблизно за 1–2 км на північно-північний схід від місця перебування патруля, за оцінкою, у напрямку БПЛА.	Щоденний звіт СММ від 6 квітня 2020 року
09.04.2020	Петрівське	Непідконтрольний урядові	Постріли зі стрілецької зброї приблизно за 2–3 км на південь від місця перебування патруля, за оцінкою, у напрямку БПЛА.	Щоденний звіт СММ від 10 квітня 2020 року
09.04.2020	Гранітне	Підконтрольний урядові	Постріли та одна черга зі стрілецької зброї приблизно за 1,1 км на схід від місця перебування патруля, за оцінкою, у напрямку БПЛА.	Щоденний звіт СММ від 10 квітня 2020 року
19.04.2020	Калинове	Непідконтрольний урядові	Постріли зі стрілецької зброї приблизно за 1,2 км на південний захід від місця перебування патруля, за оцінкою, у напрямку БПЛА.	Щоденний звіт СММ від 20 квітня 2020 року
23.04.2020	Чермалик	Підконтрольний урядові	Постріли зі стрілецької зброї, за оцінкою, у напрямку БПЛА СММ. Під час ведення вогню БПЛА СММ пролітав на відстані орієнтовно 4 км на північний схід від місцеперебування патруля.	Щоденний звіт СММ від 24 квітня 2020 року
29.04.2020	Боброве	Підконтрольний урядові	Постріли зі стрілецької зброї приблизно за 1,5 км на південний захід від місця перебування патруля, за оцінкою, у напрямку БПЛА.	Щоденний звіт СММ від 30 квітня 2020 року
02.05.2020	Попасна	Підконтрольний урядові	Постріли зі стрілецької зброї приблизно за 1,5 км на південно-південний захід від місця перебування патруля, за оцінкою, у напрямку БПЛА.	Щоденний звіт СММ від 4 травня 2020 року
02.05.2020	Донецьк	Непідконтрольний урядові	Постріли з великокаліберного кулемета приблизно за 500 м на північ від місця перебування патруля, за оцінкою, у напрямку БПЛА.	Щоденний звіт СММ від 4 травня 2020 року
10.05.2020	Шимшинівка	Непідконтрольний урядові	Постріли зі стрілецької зброї приблизно за 400 м на західно-північний захід від місця перебування патруля, за оцінкою, у напрямку БПЛА.	Щоденний звіт СММ від 11 травня 2020 року
11.05.2020	Новолуганське	Підконтрольний урядові	Постріли зі стрілецької зброї приблизно за 1,3 км на південно-південний захід від місця перебування патруля, за оцінкою, у напрямку БПЛА.	Щоденний звіт СММ від 12 травня 2020 року
11.05.2020	Криничне	Непідконтрольний урядові	Постріли зі стрілецької зброї з місця приблизно за 1,6 км на західно-південний захід від місця перебування патруля, за оцінкою, у напрямку БПЛА.	Щоденний звіт СММ від 12 травня 2020 року
13.05.2020	Алмазна	Непідконтрольний урядові	Постріли зі стрілецької зброї приблизно за 1,4–1,7 км на південь від місця перебування патруля, за оцінкою, у напрямку БПЛА.	Щоденний звіт СММ від 14 травня 2020 року
17.05.2020	Стила	Непідконтрольний урядові	Постріли зі стрілецької зброї за 1,2–1,8 км на південно-південний захід від місця перебування патруля, за оцінкою, у напрямку БПЛА.	Щоденний звіт СММ від 18 травня 2020 року

17.05.2020	Комісарівка	Непідконтрольний урядові	Черги зі стрілецької зброї приблизно за 1,8 км на захід від місця перебування патруля, за оцінкою, у напрямку БПЛА.	Щоденний звіт СММ від 18 травня 2020 року
18.05.2020	Петрівське	Непідконтрольний урядові	Черги зі стрілецької зброї, за оцінкою, у напрямку БПЛА, що пролітав приблизно за 3,5 км на схід від місцеперебування патруля.	Щоденний звіт СММ від 19 травня 2020 року
22.05.2020	Весела Гора	Непідконтрольний урядові	Постріли зі стрілецької зброї; кулі пролетіли на висоті близько 10 м над спостерігачами; випущені з місця приблизно за 270 м на північно-північний захід; за оцінкою, навмисні попереджувальні постріли. У цей час БПЛА СММ пролітав приблизно за 300 м на західно-південний захід від місцезнаходження патруля.	Щоденний звіт СММ від 23 травня 2020 року
22.05.2020	Петрівське	Непідконтрольний урядові	Постріли та черги зі стрілецької зброї приблизно за 1,5 км на південний захід від місця перебування патруля, за оцінкою, у напрямку БПЛА.	Щоденний звіт СММ від 23 травня 2020 року
01.06.2020	Петрівське	Непідконтрольний урядові	Черги та постріли зі стрілецької зброї приблизно за 1,0–1,5 км на південно-південний схід від місця перебування патруля, за оцінкою, у напрямку БПЛА.	Щоденний звіт СММ від 2 червня 2020 року
01.06.2020	Петрівське	Непідконтрольний урядові	Черги зі стрілецької зброї приблизно за 1,3 км на південний захід від місця перебування патруля, за оцінкою, у напрямку БПЛА.	Щоденний звіт СММ від 2 червня 2020 року
04.06.2020	Богданівка	Підконтрольний урядові	Постріли зі стрілецької зброї, за оцінкою, у напрямку БПЛА, що пролітав приблизно за 3,8 км на схід від місцеперебування патруля.	Щоденний звіт СММ від 5 червня 2020 року
04.06.2020	Попасна	Підконтрольний урядові	Постріли зі стрілецької зброї приблизно за 1,2 км на південь від місця перебування патруля, за оцінкою, у напрямку БПЛА.	Щоденний звіт СММ від 5 червня 2020 року
08.06.2020	Донецьк	Непідконтрольний урядові	Постріли та черги зі стрілецької зброї приблизно за 100–200 м на південний схід від місця перебування патруля, за оцінкою, у напрямку БПЛА.	Щоденний звіт СММ від 9 червня 2020 року
12.06.2020	Орлівське	Підконтрольний урядові	Постріли зі стрілецької зброї приблизно за 3,7 км на південно-південний захід від місця перебування патруля, за оцінкою, у напрямку БПЛА.	Щоденний звіт СММ від 13 червня 2020 року
15.06.2020	Петрівське	Непідконтрольний урядові	Черги зі стрілецької зброї приблизно за 3 км на схід від місця перебування патруля, за оцінкою, у напрямку БПЛА.	Щоденний звіт СММ від 16 червня 2020 року
15.06.2020	Ясинувата	Непідконтрольний урядові	Постріли та черги зі стрілецької зброї приблизно за 1,5–2,0 км на захід від місця перебування патруля, за оцінкою, у напрямку БПЛА.	Щоденний звіт СММ від 16 червня 2020 року
15.06.2020	Каштанове	Непідконтрольний урядові	Постріли зі стрілецької зброї приблизно за 100–300 м на захід від місця перебування патруля, за оцінкою, у напрямку БПЛА.	Щоденний звіт СММ від 16 червня 2020 року