

ДОМ НАРОДНЕ СКУПШТИНЕ РЕПУБЛИКЕ СРБИЈЕ

УМЕТНИЧКЕ ВРЕДНОСТИ

Здање Дома Народне скупштине Републике Србије подигнуто је у близини места где је 30. новембра 1830. године одржана Велика народна скупштина, на којој је прочитан хатишериф турског султана о правима Срба и књазу Милошу потврђено право наследног кнеза.

Изградња скупштинског здања, према пројекту архитекте Јована Илкића из 1901. године, почела је 1907. године, када је краљ Петар I Карађорђевић положио камен темељац будућег Дома народног представништва. Зграда је завршена 1936. године, а прво заседање у новом здању одржано је 20. октобра исте године. Тада је то била Народна скупштина Краљевине Југославије. Септембра 1939. године скупштина је распуштена, а за време Другог светског рата у њој је била смештена окупациона цивилна управа за Србију.

Од завршетка рата, неколико наредних деценија у овој гради је било седиште југословенске Скупштине као највишег законодавног тела заједничке државе Срба, Црногораца, Хрвата, Словенаца и Македонаца, као и народности које су у њој живеле.

У овој згради је 1945. одржано Треће заседање АВНОЈ-а, након чега је формирана Привремена Народна скупштина Демократске Федеративне Југославије. Она је прерасла у Уставотворну

скупштину, која је 29. новембра исте године прогласила Републику - Федеративну Народну Републику Југославију.

Народна скупштина ФНРЈ, као највиши орган власти, у јануару 1946. године усвојила је нови Устав, који је афирмисао принципе скупштинске владавине.

Уставом из 1963. године проглашена је Социјалистичка Федеративна Република Југославија, у којој је Савезна скупштина постала врховно законодавно тело. Устав из 1974. године променио је скупштинску структуру. Тада је формирана Скупштина СФРЈ, као највише законодавно тело, у којој су биле непосредно представљене републике и аутономне покрајине.

Након распада СФР Југославије, деведесетих година прошлог века, ово здање постаје седиште Савезне скупштине, проглашењем Савезне Републике Југославије, коју су чиниле две федералне јединице – Република Србија и Република Црна Гора.

Односи између две републике преуређени су Београдским споразумом у марту 2002. године, а на основу Уставне повеље државне заједнице Србија и Црна Гора, у марту 2003. године, конституисана је Скупштина Србије и Црне Горе.

Србија је поново постала самостална држава 5. јуна 2006. године. Тако је читав век од почетка изградње, скупштинско здање на Тргу Николе Пашића добило своју првобитну намену – постало је Дом Народне скупштине Републике Србије.

Допуњено издање

Архитектура

Пројекат фасаде



Зграда Дома Народне скупштине, првобитно Дома народног представништва, почела је да се гради 1907. године, као репрезентативно здање за потребе Краљевине Србије.

Пројекат за изградњу Дома народног представништва поверен је архитекти Константину А. Јовановићу, који је живео и радио у Бечу. Репрезентативно скупштинско здање је, по Јовановићевој замисли, било пројектовано у духу академске архитектуре монументалних јавних грађевина. Нажалост, средства за овакав пројекат српска држава није имала.

Године 1901. променен је Устав и Скупштина је постала дводома. Пројекат је требало из основе променити или прилагодити. Сматрало се да је целисходнија израда новог пројекта и због тога је августа 1901. године расписан конкурс за Дом народног представништва. На конкурс је победио архитекта Јован Илкић.

Ни овај конкурс није прошао без критика јавности, која је сматрала да првонаграђени пројекат има превише сличности са Јовановићевим да би се могао сматрати ауторским остварењем, али и премало сопствене архитектонске традиције. Захтевало се расписивање новог конкурса који би као основну пропозицију имао обавезу пројектовања скупштинског здања у националном стилу.



Историјски изглед

Главна фасада



И поред тога што је 1903. године поново дошло до промене Устава и Скупштина постала једнодома и што је у међувремену промењена династија на власти, настављен је рад на пројекту дводоме Скупштине.

Камен темељац за нови Дом народног представништва положио је краљ Петар I, 27. августа 1907. године, у присуству најугледнијих званица.

Недостатак средстава, а затим балкански ратови и Први светски рат, условили су да је до стварања нове државе, Краљевине Срба, Хрвата и Словенаца, скупштинско здање било изграђено до нивоа првог спрата.

Формирањем нове знатно веће државе, предвиђене скупштинске сале за седнице више нису биле довољне и због тога је била неопходна њихова реконструкција. Године 1920., уз одлуку о наставку рада на изградњи Скупштине, донета је одлука да се пројекат повери архитекти Павлу Илкићу, сину и сараднику Јована Илкића који је умро у заробљеништву 1917. године.

На основу обновљених пројеката, зграда Скупштине зидана је све до 1926. године, када су радови обустављени. Следећа фаза у изградњи зграде парламента започела је после смрти краља Александра 1934. године.

Носилац свих послова постало је Архитектонско одељење Министарства грађевине, а главни пројектант архитекта Никола Краснов, руски емигрант, близак двору и у то време аутор неких од најзначајнијих здања престонице.

Зграда Скупштине била је завршена и освећена 18. октобра 1936. године, скоро три деценије по полагању камена темеља.



Главни улаз

Скупштинска зграда представља монументалну академску грађевину. Централни део грађевине којим доминира портик надвишен је куполом, а лево и десно протежу се бочна крила која се завршавају ризалитима са троугаоним тимпанонима.

Сутерен је рустично обрађен у рипањском зеленом камену, а високо приземље и спрат, који су оживљени само низом прозора и пиластрима, завршавају се кровним венцем над којим се налази балустрада. Све фасаде су обложене вештачким каменом.



Велика пленарна сала

Дефинитивно уобличавање фасада никада није довршено, јер предвиђене скулптуре над бочним крилима, скулптурална пластика у централном и бочним тимпанонима и круна над куполом никада нису постављене. Једини примерци декоративне пластике на фасадама су медаљони у нивоу прозора првог спрата у бочним ризалитима, рад вајара Ђорђа Јовановића и скулптурална декорација над порталима из Булевару краља Александра и Косовске улице, чији је аутор, вероватно, Петар Палавичини.



Ходник у приземљу

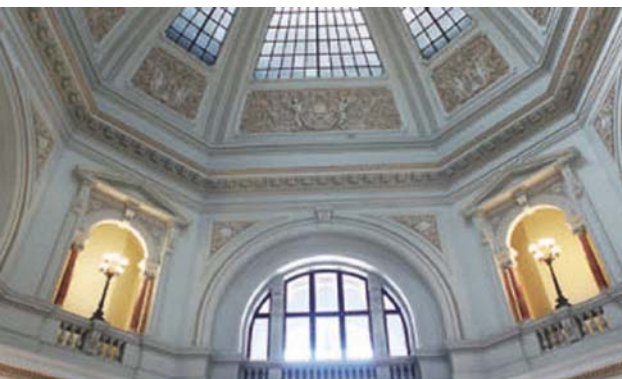
Монументално степениште води у вестибил - улазни хол. Вестибил је дугачким ходником одвојен од централног хола, степеништа и мале и велике сале за седнице. Паралелно са њим протеже се ходник уз који се налазе кабинети.

Из приземља ка просторијама на спрату воде два симетрично постављена степеништа од белог мермера. На спрату су просторије за посланичке клубове, новинаре и администрацију, али и изузетно репрезентативне просторије библиотеке и дипломатског салона.

Пројекат ентеријера у целини, као и свих детаља, урадио је архитекта Никола Краснов.

По значају, по успешности прожимања архитектуре, скулптура и занатских радова, по богатству примењених материјала издваја се вестибил. Репрезентативни мермерни под, полихромна





обрада зидова штуко декорацијом, мермерни стубови, лође првог спрата, богата декорација тамбура куполе и зенитално осветљење чине раскопан оквир за четири стојеће мермерне скулптуре владара у нишама.

Централни хол је обрађен једноставно и достојанствено, умножавањем елемената портала са јонским стубовима у доњој зони и лођама у горњој, повезаним пиластрима са коринтским капителима. Касетирана таваница, у чијем центру се налазе стаклене призме, декоративно је обрађена. Саставни део ентеријера чине скулптуре у нишама и резбарени намештај.



Посебно је значајна велика пленарна сала која има приземље и галерију. Зидови сале су делимично покривени дрвеном опшлатом, а делимично мермером. Сала је осветљена природним светлом које долази кроз стаклену полукружну таваницу.

Репрезентативни кабинети који су окренути Косовској улици и Булевару краља Александра, разликују се од осталих кабинета начином обраде зидова и подова. Зидови имају храстову, односно орахову ламперију, а подови интарзиране паркетe. За њих је посебно пројектован и намештај.

◀ *Мала пленарна сала*

◀ *Кућола над вестибилном*

Специфичност сала у приземљу, које се налазе лево и десно од централног хола, јесу прислоњени масивни стубови са коринтским капителима, декорација таваница у штуко малтеру и посебно обрађена резбарена врата.



Ентеријер библиотеке је до детаља промишљен, а намештај обликован у националном духу.

Раскошни дипломатски салон, у народу познат као салон Кнеза Павла, са зидовима покривеним свиленим тапетама, минуциозно обрађеном таваницом и централном розетом, белом дрвеном ламперијом и дрворезбареним вратима, добио је и одговарајући намештај.

Због значаја своје функције, везаности за историјске догађаје и архитектонских и уметничких вредности, зграда Скупштине је 1984. године проглашена за споменик културе.

◀ *Хол*

Сала у приземљу



Ентеријер



Библиотека

Упоредо са завршетком радова на архитектонским елементима екстеријера и ентеријера, архитекта Никола Краснов је приступио изради идејног пројекта за опремање унутрашњег простора Скупштине. Пројекат су чинили нацрти за намештај, расветна тела, тепихе и драперије,

исцрпан текстуални опис, као и плочрти тачног распореда намештаја. Свака просторија, независно од свог значаја и функције, прецизно је дефинисана овим пројектом, тако да је данас могућа аутентична реконструкција свих простора у оквиру скупштинског здања.



У опремању ентеријера посебна пажња је посвећена просторијама које заузимају најзначајније место у Скупштини. То су: велика и мала пленарна сала, велики хол, заједно са четири одборске сале које га окружују, библиотека, председнички и потпредседнички кабинети, дипломатски салон и сале посланичких клубова.

У згради Скупштине налазе се две групе намештаја. Прву групу чини намештај који је средином четврте деценије двадесетог века израђен по нацртима Николе Краснова и који са осталим елементима ентеријера чини јединствену стилску целину. Другу групу чини намештај, који је током друге половине двадесетог века постепено замењивао оригинални и који и данас чини основу ентеријерске опреме скупштинских просторија. Оригинални намештај фрагментарно је расут по целом здању.

На основу сачуваног мобилијара, израђеног у периоду од 1935. до 1938. године, може се закључити да је изузетна пажња поклањана квалитету употребљених материјала. Намештај је

Дипломатски салон



израђен од првокласне славонске храстовине и ораховине највишег квалитета, а пресвучен је пажљиво одабраном кожом, црвене, зелене, плаве и браон боје. Столарске и тапстарске радиове извели су најбољи међуратни мајстори.



Хол



Дипломатски салон

Намештај прати важност и репрезентативност објекта. У зависности од значаја простора за који је пројектован, мења се обим употребљених декоративних елемената, али квалитет обраде остаје уједначен. Главна декоративна техника коришћена у украшавању овог намештаја је дуборез. За украшавање су узети и комбиновани елементи историјских стилова, од ренесансе, преко барока и рококоа до ампира, а у конструкцији појединих предмета приметан је и утицај, тада владајућег, арт декоа.



Део ентеријера

Централни хол, дипломатски салон и библиотека су једини простори скупштинског здања који су у целини сачували оригинални распоред намештаја по пројекту Николе Краснова. У великој и малој пленарној сали сачуване су оригиналне посланичке клупе и столови. Мобилијар за кабинет председника Скупштине и пратеће службе чини једну од најлешших стилских целина која у великој мери подсећа на оригиналну поставку.

Намештај из друге половине 20. века је стилски разнолик. Уочљива је жеља да се прати монументалност и репрезентативност међуратног намештаја. Из овог периода посебно се истичу два конференцијска стола из одборских сала, која у свему прате изворни дух Красновљених пројеката, савршено се уклапају у ентеријере ових простора, преузимајући добро укомпоноване декоративне елементе довратника и шпуко декорације.

Архитекта Никола Краснов је у пројектовању мобилијара за ово здање показао своје знање и искуство, пруживши наручиоцима ентеријер достојан значаја ове државне институције.

Светлећа тела, као и остали елементи ентеријера, чији је аутор Никола Краснов, посебно су пројектовани за ово репрезентативно здање.

◀ Део ентеријера

Део ентеријера ▶



Кабинет председника Скупштинe

Најрепрезентативнији међу светлећим телима јесте лустер који се налази у дипломатском салону, а припада групи полијелеја од позлаћене бронзе са 36 свећа.

У два председничка кабинета налази се исти тип раскошног лустера, који указује на значај ових просторија. Својим савршеним пропорцијама истичу се канделабри у вестибилу, доприносећи општем утиску репрезентативности скупштинског здања.

Распоредјена на свим нивоима, у зависности од намене простора, више су или мање раскошна. Декоративним изгледом, стилски прате целивоти амбијент ентеријера. Постављене 1936. године, уз неколико изузетака, до данас је сачувано преко 600 комада оригиналних светилки, које се могу разврстати у четири групе: лустере, плафоњере, вандарме (аплике) и канделабре. Све су израђене од бронзе или месинга са одговарајућим стакленим деловима.



Кабинет председника Скупштинe



Слика̀рство

Мирко Рачки, *Словенац, Срџкиња, Хрвајџица и Црно̀горац*, 1937.



На зидовима Скупштине налази се двадесет фресака које су, током 1937. године, урадили проверени мајстори декоративног сликарства и угледни уметници способни да се ухвате у кошпац са великим форматима, одабрани на конкурсџу расписаном претходне године. Задужени за бригу о градњи новог здања саветовали су да дела тематски буду примерена намени и стилски усаглашена са архитектуром и ренесансним узорима, а не да се вежу за византијско наслеђе, кубизам или експресионизам.

Велику алѐгорију рада, по димензијама најмонументалнију, насликао је у малој сали М. Менегело Родић, чувен по украшавању сплитских храмова и ентеријера јавних зграда. На дванаест пандантифа исте просторије, М. Рачки је, веома карикирајући ликове, извео по шест женских и мушких портрета у ношњама народа тадашње Југославије. Овај значајан представник сецесије и симболизма у хрватском сликарству, познат је по циклусу од пет великих композиција из живота Краљевића Марка (1910). Три од њих чува



Владимир Филаковац, *У брдима*, 1937.

Мате Менгало Родић, *Велика алеџорија рага*, 1937.



Народни музеј у Београду, заједно са скицом *Ослобођење*, добијеном на поклон од Савезне скупштине (1959), коју је Т. Краљ, потврђен код осликавања црква у словеначком приморју и околини Трста, требало да пренесе на чеони зид скупштинске велике сале, као највеличанственију глорификацију борбе за слободу која је довела до уједињења Срба, Хрвата и Словенаца.

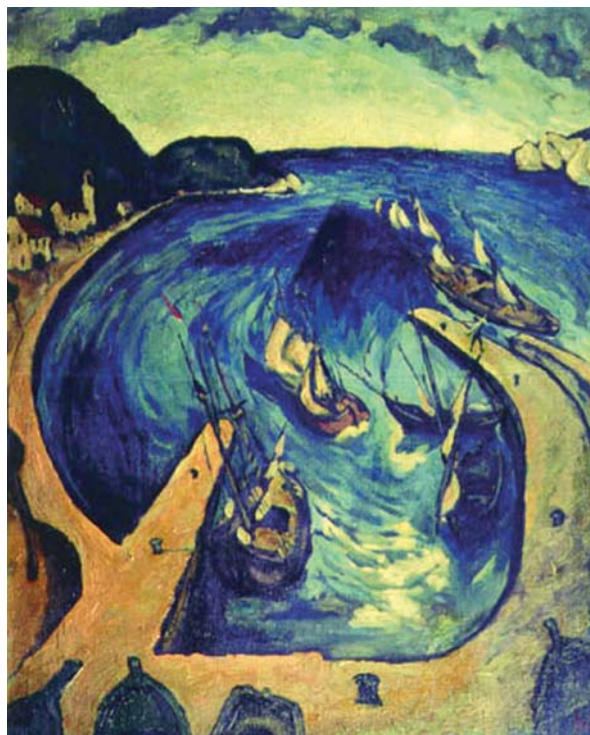
Нешто мањих димензија, а ликовно ближе захтевима времена, јесу фреске на зидовима кафе-клуба у приземљу. *Обала* и *У брдима* одражавају најбоље одлике постике В. Филаковца, цењеног хрватског уметника и професора на академијама у Београду и Загребу, а и *Господејско њоље* Р. Слаперника, чије историјске сцене красе јавне зграде у Љубљани. У ресторану спрат ниже, исти,



Рајко Слаперник, *Арлекин*, 1937.

добро знан словеначки сликар је, у духу актуелних тенденција поетског реализма и модерних схватања, насликао Арлекине и Гозбу, а мање познат П. Петровић Сухачев, један из плејаде забрављених руских емиграната у Србији, Рибаре и Обед, помало анахроно, илустративно и, као што су чланови Комитета за градњу препоручивали, уз прихватање искустава Луке Сињорелија.

Штафелајних слика, као и нешто мало цртежа и графика, има само у мање доступним просторијама, јер су они најрепрезентативнији (кабинети и сале за састанке), опточени ламперлијом и другим украсним детаљима. Језгро овог сегмента скупштинске збирке, која данас има деведесет шест предмета,



Игњат Јоб, *Приморски моџив*, 1921.

Сава Шумановић, *Предео из Шуга*, 1938.



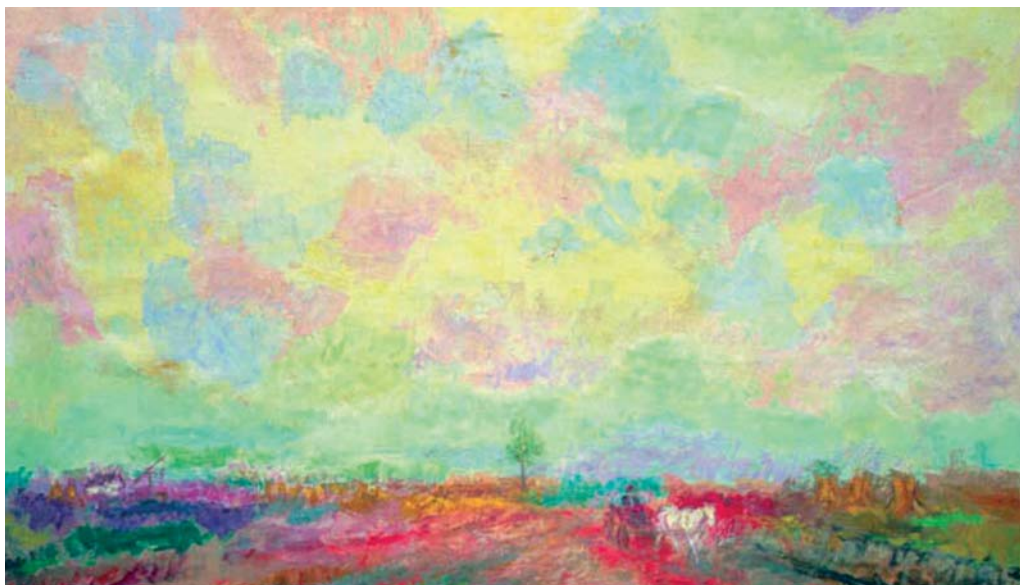
зачето је портретима председника Народне скупштине. Први је поручен средином треће деценије од И. Типова, осталих седам између 1935. и 1939. године од већ посусталог, али по академско реалистичкој вештини чувеног У. Предића. Судећи по годинама настанка, тада су могла да буду и набављена дела С. Аралице, Д. Глишића,

П. Добровића, И. Јоба, М. Петрова,
З. Петровић, В. Поморишца, К.
Хакмана и С. Шумановића, сликара
из матичних токова српске и
југословенске
уметности, али није искључено да су
и она приспела тек после
Другог светског рата.

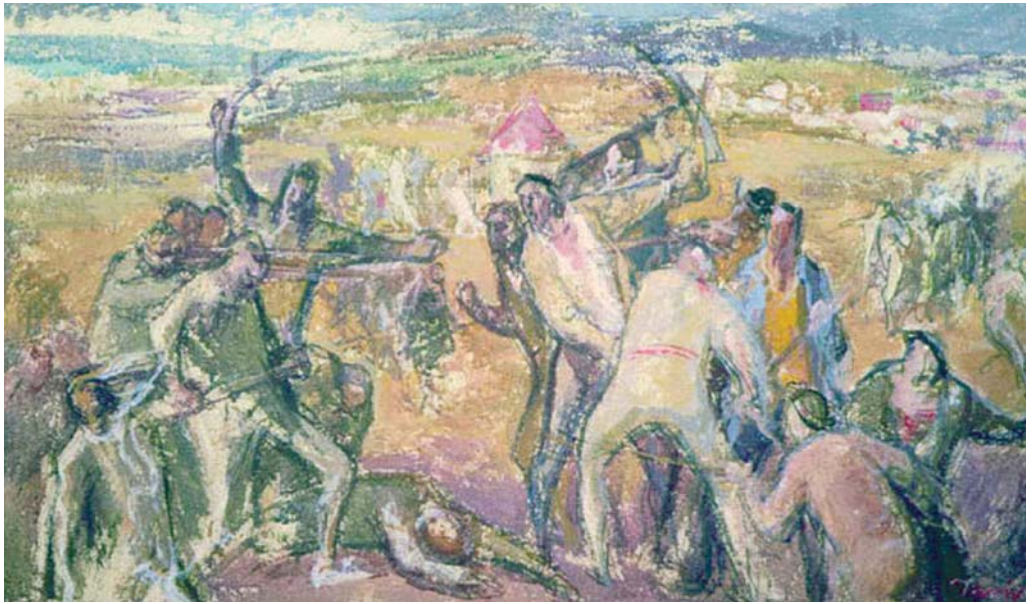
Педесетих и шездесетих година под
купштинским кровом смештени су и
до данас су остали радови корифеја
свих крајева тадашње заједничке
државе: Ђ. Андрејевић Куна, Д.
Антић, Ј. Бијелића,
Ј. Бифела, С. Богојевића,
Л. Вујаклије, В. Димитријевића,
Б. Илића, В. Јордана, Д. Кондовског,



Петар Лубарда, *Предео из Црне Горе*, 1949-1950.



Иван Радовић, *Мойив из Војводине*, 1950-их



Исмет Муџиновић, *Устајанак хусинских рудара*, око 1957.

М. Коњовића, М. Кујачића, М. Курник, Л. Личеноског, П. Лубарде, П. Мазева, М. Б. Киара, П. Милосављевића, М. Милуновића, П. Омчикуса, С. Пејовића, О. Петлевског, Ђ. Поповића, М. Б. Протића, И. Радовића, Ф. Филиповића, С. Ходжића, И. Шеремета, Ф. Шимуновића и С. Шохаја.

Збирка је обухватала сто педесет шест дела од којих је, 5. октобра 2000. године, шездесет украдено или у пожару уништено, међу њима и она врло драгоцене дела наших доајена: С. Аралице, Б. Догана, П. Добровића, М. Кечића, М. Коњовића, П. Лубарде, М. Маканца, П. Милосављевића, М. Милуновића, З. Петровић,



Лазар Личеноски, *Долај*, 1957.



Мило Милуновић, *Велики стао*, 1958.

Ђ. Поповића, З. Прице, М. Б. Протића, В. Свечњака, Б. Стевановића, И. Табаковића, М. Тодоровића, В. Филаковца, М. Челебонковића, Б. Шотре, М. Шуштарића и др. Иако је губитак ненадокнадив, Министарство културе Србије, убрзо потом, Скупштини поклонило тридесет девет слика, три скулпуре и једну таписерију. Реч је о делима савремених аутора: Б. Дамјановског, В. Дуњића, Ж. Ђака, Љ. Јанковића, А. Луковића, Б. Миљуша, Б. Михаиловића, П. Омчикуса, Љ. Поповића, Р. Рељића, М. Сковран, В. Станића, М. Станковића од Мачве, Т. Стевановића, З. Стојановић, У. Тошковића, М. Туповића, А. Цветковића и других. Тако је колекција наставила да се развија, а захваљујући својим уметничким вредностима, незаобилазна је за сагледавање стваралачких домета у Србији и земљама некадашње Југославије.



Мешко - Богдан Киар, *Штамп I*, 1964.



Пеђа Милосављевић, *Дубровник*, 1959.

Вајарство

Драгутин Филиповић, *Цар Душан*, 1937. ►

Према пројекту за зграду Дома народног представништва и током уређења њеног ентеријера, било је предвиђено да скулптуре буду значајан елемент декорације, обједињавајући у себи уметничке вредности са визуелном манифестацијом националног, духовног и политичког идентитета. Већ двадесетих година минулог столећа, по замисли архитекте Илкића, вајарска остварења, која би својим симболичним карактером упућивала на функцију саме институције и значај онога што оличава, требало је да буду постављена на фронтонима изнад оба улаза и дуж горње ивице бочних крила зграде. До реализације није дошло, али је одлучено да се одабрани гипсани модели,



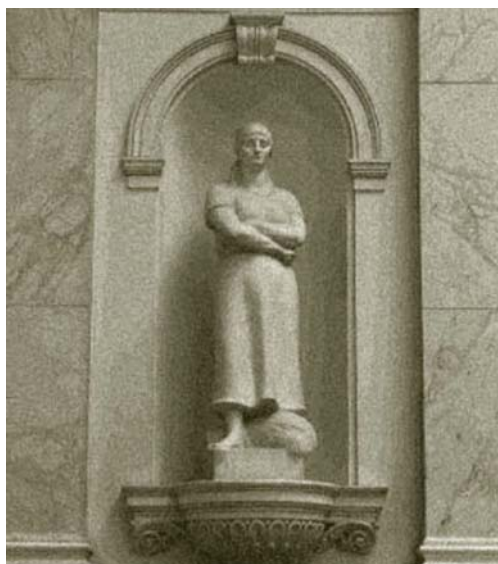
настали 1925. и 1926. године, поставе у унутрашњост зграде. Сачувано је девет радова: *Одбрана* и *Рудар* Д. Арамбашића, *Наука* П. Палавичинија, *Саобраћај* Л. Долинара, *Занатство* И. Кердића, *Трговина* Ж. Лукића, *Политичар* И. Зајца, *Градинар* И. *Напојница* и *Грађевинар* вероватно Д. Хотка. Разнородне по идејама, ове скулптуре у великој мери одражавају главне стваралачке токове у вајарству тог периода.

◀ Драгомир Арамбашић, *Одбрана*, 1925.



◀ Вања Радауш, *Краљ Томислав*, 1937..

Радови који су после завршетка зграде, крајем тридесетих година, постављени у нишама предвиђеним за њих у унутрашњости здања, чине знатно уједначенију целину. У вестибилу, одмах на уласку, четири монументалне фигуре исклесане у прилепском мермером, чврстих, стабилних облика и благо стилизованих, сведених површина, представљају личности које симболизују историјски развој сва три конститутивна народа и родоначелника краљевске династије. То су *Цар Душан* Д. Филиповића, *Краљ Томислав* В. Радауша, *Кнез Коцељ* Т. Коса и *Карађорђе* Ф. Кршнинића. Скулптуре у централном холу, по идејном програму, означавају привредне делатности, а изражене су женским фигурама



Франце Горше, *Половиревреда*, 1937.



Петар Палавичини, *Занаштство*, 1937.

приказаним са атрибутима који одређују поједине гране привреде. Фигуре *Занатлиство* и *Поморство*, рад П. Палавичинија и *Пољопривреда* и *Индустрија* Ф. Горшеа, изведене су у мермеру. Њима су сродна два остварења Ф. Кршнинића одливена у бронзи, персонификације *Правде* и *Просвете*. Поменута дела изведена су по моделима који су добили прве награде на конкурсима на коме су учествовали готово сви познатији југословенски вајари тог периода.

За разлику од њих, две динамичне композиције са називом *Играли се коњи врани*, које су

Франо Кршнинић, *Карађорђе*, 1938.



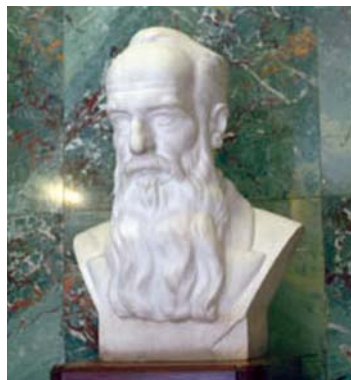
Тине Кос, *Кнез Коцељ*, 1937.

постављене испред зграде 1938. године, директно су наручене од Т. Росандића, који је својим стваралачким и педагошким радом оставио дубок траг у српској и југословенској скулптури.

Портрети, који сведоче о личностима, али и о раздобљима која су оне обележиле својим деловањем, имају важно место у ликовном и политичком процесу уобличавања уметничког програма здања Скупштине. Прво је у збирку доспео портрет краља Петра I када је, 1920., ово дело Р. Валденца одливено у више примерака за све важније државне установе. У оквиру уређења ентеријера, 1937. од Р. Стијовића, Т. Росандића и С. Стојановића наручене су бисте краља Александра, Николе Пашића и Стјепана Радића, а затим је И. Деспић урадила портрет краља Петра II. Током послератног периода,



Рудолф Валдеп, *Краљ Петар I*, 1904.



Тома Росандић, *Никола Пашић*, 1937.



Ристо Стијовић, *Краљ Александар*, 1937.



Ангун Аугустинчић, *Јосип Броз Тито*, 1947.



Тома Росандић, *Играли се коњи врани*, 1937-1938.

почев од 1947. године, настале су бисте председника Јосипа Броза Тита, дела А. Аугустинчића и Б. Калина, као и председника Савезне скупштине Моше Пијаде, др Ивана Рибара, Милентија Поповића и Едварда Кардеља, остварења А. Аугустинчића, Б. Калина, Н. Јанковића и З. Калина.

Вајарска остварења у згради Скупштине дела су најзначајнијих аутора са простора некадашње Југославије. По уметничким вредностима, она представљају врхунске домете југословенске скулптуре, посебно оне из периода између два светска рата, а по идејној замисли чине складну и промишљену целину, која одражава историјски, духовни и материјални развој државе.



Издавач:

Служба Народне скупштине Републике Србије

Стручни сарадници:

Вера Павловић – Лончарски (архитектура)

Марија Бујић и Иванка Зорић (ентеријер)

Вера Грујић (вајарство) и

Љубица Миљковић (сликарство)

Штампање ове публикације омогућила је
Мисија ОЕБС-а у Србији

Београд, 2006. године

