

# Щоденний звіт № 254/2020

від 26 жовтня 2020 року<sup>1</sup>

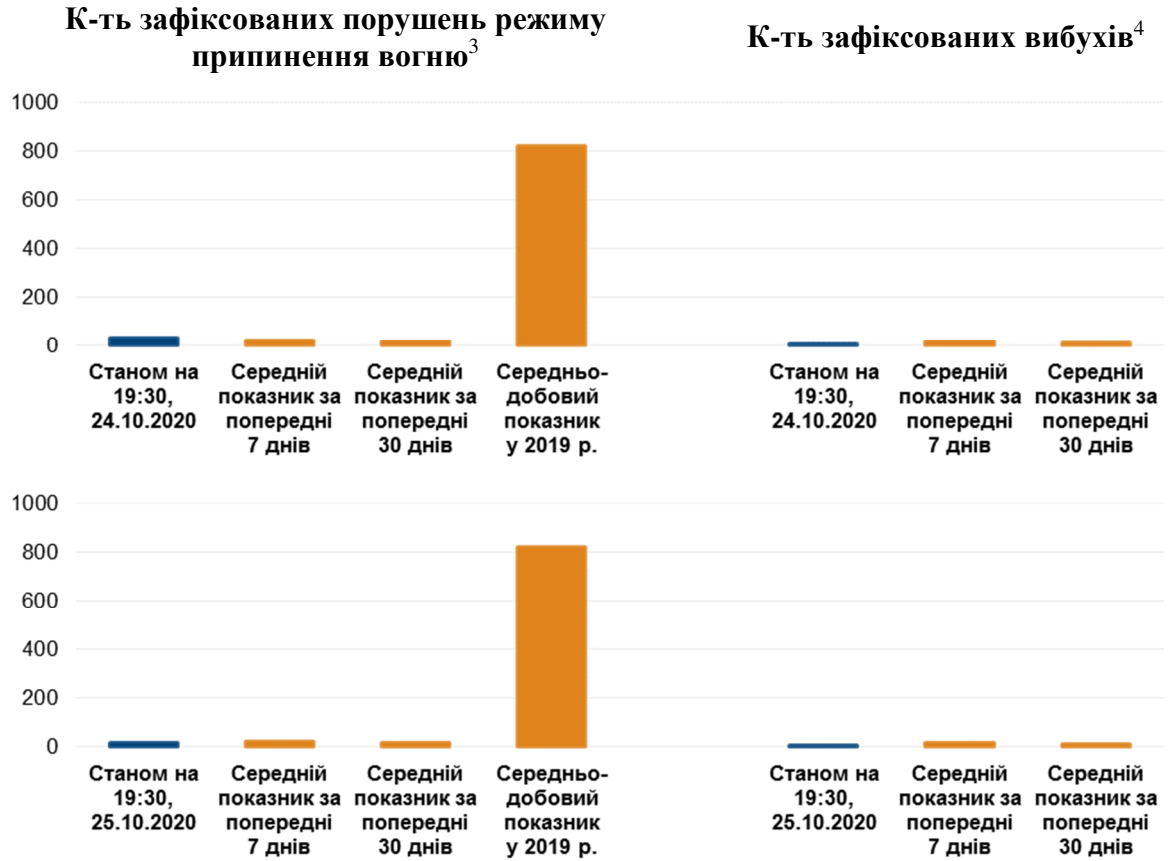
## Короткий виклад

- У період із вечора 23 до вечора 25 жовтня в Донецькій області Місія зафіксувала 38 порушень режиму припинення вогню. За попередній звітний період СММ не зафіксувала жодного порушення режиму припинення вогню в області.
- У період із вечора 23 до вечора 25 жовтня в Луганській області Місія зафіксувала 10 порушень режиму припинення вогню. За попередній звітний період СММ не зафіксувала жодного порушення режиму припинення вогню в області.
- Місія продовжувала здійснювати моніторинг на ділянках розведення сил і засобів у районах Станиці Луганської, Золотого та Петрівського. У вечірній та нічний час безпілотний літальний апарат СММ дальнього радіуса дії зафіксував людей на ділянках розведення в районах Золотого та Петрівського.
- Місія сприяла встановленню локального режиму припинення вогню та здійснювала моніторинг його дотримання для уможливлення ремонту та функціонування життєво важливих об'єктів цивільної інфраструктури.
- СММ і далі спостерігала за ситуацією, у якій в умовах пандемії COVID-19 опинилося цивільне населення, зокрема на контрольному пункті в'їзду-виїзду та відповідному блокпості збройних формувань у Луганській області.
- Команди Місії здійснювали моніторинг у місцях масового скупчення людей і біля виборчих дільниць у день місцевих виборів 25 жовтня та констатували, що ситуація у всіх цих місцях була спокійною та мирною.
- Свободу пересування СММ і далі обмежували\*.

---

<sup>1</sup> На основі інформації, що надійшла від моніторингових команд станом на 19:30 25 жовтня 2020 року (за східноєвропейським часом).

## Порушення режиму припинення вогню<sup>2</sup>



<sup>2</sup> Більш детальну інформацію про всі випадки порушення режиму припинення вогню, а також мапи Донецької та Луганської областей, де відмічені всі місця, згадані у звіті, представлено в додатку. В обидва дні упродовж звітної періоду камери СММ у Петрівському та Березовому не функціонували.

<sup>3</sup> Зокрема вибухи.

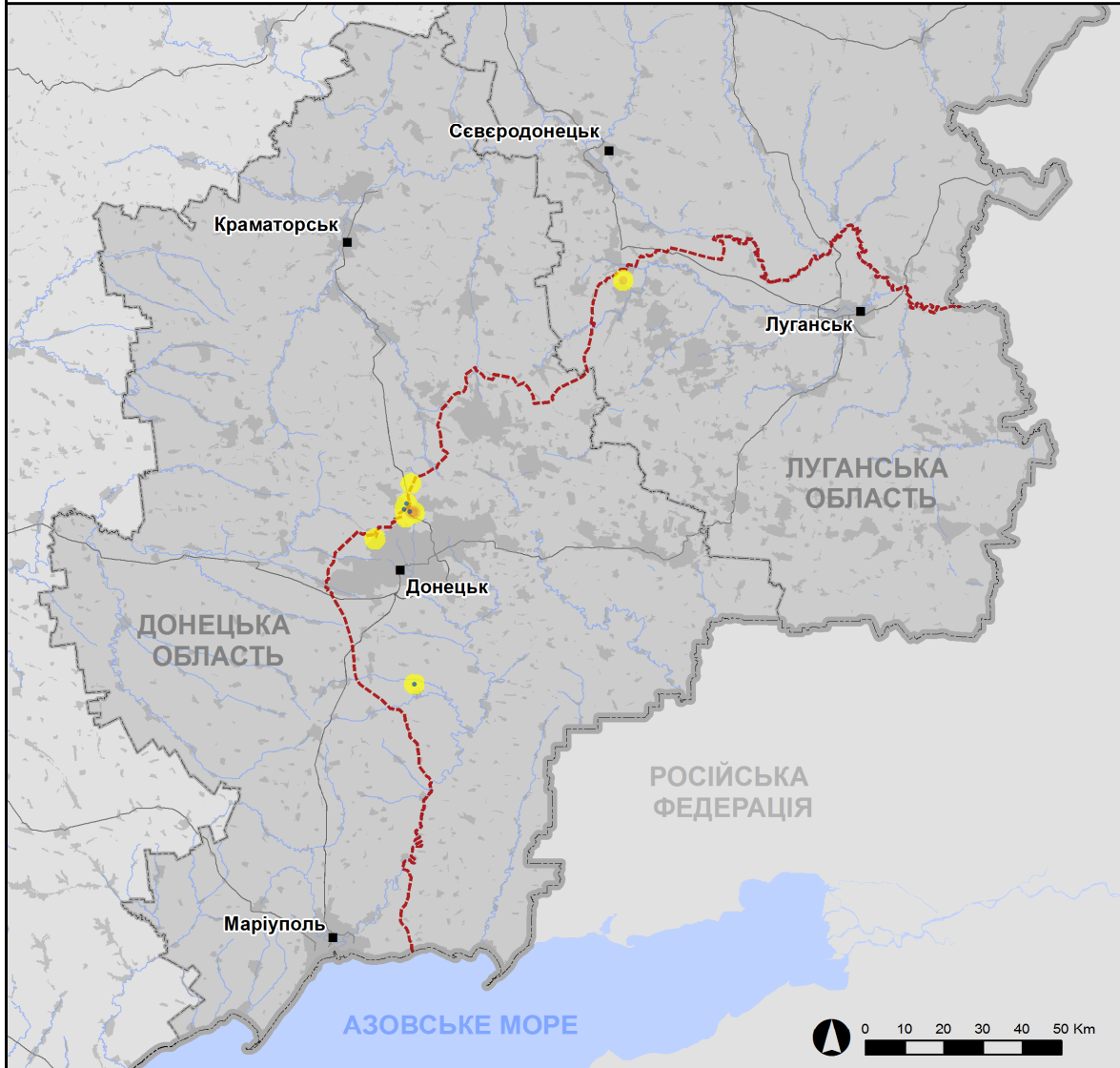
<sup>4</sup> Зокрема внаслідок вогню з озброєння невстановленого типу.

## Мапа зафіксованих порушень режиму припинення вогню



Організація з безпеки та співробітництва в Європі  
Спеціальна моніторингова місія в Україні

### Зафіксовані СММ порушення режиму припинення вогню 24-25 жовтня 2020 р.



#### Концентрація порушень режиму припинення вогню

- Висока
- 
- Низька
- Вибух
- Населений пункт
- Лінія зіткнення (орієнт.)

Джерела: адміністративні кордони — УКГП ООН; дороги, річки — проект OpenStreetMap; море — VLIZ (2005).  
Акваторії МГО, інше — ОБСЕ.

Система координат: WGS 1984 UTM Zone 37N

Ця мапа надається винятково для наочності.  
Відсутність помилок у мапі не гарантується,  
а її зміст не означає, що СММ ОБСЕ  
затверджує або ухвалює офіційний статус мапи.

© СММ ОБСЕ 2019 Не дозволяється використовувати,  
копіювати, відтворювати, передавати, транслювати,  
продавати, ліцензувати або застосовувати  
без попереднього дозволу з боку ОБСЕ  
у письмовому вигляді.  
Створено: 26/10/2020

У період із вечора 23 до вечора 25 жовтня в Донецькій області Місія зафіксувала 38 порушень режиму припинення вогню, більшість з яких трапилася в радіусі 5 км від Донецької фільтрувальної станції (ДФС; 15 км на північ від Донецька) (див. нижче). За [попередній звітний період](#) СММ не зафіксувала жодного порушення режиму припинення вогню.

У період із вечора 23 до вечора 25 жовтня в Луганській області Місія зафіксувала 10 порушень режиму припинення вогню. За [попередній звітний період](#) СММ не зафіксувала жодного порушення режиму припинення вогню.

Після засідання Тристоронньої контактної групи 22 липня, на якому була досягнута домовленість про додаткові заходи з посилення режиму припинення вогню, починаючи з 00:01 27 липня і до кінця звітнього періоду СММ зафіксувала загалом 1 880 порушень режиму припинення вогню в Донецькій і Луганській областях (зокрема 550 вибухів, 30 невизначених боєприпасів, що пролетіли, 16 спалахів дульного полум'я та 23 освітлювальні ракети, а також 1 261 чергу і постріл).

### **Ділянки розведення в районах Станиці Луганської, Золотого і Петрівського**

24 жовтня, здійснюючи моніторинг із підконтрольної урядові сторони ділянки розведення в районі н. п. Станиця Луганська (підконтрольний урядові, 16 км на північний схід від Луганська), команда Місії констатувала спокійну ситуацію. 25 жовтня в межах ділянки розведення спостерігачі бачили 3 членів збройних формувань (із нарукавними пов'язками з написом «СЦКК») на південь від нового прольоту мосту біля Станиці Луганської (15 км на північний схід від Луганська).

У ніч із 23 на 24 жовтня в межах ділянки розведення в районі н. п. Золоте (підконтрольний урядові, 60 км на захід від Луганська) безпілотний літальний апарат (БПЛА) СММ дальнього радіуса дії зафіксував особу на колишній позиції збройних формувань поблизу східного краю ділянки, орієнтовно за 1,4 км на північ від її південно-східного кута.

24 жовтня, перебуваючи приблизно за 400 м на південь від південного краю ділянки розведення, команда СММ бачила, як 20 робітників за допомогою важкої техніки та обладнання зварювали нову огорожу на металевій конструкції, 10 робітників переміщали контейнери на північному краю, а ще 10 робітників укладали асфальт (за повідомленнями, на автостоянці) на південному краю блокпоста збройних формувань.

24 та 25 жовтня за межами ділянки розведення спостерігачі бачили членів збройних формувань (із нарукавними пов'язками з написом «СЦКК»), які зайшли вглиб ділянки розведення до місця приблизно за 350 м на північ від її південного краю, а згодом повернулись. 24 жовтня члени збройних формувань йшли в супроводі 3 осіб у захисному спорядженні.

25 жовтня, здійснюючи моніторинг на південному краю ділянки розведення, члени патруля Місії зафіксували 10 пострілів з озброєння невстановленого типу на відстані близько 1 км на південний схід (за оцінкою, поза ділянкою розведення, однак у межах 5 км від її краю).

Увечері 23 жовтня на ділянці розведення в районі н. п. Петрівське (непідконтрольний урядові, 41 км на південь від Донецька) БПЛА СММ дальнього радіуса дії зафіксував особу на колишній позиції збройних формувань біля південно-східного кута ділянки.

### **Відведення озброєння**

СММ продовжувала здійснювати моніторинг відведення озброєння, передбаченого Меморандумом, а також Комплексом заходів і Доповненням до нього.

Місія зафіксувала 27 одиниць озброєння, розміщених із порушенням ліній відведення на полігонах у непідконтрольних урядові районах Донецької та Луганської областях. БПЛА також зафіксував 23 одиниці озброєння, розміщені за лініями відведення, однак за межами виділених місць зберігання озброєння, зокрема 22 танки на полігоні в непідконтрольному урядові районі Донецької області (детальніше див. таблиці нижче).

### **Ознаки військової присутності та присутності військового типу в зоні безпеки<sup>5</sup>**

Місія зафіксувала бойові броньовані машини в підконтрольних урядові районах Донецької та Луганської областях, зокрема в житловому секторі (детальніше див. таблицю нижче).

### **Зусилля Місії зі сприяння ремонту і функціонуванню життєво важливих об'єктів цивільної інфраструктури**

24 та 25 жовтня Місія сприяла встановленню локального режиму припинення вогню та здійснювала моніторинг його дотримання для уможливлення проведення будівельних робіт на південь від південного краю ділянки розведення в районі Золотого (див. вище); технічного обслуговування автошляху Т1316 поблизу Золотого; будівельних робіт на північ від н. п. Щастя (підконтрольний урядові, 20 км на північ від Луганська) та поблизу н. п. Весела Гора (непідконтрольний урядові, 16 км на північ від Луганська), південніше мосту в Щасті; робіт із технічного обслуговування та видалення рослинності біля н. п. Вільхове (підконтрольний урядові, 22 км на північний схід від Луганська); а також робіт із розмінування на автошляху Н21 поблизу мосту в Щасті.

24 жовтня на перехресті автошляхів Н21 і Т1309, за 190 м на північ від мосту в Щасті, спостерігачі бачили, як 6 робітників за допомогою важкої техніки проклали електричні кабелі в контейнерах, які, за повідомленнями, будуть використовуватися для адміністративних цілей. Приблизно за 3 км на південний схід від мосту команда Місії також зафіксувала 20 робітників, які за допомогою крана та 2 вантажівок будували споруди для контролю під час перетину та монтували кондиціонери (за повідомленнями, кабінки для перевірки документів).

Того ж дня на автошляху Н21 приблизно за 3 км на південний схід від мосту спостерігачі бачили, як 16 робітників за допомогою важкої техніки очищали та асфальтували дорогу, а також видаляли рослинність.

Уранці 25 жовтня на перехресті автошляхів Н21 і Т1309 на північ від мосту команда СММ бачила, як 4 робітники бурили заглиблення у землі на ділянці місцевості (за оцінкою, нова автостоянка). Приблизно за 3 км на південний схід від мосту спостерігачі

---

<sup>5</sup> Згадана в цьому розділі техніка не підпадає під дію Мінських угод щодо відведення озброєння.

бачили, як 5 робітників за допомогою важкої техніки та обладнання зварювали металеву конструкцію (за повідомленнями, павільйон для автобусів).

СММ і далі сприяла забезпеченню функціонування ДФС. Здійснюючи моніторинг у двох місцях біля станції, команда СММ зафіксувала 22 порушення режиму припинення вогню (зокрема вибух невизначеного походження) у радіусі 5 км від ДФС.

### **Заходи з протидії пандемії COVID-19 на КПВВ та відповідних блокпостах**

Протягом звітного періоду патруль СММ зауважив, що контрольний пункт в'їзду-виїзду (КПВВ) у Станиці Луганській і далі закритий<sup>6</sup>.

24 жовтня о 09:00 команда СММ бачила, як 25 жінок та 5 чоловіків (різного віку) чекали в черзі для виходу з підконтрольних урядові районів.

25 жовтня СММ зафіксувала, що відповідний блокпост збройних формувань був відкритий. Перебуваючи на блокпості, о 11:42 спостерігачі бачили жінку, яка чекала на блокпості, щоб пройти в підконтрольні урядові райони.

### **СММ зафіксувала спокійну ситуацію в день місцевих виборів**

25 жовтня в день місцевих виборів у більшості підконтрольних урядові районів України команди СММ відвідали громадські місця та спостерігали за ситуацією поблизу виборчих дільниць у н. п. Краматорськ (83 км на північ від Донецька) та н. п. Маріуполь (102 км на південь від Донецька), а також у Херсоні, Одесі, Львові, Івано-Франківську, Харкові, Дніпрі та Києві. Вони скрізь зафіксували спокійну та стабільну ситуацію.

### **\*Обмеження свободи пересування та інші перешкоди у виконанні мандата СММ**

*Робота з моніторингу та свобода пересування СММ обмежені загрозами у сфері безпеки, включаючи ризики, пов'язані з наявністю мін і невибухлих боєприпасів, а також іншими перешкодами, які щодня змінюються. Мандат СММ передбачає вільний і безпечний доступ по всій Україні. Усі підписанти Комплексу заходів погодилися з необхідністю вільного та безпечного доступу, а також із тим, що обмеження свободи пересування СММ є порушенням і що на такі порушення необхідно швидко реагувати. Вони також дійшли згоди, що Спільний центр з контролю та координації (СЦКК) повинен сприяти такому реагуванню та здійснювати загальну координацію робіт з розмінування. Однак збройні формування в окремих районах Донецької та Луганської областей часто відмовляють СММ у доступі до районів, прилеглих до непідконтрольних урядові ділянок кордону України (наприклад, див. [Щоденний звіт СММ від 12 жовтня 2020 року](#)). Діяльність СММ у Донецькій та Луганській областях, як і раніше, залишалася обмеженою після того, як [23 квітня 2017 року поблизу Пришиба стався інцидент, який призвів до загибелі людини](#). Унаслідок цього спроможність Місії вести спостереження залишалася обмеженою.*

<sup>6</sup> Інформація про тимчасове закриття КПВВ у період із 15 до 31 жовтня 2020 року була опублікована на [вебсайті](#) Кабінету Міністрів України 13 жовтня. Представник Державної прикордонної служби України повторно підтвердив спостерігачам 22 жовтня, що, окрім виняткових випадків, КПВВ буде закритий для перетину до 31 жовтня через заходи, пов'язані з протидією епідемії COVID-19.

Затримка:

- 24 жовтня на блокпості поблизу н. п. Кремінець (непідконтрольний урядові, 16 км на південний захід від Донецька) член збройних формувань [знову](#) дозволив патрулю Місії проїхати в напрямку Донецька лише після затримки приблизно на 150 хвилин та після того, як одна особа обприскала автомобілі СММ речовиною з каністри.

*Регулярні обмеження на ділянках розведення сил і засобів та через міни/невибухлі боєприпаси:*

- Не здійснивши суцільного розмінування, вилучення невибухлих боєприпасів та усунення інших перешкод, сторони і далі відмовляли СММ у необмеженому доступі, а також у можливості пересуватися окремими дорогами, які раніше були визначені як важливі для здійснення Місією ефективного моніторингу та для пересування цивільних осіб.

Інші перешкоди:

- 24 жовтня в п'яти окремих випадках під час виконання польотів БПЛА СММ малого радіуса дії зазнавали впливу перешкод сигналу GPS (за оцінкою, ймовірно через глушіння): один раз поблизу н. п. Мінеральне (непідконтрольний урядові, 10 км на північний схід від Донецька), двічі біля н. п. Веселе (непідконтрольний урядові, 9 км на північний захід від Донецька) та двічі в районі н. п. Кам'янка (підконтрольний урядові, 20 км на північ від Донецька).



**Таблиця озброєння**

Озброєння, розміщене з порушенням ліній відведення

Дата	К-ть одиниць озброєння	Вид озброєння	Місце	Джерело спостереження
<b>непідконтрольні урядові райони</b>				
23.10.2020	1	самохідна гаубиця (2С1 «Гвоздика», 122 мм)	на полігоні поблизу н. п. Тернове (57 км на схід від Донецька)	БПЛА СММ дальнього радіуса дії
	1	зенітний ракетний комплекс (9К35 «Стріла-10»)	на полігоні в районі н. п. Шимшинівка (27 км на південний захід від Луганська)	
	14	самохідна гаубиця (2С1 «Гвоздика», 122 мм)		
	11	буксирувана гаубиця (Д-30А «Жаба», 122 мм)		

Озброєння, розміщене за лініями відведення, але за межами виділених місць зберігання озброєння

Дата	К-ть одиниць озброєння	Вид озброєння	Місце	Джерело спостереження
<b>підконтрольні урядові райони</b>				
23.10.2020	1	зенітний ракетний комплекс (ймовірно 9К35 «Стріла-10»)	на майданчику біля залізничної станції в н. п. Костянтинівка (33 км на південний захід від Донецька)	БПЛА СММ дальнього радіуса дії
<b>непідконтрольні урядові райони</b>				
23.10.2020	10	танк (Т-72 — 6 од., невстановленого типу — 4 од.)	на полігоні поблизу н. п. Тернове (57 км на схід від Донецька)	БПЛА СММ дальнього радіуса дії
	10	танк (невстановленого типу)	на полігоні в районі н. п. Шимшинівка (27 км на південний захід від Луганська)	
	2	танк (ймовірно Т-72)		

**Таблиця ознак військової присутності та присутності військового типу в зоні безпеки<sup>7</sup>**

Дата	К-ть	Вид озброєння	Місце	Джерело спостереження
<b>підконтрольні урядові райони</b>				
23.10.2020	1	бойова броньована машина	поблизу н. п. Верхньоторецьке (23 км на північний схід від Донецька)	БПЛА СММ дальнього радіуса дії
	2	ймовірно бойова броньована машина	у житловому районі н. п. Попасна (69 км на захід від Луганська)	

<sup>7</sup> Згадана в цьому розділі техніка не підпадає під дію Мінських угод щодо відведення озброєння.

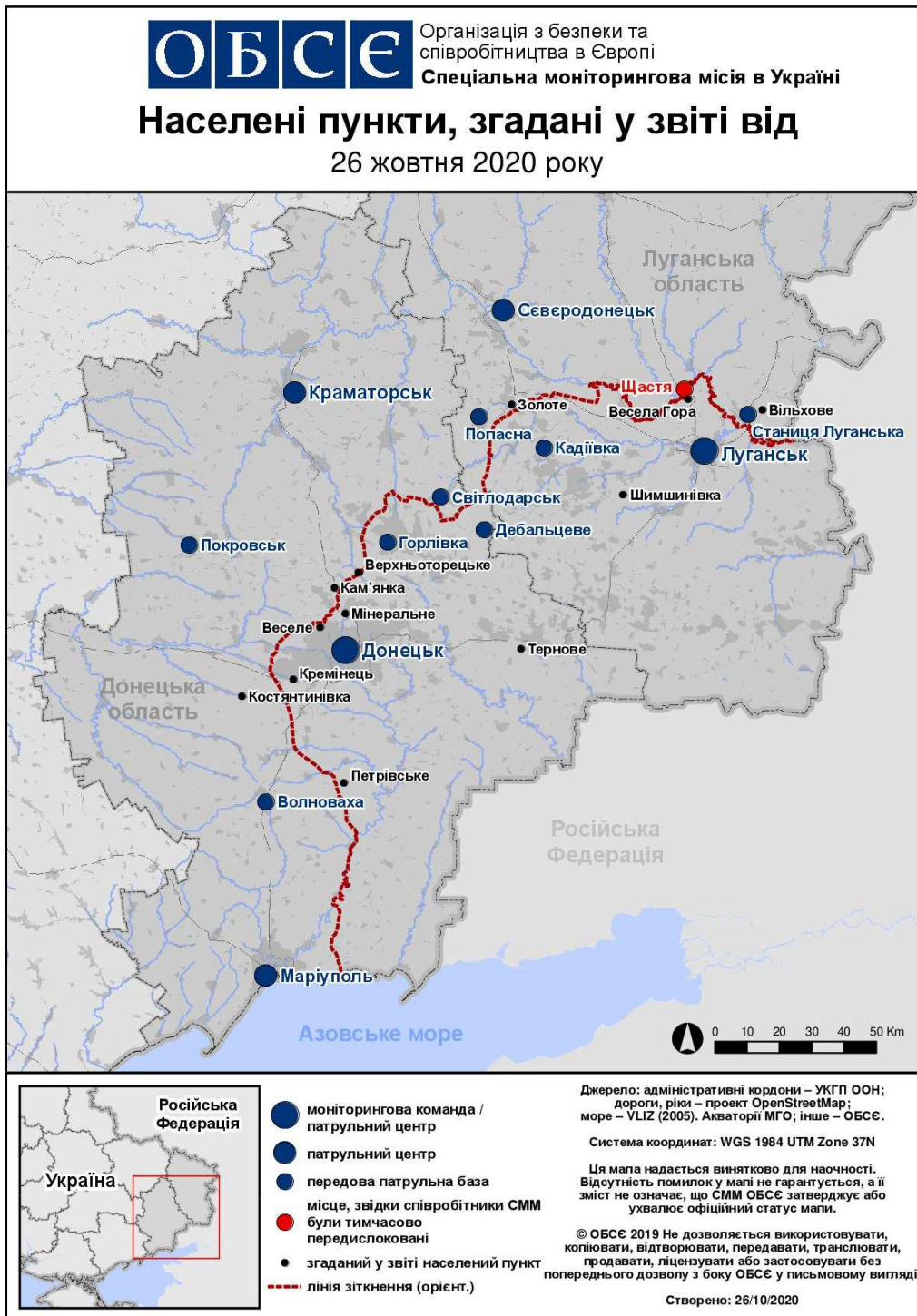


**Таблиця порушень режиму припинення вогню станом на 25 жовтня 2020 року<sup>8</sup>**

Місце розміщення СММ	Місце події	Спосіб	К-ть	Спостереження	Опис	Озброєння	Дата, час
камера СММ у н. п. Авдіївка (підконтрольний уряду, 17 км на Пн від Донецька)	3–6 км на ПдСх	зафіксувала	1	спалах дульного полум'я		Н/Д	23.10, 21:29
	3–6 км на ПдСх	зафіксувала	1	Н/Д боєприпас	ПнЗх–ПдСх (після зазначеної вище події)	Н/Д	23.10, 21:29
	3–6 км на СхПдСх	зафіксувала	4	вибух		Н/Д	23.10, 21:41
камера СММ на шахті «Октябрська» (непідконтрольна уряду, 9 км на ПнЗх від центру Донецька)	1–3 км на ЗхПдЗх	зафіксувала	1	освітлювальна ракета	ЗхПнЗх–СхПдСх	Н/Д	23.10, 21:57
камера СММ у н. п. Авдіївка (підконтрольний уряду, 17 км на Пн від Донецька)	2–4 км на СхПдСх	зафіксувала	1	вибух	невизначеного походження	Н/Д	24.10, 18:14
приблизно 1 км на ПнЗх від залізничного вокзалу в н. п. Ясинувата (непідконтрольний уряду, 16 км на ПнСх від Донецька)	2–3 км на ПдПдЗх	чули	16	постріл		стрілецька зброя	24.10, 09:36–09:45
	2–4 км на Зх	чули	1	вибух	невизначеного походження	Н/Д	24.10, 09:46
н. п. Мінеральне (непідконтрольний урядові, 10 км на ПнСх від Донецька)	1–2 км на ПнЗх	чули	7	постріл		стрілецька зброя	24.10, 10:14–10:22
приблизно 500 м на ПнСх від н. п. Кам'янка (підконтрольний уряду, 20 км на Пн від Донецька)	1–2 км на Сх	чули	3	постріл		стрілецька зброя	25.10, 09:11–09:15
	1–2 км на Сх	чули	1	постріл		стрілецька зброя	25.10, 09:23
	1–2 км на Сх	чули	1	постріл		стрілецька зброя	25.10, 09:26
приблизно 2 км на Сх від н. п. Богданівка (підконтрольний урядові, 41 км на ПдЗх від Донецька)	10 км на ПнПнСх	чули	2	вибух	невизначеного походження	Н/Д	25.10, 10:05
приблизно 3,5 км на Пн від н. п. Первомайськ (непідконтрольний урядові, 58 км на захід від Луганська)	1 км на ПдСх	чули	10	постріл	за оцінкою, за межами ділянки розведення в районі Золотого	Н/Д	25.10, 10:47

<sup>8</sup> У таблиці вказані лише ті порушення режиму припинення вогню, які спостерігачі СММ бачили особисто або зафіксували камерами Місії, а також ті випадки, які СММ оцінює як навчання з бойовою стрільбою, контрольовані підриви і т.д. Зазначені деталі, що вказані, а саме: відстань, напрям, тип зброї і т.д., базуються на оцінках, зроблених спостерігачами на місцях, і необов'язково завжди є точними. Напис «невідомо» (Н/Д) означає, що СММ не змогла підтвердити таку інформацію у зв'язку з відстанню, погодними умовами, обмеженими технічними можливостями та/або з інших причин. Одні і ті ж самі, за оцінкою СММ, порушення режиму припинення вогню, зафіксовані паралельно декількома патрулями/камерами, відображаються у таблиці лише один раз.

## Мапа Донецької та Луганської областей<sup>9</sup>



<sup>9</sup> За рішенням Постійної ради №1117 від 21 березня 2014 року, СММ базується у десяти містах на всій території України (Херсон, Одеса, Львів, Івано-Франківськ, Харків, Донецьк, Дніпро, Чернівці, Луганськ і Київ). Ця мапа східної України призначена для ілюстративних цілей. На ній вказані населені пункти, згадані у звіті, а також ті, де є офіси СММ (команди спостерігачів, представництва і передові патрульні бази) в Донецькій і Луганській областях. (Червоним кольором виділено передову патрульну базу, з якої співробітники СММ були тимчасово передислоковані починаючи з 27 вересня 2016 року згідно з рекомендаціями експертів з безпеки з деяких держав-учасниць ОБСЄ та з урахуванням вимог СММ щодо безпеки. СММ використовує ці приміщення у світлу пору доби, а також патрулює в цьому населеному пункті вдень).