



Щоденний звіт № 40/2022

від 21 лютого 2022 року¹

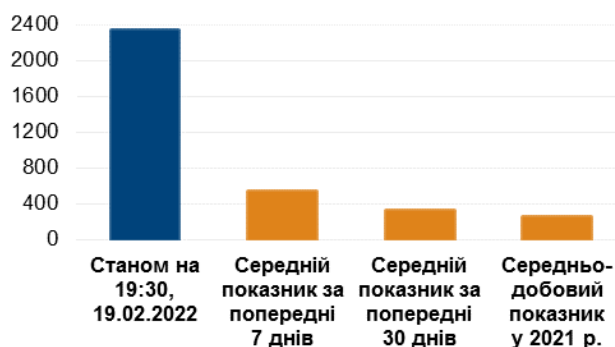
Короткий виклад

- У період із вечора 18 до вечора 20 лютого в Донецькій області СММ зафіксувала 2 158 порушень режиму припинення вогню, зокрема 1 100 вибухів. За попередній звітний період у цій області зареєстровано 591 порушення.
- У період із вечора 18 до вечора 20 лютого в Луганській області Місія зафіксувала 1 073 порушення режиму припинення вогню, зокрема 926 вибухів. За попередній звітний період у цій області зареєстровано 975 порушень.
- Місія уточнювала повідомлення про пошкодження цивільного та промислового об'єктів у непідконтрольній урядові Миколаївці Луганської області.
- У Старомихайлівці Донецької області, за оцінкою, у напрямку безпілотного літального апарата СММ малого радіуса дії стріляли зі стрілецької зброї, а в Миколаївці та Горлівці Донецької області спостерігачі чули поруч із собою вибухи*.
- Місія продовжувала здійснювати моніторинг на ділянках розведення сил і засобів у районах Станиці Луганської, Золотого та Петрівського, зафіксувавши порушення режиму припинення вогню (включно з вибухами) на ділянці розведення в районі Золотого, а також поблизу ділянок розведення в районах Станиці Луганської та Петрівського.
- СММ зафіксувала свіжі вирви в підконтрольному урядові Золотому Луганської області.
- Місія здійснювала моніторинг функціонування життєво важливих об'єктів цивільної інфраструктури.
- СММ продовжувала спостерігати за ситуацією з цивільним населенням, зокрема на 4 контрольних пунктах в'їзду-виїзду, а також на 3 відповідних блокпостах збройних формувань у Донецькій та Луганській областях.
- Місія здійснювала моніторинг у пункті пропуску на кордоні з Польщею.
- СММ здійснювала моніторинг безпекової ситуації на сході та південному сході Херсонської області.

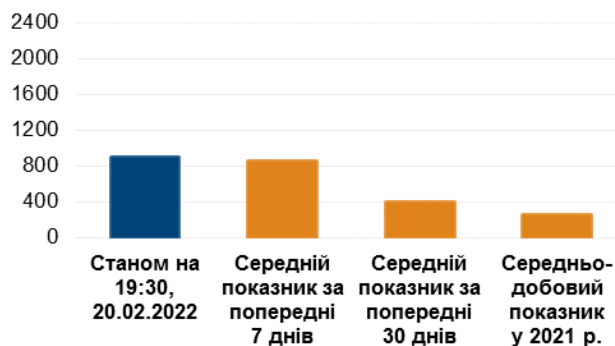
¹ На основі інформації, що надійшла від моніторингових команд станом на 19:30 20 лютого 2022 року (за східноєвропейським часом).

Порушення режиму припинення вогню²

К-ть зафіксованих порушень режиму припинення вогню³



К-ть зафіксованих вибухів⁴



² Детальнішу інформацію про всі випадки порушення режиму припинення вогню представлено в додатку.

У тому числі вибухи.

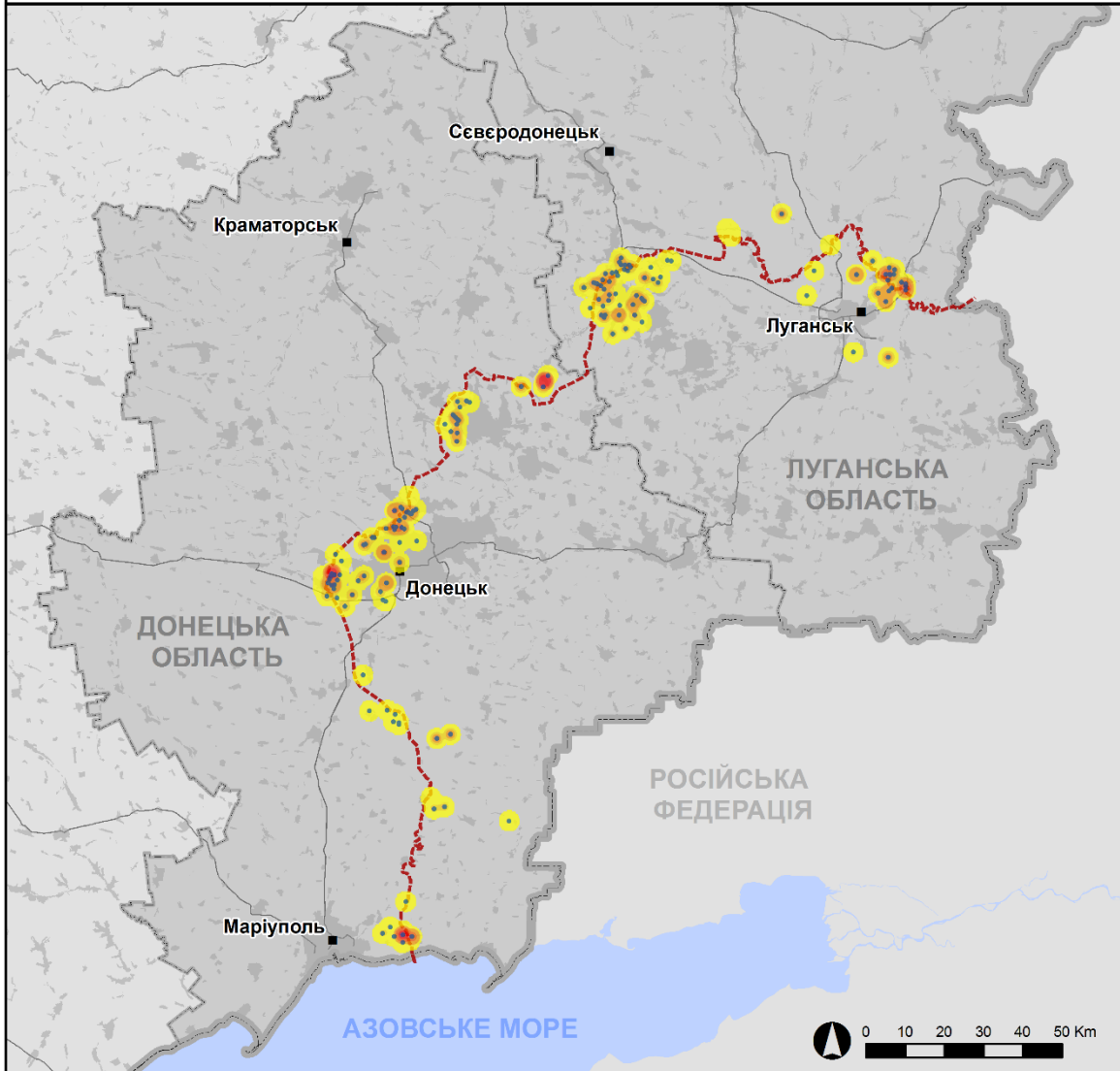
У тому числі внаслідок вогню з озброєння невстановленого типу.

Мапа із зафіксованими порушеннями режиму припинення вогню



Організація з безпеки та співробітництва в Європі
Спеціальна моніторингова місія в Україні

Зафіксовані СММ порушення режиму припинення вогню 19-20 лютого 2022 р.



- Концентрація порушень режиму припинення вогню**
- Висока
 -
 - Низька
 - Вибух
 - Населений пункт
 - Лінія зіткнення (орієнт.)

Джерела: адміністративні кордони — УКГП ООН; дороги, річки — проект OpenStreetMap; море — VLIIZ (2005).
Акваторії МГО, інше — ОБСЄ.

Система координат: WGS 1984 UTM Zone 37N

Ця мапа надається винятково для наочності.
Відсутність помилок у мапі не гарантується,
а її зміст не означає, що СММ ОБСЄ
затверджує або ухвалює офіційний статус мапи.

© СММ ОБСЄ 2019 Не дозволяється використовувати,
копіювати, відтворювати, передавати, транскодувати,
продавати, ліцензувати або застосовувати
без попереднього дозволу з боку ОБСЄ
у письмовому вигляді.
Створено: 20/02/2022

У період із вечора 18 до вечора 20 лютого в Донецькій області СММ зареєструвала 2 158 порушень режиму припинення вогню, зокрема 1 100 вибухів (144 вибухи від вихідного вогню, 19 вибухів у повітрі, 37 розривів боєприпасів і 900 вибухів невизначеного походження). Більшість порушень зафіксовано вранці 19 лютого в районах на схід, східно-південний схід і південний схід від н.п. Світлодарськ (підконтрольний урядові, 57 км на північний схід від Донецька); увечері 18 лютого та в ніч проти 19 лютого і ввечері 19 лютого та в ніч проти 20 лютого в районах на північ, північно-північний схід і північно-північний захід від н. п. Широкине (підконтрольний урядові, 100 км на південь від Донецька); а також уранці 19 лютого неподалік н. п. Старомихайлівка (непідконтрольний урядові, 15 км на захід від Донецька). За [попередній звітний період](#) у цій області зареєстровано 591 порушення режиму припинення вогню.

У період із вечора 18 до вечора 20 лютого в Луганській області Місія зареєструвала 1 073 порушення режиму припинення вогню, зокрема 926 вибухів (112 вибухів від вихідного вогню, 44 розриви боєприпасів і 770 вибухів невизначеного походження). Більшість порушень зафіксовано поблизу ділянки розведення в районі н. п. Станиця Луганська (підконтрольний урядові, 16 км на північний схід від Луганська) удень 19 лютого (див. нижче), а також у межах і поблизу ділянки розведення в районі н. п. Золоте (підконтрольний урядові, 60 км на захід від Луганська) удень і ввечері 18, 19 та 20 лютого. За [попередній звітний період](#) у цій області зареєстровано 975 порушень режиму припинення вогню (більшість також поблизу ділянок розведення в районах Станиці Луганської та Золотого).

Після засідання Тристоронньої контактної групи 22 липня 2020 року, на якому була досягнута домовленість про Заходи з посилення режиму припинення вогню, починаючи з 00:01 27 липня 2020 року і до кінця звітнього періоду СММ зафіксувала щонайменше 114 999 порушень режиму припинення вогню в Донецькій і Луганській областях (зокрема 33 785 вибухів, 26 077 невизначених боєприпасів у польоті, 487 спалахів дульного полум'я, 516 освітлювальних ракет, а також щонайменше 54 134 черги та постріли).

Пошкодження цивільного та промислового об'єктів у Миколаївці Луганської області

19 лютого команда Місії уточнювала повідомлення про те, що, як повідомлялося, 17 лютого в н. п. Миколаївка (непідконтрольний урядові, 15 км на схід від Луганська) було пошкоджено цивільний об'єкт.

У дворі орієнтовно за 150 м на південний захід від двоповерхового житлового будинку біля північної околиці Миколаївки спостерігачі виявили 1 вирву (діаметром 0,5–1 м). Крім цього, вони бачили пошкоджений балкон на першому поверсі будинку, 2 розбиті вікна на його північній стіні, а також пошкоджену східну стіну та 3 розбиті вікна на тій же стіні. Команда СММ також помітила на землі під вікнами розбите скло.

Приблизно за 300 м на південний захід від будинку, на території функціонуючого заводу, спостерігачі бачили 1 вирву (діаметром 1–1,5 м), а також вм'ятини (за оцінкою, від осколків) на північних і західних воротах складської зони в північній частині заводу.

За оцінкою, зазначені вирви та пошкодження виникли нещодавно внаслідок розриву 122-мм артилерійських снарядів, випущених із північного напрямку.

На території іншої складської зони в південній частині цього ж заводу команда Місії зауважила у кривлі 2 пробоїни, а також вм'ятини (за оцінкою, від осколків) у металевих воротах цієї складської зони. За оцінкою, пошкодження кривлі та металевих воріт виникли нещодавно внаслідок розриву 122-мм артилерійських снарядів, випущених із північного напрямку.

Стрільба зі стрілецької зброї, за оцінкою, у напрямку БПЛА СММ малого радіуса дії поблизу Старомихайлівки, а також вибухи поруч із спостерігачами в Миколаївці та Горлівці Донецької області

19 лютого, перебуваючи орієнтовно за 4 км на південно-південний захід від н. п. Старомихайлівка (непідконтрольний урядові, 15 км на захід від Донецька) та керуючи безпілотним літальним апаратом (БПЛА) малого радіуса дії, про політ якого повідомлялося завчасно, спостерігачі чули 350 черг і пострілів зі стрілецької зброї приблизно за 1 км на північний захід. За оцінкою, вогонь вели в напрямку БПЛА, який пролітав орієнтовно за 1,2 км на північний захід від місця розміщення патруля. Команда Місії приземлила БПЛА та залишила цей район*.

19 лютого, перебуваючи у житловому районі н. п. Миколаївка (підконтрольний урядові, 40 км на південь від Донецька), спостерігачі чули 5 вибухів від вихідного мінометного вогню приблизно за 200–300 м на північний захід від свого місцеположення. Команда СММ негайно залишила цей район*.

20 лютого, перебуваючи поблизу житлового району на західній околиці н. п. Горлівка (непідконтрольний урядові, 39 км на північний схід від Донецька), спостерігачі чули 2 вибухи невизначеного походження та бачили чорний дим орієнтовно за 50–60 м на захід від свого місцеположення. Команда Місії негайно залишила цей район*.

Ділянки розведення в районах Станиці Луганської, Золотоного й Петрівського⁵

Упродовж звітнього періоду спостерігачі чули 281 вибух (22 розриви боєприпасів і 259 вибухів невизначеного походження), а також 93 черги зі стрілецької зброї та великокаліберного кулемета. Увечері 19 лютого камера СММ, установлена біля пам'ятника князю Ігорю південно-східніше мосту поблизу Станиці Луганської (15 км на північний схід від Луганська), зафіксувала 3 спалахи дульного полум'я та 2 невизначені боєприпаси в польоті. Усі ці порушення режиму припинення вогню сталися, за оцінкою, поза ділянкою розведення в районі Станиці Луганської, але в межах 5 км від її краю (детальніше див. таблицю нижче).

20 лютого в межах цієї ділянки розведення команда Місії бачила 5 членів збройних формувань (з нарукавними пов'язками з написом «СЦКК») південніше відремонтованого прольоту мосту біля Станиці Луганської.

⁵ Розведення передбачено Рамковим рішенням Тристоронньої контактної групи про розведення сил і засобів від 21 вересня 2016 року.

Увечері 18 лютого камера СММ у н. п. Золоте (підконтрольний урядові, 60 км на захід від Луганська) зафіксувала 2 вибухи невизначеного походження. У ніч проти 19 лютого камера Місії, установлена у південній частині ділянки розведення в районі **Золотого**, зафіксувала 1 вибух невизначеного походження. Уранці 19 лютого, перебуваючи в Золотому, спостерігачі чули 7 вибухів невизначеного походження. Усі ці порушення режиму припинення вогню сталися, за оцінкою, у межах ділянки розведення. Упродовж звітнього періоду, здійснюючи моніторинг поблизу цієї ділянки розведення, спостерігачі чули 114 вибухів (9 розривів боєприпасів, 25 вибухів від вихідного вогню та 80 вибухів невизначеного походження). Камери СММ, установлені на північній околиці н. п. Попасна (підконтрольний урядові, 69 км на захід від Луганська) та в Золотому, зафіксували 12 вибухів (1 розрив боєприпаса та 11 вибухів невизначеного походження), 2 невизначені боєприпаси в польоті, 7 освітлювальних ракет і 1 спалах дульного полум'я. Усі ці порушення режиму припинення вогню сталися, за оцінкою, поза ділянкою розведення в районі Золотого, але в межах 5 км від її краю. Крім цього, камера СММ у Золотому зафіксувала 2 вибухи невизначеного походження, однак визначити, на ділянці розведення чи за її межами, не вдалося (детальніше див. таблицю нижче).

В обидва дні звітнього періоду поблизу блокпоста збройних формувань південніше цієї ділянки розведення спостерігачі бачили членів збройних формувань (з нарукавними пов'язками з написом «СЦКК»). Спостерігачі відзначили, що зафіксовані раніше шлагбауми на автошляху Т1316, на південному краю ділянки, і далі були закритими.

Упродовж звітнього періоду камери СММ, установлені за 2 км на схід від н. п. Богданівка (підконтрольний урядові, 41 км на південний захід від Донецька) та в н. п. Петрівське (непідконтрольний урядові, 41 км на південь від Донецька), зафіксували 6 вибухів невизначеного походження. Перебуваючи орієнтовно за 1,5 км на північний захід від Богданівки, спостерігачі чули 5 вибухів (4 вибухи від вихідного вогню та 1 вибух невизначеного походження). Усі ці порушення режиму припинення вогню сталися, за оцінкою, поза ділянкою розведення в районі **Петрівського**, але в межах 5 км від її краю (детальніше див. таблицю нижче).

Упродовж дня 20 лютого, здійснюючи моніторинг у двох місцях поблизу цієї ділянки розведення, спостерігачі констатували там спокійну ситуацію. На блокпості приблизно за 3 км на північ від Петрівського член збройних формувань [утреге](#) не пропустив команду Місії далі на південь, унаслідок чого спостерігачам не вдалося здійснити моніторинг у непідконтрольних урядові районах на схід від цієї ділянки розведення (див. нижче)*.

Озброєння, яке СММ не змогла верифікувати як відведене⁶

У місці розміщення відведеного важкого озброєння в підконтрольному урядові районі Луганської області

19 лютого

Місія відзначила, що 10 самохідних гаубиць (2С19 «Мста-С», 152 мм), зафіксовані на цьому об'єкті під час минулого візиту 14 лютого 2022 року, були на місці.

⁶ Місія відзначила наявність озброєння, яке вона не змогла верифікувати як відведене, оскільки умови його зберігання не відповідають критеріям, передбаченим у повідомленні від 16 жовтня 2015 року щодо ефективного моніторингу та верифікації відведення важкого озброєння, яке СММ адресувала підписантам Комплексу заходів.

Відведення озброєння

СММ продовжувала здійснювати моніторинг відведення озброєння, передбаченого Меморандумом, а також Комплексом заходів і Доповненням до нього.

У підконтрольних урядові районах Донецької області Місія зафіксувала 4 гаубиці, розміщені з порушенням ліній відведення. Крім цього, у непідконтрольних урядові районах Донецької та Луганської областей СММ зафіксувала 12 гаубиць, 1 зенітний ракетний комплекс та 1 реактивну систему залпового вогню (детальніше див. таблицю нижче).

За лініями відведення, але за межами виділених місць зберігання озброєння Місія зафіксувала 41 танк і 14 гаубиць у непідконтрольних урядові районах Донецької та Луганської областей, зокрема на 2 полігонах (детальніше див. таблиці нижче).

Ознаки військової присутності та присутності військового типу в зоні безпеки

СММ зафіксувала 9 бойових броньованих машин (ББМ) у підконтрольних урядові районах Донецької та Луганської областей, а також 5 ББМ у непідконтрольних урядові районах Донецької області (детальніше див. таблицю нижче).

19 лютого, перебуваючи в н. п. Прохорівка (підконтрольний урядові, 53 км на південь від Донецька), команда Місії бачила, що приблизно за 100 м на північ від дороги стояв 1 легкий вантажний автомобіль (ГАЗ-66), на якому були встановлені антени (за оцінкою, для керування польотами БПЛА середнього радіуса дії). Спостерігачі також зауважили, що біля цього автомобіля перебували 2 військовослужбовці Збройних сил України.

20 лютого, перебуваючи поблизу котеджного містечка «Дубрівка» (непідконтрольний урядові, 7 км на південний захід від Донецька), спостерігачі бачили 15 вочевидь озброєних членів збройних формувань, 2 бронетранспортери (БТР-80) (див. вище та таблицю нижче) і 3 автомобілі, а також зауважили, що на висоті близько 50 метрів над цією місцевістю пролетів БПЛА, який не належав СММ, попри те, що досягнута 22 липня 2020 року домовленість щодо Заходів із посилення режиму припинення вогню передбачає заборону на використання будь-яких видів літальних апаратів.

Скупчення людей та автоколони в Донецькій і Луганській областях

Упродовж звітнього періоду у різних місцях у непідконтрольних урядові районах Донецької та Луганської областей спостерігачі бачили скупчення людей та зауважили, що кілька колон автомобілів і автобусів (із написами «Евакуація» на деяких), на борту яких перебували пасажирки (переважно жінки, діти та особи похилого віку), прямували у східному напрямку.

Свіжі вирви в підконтрольному урядові Золотому Луганської області

20 лютого на східній околиці н. п. Золоте-2 (Карбоніт; підконтрольний урядові, 62 км на захід від Луганська) команда СММ бачила 1 вирву на південній смузі руху автошляху Т1316, а приблизно за 1 м далі на захід — пошкоджений дорожній знак. Крім цього, спостерігачі бачили 3 вирви в полі орієнтовно за 50–70 м на південь від

автошляху та ще три — у полі приблизно за 50–70 м на північ від автошляху. За оцінкою, зазначені вирви та пошкодження виникли нещодавно внаслідок розриву 122-мм артилерійських снарядів, випущених із південного напрямку.

Зусилля СММ зі сприяння забезпеченню функціонування життєво важливих об'єктів цивільної інфраструктури

В обидва дні звітнього періоду Місія продовжувала сприяти забезпеченню функціонування Донецької фільтрувальної станції (ДФС; 15 км на північ від Донецька).

19 лютого, здійснюючи моніторинг у трьох місцях поблизу станції, спостерігачі чули 46 вибухів невизначеного походження та 78 черг із великокаліберного кулемета (за оцінкою, у радіусі 5 км від ДФС). 14 із зазначених вибухів невизначеного походження сталися під час того, як між н. п. Ясинувата (непідконтрольний урядові, 16 км на північний схід від Донецька) та станцією перевозили працівників ДФС.

20 лютого, перебуваючи на залізничному вокзалі в Ясинуватій, спостерігачі чули 4 вибухи невизначеного походження та 3 постріли зі стрілецької зброї (за оцінкою, у радіусі 5 км від ДФС). Усі ці порушення режиму припинення вогню сталися під час того, як між Ясинуватою та станцією перевозили працівників ДФС.

21 лютого до СММ надходили повідомлення про те, що ДФС призупинила свою роботу через пошкодження в результаті обстрілу. Місія уточнюватиме цю інформацію⁷.

Ситуація на КПВВ і відповідних блокпостах

20 лютого в Донецькій області спостерігачі зауважили, що контрольний пункт в'їзду-виїзду (КПВВ) біля н. п. Мар'їнка (підконтрольний урядові, 23 км на південний захід від Донецька) був відкритим, а відповідний блокпост збройних формувань поблизу н. п. Кременець (непідконтрольний урядові, 16 км на південний захід від Донецька) був закритим.

19 та 20 лютого в Луганській області СММ констатувала, що КПВВ у Станиці Луганській був відкритими, а пішоходи очікували в чергах на перетин в обох напрямках. 20 лютого Місія також відзначила, що відповідний блокпост збройних формувань південніше відремонтованого прольоту мосту біля Станиці Луганської був відкритим, а пішоходи очікували в чергах на перетин в обох напрямках.

В обидва дні спостерігачі зауважили, що КПВВ біля Золотого був відкритим, а відповідний блокпост збройних формувань південніше ділянки розведення в районі Золотого був закритим.

19 лютого, перебуваючи на КПВВ у н. п. Щастя (підконтрольний урядові, 20 км на північ від Луганська), команда СММ чула 5 вибухів невизначеного походження орієнтовно за 1–2 км на південно-південний схід від свого місця розташування, а також 2 постріли зі стрілецької зброї приблизно за 700–800 м на південний схід.

⁷ Поза звітним періодом.

20 лютого Місія констатувала, що КПВВ у Щасті був закритим.

Прикордонні райони, які не контролюються урядом⁸

19 лютого команда СММ відвідала пункти пропуску на кордоні поблизу н. п. Маринівка (непідконтрольний урядові, 78 км на південний схід від Донецька) та н. п. Успенка (непідконтрольний урядові, 73 км на південний схід від Донецька), не зафіксувавши там змін у безпековій ситуації.

20 лютого впродовж близько 1 години 35 хвилин спостереження в пункті пропуску на кордоні неподалік Успенки спостерігачі зафіксували, що в напрямку України проїхали 3 автобуси, 13 вантажівок із критими вантажними відсіками та 9 автомобілів. За той самий час команда Місії зафіксувала, що з України виїхали 32 автобуси та 25 автомобілів (з табличками «ДНР»), а також вийшли 87 осіб (чоловіки та жінки різного віку і діти). За оцінкою СММ, такий обсяг потоку є вищим, ніж зазвичай.

19 лютого спостерігачі здійснювали моніторинг у районах неподалік пунктів пропуску на кордоні поблизу н. п. Вознесенівка (кол. Червонопартизанськ; непідконтрольний урядові, 65 км на південний схід від Луганська) та н. п. Довжанське (непідконтрольний урядові, 84 км на південний схід від Луганська), не зафіксувавши там змін у безпековій ситуації.

20 лютого впродовж близько 25 хвилин спостереження в пункті пропуску на кордоні біля н. п. Ізварине (непідконтрольний урядові, 52 км на південний схід від Луганська) команда СММ зафіксувала, що в напрямку України проїхали 1 автомобіль (з табличками «ЛНР») та 1 автобус (з табличками «ЛНР»), а також пройшли 10 осіб (6 жінок і 4 чоловіки різного віку). У цьому ж пункті пропуску на кордоні 2 неозброєні члени збройних формувань сказали спостерігачам залишити цей район (див. нижче)*.

Того ж дня впродовж близько 35 хвилин спостереження в пішохідному пункті пропуску на кордоні поблизу н. п. Верхньогарасимівка (непідконтрольний урядові, 57 км на південний схід від Луганська) команда Місії зафіксувала, що в Україну пройшли 2 особи (жінка 30–39 років із дитиною), а з України вийшли 9 осіб (7 жінок 30–39 років і 2 дитини).

19 лютого орієнтовно за 500 м на східно-північний схід від н. п. Виселки (72 км на південний схід від Донецька) БПЛА СММ дальнього радіуса дії зафіксував, як вантажний поїзд у складі 1 дизельного локомотива та 50 вагонів перевозив вугілля з напрямку Квашиного на південний схід у бік кордону.

Тієї ж ночі в пункті пропуску на кордоні біля Виселок той же БПЛА дальнього радіуса дії зафіксував щонайменше 200 автомобілів і вантажівок у черзі на перетин кордону в напрямку Російської Федерації. За оцінкою СММ, такий обсяг потоку є вищим, ніж зазвичай.

⁸ Відповідно до постанов Кабінету Міністрів України, прийнятих у 2014 році, роботу цих та інших пунктів пропуску на кордоні, що не контролюються урядом, офіційно призупинено.

Моніторинг у районах поблизу кордону з Польщею

16 лютого під час ведення спостереження в пункті пропуску на кордоні поблизу н. п. Краковець (75 км на захід від Львова) Львівської області команда Місії констатувала, що він був відкритим, а також зафіксувала пасажиро-транспортний потік у бік України та у протилежному напрямку. Спостерігачі не зафіксували змін у безпековій ситуації.

Моніторинг безпекової ситуації на сході та південному сході Херсонської області

17 лютого СММ здійснювала моніторинг у районах на сході та південному сході Херсонської області на блокпостах поблизу н. п. Каланчак (70 км на південний схід від Херсона) та н. п. Чонгар (163 км на південний схід від Херсона), а також на постах Державної прикордонної служби України біля н. п. Чаплинка (77 км на південний схід від Херсона) та у «Валку» (193 км на південний схід від Херсона). Крім цього, Місія здійснювала моніторинг у районах уздовж узбережжя Чорного моря, зокрема неподалік н. п. Лазурне (62 км на південь від Херсона), н. п. Скадовськ (62 км на південний-схід від Херсона), н. п. Олександрівка (88 км на південний схід від Херсона), н. п. Хорли (80 км на південний схід від Херсона), н. п. Новопавлівка (69 км на південний схід від Херсона), н. п. Мирне (78 км на південний схід від Херсона); у районах уздовж узбережжя Азовського моря біля н. п. Генічеськ (176 км на схід від Херсона), н. п. Новотроїцьке (154 км на схід від Херсона), н. п. Подорожне (177 км на схід від Херсона), н. п. Азовське (181 км на схід від Херсона) та н. п. Стрілкове (193 км на південний схід від Херсона); а також у районах уздовж Північно-Кримського каналу. У ході моніторингу спостерігачі зауважили, що персонал на поліцейських і військових постах посилили особовим складом у бронезилетах і шоломах. Патруль СММ не зафіксував змін у безпековій ситуації.

Місія продовжувала стежити за ситуацією в Одесі, Івано-Франківську, Львові, Харкові, Дніпрі, Чернівцях і Києві, не зафіксувавши змін у безпековій ситуації.

***Обмеження свободи пересування та інші перешкоди у виконанні мандата СММ**

Робота з моніторингу та свобода пересування СММ обмежені загрозами у сфері безпеки, включаючи ризики, пов'язані з наявністю мін і невибухлих боєприпасів, а також іншими перешкодами, які щодня змінюються. Мандат СММ передбачає безпечний і надійний доступ по всій Україні. Усі підписанти Мінських угод погодилися з необхідністю забезпечення безпечного та надійного доступу, а також із тим, що обмеження свободи пересування СММ є порушенням і що на такі порушення необхідно оперативно реагувати. Вони також дійшли згоди, що Спільний центр із контролю та координації (СЦКК) повинен сприяти такому реагуванню та здійснювати загальну координацію робіт із розмінування. Однак збройні формування в окремих районах Донецької та Луганської областей часто відмовляють СММ у доступі до районів, прилеглих до непідконтрольних урядові ділянок кордону України (наприклад, див. нижче). Діяльність СММ у Донецькій та Луганській областях, як і раніше, є обмеженою після того, як [23 квітня 2017 року поблизу Пришиба стався інцидент, який призвів до загибелі людини](#). Унаслідок цього спроможність Місії вести спостереження залишалася обмеженою.

Заборона доступу:

- 19 лютого поблизу н. п. Маркине (непідконтрольний урядові, 94 км на південь від Донецька) вочевидь озброєний член збройних формувань не пропустив патруль Місії далі на схід у напрямку кордону з Російською Федерацією, пославшись на «накази від його командирів».
- 20 лютого на блокпості збройних формувань орієнтовно за 3 км на північ від н. п. Петрівське (непідконтрольний урядові, 41 км на південь від Донецька) вочевидь озброєний член збройних формувань [утреге](#) не пропустив патруль СММ далі на південь, мотивувавши це «міркуваннями безпеки», унаслідок чого спостерігачам не вдалося здійснити моніторинг безпекової ситуації на схід від ділянки розведення в районі Петрівського.
- Того ж дня на блокпості біля н. п. Староласпа (непідконтрольний урядові, 51 км на південь від Донецька) вочевидь озброєний член збройних формувань не пропустив патруль Місії у напрямку населеного пункту, мотивувавши це «міркуваннями безпеки».
- 20 лютого в пункті пропуску на кордоні поблизу н. п. Ізварине (непідконтрольний урядові, 52 км на південний схід від Луганська) 2 члени збройних формувань сказали патрулю СММ залишити цей район (див. вище).
- Того ж дня в н. п. Піонерське (непідконтрольний урядові, 19 км на схід від Луганська) член збройних формувань не пропустив патруль Місії далі в напрямку населеного пункту, мотивувавши це «міркуваннями безпеки». Як наслідок, спостерігачам не вдалося уточнити інформацію для підтвердження повідомлень про жертв серед цивільного населення та провести оцінку місць вогневого ураження в тому районі.

Регулярні обмеження на ділянках розведення сил і засобів і через міні/невибухлі боєприпаси:

- Не здійснивши суцільного розмінування, вилучення невибухлих боєприпасів та усунення інших перешкод, сторони і далі відмовляли СММ у необмеженому доступі, а також у можливості пересуватися окремими дорогами, які раніше були визначені як важливі для здійснення Місією ефективного моніторингу та для пересування цивільних осіб.

Інші перешкоди:

- 19 лютого, за оцінкою, у напрямку БПЛА СММ малого радіуса дії стріляли зі стрілецької зброї, коли той пролітав над районами поблизу н. п. Старомихайлівка (непідконтрольний урядові, 15 км на захід від Донецька) (див. вище).
- Того ж дня, перебуваючи у житловому районі н. п. Миколаївка (підконтрольний урядові, 40 км на південь від Донецька), спостерігачі чули 5 вибухів від вихідного мінометного вогню приблизно за 200–300 м на північний захід від свого місцеположення (див. вище).
- 20 лютого, перебуваючи на західній околиці н. п. Горлівка (непідконтрольний урядові, 39 км на північний схід від Донецька), спостерігачі чули 2 вибухи невизначеного походження орієнтовно за 50–60 м на захід від свого місцеположення. (див. вище).
- 19 лютого БПЛА СММ дальнього радіуса дії зазнавав впливу перешкод сигналу (за оцінкою, унаслідок імовірного глушіння) під час польоту над районами між н. п. Варварівка (підконтрольний урядові, 81 км на північний захід від Донецька) та

н. п. Желанне (підконтрольний урядові, 36 км на північний захід від Донецька), а також між н. п. Андріївка (підконтрольний урядові, 79 км на північний захід від Донецька) та н. п. Яковлівка (підконтрольний урядові, 88 км на північний захід від Донецька). Той самий БПЛА зазнавав впливу перешкод сигналу обох модулів GPS (за оцінкою, унаслідок глушіння) під час польоту над районами між Желанним та Андріївкою⁹.

- Того ж дня БПЛА СММ середнього радіуса дії зазнавав впливу перешкод сигналу GPS (за оцінкою, унаслідок імовірного глушіння) під час польоту над районами поблизу н. п. Лебединське (підконтрольний урядові, 99 км на південь від Донецька).
- 19 лютого БПЛА СММ малого радіуса дії зазнавали впливу перешкод сигналу GPS (за оцінкою, унаслідок імовірного глушіння) під час чотирьох польотів: двічі над районами біля Лебединського та по одному разу неподалік н. п. Олександрівка (непідконтрольний урядові, 20 км на південний захід від Донецька) і н. п. Станиця Луганська (підконтрольний урядові, 16 км на північний схід від Луганська).

⁹ У згаданих у цьому розділі випадках імовірного глушіння та глушіння перешкоди могли створювати з будь-якого місця в радіусі десятків кілометрів від місцеположення БПЛА.

Таблиця озброєння

Озброєння, розміщене з порушенням ліній відведення

Дата	К-ть одиниць озброєння	Вид озброєння	Місце	Джерело спостереження
підконтрольні уряду райони				
19.02.2022	4	буксирувана гаубиця (2А36 «Гіацинт-Б», 152 мм)	поблизу н. п. Прохорівка (53 км на південь від Донецька)	патруль
непідконтрольні уряду райони				
19.02.2022	6	самохідна гаубиця (2С1 «Гвоздика», 122 мм)	на полігоні поблизу н. п. Тернове (57 км на схід від Донецька)	БПЛА дальнього радіуса дії
	5	самохідна гаубиця (2С1 «Гвоздика», 122 мм)	на території об'єкту поблизу н. п. Металіст (7 км на північний захід від Луганська)	
	1	зенітний ракетний комплекс (9К33 «Оса»)	поблизу н. п. Новогригорівка (33 км на захід від Луганська)	
19.02.2022	1	реактивна система залпового вогню (БМ-21 «Град», 122 мм)	у житловому районі н. п. Ірміно (54 км на захід від Луганська)	патруль
20.02.2022	1	буксирувана гаубиця (Д-30 «Жаба», 122 мм)	поблизу н. п. Кременець (16 км на південний захід від Донецька)	патруль

Озброєння, розміщене за лініями відведення, але за межами виділених місць зберігання озброєння

Дата	К-ть одиниць озброєння	Вид озброєння	Місце	Джерело спостереження
непідконтрольні уряду райони				
19.02.2022	20	танк (ймовірно типу Т-64Б)	на полігоні поблизу н. п. Тернове (57 км на схід від Донецька), де за даними повітряного спостереження також виявлено наявність 23 ББМ ¹⁰	БПЛА дальнього радіуса дії
	6	буксирувана гаубиця (Д-30А «Жаба», 122 мм)	на полігоні поблизу н. п. Мирне (28 км на південний захід від Луганська), де за даними повітряного спостереження також виявлено наявність 36 ББМ (типу БМП — 34 од.; броньована розвідувально-дозорна машина [БРДМ-2] — 2 од.) та 1 зенітної установки (2А13, ЗУ-23, 23 мм)	
	8	самохідна гаубиця (2С1 «Гвоздика», 122 мм)		
	19	танк (невстановленого типу)		
20.02.2022	2	танк (Т-64)	поблизу н. п. Успенка (23 км на південний захід від Луганська)	патруль

Таблиця ознак військової присутності та присутності військового типу в зоні безпеки¹¹

Дата	К-ть	Вид	Місце	Джерело спостереження
підконтрольні уряду райони				
19.02.2022	1	бронетранспортер (БТР-3)	поблизу н. п. Гнутове (90 км на південь від Донецька)	патруль
	1	броньована розвідувально-дозорна машина (БРДМ-2)	поблизу н. п. Новоселівка Друга (69 км на південь від Донецька)	
20.02.2022	1	бронетранспортер (БТР-70)	поблизу н. п. Гнутове (90 км на південь від Донецька)	камера СММ поблизу Гнутового
20.02.2022	4	броньована розвідувально-дозорна машина (БРДМ-2)	у житловому районі н. п. Прохорівка (53 км на південь від Донецька)	патруль
	2	бойова броньована машина (типу БМП)	поблизу н. п. Богданівка (41 км на південний захід від Донецька)	патруль
непідконтрольні уряду райони				
20.02.2022	2	бронетранспортер (БТР-80)	поблизу котеджного містечка «Дубрівка» (7 км на південний захід від Донецька)	патруль
20.02.2022	1	бойова броньована машина (типу БМП)	у житловому районі Луганська	патруль
	1	бойова броньована машина (типу БТР)		
	1	бойова броньована машина (типу БТР)		

¹⁰ Згадані в цій таблиці ББМ не підпадають під дію Мінських угод щодо відведення озброєння.

¹¹ Згадана в цьому розділі техніка не підпадає під дію Мінських угод щодо відведення озброєння.

Таблиця порушень режиму припинення вогню станом на 20 лютого 2022 року¹²

Місце розміщення СММ	Місце події	Спосіб	К-ть	Спостереження	Опис	Озброння	Дата, час
камера СММ у н. п. Березове (підконтрольний уряду, 31 км на ПдЗх від Донецька)	5–8 км на ПдСх	зафіксувала	1	вибух	невизначеного походження	Н/Д	19.02, 01:49
	5–8 км на ПдСх	зафіксувала	1	вибух	невизначеного походження	Н/Д	19.02, 01:51
камера СММ за 2 км на Сх від н. п. Богданівка (підконтрольний уряду, 41 км на ПдЗх від Донецька)	8–13 км на СхПдСх	зафіксувала	1	вибух	невизначеного походження (також зафіксовано камерою СММ у Гранітному)	Н/Д	19.02, 03:35
	8–13 км на СхПдСх	зафіксувала	1	вибух	невизначеного походження (також зафіксовано камерою СММ у Гранітному)	Н/Д	19.02, 03:39
	8–13 км на СхПдСх	зафіксувала	1	вибух	невизначеного походження (також зафіксовано камерою СММ у Гранітному)	Н/Д	19.02, 03:40
	8–13 км на СхПдСх	зафіксувала	1	вибух	невизначеного походження (також зафіксовано камерою СММ у Гранітному)	Н/Д	19.02, 03:41
	8–13 км на СхПдСх	зафіксувала	1	вибух	невизначеного походження (також зафіксовано камерою СММ у Гранітному)	Н/Д	19.02, 03:42
	8–13 км на СхПдСх	зафіксувала	1	вибух	невизначеного походження (також зафіксовано камерою СММ у Гранітному)	Н/Д	19.02, 03:44
	8–13 км на СхПдСх	зафіксувала	1	вибух	невизначеного походження (також зафіксовано камерою СММ у Гранітному)	Н/Д	19.02, 03:49
	8–13 км на СхПдСх	зафіксувала	1	вибух	невизначеного походження (також зафіксовано камерою СММ у Гранітному)	Н/Д	19.02, 03:50
	8–13 км на СхПдСх	зафіксувала	1	вибух	невизначеного походження (також зафіксовано камерою СММ у Гранітному)	Н/Д	19.02, 03:51
	8–13 км на СхПдСх	зафіксувала	1	вибух	невизначеного походження (також зафіксовано камерою СММ у Гранітному)	Н/Д	19.02, 03:55
	8–13 км на СхПдСх	зафіксувала	1	вибух	невизначеного походження (також зафіксовано камерою СММ у Гранітному)	Н/Д	19.02, 03:56
	8–13 км на СхПдСх	зафіксувала	1	вибух	невизначеного походження (також зафіксовано камерою СММ у Гранітному)	Н/Д	19.02, 03:57
	8–13 км на СхПдСх	зафіксувала	1	вибух	невизначеного походження (також зафіксовано камерою СММ у Гранітному)	Н/Д	19.02, 03:58
	8–13 км на СхПдСх	зафіксувала	1	вибух	невизначеного походження (також зафіксовано камерою СММ у Гранітному)	Н/Д	19.02, 03:59
	8–13 км на СхПдСх	зафіксувала	1	вибух	невизначеного походження (також зафіксовано камерою СММ у Гранітному)	Н/Д	19.02, 04:01
	8–13 км на СхПдСх	зафіксувала	1	вибух	невизначеного походження (також зафіксовано камерою СММ у Гранітному)	Н/Д	19.02, 04:02
	8–13 км на СхПдСх	зафіксувала	1	вибух	невизначеного походження (також зафіксовано камерою СММ у Гранітному)	Н/Д	19.02, 04:04
	8–13 км на СхПдСх	зафіксувала	1	вибух	невизначеного походження (також зафіксовано камерою СММ у Гранітному)	Н/Д	19.02, 04:05

¹² У таблиці вказані лише порушення режиму припинення вогню, які були зафіксовані безпосередньо патрулями чи камерами СММ, а також ті випадки, які Місія оцінює як навчання з бойовою стрільбою, контрольовані підриви тощо. Зазначені деталі (а саме: відстань, напрямок, тип зброї тощо) базуються на оцінках, зроблених спостерігачами на місцях і спеціалістами з технічного моніторингу, і необов'язково завжди є точними. Напис «невідомо» (Н/Д) означає, що СММ не змогла підтвердити таку інформацію у зв'язку з відстанню, погодними умовами, технічними обмеженнями та/або з інших причин. Одні і ті ж самі, за оцінкою СММ, порушення режиму припинення вогню, зафіксовані паралельно декількома патрулями/камерами, відображаються в таблиці лише один раз.

Місце розміщення СММ	Місце події	Спосіб	К-ть	Спостереження	Опис	Озброєння	Дата, час
	8–13 км на СхПдСх	зафіксувала	1	вибух	невизначеного походження (також зафіксовано камерою СММ у Гранітному)	Н/Д	19.02, 04:07
	8–13 км на СхПдСх	зафіксувала	1	вибух	невизначеного походження (також зафіксовано камерою СММ у Гранітному)	Н/Д	19.02, 04:09
	8–13 км на СхПдСх	зафіксувала	1	вибух	невизначеного походження (також зафіксовано камерою СММ у Гранітному)	Н/Д	19.02, 04:13
камера СММ у н. п. Гранітне (підконтрольний уряду, 60 км на Пд від Донецька)	5–7 км на СхПдСх	зафіксувала	3	вибух	невизначеного походження (також зафіксовано камерою СММ у Березовому)	Н/Д	19.02, 01:26
	5–7 км на СхПдСх	зафіксувала	3	вибух	невизначеного походження (також зафіксовано камерою СММ у Березовому)	Н/Д	19.02, 01:36
	5–7 км на СхПдСх	зафіксувала	1	вибух	невизначеного походження	Н/Д	19.02, 01:41
	5–7 км на СхПдСх	зафіксувала	1	вибух	невизначеного походження	Н/Д	19.02, 01:50
камера СММ на шахті «Октябрська» (непідконтрольна уряду, 9 км на ПнЗх від центру Донецька)	3–5 км на ПнСх	зафіксувала	1	вибух	невизначеного походження	Н/Д	18.02, 22:51
	2–3 км на ПнПнСх	зафіксувала	6	вибух	невизначеного походження	Н/Д	19.02, 02:26
	2–3 км на ПнПнСх	зафіксувала	4	вибух	невизначеного походження	Н/Д	19.02, 02:27
камера СММ у н. п. Петрівське (непідконтрольний уряду, 41 км на Пд від Донецька)	4–6 км на ЗхПнЗх	зафіксувала	1	вибух	невизначеного походження (за оцінкою, поза ділянкою розведення)	Н/Д	19.02, 01:32
	4–6 км на Зх	зафіксувала	1	вибух	невизначеного походження (за оцінкою, поза ділянкою розведення)	Н/Д	19.02, 01:33
	4–6 км на Зх	зафіксувала	1	вибух	невизначеного походження (за оцінкою, поза ділянкою розведення)	Н/Д	19.02, 01:48
	4–6 км на Зх	зафіксувала	1	вибух	невизначеного походження (за оцінкою, поза ділянкою розведення)	Н/Д	19.02, 01:49
камера СММ за 1 км на ПдЗх від н. п. Широкине (підконтрольний уряду, 100 км на Пд від Донецька)	4–6 км на ПнПнСх	зафіксувала	1	освітлювальна ракета	випущений(-а) угору	Н/Д	18.02, 19:30
	4–6 км на ПнПнСх	зафіксувала	1	освітлювальна ракета	випущений(-а) угору	Н/Д	18.02, 19:59
	4–6 км на ПнПнСх	зафіксувала	1	освітлювальна ракета	випущений(-а) угору	Н/Д	18.02, 20:56
	5–7 км на Пн	зафіксувала	3	вибух	невизначеного походження	Н/Д	19.02, 01:33
	6–8 км на Пн	зафіксувала	1	Н/Д боеприпас	Сх–Зх	Н/Д	19.02, 01:33
	5–7 км на Пн	зафіксувала	4	вибух	невизначеного походження	Н/Д	19.02, 01:34
	5–7 км на Пн	зафіксувала	3	вибух	невизначеного походження	Н/Д	19.02, 01:35
	5–7 км на Пн	зафіксувала	10	вибух	невизначеного походження	Н/Д	19.02, 01:36
	5–7 км на Пн	зафіксувала	6	вибух	невизначеного походження	Н/Д	19.02, 01:37
	5–7 км на Пн	зафіксувала	6	вибух	невизначеного походження	Н/Д	19.02, 01:39
	5–7 км на Пн	зафіксувала	2	вибух	невизначеного походження	Н/Д	19.02, 01:40
	5–7 км на Пн	зафіксувала	3	вибух	невизначеного походження	Н/Д	19.02, 01:41
	5–7 км на Пн	зафіксувала	3	вибух	невизначеного походження	Н/Д	19.02, 01:42
	5–7 км на Пн	зафіксувала	2	вибух	невизначеного походження	Н/Д	19.02, 01:43
	5–7 км на Пн	зафіксувала	4	вибух	невизначеного походження	Н/Д	19.02, 01:44
	5–7 км на Пн	зафіксувала	4	вибух	невизначеного походження	Н/Д	19.02, 01:46
	5–7 км на Пн	зафіксувала	4	вибух	невизначеного походження	Н/Д	19.02, 01:47
	5–7 км на Пн	зафіксувала	4	вибух	невизначеного походження	Н/Д	19.02, 01:48
	5–7 км на Пн	зафіксувала	7	вибух	невизначеного походження	Н/Д	19.02, 01:49
	5–7 км на Пн	зафіксувала	2	вибух	невизначеного походження	Н/Д	19.02, 01:50
	5–7 км на Пн	зафіксувала	4	вибух	невизначеного походження	Н/Д	19.02, 01:51
	5–7 км на Пн	зафіксувала	4	вибух	невизначеного походження	Н/Д	19.02, 01:52
	3–5 км на Пн	зафіксувала	1	Н/Д боеприпас	випущений(-а) угору	Н/Д	19.02, 01:57
	3–5 км на Пн	зафіксувала	3	Н/Д боеприпас	СхПдСх–ЗхПнЗх	Н/Д	19.02, 01:57
	5–7 км на Пн	зафіксувала	1	вибух	невизначеного походження	Н/Д	19.02, 02:04
	5–7 км на Пн	зафіксувала	1	вибух	невизначеного походження	Н/Д	19.02, 02:06
	5–7 км на Пн	зафіксувала	1	вибух	невизначеного походження	Н/Д	19.02, 02:07
5–7 км на Пн	зафіксувала	1	вибух	невизначеного походження	Н/Д	19.02, 02:14	
5–7 км на Пн	зафіксувала	1	вибух	невизначеного походження	Н/Д	19.02, 02:15	
5–7 км на Пн	зафіксувала	1	вибух	невизначеного походження	Н/Д	19.02, 03:35	
5–7 км на Пн	зафіксувала	1	вибух	невизначеного походження	Н/Д	19.02, 03:36	
5–7 км на Пн	зафіксувала	1	вибух	невизначеного походження	Н/Д	19.02, 03:39	

Місце розміщення СММ	Місце події	Спосіб	К-ть	Спостереження	Опис	Озброння	Дата, час
	5–7 км на ПнПнСх	зафіксувала	11	вибух	невизначеного походження (також зафіксовано камерами СММ у Чермалику та Гнутовому)	Н/Д	19.02, 05:05
	5–7 км на Пн	зафіксувала	8	вибух	невизначеного походження (також зафіксовано камерами СММ у Чермалику та Гнутовому)	Н/Д	19.02, 05:06
	5–7 км на ПнПнСх	зафіксувала	6	вибух	невизначеного походження (також зафіксовано камерами СММ у Чермалику та Гнутовому)	Н/Д	19.02, 05:06
	5–7 км на Пн	зафіксувала	11	вибух	невизначеного походження (також зафіксовано камерами СММ у Чермалику та Гнутовому)	Н/Д	19.02, 05:07
	5–7 км на ПнПнСх	зафіксувала	4	вибух	невизначеного походження (також зафіксовано камерами СММ у Чермалику та Гнутовому)	Н/Д	19.02, 05:07
	5–7 км на Пн	зафіксувала	11	вибух	невизначеного походження (також зафіксовано камерами СММ у Чермалику та Гнутовому)	Н/Д	19.02, 05:08
	5–7 км на ПнПнСх	зафіксувала	3	вибух	невизначеного походження (також зафіксовано камерами СММ у Чермалику та Гнутовому)	Н/Д	19.02, 05:08
	5–7 км на Пн	зафіксувала	9	вибух	невизначеного походження (також зафіксовано камерами СММ у Чермалику та Гнутовому)	Н/Д	19.02, 05:09
	5–7 км на ПнПнСх	зафіксувала	2	вибух	невизначеного походження (також зафіксовано камерами СММ у Чермалику та Гнутовому)	Н/Д	19.02, 05:09
	3–5 км на Пн	зафіксувала	1	вибух	невизначеного походження	Н/Д	19.02, 05:32
н. п. Горлівка (непідконтрольний уряду, 39 км на ПнСх від Донецька)	3–6 км на ПнЗх	чули	12	вибух	невизначеного походження	артилерія (тип — Н/Д)	18.02, 22:39–22:40
центр н. п. Донецьк (непідконтрольний уряду)	5–7 км на ПнПнСх	чули	2	вибух	невизначеного походження	Н/Д	19.02, 02:47
н. п. Світлодарськ (підконтрольний уряду, 57 км на ПнСх від Донецька)	3–5 км на ПдСх	чули	5	вибух	невизначеного походження	Н/Д	19.02, 07:32–07:38
	3–5 км на ПдСх	чули	4	вибух	невизначеного походження	Н/Д	19.02, 07:48–07:50
	3–5 км на Сх	чули	8	вибух	невизначеного походження	Н/Д	19.02, 08:16–08:20
	3–4 км на СхПдСх	чули	500	постріл		стрілецька зброя	19.02, 08:25–08:29
	3–5 км на ПдСх	чули	9	вибух	невизначеного походження	Н/Д	19.02, 08:25–08:30
н. п. Горлівка (непідконтрольний уряду, 39 км на ПнСх від Донецька)	4–6 км на ПнЗх	чули	6	вибух	невизначеного походження	Н/Д	19.02, 07:44–07:56
	3–5 км на ПдЗх	чули	9	вибух	невизначеного походження	Н/Д	19.02, 09:32–09:40
	3–5 км на ПдЗх	чули	6	черга		стрілецька зброя	19.02, 09:32–09:40
	5–6 км на ПнПнЗх	чули	5	вибух	невизначеного походження	Н/Д	19.02, 12:30–12:37
приблизно 6 км на ЗхПнЗх від н. п. Горлівка (непідконтрольний уряду, 39 км на ПнСх від Донецька)	4 км на Пн	чули	9	вибух	невизначеного походження	Н/Д	19.02, 09:30–09:40
	4 км на Пд	чули	4	вибух	невизначеного походження	Н/Д	19.02, 09:30–09:40
	4 км на Пд	чули	15	черга		великокаліберний кулемет	19.02, 09:30–09:40
	4 км на ПдПдЗх	чули	4	вибух	невизначеного походження	Н/Д	19.02, 09:59
приблизно 5 км на Зх від н. п. Горлівка (непідконтрольний уряду, 39 км на ПнСх від Донецька)	3 км на Зх	чули	2	вибух	невизначеного походження	Н/Д	19.02, 13:05
приблизно 2 км на ПдПдСх від н. п. Кам'янка (підконтрольний уряду, 20 км на Пн від Донецька)	3–5 км на ПдПдЗх	чули	11	вибух	невизначеного походження	Н/Д	19.02, 09:21–09:32
ПдСх частина н. п. Авдіївка (підконтрольний уряду, 17 км на Пн від Донецька)	1 км на ПдСх	чули	6	вибух	невизначеного походження	Н/Д	19.02, 08:42–08:44
приблизно 2 км на Пд від н. п. Авдіївка (підконтрольний)	1–2 км на ПдСх	чули	4	вибух	невизначеного походження	Н/Д	19.02, 09:20–09:23

Місце розміщення СММ	Місце події	Спосіб	К-ть	Спостереження	Опис	Озброєння	Дата, час
уряду, 17 км на Пн від Донецька)	1–2 км на ПдСх	чули	4	вибух	невизначеного походження	Н/Д	19.02, 09:26–09:28
	1–2 км на ПдСх	чули	6	вибух	невизначеного походження	Н/Д	19.02, 09:32–09:36
	1–2 км на ПдСх	чули	56	черга	невизначеного походження	великокаліберний кулемет	19.02, 09:32–09:36
приблизно 1,5 км на ЗхПнЗх від н. п. Ясинувата (непідконтрольний уряду, 16 км на ПнСх від Донецька)	1,5–2 км на ПдЗх	чули	6	вибух	невизначеного походження	Н/Д	19.02, 08:45–08:48
	2 км на ПдЗх	чули	2	черга	невизначеного походження	великокаліберний кулемет	19.02, 09:40
	2–4 км на ПдЗх	чули	20	черга	невизначеного походження	великокаліберний кулемет	19.02, 09:25–09:35
	2–4 км на ПдЗх	чули	9	вибух	невизначеного походження	Н/Д	19.02, 09:25–09:35
блокпост поблизу н. п. Кремінець (непідконтрольний уряду, 16 км на ПдЗх від Донецька)	2 км на ПнЗх	чули	16	вибух	вихідний вогонь	Н/Д	19.02, 11:45–12:00
	4–6 км на Пн	чули	8	вибух	розрив	Н/Д	19.02, 11:45–12:00
приблизно 3 км на ПнПнСх від Петровського району Донецька (непідконтрольний уряду, 15 км на ПдЗх від центру міста)	1–2 км на Сх	чули	15	вибух	вихідний вогонь	Н/Д	19.02, 09:25–09:31
	8–9 км на ПдПдЗх	чули	13	вибух	розрив	Н/Д	19.02, 09:26–09:31
приблизно 3 км на СхПнСх від Петровського району Донецька (непідконтрольний уряду, 15 км на ПдЗх від центру міста)	7–9 км на ЗхПдЗх	чули	5	вибух	невизначеного походження	Н/Д	19.02, 13:02–13:04
приблизно 3,5 км на Пд від н. п. Старомихайлівка (непідконтрольний уряду, 15 км на Зх від Донецька)	2–3 км на Зх	чули	5	вибух	невизначеного походження	Н/Д	19.02, 09:46
	3–4 км на ПдЗх	чули	44	вибух	невизначеного походження	Н/Д	19.02, 10:08–10:31
приблизно 2,5 км на ПдПдЗх від н. п. Старомихайлівка (непідконтрольний уряду, 15 км на Зх від Донецька)	1,2 км на Зх	чули та бачили	3	вибух	невизначеного походження	Н/Д	19.02, 10:57–10:58
приблизно 4,5 км на ПдЗх від н. п. Старомихайлівка (непідконтрольний уряду, 15 км на Зх від Донецька)	5–6 км на Пн	чули	5	вибух	невизначеного походження	Н/Д	19.02, 11:10–11:32
	1,1 км на ПнЗх	чули	300	черга		стрілецька зброя	19.02, 11:26–11:28
	1,1 км на ПнЗх	чули	50	постріл		стрілецька зброя	19.02, 11:26–11:28
приблизно 5,5 км на ПдЗх від н. п. Старомихайлівка (непідконтрольний уряду, 15 км на Зх від Донецька)	2 км на Пд	чули	7	вибух	невизначеного походження	Н/Д	19.02, 11:50
н. п. Миколаївка (підконтрольний уряду, 40 км на Пд від Донецька)	200–300 м на ПнПнЗх	чули	5	вибух	вихідний вогонь	міномет (тип — Н/Д)	19.02, 10:05
приблизно 1,5 км на ПнЗх від н. п. Богданівка (підконтрольний уряду, 41 км на ПдЗх від Донецька)	2–3 км на Пн	чули	1	вибух	невизначеного походження (за оцінкою, поза ділянкою розведення в районі Петрівського)	Н/Д	19.02, 11:02
	2–3 км на Пн	чули	4	вибух	вихідний вогонь (за оцінкою, поза ділянкою розведення в районі Петрівського)	міномет (тип — Н/Д)	19.02, 11:05–11:10
приблизно 700 м на ПнСх від н. п. Зернове (непідконтрольний уряду, 70 км на Пд від Донецька)	3–5 км на Сх	чули	3	вибух	невизначеного походження	Н/Д	19.02, 12:14–12:20
камера СММ на Пн околиці н. п. Попасна (підконтрольний уряду, 69 км на Зх від Луганська)	4–6 км на СхПдСх	зафіксувала	2	вибух	невизначеного походження (за оцінкою, поза ділянкою розведення в районі Золотого)	Н/Д	18.02, 23:17
	4–6 км на СхПдСх	зафіксувала	2	вибух	невизначеного походження (за оцінкою, поза ділянкою розведення в районі Золотого)	Н/Д	18.02, 23:18
	4–6 км на СхПдСх	зафіксувала	1	вибух	невизначеного походження (за оцінкою, поза ділянкою розведення в районі Золотого)	Н/Д	18.02, 23:37
	4–6 км на СхПдСх	зафіксувала	1	вибух	невизначеного походження (за оцінкою, поза ділянкою розведення в районі Золотого)	Н/Д	18.02, 23:41

Місце розміщення СММ	Місце події	Спосіб	К-ть	Спостереження	Опис	Озброєння	Дата, час
	3–5 км на СхПдСх	зафіксувала	1	вибух	невизначеного походження	Н/Д	18.02, 23:52
	4–6 км на СхПдСх	зафіксувала	1	вибух	невизначеного походження (за оцінкою, поза ділянкою розведення в районі Золотого)	Н/Д	19.02, 21:57
камера СММ біля пам'ятника князю Ігорю на ПдСх від мосту поблизу Станиці Луганської (15 км на ПнСх від Луганська)	2–4 км на ПнПнЗх	зафіксувала	1	спалах дульного полум'я	за оцінкою, поза ділянкою розведення в районі Станиці Луганської		19.02, 17:51
	2–3 км на ПнПнЗх	зафіксувала	1	Н/Д боєприпас	ПнЗх–ПдСх (після попередньої події; за оцінкою, поза ділянкою розведення в районі Станиці Луганської)		19.02, 17:51
	2–3 км на ПнПнЗх	зафіксувала	1	спалах дульного полум'я	за оцінкою, поза ділянкою розведення в районі Станиці Луганської		19.02, 17:53
	2–3 км на ПнПнЗх	зафіксувала	1	спалах дульного полум'я	за оцінкою, поза ділянкою розведення в районі Станиці Луганської		19.02, 17:54
	2–3 км на ПнПнЗх	зафіксувала	1	Н/Д боєприпас	ПнЗх–ПдСх (після попередньої події; за оцінкою, поза ділянкою розведення в районі Станиці Луганської)		19.02, 17:54
камера СММ у н. п. Станиця Луганська (підконтрольний уряду, 16 км на ПнСх від Луганська)	5–7 км на ЗхПдЗх	зафіксувала	8	вибух	невизначеного походження		19.02, 17:46
	5–7 км на ЗхПдЗх	зафіксувала	4	вибух	невизначеного походження		19.02, 18:04
	5–7 км на ЗхПдЗх	зафіксувала	8	вибух	невизначеного походження		19.02, 18:05
камера СММ у н. п. Золоте (підконтрольний уряду, 60 км на Зх від Луганська)	2–4 км на СхПдСх	зафіксувала	1	вибух	невизначеного походження (визначити, на ділянці розведення чи за її межами, не вдалося)	Н/Д	18.02, 21:45
	2–4 км на СхПдСх	зафіксувала	1	вибух	невизначеного походження (визначити, на ділянці розведення чи за її межами, не вдалося)	Н/Д	18.02, 21:45
	1–3 км на Сх	зафіксувала	1	вибух	невизначеного походження (за оцінкою, поза ділянкою розведення)	Н/Д	18.02, 21:47
	3–5 км на СхПдСх	зафіксувала	1	вибух	невизначеного походження (за оцінкою, поза ділянкою розведення)	Н/Д	18.02, 21:48
	3–5 км на СхПдСх	зафіксувала	1	вибух	невизначеного походження (за оцінкою, поза ділянкою розведення)	Н/Д	18.02, 21:52
	2–4 км на ПдПдСх	зафіксувала	1	вибух	невизначеного походження (за оцінкою, на ділянці розведення)	Н/Д	18.02, 23:15
	2–4 км на ПдПдСх	зафіксувала	1	вибух	невизначеного походження (за оцінкою, на ділянці розведення)	Н/Д	18.02, 23:16
	1–2 км на ПнЗх	зафіксувала	1	вибух	невизначеного походження (за оцінкою, на ділянці розведення)	Н/Д	19.02, 00:50
н. п. Станиця Луганська (підконтрольний уряду, 16 км на ПнСх від Луганська)	4–6 км на ПдЗх	чули	1	вибух	невизначеного походження	Н/Д	18.02, 23:39
	4–6 км на ПдЗх	чули	12	вибух	невизначеного походження (за оцінкою, поза ділянкою розведення)	Н/Д	19.02, 10:08–10:10
	4–6 км на ПдЗх	чули	18	вибух	невизначеного походження (за оцінкою, поза ділянкою розведення)	Н/Д	19.02, 10:18–10:20
	1,5–2 км на ПдПдСх	чули	11	вибух	невизначеного походження (за оцінкою, поза ділянкою розведення)	Н/Д	19.02, 11:02–11:09
	1 км на ПдЗх	чули	2	вибух	невизначеного походження (за оцінкою, поза ділянкою розведення)	Н/Д	19.02, 11:11–11:14
	1 км на ПдПдЗх	чули	3	вибух	невизначеного походження (за оцінкою, поза ділянкою розведення)	Н/Д	19.02, 11:19–11:20
	10–15 км на Зх	чули	32	вибух	невизначеного походження	Н/Д	19.02, 13:07–14:00
	4–6 км на Зх	чули	32	вибух	невизначеного походження	Н/Д	19.02, 13:07–14:00
	4–6 км на Зх	чули	4	черга		стрілецька зброя	19.02, 13:07–14:00
	4–6 км на Зх	чули	28	черга		великокаліберний кулемет	19.02, 13:07–14:00

Місце розміщення СММ	Місце події	Спосіб	К-ть	Спостереження	Опис	Озброєння	Дата, час
	10–15 км на Зх	чули	8	вибух	невизначеного походження	Н/Д	19.02, 14:05–14:15
	4–6 км на Зх	чули	8	вибух	невизначеного походження	Н/Д	19.02, 14:05–14:15
	4–6 км на Зх	чули	1	черга		великокаліберний кулемет	19.02, 14:05–14:15
	2–4 км на ЗхПнЗх	чули	7	вибух	невизначеного походження	Н/Д	19.02, 16:35–16:40
	10–15 км на Зх	чули	20	вибух	невизначеного походження	Н/Д	19.02, 17:45–18:05
	3–5 км на Пд	чули	50	черга	за оцінкою, поза ділянкою розведення	великокаліберний кулемет	19.02, 17:25–17:55
	3–5 км на Пд	чули	40	черга	за оцінкою, поза ділянкою розведення	стрілецька зброя	19.02, 17:25–18:06
	3–5 км на Пд	чули	3	вибух	невизначеного походження (за оцінкою, поза ділянкою розведення)	Н/Д	19.02, 17:50–18:05
	4–6 км на Зх	чули	20	вибух	невизначеного походження (за оцінкою, поза ділянкою розведення)	Н/Д	19.02, 15:15–15:30
	3–6 км на ЗхПнЗх	чули	7	вибух	невизначеного походження	Н/Д	19.02, 16:15–16:16
	3–5 км на Зх	чули	8	вибух	невизначеного походження	Н/Д	19.02, 16:42–16:45
	2–4 км на ЗхПнЗх	чули	7	вибух	невизначеного походження (за оцінкою, поза ділянкою розведення)	Н/Д	19.02, 16:35–16:40
	3–5 км на Зх	чули	8	вибух	невизначеного походження (за оцінкою, поза ділянкою розведення)	Н/Д	19.02, 16:42–16:45
		4–6 км на ПдЗх	чули	12	вибух	невизначеного походження (за оцінкою, поза ділянкою розведення)	Н/Д
4–6 км на ПдЗх		чули	18	вибух	невизначеного походження (за оцінкою, поза ділянкою розведення)	Н/Д	19.02, 10:18–10:20
н. п. Золоте (підконтрольний уряду, 60 км на Зх від Луганська)	1–3 км на ПдЗх	чули	7	вибух	невизначеного походження (за оцінкою, на ділянці розведення)	Н/Д	19.02, 11:26–11:27
	5–8 км на ПдПдЗх	чули	31	вибух	невизначеного походження	Н/Д	19.02, 11:30–12:20
н. п. Золоте-2 (Карбоніт; підконтрольний уряду, 62 км на Зх від Луганська)	6–8 км на ПдПдЗх	чули	6	вибух	невизначеного походження (за оцінкою, поза ділянкою розведення)	Н/Д	19.02, 12:50–12:52
н. п. Золоте-3 (Стахановець; підконтрольний уряду, 61 км на Зх від Луганська)	7–12 км на ПдПдЗх	чули	16	вибух	невизначеного походження	Н/Д	19.02, 12:27–12:33
н. п. Щастя (підконтрольний уряду, 20 км на Пн від Луганська)	1–28 км на ПдПдЗх	чули	5	вибух	невизначеного походження	Н/Д	19.02, 11:35–11:41
	700–800 м на ПдСх	чули	2	постріл		стрілецька зброя	19.02, 11:35–11:41
Зх околиця н. п. Кадіївка (кол. Стаханов; невідконтрольний уряду, 50 км на Зх від Луганська)	4–6 км на ПнЗх	чули	7	вибух	вихідний вогонь	артилерія (тип — Н/Д)	18.02, 18:30–18:45
	10–15 км на ЗхПдЗх	чули	10	вибух	невизначеного походження	Н/Д	18.02, 19:20–19:45
	8–10 км на ЗхПдЗх	чули	10	вибух	невизначеного походження	Н/Д	19.02, 12:10–12:30
	5–7 км на Зх	чули	3	вибух	невизначеного походження	Н/Д	19.02, 12:10–12:30
н. п. Первомайськ (невідконтрольний уряду, 58 км на Зх від Луганська)	3–5 км на ПдЗх	чули	4	вибух	невизначеного походження	Н/Д	19.02, 12:02, 13:50
	3–5 км на ПдЗх	чули	6	вибух	невизначеного походження	Н/Д	19.02, 12:20–12:35
	3–5 км на Пд	чули	2	вибух	невизначеного походження	Н/Д	19.02, 12:20–12:35
	3–5 км на Зх	чули	2	вибух	невизначеного походження (за оцінкою, поза ділянкою розведення в районі Золотого)	Н/Д	19.02, 12:20–12:35
	1–2 км на ПдЗх	чули	1	вибух	невизначеного походження (за оцінкою, поза ділянкою розведення в районі Золотого)	Н/Д	19.02, 12:20–12:35
	5–7 км на ПдЗх	чули	3	вибух	невизначеного походження	Н/Д	19.02, 12:20–12:35

Місце розміщення СММ	Місце події	Спосіб	К-ть	Спостереження	Опис	Озброєння	Дата, час
н. п. Золоте-5 (Михайлівка; невідконтрольний уряду, 60 км на Зх від Луганська)	5–7 км на Зх	чули	8	вибух	невизначеного походження (за оцінкою, поза ділянкою розведення в районі Золотого)	Н/Д	19.02, 11:24–11:33
Пн околиця н. п. Луганськ (невідконтрольний уряду)	10 км на ПнЗх	чули	2	вибух	невизначеного походження	Н/Д	19.02, 13:01–13:05
Пн околиця н. п. Попасна (підконтрольний уряду, 69 км на Зх від Луганська)	3–6 км на СхПдСх	чули	21	вибух	невизначеного походження	артилерія (тип — Н/Д)	19.02, 16:20–17:20
Зх околиця н. п. Кадіївка (кол. Стаханов; невідконтрольний уряду, 50 км на Зх від Луганська)	8–12 км на Зх	чули	53	вибух	невизначеного походження	Н/Д	19.02, 16:30–17:25
	6–8 км на ЗхПнЗх	чули	35	вибух	вихідний вогонь	артилерія (тип — Н/Д)	19.02, 16:30–17:25
	12–15 км на ЗхПнЗх	чули	17	вибух	невизначеного походження (за оцінкою, поза ділянкою розведення в районі Золотого)	Н/Д	19.02, 16:30–17:25
	5–7 км на ПнЗх	чули	6	вибух	вихідний вогонь	артилерія (тип — Н/Д)	19.02, 16:30–17:25
	12–15 км на Зх	чули	11	вибух	невизначеного походження	Н/Д	19.02, 16:30–17:25
	5–7 км на Зх	чули	12	вибух	вихідний вогонь	артилерія (тип — Н/Д)	19.02, 16:30–17:25
н. п. Горлівка (невідконтрольний уряду, 39 км на ПнСх від Донецька)	1–2 км на Пд	чули	2	вибух	вихідний вогонь	Н/Д	19.02, 12:09
	1–2 км на Зх	чули	2	вибух	невизначеного походження	Н/Д	19.02, 12:31–12:32
	1–2 км на Зх	чули	4	вибух	невизначеного походження	Н/Д	19.02, 12:32–12:47
камера СММ у н. п. Авдіївка (підконтрольний уряду, 17 км на Пн від Донецька)	3–5 км на ПдПдСх	зафіксувала	1	вибух	невизначеного походження	Н/Д	20.02, 01:26
	3–5 км на ПдПдСх	зафіксувала	2	вибух	невизначеного походження	Н/Д	20.02, 01:27
	3–5 км на ПдПдСх	зафіксувала	1	вибух	невизначеного походження	Н/Д	20.02, 01:28
	3–5 км на ПдСх	зафіксувала	1	вибух	невизначеного походження	Н/Д	20.02, 01:06
	3–5 км на СхПдСх	зафіксувала	1	вибух	невизначеного походження	Н/Д	20.02, 01:08
	3–5 км на ПдСх	зафіксувала	1	вибух	невизначеного походження	Н/Д	20.02, 01:09
	3–5 км на СхПдСх	зафіксувала	1	вибух	невизначеного походження	Н/Д	20.02, 01:10
	3–5 км на ПдСх	зафіксувала	1	вибух	вибух у повітрі	Н/Д	20.02, 01:11
	3–5 км на СхПдСх	зафіксувала	1	вибух	невизначеного походження	Н/Д	20.02, 01:12
	3–5 км на СхПдСх	зафіксувала	1	вибух	невизначеного походження	Н/Д	20.02, 01:13
	3–5 км на СхПдСх	зафіксувала	1	Н/Д боеприпас	Зх–Сх	Н/Д	20.02, 01:21
	3–5 км на СхПдСх	зафіксувала	1	вибух	невизначеного походження	Н/Д	20.02, 01:21
	3–5 км на СхПдСх	зафіксувала	2	вибух	невизначеного походження	Н/Д	20.02, 01:21
	4–6 км на СхПдСх	зафіксувала	3	спалах дульного полум'я		Н/Д	20.02, 01:23
4–6 км на СхПдСх	зафіксувала	3	Н/Д боеприпас	Зх–Сх (після попередньої події)	Н/Д	20.02, 01:23	
4–6 км на СхПдСх	зафіксувала	3	вибух	розрив (після попередньої події)	Н/Д	20.02, 01:23	
камера СММ за 2 км на Сх від н. п. Богданівка (підконтрольний уряду, 41 км на ПдЗх від Донецька)	100–200 м на Пд	зафіксувала	1	вибух	невизначеного походження (за оцінкою, поза ділянкою розведення в районі Петрівського)	Н/Д	20.02, 14:41
	500–700 м на Пд	зафіксувала	1	вибух	невизначеного походження (за оцінкою, поза ділянкою розведення в районі Петрівського)	Н/Д	20.02, 15:13
камера СММ на Донецькій фільтрувальній станції (15 км на Пн від Донецька)	1–3 км на ПдПдЗх	зафіксувала	2	Н/Д боеприпас	також зафіксовано камерами СММ в Авдіївці	Н/Д	20.02, 18:33
	1–3 км на ПдПдСх	зафіксувала	2	вибух	вибух у повітрі (після попередньої події; також зафіксовано камерами СММ в Авдіївці)	Н/Д	20.02, 18:33
камера СММ у н. п. Гранітне (підконтрольний уряду, 60 км на Пд від Донецька)	1–3 км на Сх	зафіксувала	1	Н/Д боеприпас	ПдСх–ПнЗх	Н/Д	19.02, 21:02
	3–5 км на ПдСх	зафіксувала	2	вибух	невизначеного походження	Н/Д	20.02, 01:24
	3–5 км на ПдСх	зафіксувала	1	вибух	невизначеного походження	Н/Д	20.02, 01:25
	3–5 км на ПдСх	зафіксувала	3	вибух	невизначеного походження	Н/Д	20.02, 01:26
	3–5 км на ПдСх	зафіксувала	2	вибух	невизначеного походження	Н/Д	20.02, 01:27
	2–4 км на СхПдСх	зафіксувала	1	Н/Д боеприпас	Пд–Пн	Н/Д	20.02, 01:37
камера СММ на КПВВ у н. п. Мар'їнка (підконтрольний уряду, 23 км на ПдЗх від Донецька)	1–2 км на Пн	зафіксувала	1	Н/Д боеприпас	випущений(-а) угору	Н/Д	19.02, 23:06
	1–2 км на Пн	зафіксувала	2	Н/Д боеприпас	ЗхПдЗх–СхПнСх	Н/Д	19.02, 23:09
	4–5 км на Пн	зафіксувала	2	Н/Д боеприпас	ЗхПдЗх–СхПнСх	Н/Д	19.02, 23:10
	4–6 км на ПнСх	зафіксувала	1	вибух	невизначеного походження	Н/Д	19.02, 23:14
	4–5 км на ПнПнСх	зафіксувала	1	Н/Д боеприпас	ЗхПдЗх–СхПнСх	Н/Д	19.02, 23:17
	5–6 км на ПнПнСх	зафіксувала	1	вибух	невизначеного походження	Н/Д	19.02, 23:17
	4–5 км на ПнПнСх	зафіксувала	2	Н/Д боеприпас	ЗхПдЗх–СхПнСх	Н/Д	19.02, 23:18
4–6 км на ПнПнСх	зафіксувала	2	вибух	невизначеного походження (після попередньої події)	Н/Д	19.02, 23:18	

Місце розміщення СММ	Місце події	Спосіб	К-ть	Спостереження	Опис	Озброєння	Дата, час
	4–5 км на ПнПнСх	зафіксувала	1	вибух	вибух у повітрі	Н/Д	19.02, 23:19
	2–4 км на ПнПнСх	зафіксувала	10	Н/Д боеприпас	ЗхПдЗх–СхПнСх	Н/Д	19.02, 23:20
	2–4 км на ПнПнСх	зафіксувала	1	вибух	невизначеного походження	Н/Д	19.02, 23:21
	4–5 км на ПнПнСх	зафіксувала	1	спалах дульного полум'я		Н/Д	19.02, 23:23
	4–5 км на ПнПнСх	зафіксувала	1	Н/Д боеприпас	ЗхПдЗх–СхПнСх (після попередньої події)	Н/Д	19.02, 23:23
	5–6 км на ПнПнСх	зафіксувала	1	вибух	невизначеного походження (після попередньої події)	Н/Д	19.02, 23:23
	4–5 км на ПнПнСх	зафіксувала	1	спалах дульного полум'я		Н/Д	19.02, 23:24
	4–6 км на ПнПнСх	зафіксувала	1	Н/Д боеприпас	ЗхПдЗх–СхПнСх (після попередньої події)	Н/Д	19.02, 23:24
	0,5–1 км на ПнПнСх	зафіксувала	2	Н/Д боеприпас	ЗхПнЗх–СхПдСх	Н/Д	19.02, 23:26
	2–4 км на ПнПнСх	зафіксувала	1	Н/Д боеприпас	ЗхПнЗх–СхПдСх	Н/Д	19.02, 23:33
	2–4 км на ПнПнСх	зафіксувала	1	Н/Д боеприпас	ЗхПнЗх–СхПдСх	Н/Д	19.02, 23:34
	2–4 км на ПнПнСх	зафіксувала	1	Н/Д боеприпас	ЗхПнЗх–СхПдСх	Н/Д	19.02, 23:36
	2–4 км на Пн	зафіксувала	1	спалах дульного полум'я		Н/Д	19.02, 23:37
	2–4 км на ПнСх	зафіксувала	2	Н/Д боеприпас	СхПдСх–ЗхПнЗх	Н/Д	19.02, 23:55
	2–4 км на СхПнСх	зафіксувала	1	Н/Д боеприпас	СхПдСх–ЗхПнЗх	Н/Д	19.02, 23:57
	2–4 км на ПнСх	зафіксувала	1	Н/Д боеприпас	ПдПдСх–ПнПнЗх	Н/Д	19.02, 23:59
	3–5 км на ПнПнСх	зафіксувала	1	вибух	невизначеного походження (після попередньої події)	Н/Д	19.02, 23:59
	2–4 км на ПнПнСх	зафіксувала	1	Н/Д боеприпас	ПдСх–ПнЗх	Н/Д	20.02, 00:00
	2–4 км на ПнПнСх	зафіксувала	1	Н/Д боеприпас	ПдСх–ПнЗх	Н/Д	20.02, 00:02
	2–4 км на ПнПнСх	зафіксувала	1	вибух	невизначеного походження (після попередньої події)	Н/Д	20.02, 00:02
	2–4 км на ПнПнСх	зафіксувала	2	вибух	невизначеного походження	Н/Д	20.02, 00:53
	2–4 км на ПнПнСх	зафіксувала	1	вибух	невизначеного походження	Н/Д	20.02, 00:54
	2–4 км на ПнПнСх	зафіксувала	3	вибух	невизначеного походження	Н/Д	20.02, 00:55
	2–4 км на ПнПнСх	зафіксувала	2	вибух	невизначеного походження	Н/Д	20.02, 00:56
2–4 км на ПнПнСх	зафіксувала	1	вибух	невизначеного походження	Н/Д	20.02, 01:04	
2–4 км на ПнСх	зафіксувала	1	вибух	невизначеного походження	Н/Д	20.02, 01:06	
2–4 км на ПнСх	зафіксувала	1	вибух	невизначеного походження	Н/Д	20.02, 01:10	
2–4 км на ПнСх	зафіксувала	1	вибух	невизначеного походження	Н/Д	20.02, 01:11	
2–4 км на ПнСх	зафіксувала	1	вибух	невизначеного походження	Н/Д	20.02, 01:23	
камера СММ на шахті «Октябрська» (непідконтрольна уряду, 9 км на ПнЗх від центру Донецька)	2–3 км на Зх	зафіксувала	1	вибух	невизначеного походження	Н/Д	19.02, 23:04
	2–3 км на Зх	зафіксувала	1	вибух	невизначеного походження	Н/Д	19.02, 23:06
	2–3 км на Зх	зафіксувала	3	вибух	невизначеного походження	Н/Д	19.02, 23:08
	2–3 км на Зх	зафіксувала	1	вибух	невизначеного походження	Н/Д	19.02, 23:09
	2–3 км на Зх	зафіксувала	1	вибух	невизначеного походження	Н/Д	19.02, 23:10
	2–3 км на Зх	зафіксувала	1	вибух	невизначеного походження	Н/Д	19.02, 23:11
	4–5 км на ЗхПдЗх	зафіксувала	6	спалах дульного полум'я		Н/Д	19.02, 23:18
	4–5 км на ЗхПдЗх	зафіксувала	1	вибух	невизначеного походження	Н/Д	19.02, 23:33
	4–6 км на ЗхПдЗх	зафіксувала	5	вибух	невизначеного походження	Н/Д	20.02, 00:52
	4–6 км на ЗхПдЗх	зафіксувала	1	вибух	невизначеного походження	Н/Д	20.02, 00:53
	4–6 км на ЗхПдЗх	зафіксувала	1	вибух	невизначеного походження	Н/Д	20.02, 00:54
	4–6 км на ЗхПдЗх	зафіксувала	2	вибух	невизначеного походження	Н/Д	20.02, 00:55
	4–6 км на ЗхПдЗх	зафіксувала	2	вибух	невизначеного походження	Н/Д	20.02, 00:56
	4–6 км на ЗхПдЗх	зафіксувала	1	вибух	невизначеного походження	Н/Д	20.02, 01:04
	4–6 км на ЗхПдЗх	зафіксувала	1	вибух	невизначеного походження	Н/Д	20.02, 01:05
	4–6 км на ЗхПдЗх	зафіксувала	1	вибух	невизначеного походження	Н/Д	20.02, 01:06
	1–3 км на Зх	зафіксувала	1	вибух	невизначеного походження	Н/Д	20.02, 05:36
	1–3 км на Зх	зафіксувала	1	вибух	невизначеного походження	Н/Д	20.02, 05:37
	5–7 км на СхПнСх	зафіксувала	1	вибух	невизначеного походження	Н/Д	20.02, 05:33
	камера СММ за 1 км на ПдЗх від н. п. Широкине (підконтрольний уряду, 100 км на Пд від Донецька)	5–7 км на Пн	зафіксувала	1	освітлювальна ракета	випущений(-а) угору	Н/Д
5–7 км на Пн		зафіксувала	9	Н/Д боеприпас	ЗхПдЗх–СхПнСх	Н/Д	19.02, 21:52
5–7 км на ПнПнЗх		зафіксувала	2	вибух	невизначеного походження	Н/Д	19.02, 22:54
5–7 км на Пн		зафіксувала	6	Н/Д боеприпас	ЗхПдЗх–СхПнСх	Н/Д	19.02, 23:07
5–7 км на Пн		зафіксувала	4	Н/Д боеприпас	СхПдСх–ЗхПнЗх	Н/Д	19.02, 23:08
5–7 км на Пн		зафіксувала	6	Н/Д боеприпас	ЗхПдЗх–СхПнСх	Н/Д	19.02, 23:08
5–7 км на Пн		зафіксувала	2	Н/Д боеприпас	ЗхПдЗх–СхПнСх	Н/Д	19.02, 23:52
5–7 км на Пн		зафіксувала	7	Н/Д боеприпас	СхПдСх–ЗхПнЗх	Н/Д	20.02, 00:03
5–7 км на Пн		зафіксувала	8	Н/Д боеприпас	СхПдСх–ЗхПнЗх	Н/Д	20.02, 00:04
5–7 км на Пн		зафіксувала	1	Н/Д боеприпас	СхПдСх–ЗхПнЗх	Н/Д	20.02, 00:15

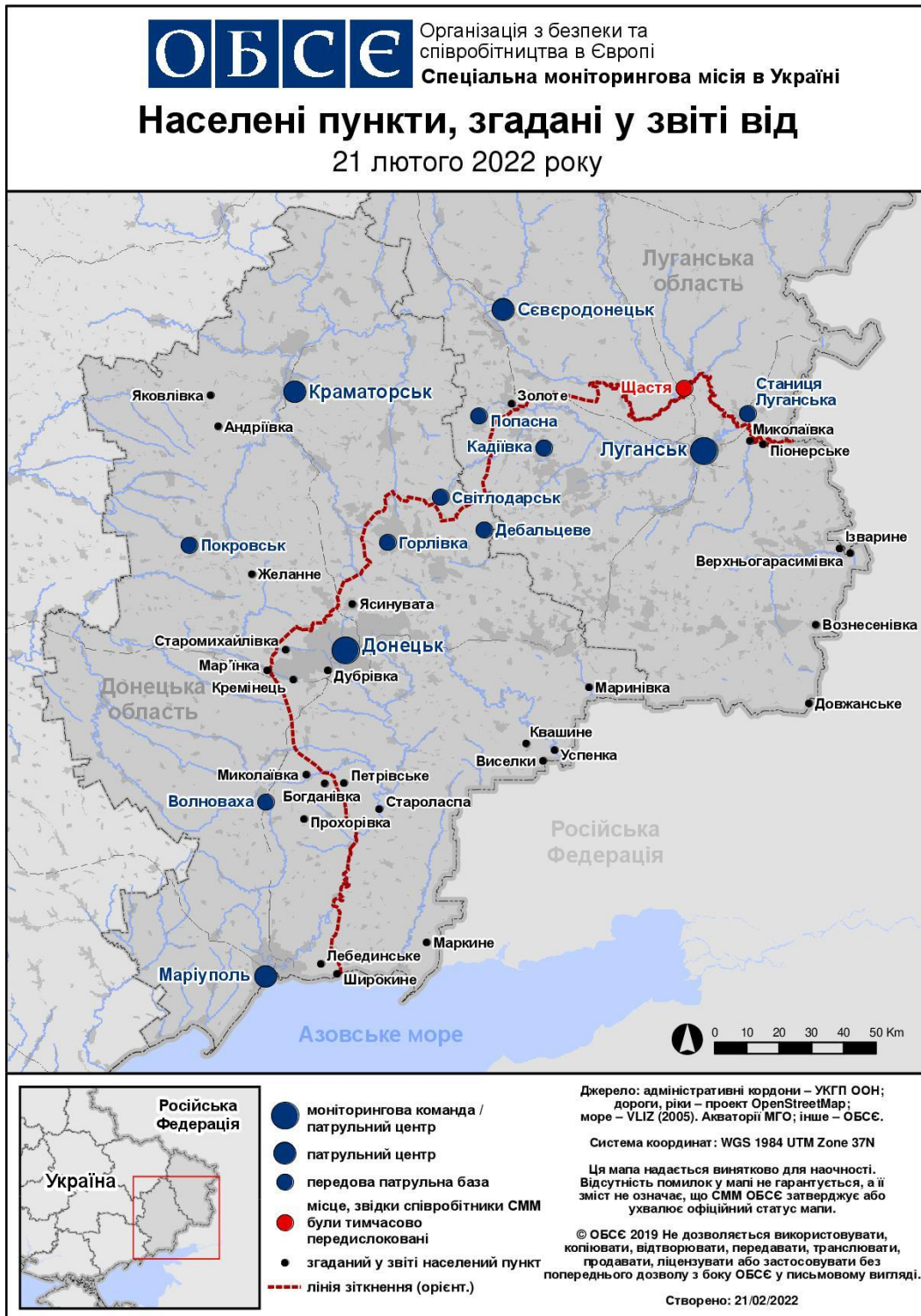
Місце розміщення СММ	Місце події	Спосіб	К-ть	Спостереження	Опис	Озброєння	Дата, час
	5–7 км на Пн	зафіксувала	4	Н/Д боеприпас	СхПдСх–3хПн3х	Н/Д	20.02, 00:16
	5–7 км на Пн	зафіксувала	2	Н/Д боеприпас	СхПдСх–3хПн3х	Н/Д	20.02, 00:18
	5–7 км на Пн	зафіксувала	4	Н/Д боеприпас	СхПдСх–3хПн3х	Н/Д	20.02, 00:46
	5–7 км на Пн	зафіксувала	2	Н/Д боеприпас	СхПдСх–3хПн3х	Н/Д	20.02, 00:47
	5–7 км на Пн	зафіксувала	1	Н/Д боеприпас	СхПдСх–3хПн3х	Н/Д	20.02, 00:48
	5–7 км на Пн	зафіксувала	2	Н/Д боеприпас	3хПд3х–СхПнСх	Н/Д	20.02, 01:20
	5–7 км на Пн	зафіксувала	1	вибух	невизначеного походження	Н/Д	20.02, 02:24
	5–7 км на Пн	зафіксувала	1	вибух	невизначеного походження	Н/Д	20.02, 02:25
	5–7 км на Пн	зафіксувала	2	вибух	невизначеного походження	Н/Д	20.02, 02:27
	5–7 км на ПнПн3х	зафіксувала	1	вибух	невизначеного походження	Н/Д	20.02, 02:28
	5–7 км на Пн	зафіксувала	2	вибух	невизначеного походження	Н/Д	20.02, 02:29
	5–7 км на ПнПн3х	зафіксувала	1	вибух	невизначеного походження	Н/Д	20.02, 02:29
	4–6 км на Пн	зафіксувала	1	Н/Д боеприпас	Сх–3х	Н/Д	20.02, 18:12
	камера СММ у н. п. Світлодарськ (підконтрольний уряду, 57 км на ПнСх від Донецька)	3–5 км на Пд3х	зафіксувала	15	вибух	вибух у повітрі	Н/Д
3–5 км на Пд3х		зафіксувала	4	вибух	невизначеного походження	Н/Д	20.02, 04:52
3–5 км на Пд3х		зафіксувала	1	вибух	невизначеного походження	Н/Д	20.02, 04:53
н. п. Горлівка (непідконтрольний уряду, 39 км на ПнСх від Донецька)	3–5 км на Пн3х	чули	10	вибух	невизначеного походження	Н/Д	19.02, 18:55–19:06
	3–4 км на Пн3х	чули	3	вибух	невизначеного походження	Н/Д	19.02, 19:16
	5–6 км на Пн3х	чули	3	вибух	невизначеного походження	Н/Д	19.02, 19:16
	3–4 км на Пн3х	чули	3	вибух	невизначеного походження	Н/Д	20.02, 09:01
	3–4 км на Пн3х	чули	2	вибух	невизначеного походження	Н/Д	20.02, 09:54
3–4 км на Пн3х	чули	3	вибух	невизначеного походження	Н/Д	20.02, 16:46	
приблизно 5 км на 3х від н. п. Горлівка (непідконтрольний уряду, 39 км на ПнСх від Донецька)	50–60 м на 3х	чули та бачили	2	вибух	розрив	Н/Д	20.02, 09:50
центр н. п. Донецьк (непідконтрольний уряду)	5–8 км на 3хПн3х	чули	9	вибух	вихідний вогонь	Н/Д	20.02, 01:00–01:05
	5–8 км на 3хПн3х	чули	5	вибух	вихідний вогонь	Н/Д	20.02, 01:15–01:35
	5–8 км на 3хПн3х	чули	4	вибух	вихідний вогонь	Н/Д	20.02, 01:40–01:55
	5–8 км на 3хПн3х	чули	28	вибух	вихідний вогонь	Н/Д	20.02, 02:45–03:00
	5–8 км на 3хПн3х	чули	3	вибух	вихідний вогонь	Н/Д	20.02, 03:00–03:30
	1–3 км на 3х	чули	17	вибух	вихідний вогонь	Н/Д	20.02, 03:05–03:35
	5–8 км на 3хПн3х	чули	2	вибух	невизначеного походження	Н/Д	20.02, 04:27–04:30
	5–8 км на 3хПн3х	чули	20	вибух	невизначеного походження	Н/Д	20.02, 05:02–05:10
	5–8 км на 3хПн3х	чули	6	вибух	невизначеного походження	Н/Д	20.02, 05:21–05:29
	7–8 км на Пд3х	чули	34	вибух	невизначеного походження	Н/Д	20.02, 09:30–09:40
	7–8 км на Пд3х	чули	22	вибух	вихідний вогонь	Н/Д	20.02, 09:45–10:00
	7–8 км на Пд3х	чули	3	вибух	вихідний вогонь	Н/Д	20.02, 10:10–10:15
	8–10 км на ПнПн3х	чули	15	вибух	невизначеного походження	Н/Д	20.02, 09:55–11:01
	5–6 км на ПнПн3х	чули	1	вибух	невизначеного походження	Н/Д	20.02, 11:55
поблизу н. п. Кременець (непідконтрольний уряду, 16 км на Пд3х від Донецька)	2 км на Пн3х	чули	11	вибух	вихідний вогонь	артилерія (тип — Н/Д)	20.02, 09:55–10:02
	15 км на 3х	чули	11	вибух	розрив	артилерія (тип — Н/Д)	20.02, 09:55–10:02
	1 км на Пд	чули	1	вибух	вихідний вогонь	артилерія (тип — Н/Д)	20.02, 09:55–10:02
	1 км на Пд3х	чули	1	вибух	вихідний вогонь	артилерія (тип — Н/Д)	20.02, 09:55–10:02
приблизно 1 км на Пн3х від залізничного вокзалу в н. п. Ясинувата (непідконтрольний уряду, 16 км на ПнСх від Донецька)	3–4 км на Пн3х	чули	3	постріл		стрілецька зброя	20.02, 09:16
	8 км на Пд3х	чули	33	вибух	невизначеного походження	Н/Д	20.02, 09:32–09:43
	8 км на Пд3х	чули	16	вибух	невизначеного походження	Н/Д	20.02, 09:53–10:05

Місце розміщення СММ	Місце події	Спосіб	К-ть	Спостереження	Опис	Озброєння	Дата, час
залізничний вокзал у н. п. Ясинувата (непідконтрольний уряду, 16 км на ПнСх від Донецька)	6–8 км на ПдЗх	чули	50	вибух	невизначеного походження	Н/Д	20.02, 10:27–10:42
н. п. Старомихайлівка (непідконтрольний уряду, 15 км на Зх від Донецька)	1–3 км на Зх	чули	2	вибух	невизначеного походження	Н/Д	20.02, 13:42
приблизно 2 км на ПнСх від н. п. Староласпа (непідконтрольний уряду, 51 км на Пд від Донецька)	4–6 км на ПнЗх	чули	3	вибух	невизначеного походження	Н/Д	20.02, 14:32
	4–6 км на ПнЗх	чули	11	вибух	невизначеного походження	Н/Д	20.02, 14:33–14:37
	4–6 км на ПнЗх	чули	5	вибух	невизначеного походження	Н/Д	20.02, 14:38–14:45
	4–6 км на ПнЗх	чули	2	вибух	невизначеного походження	Н/Д	20.02, 14:50
приблизно 2 км на ПдПдСх від н. п. Кам'янка (підконтрольний уряду, 20 км на Пн від Донецька)	4–6 км на Пд	чули	4	вибух	невизначеного походження	Н/Д	20.02, 09:41
приблизно 600 м на ПнСх від н. п. Лебединське (підконтрольний уряду, 99 км на Пд від Донецька)	3–4 км на Пн	чули	3	вибух	невизначеного походження	Н/Д	20.02, 10:12
приблизно 3 км на ПдЗх від н. п. Лебединське (підконтрольний уряду, 99 км на Пд від Донецька)	4 км на ПнПнСх	чули	8	вибух	невизначеного походження	Н/Д	20.02, 13:20–13:30
н. п. Гнутає (підконтрольний уряду, 90 км на Пд від Донецька)	4–6 км на СхПнСх	чули	2	вибух	невизначеного походження	Н/Д	20.02, 11:55
камера СММ у н. п. Кряківка (підконтрольний уряду, 38 км на ПнЗх від Луганська)	1–2 км на ПдПдЗх	зафіксувала	1	освітлювальна ракета	випущений(-а) угору	Н/Д	19.02, 20:56
	1–3 км на Пд	зафіксувала	1	освітлювальна ракета	випущений(-а) угору	Н/Д	19.02, 21:01
	1–3 км на Пд	зафіксувала	1	освітлювальна ракета	випущений(-а) угору	Н/Д	19.02, 23:00
	1–2 км на ПдЗх	зафіксувала	1	освітлювальна ракета	випущений(-а) угору	Н/Д	19.02, 23:02
	1–3 км на ПдПдЗх	зафіксувала	1	освітлювальна ракета	випущений(-а) угору	Н/Д	20.02, 01:00
	2–4 км на Пд	зафіксувала	1	освітлювальна ракета	випущений(-а) угору	Н/Д	20.02, 03:03
камера СММ на Пн околиці н. п. Попасна (підконтрольний уряду, 69 км на Зх від Луганська)	4–5 км на СхПдСх	зафіксувала	1	вибух	невизначеного походження	Н/Д	19.02, 21:14
	2–4 км на ПдПдСх	зафіксувала	2	вибух	невизначеного походження	Н/Д	20.02, 17:52
	2–4 км на ПдПдСх	зафіксувала	1	вибух	невизначеного походження	Н/Д	20.02, 17:54
	2–4 км на ПдПдСх	зафіксувала	3	вибух	невизначеного походження	Н/Д	20.02, 17:55
	2–4 км на ПдПдСх	зафіксувала	2	вибух	невизначеного походження	Н/Д	20.02, 17:57
	2–4 км на ПдПдСх	зафіксувала	1	вибух	невизначеного походження	Н/Д	20.02, 17:59
	2–4 км на ПдПдСх	зафіксувала	1	вибух	невизначеного походження	Н/Д	20.02, 18:00
	2–4 км на ПдПдСх	зафіксувала	1	вибух	невизначеного походження	Н/Д	20.02, 18:04
камера СММ у н. п. Золоте (підконтрольний уряду, 60 км на Зх від Луганська)	1–3 км на СхПнСх	зафіксувала	1	освітлювальна ракета	випущений(-а) угору (також зафіксовано камерою СММ у Попасній; за оцінкою, поза ділянкою розведення)	Н/Д	19.02, 20:13
	1–3 км на СхПнСх	зафіксувала	1	освітлювальна ракета	випущений(-а) угору (також зафіксовано камерою СММ у Попасній; за оцінкою, поза ділянкою розведення)	Н/Д	19.02, 20:14
	3–5 км на Сх	зафіксувала	1	вибух	невизначеного походження (за оцінкою, поза ділянкою розведення)	Н/Д	20.02, 17:39
	4–6 км на Сх	зафіксувала	1	освітлювальна ракета	випущений(-а) угору (також зафіксовано камерою СММ у Попасній; за оцінкою, поза ділянкою розведення)	Н/Д	20.02, 18:01
	4–6 км на Сх	зафіксувала	1	освітлювальна ракета	випущений(-а) угору (також зафіксовано камерою СММ у Попасній; за оцінкою, поза ділянкою розведення)	Н/Д	20.02, 18:34
	4–6 км на Сх	зафіксувала	1	освітлювальна ракета	випущений(-а) угору (також зафіксовано камерою СММ у Попасній; за оцінкою, поза ділянкою розведення)	Н/Д	20.02, 18:42

Місце розміщення СММ	Місце події	Спосіб	К-ть	Спостереження	Опис	Озброєння	Дата, час
	4–6 км на Сх	зафіксувала	1	освітлювальна ракета	випущений(-а) угору (також зафіксовано камерою СММ у Попасній; за оцінкою, поза ділянкою розведення)	Н/Д	20.02, 18:50
	2–4 км на Сх	зафіксувала	1	Н/Д боєприпас	ПдПдЗх–ПнПнСх (за оцінкою, поза ділянкою розведення в районі Золотого)	Н/Д	20.02, 18:51
	2–4 км на Сх	зафіксувала	1	вибух	розрив (після попередньої події; за оцінкою, поза ділянкою розведення)	Н/Д	20.02, 18:51
	2–4 км на Сх	зафіксувала	1	Н/Д боєприпас	ПдПдЗх–ПнПнСх (за оцінкою, поза ділянкою розведення)	Н/Д	20.02, 18:54
	4–6 км на Сх	зафіксувала	1	освітлювальна ракета	випущений(-а) угору (за оцінкою, поза ділянкою розведення)	Н/Д	20.02, 18:56
	2–4 км на СхПдСх	зафіксувала	1	спалах дульного полум'я	за оцінкою, поза ділянкою розведення	Н/Д	19.02, 19:51
н. п. Станиця Луганська (підконтрольний уряду, 16 км на ПнСх від Луганська)	2–4 км на Пд	чули	35	вибух	невизначеного походження (за оцінкою, поза ділянкою розведення)	Н/Д	19.02, 19:50–20:00
	2–4 км на Пд	чули	1	черга	за оцінкою, поза ділянкою розведення	стрілецька зброя	19.02, 19:55
	2–4 км на Пд	чули	25	вибух	невизначеного походження (за оцінкою, поза ділянкою розведення)	Н/Д	19.02, 20:26–20:30
	2–4 км на Зх	чули	7	вибух	невизначеного походження (за оцінкою, поза ділянкою розведення)	Н/Д	19.02, 22:05–22:15
	2–4 км на Пд	чули	14	вибух	невизначеного походження (за оцінкою, поза ділянкою розведення)	Н/Д	19.02, 19:10–19:35
	2–4 км на Пд	чули	2	черга	за оцінкою, поза ділянкою розведення	стрілецька зброя	19.02, 19:10–19:35
	4–6 км на ПдЗх	чули	2	вибух	невизначеного походження (за оцінкою, поза ділянкою розведення)	Н/Д	20.02, 01:36–01:38
	3–5 км на Пд	чули	9	вибух	невизначеного походження (за оцінкою, поза ділянкою розведення)	Н/Д	20.02, 04:15–04:25
	8–10 км на ЗхПнЗх	чули	10	вибух	невизначеного походження	Н/Д	20.02, 07:25–07:40
	2–3 км на Пд	чули	22	вибух	розрив (за оцінкою, поза ділянкою розведення)	Н/Д	20.02, 16:30–17:30
н. п. Гірське (підконтрольний уряду, 63 км на Зх від Луганська)	8–10 км на Пд	чули	11	вибух	невизначеного походження (за оцінкою, поза ділянкою розведення)	Н/Д	20.02, 09:37–09:42
н. п. Райгородка (підконтрольний уряду, 34 км на ПнЗх від Луганська)	5–8 км на ПдЗх	чули	19	вибух	невизначеного походження	Н/Д	19.02, 10:40–10:54
н. п. Попасна (підконтрольний уряду, 69 км на Зх від Луганська)	4–8 км на СхПдСх	чули	16	вибух	невизначеного походження (за оцінкою, поза ділянкою розведення в районі Золотого)	Н/Д	20.02, 15:35–15:42
н. п. Кадіївка (кол. Стаханов; невідконтрольний уряду, 50 км на Зх від Луганська)	4–5 км на ЗхПдЗх	чули	5	вибух	вихідний вогонь	артилерія (тип — Н/Д)	19.02, 19:22–19:45
	13–16 км на Зх	чули	4	вибух	розрив	артилерія (тип — Н/Д)	19.02, 19:22–19:45
н. п. Луганськ (невідконтрольний уряду)	10–15 км на ПдСх	чули	12	вибух	невизначеного походження	Н/Д	19.02, 17:48–17:53
	5–10 км на Пд	чули	3	вибух	невизначеного походження	Н/Д	19.02, 18:07–18:08
	10–15 км на ПдСх	чули	8	вибух	невизначеного походження	Н/Д	19.02, 18:08–18:12
поблизу н. п. Первомайськ (невідконтрольний уряду, 58 км на Зх від Луганська)	10–12 км на ПдПдЗх	чули	12	вибух	невизначеного походження	Н/Д	20.02, 10:04–10:21
	5–7 км на Сх	чули	4	вибух	невизначеного походження (за оцінкою, поза ділянкою розведення в районі Золотого)	Н/Д	20.02, 10:40–10:44
	5–7 км на Сх	чули	5	вибух	невизначеного походження (за оцінкою, поза ділянкою розведення в районі Золотого)	Н/Д	20.02, 10:49–10:52

Місце розміщення СММ	Місце події	Спосіб	К-ть	Спостереження	Опис	Озброєння	Дата, час
	5–6 км на ПнПнЗх	чули	10	вибух	невизначеного походження (за оцінкою, поза ділянкою розведення в районі Золотого)	Н/Д	20.02, 12:32–12:42
	4–6 км на Пн	чули	9	вибух	розрив (за оцінкою, поза ділянкою розведення в районі Золотого)	Н/Д	20.02, 09:33–09:41
	5–7 км на Сх	чули	10	вибух	вихідний вогонь (за оцінкою, поза ділянкою розведення в районі Золотого)	Н/Д	20.02, 09:33–09:41
	10–12 км на ПдЗх	чули	3	вибух	розрив	Н/Д	20.02, 11:24–11:35
	7–9 км на ПдСх	чули	7	вибух	вихідний вогонь	Н/Д	20.02, 11:24–11:35
н. п. Донецький (непідконтрольний уряду, 49 км на Зх від Луганська)	2–3 км на Зх	чули	2	вибух	невизначеного походження	Н/Д	20.02, 10:50–10:52
	2–3 км на Пд	чули	2	вибух	невизначеного походження	Н/Д	20.02, 10:50–10:52
	2–3 км на ПнСх	чули	1	вибух	невизначеного походження	Н/Д	20.02, 10:50–10:52
н. п. Голубівка (кол. Кіровськ; непідконтрольний уряду, 51 км на Зх від Луганська)	1 км на ПдПдЗх	чули	10	вибух	вихідний вогонь	Н/Д	20.02, 10:38–10:40
н. п. Ірміно (непідконтрольний уряду, 54 км на Зх від Луганська)	1 км на ПнСх	чули	15	вибух	вихідний вогонь (за оцінкою, поза ділянкою розведення в районі Золотого)	Н/Д	20.02, 14:01–14:11
	7 км на ПнСх	чули	3	вибух	вихідний вогонь	Н/Д	20.02, 14:01–14:11
	12–15 км на ПнСх	чули	5	вибух	розрив	Н/Д	20.02, 14:01–14:11

Мапа Донецької та Луганської областей¹³



¹³ За рішенням Постійної ради №1117 від 21 березня 2014 року, СММ базується в десяти містах по всій Україні (Херсон, Одеса, Львів, Івано-Франківськ, Харків, Донецьк, Дніпро, Чернівці, Луганськ і Київ). Ця мапа східної України призначена для ілюстративних цілей. На ній вказані населені пункти, згадані у звіті, а також ті, де є офіси СММ (моніторингові команди, патрульні центри та передові патрульні бази) у Донецькій і Луганській областях. (Червоним кольором виділено передову патрульну базу, з якої співробітники СММ були тимчасово передислоковані згідно з рекомендаціями експертів з безпеки з деяких держав-учасниць ОБСЄ та з урахуванням вимог СММ щодо безпеки. СММ використовує ці приміщення у світлу пору доби, а також патрулює в цьому населеному пункті вдень).