

# Щоденний звіт № 39/2022

від 19 лютого 2022 року<sup>1</sup>

## Короткий виклад

- У Донецькій області Місія зафіксувала 591 порушення режиму припинення вогню, зокрема 553 вибухи. За попередній звітний період Місія зафіксувала в області 222 порушення.
- У Луганській області СММ зафіксувала 975 порушень режиму припинення вогню, зокрема 860 вибухів. За попередній звітний період в області зафіксовано 648 порушень.
- Місія підтвердила інформацію про жертву серед цивільного населення в підконтрольній урядові Мар'їнці Донецької області.
- Спостерігачі уточнювали інформацію про пошкодження школи в підконтрольній урядові Врубівці Луганської області.
- СММ продовжувала здійснювати моніторинг на ділянках розведення сил і засобів у районах Станиці Луганської, Золотого та Петрівського, зафіксувавши порушення режиму припинення вогню (зокрема вибухи) поблизу ділянок розведення в районах Станиці Луганської і Золотого.
- Місія здійснювала моніторинг функціонування життєво важливих об'єктів цивільної інфраструктури.
- СММ і далі спостерігала за ситуацією з цивільним населенням, зокрема на 4 КПВВ, а також на 3 відповідних блокпостах збройних формувань у Донецькій та Луганській областях.
- У Києві Місія здійснювала моніторинг масового зібрання.
- Обмеження свободи пересування патрулів СММ тривали, зокрема на 2 блокпостах збройних формувань у Донецькій області\*.

## Порушення режиму припинення вогню<sup>2</sup>



<sup>1</sup> На основі інформації, що надійшла від моніторингових команд станом на 19:30 18 лютого 2022 року (за східноєвропейським часом). Протягом звітнього періоду можливості ведення спостереження за допомогою камер СММ у Широкиному та Золотому були обмежені через погодні умови.

<sup>2</sup> Детальнішу інформацію про всі випадки порушення режиму припинення вогню представлено в додатку.

<sup>3</sup> У тому числі вибухи.

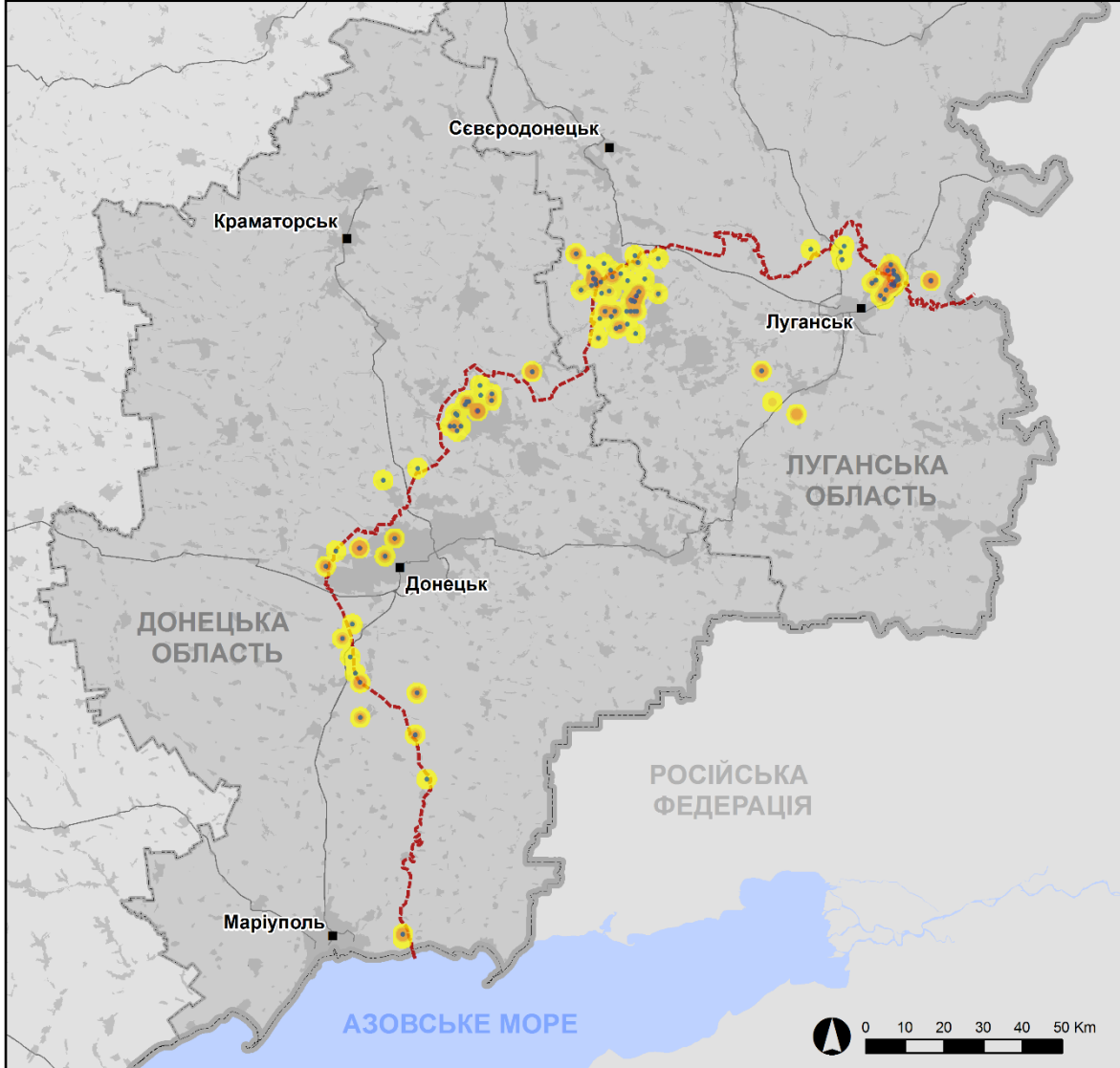
<sup>4</sup> У тому числі внаслідок вогню з озброєння невстановленого типу.

Мапа із зафіксованими порушеннями режиму припинення вогню



Організація з безпеки та співробітництва в Європі  
Спеціальна моніторингова місія в Україні

Зафіксовані СММ порушення режиму припинення вогню  
18 лютого 2022 р.



Концентрація порушень режиму припинення вогню

- Висока
- Низька

- Вибух
- Населений пункт
- Лінія зіткнення (орієнт.)

Джерела: адміністративні кордони — УКГП ООН; дороги, річки — проект OpenStreetMap; море — VLIZ (2005).  
Акваторії МГО, інше — ОБСЄ.

Система координат: WGS 1984 UTM Zone 37N

Ця мапа надається винятково для наочності. Відсутність помилок у мапі не гарантується, а її зміст не означає, що СММ ОБСЄ затверджує або ухвалює офіційний статус мапи.

© СММ ОБСЄ 2019 Не дозволяється використовувати, копіювати, відтворювати, передавати, транслювати, продавати, ліцензувати або застосовувати без попереднього дозволу з боку ОБСЄ у письмовому вигляді.  
Створено: 19/02/2022

У Донецькій області СММ зафіксувала 591 порушення режиму припинення вогню, зокрема 553 вибухи (46 вибухів від вихідного вогню і 507 вибухів невизначеного походження). Більшість порушень режиму припинення вогню зафіксовано вранці 18 лютого в районах на північ, північно-північний схід, захід і північний захід від н. п. Горлівка (непідконтрольний урядові, 39 км на північний схід від Донецька), на захід і західно-північний захід від н. п. Донецьк (непідконтрольний урядові), на південний захід від н. п. Новолуганське (підконтрольний урядові, 53 км на північний схід від Донецька), а також на південний захід і північно-північний захід від н. п. Миколаївка (підконтрольний урядові, 40 км на південь від Донецька). Протягом [попереднього звітного періоду](#) Місія зафіксувала в області 222 порушення режиму припинення вогню (деякі також сталися в районах поблизу Донецька).

У Луганській області СММ зафіксувала 975 порушень режиму припинення вогню, зокрема 860 вибухів (59 вибухів від вихідного вогню, 57 розривів боєприпасів і 744 вибухи невизначеного походження). Більшість порушень зафіксовано поблизу ділянки розведення в районі н. п. Станиця Луганська (підконтрольний урядові, 16 км на північний схід від Луганська) (див. нижче), у районах на північ, південний захід, північний захід і північно-північний захід від н. п. Кадіївка (кол. Стаханов; непідконтрольний урядові, 50 км на захід від Луганська), а також поблизу ділянки розведення в районі н. п. Золоте (підконтрольний урядові, 60 км на захід від Луганська). Крім того, за оцінкою, 50 порушень режиму припинення вогню поблизу н. п. Новопавлівка (непідконтрольний урядові, 25 км на південний захід від Луганська) і 32 постріли зі стрілецької зброї поблизу н. п. Круглик (непідконтрольний урядові, 31 км на південний захід від Луганська) були пов'язані з проведенням навчань із бойовою стрільбою за межами зони безпеки. Протягом [попереднього звітного періоду](#) Місія зафіксувала в області 648 порушень, більшість яких також сталася поблизу ділянок розведення в районах Станиці Луганської та Золотого.

Після засідання Тристоронньої контактної групи 22 липня 2020 року, на якому була досягнута домовленість про Заходи з посилення режиму припинення вогню, починаючи з 00:01 27 липня 2020 року і до кінця звітного періоду СММ зафіксувала щонайменше 111 768 порушень режиму припинення вогню в Донецькій і Луганській областях (зокрема 31 759 вибухів, 25 981 невизначений боєприпас у польоті, 477 спалахів дульного полум'я, 497 освітлювальних ракет, а також щонайменше 53 054 черги та постріли).

### **Підтверджено інформацію про жертву серед цивільного населення в підконтрольний урядові Мар'їнці Донецької області**

Місія уточнювала інформацію про те, що в підконтрольному урядові н. п. Мар'їнка (23 км на південний захід від Донецька) дістав поранення мирний житель.

17 лютого жінка (65 років) повідомила СММ телефоном, що того ранку вона очікувала на автобус на зупинці в центрі Мар'їнки, біля школи № 2 на проспекті Дружби, 4, приблизно за 1,5 км на захід від лінії зіткнення. За її словами, вона раптово помітила, як у дерева поблизу неї вдарили осколки, після чого вона побігла до укриття. Перш ніж вона добігла до найближчої крамниці, вона відчула, що в її ліву кисть потрапив металевий осколок. Вона додала, що машина швидкої допомоги доправила її до лікарні в н. п. Курахове (підконтрольний урядові, 40 км на захід від Донецька).

Того ж дня поліцейський в Кураховому у телефонній розмові сказав співробітникам Місії, що вранці 17 лютого жінка (віком 60–69 років) отримала осколкове поранення лівої кисті, коли очікувала на автобусній зупинці біля школи № 2 в Мар'їнці.

Того ж дня медпрацівники лікарні в Кураховому повідомили СММ телефоном, що того ж ранку до них було доправлено жінку (60–69 років) з пораненнями лівої кисті, які за ознаками відповідали травмам від осколків.

### **Пошкодження функціонуючої школи у Врубівці Луганської області**

17 лютого члени патруля Місії уточнювали інформацію про пошкодження функціонуючої школи в центрі н. п. Врубівка (підконтрольний урядові, 72 км на захід від Луганська), розташованої приблизно за 11 км на північний захід від ділянки розведення в районі Золотого.

На вул. Шкільній, 5, приблизно за 50 м на південний захід від південно-західної стіни двоповерхової будівлі школи, команда СММ бачила на шкільному дворі місце вогневого ураження (вирву діаметром 1,5 м), а також 3 розбиті вікна і розбите скло в рамі вхідних дверей. Спостерігачі бачили, що розбиті вікна та передні двері були частково закриті великими листами паперу.

За оцінкою, вирва та пошкодження утворилися нещодавно внаслідок розриву артилерійського снаряда (невстановленого калібру), випущеного із південного сходу.

Крім того, працівниця школи повідомила СММ, що вона чула обстріл, який стався вранці 17 лютого, коли діти перебували в класах, але, за її словами, ніхто не постраждав.

### **Ділянки розведення в районах Станиці Луганської, Золотого й Петрівського<sup>5</sup>**

Камери СММ біля пам'ятника князю Ігореві (15 км на північний схід від Луганська) і в Станиці Луганській зафіксували 20 вибухів (3 розриви боєприпасів і 17 вибухів невизначеного походження), тоді як члени патрулів Місії чули 247 вибухів (14 розривів боєприпасів і 233 вибухи невизначеного походження) і 38 черг і пострілів зі стрілецької зброї та великокаліберного кулемета. За оцінкою, усі ці порушення режиму припинення вогню сталися поза ділянкою розведення в районі Станиці Луганської, але в межах 5 км від її краю (див. вище). Крім того, камера СММ у Станиці Луганській зафіксувала 3 вибухи невизначеного походження, тоді як патруль Місії зафіксував 8 таких вибухів (встановити, у межах ділянки розведення чи поза нею, не вдалося; детальніше див. таблицю нижче).

У межах ділянки розведення команда Місії бачила 2 членів збройних формувань (з нарукавними пов'язками з написом «СЦКК») південніше відремонтованого прольоту мосту біля Станиці Луганської.

Патрулі СММ зафіксували 134 вибухи невизначеного походження й 11 черг і пострілів зі стрілецької зброї та великокаліберного кулемета (усі, за оцінкою, поза ділянкою розведення в районі Золотого, але в межах 5 км від її краю) Крім того, патруль СММ

---

<sup>5</sup> Розведення передбачено Рамковим рішенням Тристоронньої контактної групи про розведення сил і засобів від 21 вересня 2016 року.

зафіксував 4 вибухи невизначеного походження (встановити, у межах ділянки розведення чи поза нею, не вдалося; детальніше див. таблицю нижче).

Здійснюючи моніторинг біля блокпоста збройних формувань на південь від ділянки розведення, спостерігачі бачили 5 членів збройних формувань (із нарукавними пов'язками з написом «СЦКК»). Члени патруля Місії знову бачили 7 раніше зафіксованих контейнерів, розміщених на ділянці розведення та південніше її південного краю. Спостерігачі відзначили, що зафіксовані раніше шлагбауми на автошляху Т1316, на південному краю ділянки, залишалися закритими.

Вдень 18 лютого, здійснюючи моніторинг у двох місцях приблизно за 2,5 км на північно-північний схід і приблизно за 8 км на західно-північний захід від **ділянки розведення в районі н. п. Петрівське** (непідконтрольний урядові, 41 км на південь від Донецька), Місія констатувала там спокійну ситуацію. На блокпості приблизно за 3 км на північ від Петрівського член збройних формувань **знову** не пропустив патруль Місії далі на південь, внаслідок чого спостерігачі не змогли здійснювати моніторинг непідконтрольних урядові районів на схід від ділянки розведення (див. нижче)\*.

Увечері 18 лютого камера СММ поблизу н. п. Богданівка (підконтрольний урядові, 41 км на південний захід від Донецька) зафіксувала 21 вибух невизначеного походження, за оцінкою, поза ділянкою розведення, але в межах 5 км від її краю (детальніше див. таблицю нижче).

### **Місце зберігання озброєння**

*У постійному місці зберігання озброєння в підконтрольному урядові районі Луганської області*

18 лютого

Команда СММ зауважила, що там бракувало 3 мінометів (БМ-37, 82 мм) порівняно з попереднім візитом 27 січня 2022 року.

### **Озброєння, яке СММ не змогла верифікувати як відведене<sup>6</sup>**

*У місці розміщення відведеного важкого озброєння в підконтрольному урядові районі Луганської області*

18 лютого

СММ відзначила, що все озброєння, зафіксоване на території цього об'єкту під час попереднього візиту 27 січня 2022 року, було в наявності.

*У місці розміщення відведеного важкого озброєння в підконтрольному урядові районі Луганської області*

18 лютого

Місія зауважила, що 3 реактивні системи залпового вогню (БМ-21 «Град», 122 мм) були в наявності. Попередній візит на цей об'єкт спостерігачі здійснили 27 січня 2022 року.

---

<sup>6</sup> Місія відзначила наявність озброєння, яке вона не змогла верифікувати як відведене, оскільки умови його зберігання не відповідають критеріям, передбаченим у повідомленні від 16 жовтня 2015 року щодо ефективного моніторингу та верифікації відведення важкого озброєння, яке СММ адресувала підписантам Комплексу заходів.

## **Відведення озброєння**

СММ продовжувала здійснювати моніторинг відведення озброєння, передбаченого Меморандумом, а також Комплексом заходів і Доповненням до нього.

Місія зафіксувала 30 реактивних систем залпового вогню (РСЗВ) і 3 гаубиці, розміщені з порушенням ліній відведення в непідконтрольних урядові районах Луганської області. Усі РСЗВ були розміщені на полігоні біля Міусинська та на території двох об'єктів (один поблизу житлового кварталу). СММ також зафіксувала 5 гаубиць у непідконтрольних урядові районах Донецької області: 2 були зафіксовані поблизу н. п. Бойківське (кол. Тельманове; 67 км на південний схід від Донецька), у зоні, де згідно з пунктом 5 Меморандуму від 19 вересня 2014 року розміщення важкого озброєння та військової техніки заборонено; а ще 3 гаубиці було зафіксовано на автошляху Т0509 на північно-східній околиці н. п. Стила (непідконтрольний урядові, 34 км на південь від Донецька) близько полудня 18 лютого. Спостерігачі помітили, що із дул гаубиць ішов білий дим (детальніше див. таблицю нижче).

За лініями відведення, але за межами виділених місць зберігання спостерігачі зафіксували 41 гаубицю, 18 танків, 4 протитанкові гармати та 2 зенітні ракетні комплекси — усі на трьох об'єктах (із них два поблизу житлових кварталів) і на полігоні біля Міусинська в непідконтрольних урядові районах Луганської області (детальніше див. таблиці нижче).

## **Ознаки військової присутності та присутності військового типу в зоні безпеки**

Спостерігачі зафіксували бойову машину піхоти в непідконтрольному урядові районі Луганської області (детальніше див. таблицю нижче).

## **Свіжі вирви в непідконтрольному урядові Донецьку і поблизу підконтрольної урядові Новогнатівки Донецької області**

На північно-північно-східній околиці непідконтрольного урядові Донецька команда Місії зафіксувала 2 місця вогневого ураження (вирви) на західному боці вулиці Стратонавтів, приблизно за 500 м на південь від передових позицій збройних формувань. За оцінкою СММ, вирви виникли нещодавно, але визначити тип застосованого озброєння чи напрямок вогню не вдалося.

На східній околиці н. п. Новогнатівка (підконтрольний урядові, 40 км на південь від Донецька) члени патруля Місії бачили в полі 3 місця вогневого ураження (вирви): 2 з них були зафіксовані приблизно за 2 м на захід від автошляху О0515, а третє — приблизно за 100 м далі на північний захід від тієї ж дороги. За оцінкою, вирви виникли нещодавно, але визначити тип застосованого озброєння чи напрямок вогню не вдалося.

## **Зусилля СММ зі сприяння забезпеченню функціонування життєво важливих об'єктів цивільної інфраструктури**

Місія і далі сприяла забезпеченню функціонування Донецької фільтрувальної станції (15 км на північ від Донецька).

### Ситуація на КПВВ і відповідних блокпостах

У Донецькій області команда СММ зауважила, що контрольний пункт в'їзду-виїзду (КПВВ) поблизу н. п. Новотроїцьке (підконтрольний урядові, 36 км на південний захід від Донецька) і відповідний блокпост збройних формувань біля н. п. Оленівка (непідконтрольний урядові, 23 км на південний захід від Донецька) були відкриті, а на них в обох напрямках стояли в чергах люди.

У Луганській області команда Місії зауважила, що КПВВ у Станиці Луганській відкритий, і спостерігачі бачили, що люди стоять в чергах в обох напрямках.

Спостерігачі помітили, що КПВВ біля Золотого та в н. п. Щастя (підконтрольний урядові, 20 км на північ від Луганська) були відкриті, однак відповідні блокпости збройних формувань південніше ділянки розведення в районі Золотого та приблизно за 3 км на південний схід від мосту в Щасті були закриті.

### СММ здійснює моніторинг у районах поблизу кордону з Білоруссю в Чернігівській області

Команда СММ здійснювала моніторинг у районах поблизу кордону з Білоруссю в Чернігівській області біля н. п. Десна (56 км на північ від Києва) та н. п. Гончарівське (99 км на північ від Києва) і не зафіксувала там змін у безпековій ситуації.

### У Києві спостерігачі здійснювали моніторинг масового зібрання

На «Алеї Героїв Небесної Сотні» поблизу вулиці Хрещатик у Києві спостерігачі бачили масове зібрання за участі близько 150 осіб (чоловіків та жінок різного віку) з нагоди вшанування пам'яті тих, хто загинув під час подій на Майдані в 2014 році. Команда Місії відзначила спокійну ситуацію.

СММ продовжувала стежити за ситуацією в Одесі, Івано-Франківську, Львові, Харкові, Херсоні, Дніпрі і Чернівцях і не зафіксувала змін у безпековій ситуації.

### \*Обмеження свободи пересування та інші перешкоди у виконанні мандата СММ

*Робота з моніторингу та свобода пересування СММ обмежені загрозами у сфері безпеки, включаючи ризики, пов'язані з наявністю мін і невзбухлих боєприпасів, а також іншими перешкодами, які щодня змінюються. Мандат СММ передбачає безпечний і надійний доступ по всій Україні. Усі підписанти Мінських угод погодилися з необхідністю забезпечення безпечного та надійного доступу, а також із тим, що обмеження свободи пересування СММ є порушенням і що на такі порушення необхідно оперативно реагувати. Вони також дійшли згоди, що Спільний центр із контролю та координації (СЦКК) повинен сприяти такому реагуванню та здійснювати загальну координацію робіт із розмінування. Однак збройні формування в окремих районах Донецької та Луганської областей часто відмовляють СММ у доступі до районів, прилеглих до непідконтрольних урядові ділянок кордону України (наприклад, див. [Щоденний звіт СММ від 12 лютого 2022 року](#)). Діяльність СММ у Донецькій та Луганській областях, як і раніше, є обмеженою після того, як [23 квітня 2017 року поблизу Пришиба стався інцидент, який призвів до загибелі людини](#). Унаслідок цього спроможність Місії вести спостереження залишалася обмеженою.*

Заборона доступу:

- На блокпості збройних формувань приблизно за 3 км на північ від н. п. Петрівське (непідконтрольний урядові, 41 км на південь від Донецька) один вочевидь озброєний член збройних формувань знову не пропустив патруль СММ далі на південь, мотивувавши заборону «наказами від командирів», внаслідок чого Місія не змогла здійснити моніторинг безпекової ситуації біля ділянки розведення в районі Петрівського.
- На блокпості біля н. п. Заїченко (непідконтрольний урядові, 93 км на південь від Донецька) 2 вочевидь озброєні члени збройних формувань не пропустили патруль Місії в напрямку н. п. Пікузи (кол. Комінтернове; непідконтрольний урядові, 92 км на південь від Донецька) і н. п. Саханка (непідконтрольний урядові, 97 км на південь від Донецька), посилаючись на «накази від своїх командирів».

*Регулярні обмеження на ділянках розведення сил і засобів і через міни/невибухлі боєприпаси:*

- Не здійснивши суцільного розмінування, вилучення невибухлих боєприпасів та усунення інших перешкод, сторони і далі відмовляли СММ у необмеженому доступі, а також у можливості пересуватися окремими дорогами, які раніше були визначені як важливі для здійснення Місією ефективного моніторингу та для пересування цивільних осіб.



## Таблиця озброєння

### Озброєння, розміщене з порушенням ліній відведення

Дата	К-ть одиниць озброєння	Вид озброєння	Місце	Джерело спостереження
<b>непідконтрольні урядові райони</b>				
16.02.2022	3	реактивна система залпового вогню (9К51, БМ-21 «Град», 122 мм)	на полігоні поблизу н. п. Міусинськ (62 км на південний захід від Луганська)	БПЛА малого радіуса дії
	6		на території об'єкта неподалік н. п. Садовий (57 км на південний захід від Луганська)	
	21		на території об'єкта поблизу житлового району н. п. Боково-Платове (54 км на південний захід від Луганська)	
18.02.2022	2	буксирувана гаубиця (2А36 «Гіацинт-Б», 152 мм)	поблизу н. п. Бойківське (кол. Тельманове; 67 км на південний схід від Донецька), у зоні, де згідно з пунктом 5 Меморандуму від 19 вересня 2014 року розміщення важкого озброєння та військової техніки заборонено.	патруль
	3	буксирувана гаубиця (2А65 «Мста-Б», 152 мм)	поблизу житлового району н. п. Стила (34 км на південь від Донецька)	
	3	буксирувана гаубиця (Д-30А «Жаба», 122 мм)	неподалік н. п. Весела Гора (16 км на північ від Луганська)	

### Озброєння, розміщене за лініями відведення, але за межами виділених місць зберігання озброєння

Дата	К-ть одиниць озброєння	Вид озброєння	Місце	Джерело спостереження
<b>підконтрольні урядові райони</b>				
<b>непідконтрольні урядові райони</b>				
16.02.2022	8	буксирувана гаубиця (2А36 «Гіацинт-Б», 152 мм)	на території об'єкта поблизу житлового району н. п. Хрустальний (54 км на південний захід від Луганська)	БПЛА малого радіуса дії
	9	буксирувана гаубиця (2А65 «Мста-Б», 152 мм)		
	4	самохідна гаубиця (2С1 «Гвоздика», 122 мм).	на полігоні поблизу н. п. Міусинськ (62 км на південний захід від Луганська), де СММ також зафіксувала 31 бойову броньовану машину	
	3	буксирувана гаубиця (Д-30А «Жаба», 122 мм)		
	2	танк (Т-64)		
	2	зенітний ракетний комплекс (9К35 «Стріла-10»)		
	16	танк (Т-64 — 14 од., Т-72 — 2 од.)	на території об'єкта неподалік н. п. Садовий (57 км на південний захід від Луганська)	
	5	буксирувана гаубиця (2А65 «Мста-Б», 152 мм)	на території об'єкта поблизу житлового району н. п. Боково-Платове (54 км на південний захід від Луганська)	
	6	самохідна гаубиця (2С1 «Гвоздика», 122 мм).		
	6	буксирувана гаубиця (Д-30А «Жаба», 122 мм)		
4	буксирувана протитанкова гармата (МТ-12 «Рапіра», 100 мм)			

### Таблиця ознак військової присутності та присутності військового типу в зоні безпеки<sup>7</sup>

Дата	К-ть	Вид	Місце	Джерело спостереження
<b>підконтрольні урядові райони</b>				
17.02.2022	1	бойова броньована машина (типу БМП)	неподалік н. п. Щастя (4 км на південний захід від Луганська)	БПЛА малого радіуса дії

<sup>7</sup> Згадана в цьому розділі техніка не підпадає під дію Мінських угод щодо відведення озброєння.

**Таблиця порушень режиму припинення вогню станом на 18 лютого 2022 року<sup>8</sup>**

Місце розміщення СММ	Місце події	Спосіб	К-ть	Спостереження	Опис	Озброєння	Дата, час
камера СММ за 2 км на Сх від н. п. Богданівка (підконтрольний уряду, 41 км на ПдЗх від Донецька)	5–7 км на ПдСх	зафіксувала	4	вибух	невизначеного походження (за оцінкою, за межами ділянки розведення в районі Петрівського)	Н/Д	18.02, 18:53
	5–7 км на ПдСх	зафіксувала	9	вибух	невизначеного походження (за оцінкою, за межами ділянки розведення в районі Петрівського)	Н/Д	18.02, 18:54
	5–7 км на ПдСх	зафіксувала	8	вибух	невизначеного походження (за оцінкою, за межами ділянки розведення в районі Петрівського)	Н/Д	18.02, 18:55
камера СММ на КПВВ у н. п. Майорськ (підконтрольний уряду, 45 км на ПнСх від Донецька)	4–6 км на Сх	зафіксувала	2	вибух	невизначеного походження	Н/Д	18.02, 17:32
камера СММ за 1 км на ПдЗх від н. п. Широкине (підконтрольний уряду, 100 км на Пд від Донецька)	4–6 км на Пн	зафіксувала	22	Н/Д боєприпас	СхПдСх-ЗхПнЗх	Н/Д	17.02, 19:35
	4–6 км на Пн	зафіксувала	12	Н/Д боєприпас	СхПдСх-ЗхПнЗх	Н/Д	17.02, 19:37
	3–5 км на Пн	зафіксувала	2	Н/Д боєприпас	Зх–Сх	Н/Д	17.02, 19:40
	4–6 км на Пн	зафіксувала	2	вибух	невизначеного походження	Н/Д	17.02, 21:01
	3–5 км на Пн	зафіксувала	1	Н/Д боєприпас	Зх–Сх	Н/Д	17.02, 21:05
	3–5 км на Пн	зафіксувала	1	освітлювальна ракета	випущений(-а) угору	Н/Д	17.02, 21:09
	4–6 км на Пн	зафіксувала	2	вибух	невизначеного походження	Н/Д	18.02, 05:27
Донецьк (непідконтрольний уряду)	7–8 км на Зх	чули	21	вибух	постріл	Н/Д	18.02, 11:15–11:21
блокпост біля н. п. Оленівка (непідконтрольний урядові, 23 км на південний захід від Донецька)	4–6 км на ПдПдЗх	чули	6	вибух	невизначеного походження	Н/Д	18.02, 09:40–09:45
	3–5 км на Зх	чули	19	вибух	невизначеного походження	Н/Д	18.02, 10:15–10:25
	3–5 км на ПнПнЗх	чули	10	вибух	невизначеного походження	Н/Д	18.02, 10:15–10:25
приблизно за 500 м на ПдСх від н. п. Спартак (непідконтрольний уряду, 9 км на північ від Донецька)	3–5 км на ПдПдЗх	чули	31	вибух	невизначеного походження	Н/Д	18.02, 09:51–10:09
н. п. Старомихайлівка (непідконтрольний уряду, 15 км на Зх від Донецька)	2,5–5 км на ЗхПнЗх	чули	5	вибух	невизначеного походження	Н/Д	18.02, 11:52–12:18
	5–8 км на ЗхПдЗх	чули	27	вибух	невизначеного походження	Н/Д	18.02, 11:52–12:18
приблизно за 3 км на ЗхПдЗх від центрального залізничного вокзалу Донецька (непідконтрольний уряду, 6 км на ПнЗх від Донецька)	4–7 км на ЗхПдЗх	чули	40	вибух	невизначеного походження	Н/Д	18.02, 10:55–11:08
приблизно за 3 км на ЗхПдЗх від центрального залізничного вокзалу Донецька (непідконтрольний уряду, 6 км на ПнЗх від Донецька)	4–7 км на ЗхПдЗх	чули	33	вибух	невизначеного походження	Н/Д	18.02, 11:13–11:20
приблизно за 1,8 км на Пн від н. п. Петрівське (непідконтрольний урядові, 41 км на Пд від Донецька)	3–5 км на Пн	чули (із них спостерігачі бачили 2)	25	вибух	постріл	Н/Д	18.02, 11:25–11:35

<sup>8</sup> У таблиці вказані лише порушення режиму припинення вогню, які були зафіксовані безпосередньо патрулями чи камерами СММ, а також ті випадки, які Місія оцінює як навчання з бойовою стрільбою, контрольовані підриви тощо. Зазначені деталі, а саме: відстань, напрямок, тип зброї тощо, базуються на оцінках, зроблених спостерігачами на місцях і спеціалістами з технічного моніторингу, і необов'язково завжди є точними. Напис «невідомо» (Н/Д) означає, що СММ не змогла підтвердити таку інформацію у зв'язку з відстанню, погодними умовами, технічними обмеженнями та/або з інших причин. Одні і ті ж самі, за оцінкою СММ, порушення режиму припинення вогню, зафіксовані паралельно декількома патрулями/камерами, відображаються в таблиці лише один раз.

Місце розміщення СММ	Місце події	Спосіб	К-ть	Спостереження	Опис	Озброєння	Дата, час
приблизно за 2 км на ПнЗх від н. п. Горлівка (непідконтрольний урядові, 39 км ПнСх від Донецька)	2–3 км на ПнСх	чули	15	вибух	невизначеного походження	Н/Д	18.02, 09:02
за 4,5 км на ПнЗх від н. п. Горлівка (непідконтрольний уряду, 39 км на ПнСх від Донецька)	2–3 км на Зх	чули	19	вибух	невизначеного походження	Н/Д	18.02, 09:28–09:40
	2 км на Зх	чули	4	вибух	невизначеного походження	Н/Д	18.02, 09:45
приблизно за 3 км на ПнЗх від н. п. Горлівка (непідконтрольний урядові, 39 км ПнСх від Донецька)	4 км на ПнСх	чули	7	вибух	невизначеного походження	Н/Д	18.02, 09:50
	4 км на ПнСх	чули	4	вибух	невизначеного походження	Н/Д	18.02, 09:57
	4 км на Зх	чули	6	вибух	невизначеного походження	Н/Д	18.02, 10:02
	2–3 км на Пн	чули	1	вибух	невизначеного походження	Н/Д	18.02, 10:48
н. п. Горлівка (непідконтрольний уряду, 39 км на ПнСх від Донецька)	3–4 км на Зх	чули	27	вибух	невизначеного походження	артилерія (тип — Н/Д)	18.02, 07:56–08:07
	1,5–2 км на Зх	чули	7	вибух	невизначеного походження	артилерія (тип — Н/Д)	18.02, 08:33–08:37
	4–5 км на Зх	чули	2	вибух	невизначеного походження	артилерія (тип — Н/Д)	18.02, 08:33–08:37
	4 км на ПнЗх	чули	2	вибух	невизначеного походження	артилерія (тип — Н/Д)	18.02, 09:07
	3 км на ЗхПдЗх	чули	1	вибух	невизначеного походження	артилерія (тип — Н/Д)	18.02, 09:07
приблизно за 500 м на ПнСх від н. п. Кам'янка (підконтрольний урядові, 20 км на Пн від Донецька)	5–6 км на Зх	чули	7	вибух	невизначеного походження	Н/Д	18.02, 10:50
	4–5 км на ПнСх	чули	4	вибух	невизначеного походження	Н/Д	18.02, 11:05
приблизно 1 км на ПдЗх від н. п. Новолуганське (підконтрольний уряду, 53 км на ПнСх від Донецька)	12–15 км на ПдЗх	чули	77	вибух	невизначеного походження	Н/Д	18.02, 09:35–10:03
приблизно за 2 км на ПдЗх від н. п. Гранітне (підконтрольний уряду, 60 км на Пд від Донецька)	5–6 км на ПнПнСх	чули	6	вибух	невизначеного походження	Н/Д	18.02, 11:09–11:15
н. п. Новотроїцьке (підконтрольний урядові, 36 км на південний захід від Донецька)	2–3 км на Сх	чули	1	вибух	невизначеного походження	Н/Д	18.02, 11:50
н. п. Миколаївка (підконтрольний уряду, 40 км на Пд від Донецька)	6–8 км на ПнПнЗх	чули	36	вибух	невизначеного походження	артилерія (122 мм; тип — Н/Д)	18.02, 11:25–11:40
	3–4 км на ПдЗх	чули	21	вибух	невизначеного походження	артилерія (122 мм; тип — Н/Д)	18.02, 11:25–11:40
н. п. Світлодарськ (підконтрольний уряду, 57 км на ПнСх від Донецька)	Н/Д	чули	12	вибух	невизначеного походження	Н/Д	17.02, 23:22–23:25
	Н/Д	чули	33	вибух	невизначеного походження	Н/Д	17.02, 06:56–07:10
	Н/Д	чули	7	вибух	невизначеного походження	Н/Д	17.02, 07:14–07:23
ППБ у н. п. Горлівка (непідконтрольний уряду, 39 км на ПнСх від Донецька)	4–5 км на ПнЗх	чули	10	вибух	невизначеного походження	артилерія (тип — Н/Д)	18.02, 18:20–18:30
камера СММ біля пам'ятника князю Ігореві на ПдСх від мосту біля Станиці Луганської (15 км на ПнСх від Луганська)	2–3 км на ПнПнЗх	зафіксувала	1	вибух	невизначеного походження (також зафіксований камерою СММ на автостоянці на південь від мосту біля Станиці Луганської (за оцінкою, за межами ділянки розведення))	Н/Д	17.02, 20:55
	3–4 км на ПнПнЗх	зафіксувала	1	вибух	невизначеного походження (також зафіксований камерою СММ на автостоянці на південь від мосту біля Станиці Луганської (за оцінкою, за межами ділянки розведення))	Н/Д	17.02, 20:55
	2–4 км на ПнПнЗх	зафіксувала	5	вибух	невизначеного походження (також зафіксований камерою СММ на автостоянці на південь від мосту біля Станиці Луганської (за оцінкою, за межами ділянки розведення))	Н/Д	17.02, 20:56
	2–4 км на ПнПнЗх	зафіксувала	1	вибух	невизначеного походження (також зафіксований камерою СММ на автостоянці на південь від мосту біля Станиці Луганської (за оцінкою, за межами ділянки розведення))	Н/Д	17.02, 20:57

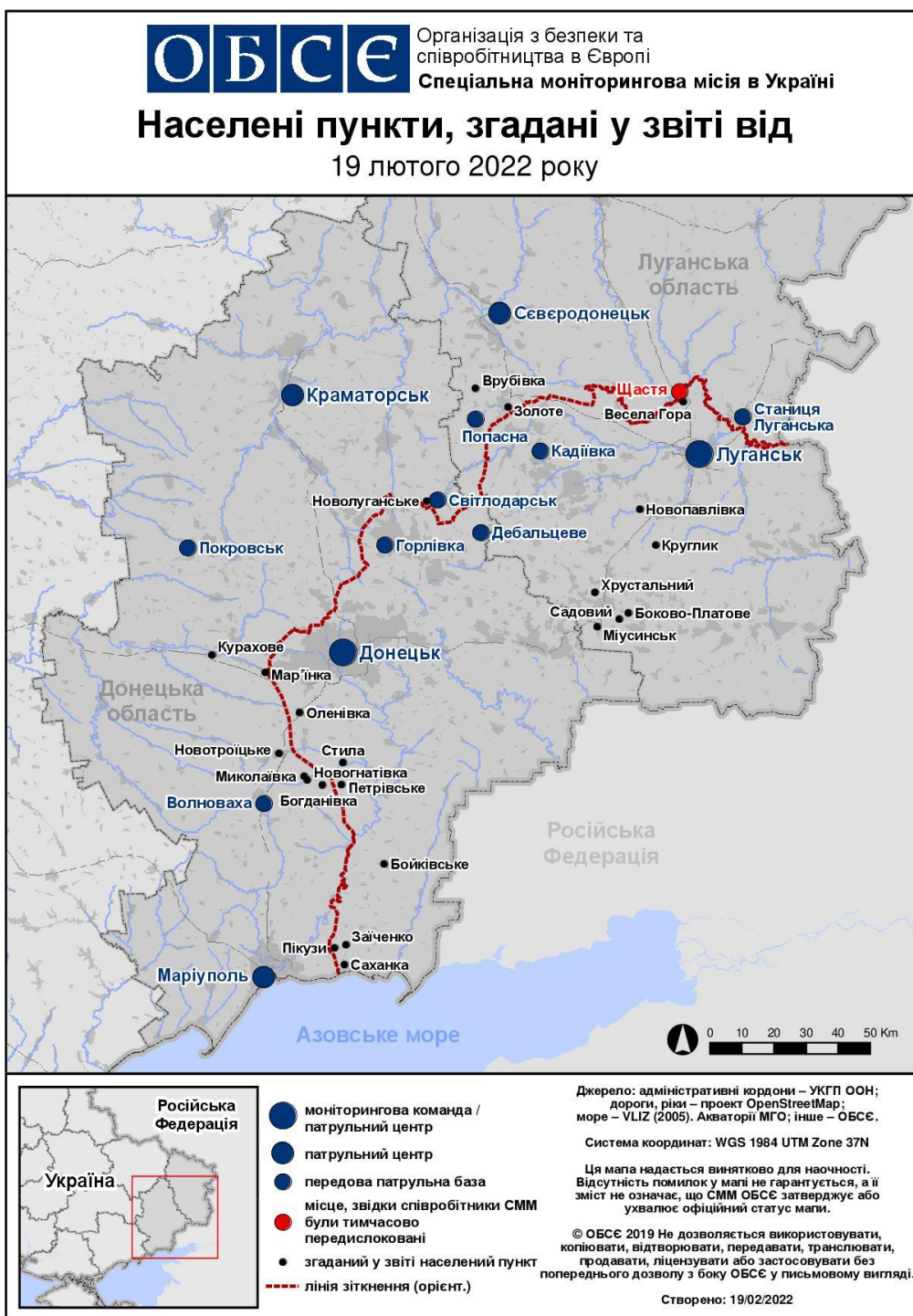
Місце розміщення СММ	Місце події	Спосіб	К-ть	Спостереження	Опис	Озброєння	Дата, час
					СММ на автостоянці на південь від мосту біля Станіці Луганської (за оцінкою, за межами ділянки розведення)		
	2–3 км на ПнЗх	зафіксувала	1	вибух	невизначеного походження (також зафіксований камерою СММ на автостоянці на південь від мосту біля Станіці Луганської (за оцінкою, за межами ділянки розведення)	Н/Д	17.02, 20:57
	2–4 км на ПнПнЗх	зафіксувала	1	вибух	невизначеного походження (також зафіксований камерою СММ на автостоянці на південь від мосту біля Станіці Луганської (за оцінкою, за межами ділянки розведення)	Н/Д	17.02, 20:58
	2–4 км на ПнПнЗх	зафіксувала	7	вибух	невизначеного походження (також зафіксований камерою СММ на автостоянці на південь від мосту біля Станіці Луганської (за оцінкою, за межами ділянки розведення)	Н/Д	17.02, 20:59
	2–4 км на ПнПнЗх	зафіксувала	3	вибух	розрив босприпаса (також зафіксований камерою СММ на автостоянці на південь від мосту біля Станіці Луганської (за оцінкою, за межами ділянки розведення)	Н/Д	17.02, 21:00
камера СММ у н. п. Станіця Луганська (підконтрольний уряду, 16 км на ПнСх від Луганська)	1–3 км на ПдЗх	зафіксувала	2	вибух	невизначеного походження (визначити, на ділянці розведення чи за її межами, не вдалося)	Н/Д	17.02, 20:54
	1–3 км на ПдЗх	зафіксувала	1	вибух	невизначеного походження (визначити, на ділянці розведення чи за її межами, не вдалося)	Н/Д	17.02, 20:56
	5–7 км на Зх	зафіксувала	2	вибух	невизначеного походження (також зафіксований камерою біля пам'ятника князю Ігореві)	Н/Д	18.02, 17:17
	5–7 км на Зх	зафіксувала	1	вибух	невизначеного походження (також зафіксований камерою СММ біля пам'ятника князю Ігореві (за межами ділянки розведення)	Н/Д	18.02, 17:28
	5–7 км на Зх	зафіксувала	1	вибух	невизначеного походження (за межами ділянки розведення)	Н/Д	18.02, 17:29
	5–7 км на Зх	зафіксувала	1	вибух	невизначеного походження (за межами ділянки розведення)	Н/Д	18.02, 17:30
н. п. Кадіївка (кол. Стаханов, непідконтрольний уряду, 50 км на Зх від Луганська)	6–8 км на ПнЗх	чули	35	вибух	вихідний вогонь	артилерія (тип — Н/Д)	17.02, 18:14–19:22
	12–15 км на Зх	чули	21	вибух	розрив	артилерія (тип — Н/Д)	17.02, 18:14–19:10
	12–15 км на Пн	чули	2	вибух	невизначеного походження	Н/Д	17.02, 18:36–19:10
	12–15 км на ПнПнЗх	чули	2	вибух	невизначеного походження (за оцінкою, за межами ділянки розведення в районі Золотого)	Н/Д	17.02, 18:36–19:10
	6–8 км на ЗхПнЗх	чули	4	вибух	вихідний вогонь	артилерія (тип — Н/Д)	17.02, 19:12–19:22
	5–6 км на Зх	чули	14	вибух	невизначеного походження	Н/Д	17.02, 21:30–21:50
	10–12 км на Зх	чули	18	вибух	невизначеного походження	Н/Д	17.02, 21:30–21:50
	10–12 км на ПнЗх	чули	4	вибух	невизначеного походження (за оцінкою, за межами ділянки розведення в районі Золотого)	Н/Д	17.02, 21:30–21:50
	6–8 км на ПнЗх	чули	2	вибух	невизначеного походження	Н/Д	17.02, 21:30–21:50
	5–7 км на Зх	чули	12	вибух	невизначеного походження	Н/Д	17.02, 22:00–22:15
	7–10 км на ЗхПдЗх	чули	2	вибух	невизначеного походження	Н/Д	17.02, 22:00–22:15
	8–13 км на ЗхПдЗх	чули	27	вибух	невизначеного походження	Н/Д	17.02, 22:15–22:35

Місце розміщення СММ	Місце події	Спосіб	К-ть	Спостереження	Опис	Озброєння	Дата, час
	7–9 км на Зх	чули	3	вибух	невизначеного походження	Н/Д	17.02, 22:15–22:35
	6–10 км на ПдЗх	чули	6	вибух	невизначеного походження	Н/Д	17.02, 22:15–22:35
	8–15 км на ЗхПдЗх	чули	4	вибух	невизначеного походження	Н/Д	17.02, 22:42
	6–8 км на Зх	чули	7	вибух	невизначеного походження	Н/Д	17.02, 22:50–23:00
	12–15 км на Зх	чули	7	вибух	невизначеного походження	Н/Д	17.02, 22:50–23:00
Пн околиця н. п. Попасна (підконтрольний урядові, 69 км на захід від Луганська)	3–6 км на ПдСх	чули	5	вибух	невизначеного походження	Н/Д	17.02, 20:33–20:50
	3–6 км на ПдСх	чули	4	черга	невизначеного походження	великокаліберний кулемет	17.02, 20:33–20:50
	2–6 км на СхПдСх	чули	35	вибух	невизначеного походження (за оцінкою, за межами ділянки розведення в районі Золотого)	Н/Д	17.02, 21:32–22:15
	2–6 км на СхПдСх	чули	5	постріл	невизначеного походження (за оцінкою, за межами ділянки розведення в районі Золотого)	великокаліберний кулемет	17.02, 21:32–22:15
	2–5 км на Сх	чули	12	вибух	невизначеного походження (за оцінкою, за межами ділянки розведення в районі Золотого)	Н/Д	17.02, 22:48–23:20
	2–5 км на Сх	чули	4	черга	невизначеного походження (за оцінкою, за межами ділянки розведення в районі Золотого)	великокаліберний кулемет	17.02, 22:48–23:20
н. п. Станція Луганська (підконтрольний уряду, 16 км на північний схід від Луганська)	6–8 км на ПдЗх	чули	21	вибух	невизначеного походження (за оцінкою, за межами ділянки розведення)	Н/Д	17.02, 19:05–19:11
	6–8 км на ПдЗх	чули	1	вибух	невизначеного походження (за оцінкою, за межами ділянки розведення)	інше	17.02, 20:00
	8–10 км на ПдЗх	чули	14	вибух	вихідний вогонь (за оцінкою, за межами ділянки розведення)	артилерія (тип — Н/Д)	17.02, 20:57–21:10
	2–4 км на Зх	чули	14	вибух	розрив босприпаса (за оцінкою, за межами ділянки розведення)	артилерія (тип — Н/Д)	17.02, 20:57–21:10
	6–8 км на СхПдСх	чули	27	вибух	невизначеного походження (за оцінкою, за межами ділянки розведення)	Н/Д	17.02, 23:18–23:27
н. п. Кадіївка (кол. Стаханов, невідконтрольний уряду, 50 км на Зх від Луганська)	12–15 км на ЗхПнЗх	чули	10	вибух	невизначеного походження (за оцінкою, за межами ділянки розведення в районі Золотого)	Н/Д	18.02, 10:35–10:45
	5–8 км на ЗхПнЗх	чули	17	вибух	невизначеного походження	артилерія (тип — Н/Д)	18.02, 11:03–11:08
	5–8 км на ЗхПнЗх	чули	20	вибух	невизначеного походження	артилерія (тип — Н/Д)	18.02, 12:05–12:15
	6–9 км на ЗхПнЗх	чули	8	вибух	невизначеного походження	Н/Д	18.02, 12:49–12:53
приблизно за 3 км на ПнЗх від н. п. Алмазна (невідконтрольний уряду, 55 км на захід від Луганська)	8–10 км на ЗхПдЗх	чули	9	вибух	невизначеного походження	Н/Д	18.02, 09:30–09:55
	5–6 км на ЗхПнЗх	чули	5	вибух	постріл	Н/Д	18.02, 09:30–09:55
приблизно за 2 км на Сх від КПВВ у н. п. Щастя (підконтрольний уряду, 20 км на північ від Луганська)	1–1,5 км на ПнСх	чули	5	вибух	вихідний вогонь	артилерія (тип — Н/Д)	18.02, 11:02
н. п. Весела Гора (невідконтрольний урядові, 16 км на північ від Луганська)	2–4 км на ПдСх	чули	8	вибух	постріли та розриви	артилерія (тип — Н/Д)	18.02, 11:29
приблизно за 3 км на Пн від н. п. Круглик (невідконтрольний уряду, 31 км на південний захід від Луганська)	0,5–1,5 км на Зх	чули	чи сленні	постріл		стрілецька зброя	18.02, 11:10–11:18
приблизно за 1 км на Пд від н. п. Новопавлівка (невідконтрольний урядові, 25 км на південний захід від Луганська)	3–5 км на ПдПдЗх	чули	10	черга	невизначеного походження	великокаліберний кулемет	18.02, 09:40–09:50
	4–8 км на ПнЗх	чули	20	черга	невизначеного походження	Н/Д	18.02, 09:45–10:05
	4–8 км на ПнЗх	чули	15	вибух	невизначеного походження	Н/Д	18.02, 09:45–10:05

Місце розміщення СММ	Місце події	Спосіб	К-ть	Спостереження	Опис	Озброєння	Дата, час
	4–8 км на ПнЗх	чули	5	вибух	невизначеного походження	Н/Д	18.02, 10:09–10:10
Пн околиця н. п. Попасна (підконтрольний урядові, 69 км на захід від Луганська)	3–6 км на СхПдСх	чули	14	вибух	невизначеного походження (за оцінкою, за межами ділянки розведення в районі Золотого)	Н/Д	18.02, 11:04–11:15
	4–8 км на СхПдСх	чули	12	вибух	невизначеного походження (за оцінкою, за межами ділянки розведення в районі Золотого)	Н/Д	18.02, 12:04–12:15
приблизно за 2 км на Сх від н. п. Катеринівка (підконтрольний уряду, 64 км на захід від Луганська)	1–1,5 км на ПдЗх	чули	4	вибух	невизначеного походження (встановити, у межах ділянки розведення в районі Золотого чи поза нею, не вдалося)	Н/Д	18.02, 10:33–10:34
	6–7 км на Зх	чули	2	вибух	невизначеного походження	Н/Д	18.02, 10:33–10:34
КПВВ на Пд околиці н. п. Золоте (підконтрольний урядові, 60 км на захід від Луганська)	3–4 км на Зх	чули	3	вибух	невизначеного походження (за оцінкою, за межами ділянки розведення)	Н/Д	18.02, 10:38–10:40
Пн околиця н. п. Золоте (підконтрольний уряду, 60 км на захід від Луганська)	10–12 км на Зх	чули	27	вибух	невизначеного походження	артилерія (тип — Н/Д)	18.02, 11:03–11:09
	10–13 км на ПдПдСх	чули	27	вибух	невизначеного походження	артилерія (тип — Н/Д)	18.02, 11:03–11:09
н. п. Щастя (підконтрольний урядові, 20 км на північ від Луганська)	4–5 км на ПдСх	чули	1	вибух	невизначеного походження	Н/Д	18.02, 11:01
	5 км на ПдЗх	чули	2	вибух	невизначеного походження	Н/Д	18.02, 11:05–11:08
міст біля н. п. Станиця Луганська (15 км на північний схід від Луганська)	4–7 км на ПдЗх	чули	10	вибух	невизначеного походження	Н/Д	18.02, 09:20–09:50
Зх околиця н. п. Станиця Луганська (підконтрольний уряду, 16 км на північний схід від Луганська)	5–7 км на ПдЗх	чули	15	вибух	невизначеного походження	Н/Д	18.02, 11:00–11:15
н. п. Станиця Луганська (підконтрольний уряду, 16 км на північний схід від Луганська)	6–8 км на СхПдСх	чули	37	вибух	невизначеного походження	Н/Д	18.02, 00:08–00:16
	6–8 км на СхПдСх	чули	10	вибух	невизначеного походження	Н/Д	18.02, 03:03–03:07
	3–6 км на Зх	чули	25	вибух	невизначеного походження (за оцінкою, за межами ділянки розведення)	Н/Д	18.02, 14:52–15:20
	3–6 км на Зх	чули	17	постріл	за оцінкою, за межами ділянки розведення	стрілецька зброя	18.02, 14:52–15:20
	3–6 км на Зх	чули	8	черга	за оцінкою, поза ділянкою розведення	великокаліберний кулемет	18.02, 14:52–15:20
	4–6 км на ПдЗх	чули	32	вибух	невизначеного походження (за оцінкою, за межами ділянки розведення)	Н/Д	18.02, 14:52–15:20
	3–6 км на Зх	чули	18	вибух	невизначеного походження	Н/Д	18.02, 15:22–15:51
	4–6 км на ПдЗх	чули	15	вибух	невизначеного походження	Н/Д	18.02, 15:22–15:51
	3–5 км на ЗхПнЗх	чули	12	вибух	невизначеного походження	Н/Д	18.02, 15:22–15:51
приблизно за 2 км на Пн від н. п. Первомайськ (непідконтрольний урядові, 58 км на захід від Луганська)	6–8 км на ЗхПдЗх	чули	6	вибух	невизначеного походження	Н/Д	18.02, 09:39–09:57
	6–8 км на ПдЗх	чули	4	вибух	невизначеного походження	Н/Д	18.02, 09:39–09:57
	7–8 км на ПдПдСх	чули	11	вибух	постріл	Н/Д	18.02, 11:00–11:08
	10–12 км на ЗхПдЗх	чули	11	вибух	розрив	Н/Д	18.02, 11:00–11:08
Зх околиця н. п. Первомайськ (непідконтрольний уряду, 58 км на захід від Луганська)	8–10 км на ПдПдЗх	чули	4	вибух	невизначеного походження	Н/Д	18.02, 12:12–12:37
	1–2 км на ПдПдЗх	чули	2	постріл	за оцінкою, за межами ділянки розведення в районі Золотого	стрілецька зброя	18.02, 12:12–12:37
н. п. Золоте-5 (Михайлівка; непідконтрольний урядові, 60 км на захід від Луганська)	3–6 км на ЗхПдЗх	чули	28	вибух	невизначеного походження	Н/Д	18.02, 10:30–10:45
	3–5 км на ПнПнСх	чули	4	вибух	невизначеного походження (за оцінкою, за межами ділянки розведення в районі Золотого)	Н/Д	18.02, 13:45–13:55

Місце розміщення СММ	Місце події	Спосіб	К-ть	Спостереження	Опис	Озброєння	Дата, час
н. п. Станиця Луганська (підконтрольний уряду, 16 км на північний схід від Луганська)	3–6 км на Зх	чули	35	вибух	невизначеного походження (за оцінкою, за межами ділянки розведення)	Н/Д	18.02, 17:00–17:18
	4–6 км на ПдЗх	чули	40	вибух	невизначеного походження (за оцінкою, за межами ділянки розведення)	Н/Д	18.02, 17:00–17:18
	3–4 км на Зх	чули	13	постріл	за оцінкою, поза ділянкою розведення	Н/Д	18.02, 17:00–17:18
н. п. Попасна (підконтрольний урядові, 69 км на захід від Луганська)	3–6 км на СхПдСх	чули	8	вибух	невизначеного походження (за оцінкою, за межами ділянки розведення в районі Золотого)	Н/Д	18.02, 16:03–16:50
н. п. Кадіївка (непідконтрольний уряду, 50 км на захід від Луганська)	4–5 км на Пн	чули	10	вибух	вихідний вогонь	артилерія (тип — Н/Д)	18.02, 17:20–17:45
	12–15 км на ПнПнЗх	чули	9	вибух	невизначеного походження	Н/Д	18.02, 17:20–17:45
	12–15 км на ПнЗх	чули	6	вибух	невизначеного походження	Н/Д	18.02, 17:20–17:45
	8–10 км на ПнПнЗх	чули	6	вибух	невизначеного походження	Н/Д	18.02, 17:20–17:45
Луганськ (непідконтрольний уряду, Н/Д)	10–20 км на ПнСх	чули	6	вибух	невизначеного походження (встановити, у межах ділянки розведення в районі Станиці Луганської чи поза нею, не вдалося)	Н/Д	18.02, 16:20–16:30
	10–20 км на ПнСх	чули	2	вибух	невизначеного походження (встановити, у межах ділянки розведення в районі Станиці Луганської чи поза нею, не вдалося)	Н/Д	18.02, 17:30–17:32

## Мапа Донецької та Луганської областей<sup>9</sup>



<sup>9</sup> За рішенням Постійної ради №1117 від 21 березня 2014 року, СММ базується в десяти містах по всій Україні (Херсон, Одеса, Львів, Івано-Франківськ, Харків, Донецьк, Дніпро, Чернівці, Луганськ і Київ). Ця мапа східної України призначена для ілюстративних цілей. На ній вказані населені пункти, згадані у звіті, а також ті, де є офіси СММ (моніторингові команди, патрульні центри та передові патрульні бази) в Донецькій і Луганській областях. (Червоним кольором виділено передову патрульну базу, з якої співробітники СММ були тимчасово передислоковані згідно з рекомендаціями експертів з безпеки з деяких держав-учасниць ОБСЄ та з урахуванням вимог СММ щодо безпеки. СММ користується цими приміщеннями та здійснює патрулювання в цьому населеному пункті в денний час).