

Щоденний звіт № 35/2022

від 15 лютого 2022 року¹

Короткий виклад

- У Донецькій області Місія зафіксувала 17 порушень режиму припинення вогню, зокрема 1 вибух. За попередню добу Місія зафіксувала в цій області 157 порушень.
- У Луганській області СММ зафіксувала 157 порушень режиму припинення вогню, зокрема 40 вибухів. За оцінкою, 80 порушень були пов'язані з навчаннями з бойовою стрільбою за межами зони безпеки. За попередню добу Місія зафіксувала 80 порушень.
- Місія продовжила здійснювати моніторинг процесу розведення сил і засобів у районах Станиці Луганської, Золотого й Петрівського.
- Команда СММ зафіксувала 1 протипіхотну міну (за оцінкою, установлену нещодавно) на узбіччі автошляху Н 20 біля непідконтрольної урядові Оленівки Донецької області.
- Місія здійснювала моніторинг функціонування та ремонту життєво важливих об'єктів цивільної інфраструктури.
- СММ продовжувала спостерігати за ситуацією з цивільним населенням, зокрема на КПВВ, а також на відповідних блокпостах збройних формувань у Донецькій і Луганській областях.
- У Києві команда Місії здійснювала моніторинг масового зібрання.
- СММ і далі стикалася з обмеженнями свободи пересування. БПЛА Місії знову зазнавали впливу перешкод сигналу GPS (за оцінкою, унаслідок ймовірного глушіння та глушіння)*.

Порушення режиму припинення вогню²



¹ На основі інформації, що надійшла від моніторингових команд станом на 19:30 14 лютого 2022 року (за східноєвропейським часом).

² Детальнішу інформацію про всі випадки порушення режиму припинення вогню представлено в додатку.

³ У тому числі вибухи.

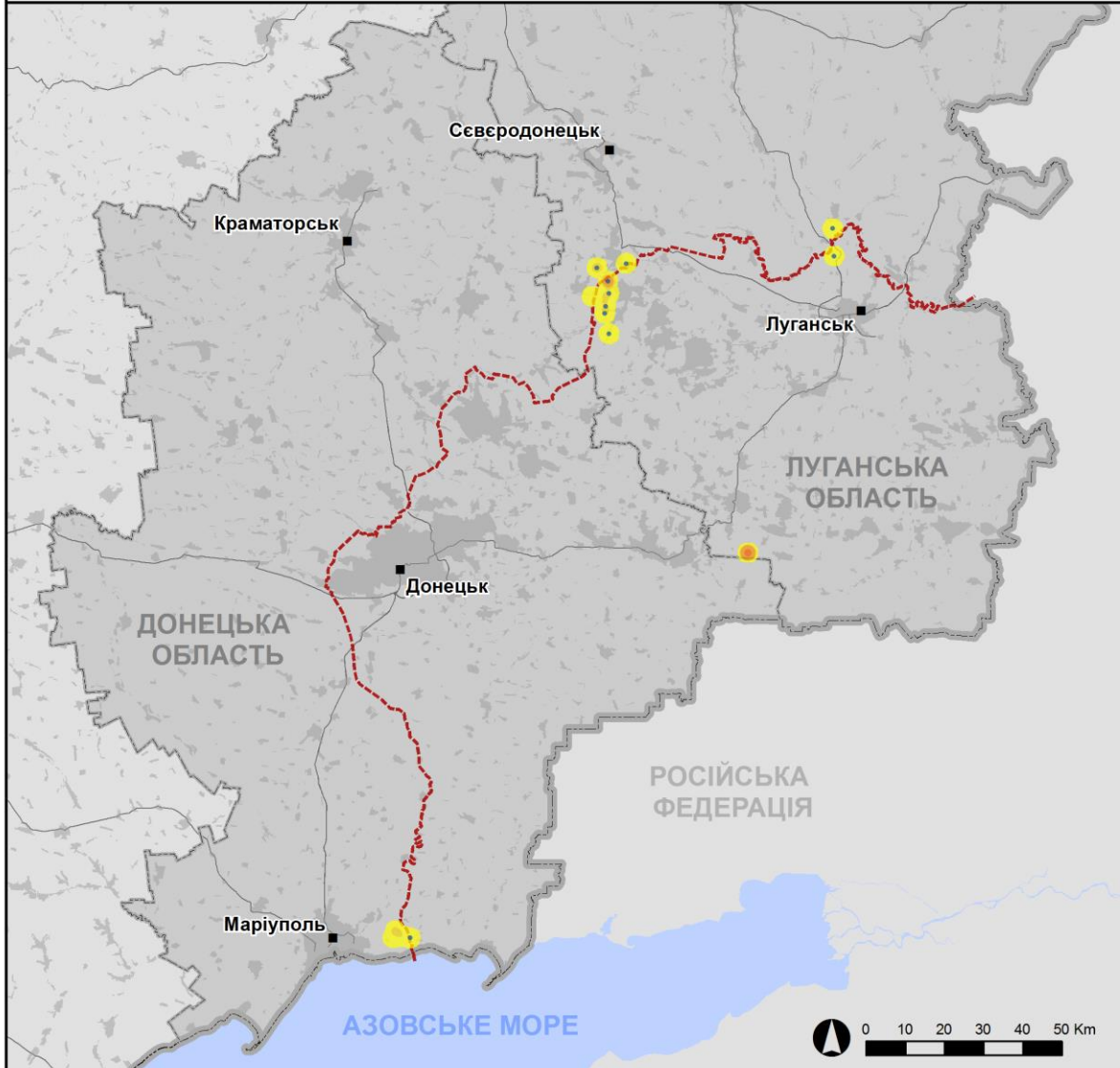
⁴ У тому числі внаслідок вогню з озброєння невстановленого типу.

Мапа із зафіксованими порушеннями режиму припинення вогню



Організація з безпеки та співробітництва в Європі
Спеціальна моніторингова місія в Україні

Зафіксовані СММ порушення режиму припинення вогню 14 лютого 2022 р.



Концентрація порушень режиму припинення вогню

- Висока
-
- Низька
- Вибух
- Населений пункт
- Лінія зіткнення (орієнт.)

Джерела: адміністративні кордони — УКГП ООН; дороги, річки — проект OpenStreetMap; море — VLI.Z (2005). Акваторії МГО, інше — ОБСЄ.

Система координат: WGS 1984 UTM Zone 37N

Ця мапа надається винятково для наочності. Відсутність помилок у мапі не гарантується, а її зміст не означає, що СММ ОБСЄ затверджує або ухвалює офіційний статус мапи.

© СММ ОБСЄ 2019 Не дозволяється використовувати, копіювати, відтворювати, передавати, транлювати, продавати, ліцензувати або застосовувати без попереднього дозволу з боку ОБСЄ у письмовому вигляді.
Створено: 15/02/2022

У Донецькій області СММ зафіксувала 17 порушень режиму припинення вогню, зокрема 1 вибух невизначеного походження. 9 порушень сталися в районі на південний схід від н. п. Ломакине (підконтрольний урядові, 93 км на південь від Донецька), а 7 порушень були зафіксовані на північ і північно-північний захід від н. п. Широкине (підконтрольний урядові, 100 км на південь від Донецька). За [попередню добу](#) СММ зафіксувала в цій області 157 порушень режиму припинення вогню.

У Луганській області СММ зафіксувала 157 порушень режиму припинення вогню, зокрема 40 вибухів невизначеного походження. Більшість порушень (80 пострілів зі стрілецької зброї) сталися на південь від н. п. Садовий (непідконтрольний урядові, 57 км на південний захід від Луганська) і, за оцінкою СММ, були пов'язані з навчаннями з бойовою стрільбою за межами зони безпеки, а також біля ділянки розведення в районі н. п. Золоте (підконтрольний урядові, 60 км на захід від Луганська). За [попередню добу](#) СММ зафіксувала в цій області 80 порушень режиму припинення вогню.

Після засідання Тристоронньої контактної групи 22 липня 2020 року, на якому була досягнута домовленість про Заходи з посилення режиму припинення вогню, починаючи з 00:01 27 липня 2020 року і до кінця звітнього періоду СММ зафіксувала щонайменше 108 588 порушень режиму припинення вогню в Донецькій і Луганській областях (зокрема 29 300 вибухів, 25 900 невизначених боєприпасів у польоті, 469 спалахів дульного полум'я, 491 освітлювальну ракету, а також щонайменше 52 428 черг та пострілів).

Ділянки розведення в районах Станиці Луганської, Золотої й Петрівської⁵

У межах ділянки розведення в районі н. п. Станиця Луганська (підконтрольний урядові, 16 км на північний схід від Луганська) команда СММ бачила 2 членів збройних формувань (з нарукавними пов'язками з написом «СЦКК») південніше відремонтованого прольоту мосту біля Станиці Луганської (15 км на північний схід від Луганська).

Патрулі СММ чули 11 вибухів невизначеного походження, а також 30 черг та пострілів зі стрілецької зброї і великокаліберного кулемета, за оцінкою, поза **ділянкою розведення в районі н. п. Золоте** (підконтрольний урядові, 60 км на захід від Луганська), але в межах 5 км від її краю (детальніше див. таблицю нижче).

Вранці 14 лютого, патрулюючи на ділянці розведення в житловому секторі в північній частині н. п. Катеринівка (підконтрольний урядові, 64 км на захід від Луганська), члени патруля Місії бачили поліцейську патрульну машину і 3 правоохоронців, двоє з яких були вочевидь озброєні.

Здійснюючи моніторинг біля блокпоста збройних формувань на південь від ділянки розведення, спостерігачі бачили 3 членів збройних формувань (із нарукавними пов'язками з написом «СЦКК»). Члени патруля Місії знову бачили 7 раніше зафіксованих контейнерів, розміщених на ділянці розведення та південніше її південного краю. Спостерігачі відзначили, що зафіксовані раніше шлагбауми на автошляху Т1316, на південному краю ділянки, залишалися закритими.

⁵ Розведення передбачено Рамковим рішенням Тристоронньої контактної групи про розведення сил і засобів від 21 вересня 2016 року.

Здійснюючи моніторинг у двох місцях поблизу ділянки розведення в районі н. п. Петрівське (непідконтрольний урядові, 41 км на південь від Донецька), члени патрулів Місії констатувала там спокійну ситуацію.

Постійні місця зберігання озброєння

У постійному місці зберігання озброєння в підконтрольному урядові районі Луганської області

14 лютого

СММ відзначила, що там бракувало 1 танка (Т-72) і 2 мінометів (2Б11, 120 мм), якщо порівнювати з попереднім візитом на це місце 4 січня.

Озброєння, яке СММ не змогла верифікувати як відведене⁶

У двох місцях розміщення відведеного важкого озброєння в підконтрольних урядові районах Луганської області

14 лютого

СММ відзначила, що все озброєння, зафіксоване в цих двох місцях під час попереднього візиту 4 січня, було в наявності.

Відведення озброєння

СММ продовжувала здійснювати моніторинг відведення озброєння, передбаченого Меморандумом, а також Комплексом заходів і Доповненням до нього.

У Луганській області Місія зафіксувала озброєння, розміщене з порушенням ліній відведення: 22 танки в підконтрольному урядові районі та 1 міномет у непідконтрольному урядові районі (детальніше див. таблицю нижче).

Ознаки військової присутності та присутності військового типу в зоні безпеки

Спостерігачі зафіксували 2 бойові броньовані машини в непідконтрольних урядові районах Луганської області (одна з них у житловому кварталі) (детальніше див. таблицю нижче).

Патрулюючи приблизно за 1,8 км на північ від Петрівського, південніше від своєї позиції члени патруля Місії чули звук, за оцінкою, спричинений пропелерами безпілотного літального апарата (БПЛА), що не належав СММ.

Протипіхотна міна біля Оленівки Донецької області

Приблизно за 3 км на південний захід від н. п. Оленівка (непідконтрольний урядові, 23 км на південний захід від Донецька), на північному узбіччі автошляху Н20, команда Місії бачила 1 протипіхотну міну (МОН-200, раніше не зафіксована), яка, за оцінкою СММ, була встановлена нещодавно і належала збройним формуванням. Спостерігачі

⁶ Місія відзначила наявність озброєння, яке вона не змогла верифікувати як відведене, оскільки умови його зберігання не відповідають критеріям, передбаченим у повідомленні від 16 жовтня 2015 року щодо ефективного моніторингу та верифікації відведення важкого озброєння, яке СММ адресувала підписантам Комплексу заходів.

помітили, що до підривника міни був приєднаний білий дріт, прокладений у східному напрямку вздовж узбіччя дороги.

Зусилля СММ зі сприяння забезпеченню функціонування життєво важливих об'єктів цивільної інфраструктури

СММ і далі сприяла забезпеченню функціонування Донецької фільтрувальної станції (15 км на північ від Донецька).

Ситуація на КПВВ і відповідних блокпостах

У Донецькій області СММ зауважила, що контрольний пункт в'їзду-виїзду (КПВВ) поблизу н. п. Мар'їнка (підконтрольний урядові, 23 км на південний захід від Донецька) був відкритий, а відповідний блокпост біля н. п. Кремінець (непідконтрольний урядові, 16 км на південний захід від Донецька) був закритий.

Команда Місії також зауважила, що КПВВ поблизу н. п. Новотроїцьке (підконтрольний урядові, 36 км на південний захід від Донецька) і відповідний блокпост збройних формувань біля н. п. Оленівка (непідконтрольний урядові, 23 км на південний захід від Донецька) були відкриті, і спостерігачі зафіксували пасажиро-транспортний рух в обох напрямках. На КПВВ члени патруля Місії бачили, як чоловік (віком 60–69 років) знепритомнів біля свого автомобіля, а потім спостерігачі бачили, що на допомогу чоловікові на місце прибули медпрацівники міжнародної організації. Перебуваючи на блокпості, спостерігачі спостерігали за проведенням невідкладної медичної евакуації жінки (віком 60–69 років) з інвалідністю із непідконтрольних уряду районів до підконтрольних.

Спостерігачі також зауважили, що КПВВ біля н. п. Гнутове (підконтрольний урядові, 90 км на південь від Донецька) був відкритий, але не зафіксували цивільного пасажиро-транспортного потоку.

У Луганській області команда СММ зауважила, що КПВВ у Станиці Луганській був відкритий, і спостерігачі бачили, що люди стояли в черзі для перетину до непідконтрольних урядові районів.

Спостерігачі помітили, що КПВВ біля Золотого та в н. п. Щастя (підконтрольний урядові, 20 км на північ від Луганська) були відкриті, а відповідні блокпости збройних формувань південніше ділянки розведення в районі Золотого та приблизно за 3 км на південний схід від мосту в Щасті були закриті.

Моніторинг масового зібрання в Києві

Вдень 14 лютого перед станцією метро «Хрещатик» у Києві спостерігачі бачили зібрання за участі приблизно 20 осіб (чоловіків та жінок різного віку) з нагоди візиту до Києві високопосадової особи з однієї країни-члена ЄС. Спостерігачі бачили, як два учасники зібрання виступали з промовами українською й англійською мовами, а також чули гасла: одні з критикою на адресу президента сусідньої країни, а інші на підтримку НАТО. За спостереженнями Місії, поблизу місця події перебували приблизно 55 правоохоронців та ситуацію була спокійною.

СММ продовжувала стежити за ситуацією в Одесі, Івано-Франківську, Львові, Харкові, Херсоні, Дніпрі і Чернівцях і не зафіксувала змін у безпековій ситуації.

***Обмеження свободи пересування та інші перешкоди у виконанні мандата СММ**

Робота з моніторингу та свобода пересування СММ обмежені загрозами у сфері безпеки, включаючи ризики, пов'язані з наявністю мін і невибухлих боєприпасів, а також іншими перешкодами, які щодня змінюються. Мандат СММ передбачає безпечний і надійний доступ по всій Україні. Усі підписанти Мінських угод погодилися з необхідністю забезпечення безпечного та надійного доступу, а також із тим, що обмеження свободи пересування СММ є порушенням і що на такі порушення необхідно оперативно реагувати. Вони також дійшли згоди, що Спільний центр із контролю та координації (СЦКК) повинен сприяти такому реагуванню та здійснювати загальну координацію робіт із розмінування. Однак збройні формування в окремих районах Донецької та Луганської областей часто відмовляють СММ у доступі до районів, прилеглих до непідконтрольних урядові ділянок кордону України (наприклад, див. [Щоденний звіт СММ від 12 лютого 2022 року](#)). Діяльність СММ у Донецькій та Луганській областях, як і раніше, є обмеженою після того, як [23 квітня 2017 року поблизу Пришиба стався інцидент, який призвів до загибелі людини](#). Унаслідок цього спроможність Місії вести спостереження залишалася обмеженою.

Регулярні обмеження на ділянках розведення сил і засобів і через міни/невибухлих боєприпаси:

- Не здійснивши суцільного розмінування, вилучення невибухлих боєприпасів та усунення інших перешкод, сторони і далі відмовляли СММ у необмеженому доступі, а також у можливості пересуватися окремими дорогами, які раніше були визначені як важливі для здійснення Місією ефективного моніторингу та для пересування цивільних осіб.

Інші перешкоди⁷:

- БПЛА СММ малого радіуса дії зазнавали впливу перешкод сигналу GPS (за оцінкою, внаслідок ймовірного глушіння) під час 5 польотів: по одному разу над районами біля н. п. Красногорівка (підконтрольний урядові, 24 км на північ від Донецька), н. п. Михайлівка (підконтрольний урядові, 45 км на північний захід від Луганська), н. п. Весела Гора (непідконтрольний урядові, 16 км на північ від Луганська), н. п. Шимшинівка (непідконтрольний урядові, 27 км на південний захід від Луганська) і ділянки розведення в районі н. п. Золоте (підконтрольний урядові, 60 км на захід від Луганська).
- БПЛА СММ дальнього радіуса дії зазнавав впливу перешкод сигналу GPS (за оцінкою, унаслідок ймовірного глушіння) під час польоту над районами між н. п. Новоандріївка (підконтрольний урядові, 75 км на північний захід від Донецька) і н. п. Каштанове (непідконтрольний урядові, 13 км на північ від Донецька), а також між н. п. Петрівське (непідконтрольний урядові, 41 км на південь від Донецька) и Новоандріївкою. Той самий БПЛА зазнавав впливу перешкод сигналу обох модулів GPS (за оцінкою, внаслідок глушіння), коли пролітав над районами між Каштановим і н. п. Новотроїцьке (підконтрольний урядові, 36 км на південний захід від Донецька), а також поблизу Петрівського.

⁷ У зазначених у цьому розділі випадках ймовірного глушіння та глушіння перешкоди могли створювати з будь-якого місця в радіусі десятків кілометрів від місцеположення БПЛА.

Таблиця озброєння

Озброєння, розміщене з порушенням ліній відведення

Дата	К-ть одиниць озброєння	Вид озброєння	Місце	Джерело спостереження
підконтрольні урядові райони				
14.02.2022	22	танк (Т-72)	неподалік н. п. Підлісне (70 км на північний захід від Луганська)	патруль
непідконтрольні урядові райони				
11.02.2022	1	міномет (невстановленого типу)	неподалік н. п. Цвітні Піски (11 км на північ від Луганська)	БПЛА малого радіуса дії

Таблиця ознак військової присутності та присутності військового типу в зоні безпеки⁸

Дата	К-ть	Вид	Місце	Джерело спостереження
непідконтрольні урядові райони				
11.02.2022	1	бойова броньована машина (типу БМП)	поблизу Цвітних Пісків	БПЛА малого радіуса дії
14.02.2022	1	бронетранспортер (БТР-70)	у житловому районі н. п. Успенка (23 км на південний захід від Луганська)	патруль

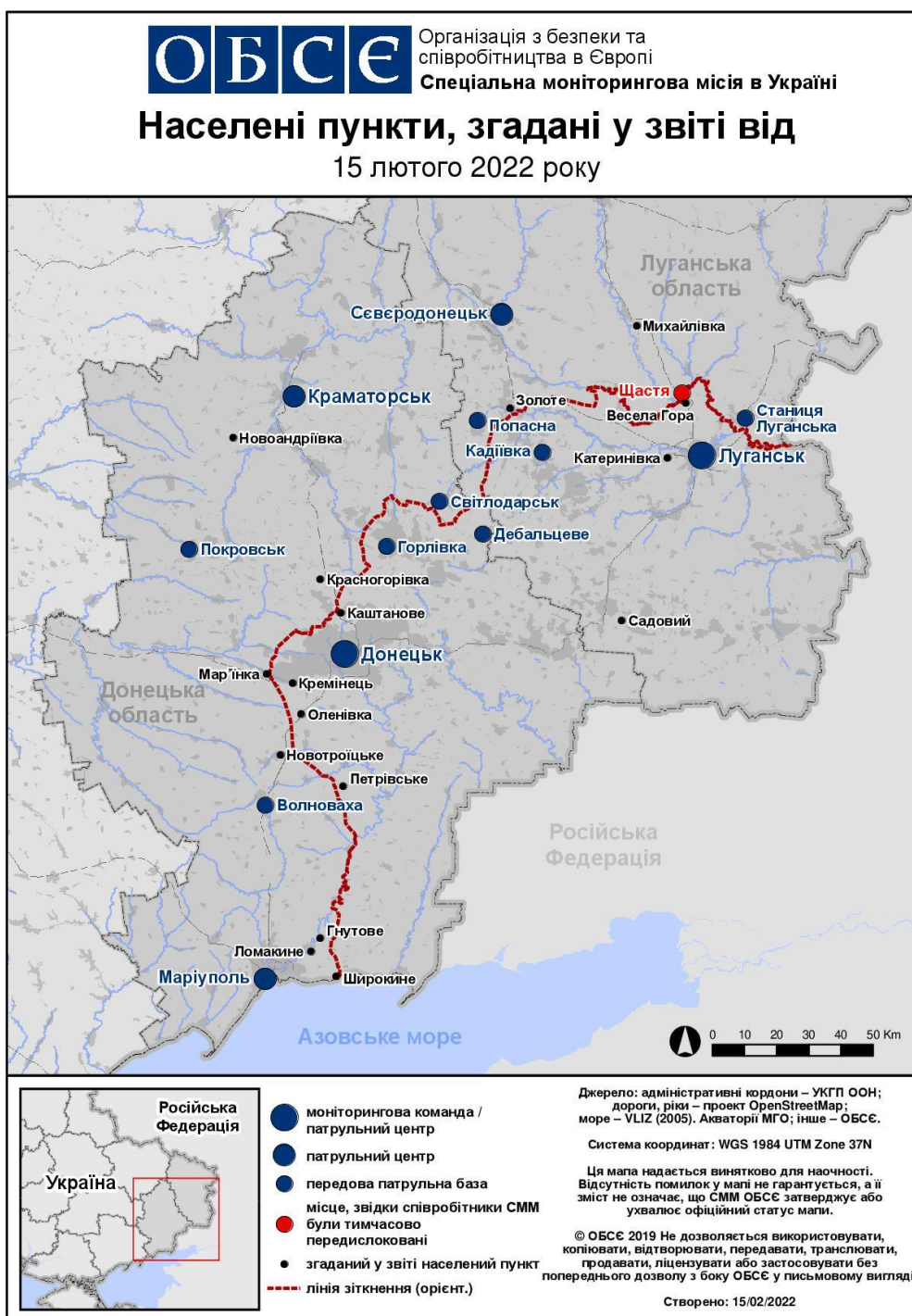
⁸ Згадана в цьому розділі техніка не підпадає під дію Мінських угод щодо відведення озброєння.

Таблиця порушень режиму припинення вогню станом на 14 лютого 2022 року⁹

Місце розміщення СММ	Місце події	Спосіб	К-ть	Спостереження	Опис	Озброєння	Дата, час
камера СММ за 1 км на ПдЗх від н. п. Широкине (підконтрольний уряд, 100 км на Пд від Донецька)	4–6 км на ПнПнСх	зафіксувала	1	вибух	невизначеного походження	Н/Д	13.02, 19:01
	4–6 км на Пн	зафіксувала	1	Н/Д боєприпас	випущений вгору	Н/Д	14.02, 18:17
	4–6 км на Пн	зафіксувала	5	Н/Д боєприпас	Сх–Зх	Н/Д	14.02, 18:17
приблизно за 2,5 км на ПдПдСх від н. п. Ломакине (підконтрольний уряд, 93 км на Пд від Донецька)	3–4 км на Сх	чули	9	черга		великокаліберний кулемет	14.02, 12:05–12:11
приблизно 2,5 км на ПдСх від н. п. Лебединське (підконтрольний уряд, 99 км на Пд від Донецька)	2–3 км на Пн	чули	1	черга		великокаліберний кулемет	14.02, 13:10
н. п. Кадіївка (кол. Стаханов, невідконтрольний уряд, 50 км на Зх від Луганська)	12–15 км на ЗхПнЗх	чули	7	вибух	невизначеного походження	Н/Д	13.02, 18:00–18:27
	12–15 км на Зх	чули	2	вибух	невизначеного походження	Н/Д	13.02, 18:00–18:27
	12–15 км на ЗхПдЗх	чули	2	вибух	невизначеного походження	Н/Д	13.02, 18:00–18:27
	12–15 км на Зх	чули	4	вибух	невизначеного походження	Н/Д	13.02, 18:27–18:34
н. п. Калинове-Борщувате (невідконтрольний уряд, 61 км на заході від Луганська)	3–4 км на ПдЗх	чули	6	черга		великокаліберний кулемет	14.02, 11:50–12:01
	4–6 км на ПдПдЗх	чули	6	вибух	невизначеного походження	Н/Д	14.02, 11:50–12:01
н. п. Молодіжне (невідконтрольний уряд, 63 км на північний захід від Луганська)	4–5 км на ПдЗх	чули	2	постріл	за оцінкою, поза ділянкою розведення в районі Золотого	стрілецька зброя	14.02, 10:40–10:50
	4–5 км на ПдЗх	чули	4	черга	за оцінкою, поза ділянкою розведення в районі Золотого	стрілецька зброя	14.02, 10:40–10:50
приблизно за 3 км на Пн від н. п. Первомайськ (невідконтрольний уряд, 58 км на захід від Луганська)	3–4 км на ПнПнСх	чули	2	вибух	невизначеного походження (за оцінкою, поза ділянкою розведення в районі Золотого)	Н/Д	14.02, 13:45
	3–4 км на ЗхПдЗх	чули	23	постріл	за оцінкою, поза ділянкою розведення в районі Золотого	великокаліберний кулемет	14.02, 09:21–09:37
	3–4 км на ЗхПдЗх	чули	4	вибух	невизначеного походження (за оцінкою, поза ділянкою розведення в районі Золотого)	Н/Д	14.02, 09:21–09:37
н. п. Обозне (невідконтрольний уряд, 18 км на північ від Луганська)	5–6 км на ПнЗх	чули	2	вибух	невизначеного походження	Н/Д	14.02, 10:30
н. п. Садовий (невідконтрольний уряд, 57 км на південний захід від Луганська)	7–9 км на ПдПдЗх	чули	80	постріл		стрілецька зброя	14.02, 11:08
Пн околиця н. п. Попасна (підконтрольний уряд, 69 км на захід від Луганська)	4–6 км на СхПнСх	чули	5	вибух	невизначеного походження	Н/Д	14.02, 07:30–07:33
	4–6 км на СхПнСх	чули	1	черга	невизначеного походження	великокаліберний кулемет	14.02, 07:30–07:33
	4–6 км на СхПнСх	чули	5	вибух	невизначеного походження (за оцінкою, поза ділянкою розведення в районі Золотого)	Н/Д	14.02, 07:30–07:33
	4–6 км на СхПнСх	чули	1	черга	невизначеного походження (за оцінкою, поза ділянкою розведення в районі Золотого)	великокаліберний кулемет	14.02, 07:30–07:33
н. п. Щастя (підконтрольний уряд, 20 км на північ від Луганська)	3–5 км на ПдПдСх	чули	1	вибух	невизначеного походження	Н/Д	14.02, 10:30

⁹ У таблиці вказані лише порушення режиму припинення вогню, які були зафіксовані безпосередньо патрулями чи камерами СММ, а також ті випадки, які Місія оцінює як навчання з бойовою стрільбою, контрольовані підриви тощо. Зазначені деталі, а саме: відстань, напрямок, тип зброї тощо, базуються на оцінках, зроблених спостерігачами на місцях і спеціалістами з технічного моніторингу, і необов'язково завжди є точними. Напис «невідомо» (Н/Д) означає, що СММ не змогла підтвердити таку інформацію у зв'язку з відстанню, погодними умовами, технічними обмеженнями та/або з інших причин. Одні і ті ж самі, за оцінкою СММ, порушення режиму припинення вогню, зафіксовані паралельно декількома патрулями/камерами, відображаються в таблиці лише один раз.

Мапа Донецької та Луганської областей¹⁰



¹⁰ За рішенням Постійної ради №1117 від 21 березня 2014 року, СММ базується в десяти містах по всій Україні (Херсон, Одеса, Львів, Івано-Франківськ, Харків, Донецьк, Дніпро, Чернівці, Луганськ і Київ). Ця мапа східної України призначена для ілюстративних цілей. На ній вказані населені пункти, згадані у звіті, а також ті, де є офіси СММ (моніторингові команди, патрульні центри та передові патрульні бази) в Донецькій і Луганській областях. (Червоним кольором виділено передову патрульну базу, з якої співробітники СММ були тимчасово передислоковані згідно з рекомендаціями експертів з безпеки з деяких держав-учасниць ОБСЄ та з урахуванням вимог СММ щодо безпеки. СММ користується цими приміщеннями та здійснює патрулювання в цьому населеному пункті в денний час).