



Щоденний звіт № 34/2022

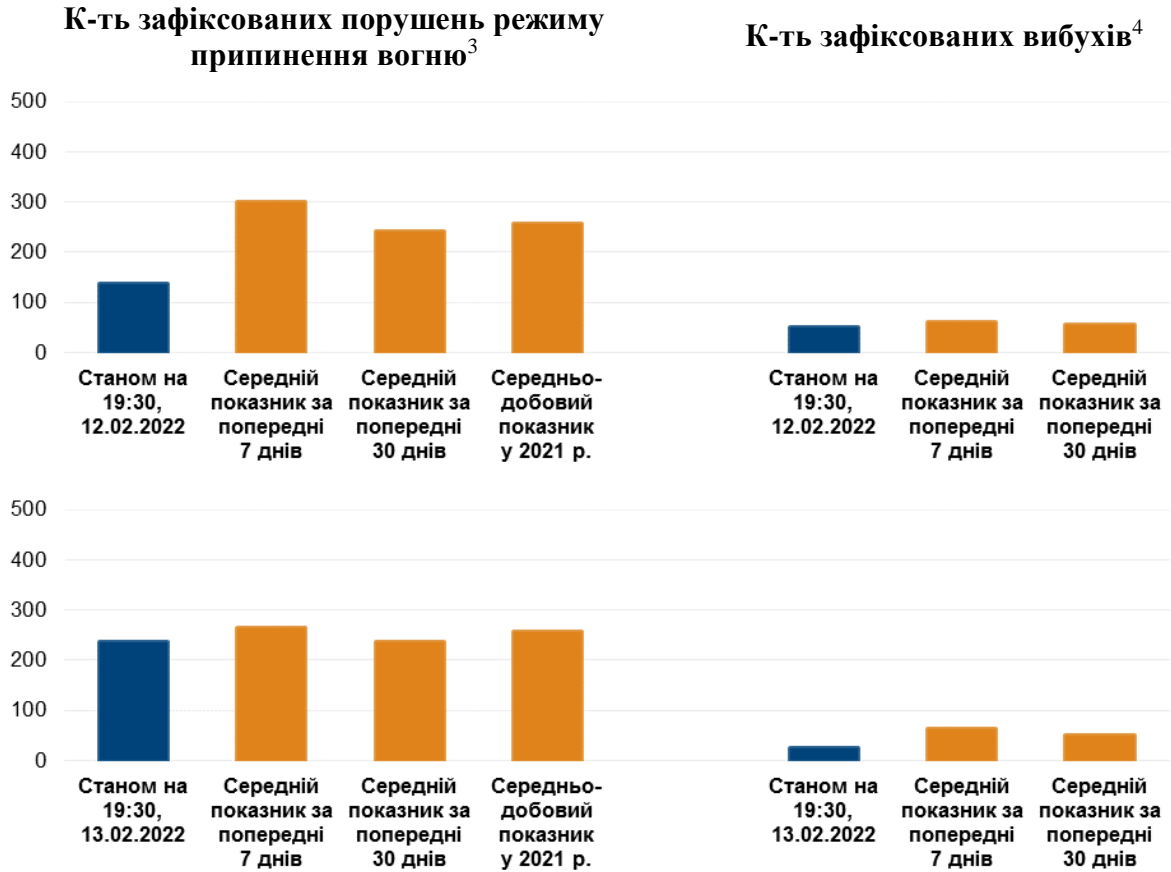
від 14 лютого 2022 року¹

Короткий виклад

- У період із вечора 11 до вечора 13 лютого в Донецькій області СММ зафіксувала 261 порушення режиму припинення вогню, зокрема 50 вибухів. За попередній звітний період зафіксовано 114 порушень.
- У період із вечора 11 до вечора 13 лютого в Луганській області Місія зафіксувала 114 порушень режиму припинення вогню, зокрема 24 вибухи. За попередній звітний період зафіксовано 258 порушень.
- У непідконтрольному урядові Кальміуському Донецької області, за оцінкою, у напрямку БПЛА СММ малого радіуса дії відкрили вогонь зі стрілецької зброї*.
- Місія продовжувала здійснювати моніторинг на ділянках розведення сил і засобів у районах Станиці Луганської, Золотого і Петрівського.
- СММ здійснювала моніторинг функціонування та виконання ремонту життєво важливих об'єктів цивільної інфраструктури.
- Місія продовжувала спостерігати за ситуацією з цивільним населенням, зокрема на 5 КПВВ, а також на 4 відповідних блокпостах збройних формувань у Донецькій і Луганській областях.
- СММ здійснювала моніторинг безпекової ситуації на сході та південному сході Херсонської області.
- Обмеження свободи пересування Місії тривали, зокрема на блокпості збройних формувань в районі Кремінця Луганської області. БПЛА СММ знову зазнавали впливу перешкод сигналу GPS (за оцінкою, унаслідок імовірного глушіння та глушіння)*.

¹ На основі інформації, що надійшла від моніторингових команд станом на 19:30 13 лютого 2022 року (за східноєвропейським часом). Упродовж звітнього періоду погодні умови обмежували можливості ведення спостереження за допомогою деяких камер СММ.

Порушення режиму припинення вогню²



² Детальнішу інформацію про всі випадки порушення режиму припинення вогню представлено в додатку.

³ У тому числі вибухи.

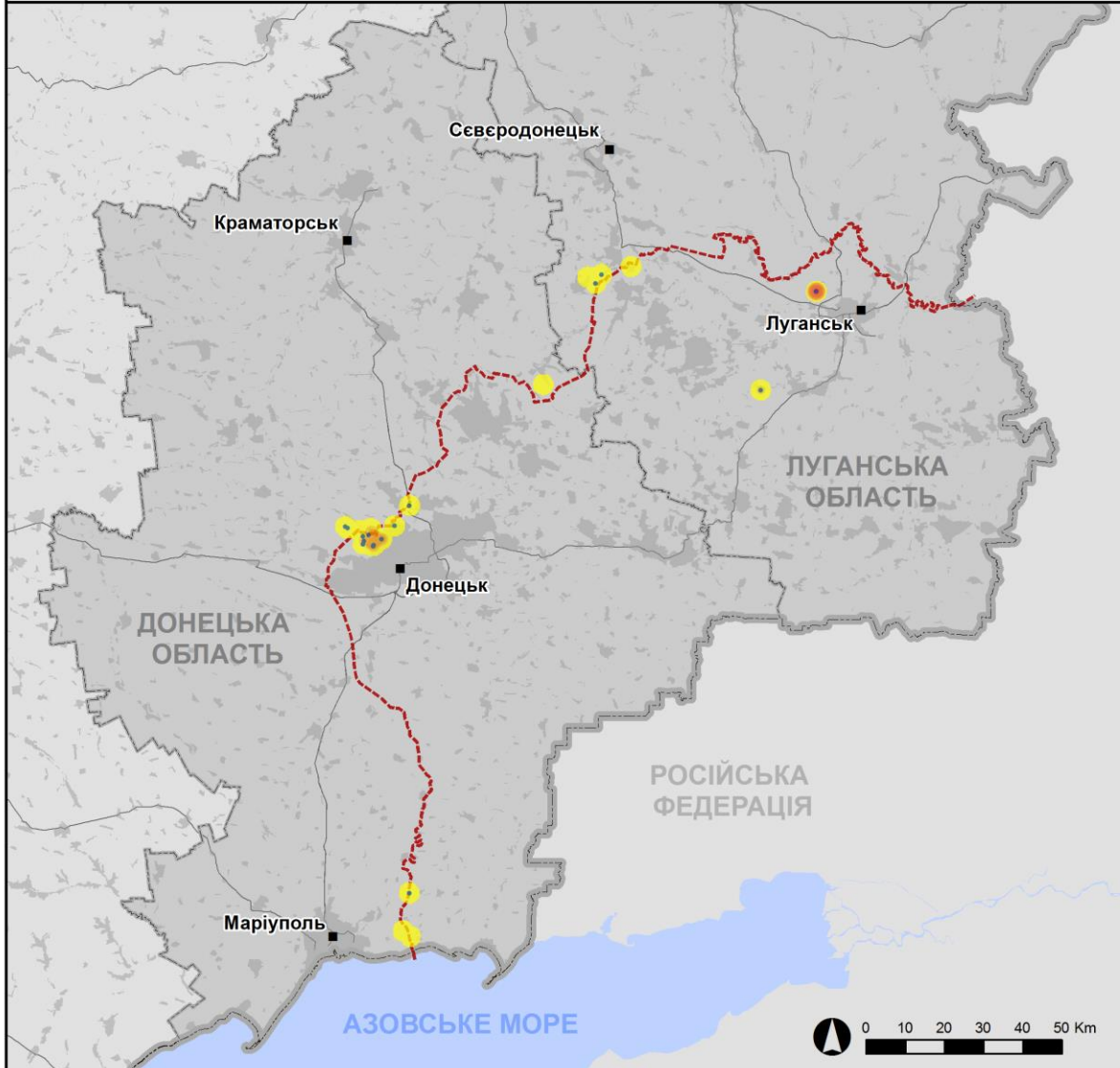
⁴ У тому числі внаслідок вогню з озброєння невстановленого типу.

Мапа із зафіксованими порушеннями режиму припинення вогню



Організація з безпеки та співробітництва в Європі
Спеціальна моніторингова місія в Україні

Зафіксовані СММ порушення режиму припинення вогню 12-13 лютого 2022 р.



Концентрація порушень режиму припинення вогню

- Висока
- Низька

- Вибух
- Населений пункт
- Лінія зіткнення (орієнт.)

Джерела: адміністративні кордони — УКГП ООН; дороги, річки — проект OpenStreetMap; море — VLIZ (2005).
Акваторії МГО, інше — ОБСЄ.

Система координат: WGS 1984 UTM Zone 37N

Ця мапа надається винятково для наочності.
Відсутність помилок у мапі не гарантується,
а її зміст не означає, що СММ ОБСЄ
затверджує або ухвалює офіційний статус мапи.

© СММ ОБСЄ 2019 Не дозволяється використовувати,
копіювати, відтворювати, передавати, транслювати,
продавати, ліцензувати або застосовувати
без попереднього дозволу з боку ОБСЄ
у письмовому вигляді.
Створено: 14/02/2022

У період із вечора 11 до вечора 13 лютого в Донецькій області СММ зафіксувала 261 порушення режиму припинення вогню, зокрема 50 вибухів (1 розрив боєприпаса, 2 вибухи в повітрі, 8 вибухів від вихідного вогню та 39 вибухів невизначеного походження). Більшість порушень сталася близько полудня 13 лютого в районах на північ від ділянки розведення в районі н. п. Петрівське (непідконтрольний урядові, 41 км на південь від Донецька), а також на південний захід від н. п. Горлівка (непідконтрольний урядові, 39 км на північний схід від Донецька), на північний схід, захід та північний захід від шахти «Октябрська» (непідконтрольна урядові, 41 км на південь від Донецька). За [попередній звітний період](#) у цій області зафіксовано 114 порушень режиму припинення вогню.

У період із вечора 11 до вечора 13 лютого в Луганській області Місія зафіксувала 114 порушень режиму припинення вогню, зокрема 24 вибухи невизначеного походження. Майже всі порушення сталися в районах неподалік ділянки розведення в районі н. п. Золоте (підконтрольний урядові, 60 км на захід від Луганська) (див. нижче). За [попередній звітний період](#) у цій області зафіксовано 258 порушень режиму припинення вогню.

Після засідання Тристоронньої контактної групи (ТКГ) 22 липня 2020 року, на якому була досягнута домовленість про Заходи з посилення режиму припинення вогню, починаючи з 00:01 27 липня 2020 року і до кінця звітнього періоду Місія зафіксувала щонайменше 108 414 порушень режиму припинення вогню в Донецькій і Луганській областях (зокрема 29 259 вибухів, 25 894 невизначені боєприпаси в польоті, 469 спалахів дульного полум'я, 491 освітлювальну ракету, а також щонайменше 52 301 чергу і постріл).

У непідконтрольному урядові Кальміуському Донецької області вогонь зі стрілецької зброї відкрили, за оцінкою, у напрямку міні-БПЛА СММ

13 лютого, перебуваючи приблизно за 1,5 км на північно-північний схід від н. п. Веселе (непідконтрольний урядові, 45 км на південний схід від Донецька) для здійснення оголошеного польоту безпілотного літального апарата (БПЛА) малого радіуса дії, спостерігачі чули 18 черг та пострілів із стрілецької зброї приблизно за 1 900–2 300 м на північно-північний захід. За оцінкою, вогонь вели в напрямку БПЛА, що пролітав приблизно за 2 км на північ від місцеположення патруля Місії, над південно-західною околицею н. п. Кальміуське (непідконтрольний урядові, 42 км на південний схід від Донецька). Команда СММ приземлила БПЛА та залишила цей район*.

Ділянки розведення в районах Станиці Луганської, Золотої й Петрівського⁵

У ніч із 11 на 12 лютого, перебуваючи східній околиці н. п. Станиця Луганська (підконтрольний урядові, 16 км на північний схід від Луганська), команда СММ чула 8 пострілів зі стрілецької зброї, за оцінкою, поза ділянкою розведення в районі Станиці Луганської, однак у межах 5 км від неї (детальніше див. таблицю нижче).

12 лютого Місія здійснювала моніторинг у підконтрольних урядові районах у межах ділянки розведення та біля неї, відзначивши там спокійну ситуацію. 12 та 13 лютого в

⁵ Розведення передбачено Рамковим рішенням Тристоронньої контактної групи про розведення сил і засобів від 21 вересня 2016 року.

межах ділянки розведення команда СММ бачила 2 членів збройних формувань (з нарукавними пов'язками з написом «СЦКК») південніше відремонтованого прольоту мосту біля Станиці Луганської (15 км на північний схід від Луганська).

Упродовж звітного періоду камера СММ у Золотому зафіксувала 41 невизначений боєприпас у польоті та 1 спалах дульного полум'я, а патрулі Місії чули 24 вибухи невизначеного походження та 40 черг і пострілів зі стрілецької зброї та великокаліберного кулемета, за оцінкою, поза ділянкою розведення в районі **н. п. Золоте** (підконтрольний урядові, 60 км на захід від Луганська), однак у межах 5 км від її краю (детальніше див. таблицю нижче).

В обидва дні поблизу блокпоста збройних формувань південніше ділянки розведення спостерігачі бачили членів збройних формувань (з нарукавними пов'язками з написом «СЦКК»). Також в обидва дні команда Місії знову бачила 7 раніше зафіксованих контейнерів, розміщених на ділянці розведення та південніше її південного краю. Спостерігачі також відзначили, що зафіксовані раніше шлагбауми на автошляху Т1316 на південному краю ділянки були, як і раніше, закриті.

12 лютого, здійснюючи моніторинг у 3 місцях поблизу ділянки розведення в районі **н. п. Петрівське** (непідконтрольний урядові, 41 км на південь від Донецька), спостерігачі констатували там спокійну ситуацію.

13 лютого, перебуваючи приблизно за 2 км на схід від н. п. Богданівка (підконтрольний урядові, 41 км на південний захід від Донецька), спостерігачі чули 74 постріли з великокаліберного кулемета (за оцінкою, поза ділянкою розведення, однак у межах 5 км від неї) (детальніше див. таблицю нижче).

Відведення озброєння

СММ продовжувала здійснювати моніторинг відведення озброєння, передбаченого Меморандумом, а також Комплексом заходів і Доповненням до нього.

Ознаки військової присутності та присутності військового типу в зоні безпеки

СММ зафіксувала 24 бойові броньовані машини в підконтрольних урядові районах Донецької та Луганської областей, в тому числі в житлових кварталах чи біля них (детальніше див. таблицю нижче).

12 лютого, патрулюючи приблизно за 2 км на північ від Петрівського, члени патруля Місії бачили 10 цивільних автомобілів (на борту кожного з яких перебували по 5 чоловіків в одязі військового типу), які прямували на південь автошляхом С051532 в напрямку Петрівського. На шляху між н. п. Луганське (непідконтрольний урядові, 15 км на південний захід від Донецька), н. п. Сигнальне (непідконтрольний урядові, 23 км на південний захід від Донецька), н. п. Докучаєвськ (непідконтрольний урядові, 30 км на південний захід від Донецька) та Петрівським спостерігачі бачили, що на 8 блокпостах уздовж маршруту перебувало вдвічі більше явно озброєних членів збройних формувань, ніж зазвичай.

Зусилля СММ зі сприяння забезпеченню функціонування та ремонту життєво важливих об'єктів цивільної інфраструктури

12 та 13 лютого СММ і далі сприяла забезпеченню функціонування Донецької фільтрувальної станції (15 км на північ від Донецька).

Ситуація на КПВВ і відповідних блокпостах

У Донецькій області 12 лютого СММ зауважила, що контрольний пункт в'їзду-виїзду (КПВВ) неподалік н. п. Майорськ (підконтрольний урядові, 45 км на північний схід від Донецька) був відкритий, а відповідний блокпост збройних формувань біля н. п. Горлівка (непідконтрольний урядові, 39 км на північний схід від Донецька) був закритий. 13 лютого Місія зауважила, що КПВВ біля н. п. Мар'їнка (підконтрольний урядові, 23 км на південний захід від Донецька) був відкритий, а відповідний блокпост збройних формувань поблизу н. п. Кременець (непідконтрольний урядові, 16 км на південний захід від Донецька) був закритий.

У Луганській області 12 та 13 лютого СММ констатувала, що КПВВ у Станиці Луганській був відкритий, а люди очікували в чергах в обох напрямках.

В обидва дні поблизу КПВВ спостерігачі бачили робітників, які виконували земляні роботи, а також бачили 4 бетонні блоки циліндричної форми та купу піску неподалік (за повідомленнями, для ремонту автостоянки).

Упродовж двох днів СММ відзначила, що КПВВ біля Золотого був відкритий, однак відповідний блокпост збройних формувань південніше ділянки розведення в районі Золотого був закритий. В обидва дні на КПВВ спостерігачі бачили, як робітники продовжували збирати каркаси контейнерів (призначених, за повідомленням, для використання в якості центра адміністративних послуг).

Упродовж двох днів СММ відзначила, що КПВВ в н. п. Щастя (підконтрольний урядові, 20 км на північ від Луганська) був відкритий, однак відповідний блокпост збройних формувань приблизно за 3 км на південний схід від моста біля Щастя був закритий.

Безпекова ситуація на сході та південному сході Херсонської області

У період із 11 до 13 лютим Місія здійснювала моніторинг у районах на сході та південному сході Херсонської області, зокрема в пунктах пропуску біля н. п. Каланчак (67 км на південний схід від Херсона) та н. п. Чонгар (163 км на південний схід від Херсона), а також на постах Державної прикордонної служби України біля н. п. Чаплинка (77 км на південний схід від Херсона) та у «Валку» (206 км на південний схід від Херсона). СММ також здійснювала моніторинг у н. п. Генічеськ (176 км на схід від Херсона), а також районів уздовж узбережжя Азовського моря біля н. п. Новоолексіївка (162 км на схід від Херсона) та н. п. Новогригорівка (183 км на схід від Херсона). Під час моніторингу в цих районах, спостерігачі не зафіксували змін у безпековій ситуації.

СММ продовжувала стежити за ситуацією в Одесі, Івано-Франківську, Львові, Харкові, Дніпрі, Чернівцях і Києві та не зафіксувала змін у безпековій ситуації.

***Обмеження свободи пересування та інші перешкоди у виконанні мандата СММ**

Робота з моніторингу та свобода пересування СММ обмежені загрозами у сфері безпеки, зокрема ризиками, пов'язаними з наявністю мін і невибухлих боєприпасів, а також іншими перешкодами, які щодня змінюються. Мандат СММ передбачає надійний і безпечний доступ по всій Україні. Усі підписанти Мінських угод погодилися з необхідністю безпечного і надійного доступу, а також із тим, що обмеження свободи пересування СММ є порушенням і що на такі порушення необхідно швидко реагувати. Вони також дійшли згоди, що Спільний центр із контролю та координації (СЦКК) повинен сприяти такому реагуванню та здійснювати загальну координацію робіт із розмінування. Однак збройні формування в окремих районах Донецької та Луганської областей часто відмовляють СММ у доступі до районів, прилеглих до непідконтрольних урядові ділянок кордону України (наприклад, див. [Щоденний звіт СММ від 12 лютого 2022 року](#)). Діяльність СММ у Донецькій та Луганській областях, як і раніше, залишалася обмеженою після того, як [23 квітня 2017 року поблизу Пришиба стався інцидент, який призвів до загибелі людини](#). Унаслідок цього спроможність Місії вести спостереження залишалася обмеженою.

Регулярні обмеження на ділянках розведення сил і засобів і через міни/невибухлі боєприпаси:

- Не здійснивши суцільного розмінування, вилучення невибухлих боєприпасів та усунення інших перешкод, сторони і далі відмовляли СММ у необмеженому доступі, а також у можливості пересуватися окремими дорогами, які раніше були визначені як важливі для здійснення Місією ефективного моніторингу та для пересування цивільних осіб.

Затримка:

- 13 лютого на блокпості поблизу н. п. Кремінець (непідконтрольний урядові, 16 км на південний захід від Донецька) явно озброєний член збройних формувань дозволив патрулю Місії проїхати на захід у напрямку відповідного блокпоста збройних формувань біля Кремінця лише після приблизно 40-хвилинної затримки, пояснивши це «необхідністю отримати дозвіл від командирів».

Інші перешкоди⁶:

- 13 лютого вогонь зі стрілецької зброї відкрили, за оцінкою, у напрямку БПЛА СММ малого радіуса дії під час його польоту над районами біля н. п. Веселе (непідконтрольний урядові, 45 км на південний схід від Донецька) (див. вище).
- Того ж дня БПЛА СММ дальнього радіуса дії зазнавав впливу перешкод сигналу GPS (за оцінкою, унаслідок імовірного глушіння), пролітаючи над районами між н. п. Новоандріївка (підконтрольний урядові, 75 км на північний захід від Донецька) та н. п. Роганське (підконтрольний урядові, 79 км на північний захід від Донецька), а також між Роганським та Новоандріївкою. Той самий БПЛА зазнавав впливу перешкод сигналу обох модулів GPS (за оцінкою, унаслідок глушіння), пролітаючи над районами між н. п. Світлодарськ (підконтрольний урядові, 57 км на північний схід від Донецька) і Новоандріївкою.

⁶ У згаданих у цьому розділі випадках імовірного глушіння та глушіння перешкоди могли створювати з будь-якого місця в радіусі десятків кілометрів від місцеположення БПЛА.

- 12 та 13 лютого БПЛА СММ малого радіуса дії зазнавали впливу перешкод сигналу GPS (за оцінкою, унаслідок імовірного глушіння) під час 3 польотів: двічі над підконтрольним урядові районом поблизу н. п. Ласточкине (19 км на північний захід від Донецька) та одного разу біля ділянки розведення в районі н. п. Золоте (підконтрольний урядові, 60 км на захід від Луганська).

Таблиця ознак військової присутності та присутності військового типу в зоні безпеки⁷

Дата	К-ть	Вид	Місце	Джерело спостереження
підконтрольні уряду райони				
11.02.2022	1	бойова машина піхоти (БМП-2)	у житловому кварталі н. п. Степне (29 км на південний захід від Донецька)	БПЛА малого радіуса дії
	1	бойова броньована машина (невстановленого типу)		
	10	броньована розвідувально-дозорна машина (БРДМ-2)	поблизу житлового кварталу Степного	
	6	броньована розвідувально-дозорна машина (БРДМ-2)	поблизу житлового кварталу н. п. Солодке (33 км на південний захід від Донецька)	
	2	бойова машина піхоти (БМП-1 – 1 од., БМП-2 – 1 од.)	поблизу житлового кварталу н. п. Лісне (43 км на південний захід від Донецька)	
	1	броньована ремонтно-евакуаційна машина (БРЕМ)		
13.02.2022	1	бронетранспортер (ймовірно БТР-70)	у житловому кварталі н. п. Станиця Луганська (16 км на північний схід від Луганська)	камера СММ
	2	броньована розвідувально-дозорна машина (ймовірно БРДМ-2)		

⁷ Згадана у цьому розділі техніка не підпадає під дію Мінських угод щодо відведення озброєння.

Таблиця порушень режиму припинення вогню станом на 13 лютого 2022 року⁸

Місце розміщення СММ	Місце події	Спосіб	К-ть	Спостереження	Опис	Озброння	Дата, час
камера СММ на КПВВ у н. п. Мар'їнка (підконтрольний уряду, 23 км на ПдЗх від Донецька)	2-4 км на Пн	зафіксувала	1	вибух	невизначеного походження	Н/Д	11.02, 22:34
камера СММ на шахті «Октябрська» (непідконтрольна уряду, 9 км на ПнЗх від центру Донецька)	1-2 км на Зх	зафіксувала	1	вибух	невизначеного походження	Н/Д	11.02, 21:47
	1-3 км на Зх	зафіксувала	1	вибух	вибух у повітрі	Н/Д	11.02, 21:47
	1-2 км на Зх	зафіксувала	1	дульний спалах		Н/Д	11.02, 21:51
	1-2 км на Зх	зафіксувала	1	вибух	невизначеного походження	Н/Д	11.02, 21:51
	1-2 км на Зх	зафіксувала	1	вибух	невизначеного походження	Н/Д	11.02, 21:52
	1-3 км на Зх	зафіксувала	3	вибух	невизначеного походження	Н/Д	12.02, 00:10
	1-2 км на Зх	зафіксувала	1	вибух	невизначеного походження	Н/Д	12.02, 00:15
	1-3 км на Зх	зафіксувала	1	вибух	невизначеного походження	Н/Д	12.02, 00:23
	1-3 км на Зх	зафіксувала	2	вибух	невизначеного походження	Н/Д	12.02, 00:24
	1-3 км на Зх	зафіксувала	1	вибух	невизначеного походження	Н/Д	12.02, 00:37
	1-3 км на Зх	зафіксувала	1	вибух	невизначеного походження	Н/Д	12.02, 00:38
	1-3 км на Зх	зафіксувала	2	вибух	невизначеного походження	Н/Д	12.02, 00:39
	1-3 км на Зх	зафіксувала	2	вибух	невизначеного походження	Н/Д	12.02, 00:54
	1-3 км на Зх	зафіксувала	1	вибух	невизначеного походження	Н/Д	12.02, 00:57
	1-3 км на Зх	зафіксувала	1	вибух	невизначеного походження	Н/Д	12.02, 00:58
	1-3 км на ЗхПдЗх	зафіксувала	1	вибух	вибух у повітрі	Н/Д	12.02, 00:58
	1-3 км на Зх	зафіксувала	3	вибух	невизначеного походження	Н/Д	12.02, 01:02
	1-3 км на Зх	зафіксувала	2	дульний спалах		Н/Д	12.02, 01:02
	1-3 км на Зх	зафіксувала	5	вибух	невизначеного походження	Н/Д	12.02, 01:03
	1-2 км на ЗхПдЗх	зафіксувала	1	дульний спалах		Н/Д	12.02, 01:10
1-3 км на Зх	зафіксувала	1	дульний спалах		Н/Д	12.02, 01:36	
1-3 км на Зх	зафіксувала	1	Н/Д боєприпас	Пн-Пд	Н/Д	12.02, 01:36	
1-3 км на ЗхПдЗх	зафіксувала	1	вибух	розрив	Н/Д	12.02, 01:36	
1-3 км на Зх	зафіксувала	2	вибух	невизначеного походження	Н/Д	12.02, 01:36	
1-3 км на Зх	зафіксувала	1	вибух	невизначеного походження	Н/Д	12.02, 02:13	
1-3 км на Зх	зафіксувала	1	вибух	невизначеного походження	Н/Д	12.02, 02:14	
камера СММ за 1 км на ПдЗх від н. п. Широкине (підконтрольний уряду, 100 км на Пд від Донецька)	3-5 км на Пн	зафіксувала	6	Н/Д боєприпас	випущений(-а) угору	Н/Д	11.02, 20:47
н. п. Горлівка (непідконтрольний урядові, 39 км на ПнСх від Донецька)	3-6 км на ЗхПдЗх	чули	25	черга		великокаліберний кулемет	12.02, 07:19-07:22
	3-6 км на ЗхПдЗх	чули	5	вибух	невизначеного походження	Н/Д	12.02, 07:20-07:22
	3-6 км на ЗхПдЗх	чули	30	черга		великокаліберний кулемет	12.02, 07:27-07:29
камера СММ у н. п. Золоте (підконтрольний урядові, 60 км на Зх від Луганська)	3-5 км на Сх	зафіксувала	1	Н/Д боєприпас	випущений(-а) угору (за оцінкою, за межами ділянки розведення)	Н/Д	11.02, 19:21
	3-5 км на Сх	зафіксувала	2	Н/Д боєприпас	Пд-Пн (за оцінкою, за межами ділянки розведення)	Н/Д	11.02, 19:37
	3-5 км на СхПнСх	зафіксувала	1	Н/Д боєприпас	ПнЗх-ПдСх (за оцінкою, за межами ділянки розведення)	Н/Д	11.02, 23:48
	3-5 км на СхПнСх	зафіксувала	1	Н/Д боєприпас	ПнЗх-ПдСх (за оцінкою, за межами ділянки розведення)	Н/Д	11.02, 23:57
	3-5 км на СхПнСх	зафіксувала	1	Н/Д боєприпас	ПнЗх-ПдСх (за оцінкою, за межами ділянки розведення)	Н/Д	12.02, 01:23
	3-5 км на Сх	зафіксувала	1	Н/Д боєприпас	випущений(-а) угору (за оцінкою, за межами ділянки розведення)	Н/Д	12.02, 01:45

⁸ У таблиці вказані лише порушення режиму припинення вогню, які були зафіксовані безпосередньо патрулями чи камерами СММ, а також ті випадки, які Місія оцінює як навчання з бойовою стрільбою, контрольовані підриви тощо. Зазначені деталі (а саме: відстань, напрямок, тип зброї тощо) базуються на оцінках, зроблених спостерігачами на місцях і спеціалістами з технічного моніторингу, і необов'язково завжди є точними. Напис «невідомо» (Н/Д) означає, що СММ не змогла підтвердити таку інформацію у зв'язку з відстанню, погодними умовами, технічними обмеженнями та/або з інших причин. Одні і ті ж самі, за оцінкою СММ, порушення режиму припинення вогню, зафіксовані паралельно декількома патрулями/камерами, відображаються в таблиці лише один раз.

Місце розміщення СММ	Місце події	Спосіб	К-ть	Спостереження	Опис	Озброєння	Дата, час
	3–5 км на Сх	зафіксувала	1	Н/Д боєприпас	ЗхПнЗх–СхПдСх (за оцінкою, за межами ділянки розведення)	Н/Д	12.02, 01:50
Пн околиця н. п. Попасна (підконтрольний уряду, 69 км на захід від Луганська)	3–4 км на Сх	чули	4	вибух	невизначеного походження (за оцінкою, за межами ділянки розведення в районі Золотого)	Н/Д	11.02, 18:39-20:39
Сх околиця н. п. Станиця Луганська (підконтрольний уряду, 16 км на ПнСх від Луганська)	1–2 км на Пд	чули	8	постріл	за оцінкою, за межами ділянки розведення	стрілецька зброя	12.02, 04:25-04:30
н. п. Калинове-Борщувате (непідконтрольний уряду, 61 км на захід від Луганська)	3–4 км на ЗхПдЗх	чули	5	вибух	невизначеного походження (за оцінкою, за межами ділянки розведення в районі Золотого)	Н/Д	12.02, 13:20-13:30
	3–4 км на ЗхПдЗх	чули	4	черга	за оцінкою, за межами ділянки розведення в районі Золотого	великокаліберний кулемет	12.02, 13:20-13:30
	1–2 км на ПдЗх	чули	2	вибух	невизначеного походження (за оцінкою, за межами ділянки розведення в районі Золотого)	Н/Д	12.02, 13:39
	1–2 км на ПдЗх	чули	3	черга	за оцінкою, за межами ділянки розведення в районі Золотого	великокаліберний кулемет	12.02, 13:39
камера СММ у н. п. Гранітне (підконтрольний уряду, 60 км на Пд від Донецька)	2–4 км на Сх	зафіксувала	2	Н/Д боєприпас	ПдПдЗх–ПнПнСх	Н/Д	12.02, 19:41
камера СММ на шахті «Октябрська» (непідконтрольна уряду, 9 км на ПнЗх від центру Донецька)	0,3–1 км на Зх	зафіксувала	2	Н/Д боєприпас	ПдПдСх–ПнПнЗх	Н/Д	12.02, 23:32
	3–5 км на ПнСх	зафіксувала	1	дульний спалах		Н/Д	13.02, 00:18
	3–5 км на ПнСх	зафіксувала	1	освітлювальна ракета	випущений(-а) угору	Н/Д	13.02, 00:18
камера СММ за 1 км на ПдЗх від н. п. Широкине (підконтрольний уряду, 100 км на Пд від Донецька)	3–5 км на ПнПнСх	зафіксувала	1	освітлювальна ракета	випущений(-а) угору	Н/Д	12.02, 22:01
	4–6 км на Пн	зафіксувала	1	вибух	невизначеного походження	Н/Д	13.02, 18:21
	4–6 км на ПнПнЗх	зафіксувала	1	вибух	невизначеного походження	Н/Д	13.02, 18:39
	4–6 км на ПнПнЗх	зафіксувала	1	вибух	невизначеного походження	Н/Д	13.02, 18:40
приблизно за 1,5 км на ПнПнЗх від н. п. Веселе (непідконтрольний уряду, 45 км на ПдСх від Донецька)	1,9-2,3 км на ПнПнСх	чули	8	черга		стрілецька зброя	13.02, 10:23
	1,9-2,3 км на ПнПнСх	чули	10	постріл		стрілецька зброя	13.02, 10:23
приблизно за 800 м на Пн від н. п. Василівка (непідконтрольний уряду, 47 км на Пд від Донецька)	1,5–2 км на ЗхПдЗх	чули	15	постріл		стрілецька зброя	13.02, 10:57-11:00
приблизно за 2 км на Сх від н. п. Богданівка (підконтрольний уряду, 41 км на ПдЗх від Донецька)	4–5 км на ПнПнСх	чули	14	постріл	за оцінкою, за межами ділянки розведення в районі Петрівського	великокаліберний кулемет	13.02, 11:25
	4–5 км на ПнПнСх	чули	60	постріл	за оцінкою, за межами ділянки розведення в районі Петрівського	великокаліберний кулемет	13.02, 11:25-11:50
н. п. Орлівське (підконтрольний уряду, 82 км на Пд від Донецька)	3–4 км на ПнСх	чули	28	постріл		стрілецька зброя	13.02, 10:19-10:25
ПнСх околиця н. п. Павлопіль (підконтрольний уряду, 84 км на Пд від Донецька)	4 км на ПнПнСх	чули	4	постріл		стрілецька зброя	13.02, 11:20-11:23
приблизно за 2,5 км на ПдСх від н. п. Лебединське (підконтрольний уряду, 99 км на Пд від Донецька)	5–6 км на ПнСх	чули	8	вибух	вихідний вогонь	Н/Д	13.02, 13:07-13:08
камера СММ у н. п. Золоте (підконтрольний урядові, 60 км на Зх від Луганська)	3–5 км на Сх	зафіксувала	2	Н/Д боєприпас	Пд–Пн (за оцінкою, за межами ділянки розведення)	Н/Д	12.02, 20:36
	3–5 км на Сх	зафіксувала	2	Н/Д боєприпас	Пд–Пн (за оцінкою, за межами ділянки розведення)	Н/Д	12.02, 20:38
	3–5 км на Сх	зафіксувала	1	Н/Д боєприпас	Пд–Пн (за оцінкою, за межами ділянки розведення)	Н/Д	12.02, 21:06
	3–5 км на Сх	зафіксувала	1	Н/Д боєприпас	Пд–Пн (за оцінкою, за межами ділянки розведення)	Н/Д	12.02, 21:07

Місце розміщення СММ	Місце події	Спосіб	К-ть	Спостереження	Опис	Озброєння	Дата, час
	3–5 км на Сх	зафіксувала	1	Н/Д боеприпас	Пд–Пн (за оцінкою, за межами ділянки розведення)	Н/Д	12.02, 21:09
	3–5 км на Сх	зафіксувала	13	Н/Д боеприпас	Пд–Пн (за оцінкою, за межами ділянки розведення)	Н/Д	12.02, 21:44
	3–5 км на Сх	зафіксувала	10	Н/Д боеприпас	Пд–Пн (за оцінкою, за межами ділянки розведення)	Н/Д	12.02, 21:45
	3–5 км на Сх	зафіксувала	1	дульний спалах	за оцінкою, за межами ділянки розведення	Н/Д	12.02, 22:34
	3–5 км на Сх	зафіксувала	1	Н/Д боеприпас	Пд–Пн (за оцінкою, за межами ділянки розведення)	Н/Д	12.02, 22:34
	3–5 км на Сх	зафіксувала	2	Н/Д боеприпас	Пд–Пн (за оцінкою, за межами ділянки розведення)	Н/Д	12.02, 22:35
н. п. Голубівка (кол. Кіровськ; непідконтрольний уряду, 51 км на Зх від Луганська)	3–5 км на ПнЗх	чули	3	вибух	невизначеного походження (за оцінкою, за межами ділянки розведення в районі Золотого)	Н/Д	13.02, 09:04
н. п. Первомайськ (непідконтрольний уряду, 58 км на Зх від Луганська)	3–4 км на ЗхПнЗх	чули	1	вибух	невизначеного походження (за оцінкою, за межами ділянки розведення в районі Золотого)	Н/Д	13.02, 09:28-09:37
	3–4 км на ЗхПнЗх	чули	16	постріл	за оцінкою, за межами ділянки розведення в районі Золотого	великокаліберний кулемет	13.02, 09:28-09:37
	3–4 км на Зх	чули	3	вибух	невизначеного походження (за оцінкою, за межами ділянки розведення в районі Золотого)	Н/Д	13.02, 09:54
	3–4 км на Зх	чули	6	вибух	невизначеного походження (за оцінкою, за межами ділянки розведення в районі Золотого)	Н/Д	13.02, 10:13
Сх околиця н. п. Калинове-Борщувате (непідконтрольний уряду, 61 км на Зх від Луганська)	2–3 км на ЗхПнЗх	чули	17	постріл	за оцінкою, за межами ділянки розведення в районі Золотого	стрілецька зброя	13.02, 13:25

Мапа Донецької та Луганської областей⁹



⁹ За рішенням Постійної ради №1117 від 21 березня 2014 року, СММ базується в десяти містах по всій Україні (Херсон, Одеса, Львів, Івано-Франківськ, Харків, Донецьк, Дніпро, Чернівці, Луганськ і Київ). Ця мапа східної України призначена для ілюстративних цілей. На ній вказані населені пункти, згадані у звіті, а також ті, де є офіси СММ (моніторингові команди, патрульні центри та передові патрульні бази) у Донецькій і Луганській областях. (Червоним кольором виділено передову патрульну базу, з якої співробітники СММ були тимчасово передислоковані згідно з рекомендаціями експертів з безпеки з деяких держав-учасниць ОБСЄ та з урахуванням вимог СММ щодо безпеки. СММ використовує ці приміщення у світлу пору доби, а також патрулює в цьому населеному пункті вдень).