



Ежедневный отчет № 34/2022

от 14 февраля 2022 года¹

Краткое изложение

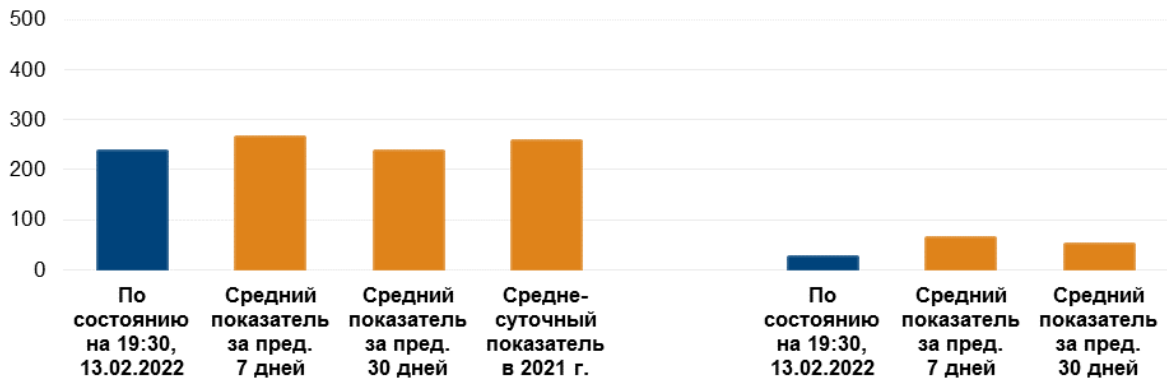
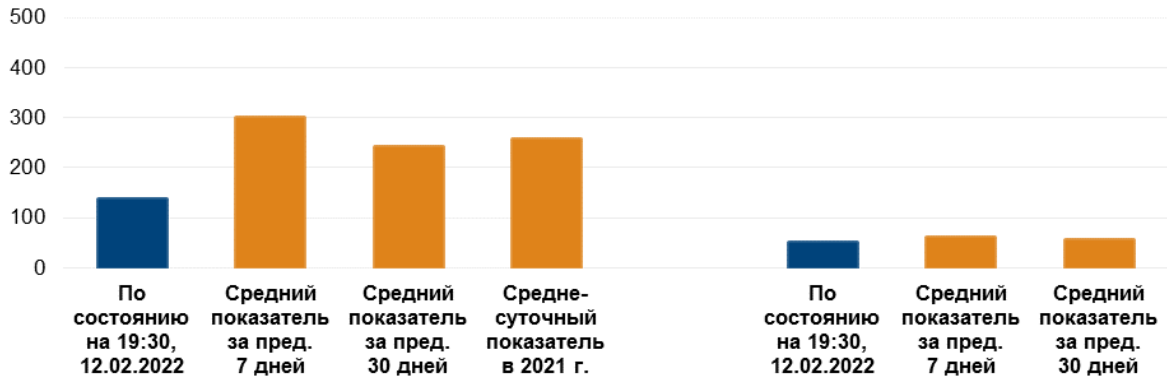
- За период с вечера 11 по вечер 13 февраля в Донецкой области Миссия зафиксировала 261 нарушение режима прекращения огня, в том числе 50 взрывов. За предыдущий отчетный период в области зафиксировано 114 нарушений.
- За период с вечера 11 по вечер 13 февраля в Луганской области СММ зафиксировала 114 нарушений режима прекращения огня, в том числе 24 взрыва. За предыдущий отчетный период в области зафиксировано 258 нарушений.
- В неподконтрольном правительству Кальмиусском Донецкой области был открыт огонь из стрелкового оружия, по оценке, в направлении БПЛА СММ малого радиуса действия*.
- Миссия продолжала осуществлять мониторинг на участках разведения сил и средств в районах Станицы Луганской, Золотого и Петровского.
- СММ осуществляла мониторинг функционирования и проведения ремонта жизненно важных объектов гражданской инфраструктуры.
- Миссия продолжала следить за ситуацией с гражданским населением, в том числе на 5 КПВВ, а также 4 соответствующих блокпостах вооруженных формирований в Донецкой и Луганской областях.
- СММ осуществляла мониторинг ситуации с безопасностью на востоке и юго-востоке Херсонской области.
- Свобода передвижения патрулей Миссии оставалась ограниченной, в частности на блокпосте вооруженных формирований вблизи Кременца Луганской области. БПЛА СММ вновь подвергались воздействию помех сигналу GPS (по оценке, в результате предположительного глушения и глушения)*.

¹ На основании информации, поступившей от мониторинговых команд по состоянию на 19:30 13 февраля 2022 года (по восточноевропейскому времени). В течение отчетного периода из-за погодных условий возможности ведения наблюдения при помощи некоторых камер СММ были ограничены.

Нарушения режима прекращения огня²

К-во зафиксированных нарушений режима прекращения огня³

К-во зафиксированных взрывов⁴

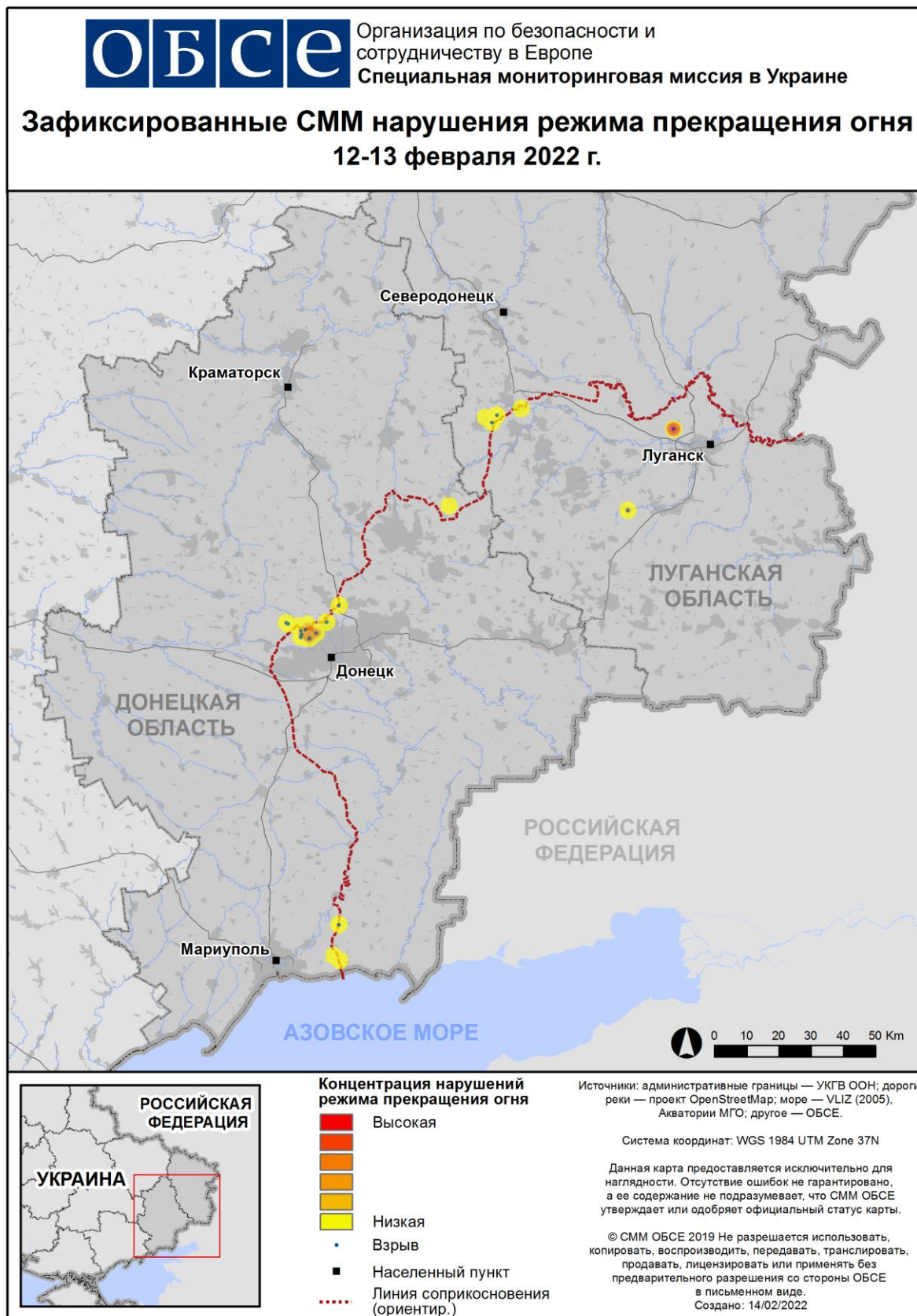


² Более подробная информация обо всех случаях нарушения режима прекращения огня представлены в приложении.

³ В том числе взрывы.

⁴ В том числе вследствие огня из вооружения неустановленного типа.

Карта с зафиксированными нарушениями режима прекращения огня



За период с вечера 11 по вечер 13 февраля в Донецкой области СММ зафиксировала 261 нарушение режима прекращения огня, в том числе 50 взрывов (1 разрыв боеприпаса, 2 взрыва в воздухе, 8 взрывов от исходящего огня и 39 взрывов неопределенного происхождения). Большинство нарушений произошли около полудня 13 февраля в районах к северу от участка разведения в районе н. п. Петровское (неподконтрольный правительству, 41 км к югу от Донецка), а также к юго-западу от н. п. Горловка (неподконтрольный правительству, 39 км к северо-востоку от Донецка) и к северо-востоку, западу и северо-западу от шахты «Октябрьская» (неподконтрольная правительству, 41 км к югу Донецка). За [предыдущий отчетный период](#) Миссия зафиксировала в области 114 нарушений режима прекращения огня.

За период с вечера 11 по вечер 13 февраля в Луганской области СММ зафиксировала 114 нарушений режима прекращения огня, в том числе 24 взрыва неопределенного происхождения. Почти все нарушения произошли возле участка разведения в районе н. п. Золотое (подконтрольный правительству; 60 км к западу от Луганска) (см. ниже). За [предыдущий отчетный период](#) Миссия зафиксировала в области 258 нарушений режима прекращения огня.

После заседания Трехсторонней контактной группы 22 июля 2020 года, на котором была достигнута договоренность о Мерах по усилению режима прекращения огня, начиная с 00:01 27 июля 2020 года и до конца отчетного периода СММ зафиксировала не менее 108 414 нарушений режима прекращения огня в Донецкой и Луганской областях (в том числе 29 259 взрывов, 25 894 пролетевших неопределенных боеприпаса, 469 вспышек дульного пламени, 491 осветительную ракету, а также не менее 52 301 очереди и выстрела).

В неподконтрольном правительству Кальмиусском Донецкой области открыт огонь из стрелкового оружия, по оценке, по мини-БПЛА СММ

13 февраля, находясь приблизительно в 1,5 км к северо-северо-востоку от н. п. Веселое (неподконтрольный правительству, 45 км к юго-востоку от Донецка) и управляя беспилотным летательным аппаратом (БПЛА) малого радиуса действия, о полете которого было заявлено заранее, наблюдатели слышали 18 очередей и выстрелов из стрелкового оружия в пределах 1 900–2 300 м к северо-северо-западу. По оценке, огонь был направлен на БПЛА, который пролетал приблизительно в 2 км к северу от местоположения патруля Миссии, над юго-западной окраиной н. п. Кальмиусское (неподконтрольный правительству, 42 км к юго-востоку от Донецка). Наблюдатели приземлили БПЛА и покинули этот район*.

Участки разведения в районах Станицы Луганской, Золотого и Петровского⁵

Вечером 11 и ночью 12 февраля, патрулируя на восточной окраине н. п. Станица Луганская (подконтрольный правительству, 16 км к северо-востоку от Луганска), наблюдатели слышали 8 выстрелов из стрелкового оружия, по оценке, вне **участка разведения в районе Станицы Луганской**, но в пределах 5 км от его края (подробнее см. таблицу ниже).

⁵ Разведение предусмотрено Рамочным решением Трехсторонней контактной группы о разведении сил и средств от 21 сентября 2016 года.

12 февраля Миссия осуществляла мониторинг в подконтрольных правительству районах на участке разведения и вблизи него, отметив там спокойную обстановку. 12 и 13 февраля, осуществляя мониторинг на участке разведения, наблюдатели видели 2 членов вооруженных формирований (с нарукавными повязками с надписью «СЦКК») к югу от отремонтированного пролета моста у н. п. Станица Луганская (15 км к северо-востоку от Луганска).

В течение отчетного периода камера СММ в Золотом зафиксировала 41 пролетевший неопределенный боеприпас и 1 вспышку дульного пламени, в то время как патрули СММ слышали 24 взрыва неопределенного происхождения и 40 очередей и выстрелов из стрелкового оружия и крупнокалиберного пулемета, по оценке, вне **участка разведения в районе н. п. Золотое** (подконтрольный правительству, 60 км к западу от Луганска), но в пределах 5 км от его края (подробнее см. таблицу ниже).

В оба дня рядом с блокпостом вооруженных формирований к югу от участка разведения наблюдатели видели членов вооруженных формирований (с нарукавными повязками с надписью «СЦКК»). Также в оба дня патруль СММ снова увидел 7 ранее зафиксированных контейнеров, стоявших к югу от южного края участка разведения и в его пределах. Наблюдатели также отметили, что ранее зафиксированные шлагбаумы через автодорогу Т1316, на южном краю участка разведения, были по-прежнему закрыты.

12 февраля, осуществляя мониторинг в трех местах вблизи **участка разведения в районе н. п. Петровское** (неподконтрольный правительству, 41 км к югу от Донецка), наблюдатели констатировали там спокойную обстановку.

13 февраля, патрулируя в 2 км к востоку от н. п. Богдановка (подконтрольный правительству, 41 км к юго-западу от Донецка), члены патруля Миссии слышали 74 выстрела из крупнокалиберного пулемета (по оценке, вне участка разведения, но в пределах 5 км от его края) (подробнее см. таблицу ниже).

Отвод вооружения

СММ продолжала осуществлять мониторинг отвода вооружения, предусмотренного Меморандумом, а также Комплексом мер и Дополнением к нему.

Признаки военного присутствия и присутствия военного типа в зоне безопасности

Миссия зафиксировала 24 боевые бронированные машины в подконтрольных правительству районах Донецкой и Луганской областей, в том числе в жилых кварталах и возле них (подробнее см. таблицу ниже).

12 февраля, осуществляя мониторинг приблизительно в 2 км к северу от Петровского, СММ зафиксировала 10 гражданских транспортных средств (на борту каждого из которых было по 5 мужчин в одежде военного типа), двигавшихся на юг по автодороге С051532 в направлении Петровского. На своем пути между н. п. Луганское (неподконтрольный правительству, 15 км к юго-западу от Донецка), н. п. Сигнальное (неподконтрольный правительству, 23 км к юго-западу от Донецка), н. п. Доучаевск (неподконтрольный правительству, 30 км к юго-западу от Донецка) и Петровским команда СММ отметила, что 8 блокпостов вдоль маршрута следования были

укомплектованы не менее чем вдвое большим, чем обычно, количеством явно вооруженных членов вооруженных формирований.

Усилия СММ по обеспечению функционирования и проведения ремонта жизненно важных объектов гражданской инфраструктуры

12 и 13 февраля СММ продолжала содействовать обеспечению функционирования Донецкой фильтровальной станции (15 км к северу от Донецка).

Обстановка на КПВВ и соответствующих блокпостах

В Донецкой области 12 февраля команда СММ отметила, что контрольный пункт въезда-выезда (КПВВ) возле н. п. Майорск (подконтрольный правительству, 45 км к северо-востоку от Донецка) был открыт, а соответствующий блокпост вооруженных формирований вблизи н. п. Горловка (неподконтрольный правительству, 39 км к северо-востоку от Донецка) был закрыт. 13 февраля команда СММ отметила, что КПВВ рядом с н. п. Марьинка (подконтрольный правительству, 23 км к юго-западу от Донецка) был открыт, а соответствующий блокпост вооруженных формирований вблизи н. п. Кременец (неподконтрольный правительству, 16 км к юго-западу от Донецка) был закрыт.

В Луганской области 12 и 13 февраля команда СММ отметила, что КПВВ в Станице Луганской был открыт, и наблюдатели видели очереди людей в обоих направлениях.

В оба дня возле КПВВ члены патруля Миссии видели рабочих, выполнявших земляные работы, а также 4 цилиндрических бетонных блока и кучу песка поблизости, как сообщалось, для улучшения парковочной площадки.

В оба дня команда СММ отметила, что КПВВ у Золотого был открыт, а соответствующий блокпост вооруженных формирований южнее участка разведения в районе Золотого был закрыт. В оба дня на КПВВ наблюдатели видели, что рабочие продолжали собирать каркасы контейнеров, предназначенных, согласно полученной информации, для использования в качестве центра для предоставления административных услуг.

В оба дня члены патруля Миссии отметили, что КПВВ в н. п. Счастье (подконтрольный правительству, 20 км к северу от Луганска) был открыт, а соответствующий блокпост вооруженных формирований приблизительно в 3 км к юго-востоку от моста возле Счастья был закрыт.

Обстановка с безопасностью на востоке и юго-востоке Херсонской области

В период с 11 по 13 февраля команда СММ осуществляла мониторинг в районах на востоке и юго-востоке Херсонской области в пунктах пропуска вблизи н. п. Каланчак (67 км к юго-востоку от Херсона) и н. п. Чонгар (163 км к юго-востоку от Херсона), а также на сторожевых постах Государственной пограничной службы Украины возле н. п. Чаплинка (77 км к юго-востоку от Херсона) и в «Валке» (206 км к юго-востоку от Херсона). Команда Миссии также осуществляла мониторинг в н. п. Геничеськ (176 км к востоку от Херсона), а также районов вдоль побережья Азовского моря возле н. п. Новоалексеевка (162 км к востоку от Херсона) и н. п. Новогригоровка (183 км к

востоку от Херсона). В ходе мониторинга этих районов СММ не зафиксировала изменений в ситуации с безопасностью.

СММ продолжала наблюдать за ситуацией в Одессе, Ивано-Франковске, Львове, Харькове, Днепре, Черновцах и Киеве и не зафиксировала изменений в обстановке с безопасностью.

***Ограничение свободы передвижения и другие препятствия в выполнении мандата СММ**

Деятельность по мониторингу и свобода передвижения СММ ограничены из-за угроз безопасности, включая риски, связанные с наличием мин и неразорвавшихся боеприпасов, а также другими препятствиями, которые ежедневно меняются. Мандат СММ предусматривает свободный и безопасный доступ по всей Украине. Все подписанты Минских соглашений согласились с необходимостью обеспечения безопасного и надежного доступа, а также с тем, что ограничение свободы передвижения СММ является нарушением и что на подобные нарушения необходимо оперативно реагировать. Они также согласились с тем, что Совместный центр контроля и координации (СЦКК) должен содействовать такому реагированию и осуществлять общую координацию работ по разминированию. Однако вооруженные формирования в отдельных районах Донецкой и Луганской областей часто отказывают СММ в доступе к районам, прилегающим к неподконтрольным правительству участкам границы Украины (например, см. [Ежедневный отчет СММ от 12 февраля 2022 года](#)). Деятельность СММ в Донецкой и Луганской областях оставалась ограниченной после того, как [23 апреля 2017 года неподалеку от Пришиба произошел инцидент со смертельным исходом](#). В связи с этим способность Миссии осуществлять наблюдение по-прежнему ограничена.

Регулярные ограничения на участках разведения сил и средств и из-за мин/неразорвавшихся боеприпасов:

- Не осуществив сплошное разминирование, извлечение неразорвавшихся боеприпасов и устранение других препятствий, стороны по-прежнему отказывали СММ в неограниченном доступе, а также в возможности передвигаться по отдельным дорогам, которые ранее были определены как важные для осуществления Миссией эффективного мониторинга и для передвижения гражданских лиц.

Задержание:

- 13 февраля на блокпосте возле н. п. Кременец (неподконтрольный правительству, 16 км к юго-западу от Донецка) 1 явно вооруженный член вооруженных формирований пропустил патруль СММ на запад в направлении соответствующего блокпоста вооруженных формирований возле Кременца только после приблизительно 40-минутной задержки, сославшись на «необходимость получения разрешения от его командиров».

Другие препятствия⁶:

- 13 февраля, по оценке, в направлении БПЛА СММ малого радиуса действия, пролетавшего над районами вблизи н. п. Веселое (неподконтрольный правительству, 45 км к юго-востоку от Донецка) стреляли из стрелкового оружия (см. выше).
- В тот же день БПЛА СММ дальнего радиуса действия подвергался воздействию помех сигналу GPS (по оценке, в результате предположительного глушения), пролетая над районами между н. п. Новоандреевка (подконтрольный правительству, 75 км к северо-западу от Донецка) и н. п. Роганское (подконтрольный правительству, 79 км к северо-западу от Донецка) и между Роганским и Новоандреевкой. Тот же БПЛА также подвергался воздействию помех сигналу GPS обоих модулей (по оценке, в результате глушения), пролетая над районами между н. п. Светлодарск (подконтрольный правительству, 57 км к северо-востоку от Донецка) и Новоандреевкой.
- 12 и 13 февраля БПЛА СММ малого радиуса действия подвергались воздействию помех сигналу GPS (по оценке, в результате предположительного глушения) во время 3 полетов: дважды над неподконтрольным правительству районом возле н. п. Ласточкино (19 км к северо-западу от Донецка) и один раз возле участка разведения в районе н. п. Золотое (подконтрольный правительству, 60 км к западу от Луганска).

⁶ В упомянутых в этом разделе случаях предположительного глушения и глушения помехи сигналу могли создавать из любого места в радиусе десятков километров от местоположения БПЛА.

Таблица признаков военного присутствия и присутствия военного типа в зоне безопасности⁷

Дата	К-во	Вид	Место	Источник наблюдения
подконтрольные правительству районы				
11.02.2022	1	боевая машина пехоты (БМП-2)	в жилом районе н. п. Степное (29 км к юго-западу от Донецка)	БПЛА малого радиуса действия
	1	боевая бронированная машина (неустановленного типа)		
	10	бронированная разведывательно-дозорная машина (БРДМ-2)	вблизи жилого района в Степном	
	6	бронированная разведывательно-дозорная машина (БРДМ-2)	вблизи жилого района н. п. Сладкое (33 км к юго-западу от Донецка)	
	2	боевая машина пехоты (БМП-1 — 1 ед., БМП-2 — 1 ед.)	вблизи жилого района н. п. Лесное (43 км к юго-западу от Донецка)	
	1	бронированная ремонтно-эвакуационная машина (БРЭМ)		
13.02.2022	1	бронетранспортер (предположительно БТР-70)	в жилом районе н. п. Станица Луганская (16 км к северо-востоку от Луганска)	камера СММ
	2	бронированная разведывательно-дозорная машина (вероятно БРДМ-2)		

⁷ Упомянутая в этом разделе техника не подпадает под действие Минских соглашений об отводе вооружений.

Таблица нарушений режима прекращения огня по состоянию на 13 февраля 2022 года⁸

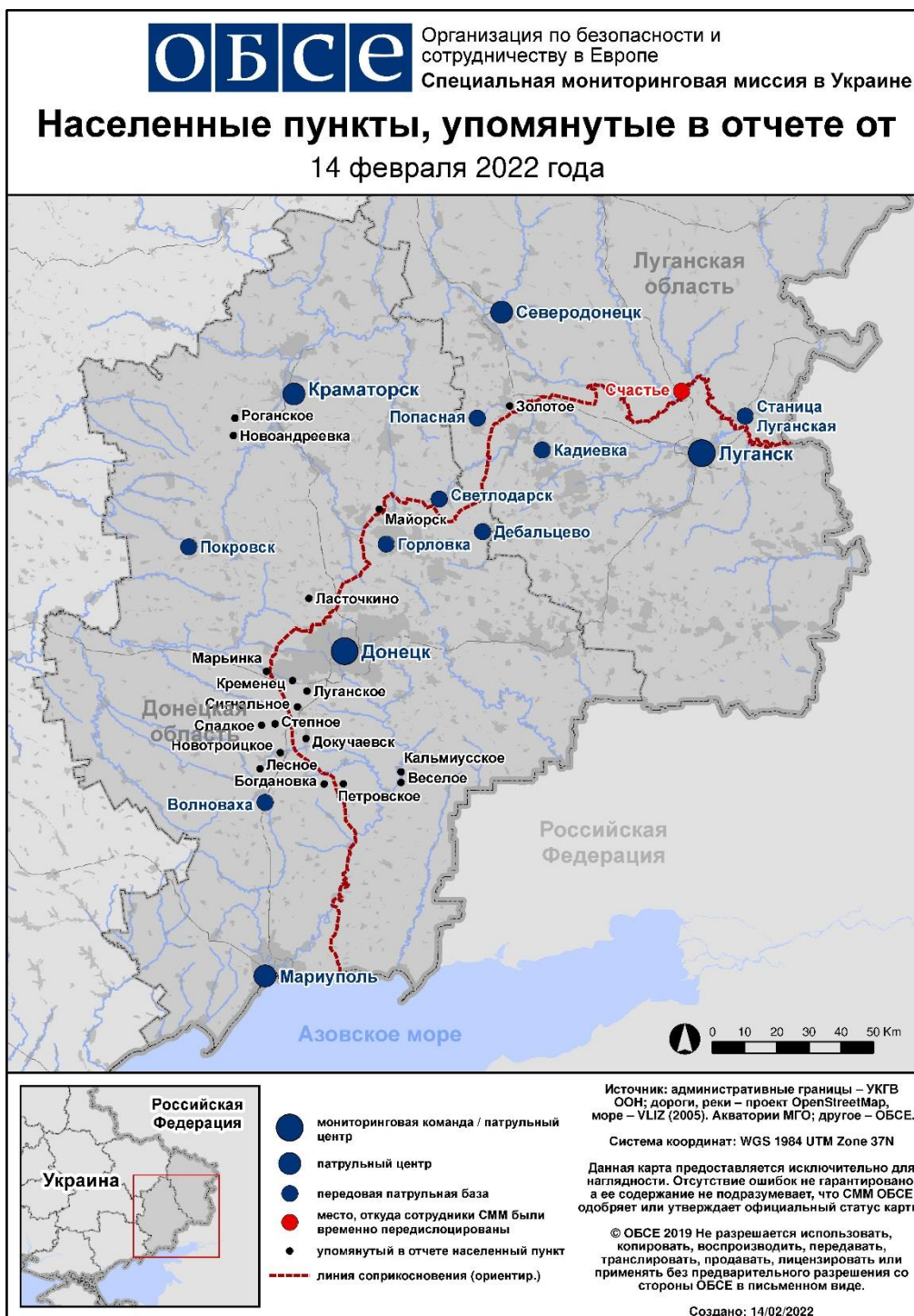
Месторасположение СММ	Место события	Способ	К-во	Наблюдение	Описание	Вооружение	Дата, время
камера СММ на КПВВ в н. п. Марьинка (подконтрольный правительству, 23 км к ЮЗ от Донецка)	2–4 км к С	зафиксировала	1	взрыв	неопределенного происхождения	Н/Д	11.02, 22:34
камера СММ на шахте «Октябрьская» (неподконтрольная правительству, 9 км к СЗ от центра Донецка)	1–2 км к З	зафиксировала	1	взрыв	неопределенного происхождения	Н/Д	11.02, 21:47
	1–3 км к З	зафиксировала	1	взрыв	взрыв в воздухе	Н/Д	11.02, 21:47
	1–2 км к З	зафиксировала	1	вспышка дульного пламени		Н/Д	11.02, 21:51
	1–2 км к З	зафиксировала	1	взрыв	неопределенного происхождения	Н/Д	11.02, 21:51
	1–2 км к З	зафиксировала	1	взрыв	неопределенного происхождения	Н/Д	11.02, 21:52
	1–3 км к З	зафиксировала	3	взрыв	неопределенного происхождения	Н/Д	12.02, 00:10
	1–2 км к З	зафиксировала	1	взрыв	неопределенного происхождения	Н/Д	12.02, 00:15
	1–3 км к З	зафиксировала	1	взрыв	неопределенного происхождения	Н/Д	12.02, 00:23
	1–3 км к З	зафиксировала	2	взрыв	неопределенного происхождения	Н/Д	12.02, 00:24
	1–3 км к З	зафиксировала	1	взрыв	неопределенного происхождения	Н/Д	12.02, 00:37
	1–3 км к З	зафиксировала	1	взрыв	неопределенного происхождения	Н/Д	12.02, 00:38
	1–3 км к З	зафиксировала	2	взрыв	неопределенного происхождения	Н/Д	12.02, 00:39
	1–3 км к З	зафиксировала	2	взрыв	неопределенного происхождения	Н/Д	12.02, 00:54
	1–3 км к З	зафиксировала	1	взрыв	неопределенного происхождения	Н/Д	12.02, 00:57
	1–3 км к З	зафиксировала	1	взрыв	неопределенного происхождения	Н/Д	12.02, 00:58
	1–3 км к ЗЮЗ	зафиксировала	1	взрыв	взрыв в воздухе	Н/Д	12.02, 00:58
	1–3 км к З	зафиксировала	3	взрыв	неопределенного происхождения	Н/Д	12.02, 01:02
	1–3 км к З	зафиксировала	2	вспышка дульного пламени		Н/Д	12.02, 01:02
	1–3 км к З	зафиксировала	5	взрыв	неопределенного происхождения	Н/Д	12.02, 01:03
	1–2 км к ЗЮЗ	зафиксировала	1	вспышка дульного пламени		Н/Д	12.02, 01:10
1–3 км к З	зафиксировала	1	вспышка дульного пламени		Н/Д	12.02, 01:36	
1–3 км к З	зафиксировала	1	неопределенный боеприпас	С-Ю	Н/Д	12.02, 01:36	
1–3 км к ЗЮЗ	зафиксировала	1	взрыв	разрыв	Н/Д	12.02, 01:36	
1–3 км к З	зафиксировала	2	взрыв	неопределенного происхождения	Н/Д	12.02, 01:36	
1–3 км к З	зафиксировала	1	взрыв	неопределенного происхождения	Н/Д	12.02, 02:13	
1–3 км к З	зафиксировала	1	взрыв	неопределенного происхождения	Н/Д	12.02, 02:14	
камера СММ в 1 км к ЮЗ от н. п. Широкино (подконтрольный правительству, 100 км к Ю от Донецка)	3–5 км к С	зафиксировала	6	неопределенный боеприпас	выпущенный(-ая) вверх	Н/Д	11.02, 20:47
н. п. Горловка (неподконтрольный правительству, 39 км к СВ от Донецка)	3–6 км к ЗЮЗ	слышали	25	очередь		крупнокалиберный пулемет	12.02, 07:19–07:22
	3–6 км к ЗЮЗ	слышали	5	взрыв	неопределенного происхождения	Н/Д	12.02, 07:20–07:22
	3–6 км к ЗЮЗ	слышали	30	очередь		крупнокалиберный пулемет	12.02, 07:27–07:29
камера СММ в н. п. Золотое (подконтрольный правительству, 60 км к З от Луганска)	3–5 км к В	зафиксировала	1	неопределенный боеприпас	выпущенный(-ая) вверх (по оценке, за пределами участка разведения)	Н/Д	11.02, 19:21
	3–5 км к В	зафиксировала	2	неопределенный боеприпас	Ю–С (по оценке, за пределами участка разведения)	Н/Д	11.02, 19:37

⁸ В таблице указаны исключительно нарушения режима прекращения огня, зафиксированные непосредственно патрулями Миссии или камерами СММ, а также те случаи, которые Миссия оценивает как уценения с боевой стрельбой, контролируемые подрывы и т. п. Указанные детали, а именно: расстояние, направление, тип оружия и т. д., основаны на оценках, сделанных наблюдателями на местах и специалистами по техническому мониторингу, и необязательно всегда являются точными. Надпись «нет данных» (Н/Д) означает, что СММ не смогла подтвердить информацию из за расстояния, погодных условий, технических ограничений и/или по другим причинам. Одни и те же самые, по оценке СММ, нарушения режима прекращения огня, зафиксированные параллельно несколькими патрулями/камерами, отражаются в таблице только один раз.

Месторасположение СММ	Место события	Способ	К-во	Наблюдение	Описание	Вооружение	Дата, время
	3–5 км к ВСВ	зафиксировала	1	неопределенный боеприпас	СЗ–ЮВ (по оценке, за пределами участка разведения)	Н/Д	11.02, 23:48
	3–5 км к ВСВ	зафиксировала	1	неопределенный боеприпас	СЗ–ЮВ (по оценке, за пределами участка разведения)	Н/Д	11.02, 23:57
	3–5 км к ВСВ	зафиксировала	1	неопределенный боеприпас	СЗ–ЮВ (по оценке, за пределами участка разведения)	Н/Д	12.02, 01:23
	3–5 км к В	зафиксировала	1	неопределенный боеприпас	выпущенный(-ая) вверх (по оценке, за пределами участка разведения)	Н/Д	12.02, 01:45
	3–5 км к В	зафиксировала	1	неопределенный боеприпас	с ЗСЗ на ВЮВ (по оценке, за пределами участка разведения)	Н/Д	12.02, 01:50
С окраина н. п. Попасная (подконтрольный правительству, 69 км к З от Луганска)	3–4 км к В	слышали	4	взрыв	неопределенного происхождения (по оценке, за пределами участка разведения в районе Золотого)	Н/Д	11.02, 18:39–20:39
В окраина н. п. Станица Луганская (подконтрольный правительству, 16 км к СВ от Луганска)	1–2 км к Ю	слышали	8	выстрел	по оценке, за пределами участка разведения	стрелковое оружие	12.02, 04:25–04:30
н. п. Калиново-Борщеватое (неподконтрольный правительству, 61 км к З от Луганска)	3–4 км к ЗЮЗ	слышали	5	взрыв	неопределенного происхождения (по оценке, за пределами участка разведения в районе Золотого)	Н/Д	12.02, 13:20–13:30
	3–4 км к ЗЮЗ	слышали	4	очередь	по оценке, за пределами участка разведения в районе Золотого	крупнокалиберный пулемет	12.02, 13:20–13:30
	1–2 км к ЮЗ	слышали	2	взрыв	неопределенного происхождения (по оценке, за пределами участка разведения в районе Золотого)	Н/Д	12.02, 13:39
	1–2 км к ЮЗ	слышали	3	очередь	по оценке, за пределами участка разведения в районе Золотого	крупнокалиберный пулемет	12.02, 13:39
камера СММ в н. п. Гранитное (подконтрольный правительству, 60 км к Ю от Донецка)	2–4 км к В	зафиксировала	2	неопределенный боеприпас	ЮЮЗ-ССВ	Н/Д	12.02, 19:41
камера СММ на шахте «Октябрьская» (неподконтрольная правительству, 9 км к СЗ от центра Донецка)	0,3–1 км к З	зафиксировала	2	неопределенный боеприпас	ЮЮВ-ССЗ	Н/Д	12.02, 23:32
	3–5 км к СВ	зафиксировала	1	вспышка дутьного пламени		Н/Д	13.02, 00:18
	3–5 км к СВ	зафиксировала	1	осветительная ракета	выпущенный(-ая) вверх	Н/Д	13.02, 00:18
камера СММ в 1 км к ЮЗ от н. п. Широкино (подконтрольный правительству, 100 км к Ю от Донецка)	3–5 км к ССВ	зафиксировала	1	осветительная ракета	выпущенный(-ая) вверх	Н/Д	12.02, 22:01
	4–6 км к С	зафиксировала	1	взрыв	неопределенного происхождения	Н/Д	13.02, 18:21
	4–6 км к ССЗ	зафиксировала	1	взрыв	неопределенного происхождения	Н/Д	13.02, 18:39
	4–6 км к ССЗ	зафиксировала	1	взрыв	неопределенного происхождения	Н/Д	13.02, 18:40
приблизительно в 1,5 км к ССЗ от н. п. Веселое (неподконтрольный правительству, 45 км к ЮВ от Донецка)	1,9–2,3 км к ССВ	слышали	8	очередь		стрелковое оружие	13.02, 10:23
	1,9–2,3 км к ССВ	слышали	10	выстрел		стрелковое оружие	13.02, 10:23
приблизительно в 800 м к С от н. п. Василевка (неподконтрольный правительству, 47 км к Ю от Донецка)	1,5–2 км к ЗЮЗ	слышали	15	выстрел		стрелковое оружие	13.02, 10:57–11:00
приблизительно в 2 км к В от н. п. Богдановка (подконтрольный правительству, 41 км к ЮЗ от Донецка)	4–5 км к ССВ	слышали	14	выстрел	по оценке, за пределами участка разведения в районе Петровского	крупнокалиберный пулемет	13.02, 11:25
	4–5 км к ССВ	слышали	60	выстрел	по оценке, за пределами участка разведения в районе Петровского	крупнокалиберный пулемет	13.02, 11:25–11:50
н. п. Орловское (подконтрольный правительству, 82 км к Ю от Донецка)	3–4 км к СВ	слышали	28	выстрел		стрелковое оружие	13.02, 10:19–10:25
СВ окраина н. п. Павлополь (подконтрольный правительству, 84 км к Ю от Донецка)	4 км к ССВ	слышали	4	выстрел		стрелковое оружие	13.02, 11:20–11:23

Месторасположение СММ	Место события	Способ	К-во	Наблюдение	Описание	Вооружение	Дата, время
приблизительно в 2,5 км к ЮВ от н. п. Лебединское (подконтрольный правительству, 99 км к Ю от Донецка)	5-6 км к СВ	слышали	8	взрыв	выстрел	Н/Д	13.02, 13:07-13:08
камера СММ в н. п. Золотое (подконтрольный правительству, 60 км к З от Луганска)	3-5 км к В	зафиксировала	2	неопределенный боеприпас	Ю-С (по оценке, за пределами участка разведения)	Н/Д	12.02, 20:36
	3-5 км к В	зафиксировала	2	неопределенный боеприпас	Ю-С (по оценке, за пределами участка разведения)	Н/Д	12.02, 20:38
	3-5 км к В	зафиксировала	1	неопределенный боеприпас	Ю-С (по оценке, за пределами участка разведения)	Н/Д	12.02, 21:06
	3-5 км к В	зафиксировала	1	неопределенный боеприпас	Ю-С (по оценке, за пределами участка разведения)	Н/Д	12.02, 21:07
	3-5 км к В	зафиксировала	1	неопределенный боеприпас	Ю-С (по оценке, за пределами участка разведения)	Н/Д	12.02, 21:09
	3-5 км к В	зафиксировала	13	неопределенный боеприпас	Ю-С (по оценке, за пределами участка разведения)	Н/Д	12.02, 21:44
	3-5 км к В	зафиксировала	10	неопределенный боеприпас	Ю-С (по оценке, за пределами участка разведения)	Н/Д	12.02, 21:45
	3-5 км к В	зафиксировала	1	вспышка дульного пламени	по оценке, за пределами участка разведения	Н/Д	12.02, 22:34
	3-5 км к В	зафиксировала	1	неопределенный боеприпас	Ю-С (по оценке, за пределами участка разведения)	Н/Д	12.02, 22:34
	3-5 км к В	зафиксировала	2	неопределенный боеприпас	Ю-С (по оценке, за пределами участка разведения)	Н/Д	12.02, 22:35
н. п. Голубовка (быв. Кировск, неподконтрольный правительству, 51 км к З от Луганска)	3-5 км к СЗ	слышали	3	взрыв	неопределенного происхождения (по оценке, за пределами участка разведения в районе Золотого)	Н/Д	13.02, 09:04
н. п. Первомайск (неподконтрольный правительству, 58 км к З от Луганска)	3-4 км к ЗСЗ	слышали	1	взрыв	неопределенного происхождения (по оценке, за пределами участка разведения в районе Золотого)	Н/Д	13.02, 09:28-09:37
	3-4 км к ЗСЗ	слышали	16	выстрел	по оценке, за пределами участка разведения в районе Золотого	крупнокалиберный пулемет	13.02, 09:28-09:37
	3-4 км к З	слышали	3	взрыв	неопределенного происхождения (по оценке, за пределами участка разведения в районе Золотого)	Н/Д	13.02, 09:54
	3-4 км к З	слышали	6	взрыв	неопределенного происхождения (по оценке, за пределами участка разведения в районе Золотого)	Н/Д	13.02, 10:13
В окраина н. п. Калиново-Борщеватое (неподконтрольный правительству, 61 км к З от Луганска)	2-3 км к ЗСЗ	слышали	17	выстрел	по оценке, за пределами участка разведения в районе Золотого	стрелковое оружие	13.02, 13:25

Карта Донецкой и Луганской областей⁹



⁹ По решению Постоянного совета №1117 от 21 марта 2014 года, СММ базируется в десяти городах на всей территории Украины (Херсон, Одесса, Львов, Ивано-Франковск, Харьков, Донецк, Днепр, Черновцы, Луганск и Киев). Эта карта восточной Украины предназначена для иллюстративных целей. На ней указаны населенные пункты, упомянутые в отчете, а также те, где находятся офисы СММ (мониторинговые команды, патрульные центры и передовые патрульные базы) в Донецкой и Луганской областях. (Красным цветом выделена передовая патрульная база, с которой сотрудники СММ были временно передислоцированы на основании рекомендаций экспертов по безопасности из некоторых государств-участников ОБСЕ и с учетом требований СММ по безопасности. СММ использует эти помещения в светлое время суток, а также патрулирует в этом населенном пункте днем).