

Щоденний звіт № 32/2022

від 11 лютого 2022 року¹

Короткий виклад

- У Донецькій області Місія зафіксувала 738 порушень режиму припинення вогню (зокрема 156 вибухів), з яких 277 порушень оцінено як навчання з бойовою стрільбою поза зоною безпеки. За попередній звітний період у цій області зафіксовано 27 порушень.
- У Луганській області СММ зафіксувала 11 порушень режиму припинення вогню (вибухів). За попередній звітний період у цій області зафіксовано 224 порушення.
- Біля непідконтрольної урядові Мануйлівки в Донецькій області сталися вибухи поруч із патрулем Місії.
- Поблизу непідконтрольної урядові Старомихайлівки Донецької області, за оцінкою, у напрямку міні-БПЛА СММ стріляли зі стрілецької зброї, а ще один міні-БПЛА втрачено через вплив перешкод сигналу неподалік непідконтрольного урядові Лозового Донецької області.
- СММ продовжила здійснювати моніторинг на ділянках розведення сил і засобів у районах Станиці Луганської, Золотого та Петрівського.
- Місія здійснювала моніторинг функціонування та ремонту життєво важливих об'єктів цивільної інфраструктури.
- СММ продовжувала спостерігати за ситуацією з цивільним населенням, зокрема на 4 КПВВ, а також на 4 відповідних блокпостах збройних формувань у Донецькій і Луганській областях.
- Спостерігачі здійснювали моніторинг у 2 пунктах пропуску на кордоні в Луганській області.
- Місія відвідала неконтрольований урядом пункт пропуску на кордоні в Донецькій області.
- СММ здійснювала моніторинг безпекової ситуації на сході та південному сході Херсонської області.
- Свободу пересування Місії і далі обмежували, зокрема на 2 блокпостах збройних формувань поблизу Новоазовська та Старомихайлівки Донецької області. БПЛА СММ знову зазнавали впливу перешкод сигналу GPS (за оцінкою, унаслідок імовірного глушіння)*.

Порушення режиму припинення вогню²



¹ На основі інформації, що надійшла від моніторингових команд станом на 19:30 10 лютого 2022 року (за східноєвропейським часом). Упродовж звітнього періоду можливості ведення спостереження за допомогою деяких камер Місії були обмежені через погодні умови.

² Детальнішу інформацію про всі випадки порушення режиму припинення вогню представлено в додатку.

³ У тому числі вибухи.

⁴ У тому числі внаслідок вогню з озброєння невстановленого типу.

Мапа із зафіксованими порушеннями режиму припинення вогню



Організація з безпеки та співробітництва в Європі
Спеціальна моніторингова місія в Україні

Зафіксовані СММ порушення режиму припинення вогню 10 лютого 2022 р.



Концентрація порушень режиму припинення вогню

- Висока
- Низька

- Вибух
- Населений пункт
- Лінія зіткнення (орієнт.)

Джерела: адміністративні кордони — УКГП ООН; дороги, річки — проект OpenStreetMap; море — VLI.Z (2005). Акваторії МГО, інше — ОБСЄ.

Система координат: WGS 1984 UTM Zone 37N

Ця мапа надається винятково для наочності. Відсутність помилок у мапі не гарантується, а її зміст не означає, що СММ ОБСЄ затверджує або ухвалює офіційний статус мапи.

© СММ ОБСЄ 2019 Не дозволяється використовувати, копіювати, відтворювати, передавати, транслювати, продавати, ліцензувати або застосовувати без попереднього дозволу з боку ОБСЄ у письмовому вигляді.
Створено: 11/02/2022

У Донецькій області СММ зафіксувала 738 порушень режиму припинення вогню, зокрема 156 вибухів (58 розривів боєприпасів, 15 вибухів від вихідного вогню та 83 вибухи невизначеного походження). Більшість порушень сталася в районах на північ і північний схід від н. п. Широкине (підконтрольний урядові, 100 км на південь від Донецька), а також на захід від н. п. Андріївка (підконтрольний урядові, 61 км на південь від Донецька). За оцінкою, 56 розривів боєприпасів у районі на північний схід від н. п. Безіменне (непідконтрольний урядові, 100 км на південь від Донецька), 200 черг із великокаліберного кулемета та стрілецької зброї в районі на захід від Андріївки, 15 вибухів від вихідного вогню з реактивних систем залпового вогню та артилерійських установок на північно-північний схід і західно-північний захід від н. п. Мануйлівка (непідконтрольний урядові, 65 км на схід від Донецька), а також 6 вибухів невизначеного походження на східно-північний схід від н. п. Козлівка (непідконтрольний урядові, 94 км на південь від Донецька) були в рамках навчань із бойовою стрільбою поза зоною безпеки. За [попередній звітний період](#) у цій області зафіксовано 27 порушень режиму припинення вогню (деякі також біля Широкиного).

У Луганській області Місія зафіксувала 11 порушень режиму припинення вогню (вибухи невизначеного походження). Усі, за винятком одного, порушення сталися в районах на південно-південний захід і західно-південний захід від н. п. Кадіївка (кол. Стаханов; непідконтрольний урядові, 50 км на захід від Луганська). За [попередній звітний період](#) у цій області зафіксовано 224 порушення режиму припинення вогню.

Після засідання Тристоронньої контактної групи 22 липня 2020 року, на якому була досягнута домовленість про Заходи з посилення режиму припинення вогню, починаючи з 00:01 27 липня 2020 року і до кінця звітного періоду СММ зафіксувала щонайменше 107 667 порушень режиму припинення вогню в Донецькій і Луганській областях (зокрема 29 087 вибухів, 25 829 невизначених боєприпасів у польоті, 461 спалах дульного полум'я, 489 освітлювальних ракет, а також щонайменше 51 801 чергу та постріл).

Вибухи поруч із патрулем Місії в районі непідконтрольної урядові Мануйлівки в Донецькій області

У другій половині дня 10 лютого патруль Місії у складі 6 співробітників на 3 автомобілях здійснював моніторинг безпекової ситуації в районі приблизно за 3 км на північно-північний схід від Мануйлівки, рухаючись автодорогою С051730 на північ у напрямку н. п. Чистякове (кол. Торез; непідконтрольний урядові, 62 км на схід від Донецька).

О 12:44 члени патруля СММ чули та бачили сукупно 6 вибухів від вихідного вогню з трьох реактивних систем залпового вогню (РСЗВ; БМ-21 «Град», 122 мм) орієнтовно за 100 м на захід від свого місцеположення (за оцінкою, навчання з бойовою стрільбою поза зоною безпеки). Патруль Місії негайно залишив цей район.

Втрата контролю над просторовим положенням міні-БПЛА поблизу Лозового та стрільба зі стрілецької зброї, за оцінкою, по іншому міні-БПЛА неподалік Старомихайлівки Донецької області

Перебуваючи в н. п. Старомихайлівка (непідконтрольний урядові, 15 км на захід від Донецька) та керуючи безпілотним літальним апаратом (БПЛА) малого радіуса дії, про

політ якого повідомлялося завчасно, спостерігачі чули 27 черг зі стрілецької зброї приблизно за 2,8 км на західно-північний захід. За оцінкою, вогонь вели в напрямку апарата, який пролітав над позиціями Збройних сил України. Під час попереднього та зазначеного польотів цей БПЛА зазнавав впливу перешкод сигналу GPS (за оцінкою, унаслідок імовірного глушіння). Команда Місії приземлила літальний апарат і залишила цей район*.

Спостерігачі перебували орієнтовно за 2 км на північ від н. п. Лозове (непідконтрольний урядові, 13 км на захід від Донецька) для здійснення 2 польотів БПЛА, про які повідомлялося заздалегідь. У період із 09:42 до 09:46 апарат зазнавав впливу перешкод сигналу GPS (за оцінкою, унаслідок імовірного глушіння), після чого спостерігачі втратили контроль над його просторовим положенням. Команда СММ не змогла повернути БПЛА та згодом залишила цей район. Під час попереднього польоту БПЛА зазнавав впливу перешкод сигналу GPS (за оцінкою, унаслідок імовірного глушіння)*.

Ділянки розведення в районах Станиці Луганської, Золотого й Петрівського⁵

У межах ділянки розведення в районі н. п. Станиця Луганська (підконтрольний урядові, 16 км на північний схід від Луганська) спостерігачі бачили 2 членів збройних формувань (з нарукавними пов'язками з написом «СЦКК») південніше відремонтованого прольоту мосту біля Станиці Луганської (15 км на північний схід від Луганська).

БПЛА СММ малого радіуса дії зазнавав впливу перешкод сигналу GPS (за оцінкою, унаслідок імовірного глушіння) під час польоту над цією ділянкою розведення (див. нижче)*.

Камера Місії в н. п. Попасна (підконтрольний урядові, 69 км на захід від Луганська) зафіксувала 1 вибух невизначеного походження, за оцінкою, за межами ділянки розведення в районі н. п. Золоте (підконтрольний урядові, 60 км на захід від Луганська), але в межах 5 км від її краю (детальніше див. таблицю нижче).

Поблизу блокпоста збройних формувань південніше цієї ділянки спостерігачі бачили члена збройних формувань (з нарукавною пов'язкою з написом «СЦКК»). Команда СММ знову бачила 7 раніше зафіксованих контейнерів, розміщених на ділянці розведення та південніше її південного краю. Спостерігачі відзначили, що зафіксовані раніше шлагбауми на автошляху Т1316, на південному краю ділянки, залишалися закритими.

Члени патруля Місії чули 4 вибухи невизначеного походження, за оцінкою, поза ділянкою розведення в районі н. п. Петрівське (непідконтрольний урядові, 41 км на південь від Донецька), але в межах 5 км від її краю (детальніше див. таблицю нижче).

Місця зберігання озброєння

У постійному місці зберігання озброєння в підконтрольному урядові районі Донецької області

10 лютого

⁵ Розведення передбачено Рамковим рішенням Тристоронньої контактної групи про розведення сил і засобів від 21 вересня 2016 року.

Місія відзначила, що всі одиниці озброєння, зафіксовані під час попереднього візиту 22 грудня 2021 року, були в наявності.

Відведення озброєння

СММ продовжувала здійснювати моніторинг відведення озброєння, передбаченого Меморандумом, а також Комплексом заходів і Доповненням до нього.

Місія зафіксувала 8 гаубиць і 3 реактивні системи залпового вогню, розміщені з порушенням ліній відведення в непідконтрольних урядові районах Донецької та Луганської областей, зокрема на полігоні поблизу н. п. Тернове (57 км на схід від Донецька) та на території об'єкту.

За лініями відведення, але поза виділеними місцями зберігання озброєння в непідконтрольному урядові районі Донецької області СММ зафіксувала 10 танків на полігоні неподалік Тернового (детальніше див. таблиці нижче).

Ознаки військової присутності та присутності військового типу в зоні безпеки

Місія зафіксувала 4 бойові броньовані машини в підконтрольних урядові районах Донецької та Луганської областей, зокрема у двох житлових кварталах, а також 2 бойові броньовані машини в житловому кварталі н. п. Донецьк (непідконтрольний урядові) (детальніше див. таблицю нижче).

Попереджувальний знак про мінну небезпеку поблизу Авдіївки Донецької області

У полі орієнтовно за 15 м на південь від вулиці Воробйова в н. п. Авдіївка (підконтрольний урядові, 17 км на північ від Донецька) спостерігачі бачили попереджувальний знак про мінну безпеку (червоний прямокутник із черепом і перехрещеними костями та з написом «Обережно! Міни!» російською та англійською мовами), про який раніше у звітах не повідомлялося.

Зусилля СММ зі сприяння забезпеченню функціонування та ремонту життєво важливих об'єктів цивільної інфраструктури

Місія продовжувала сприяти забезпеченню функціонування Донецької фільтрувальної станції (15 км на північ від Донецька).

СММ також здійснювала моніторинг ремонтних робіт на шламонакопичувачах фенольного заводу поблизу н. п. Неліпівка (підконтрольний урядові, 40 км на північ від Донецька).

Ситуація на КПВВ і відповідних блокпостах

У Донецькій області Місія відзначила, що контрольний пункт в'їзду-виїзду (КПВВ) біля н. п. Мар'їнка (підконтрольний урядові, 23 км на південний захід від Донецька) був відкритим, а відповідний блокпост збройних формувань поблизу н. п. Кременець (непідконтрольний урядові, 16 км на південний захід від Донецька) був закритим. Спостерігачі зауважили, що відповідний блокпост збройних формувань неподалік н. п. Оленівка (непідконтрольний урядові, 23 км на південний захід від Донецька) був

закритим.

У Луганській області СММ констатувала, що КПВВ у Станиці Луганській і відповідний блокпост збройних формувань південніше відремонтованого прольоту мосту біля Станиці Луганської були відкритими, а пішоходи очікували в чергах на перетин в обох напрямках.

Спостерігачі зауважили, що КПВВ біля Золотого та в н. п. Щастя (підконтрольний урядові, 20 км на північ від Луганська) були відкритими, а відповідний блокпост збройних формувань південніше ділянки розведення в районі Золотого був закритим.

Моніторинг у пунктах пропуску на кордоні з Російською Федерацією в Луганській області

Здійснюючи моніторинг у пунктах пропуску на кордоні в н. п. Петрівка (підконтрольний урядові, 150 км на північ від Луганська) та н. п. Красний Деркул (підконтрольний урядові, 49 км на північний схід від Луганська), спостерігачі відзначили, що пункти пропуску і далі були закритими, зафіксувавши там спокійну ситуацію.

Прикордонні райони, які не контролюються урядом⁶

7 лютого за доступними СММ даними повітряного спостереження виявлено наявність вантажівки військового типу на території об'єкту поблизу н. п. Самійлове (89 км на південь від Донецька), орієнтовно за 2 км на захід від міжнародного кордону з Російською Федерацією (для ознайомлення з попередніми спостереженнями в цих районах див. [Щоденний звіт СММ від 4 грудня 2021 року](#)).

10 лютого, перебуваючи в пункті пропуску на кордоні неподалік н. п. Маринівка (78 км на схід від Донецька) впродовж орієнтовно 1 години, спостерігачі бачили, що до України заїхали 14 автомобілів (зокрема 7 із табличками «ДНР») і 6 вантажівок із критими вантажними відсіками, а також зайшли 15 осіб (8 жінок і 7 чоловіків різного віку). За аналогічний період з України виїхали 23 автомобілі (зокрема 11 із табличками «ДНР»), 7 вантажівок із критими вантажними відсіками (зокрема 6 із табличками «ДНР») та 5 автобусів (зокрема 3 з табличками «ДНР»; на борту одного з них були пасажери різних статі та віку), а також вийшли 5 осіб (3 жінки та 2 чоловіків різного віку).

Того ж дня спостерігачі також здійснювали моніторинг у районах біля кордону з Російською Федерацією неподалік н. п. Степанівка (76 км на схід від Донецька) та Мануйлівки.

Безпекова ситуація на сході та південному сході Херсонської області

9 лютого команди Місії здійснювали моніторинг у районах на сході та південному сході Херсонської області: на блокпості поблизу н. п. Каланчак (67 км на південний схід від Херсона), уздовж узбережжя Азовського моря біля н. п. Генічеськ (176 км на схід від Херсона) та н. п. Стрілкове (193 км на південний схід від Херсона), а також уздовж Північно-Кримського каналу. Під час моніторингу в цих районах спостерігачі не зафіксували змін безпекової ситуації.

⁶ Відповідно до рішень, ухвалених Кабінетом Міністрів України у 2014 році, роботу цих та інших пунктів пропуску на кордоні, розташованих у районах, що не контролюються урядом, офіційно призупинено.

СММ продовжувала стежити за ситуацією в Одесі, Львові, Івано-Франківську, Харкові, Дніпрі, Чернівцях і Києві, не зафіксувавши змін у безпековій ситуації.

***Обмеження свободи пересування та інші перешкоди у виконанні мандата СММ**

Робота з моніторингу та свобода пересування СММ обмежені загрозами у сфері безпеки, включаючи ризики, пов'язані з наявністю мін і невибухлих боєприпасів, а також іншими перешкодами, які щодня змінюються. Мандат СММ передбачає безпечний і надійний доступ по всій Україні. Усі підписанти Мінських угод погодились з необхідністю забезпечення безпечного та надійного доступу, а також із тим, що обмеження свободи пересування СММ є порушенням і що на такі порушення необхідно оперативно реагувати. Вони також дійшли згоди, що Спільний центр із контролю та координації (СЦКК) повинен сприяти такому реагуванню та здійснювати загальну координацію робіт із розмінування. Однак збройні формування в окремих районах Донецької та Луганської областей часто відмовляють СММ у доступі до районів, прилеглих до непідконтрольних урядові ділянок кордону України (наприклад, див. [Щоденний звіт СММ від 2 лютого 2022 року](#)). Діяльність СММ у Донецькій та Луганській областях, як і раніше, є обмеженою після того, як [23 квітня 2017 року поблизу Пришиба стався інцидент, який призвів до загибелі людини](#). Унаслідок цього спроможність Місії вести спостереження залишалася обмеженою.

Заборона доступу:

- На блокпості на північній околиці н. п. Новоазовськ (непідконтрольний урядові, 102 км на південний схід від Донецька) 2 вочевидь озброєні члени збройних формувань не пропустили патруль Місії далі на схід, південь і захід. Перебуваючи на блокпості, спостерігачі бачили, що його перетинали цивільні транспортні засоби.

Регулярні обмеження на ділянках розведення сил і засобів і через міни/невибухлі боєприпаси:

- Не здійснивши суцільного розмінування, вилучення невибухлих боєприпасів та усунення інших перешкод, сторони і далі відмовляли СММ у необмеженому доступі, а також у можливості пересуватися окремими дорогами, які раніше були визначені як важливі для здійснення Місією ефективного моніторингу та для пересування цивільних осіб.

Затримка:

- На блокпості в н. п. Старомихайлівка (непідконтрольний урядові, 15 км на захід від Донецька) 2 вочевидь озброєні члени збройних формувань пропустили патруль Місії далі на захід до населеного пункту лише після приблизно 30-хвилинної затримки, мотивувавши це «відсутністю попереднього узгодження». Перебуваючи на блокпості, спостерігачі бачили, що його перетинали цивільні транспортні засоби.

Інші перешкоди⁷:

- БПЛА СММ малого радіуса дії, за оцінкою, потрапив під вогонь зі стрілецької зброї під час польоту над районами поблизу н. п. Старомихайлівка (непідконтрольний урядові, 15 км на захід від Донецька) (див. вище та нижче).

⁷ У зазначених у цьому розділі випадках імовірного глушіння та глушіння перешкоди могли створювати з будь-якого місця в радіусі десятків кілометрів від місцезнаходження БПЛА.

- БПЛА СММ малого радіуса дії зазнавали впливу перешкод сигналу GPS (за оцінкою, унаслідок імовірного глушіння) під час семи польотів: по два рази поблизу Старомихайлівки (див. вище) і н. п. Лозове (непідконтрольний урядові, 13 км на захід від Донецька), а також по одному разу неподалік н. п. Тарамчук (підконтрольний урядові, 29 км на південний захід від Донецька), н. п. Степне (підконтрольний урядові, 29 км на південний захід від Донецька) та над ділянкою розведення в районі н. п. Станиця Луганська (підконтрольний урядові, 16 км на північний схід від Луганська). Під час другого польоту БПЛА поблизу Лозового спостерігачі втратили контроль над просторовим положенням апарата і зрештою не змогли його повернути (див. вище).

Таблиця озброєння

Озброєння, розміщене з порушенням ліній відведення

Дата	К-ть одиниць озброєння	Вид озброєння	Місце	Джерело спостереження
непідконтрольні уряду райони				
09.02.2022	3	буксирувана гаубиця (Д-30А «Жаба», 122 мм)	на території об'єкту поблизу Луганська	БПЛА малого радіуса дії
10.02.2022	2	самохідна гаубиця (2С1 «Гвоздика», 122 мм)	на полігоні поблизу н. п. Тернове (57 км на схід від Донецька)	патруль
	3			
	3	реактивна система залпового вогню (БМ-21 «Град», 122 мм)	поблизу н. п. Мануйлівка (65 км на схід від Донецька)	

Озброєння, розміщене за лініями відведення, але за межами виділених місць зберігання озброєння

Дата	К-ть одиниць озброєння	Вид озброєння	Місце	Джерело спостереження
непідконтрольні уряду райони				
10.02.2022	10	танк (невстановленого типу)	на полігоні поблизу Тернового	патруль

Інше озброєння⁸

Дата	К-ть одиниць озброєння	Вид озброєння	Місце	Джерело спостереження
непідконтрольні уряду райони				
10.02.2022	1	буксирувана гаубиця (невстановленого типу)	поблизу Мануйлівки	патруль

Таблиця ознак військової присутності та присутності військового типу в зоні безпеки⁹

Дата	К-ть	Вид	Місце	Джерело спостереження
підконтрольні уряду райони				
10.02.2022	1	бронетранспортер (БТР-4)	поблизу н. п. Новобахмутівка (28 км на північ від Донецька)	патруль
	2	броньована розвідувально-дозорна машина (БРДМ-2)	у житловому кварталі н. п. Станиця Луганська (16 км на північний схід від Луганська)	
	1		у житловому кварталі н. п. Макарове (19 км на північний схід від Луганська)	
непідконтрольні уряду райони				
10.02.2022	2	бронетранспортер (БТР-80)	у житловому районі Донецька	патруль

⁸ За відсутності інформації щодо калібру цього озброєння встановити, чи розміщувалося воно з порушенням ліній відведення чи ні, не вдалося.

⁹ Згадана в цьому розділі техніка не підпадає під дію Мінських угод щодо відведення озброєння.

Таблиця порушень режиму припинення вогню станом на 10 лютого 2022 року¹⁰

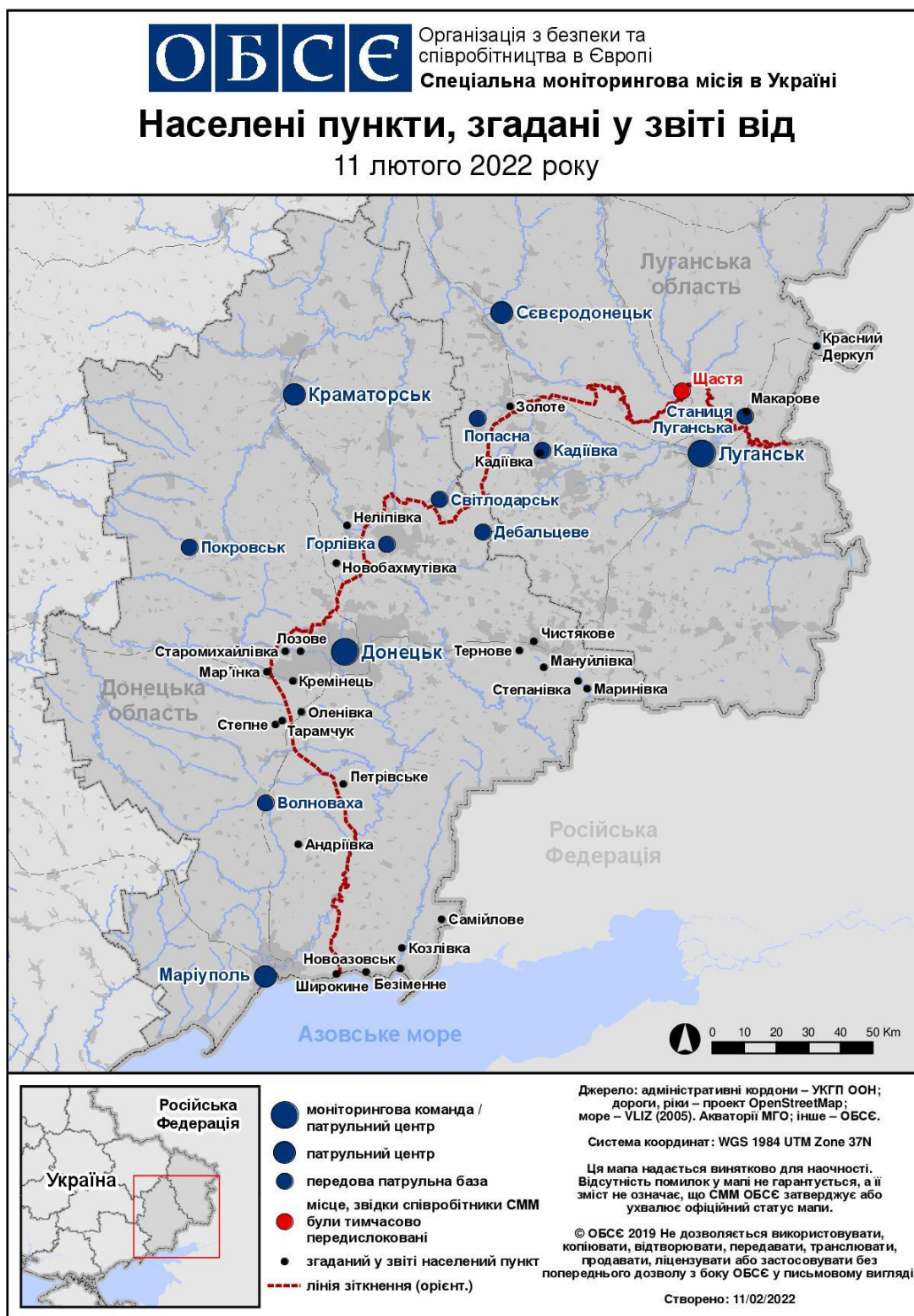
Місце розміщення СММ	Місце події	Спосіб	К-ть	Спостереження	Опис	Озброєння	Дата, час
камера СММ за 1,5 км на ПнСх від н. п. Гнутове (підконтрольний уряду, 90 км на Пд від Донецька)	3-5 км на ПдСх	зафіксувала	1	Н/Д боеприпас	ПдПдЗх-ПнПнСх	Н/Д	10.02, 01:29
	2-4 км на Сх	зафіксувала	1	спалах дульного полум'я		Н/Д	10.02, 17:35
	2-4 км на Сх	зафіксувала	1	вибух	невизначеного походження	Н/Д	10.02, 17:35
камера СММ у н. п. Гранітне (підконтрольний уряду, 60 км на Пд від Донецька)	2-4 км на Сх	зафіксувала	1	Н/Д боеприпас	Пн-Пд	Н/Д	10.02, 17:16
камера СММ за 1 км на ПдЗх від н. п. Широкине (підконтрольний уряду, 100 км на Пд від Донецька)	2-5 км на ПнСх	зафіксувала	2	вибух	невизначеного походження	Н/Д	09.02, 19:25
	2-5 км на ПнСх	зафіксувала	4	вибух	невизначеного походження	Н/Д	09.02, 19:28
	4-6 км на Пн	зафіксувала	54	Н/Д боеприпас	Зх-Сх	Н/Д	09.02, 20:03
	4-6 км на Пн	зафіксувала	8	Н/Д боеприпас	Зх-Сх	Н/Д	09.02, 20:04
	4-6 км на Пн	зафіксувала	11	Н/Д боеприпас	Зх-Сх	Н/Д	09.02, 20:05
	5-7 км на Пн	зафіксувала	1	вибух	невизначеного походження	Н/Д	09.02, 20:05
	4-6 км на Пн	зафіксувала	25	Н/Д боеприпас	Зх-Сх	Н/Д	09.02, 20:33
	4-6 км на Пн	зафіксувала	15	Н/Д боеприпас	Сх-Зх	Н/Д	09.02, 20:42
	5-7 км на Пн	зафіксувала	8	вибух	невизначеного походження	Н/Д	09.02, 20:43
	4-6 км на Пн	зафіксувала	44	Н/Д боеприпас	Зх-Сх	Н/Д	09.02, 20:59
	4-6 км на Пн	зафіксувала	3	Н/Д боеприпас	Сх-Зх	Н/Д	09.02, 21:00
	5-7 км на Пн	зафіксувала	17	Н/Д боеприпас	Сх-Зх	Н/Д	09.02, 21:01
	4-6 км на Пн	зафіксувала	1	спалах дульного полум'я		Н/Д	09.02, 21:02
	4-6 км на Пн	зафіксувала	1	Н/Д боеприпас	Зх-Сх (після попередньої події)	Н/Д	09.02, 21:02
	5-7 км на Пн	зафіксувала	2	Н/Д боеприпас	Зх-Сх	Н/Д	09.02, 21:03
	4-6 км на Пн	зафіксувала	10	Н/Д боеприпас	Зх-Сх	Н/Д	09.02, 21:04
	4-6 км на Пн	зафіксувала	2	Н/Д боеприпас	Зх-Сх	Н/Д	09.02, 21:05
	4-6 км на Пн	зафіксувала	4	Н/Д боеприпас	Зх-Сх	Н/Д	09.02, 21:06
	4-6 км на Пн	зафіксувала	3	Н/Д боеприпас	Зх-Сх	Н/Д	09.02, 21:07
	4-6 км на Пн	зафіксувала	1	Н/Д боеприпас	Зх-Сх	Н/Д	09.02, 21:08
	5-7 км на Пн	зафіксувала	6	Н/Д боеприпас	Сх-Зх	Н/Д	09.02, 21:09
	4-6 км на Пн	зафіксувала	1	Н/Д боеприпас	Зх-Сх	Н/Д	09.02, 21:09
	5-7 км на Пн	зафіксувала	1	Н/Д боеприпас	Зх-Сх	Н/Д	09.02, 21:10
	5-7 км на Пн	зафіксувала	1	вибух	розрив (після попередньої події)	Н/Д	09.02, 21:10
	6-7 км на Пн	зафіксувала	1	Н/Д боеприпас	Зх-Сх	Н/Д	09.02, 21:10
	6-7 км на Пн	зафіксувала	1	вибух	невизначеного походження	Н/Д	09.02, 21:11
	4-6 км на Пн	зафіксувала	3	спалах дульного полум'я		Н/Д	09.02, 21:11
	4-6 км на Пн	зафіксувала	1	Н/Д боеприпас	Зх-Сх	Н/Д	09.02, 21:11
	5-7 км на Пн	зафіксувала	3	спалах дульного полум'я		Н/Д	09.02, 21:11
	5-7 км на Пн	зафіксувала	1	спалах дульного полум'я		Н/Д	09.02, 21:11
	5-7 км на Пн	зафіксувала	1	Н/Д боеприпас	Зх-Сх (після попередньої події)	Н/Д	09.02, 21:11
	5-7 км на Пн	зафіксувала	1	вибух	розрив (після попередньої події)	Н/Д	09.02, 21:11
	4-6 км на Пн	зафіксувала	4	Н/Д боеприпас	Зх-Сх	Н/Д	09.02, 21:11
	4-6 км на Пн	зафіксувала	1	вибух	невизначеного походження	Н/Д	09.02, 21:11
	5-7 км на Пн	зафіксувала	6	Н/Д боеприпас	Сх-Зх	Н/Д	09.02, 21:16
	5-7 км на Пн	зафіксувала	2	Н/Д боеприпас	випущений(-а) угору	Н/Д	09.02, 21:16
	3-5 км на ПнПнСх	зафіксувала	3	Н/Д боеприпас	Сх-Зх	Н/Д	09.02, 21:32
	3-5 км на Пн	зафіксувала	1	вибух	невизначеного походження	Н/Д	09.02, 22:26
	4-6 км на Пн	зафіксувала	17	Н/Д боеприпас	Зх-Сх	Н/Д	09.02, 22:52
	4-6 км на Пн	зафіксувала	7	Н/Д боеприпас	Зх-Сх	Н/Д	09.02, 22:55
4-6 км на Пн	зафіксувала	2	Н/Д боеприпас	Зх-Сх	Н/Д	09.02, 22:56	
6-7 км на Пн	зафіксувала	1	вибух	невизначеного походження	Н/Д	09.02, 22:56	

¹⁰ У таблиці вказані лише порушення режиму припинення вогню, які були зафіксовані безпосередньо патрулями чи камерами СММ, а також ті випадки, які Місія оцінює як навчання з бойовою стрільбою, контрольовані підриви тощо. Зазначені деталі (а саме: відстань, напрямок, тип зброї тощо) базуються на оцінках, зроблених спостерігачами на місцях і спеціалістами з технічного моніторингу, і необов'язково завжди є точними. Напис «невідомо» (Н/Д) означає, що СММ не змогла підтвердити таку інформацію у зв'язку з відстанню, погодними умовами, технічними обмеженнями та/або з інших причин. Одні і ті ж самі, за оцінкою СММ, порушення режиму припинення вогню, зафіксовані паралельно декількома патрулями/камерами, відображаються в таблиці лише один раз.

Місце розміщення СММ	Місце події	Спосіб	К-ть	Спостереження	Опис	Озброєння	Дата, час
	4–6 км на Пн	зафіксувала	1	вибух	невизначеного походження	Н/Д	09.02, 22:56
	4–6 км на Пн	зафіксувала	7	Н/Д боеприпас	Зх–Сх	Н/Д	09.02, 23:03
	4–6 км на Пн	зафіксувала	5	Н/Д боеприпас	Зх–Сх	Н/Д	09.02, 23:04
	4–6 км на Пн	зафіксувала	8	Н/Д боеприпас	Зх–Сх	Н/Д	09.02, 23:09
	4–6 км на Пн	зафіксувала	6	Н/Д боеприпас	Зх–Сх	Н/Д	09.02, 23:14
	5–7 км на Пн	зафіксувала	2	вибух	невизначеного походження	Н/Д	09.02, 23:20
	4–6 км на Пн	зафіксувала	1	Н/Д боеприпас	Зх–Сх	Н/Д	09.02, 23:20
	4–6 км на Пн	зафіксувала	12	черга	Зх–Сх	Н/Д	09.02, 23:22
	4–6 км на Пн	зафіксувала	1	освітлювальна ракета	випущений(-а) угору	Н/Д	10.02, 00:06
	5–7 км на Пн	зафіксувала	1	вибух	невизначеного походження	Н/Д	10.02, 00:17
	2–4 км на ПнПнСх	зафіксувала	11	Н/Д боеприпас	Сх–Зх	Н/Д	10.02, 00:51
	2–5 км на Пн	зафіксувала	2	вибух	невизначеного походження	Н/Д	10.02, 18:34
н. п. Світлодарськ (підконтрольний уряду, 57 км на ПнСх від Донецька)	3–5 км на ПдПдСх	чули	1	вибух	невизначеного походження	Н/Д	09.02, 21:08
приблизно 500 м на ПнСх від н. п. Кам'янка (підконтрольний уряду, 20 км на Пн від Донецька)	4–5 км на Пн	чули	1	вибух	невизначеного походження	Н/Д	10.02, 11:13
приблизно 1,5 км на ПнСх від н. п. Старомихайлівка (непідконтрольний уряду, 15 км на Зх від Донецька)	2–4 км на Зх	чули	15	черга		стрілецька зброя	10.02, 10:49–10:50
	2–4 км на Зх	чули	10	черга		великокаліберний кулемет	10.02, 10:49–10:50
н. п. Старомихайлівка (непідконтрольний уряду, 15 км на Зх від Донецька)	2–4 км на Зх	чули	15	постріл		стрілецька зброя	10.02, 11:12–11:15
	2–4 км на Зх	чули	3	постріл		стрілецька зброя	10.02, 11:15
	2,8 км на ЗхПнЗх	чули	27	черга		стрілецька зброя	10.02, 11:54–11:55
н. п. Веселе (непідконтрольний уряду, 9 км на ПнЗх від Донецька)	1–2 км на ЗхПнЗх	чули	1	вибух	невизначеного походження	Н/Д	10.02, 11:00
приблизно 3,5 км на ЗхПдЗх від н. п. Червона Зоря (непідконтрольний уряду, 84 км на схід від Донецька)	3–5 км на ПнСх	чули	1	вибух	невизначеного походження	Н/Д	10.02, 11:05
	3–5 км на Пн	чули	2	вибух	невизначеного походження	Н/Д	10.02, 11:25
	5–7 км на ПнСх	чули	6	вибух	невизначеного походження	Н/Д	10.02, 11:39–11:57
	3–5 км на ПнСх	чули	14	вибух	невизначеного походження	Н/Д	10.02, 11:39–11:57
	3–5 км на ПнЗх	чули	12	вибух	невизначеного походження	Н/Д	10.02, 11:39–11:57
приблизно 3 км на ЗхПнЗх від н. п. Мануйлівка (непідконтрольний уряду, 65 км на схід від Донецька)	1,3 км на ПнЗх	чули та бачили	9	вибух	вихідний вогонь	самохідна гаубиця (2С1 «Гвоздика», 122 мм)	10.02, 12:28–12:32
приблизно 3 км на ПнПнСх від н. п. Мануйлівка (непідконтрольний уряду, 65 км на схід від Донецька)	100 м на Зх	чули та бачили	6	вибух	вихідний вогонь	РСЗВ (БМ-21 «Град», 122 мм)	10.02, 12:44
приблизно 1,5 км на ПнСх від н. п. Березове (підконтрольний уряду, 31 км на ПдЗх від Донецька)	3–5 км на ПнСх	чули	5	вибух	невизначеного походження	Н/Д	10.02, 11:25–11:27
	1–2 км на ПнЗх	чули	2	вибух	невизначеного походження	Н/Д	10.02, 11:31–11:35
приблизно 2 км на Сх від н. п. Богданівка (підконтрольний уряду, 41 км на ПдЗх від Донецька)	5–7 км на ПнСх	чули	1	вибух	невизначеного походження (за оцінкою, за межами ділянки розведення в районі Петрівського)	Н/Д	10.02, 10:32
	5–7 км на ПнСх	чули	1	вибух	невизначеного походження (за оцінкою, за межами ділянки розведення в районі Петрівського)	Н/Д	10.02, 10:59
	8–10 км на СхПдСх	чули	2	вибух	невизначеного походження (за оцінкою, за межами ділянки розведення в районі Петрівського)	Н/Д	10.02, 11:19
	5–7 км на Пн	чули	2	вибух	невизначеного походження	Н/Д	10.02, 11:29
приблизно 2,5 км на ЗхПнЗх від н. п. Андріївка (підконтрольний уряду, 61 км на Пд від Донецька)	4–5 км на Зх	чули	100	черга		великокаліберний кулемет	10.02, 10:20–11:50
	4–5 км на Зх	чули	100	черга		стрілецька зброя	10.02, 10:20–11:50
приблизно 600 м на ЗхПнЗх від н. п. Козлівка (непідконтрольний уряду, 94 км на Пд від Донецька)	4–6 км на СхПнСх	чули	6	вибух	невизначеного походження	Н/Д	10.02, 10:25

Місце розміщення СММ	Місце події	Спосіб	К-ть	Спостереження	Опис	Озброєння	Дата, час
приблизно 3 км на СхПдСх від н. п. Безіменне (непідконтрольний уряду, 100 км на Пд від Донецька)	11–13 км на ПнСх	чули	56	вибух	розрив	Н/Д	10.02, 11:13–12:02
	2–3 км на Зх	чули	1	постріл		стрілецька зброя	10.02, 11:15
	2–3 км на Зх	чули	1	черга		стрілецька зброя	10.02, 11:24
камера СММ на Пн околиці н. п. Попасна (підконтрольний уряду, 69 км на Зх від Луганська)	4–5 км на СхПдСх	зафіксувала	1	вибух	невизначеного походження (за оцінкою, за межами ділянки розведення в районі Золотого)	Н/Д	09.02, 20:08
Зх околиця н. п. Кадіївка (кол. Стаханов; непідконтрольний уряду, 50 км на Зх від Луганська)	10–14 км на ЗхПдЗх	чули	6	вибух	невизначеного походження	Н/Д	10.02, 09:35–09:53
	14–16 км на ПдПдЗх	чули	4	вибух	невизначеного походження	Н/Д	10.02, 10:00

Мапа Донецької та Луганської областей¹¹



¹¹ За рішенням Постійної ради №1117 від 21 березня 2014 року, СММ базується в десяти містах по всій Україні (Херсон, Одеса, Львів, Івано-Франківськ, Харків, Донецьк, Дніпро, Чернівці, Луганськ і Київ). Ця мапа східної України призначена для ілюстративних цілей. На ній вказані населені пункти, згадані у звіті, а також ті, де є офіси СММ (моніторингові команди, патрульні центри та передові патрульні бази) у Донецькій і Луганській областях. (Червоним кольором виділено передову патрульну базу, з якої співробітники СММ були тимчасово передислоковані згідно з рекомендаціями експертів з безпеки з деяких держав-учасниць ОБСЄ та з урахуванням вимог СММ щодо безпеки. СММ використовує ці приміщення у світлу пору доби, а також патрулює в цьому населеному пункті вдень).