

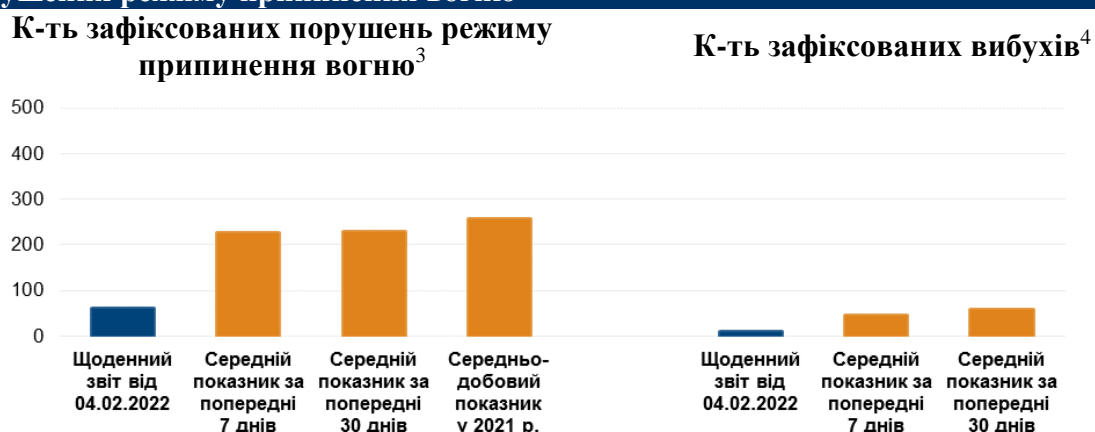
# Щоденний звіт № 26/2022

від 4 лютого 2022 року<sup>1</sup>

## Короткий виклад

- У Донецькій області СММ зафіксувала 29 порушень режиму припинення вогню, зокрема 4 вибухи. За попередній звітний період у цій області зафіксовано 292 порушення.
- У Луганській області Місія зафіксувала 31 порушення режиму припинення вогню, зокрема 6 вибухів. За попередній звітний період у цій області зафіксовано 114 порушень.
- У Луганській області збройні формування не пропустили співробітника СММ біля Станиці Луганської\*.
- Місія продовжувала здійснювати моніторинг на ділянках розведення сил і засобів у районах Станиці Луганської, Золотого та Петрівського.
- СММ здійснювала моніторинг функціонування та ремонту життєво важливих об'єктів цивільної інфраструктури.
- Місія продовжувала спостерігати за ситуацією з цивільним населенням, зокрема на 5 КПВВ, а також на 3 відповідних блокпостах збройних формувань в Донецькій і Луганській областях.
- СММ здійснювала моніторинг у 3 пунктах пропуску на кордоні з Білоруссю та Російською Федерацією, не зафіксувавши змін у безпековій ситуації.
- Команда Місії здійснювала моніторинг масового зібрання в Києві.
- Свободу пересування СММ і далі обмежували\*.

## Порушення режиму припинення вогню<sup>2</sup>



<sup>1</sup> На основі інформації, що надійшла від моніторингових команд станом на 19:30 3 лютого 2022 року (за східноєвропейським часом). Упродовж звітного періоду можливості ведення спостереження за допомогою більшості камер СММ були обмежені через погодні умови.

<sup>2</sup> Детальнішу інформацію про всі випадки порушення режиму припинення вогню представлено в додатку.

<sup>3</sup> У тому числі вибухи.

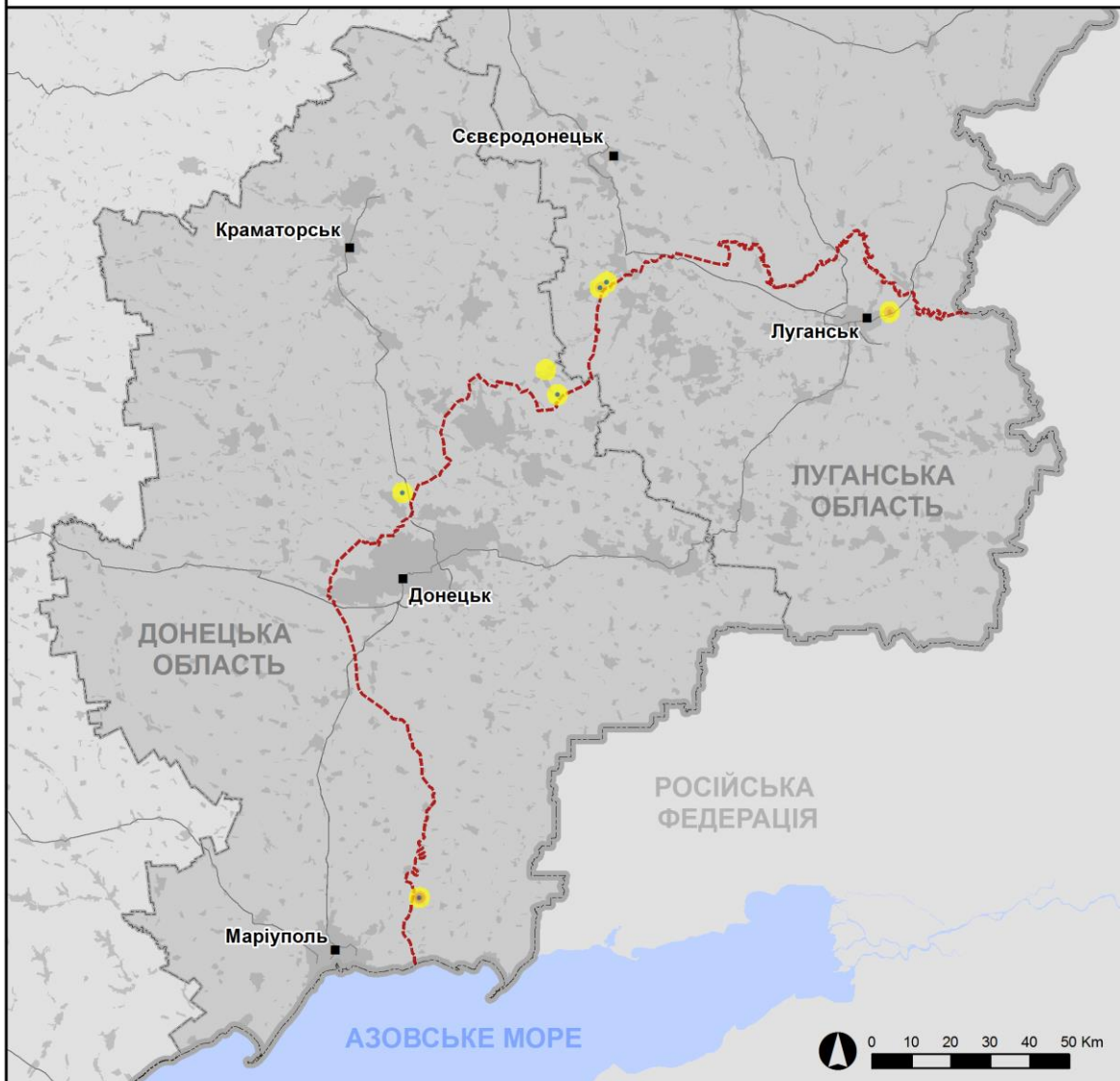
<sup>4</sup> У тому числі внаслідок вогню з озброєння невстановленого типу.

## Мапа із зафіксованими порушеннями режиму припинення вогню



Організація з безпеки та співробітництва в Європі  
Спеціальна моніторингова місія в Україні

### Зафіксовані СММ порушення режиму припинення вогню 3 лютого 2022 р.



#### Концентрація порушень режиму припинення вогню

- Висока
- 
- Низька
- Вибух
- Населений пункт
- Лінія зіткнення (орієнт.)

Джерела: адміністративні кордони — УКГП ООН; дороги, річки — проєкт OpenStreetMap; море — VLI.Z (2005).  
Акваторії МГО, інше — ОБСЄ.

Система координат: WGS 1984 UTM Zone 37N

Ця мапа надається винятково для наочності. Відсутність помилок у мапі не гарантується, а її зміст не означає, що СММ ОБСЄ затверджує або ухвалює офіційний статус мапи.

© СММ ОБСЄ 2019 Не дозволяється використовувати, копіювати, відтворювати, передавати, транлювати, продавати, ліцензувати або застосовувати без попереднього дозволу з боку ОБСЄ у письмовому вигляді.  
Створено: 04/02/2022

У Донецькій області СММ зафіксувала 29 порушень режиму припинення вогню, зокрема 4 вибухи невизначеного походження. Більшість порушень сталася в районі на північний схід від н. п. Гнутове (підконтрольний урядові, 90 км на південь від Донецька). За [попередній звітний період](#) в області зафіксовано 292 порушення режиму припинення вогню.

У Луганській області Місія зафіксувала 31 порушення режиму припинення вогню, зокрема 6 вибухів невизначеного походження. Усі порушення сталися на захід від ділянки розведення в районі н. п. Золоте (підконтрольний урядові, 60 км на захід від Луганська) (див. нижче), а також у районі на південний захід від н. п. Станиця Луганська (підконтрольний урядові, 16 км на північний схід від Луганська). За [попередній звітний період](#) в області зафіксовано 114 порушень режиму припинення вогню.

Після засідання Тристоронньої контактної групи 22 липня 2020 року, на якому була досягнута домовленість про Заходи з посилення режиму припинення вогню, починаючи з 00:01 27 липня 2020 року і до кінця звітного періоду СММ зафіксувала щонайменше 105 777 порушень режиму припинення вогню в Донецькій і Луганській областях (зокрема 28 766 вибухів, 25 393 невизначені боєприпаси в польоті, 452 спалахи дульного полум'я, 484 освітлювальні ракети, а також щонайменше 50 682 черги та постріли).

### **У Луганській області збройні формування не пропустили співробітника СММ біля Станиці Луганської**

3 лютого збройні формування в Луганській області не пропустили співробітника СММ до непідконтрольних урядові районів. Патруль Місії прямував із підконтрольних урядові районів.

Заборона доступу сталася о 10:55 на блокпості збройних формувань південніше мосту біля Станиці Луганської (15 км на північний схід від Луганська). Член збройних формувань не пропустив співробітника Місії до непідконтрольних урядові районів, мотивувавши це «відсутністю попереднього повідомлення про кількість членів СММ, які здійснюватимуть перетин». Через це співробітник Місії — керівник команди СММ у Луганську — не зміг здійснити перетин до непідконтрольних урядові районів і повернувся на базу в підконтрольному урядові н. п. Северодонецьк (74 км на північний захід від Луганська).

Про перетин СММ попередньо сповістила, хоча й не зобов'язана це робити, з міркувань ввічливості у зв'язку з COVID-19. Такі додаткові, однак постійні обмеження, з якими стикається Місія, погіршують та обумовлюють пересування та діяльність СММ (див. [Оперативний звіт СММ № 3/2022](#))\*.

### **Ділянки розведення в районах Станиці Луганської, Золотого та Петрівського<sup>5</sup>**

У межах ділянки розведення в районі Станиці Луганської команда Місії бачила 3 членів збройних формувань (з нарукавними пов'язками з написом «СЦКК») південніше відремонтованого прольоту мосту біля Станиці Луганської.

<sup>5</sup> Розведення передбачено Рамковим рішенням Тристоронньої контактної групи про розведення сил і засобів від 21 вересня 2016 року.

Члени патрулів Місії чули 6 вибухів невизначеного походження й 10 черг зі стрілецької зброї, за оцінкою, поза ділянкою розведення в районі **Золотого**, однак у межах 5 км від її краю (детальніше див. таблицю нижче).

Біля блокпоста збройних формувань південніше ділянки розведення команда СММ бачила 1 члена збройних формувань (з нарукавною пов'язкою з написом «СЦКК»). Спостерігачі знову бачили 7 раніше зафіксованих контейнерів, розміщених південніше південного краю ділянки розведення та безпосередньо в межах ділянки. Команда Місії також відзначила, що зафіксовані раніше шлагбауми на автодорозі Т1316, на південному краю ділянки, і далі були закритими.

Здійснюючи спостереження в 3 місцях поблизу ділянки **розведення в районі н. п. Петрівське** (непідконтрольний урядові, 41 км на південь від Донецька), спостерігачі констатували там спокійну ситуацію.

### **Відведення озброєння**

Місія продовжувала здійснювати моніторинг відведення озброєння, передбаченого Меморандумом, а також Комплексом заходів і Доповненням до нього.

### **Ознаки військової присутності та присутності військового типу в зоні безпеки**

У Донецькій області СММ зафіксувала 1 командно-штабну машину в житловому кварталі та 2 бойові броньовані машини (у тому числі 1, ймовірно, ББМ) на території об'єкту в підконтрольних урядові районах, а також 1 зенітну установку поблизу житлового кварталу в непідконтрольному урядові районі (детальніше див. таблицю нижче).

### **Попереджувальні знаки про мінну небезпеку біля Покровська Донецької області**

На південно-східній околиці н. п. Покровськ (кол. Красноармійськ; підконтрольний урядові, 55 км на північний захід від Донецька) команда Місії бачила 2 прямокутні попереджувальні знаки про мінну небезпеку (на кожному були зображення двох червоних трикутників і білого черепа з перехрещеними кістками, а також попереджувальні написи), про які раніше у звітах не повідомлялося, обабіч автошляху М04.

### **Зусилля СММ зі сприяння уможливленню функціонування та ремонту життєво важливих об'єктів цивільної інфраструктури**

Місія і далі сприяла забезпеченню функціонування Донецької фільтрувальної станції (15 км на північ від Донецька).

СММ також здійснювала моніторинг ремонту шламонакопичувачів фенольного заводу в районі н. п. Неліпівка (підконтрольний урядові, 40 км на північ від Донецька).

### **Ситуація на КПВВ і відповідних блокпостах**

У Донецькій області спостерігачі відзначили, що контрольні пункти в'їзду-виїзду (КПВВ) поблизу н. п. Мар'їнка (підконтрольний урядові, 23 км на південний захід від

Донецька) та Гнутового були відкритими, а відповідний блокпост збройних формувань біля н. п. Кремінець (непідконтрольний урядові, 16 км на південний захід від Донецька) був закритим.

У Луганській області Місія констатувала, що КПВВ у Станиці Луганській і відповідний блокпост збройних формувань південніше відремontованого прольоту мосту біля Станиці Луганської були відкритими, а пішоходи очікували в чергах на перетин в обох напрямках.

СММ зауважила, що КПВВ біля Золотого та в н. п. Щастя (підконтрольний урядові, 20 км на північ від Луганська) були відкритими, однак відповідний блокпост збройних формувань південніше ділянки розведення в районі Золотого був закритим.

### **Моніторинг у 3 пунктах пропуску на кордоні з Білоруссю та Російською Федерацією**

1 та 2 лютого, здійснюючи моніторинг у пунктах пропуску на кордоні в н. п. Грем'яч (285 км на північний схід від Києва), н. п. Миколаївка (248 км на північний схід від Києва) та н. п. Сеньківка (202 км на північний схід від Києва) Чернігівської області, спостерігачі бачили, що перші два пункти пропуску і далі були закритими, а останній пункт пропуску був відкритим, зафіксувавши там пасажиро-транспортний потік в обох напрямках. У всіх місцях спостерігачі не зафіксували змін безпекової ситуації.

### **Моніторинг масового зібрання в Києві**

2 лютого перед будівлею телеканалу на вул. Жилинській, 101А, у Києві команда Місії здійснювала моніторинг масового зібрання за участі приблизно 200 осіб (різних статі та віку). Деякі учасники тримали державні прапори України, а також прапори «Невідомого патріота», «Бастіону» і «Правого сектору», відтворювали за допомогою гучномовців записи промов і гімн України, висловлювали критику на адресу телеканалу та його власника, а також висловлювали підтримку Збройним силам України, зокрема нанісши графіті на двері будівлі телеканалу та розташованій неподалік кабінці охорони. Спостерігачі бачили, як інші люди кидали запалені фаєри на територію об'єкту, а також метали червону фарбу у великий банер на стіні будівлі з зображенням облич ведучих телеканалу. Крім того, за спостереженнями СММ, правоохоронці не дали декільком учасникам зламати головні ворота. Спостерігачі бачили, що на саморобній сцені біля будівлі телеканалу перед учасниками зібрання виступав політик. За спостереженнями команди Місії, поблизу перебували представники засобів масової інформації та громадянського суспільства, співробітники загону швидкого реагування Червоного Хреста України, а також приблизно 50 правоохоронців.

СММ продовжувала стежити за ситуацією в Херсоні, Одесі, Львові, Івано-Франківську, Харкові, Дніпрі та Чернівцях, не зафіксувавши там змін безпекової ситуації.

### **\*Обмеження свободи пересування та інші перешкоди у виконанні мандата СММ**

*Робота з моніторингу та свобода пересування СММ обмежені загрозами у сфері безпеки, зокрема ризики, пов'язані з наявністю мін і невибухлих боєприпасів, а також іншими перешкодами, які щодня змінюються. Мандат СММ передбачає безпечний і надійний доступ по*

всій Україні. Усі підписанти Мінських угод погодилися з необхідністю забезпечення безпечного та надійного доступу, а також із тим, що обмеження свободи пересування СММ є порушенням і що на такі порушення необхідно оперативно реагувати. Вони також дійшли згоди, що Спільний центр із контролю та координації (СЦКК) повинен сприяти такому реагуванню та здійснювати загальну координацію робіт із розмінування. Однак збройні формування в окремих районах Донецької та Луганської областей часто відмовляють СММ у доступі до районів, прилеглих до непідконтрольних урядові ділянок кордону України (наприклад, див. [Щоденний звіт СММ від 2 лютого 2022 року](#)). Діяльність СММ у Донецькій і Луганській областях, як і раніше, залишалася обмеженою після того, як [23 квітня 2017 року поблизу Пришиба стався інцидент, який призвів до загибелі людини](#). Унаслідок цього спроможність Місії вести спостереження залишалася обмеженою.

*Регулярні обмеження на ділянках розведення сил і засобів і через міни/невибухлі боєприпаси:*

- Не здійснивши суцільного розмінування, вилучення невибухлих боєприпасів та усунення інших перешкод, сторони і далі відмовляли СММ у необмеженому доступі, а також у можливості пересуватися окремими дорогами, які раніше були визначені як важливі для здійснення Місією ефективного моніторингу та для пересування цивільних осіб.

**Таблиця ознак військової присутності та присутності військового типу в зоні безпеки<sup>6</sup>**

Дата	К-ть	Вид	Місце	Джерело спостереження
<b>підконтрольні уряду райони</b>				
01.02.2022	1	бронетранспортер (ймовірно МТ-ЛБ)	на території об'єкту поблизу н. п. Клинове (68 км на північний схід від Донецька)	БПЛА малого радіуса дії
	1	бойова броньована машина (невстановленого типу)		
02.02.2022	1	командно-штабна машина (Р-142)	у житловому районі н. п. Павлопіль (84 км на південь від Донецька)	
<b>непідконтрольні уряду райони</b>				
03.02.2022	1	зенітна установка (ЗУ-23, 23 мм)	поблизу житлового кварталу н. п. Каштанове (13 км на північ від Донецька)	патруль

<sup>6</sup> Згадана в цьому розділі техніка не підпадає під дію Мінських угод щодо відведення озброєння.

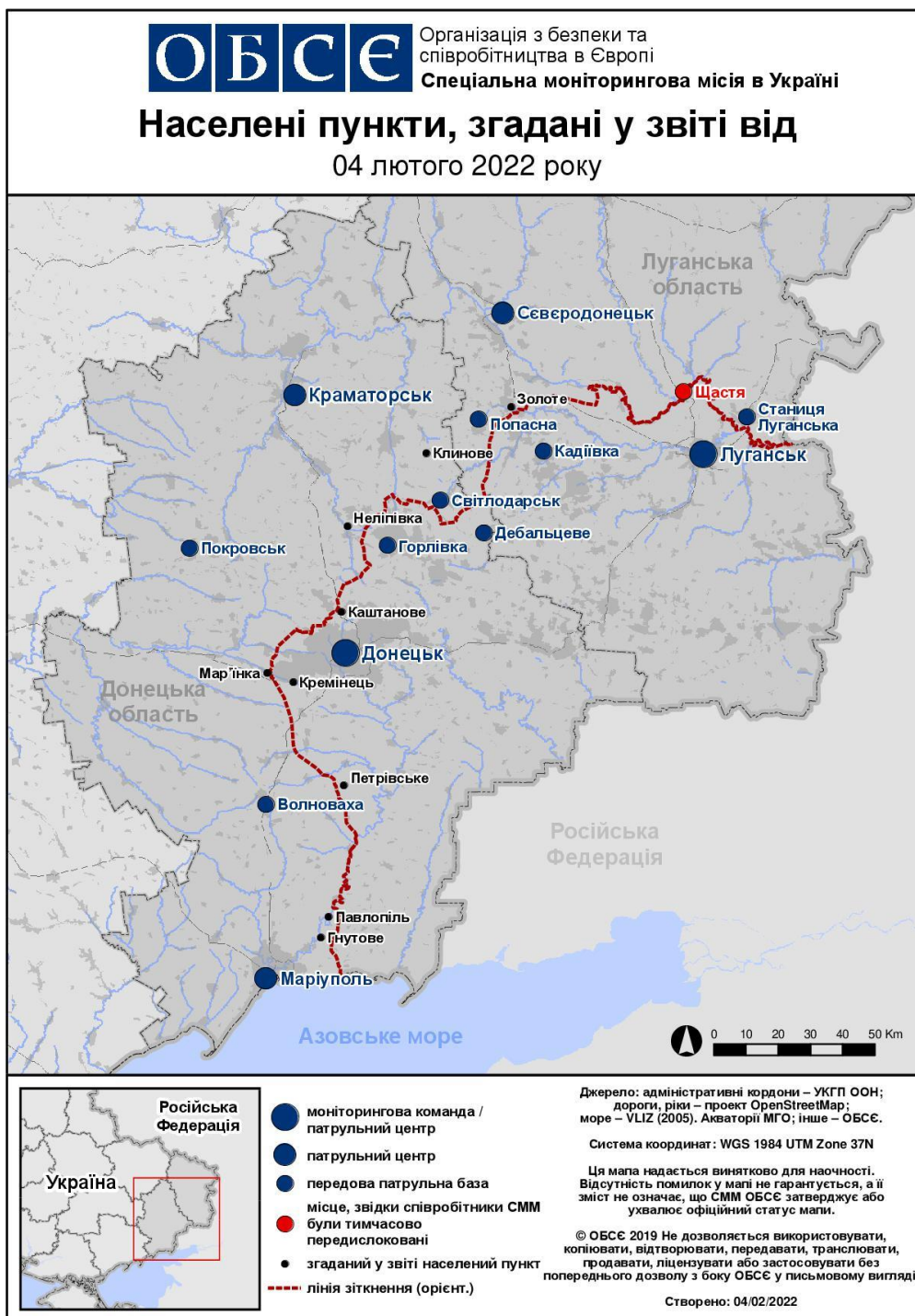
**Таблиця порушень режиму припинення вогню станом на 3 лютого 2022 року<sup>7</sup>**

Місце розміщення СММ	Місце події	Спосіб	К-ть	Спостереження	Опис	Озброння	Дата, час
камера СММ на КПВВ у н. п. Гнутове (підконтрольний уряду, 90 км на Пд від Донецька)	3–5 км на Сх	зафіксувала	10	Н/Д боеприпас	ПнПнЗх–ПдПдСх	Н/Д	03.02, 18:13
	3–5 км на Сх	зафіксувала	8	Н/Д боеприпас	ПнПнЗх–ПдПдСх	Н/Д	03.02, 18:15
	3–5 км на Сх	зафіксувала	4	Н/Д боеприпас	ПнПнЗх–ПдПдСх	Н/Д	03.02, 18:27
	3–5 км на Сх	зафіксувала	1	вибух	невизначеного походження	Н/Д	03.02, 18:27
н. п. Світлодарськ (підконтрольний уряду, 57 км на ПнСх від Донецька)	2–4 км на ПнСх	чули	3	черга		великокаліберний кулемет	02.02, 19:32
приблизно 1,5 км на СхПдСх від н. п. Луганське (підконтрольний уряду, 59 км на ПнСх від Донецька)	3–5 км на ПдПдСх	чули	1	вибух	невизначеного походження	Н/Д	03.02, 10:12
ПнСх околиця н. п. Авдіївка (підконтрольний уряду, 17 км на Пн від Донецька)	2–3 км на ПнСх	чули	2	вибух	невизначеного походження	Н/Д	03.02, 11:21
Пн околиця н. п. Попасна (підконтрольний уряду, 69 км на Зх від Луганська)	5–7 км на Сх	чули	2	вибух	невизначеного походження (за оцінкою, за межами ділянки розведення в районі Золотого)	Н/Д	02.02, 20:20
	5–7 км на Сх	чули	2	вибух	невизначеного походження (за оцінкою, за межами ділянки розведення в районі Золотого)	Н/Д	02.02, 22:20
приблизно 300 м на ПдПдСх від мосту біля Станиці Луганської (15 км на ПнСх від Луганська)	5–7 км на ПдЗх	чули	15	постріл		стрілецька зброя	03.02, 10:48–11:00
Сх околиця н. п. Попасна (підконтрольний уряду, 69 км на Зх від Луганська)	1 км на ПнСх	чули	10	черга	за оцінкою, за межами ділянки розведення в районі Золотого	стрілецька зброя	03.02, 13:30
	1 км на ПнСх	чули	2	вибух	невизначеного походження (за оцінкою, за межами ділянки розведення в районі Золотого)	Н/Д	03.02, 13:30–13:32

<sup>7</sup> У таблиці вказані лише порушення режиму припинення вогню, які були зафіксовані безпосередньо патрулями чи камерами СММ, а також ті випадки, які Місія оцінює як навчання з бойовою стрільбою, контрольовані підриви тощо. Зазначені деталі (а саме: відстань, напрямок, тип зброї тощо) базуються на оцінках, зроблених спостерігачами на місцях і спеціалістами з технічного моніторингу, і необов'язково завжди є точними. Напис «невідомо» (Н/Д) означає, що СММ не змогла підтвердити таку інформацію у зв'язку з відстанню, погодними умовами, технічними обмеженнями та/або з інших причин. Одні і ті ж самі, за оцінкою СММ, порушення режиму припинення вогню, зафіксовані паралельно декількома патрулями/камерами, відображаються в таблиці лише один раз.



## Мапа Донецької та Луганської областей<sup>8</sup>



<sup>8</sup> За рішенням Постійної ради №1117 від 21 березня 2014 року, СММ базується в десяти містах по всій Україні (Херсон, Одеса, Львів, Івано-Франківськ, Харків, Донецьк, Дніпро, Чернівці, Луганськ і Київ). Ця мапа східної України призначена для ілюстративних цілей. На ній вказані населені пункти, згадані у звіті, а також ті, де є офіси СММ (моніторингові команди, патрульні центри та передові патрульні бази) у Донецькій і Луганській областях. (Червоним кольором виділено передову патрульну базу, з якої співробітники СММ були тимчасово передислоковані згідно з рекомендаціями експертів з безпеки з деяких держав-учасниць ОБСЄ та з урахуванням вимог СММ щодо безпеки. СММ використовує ці приміщення у світлу пору доби, а також патрулює в цьому населеному пункті вдень).