

Щоденний звіт № 25/2022

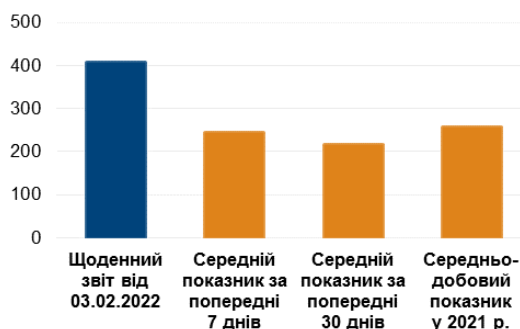
від 3 лютого 2022 року¹

Короткий виклад

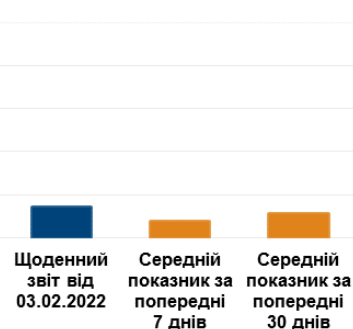
- У Донецькій області СММ зафіксувала 292 порушення режиму припинення вогню, зокрема 48 вибухів. За попередній звітний період у цій області зафіксовано 75 порушень.
- У Луганській області Місія зафіксувала 114 порушень режиму припинення вогню, зокрема 23 вибухи. За попередній звітний період у цій області зафіксовано 118 порушень.
- Поблизу підконтрольного урядові Павлополя Донецької області вогонь зі стрілецької зброї вели, за оцінкою, у напрямку БПЛА СММ малого радіуса дії.
- Військовослужбовці Збройних сил України погрожували збити БПЛА Місії малого радіуса дії біля Часового Яру Донецької області.
- СММ продовжувала здійснювати моніторинг на ділянках розведення сил і засобів у районах Станиці Луганської, Золотого та Петрівського.
- Місія здійснювала моніторинг функціонування життєво важливих об'єктів цивільної інфраструктури.
- СММ продовжувала спостерігати за ситуацією з цивільним населенням, зокрема на 5 КПВВ, а також на 3 відповідних блокпостах збройних формувань у Донецькій і Луганській областях.
- Свободу пересування Місії і далі обмежували, зокрема на 4 блокпостах збройних формувань у Донецькій області. БПЛА СММ знову неодноразово зазнавали впливу перешкод сигналу GPS (за оцінкою, унаслідок імовірного глушіння)*.

Порушення режиму припинення вогню²

К-ть зафіксованих порушень режиму припинення вогню³



К-ть зафіксованих вибухів⁴



¹ На основі інформації, що надійшла від моніторингових команд станом на 19:30 2 лютого 2022 року (за східноєвропейським часом). Упродовж звітнього періоду можливості ведення спостереження за допомогою деяких камер Місії були обмежені через погодні умови.

² Детальнішу інформацію про всі випадки порушення режиму припинення вогню представлено в додатку.

³ У тому числі вибухи.

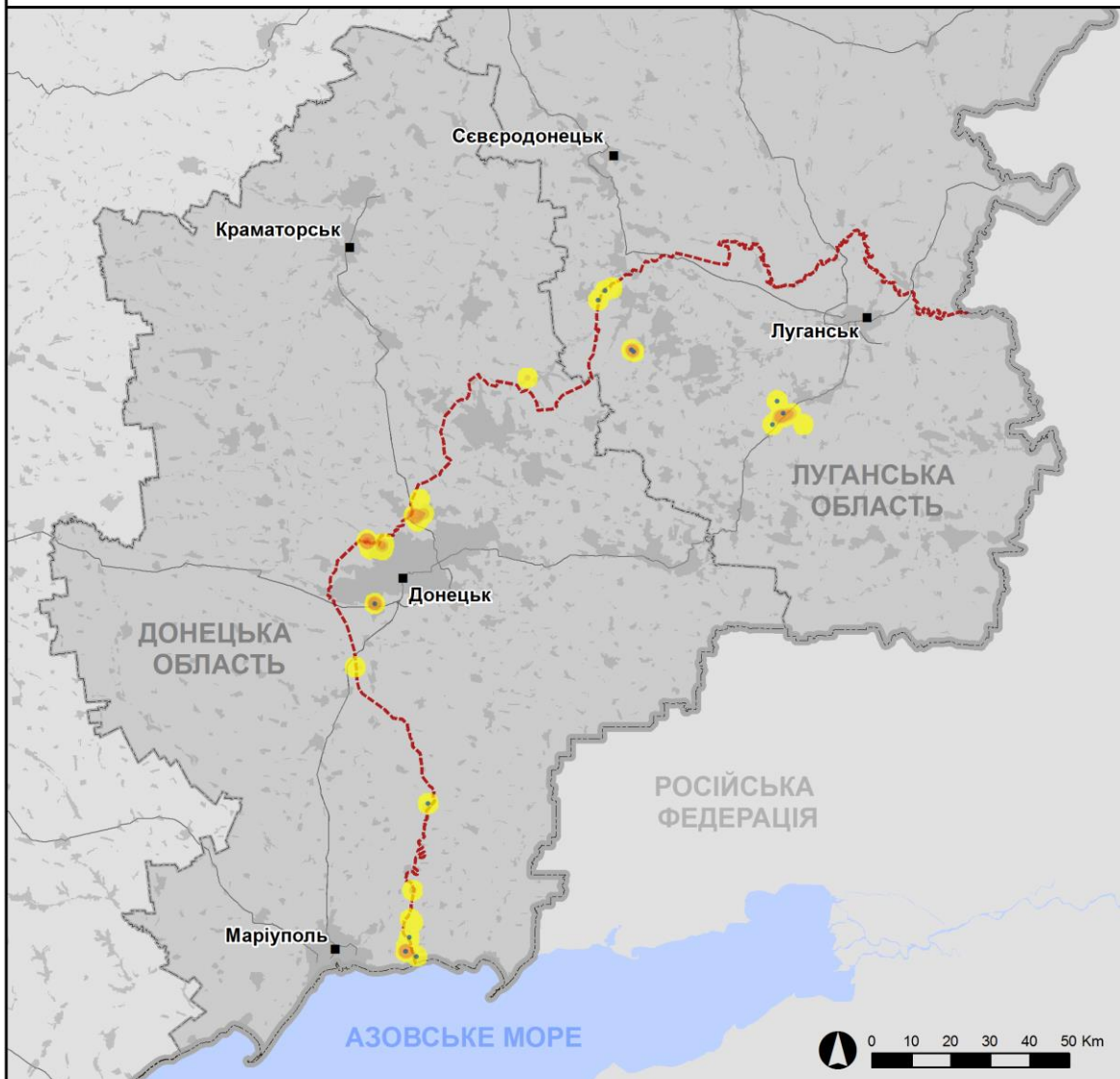
⁴ У тому числі внаслідок вогню з озброєння невстановленого типу.

Мапа із зафіксованими порушеннями режиму припинення вогню



Організація з безпеки та співробітництва в Європі
Спеціальна моніторингова місія в Україні

Зафіксовані СММ порушення режиму припинення вогню 2 лютого 2022 р.



Концентрація порушень режиму припинення вогню

- Висока
- Низька

- Вибух
- Населений пункт
- Лінія зіткнення (орієнт.)

Джерела: адміністративні кордони — УКГП ООН; дороги, річки — проект OpenStreetMap; море — VLIIZ (2005).
Акваторії МГО, інше — ОБСЄ.

Система координат: WGS 1984 UTM Zone 37N

Ця мапа надається винятково для наочності.
Відсутність помилок у мапі не гарантується,
а її зміст не означає, що СММ ОБСЄ
затверджує або ухвалює офіційний статус мапи.

© СММ ОБСЄ 2019 Не дозволяється використовувати,
копіювати, відтворювати, передавати, транслювати,
продавати, ліцензувати або застосовувати
без попереднього дозволу з боку ОБСЄ
у письмовому вигляді.
Створено: 03/02/2022

У Донецькій області Місія зафіксувала 292 порушення режиму припинення вогню, зокрема 48 вибухів (1 розрив боєприпаса та 47 вибухів невизначеного походження). Більшість порушень сталася в районах на південь і південний захід від н. п. Піски (підконтрольний урядові, 11 км на північний захід від Донецька), поблизу Донецької фільтрувальної станції (ДФС; 15 км на північ від Донецька) (див. нижче), а також на північ і північний схід від н. п. Широкине (підконтрольний урядові, 100 км на південь від Донецька). Зафіксовані біля Пісків 82 порушення режиму припинення вогню були оцінені як навчання з бойовою стрільбою, що є порушенням рішення Тристоронньої контактної групи (ТКГ) від 3 березня 2016 року про заборону проведення навчань із бойовою стрільбою в зоні безпеки. За [попередній звітний період](#) в області зафіксовано 75 порушень режиму припинення вогню (деякі біля Широкиного).

У Луганській області СММ зафіксувала 114 порушень режиму припинення вогню, зокрема 23 вибухи (1 розрив боєприпаса та 22 вибухи невизначеного походження). Більшість порушень сталася на полігоні поблизу н. п. Мирне (непідконтрольний урядові, 28 км на південний захід від Луганська), а також на південно-південний схід від н. п. Калинове (непідконтрольний урядові, 60 км на захід від Луганська). За оцінкою, 66 порушень режиму припинення вогню на південний схід, південний захід і північний захід від Мирного, а також 6 порушень на північ від н. п. Круглик (непідконтрольний урядові, 31 км на південний захід від Луганська) були пов'язані з проведенням навчань із бойовою стрільбою за межами зони безпеки. За [попередній звітний період](#) в області зафіксовано 118 порушень режиму припинення вогню.

Після засідання ТКГ 22 липня 2020 року, на якому була досягнута домовленість про Заходи з посилення режиму припинення вогню, починаючи з 00:01 27 липня 2020 року і до кінця звітного періоду Місія зафіксувала принаймні 105 717 порушень режиму припинення вогню в Донецькій і Луганській областях (зокрема 28 756 вибухів, 25 371 невизначений боєприпас у польоті, 452 спалахи дульного полум'я, 484 освітлювальні ракети, а також щонайменше 50 654 черги та постріли).

Поблизу підконтрольного урядові Павлополя Донецької області вогонь зі стрілецької зброї вели, за оцінкою, у напрямку БПЛА СММ малого радіуса дії

Перебуваючи на північно-східній околиці н. п. Павлопіль (підконтрольний урядові, 84 км на південь від Донецька) та керуючи безпілотним літальним апаратом (БПЛА) малого радіуса дії, про політ якого повідомлялося заздалегідь, спостерігачі чули 9 черг зі стрілецької зброї на відстані 3 км на схід. За оцінкою, вогонь вели в напрямку апарата. Команда Місії приземлила БПЛА та залишила цей район. Під час зазначеного польоту БПЛА малого радіуса дії зазнав впливу перешкод сигналу GPS (за оцінкою, унаслідок імовірного глушіння)*.

Військовослужбовці Збройних сил України погрожували збити БПЛА СММ малого радіуса дії біля Часового Яру Донецької області

О 12:03 2 лютого, коли члени патруля Місії перебували за 2 км на південний схід від н. п. Часів Яр (підконтрольний урядові, 62 км на північ від Донецька) та керували польотом БПЛА малого радіуса дії, про який повідомлялося заздалегідь, до патруля підійшов військовослужбовець Збройних сил України і сказав, що патруль не може виконувати польоти БПЛА в цьому місці. Він додав, що йому не надходила інформація про заплановані польоти БПЛА СММ. Невдовзі до патруля Місії підійшов другий

військовослужбовець Збройних сил України та звернувся з запитом приземлити апарат, додавши, що запущені з цього місця БПЛА СММ буде збито. Команда Місії приземлила БПЛА та залишила цей район.

Під час цього польоту БПЛА малого радіуса дії зазнав впливу перешкод сигналу GPS (за оцінкою, унаслідок імовірного глушіння)* (див. [Оперативний звіт СММ № 2/2022](#)).

Ділянки розведення в районах Станиці Луганської, Золотої та Петрівського⁵

У межах ділянки розведення в районі н. п. Станиця Луганська (підконтрольний урядові, 16 км на північний схід від Луганська) спостерігачі бачили 6 членів збройних формувань (з нарукавними пов'язками з написом «СЦКК») південніше відремонтованого прольоту мосту біля Станиці Луганської (15 км на північний схід від Луганська).

Члени патрулів Місії чули 4 вибухи невизначеного походження й 1 постріл зі стрілецької зброї, за оцінкою, поза ділянкою розведення в районі н. п. Золоте (підконтрольний урядові, 60 км на захід від Луганська), однак у межах 5 км від її краю (детальніше див. таблицю нижче).

Неподалік від блокпоста збройних формувань південніше ділянки розведення команда Місії бачила 1 члена збройних формувань (з нарукавною пов'язкою з написом «СЦКК»). Спостерігачі знову бачили 7 раніше зафіксованих контейнерів, розміщених південніше південного краю ділянки розведення та безпосередньо в межах ділянки. Команда СММ відзначила, що зафіксовані раніше шлагбауми на автодорозі Т1316, на південному краю ділянки, і далі були закритими.

Під час двох польотів над північним і південним краями цієї ділянки розведення БПЛА СММ малого радіуса дії зазнавав впливу перешкод сигналу GPS (за оцінкою, унаслідок імовірного глушіння; див. нижче).

Ведучи спостереження у 3 місцях поблизу ділянки розведення в районі н. п. Петрівське (непідконтрольний урядові, 41 км на південь від Донецька), спостерігачі констатували там спокійну ситуацію.

Відведення озброєння

Місія продовжувала здійснювати моніторинг відведення озброєння, передбаченого Меморандумом, а також Комплексом заходів і Доповненням до нього.

За лініями відведення, але за межами виділених місць зберігання озброєння у непідконтрольних урядові районах Донецької та Луганської областей СММ зафіксувала 18 буксированих артилерійських установок, 10 самохідних гаубиць і 76 танків на 4 полігонах поблизу н. п. Покровка (36 км на схід від Донецька), н. п. Круглик (31 км на південний захід від Луганська), н. п. Мирне (28 км на південний захід від Луганська) і н. п. Шимшинівка (27 км на південний захід від Луганська), а також поблизу житлового кварталу (детальніше див. таблицю нижче).

⁵ Розведення передбачено Рамковим рішенням Тристоронньої контактної групи про розведення сил і засобів від 21 вересня 2016 року.

Ознаки військової присутності та присутності військового типу в зоні безпеки

Місія зафіксувала 1 бойову броньовану машину й 1 зенітну установку в підконтрольних урядові районах Донецької та Луганської областей, зокрема в житловому кварталі, а також 1 бойову машину піхоти в непідконтрольному урядові районі Донецької області (детальніше див. таблицю нижче).

30 січня за доступними СММ даними повітряного спостереження виявлено наявність 2 військових споруд приблизно за 2 км на південний захід від н. п. Клинке (непідконтрольний урядові, 85 км на південний схід від Донецька) й орієнтовно за 1 км на південь від н. п. Самійлове (непідконтрольний урядові, 89 км на південь від Донецька), а також зафіксовано нещодавні сліди машин у межах обох споруд. Зазначені сліди не було зафіксовано за даними спостереження від 22 січня 2022 року.

Свіжі вирви поблизу Тернівки та Новоселівки Донецької області

30 січня за доступними Місії даними повітряного спостереження виявлено 21 свіжу вирву біля н. п. Тернівка (непідконтрольний урядові, 73 км на південь від Донецька). Встановити тип застосованого озброєння та напрямок вогню не вдалося.

1 лютого в полі приблизно за 1 км на південний захід від н. п. Новоселівка (непідконтрольний урядові, 55 км на південь від Донецька) БПЛА СММ малого радіуса дії виявив 3, ймовірно, вирви (за оцінкою, свіжі) на ділянці місцевості в межах 30–70 м на схід від дороги місцевого значення. Встановити тип застосованого озброєння та напрямок вогню не вдалося.

Попереджувальні знаки про мінну небезпеку біля Крутої Балки Донецької області

На блокпості збройних формувань приблизно за 600 м на східно-південний схід від н. п. Крута Балка (непідконтрольний урядові, 16 км на північ від Донецька) команда СММ бачила попереджувальний знак про мінну небезпеку (прямокутник із зображенням черепа й перехрещених кісток і написом «Небезпечно! Міни!» російською мовою; про який раніше у звітах не повідомлялося), прикріплений до кілка поряд із саморобним металевим дорожнім загородженням, що унеможливило проїзд команди Місії на північ у напрямку н. п. Василівка (непідконтрольний урядові, 20 км на північ від Донецька)*.

Зусилля Місії зі сприяння уможливленню функціонування життєво важливих об'єктів цивільної інфраструктури

СММ продовжувала сприяти забезпеченню функціонування ДФС. Здійснюючи моніторинг у 3 місцях поблизу станції, спостерігачі чули 71 чергу та постріл зі стрілецької зброї та великокаліберного кулемета (за оцінкою, у радіусі 5 км від ДФС), з яких три сталися у той час, коли автобус із працівниками станції рухався між н. п. Ясинувата (непідконтрольний урядові, 16 км на північний схід від Донецька) та ДФС.

Ситуація на КПВВ і відповідних блокпостах

У Донецькій області спостерігачі констатували, що контрольний пункт в'їзду-виїзду

(КПВВ) поблизу н. п. Мар'їнка (підконтрольний урядові, 23 км на південний захід від Донецька) був відкритим, а відповідний блокпост збройних формувань біля н. п. Кремінець (непідконтрольний урядові, 16 км на південний захід від Донецька) був закритим. Місія зауважила, що КПВВ поблизу н. п. Гнутове (підконтрольний урядові, 90 км на південь від Донецька) був відкритим.

СММ уточнювала інформацію про ймовірні бойові дії на КПВВ біля Гнутового, однак отримати доступ до місця ймовірних вогневих уражень не вдалося.

У Луганській області, за спостереженнями Місії, КПВВ у Станиці Луганській і відповідний блокпост збройних формувань південніше відремонтованого прольоту мосту біля Станиці Луганської були відкритими, а пішоходи очікували в чергах на перетин в обох напрямках.

Спостерігачі зауважили, що КПВВ біля Золотого та в н. п. Щастя (підконтрольний урядові, 20 км на північ від Луганська) були відкритими, а відповідний блокпост збройних формувань південніше ділянки розведення в районі Золотого був закритим.

СММ продовжувала стежити за ситуацією в Херсоні, Одесі, Івано-Франківську, Львові, Харкові, Дніпрі, Чернівцях і Києві, не зафіксувавши змін у безпековій ситуації.

***Обмеження свободи пересування та інші перешкоди у виконанні мандата СММ**

Робота з моніторингу та свобода пересування СММ обмежені загрозами у сфері безпеки, включаючи ризики, пов'язані з наявністю мін і невибухлих боєприпасів, а також іншими перешкодами, які щодня змінюються. Мандат СММ передбачає безпечний і надійний доступ по всій Україні. Усі підписанти Мінських угод погодилися з необхідністю забезпечення безпечного та надійного доступу, а також із тим, що обмеження свободи пересування СММ є порушенням і що на такі порушення необхідно оперативно реагувати. Вони також дійшли згоди, що Спільний центр із контролю та координації (СЦКК) повинен сприяти такому реагуванню та здійснювати загальну координацію робіт із розмінування. Однак збройні формування в окремих районах Донецької та Луганської областей часто відмовляють СММ у доступі до районів, прилеглих до непідконтрольних урядові ділянок кордону України (наприклад, див. [Щоденний звіт СММ від 27 січня 2022 року](#) та нижче). Діяльність СММ у Донецькій і Луганській областях, як і раніше, є обмеженою після того, як [23 квітня 2017 року поблизу Пришиба стався інцидент, який призвів до загибелі людини](#). Унаслідок цього спроможність Місії вести спостереження залишалася обмеженою.

Заборона доступу:

- На блокпості збройних формувань біля н. п. Крута Балка (непідконтрольний урядові, 16 км на північ від Донецька) команда Місії бачила попереджувальний знак про мінну небезпеку та саморобне металеве дорожнє загородження, що унеможливило проїзд команди СММ на північ у напрямку н. п. Василівка (непідконтрольний урядові, 20 км на північ від Донецька). Унаслідок цього спостерігачам не вдалося здійснити моніторинг безпекової ситуації в районі насосної станції (див. вище).
- На блокпості на західній околиці н. п. Хрещатицьке (кол. Красноармійське; непідконтрольний урядові, 86 км на південь від Донецька) 2 вочевидь озброєні члени збройних формувань не пропустили патруль Місії на захід у напрямку н. п. Верхньошироківське (кол. Октябрь; непідконтрольний урядові, 85 км на південь

від Донецька), пославшись на «бойові дії» в цьому районі.

- На блокпості біля н. п. Заїченко (непідконтрольний урядові, 93 км на південь від Донецька) 2 члени збройних формувань (один вочевидь озброєний) не пропустили патруль Місії у напрямку н. п. Пікузи (кол. Комінтернове; непідконтрольний урядові, 92 км на південь від Донецька) та н. п. Саханка (непідконтрольний урядові, 97 км на південь від Донецька), пославшись на міркування безпеки для СММ.

Регулярні обмеження на ділянках розведення та через міни/невибухлі боєприпаси:

- Не здійснивши суцільного розмінування, вилучення невибухлих боєприпасів та усунення інших перешкод, сторони і далі відмовляли СММ у необмеженому доступі, а також у можливості пересуватися окремими дорогами, які раніше були визначені як важливі для здійснення Місією ефективного моніторингу та для пересування цивільних осіб.

Затримка:

- На блокпості біля шахти «Октябрська» (непідконтрольна урядові, 9 км на північний захід від центру Донецька) вочевидь озброєний член збройних формувань дозволив патрулю Місії проїхати до місця, де встановлено систему відеоспостереження СММ, лише після приблизно 25-хвилинної затримки, пославшись на «необхідність дочекатися погодження від командирів».

Інші перешкоди⁶:

- Вогонь зі стрілецької зброї вели, за оцінкою, у напрямку БПЛА СММ малого радіуса дії, коли апарат пролітав над районами поблизу н. п. Павлопіль (підконтрольний урядові, 84 км на південь від Донецька) (див. вище та нижче).
- У той час, коли члени патруля Місії перебували за 2 км на південний схід від н. п. Часів Яр (підконтрольний урядові, 62 км на північ від Донецька) та керували польотом БПЛА малого радіуса дії, про який повідомлялося заздалегідь, військовослужбовець Збройних сил України сказав, що патруль не може виконувати польоти БПЛА в цьому місці та що йому не надходила інформація про заплановані польоти БПЛА СММ. Другий військовослужбовець Збройних сил України звернувся до патруля з запитом приземлити апарат, додавши, що запущені з цього місця БПЛА СММ буде збито (див. вище та нижче).
- БПЛА СММ малого радіуса дії зазнавали впливу перешкод сигналу GPS (за оцінкою, унаслідок імовірного глушіння) під час 13 польотів: тричі над районами біля н. п. Ступочки (підконтрольний урядові, 60 км на північ від Донецька) і н. п. Круглик (непідконтрольний урядові, 31 км на південний захід від Луганська), по одному разу кожен над районами поблизу підконтрольних урядові Павлополя, Часового Яру та н. п. Попасна (69 км на захід від Луганська), біля непідконтрольних урядові н. п. Азарівка (32 км на південний захід від Луганська) і н. п. Мирне (28 км на південний захід від Луганська), а також під час двох польотів над північним і південним краями ділянки розведення в районі Золотого.

⁶ У згаданих у цьому розділі випадках імовірного глушіння та глушіння перешкоди могли створювати з будь-якого місця в радіусі десятків кілометрів від місцеположення БПЛА.

Таблиця озброєння

Озброєння, розміщене за лініями відведення, але за межами виділених місць зберігання озброєння

Дата	К-ть одиниць озброєння	Вид озброєння	Місце	Джерело спостереження
непідконтрольні уряду райони				
30.01.2022	7	танк (невстановленого типу)	на полігоні поблизу н. п. Шимшинівка (27 км на південний захід від Луганська), де за даними спостереження також виявлено наявність 14 бойових броньованих машин ⁷	повітряне спостереження
	16		на полігоні поблизу н. п. Покровка (36 км на схід від Донецька), де за даними спостереження також виявлено наявність 16 бойових броньованих машин	
	30		на полігоні поблизу н. п. Круглик (31 км на південний захід від Луганська)	
	16			
	18	буксирувана артилерійська установка (невстановленого типу)	на полігоні поблизу н. п. Мирне (28 км на південний захід від Луганська), де за даними спостереження також виявлено наявність 57 бойових броньованих машин	
	10	самохідна гаубиця (невстановленого типу)		
02.02.2022	1	танк (Т-72) на транспортері, що рухався на південь	поблизу житлового кварталу н. п. Успенка (23 км на південний захід від Луганська)	патруль
	4	танк (невстановленого типу)	на полігоні поблизу Мирного	
	2	танк (невстановленого типу)	на полігоні поблизу Круглика	

Інше озброєння⁸

Дата	К-ть одиниць озброєння	Вид озброєння	Місце	Джерело спостереження
непідконтрольні уряду райони				
30.01.2022	13	ймовірно буксирувана артилерія (невстановленого типу)	на полігоні поблизу н. п. Бугаївка (37 км на південний захід від Луганська)	повітряне спостереження

Таблиця ознак військової присутності та присутності військового типу в зоні безпеки⁹

Дата	К-ть	Вид	Місце	Джерело спостереження
підконтрольні уряду райони				
02.02.2022	1	бойова броньована машина (типу БТР)	поблизу н. п. Маріуполь (102 км на південь від Донецька)	патруль
	1	зенітна установка (ЗУ-23, 23 мм)	у житловому кварталі н. п. Золоте (60 км на захід від Луганська)	
непідконтрольні уряду райони				
01.02.2022	1	бойова броньована машина (ймовірно типу БМП)	поблизу н. п. Новоселівка (55 км на південь від Донецька)	БПЛА малого радіуса дії

⁷ Згадані у цій таблиці бойові броньовані машини не підпадають під дію Мінських угод щодо відведення озброєння.

⁸ За відсутності інформації щодо калібру цього озброєння встановити, розміщувалося воно з порушенням ліній відведення чи ні, не вдалося.

⁹ Згадана в цьому розділі техніка не підпадає під дію Мінських угод щодо відведення озброєння.

Таблиця порушень режиму припинення вогню станом на 2 лютого 2022 року¹⁰

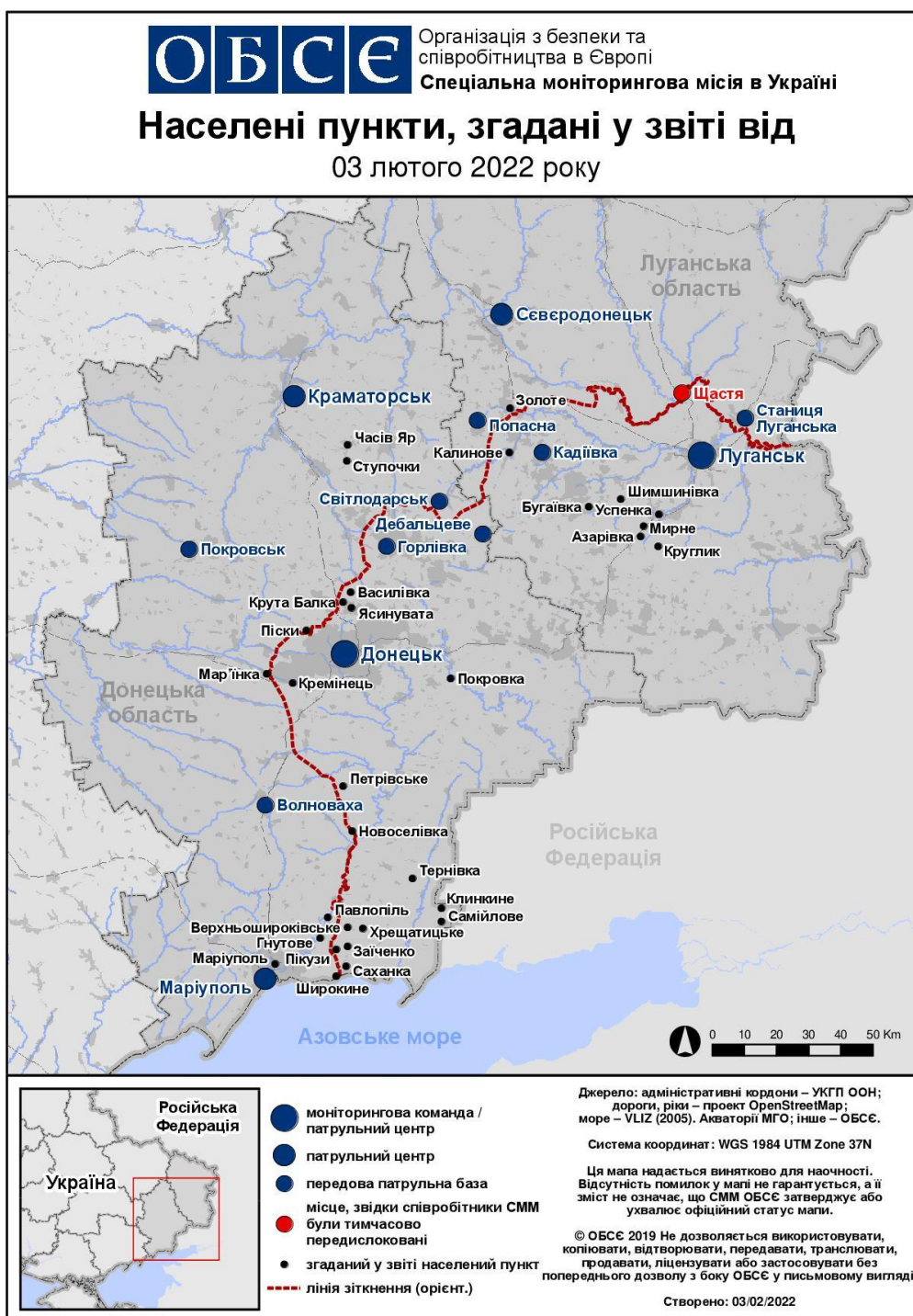
Місце розміщення СММ	Місце події	Спосіб	К-ть	Спостереження	Опис	Озброєння	Дата, час
камера СММ у н. п. Березове (підконтрольний уряду, 31 км на ПдЗх від Донецька)	1–3 км на СхПдСх	зафіксувала	6	Н/Д боеприпас	ПдЗх–ПнСх	Н/Д	01.02, 18:37
камера СММ за 1,5 км на ПнСх від н. п. Гнутове (підконтрольний уряду, 90 км на Пд від Донецька)	4–6 км на ПдСх	зафіксувала	1	Н/Д боеприпас	ПдЗх–ПнСх	Н/Д	02.02, 00:51
	5–7 км на ПдСх	зафіксувала	1	Н/Д боеприпас	ПнПнСх–ПдПдЗх	Н/Д	02.02, 00:58
	4–6 км на ПдСх	зафіксувала	2	Н/Д боеприпас	ЗхПдЗх–СхПнСх	Н/Д	02.02, 01:31
камера СММ у н. п. Гранітне (підконтрольний уряду, 60 км на Пд від Донецька)	0,5–1 км на ПнСх	зафіксувала	1	вибух	невизначеного походження	Н/Д	01.02, 22:04
камера СММ за 1 км на ПдЗх від н. п. Широкине (підконтрольний уряду, 100 км на Пд від Донецька)	3–5 км на Пн	зафіксувала	1	освітлювальна ракета	випущений(-а) угору	Н/Д	01.02, 19:02
	4–6 км на Пн	зафіксувала	2	Н/Д боеприпас	Зх–Сх	Н/Д	01.02, 20:23
	3–5 км на ПнПнСх	зафіксувала	1	Н/Д боеприпас	ПдСх–ПнЗх	Н/Д	01.02, 20:47
	3–5 км на Пн	зафіксувала	18	Н/Д боеприпас	випущений(-а) угору	Н/Д	01.02, 21:42
	3–5 км на ПнПнСх	зафіксувала	2	Н/Д боеприпас	Зх–Сх	Н/Д	01.02, 21:59
	3–5 км на ПнСх	зафіксувала	2	вибух	невизначеного походження	Н/Д	01.02, 22:36
	3–5 км на ПнСх	зафіксувала	1	спалах дульного полум'я		Н/Д	01.02, 22:42
	3–5 км на ПнСх	зафіксувала	1	Н/Д боеприпас	Сх–Зх (після попередньої події)	Н/Д	01.02, 22:42
	3–5 км на ПнСх	зафіксувала	1	вибух	розрив (після попередньої події)	Н/Д	01.02, 22:42
	4–6 км на Пн	зафіксувала	1	Н/Д боеприпас	Сх–Зх	Н/Д	02.02, 00:37
	3–5 км на Пн	зафіксувала	1	Н/Д боеприпас	Зх–Сх (також зафіксовано камерою СММ у Гнутовому)	Н/Д	02.02, 00:51
	3–5 км на Пн	зафіксувала	1	Н/Д боеприпас	Зх–Сх (також зафіксовано камерою СММ у Гнутовому)	Н/Д	02.02, 00:52
	3–5 км на Пн	зафіксувала	3	Н/Д боеприпас	Зх–Сх (також зафіксовано камерою СММ у Гнутовому)	Н/Д	02.02, 00:53
	3–5 км на Пн	зафіксувала	2	Н/Д боеприпас	Сх–Зх	Н/Д	02.02, 02:22
	3–5 км на Пн	зафіксувала	3	Н/Д боеприпас	Зх–Сх	Н/Д	02.02, 02:22
	3–5 км на Пн	зафіксувала	2	Н/Д боеприпас	Сх–Зх	Н/Д	02.02, 03:24
	3–5 км на Пн	зафіксувала	2	Н/Д боеприпас	Зх–Сх	Н/Д	02.02, 03:24
	3–5 км на Пн	зафіксувала	1	вибух	невизначеного походження	Н/Д	02.02, 04:46
	3–5 км на Пн	зафіксувала	1	вибух	невизначеного походження	Н/Д	02.02, 04:47
	3–5 км на Пн	зафіксувала	1	вибух	невизначеного походження	Н/Д	02.02, 04:48
3–5 км на Пн	зафіксувала	1	Н/Д боеприпас	Зх–Сх	Н/Д	02.02, 04:50	
3–5 км на Пн	зафіксувала	1	спалах дульного полум'я		Н/Д	02.02, 04:50	
3–5 км на Пн	зафіксувала	1	Н/Д боеприпас	Зх–Сх (після попередньої події)	Н/Д	02.02, 04:50	
3–5 км на Пн	зафіксувала	2	Н/Д боеприпас	СхПдСх–ЗхПнЗх	Н/Д	02.02, 05:38	
н. п. Світлодарськ (підконтрольний уряду, 57 км на ПнСх від Донецька)	2–3 км на Зх	чули	8	постріл		стрілецька зброя	01.02, 20:04–20:04
приблизно 2 км на ПдПдСх від н. п. Кам'янка (підконтрольний уряду, 20 км на Пн від Донецька)	2–3 км на Сх	чули	3	черга		стрілецька зброя	02.02, 09:08
приблизно 800 м на ПдСх від н. п. Крута Балка (непідконтрольний уряду, 16 км на Пн від Донецька)	2 км на ПдПдСх	чули	14	постріл		стрілецька зброя	02.02, 09:23
приблизно 700 м на ЗхПдЗх від залізничного вокзалу в н. п. Ясинувата	1,5–2 км на Зх	чули	11	постріл		стрілецька зброя	02.02, 10:46
	1,5–2 км на Зх	чули	15	постріл		стрілецька зброя	02.02, 10:50
	1,5–2 км на Зх	чули	6	постріл		стрілецька зброя	02.02, 10:55

¹⁰ У таблиці вказані лише порушення режиму припинення вогню, які були зафіксовані безпосередньо патрулями чи камерами СММ, а також ті випадки, які Місія оцінює як навчання з бойовою стрільбою, контрольовані підриви тощо. Зазначені деталі (а саме: відстань, напрямок, тип зброї тощо) базуються на оцінках, зроблених спостерігачами на місцях і спеціалістами з технічного моніторингу, і необов'язково завжди є точними. Напис «невідомо» (Н/Д) означає, що СММ не змогла підтвердити таку інформацію у зв'язку з відстанню, погодними умовами, технічними обмеженнями та/або з інших причин. Одні і ті ж самі, за оцінкою СММ, порушення режиму припинення вогню, зафіксовані паралельно декількома патрулями/камерами, відображаються в таблиці лише один раз.

Місце розміщення СММ	Місце події	Спосіб	К-ть	Спостереження	Опис	Озброєння	Дата, час
(непідконтрольний уряду, 16 км на ПнСх від Донецька)	1,5–2 км на Зх	чули	15	постріл		стрілецька зброя	02.02, 11:00
приблизно 1 км на ПнЗх від залізничного вокзалу в н. п. Ясинувата (непідконтрольний уряду, 16 км на ПнСх від Донецька)	2–3 км на ПдПдЗх	чули	7	черга		великокаліберний кулемет	02.02, 13:14
приблизно 1 км на СхПнСх від н. п. Жабуньки (непідконтрольний уряду, 9 км на ПнЗх від Донецька)	1–1,5 км на Зх	чули	12	черга		великокаліберний кулемет	02.02, 12:15–12:17
	700–800 м на Зх	чули	1	постріл		стрілецька зброя	02.02, 12:30
	1–1,5 км на Зх	чули	3	черга		великокаліберний кулемет	02.02, 12:38–12:41
н. п. Жабуньки (непідконтрольний уряду, 9 км на ПнЗх від Донецька)	1–2 км на ПдПдЗх	чули	2	постріл		стрілецька зброя	02.02, 12:30
	1–2 км на ПдПдЗх	чули	3	постріл		стрілецька зброя	02.02, 12:39
центр н. п. Донецьк (непідконтрольний уряду)	10–15 км на ПдЗх	чули	25	вибух	невизначеного походження	Н/Д	02.02, 11:05–11:28
	10–15 км на ПдЗх	чули	15	вибух	невизначеного походження	Н/Д	02.02, 11:30–11:45
приблизно 2 км на ЗхПнЗх від н. п. Піски (підконтрольний уряду, 12 км на ПнЗх від Донецька)	3 км на ПдПдСх	чули	3	постріл		стрілецька зброя	02.02, 11:29
	1 км на ПдПдСх	чули	5	постріл		стрілецька зброя	02.02, 11:38–11:50
	1 км на ПдПдСх	чули	8	постріл		стрілецька зброя	02.02, 12:02–12:10
	1 км на ПдПдСх	чули	3	постріл		стрілецька зброя	02.02, 12:10–12:15
	700 м на ПдПдСх	чули	17	черга		великокаліберний кулемет	02.02, 12:15–12:17
	1 км на ПдПдСх	чули	3	постріл		стрілецька зброя	02.02, 12:40
	0,8–1 км на ПдПдСх	чули	21	черга		стрілецька зброя	02.02, 12:49–13:00
	0,8–1 км на ПдПдСх	чули	9	постріл		стрілецька зброя	02.02, 12:49–13:00
	0,8–1 км на ПдПдСх	чули	8	черга		великокаліберний кулемет	02.02, 12:49–13:00
	1 км на ПдПдСх	чули	5	черга		великокаліберний кулемет	02.02, 13:06
ПнСх околиця н. п. Павлопіль (підконтрольний уряду, 84 км на Пд від Донецька)	2,9 км на Сх	чули	9	черга		стрілецька зброя	02.02, 11:40
приблизно 1 км на Пн від н. п. Заїченко (непідконтрольний уряду, 93 км на Пд від Донецька)	4–6 км на ПдЗх	чули	1	вибух	невизначеного походження	Н/Д	02.02, 11:07
3,5 км на ПдСх від н. п. Калинове (непідконтрольний уряду, 60 км на Зх від Луганська)	4–5 км на Пд	чули	2	вибух	невизначеного походження	Н/Д	02.02, 09:10–09:20
	4–5 км на Пд	чули	20	постріл		стрілецька зброя	02.02, 09:10–09:20
н. п. Алмазна (непідконтрольний уряду, 55 км на Зх від Луганська)	3 км на ПдЗх	чули	4	вибух	невизначеного походження	Н/Д	02.02, 09:40–09:50
	3 км на ПдЗх	чули	10	постріл		стрілецька зброя	02.02, 09:40–09:50
приблизно 2 км на Пн від н. п. Круглик (непідконтрольний уряду, 31 км на ПдЗх від Луганська)	10 км на ПнЗх	чули	3	вибух	невизначеного походження	Н/Д	02.02, 10:00
приблизно 3 км на Пн від н. п. Круглик (непідконтрольний уряду, 31 км на ПдЗх від Луганська)	7–10 км на Зх	чули	6	вибух	невизначеного походження	Н/Д	02.02, 10:15–10:26
	700 м на Зх	чули	4	постріл		стрілецька зброя	02.02, 10:15–10:26
	700 м на Зх	чули	2	черга		стрілецька зброя	02.02, 10:15–10:26
приблизно 3 км на Пн від н. п. Первомайськ (непідконтрольний уряду, 58 км на Зх від Луганська)	3–4 км на ЗхПдЗх	чули	1	постріл	за оцінкою, за межами ділянки розведення в районі Золотого	стрілецька зброя	02.02, 11:08
приблизно 1,5 км на Пн від н. п. Азарівка (непідконтрольний уряду, 32 км на ПдЗх від Луганська)	700–800 м на ПнЗх	чули	7	постріл		стрілецька зброя	02.02, 11:31–11:37
	700–800 м на ПнЗх	чули	16	черга		стрілецька зброя	02.02, 11:31–11:37

Місце розміщення СММ	Місце події	Спосіб	К-ть	Спостереження	Опис	Озброєння	Дата, час
приблизно 400 м на Пд від н. п. Мирне (непідконтрольний уряду, 28 км на ПдЗх від Луганська)	1 км на ПдЗх	чули	16	постріл		стрілецька зброя	02.02, 11:50–12:00
	1 км на Сх	чули	15	черга		стрілецька зброя	02.02, 11:50–12:00
	1 км на Зх	чули	3	вибух	невизначеного походження	Н/Д	02.02, 11:50–12:00
приблизно 1 км на ПнПнЗх від н. п. Калинове-Борщувате (непідконтрольний уряду, 61 км на Зх від Луганська)	2–3 км на ЗхПнЗх	чули	4	вибух	невизначеного походження (за оцінкою, за межами ділянки розведення в районі Золотого)	Н/Д	02.02, 13:19–13:27
2 км на ПдЗх від н. п. Молодіжне (непідконтрольний уряду, 63 км на ПнЗх від Луганська)	2–3 км на ПдЗх	чули	1	вибух	розрив	міномет (тип — Н/Д)	02.02, 13:52

Мапа Донецької та Луганської областей¹¹



¹¹ За рішенням Постійної ради №1117 від 21 березня 2014 року, СММ базується в десяти містах по всій Україні (Херсон, Одеса, Львів, Івано-Франківськ, Харків, Донецьк, Дніпро, Чернівці, Луганськ і Київ). Ця мапа східної України призначена для ілюстративних цілей. На ній вказані населені пункти, згадані у звіті, а також ті, де є офіси СММ (моніторингові команди, патрульні центри та передові патрульні бази) у Донецькій і Луганській областях. (Червоним кольором виділено передову патрульну базу, з якої співробітники СММ були тимчасово передислоковані згідно з рекомендаціями експертів з безпеки з деяких держав-учасниць ОБСЄ та з урахуванням вимог СММ щодо безпеки. СММ використовує ці приміщення у світлу пору доби, а також патрулює в цьому населеному пункті вдень).