

Щоденний звіт № 21/2022

від 29 січня 2022 року¹

Короткий виклад

- У Донецькій області СММ зафіксувала 11 порушень режиму припинення вогню, зокрема 3 вибухи. За попередній звітний період у цій області зафіксовано 173 порушення.
- У Луганській області Місія зафіксувала 19 порушень режиму припинення вогню, зокрема 1 вибух. За попередній звітний період у цій області зафіксовано 93 порушення.
- СММ продовжувала здійснювати моніторинг на ділянках розведення сил і засобів у районах Станиці Луганської, Золотого та Петрівського, зафіксувавши 1 порушення режиму припинення вогню в межах ділянки розведення в районі Золотого.
- Місія здійснювала моніторинг функціонування та ремонту життєво важливих об'єктів цивільної інфраструктури.
- СММ продовжила спостерігати за ситуацією з цивільним населенням, зокрема на 4 КПВВ, а також на 3 відповідних блокпостах збройних формувань у Донецькій і Луганській областях.
- Команди Місії відвідали 2 неконтрольовані урядом пункти пропуску на кордоні в Донецькій області.
- СММ здійснювала моніторинг масового зібрання у Києві.
- Свободу пересування Місії і далі обмежували, зокрема на блокпості Збройних сил України біля підконтрольного урядові Бердянського на півдні Донецької області. БПЛА СММ зазнавали ймовірного глушіння сигналу*.

Порушення режиму припинення вогню²



¹ На основі інформації, що надійшла від моніторингових команд станом на 19:30 28 січня 2022 року (за східноєвропейським часом).

² Детальнішу інформацію про всі випадки порушення режиму припинення вогню, а також мапи Донецької та Луганської областей, де відмічені всі згадані у звіті місця, представлено в додатку. Упродовж звітнього періоду можливості ведення спостереження за допомогою деяких камер Місії були обмежені через погодні умови.

³ У тому числі вибухи.

⁴ У тому числі внаслідок вогню з озброєння невстановленого типу.

Мапа із зафіксованими порушеннями режиму припинення вогню



Організація з безпеки та співробітництва в Європі
Спеціальна моніторингова місія в Україні

Зафіксовані СММ порушення режиму припинення вогню 28 січня 2022 р.



Концентрація порушень режиму припинення вогню

- Висока
- Низька

- Вибух
- Населений пункт
- Лінія зіткнення (орієнт.)

Джерела: адміністративні кордони — УКГП ООН; дороги, річки — проект OpenStreetMap; море — VLIIZ (2005). Акваторії МГО, інше — ОБСЄ.

Система координат: WGS 1984 UTM Zone 37N

Ця мапа надається винятково для наочності. Відсутність помилок у мапі не гарантується, а її зміст не означає, що СММ ОБСЄ затверджує або ухвалює офіційний статус мапи.

© СММ ОБСЄ 2019 Не дозволяється використовувати, копіювати, відтворювати, передавати, транслювати, продавати, ліцензувати або застосовувати без попереднього дозволу з боку ОБСЄ у письмовому вигляді.
Створено: 29/01/2022

У Донецькій області СММ зафіксувала 11 порушень режиму припинення вогню, зокрема 3 вибухи невизначеного походження. Більшість порушень сталася в районах на північ і північний захід від н. п. Широкине (підконтрольний урядові, 100 км на південь від Донецька), а також на північ і південний захід від н. п. Веселе (непідконтрольний урядові, 9 км на північний захід від Донецька). За [попередній звітний період](#) в області зафіксовано 173 порушення режиму припинення вогню (деякі також біля Широкиного).

У Луганській області Місія зафіксувала 19 порушень режиму припинення вогню, зокрема 1 вибух невизначеного походження. Усі порушення сталися північніше та в межах ділянки розведення в районі н. п. Золоте (підконтрольний урядові, 60 км на захід від Луганська). За [попередній звітний період](#) в області зафіксовано 93 порушення режиму припинення вогню.

Після засідання Тристоронньої контактної групи 22 липня 2020 року, на якому була досягнута домовленість про Заходи з посилення режиму припинення вогню, починаючи з 00:01 27 липня 2020 року і до кінця звітного періоду СММ зафіксувала загалом принаймні 104 422 порушення режиму припинення вогню в Донецькій і Луганській областях (зокрема 28 458 вибухів, 24 976 невизначених боєприпасів у польоті, 448 спалахів дульного полум'я, 476 освітлювальних ракет, а також щонайменше 50 064 черги та постріли).

Ділянки розведення в районах Станиці Луганської, Золотого та Петрівського⁵

У межах ділянки **розведення в районі н. п. Станиця Луганська** (підконтрольний урядові, 16 км на північний схід від Луганська) спостерігачі бачили 2 членів збройних формувань (з нарукавними пов'язками з написом «СЦКК») південніше відремонтованого прольоту мосту біля Станиці Луганської (15 км на північний схід від Луганська).

Під час звітного періоду камера СММ в південній частині ділянки **розведення в районі Золотого** зафіксувала 1 вибух невизначеного походження (за оцінкою, у межах ділянки розведення), а камера Місії в Золотому зафіксувала 18 невизначених боєприпасів у польоті (за оцінкою, поза ділянкою розведення, однак у межах 5 км від її краю) (детальніше див. таблицю нижче).

Неподалік від блокпоста збройних формувань південніше ділянки розведення команда СММ бачила 2 членів збройних формувань (з нарукавними пов'язками з написом «СЦКК»). Команда Місії знову бачила 7 раніше зафіксованих контейнерів, розміщених південніше південного краю ділянки розведення та безпосередньо в межах ділянки. Спостерігачі відзначили, що зафіксовані раніше шлагбауми на автодорозі Т1316, на південному краю ділянки, і далі були закритими.

На північному краю ділянки розведення команда СММ зафіксувала певний димовий сигнальний пристрій, [раніше](#) оцінений як протитанкова міна (ТМ-62), на кривлі конструкції, що, за оцінкою, була частиною колишнього блокпоста Збройних сил України.

⁵ Розведення передбачено Рамковим рішенням Тристоронньої контактної групи про розведення сил і засобів від 21 вересня 2016 року.

Ведучи спостереження поблизу ділянки розведення в районі н. п. Петрівське (непідконтрольний урядові, 41 км на південь від Донецька), спостерігачі констатували там спокійну ситуацію.

Відведення озброєння

Місія продовжувала здійснювати моніторинг відведення озброєння, передбаченого Меморандумом, а також Комплексом заходів і Доповненням до нього.

У Донецькій області СММ зафіксувала озброєння, розміщене з порушенням ліній відведення: 1 зенітний ракетний комплекс у житловому кварталі в підконтрольному урядові районі; а також 3 танки на полігоні біля н. п. Новоселівка (непідконтрольний урядові, 37 км на північний схід від Донецька) виявлені за наявними даними повітряного спостереження.

За лініями відведення, але за межами виділених місць зберігання озброєння за доступними СММ даними повітряного спостереження виявлено наявність 35 танків і 25 одиниць артилерії (зокрема 10 самохідних гаубиць) на трьох полігонах у непідконтрольних урядові районах Луганської області (детальніше див. таблиці нижче).

Ознаки військової присутності та присутності військового типу в зоні безпеки

Місія зафіксувала 8 бойових броньованих машин (зокрема 1, ймовірно, ББМ) у підконтрольних урядові районах Донецької області, зокрема поблизу житлового кварталу. СММ зафіксувала 5 ББМ у непідконтрольних урядові районах Донецької та Луганської областей, зокрема на території об'єкту в житловому кварталі (детальніше див. таблицю нижче).

Зусилля Місії зі сприяння уможливленню функціонування та ремонту життєво важливих об'єктів цивільної інфраструктури

СММ продовжувала сприяти забезпеченню функціонування Донецької фільтрувальної станції (15 км на північ від Донецька).

Місія також сприяла проведенню ремонтних робіт на лініях електропередачі поблизу н. п. Верхньоторецьке (підконтрольний урядові, 23 км на північний схід від Донецька).

Ситуація на КПВВ і відповідних блокпостах

У Донецькій області спостерігачі зауважили, що контрольний пункт в'їзду-виїзду (КПВВ) поблизу н. п. Новотроїцьке (підконтрольний урядові, 36 км на південний захід від Донецька) і відповідний блокпост збройних формувань біля н. п. Оленівка (непідконтрольний урядові, 23 км на південний захід від Донецька) були відкритими, а також зафіксували цивільний пасажиро-транспортний потік в обох напрямках.

У Луганській області команда СММ зауважила, що КПВВ у Станиці Луганській був відкритим, а пішоходи очікували в чергах на перетин в обох напрямках.

Місія зауважила, що КПВВ біля Золотого та в н. п. Щастя (підконтрольний урядові, 20 км на північ від Луганська) функціонували, однак відповідні блокпости збройних

формувань південніше ділянки розведення в районі Золотого та за 3 км на південний схід від мосту в Щасті були закритими.

Прикордонні райони, які не контролюються урядом⁶

Перебуваючи в пункті пропуску на кордоні біля н. п. Успенка (73 км на південний схід від Донецька) упродовж приблизно 1 години та 30 хвилин, спостерігачі бачили, що до України заїхали 18 автомобілів (зокрема 11 із табличками «ДНР») та 1 автобус (з табличками «ДНР» і пасажирами різних статі й віку на борту), а також увійшли 27 осіб (11 жінок і 12 чоловіків різного віку, а також 4 дітей). Тимчасом з України виїхали 24 автомобілі (зокрема 22 з табличками «ДНР»), 35 вантажівок (зокрема 21 тентована; у тому числі 18 із табличками «ДНР», пізніше зафіксовано, що 6 із зазначених вантажівок перевозили зерно), 3 автобуси (з табличками «ДНР» і пасажирами різних статі й віку на борту), а також вийшли 28 осіб (7 жінок і 19 чоловіків різного віку, а також 2 дітей).

Перебуваючи в пункті пропуску на кордоні біля н. п. Улянівське (61 км на південний схід від Донецька) упродовж орієнтовно 30 хвилин, команда СММ не зафіксувала пасажиро-транспортного потоку в обох напрямках.

Моніторинг масового зібрання у Києві

У Києві поблизу будівлі Київського апеляційного суду на вул. Солом'янській, 2А, спостерігачі бачили приблизно 300 осіб (різних статі й віку), деякі з них тримали державні прапори України, Європейського союзу та НАТО, а також критично висловлювались на адресу чинного уряду та на підтримку колишнього президента України. Пізніше команда Місії бачила, як колишній президент України вийшов із будівлі суду та виголосив промову перед присутніми. Спостерігачі відзначили, що поблизу були присутні орієнтовно 200 правоохоронців, а також констатували там спокійну ситуацію.

СММ продовжувала стежити за ситуацією в Херсоні, Одесі, Івано-Франківську, Львові, Харкові, Дніпрі та Чернівцях, не зафіксувавши змін у безпековій ситуації.

***Обмеження свободи пересування та інші перешкоди у виконанні мандата СММ**

Робота з моніторингу та свобода пересування СММ обмежені загрозами у сфері безпеки, включаючи ризики, пов'язані з наявністю мін і невибухлих боєприпасів, а також іншими перешкодами, які щодня змінюються. Мандат СММ передбачає безпечний і надійний доступ по всій Україні. Усі підписанти Мінських угод погодились з необхідністю забезпечення безпечного та надійного доступу, а також із тим, що обмеження свободи пересування СММ є порушенням і що на такі порушення необхідно оперативно реагувати. Вони також дійшли згоди, що Спільний центр із контролю та координації (СЦКК) повинен сприяти такому реагуванню та здійснювати загальну координацію робіт із розмінування. Однак збройні формування в окремих районах Донецької та Луганської областей часто відмовляють СММ у доступі до районів, прилеглих до непідконтрольних урядові ділянок кордону України (наприклад, див. [Щоденний звіт СММ від 27 січня 2022 року](#)). Діяльність СММ у Донецькій та Луганській областях, як і раніше, є обмеженою після того, як [23 квітня 2017 року поблизу Пришиба стався інцидент, який призвів до загибелі людини](#). Унаслідок цього спроможність Місії вести спостереження залишалася

⁶ Відповідно до рішень, ухвалених Кабінетом Міністрів України у 2014 році, роботу цих та інших пунктів пропуску на кордоні, розташованих у районах, що не контролюються урядом, офіційно призупинено.

обмеженою.

Заборона доступу:

- На блокпості поблизу н. п. Бердянське (підконтрольний урядові, 102 км на південь від Донецька) військовослужбовець Збройних сил України не пропустив патруль Місії на схід автошляхом М14 до н. п. Широкине (підконтрольний урядові, 100 км на південь від Донецька), пославшись на «міркування безпеки через ймовірну наявність невибухлих боєприпасів у цьому районі».

Регулярні обмеження на ділянках розведення та через міни/невибухлі боєприпаси:

- Не здійснивши суцільного розмінування, вилучення невибухлих боєприпасів та усунення інших перешкод, сторони і далі відмовляли СММ у необмеженому доступі, а також у можливості пересуватися окремими дорогами, які раніше були визначені як важливі для здійснення Місією ефективного моніторингу та для пересування цивільних осіб.

Інші перешкоди⁷:

- Безпілотні літальні апарати (БПЛА) СММ малого радіуса дії зазнавали впливу перешкод сигналу GPS (за оцінкою, унаслідок імовірного глушіння) під час п'яти польотів: двічі над районами біля Бердянського, а також по одному разу над районами поблизу н. п. Семигір'я (підконтрольний урядові, 58 км на північний схід від Донецька), н. п. Клинове (підконтрольний урядові, 68 км на північний схід від Донецька) та н. п. Ломакине (підконтрольний урядові, 93 км на південь від Донецька).
- Команді Місії не вдалося здійснити запуск БПЛА середнього радіуса дії через вплив перешкод сигналу GPS (за оцінкою, унаслідок імовірного глушіння) біля Семигір'я.

⁷ У згаданих у цьому розділі випадках глушіння та ймовірного глушіння перешкоди сигналу могли створювати з будь-якого місця в радіусі десятків кілометрів від місцеположення БПЛА.

Таблиця озброєння

Озброєння, розміщене з порушенням ліній відведення

Дата	К-ть одиниць озброєння	Вид озброєння	Місце	Джерело спостереження
підконтрольні уряду райони				
27.01.2022	1	зенітний ракетний комплекс (ймовірно 9К35 «Стріла-10»)	у житловому районі н. п. Новотроїцьке (36 км на південний захід від Донецька)	БПЛА малого радіуса дії
непідконтрольні уряду райони				
26.01.2022	3	танк (невстановленого типу, зокрема ймовірно танк — 1 од.)	на полігоні поблизу н. п. Новоселівка (37 км на північний схід від Донецька)	повітряне спостереження

Озброєння, розміщене за лініями відведення, але за межами виділених місць зберігання озброєння

Дата	К-ть одиниць озброєння	Вид озброєння	Місце	Джерело спостереження
непідконтрольні уряду райони				
27.01.2022	3	артилерійська установка (невстановленого типу)	на полігоні поблизу н. п. Міусинськ (62 км на південний захід від Луганська)	повітряне спостереження
	5	ймовірно танк (невстановленого типу)		
	23	танк (невстановленого типу)	на полігоні поблизу н. п. Мирне (28 км на південний захід від Луганська)	
	10	самохідна гаубиця (невстановленого типу)		
	12	буксирувана артилерійська установка (невстановленого типу)		
	7	танк (невстановленого типу)	на полігоні поблизу н. п. Шимшинівка (27 км на південний захід від Луганська)	

Інше озброєння⁸

Дата	К-ть одиниць озброєння	Вид озброєння	Місце	Джерело спостереження
непідконтрольні уряду райони				
27.01.2022	2	ймовірно буксирувана артилерійська установка (невстановленого типу)	на полігоні поблизу н. п. Тернове (57 км на схід від Донецька)	повітряне спостереження

Таблиця ознак військової присутності та присутності військового типу в зоні безпеки⁹

Дата	К-ть	Вид	Місце	Джерело спостереження
підконтрольні уряду райони				
27.01.2022	5	бойова броньована машина (БМП-2 — 4 од., типу БМП — 1 од.)	поблизу н. п. Новотроїцьке (36 км на південний захід від Донецька)	БПЛА малого радіуса дії
	1	ймовірно броньована розвідувально-дозорна машина (БРДМ-2)		
	1	бойова броньована машина (невстановленого типу)		
	1	бронетранспортер (МТ-ЛБ)	поблизу житлового кварталу н. п. Новотроїцьке (36 км на південний захід від Донецька)	
непідконтрольні уряду райони				
26.01.2022	3	бойова броньована машина (типу БМП)	на території об'єкту в житловому кварталі н. п. Калинове (60 км на захід від Луганська)	БПЛА малого радіуса дії
27.01.2022	2	бойова броньована машина (невстановленого типу)	поблизу н. п. Докучаєвськ (30 км на південний захід від Донецька)	

⁸ За відсутності інформації щодо калібру цього озброєння встановити, розміщувалося воно з порушенням ліній відведення чи ні, не вдалося.

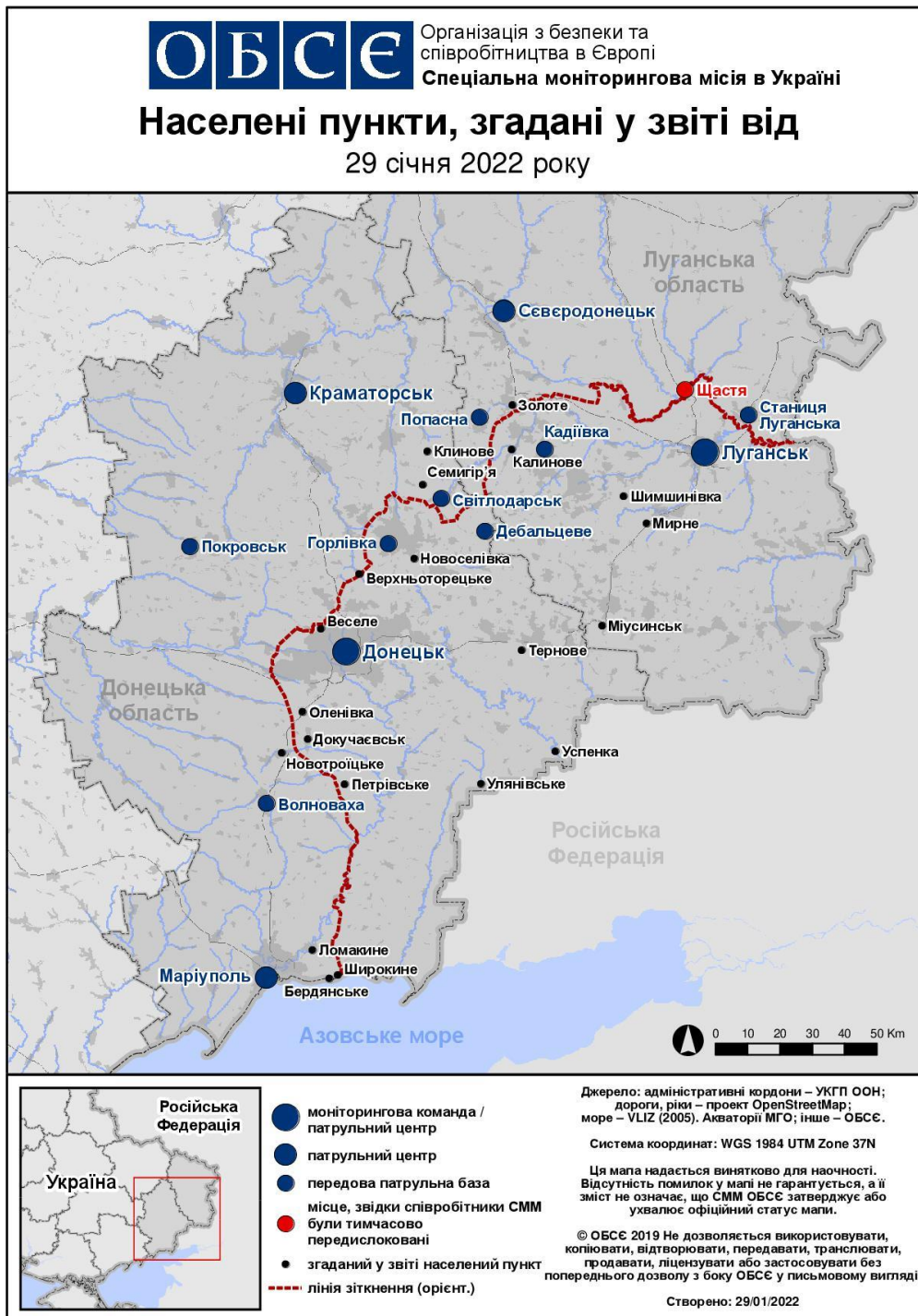
⁹ Згадана в цьому розділі техніка не підпадає під дію Мінських угод щодо відведення озброєння.

Таблиця порушень режиму припинення вогню станом на 28 січня 2022 року¹⁰

Місце розміщення СММ	Місце події	Спосіб	К-ть	Спостереження	Опис	Озброєння	Дата, час
камера СММ на шахті «Октябрська» (непідконтрольна уряду, 9 км на ПнЗх від центру Донецька)	2–4 км на Зх	зафіксувала	1	вибух	невизначеного походження	Н/Д	27.01, 22:00
	2–4 км на ЗхПдЗх	зафіксувала	1	вибух	невизначеного походження	Н/Д	27.01, 22:00
камера СММ за 1 км на ПдЗх від н. п. Широкине (підконтрольний уряду, 100 км на Пд від Донецька)	2–4 км на ПнПнЗх	зафіксувала	1	Н/Д боеприпас	ПдСх–ПнЗх	Н/Д	28.01, 02:47
	3–5 км на Пн	зафіксувала	1	Н/Д боеприпас	випущений(-а) угору	Н/Д	28.01, 18:04
	3–5 км на Пн	зафіксувала	1	Н/Д боеприпас	Сх–Зх	Н/Д	28.01, 18:13
	3–5 км на Пн	зафіксувала	1	Н/Д боеприпас	випущений(-а) угору	Н/Д	28.01, 18:14
приблизно 400 м на ПнСх від н. п. Веселе (непідконтрольний уряду, 9 км на ПнЗх від Донецька)	600 м на ПнЗх	чули	3	постріл		стрілецька зброя	28.01, 09:50–10:20
	1 км на ПдЗх	чули	1	черга		стрілецька зброя	28.01, 09:50–10:20
н. п. Оленівка (непідконтрольний уряду, 23 км на ПдЗх від Донецька)	2 км на ПдЗх	чули	1	вибух	невизначеного походження	Н/Д	28.01, 10:21
камера СММ у н. п. Золоте (підконтрольний уряду, 60 км на Зх від Луганська)	2–3 км на Сх	зафіксувала	2	Н/Д боеприпас	випущений(-а) угору (за оцінкою, поза ділянкою розведення)	Н/Д	27.01, 20:19
	2–3 км на Сх	зафіксувала	5	Н/Д боеприпас	ПнПнЗх–ПдПдСх (за оцінкою, поза ділянкою розведення)	Н/Д	27.01, 20:23
	2–3 км на Сх	зафіксувала	1	Н/Д боеприпас	ПнПнЗх–ПдПдСх (за оцінкою, поза ділянкою розведення)	Н/Д	27.01, 20:25
	2–3 км на Сх	зафіксувала	1	Н/Д боеприпас	ПнПнЗх–ПдПдСх (за оцінкою, поза ділянкою розведення)	Н/Д	27.01, 20:27
	2–3 км на Сх	зафіксувала	6	Н/Д боеприпас	ПнПнЗх–ПдПдСх (за оцінкою, поза ділянкою розведення)	Н/Д	27.01, 20:54
	2–3 км на Сх	зафіксувала	2	Н/Д боеприпас	ПнПнЗх–ПдПдСх (за оцінкою, поза ділянкою розведення)	Н/Д	27.01, 21:02
	2–3 км на Сх	зафіксувала	1	Н/Д боеприпас	випущений(-а) угору (за оцінкою, поза ділянкою розведення)	Н/Д	27.01, 23:53
камера СММ у Пд частині ділянки розведення в районі н. п. Золоте (60 км на Зх від Луганська)	0,5–1 км на ПнПнЗх	зафіксувала	1	вибух	невизначеного походження (за оцінкою, у межах ділянки розведення)	Н/Д	28.01, 18:20

¹⁰ У таблиці вказані лише порушення режиму припинення вогню, які були зафіксовані безпосередньо патрулями Місії чи камерами СММ, а також ті випадки, які Місія оцінює як навчання з бойовою стрільбою, контрольовані підриви, тощо. Зазначені деталі, а саме: відстань, напрямок, тип зброї тощо, базуються на оцінках, зроблених спостерігачами на місцях і спеціалістами з технічного моніторингу, і необов'язково завжди є точними. Напис «невідомо» (Н/Д) означає, що СММ не змогла підтвердити таку інформацію у зв'язку з відстанню, погодними умовами, технічними обмеженнями та/або з інших причин. Одні і ті ж самі, за оцінкою СММ, порушення режиму припинення вогню, зафіксовані паралельно декількома патрулями/камерами, відображаються у таблиці лише один раз.

Мапа Донецької та Луганської областей¹¹



¹¹ За рішенням Постійної ради №1117 від 21 березня 2014 року, СММ базується в десяти містах по всій Україні (Херсон, Одеса, Львів, Івано-Франківськ, Харків, Донецьк, Дніпро, Чернівці, Луганськ і Київ). Ця мапа східної України призначена для ілюстративних цілей. На ній вказані населені пункти, згадані у звіті, а також ті, де є офіси СММ (моніторингові команди, патрульні центри та передові патрульні бази) в Донецькій і Луганській областях. (Червоним кольором виділено передову патрульну базу, з якої співробітники СММ були тимчасово передислоковані згідно з рекомендаціями експертів з безпеки з деяких держав-учасниць ОБСЄ та з урахуванням вимог СММ щодо безпеки. СММ використовує ці приміщення у світлу пору доби, а також патрулює в цьому населеному пункті вдень).