

# Щоденний звіт № 18/2022

від 26 січня 2022 року<sup>1</sup>

## Короткий виклад

- У Донецькій області СММ зафіксувала 403 порушення режиму припинення вогню, зокрема 26 вибухів. За попередній звітний період в області зафіксовано 39 порушень.
- У Луганській області Місія зафіксувала 57 порушень режиму припинення вогню, зокрема 7 вибухів. За попередній звітний період в області зафіксовано 163 порушення.
- Неподалік підконтрольного урядові Пищевика Донецької області було відкрито вогонь зі стрілецької зброї, за оцінкою, у напрямку БПЛА СММ малого радіуса дії.
- Місія продовжувала здійснювати моніторинг на ділянках розведення сил і засобів у районах Станиці Луганської, Золотого та Петрівського.
- СММ здійснювала моніторинг забезпечення функціонування та ремонту життєво важливих об'єктів цивільної інфраструктури.
- Місія і далі спостерігала за ситуацією із цивільним населенням, зокрема на 3 КПВВ, а також на відповідних блокпостах збройних формувань у Луганській області.
- СММ відвідала непідконтрольний урядові пункт пропуску на кордоні в Донецькій області.
- Місія здійснювала моніторинг безпекової ситуації на сході Херсонської області.
- У Києві команда СММ здійснювала моніторинг масового зібрання.
- Члени патрулів Місії і далі стикалися з обмеженнями свободи пересування. БПЛА Місії знову неодноразово зазнавали впливу перешкод сигналу GPS (за оцінкою, внаслідок ймовірного глушіння)\*.

## Порушення режиму припинення вогню<sup>2</sup>



<sup>1</sup> На основі інформації, що надійшла від моніторингових команд станом на 19:30 25 січня 2022 року (за східноєвропейським часом).

<sup>2</sup> Детальнішу інформацію про всі випадки порушення режиму припинення вогню, а також мапи Донецької та Луганської областей, де відмічені всі згадані у звіті місця, представлено в додатку. Упродовж звітного періоду через погодні умови можливості ведення спостереження за допомогою деяких камер СММ були обмежені.

<sup>3</sup> У тому числі вибухи.

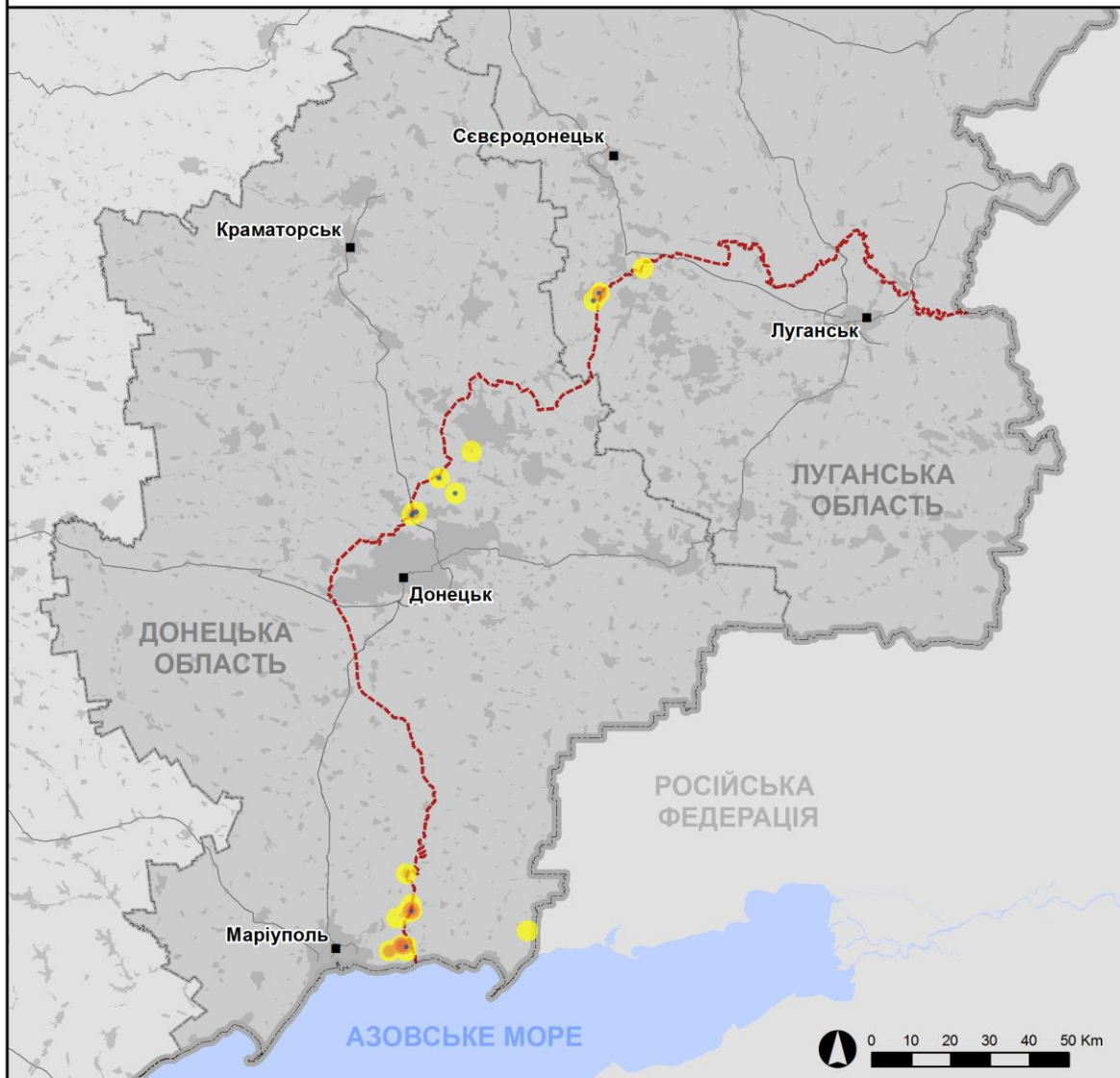
<sup>4</sup> У тому числі внаслідок вогню з озброєння невстановленого типу.

## Мапа із зафіксованими порушеннями режиму припинення вогню



Організація з безпеки та співробітництва в Європі  
Спеціальна моніторингова місія в Україні

### Зафіксовані СММ порушення режиму припинення вогню 25 січня 2022 р.



#### Концентрація порушень режиму припинення вогню



- Вибух
- Населений пункт
- ..... Лінія зіткнення (орієнт.)

Джерела: адміністративні кордони — УКГП ООН; дороги, річки — проект OpenStreetMap; море — VLI2 (2005).  
Акваторії МГО, інше — ОБСЄ.

Система координат: WGS 1984 UTM Zone 37N

Ця мапа надається винятково для наочності. Відсутність помилок у мапі не гарантується, а її зміст не означає, що СММ ОБСЄ затверджує або ухвалює офіційний статус мапи.

© СММ ОБСЄ 2019 Не дозволяється використовувати, копіювати, відтворювати, передавати, транслювати, продавати, ліцензувати або застосовувати без попереднього дозволу з боку ОБСЄ у письмовому вигляді.  
Створено: 26/01/2022

У Донецькій області СММ зафіксувала 403 порушення режиму припинення вогню, зокрема 26 вибухів (2 вибухи в повітрі та 24 вибухи невизначеного походження). Більшість порушень сталася в районах на північний схід від н. п. Лебединське (підконтрольний урядові, 99 км на південь від Донецька) та на південний схід і південь від н. п. Пищевик (підконтрольний урядові, 84 км на південь від Донецька). Протягом [попереднього звітнього періоду](#) Місія зафіксувала в області 39 порушень режиму припинення вогню.

У Луганській області СММ зафіксувала 57 порушень режиму припинення вогню, зокрема 7 вибухів невизначеного походження. Більшість порушень сталася в районах на північний схід і південний захід від ділянки розведення в районі н. п. Золоте (підконтрольний урядові, 60 км на захід від Луганська) (див. нижче). Протягом [попереднього звітнього періоду](#) Місія зафіксувала в області 163 порушення режиму припинення вогню, більшість яких також сталася поблизу ділянки розведення в районі Золотого.

Після засідання Тристоронньої контактної групи 22 липня 2020 року, на якому була досягнута домовленість про Заходи з посилення режиму припинення вогню, починаючи з 00:01 27 липня 2020 року і до кінця звітнього періоду СММ зафіксувала щонайменше 103 610 порушень режиму припинення вогню в Донецькій і Луганській областях (зокрема 28 415 вибухів, 24 819 невизначених боєприпасів у польоті, 448 спалахів дульного полум'я, 475 освітлювальних ракет, а також щонайменше 49 453 черги та постріли).

### **Неподалік підконтрольного урядові Пищевика Донецької області відкрито вогонь зі стрілецької зброї, за оцінкою, у напрямку міні-БПЛА СММ**

Перебуваючи приблизно за 2 км на південний захід від Пищевика й управляючи безпілотним літальним апаратом (БПЛА) малого радіуса дії, про політ якого повідомлялося заздалегідь, команда СММ чула 8 черг зі стрілецької зброї у межах 3–4 км на схід від своєї позиції. За оцінкою, вогонь був спрямований на БПЛА, що пролітав приблизно за 3,5 км на східно-південний схід від місцеположення патруля. Спостерігачі приземлили літальний апарат і залишили цей район. Під час зазначеного та наступного польотів БПЛА також зазнавав впливу перешкод сигналу GPS (за оцінкою, внаслідок ймовірного глушіння)\*.

### **Ділянки розведення в районах Станиці Луганської, Золотого й Петрівського<sup>5</sup>**

У межах ділянки розведення в районі н. п. Станиця Луганська (підконтрольний урядові, 16 км на північний схід від Луганська) команда СММ бачила 5 членів збройних формувань (з нарукавними пов'язками з написом «СЦКК») південніше відремонтованого прольоту мосту біля Станиці Луганської (15 км на північний схід від Луганська).

Протягом звітнього періоду патрулі СММ зафіксували 6 вибухів невизначеного походження та 42 черги та постріли з великокаліберного кулемета, за оцінкою, поза

<sup>5</sup> Розведення передбачено Рамковим рішенням Тристоронньої контактної групи про розведення сил і засобів від 21 вересня 2016 року.

**ділянкою розведення в районі Золотого**, але в межах 5 км від її краю (детальніше див. таблицю нижче).

У н. п. Катеринівка (підконтрольний урядові, 64 км на захід від Луганська), у межах ділянки розведення, команда СММ зафіксувала військовий джип, що рухався на північний схід із трьома незброєними особами на борту в українській військовій формі.

Біля блокпоста збройних формувань на південь від ділянки розведення спостерігачі бачили 1 члена збройних формувань (із нарукавною пов'язкою з написом «СЦКК»). Члени патруля Місії знову бачили 7 раніше зафіксованих контейнерів, розміщених на ділянці розведення та південніше її південного краю. Спостерігачі відзначили, що зафіксовані раніше шлагбауми на автошляху Т1316, на південному краю ділянки, залишалися закритими.

Здійснюючи моніторинг у двох місцях поблизу ділянки розведення в районі **н. п. Петрівське** (непідконтрольний урядові, 41 км на південь від Донецька), члени патруля Місії констатували там спокійну ситуацію.

### **Озброєння, яке СММ не змогла верифікувати як відведене<sup>6</sup>**

*У двох місцях розміщення відведеного важкого озброєння в підконтрольних урядові районах Луганської області*

25 січня

СММ відзначила, що все озброєння, зафіксоване в цих місцях під час попередніх візитів 20 грудня 2021 року, було в наявності.

*У місці розміщення відведеного важкого озброєння в підконтрольному урядові районі Луганської області*

25 січня

СММ відзначила, що 10 самохідних гаубиць (2С5 «Гіацинт-С», 152 мм) були в наявності. Останній раз спостерігачі відвідали це місце 24 серпня 2021 року.

### **Відведення озброєння**

СММ продовжувала здійснювати моніторинг відведення озброєння, передбаченого Меморандумом, а також Комплексом заходів і Доповненням до нього.

### **Ознаки військової присутності та присутності військового типу в зоні безпеки**

Місія зафіксувала 2 бронетранспортери й 1 зенітну установку в підконтрольних урядові районах Луганської області, зокрема в житловому кварталі (детальніше див. таблицю нижче).

У двох місцях у східній частині н. п. Макіївка (непідконтрольний урядові, 12 км на північний схід від Донецька) команда СММ бачила автоколону з 3 вантажівок (типу «Урал»), на бортах яких білими літерами були написи «хімічний захист» російською

---

<sup>6</sup> Місія відзначила наявність озброєння, яке вона не змогла верифікувати як відведене, оскільки умови його зберігання не відповідають критеріям, передбаченим у повідомленні від 16 жовтня 2015 року щодо ефективного моніторингу та верифікації відведення важкого озброєння, яке СММ адресувала підписантам Комплексу заходів.

мовою, а також 2 вантажівки (типу «Камаз» і «Урал»), завантажені зеленими дерев'яними предметами (за оцінкою, ящиками для боєприпасів).

### **Протитанкові міни поблизу Крутої Балки та попереджувальні знаки про мінну небезпеку біля Ясинуватої Донецької області**

23 січня приблизно за 150 м на північ від житлових будинків на північній околиці н. п. Крута Балка (непідконтрольний урядові, 16 км на північ від Донецька) БПЛА СММ малого радіуса дії виявив 6 раніше зафіксованих протитанкових мін (ймовірно, ТМ-62), установлених поперек місцевої дороги. За оцінкою СММ, міни належали збройним формуванням (для ознайомлення з попередніми спостереженнями в цьому районі див. [Щоденний звіт СММ від 20 липня 2021 року](#)).

25 січня на північно-західній околиці н. п. Ясинувата (непідконтрольний урядові, 16 км на північний схід від Донецька) члени патруля Місії помітили 2 нещодавно встановлені попереджувальні знаки про мінну небезпеку (червоні прямокутники з написами «Обережно! Міни» російською мовою, раніше не зафіксовані) на східному узбіччі автошляху М04.

### **Зусилля Місії зі сприяння уможливленню функціонування та ремонту життєво важливих об'єктів цивільної інфраструктури**

СММ і далі сприяла забезпеченню функціонування Донецької фільтрувальної станції (ДФС; 15 км на північ від Донецька). Здійснюючи моніторинг на західній околиці Ясинуватої, команда Місії чула 3 вибухи невизначеного походження та 3 черги зі стрілецької зброї (за оцінкою, у радіусі 5 км від ДФС).

Місія також здійснювала моніторинг ремонтних робіт на лініях електропередачі поблизу н. п. Верхньоторецьке (підконтрольний урядові, 23 км на північний схід від Донецька) і на водогоні в н. п. Саханка (непідконтрольний урядові, 97 км на південь від Донецька).

### **Ситуація на КПВВ і відповідних блокпостах**

У Луганській області команда Місії зауважила, що контрольний пункт в'їзду-виїзду (КПВВ) у Станиці Луганській та відповідний блокпост збройних формувань південніше відремонтованого прольоту мосту біля Станиці Луганської були відкриті і там стояли в чергах люди, очікуючи проходу в обох напрямках.

Спостерігачі помітили, що КПВВ біля Золотого та в н. п. Щастя (підконтрольний урядові, 20 км на північ від Луганська) були відкритими, однак відповідні блокпости збройних формувань південніше ділянки розведення в районі Золотого та за 3 км на південний схід від мосту в Щасті були закритими.

На КПВВ біля Золотого команда СММ бачила, як три робітники (чоловіки віком 30–39 і 40–49 років) здійснювали неподалік роботи (за оцінкою, покращення інфраструктури пункту перетину).



## Прикордонні райони, які не контролюються урядом<sup>7</sup>

Упродовж близько 45 хвилин спостереження в пункті пропуску на кордоні поблизу н. п. Новоазовськ (102 км на південний схід від Донецька) команда Місії зауважила, що в Україну в'їхали 2 автомобілі (із табличками «ДНР»), 3 тентовані вантажівки (зокрема 2 з табличками «ДНР»), а також увійшли 3 чоловіків (віком 40–49 років). За той самий час команда СММ зафіксувала, що з України виїхали 4 автомобілі (зокрема 2 з табличками «ДНР»).

## Безпекова ситуація на сході Херсонської області

24 січня Місія здійснювала моніторинг районів у східній частині Херсонської області поблизу н. п. Генічеськ (176 км на схід від Херсона), н. п. Новоолексіївка (162 км на схід від Херсона) і н. п. Новотроїцьке (135 км на схід від Херсона), а також районів уздовж Північно-Кримського каналу. Здійснюючи спостереження у цих районах, спостерігачі не зафіксували змін у безпековій ситуації.

## Моніторинг масового зібрання в Києві

Вдень 25 січня перед будівлею Верховної Ради України в Києві команда Місії бачила масове зібрання за участі близько 5 000 осіб (чоловіків та жінок різного віку). Деякі з учасників тримали прапори з написами #SaveФОП, а також державні прапори України, і висловлювалися з підтримкою спрощення певних положень з оподаткування та звітування для малого бізнесу. Під час масового зібрання спостерігачі бачили поблизу близько 3 000 правоохоронців. У певний момент спостерігачі помітили, як правоохоронці відтісняли учасників зібрання, які спробували просунутися на сходишки будівлі Верховної Ради. О 16:30 учасники акції розійшлися.

СММ продовжувала стежити за ситуацією в Одесі, Львові, Харкові, Івано-Франківську, Дніпрі та Чернівцях.

## \*Обмеження свободи пересування та інші перешкоди у виконанні мандата СММ

*Робота з моніторингу та свобода пересування СММ обмежені загрозами у сфері безпеки, включаючи ризики, пов'язані з наявністю мін і невибухлих боєприпасів, а також іншими перешкодами, які щодня змінюються. Мандат СММ передбачає безпечний і надійний доступ по всій Україні. Усі підписанти Мінських угод погодилися з необхідністю забезпечення безпечного та надійного доступу, а також із тим, що обмеження свободи пересування СММ є порушенням і що на такі порушення необхідно оперативно реагувати. Вони також дійшли згоди, що Спільний центр із контролю та координації (СЦКК) повинен сприяти такому реагуванню та здійснювати загальну координацію робіт із розмінування. Однак збройні формування в окремих районах Донецької та Луганської областей часто відмовляють СММ у доступі до районів, прилеглих до непідконтрольних урядові ділянок кордону України (наприклад, див. [Щоденний звіт СММ від 4 січня 2022 року](#)). Діяльність СММ у Донецькій та Луганській областях, як і раніше, є обмеженою після того, як [23 квітня 2017 року поблизу Пришиба стався інцидент, який призвів до загибелі людини](#). Унаслідок цього спроможність Місії вести спостереження залишалася обмеженою.*

<sup>7</sup> Відповідно до рішень, ухвалених Кабінетом міністрів України в 2014 році, офіційно призупинено операції на цих та інших прикордонних пунктах пропуску, розташованих в районах, що не контролюються урядом.

*Регулярні обмеження на ділянках розведення сил і засобів і через міни/невибухли боєприпаси:*

- Не здійснивши суцільного розмінування, вилучення невибухлих боєприпасів та усунення інших перешкод, сторони і далі відмовляли СММ у необмеженому доступі, а також у можливості пересуватися окремими дорогами, які раніше були визначені як важливі для здійснення Місією ефективного моніторингу та для пересування цивільних осіб.

Інші перешкоди<sup>8</sup>:

- За оцінкою, в напрямку БПЛА СММ малого радіуса дії, що пролітав над районами біля н. п. Пищевик (підконтрольний урядові, 84 км на південь від Донецька), відкрили вогонь зі стрілецької зброї (див. вище та нижче).
- Пролітаючи над районами поблизу н. п. Варварівка (підконтрольний урядові, 81 км на північний захід від Донецька), БПЛА СММ дальнього радіуса дії зазнав впливу перешкод сигналу GPS (за оцінкою, внаслідок імовірного глушіння).
- БПЛА СММ малого радіуса дії зазнавали впливу перешкод сигналу GPS (за оцінкою, внаслідок імовірного глушіння) під час десяти польотів: по два рази кожен над районами поблизу н. п. Новогригорівка (непідконтрольний урядові, 61 км на північний схід від Донецька), Пищевика та н. п. Кряківка (підконтрольний урядові, 38 км на північний захід від Луганська), а також по одному разу кожен над районами біля н. п. Дебальцеве (непідконтрольний урядові, 58 км на північний схід від Донецька), н. п. Вуглегірськ (непідконтрольний урядові, 49 км на північний схід від Донецька), н. п. Федорівка (підконтрольний урядові, 87 км на північ від Донецька) і н. п. Оріхове-Донецьке (підконтрольний урядові, 44 км на північний захід від Луганська).

---

<sup>8</sup> У згаданих у цьому розділі випадках імовірного глушіння та глушіння перешкоди могли створювати з будь-якого місця в радіусі десятків кілометрів від місцеположення БПЛА.

## Таблиця озброєння

### Таблиця ознак військової присутності та присутності військового типу в зоні безпеки<sup>9</sup>

Дата	К-ть	Вид	Місце	Джерело спостереження
<b>підконтрольні урядові райони</b>				
25.01.2022	2	бойова броньована машина (типу БТР)	поблизу н. п. Макарове (19 км на північний схід від Луганська)	патруль
	1	зенітна установка (ЗУ-23, 23 мм), буксирувана вантажівкою у північному напрямку	у житловому районі н. п. Попасна (69 км на захід від Луганська)	

<sup>9</sup> Згадана в цьому розділі техніка не підпадає під дію Мінських угод щодо відведення озброєння.



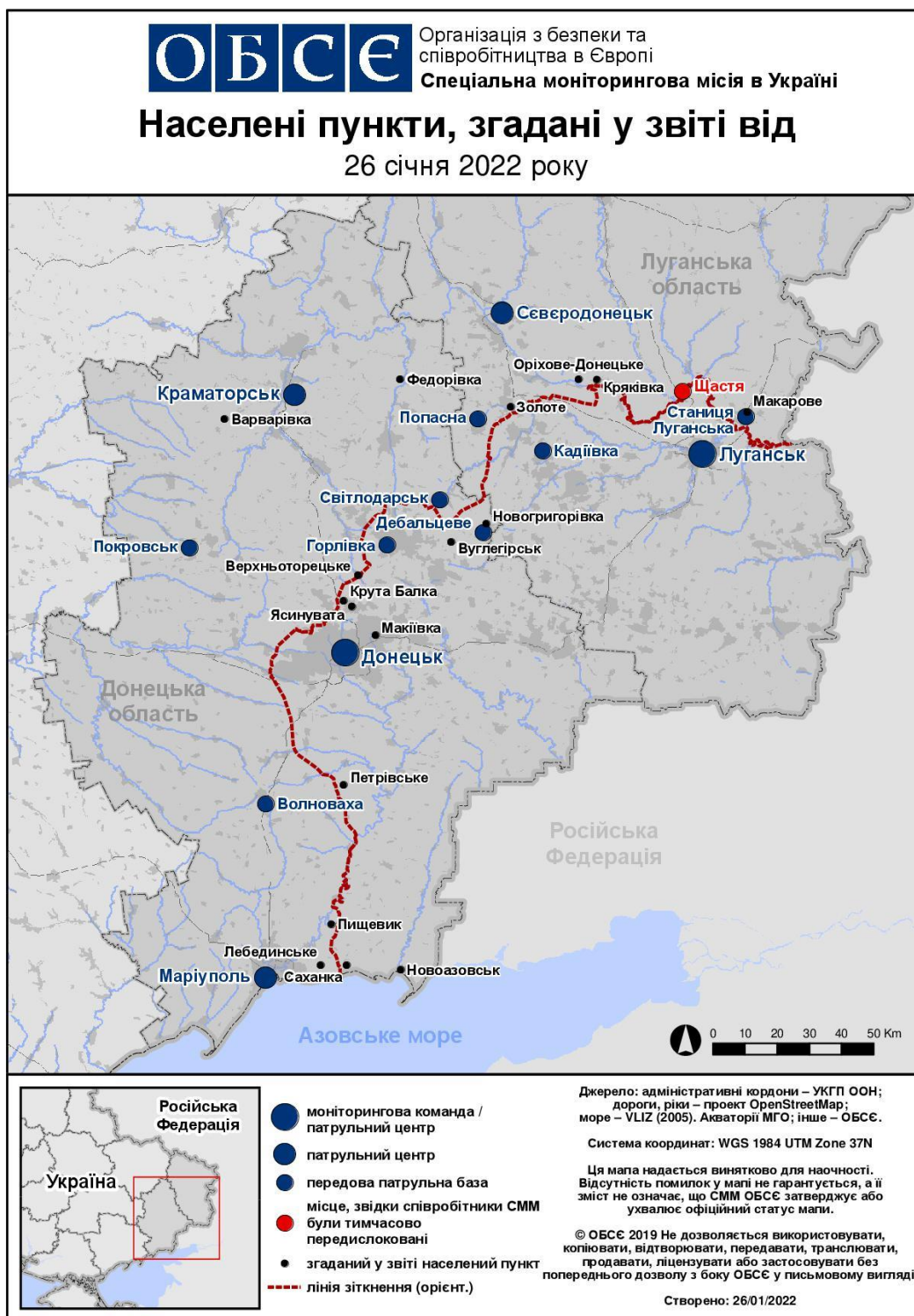
**Таблиця порушень режиму припинення вогню станом на 25 січня 2022 року<sup>10</sup>**

Місце розміщення СММ	Місце події	Спосіб	К-ть	Спостереження	Опис	Озброння	Дата, час
камера СММ у н. п. Авдіївка (підконтрольний уряду, 17 км на Пн від Донецька)	4–6 км на Сх	зафіксувала	1	вибух	невизначеного походження	Н/Д	24.01, 19:30
камера СММ на Донецькій фільтрувальній станції (15 км на Пн від Донецька)	0,8–1 км на ПдПдСх	зафіксувала	1	спалах дульного полум'я		Н/Д	24.01, 19:28
	0,8–1 км на Пд	зафіксувала	1	вибух	вибух у повітрі (також зафіксовано камерою СММ біля Авдіївки, після попередньої події)	Н/Д	24.01, 19:29
	0,8–1 км на Пд	зафіксувала	14	Н/Д боєприпас	Сх–Зх (також зафіксовано камерою СММ біля Авдіївки)	Н/Д	24.01, 19:29
	0,6–1 км на Пд	зафіксувала	1	вибух	вибух у повітрі (також зафіксовано камерою СММ біля Авдіївки)	Н/Д	24.01, 19:30
	0,8–1 км на Пд	зафіксувала	1	Н/Д боєприпас	Сх–Зх (також зафіксовано камерою СММ біля Авдіївки)	Н/Д	24.01, 19:30
камера СММ за 1,5 км на ПнСх від н. п. Гнутове (підконтрольний уряду, 90 км на Пд від Донецька)	2–4 км на ПдСх	зафіксувала	8	Н/Д боєприпас	ПдЗх-ПнСх	Н/Д	25.01, 01:39
камера СММ за 1 км на ПдЗх від н. п. Широкине (підконтрольний уряду, 100 км на Пд від Донецька)	4–6 км на Пн	зафіксувала	21	Н/Д боєприпас	Сх–Зх	Н/Д	24.01, 20:03
	4–6 км на Пн	зафіксувала	1	вибух	невизначеного походження	Н/Д	24.01, 20:05
	4–6 км на Пн	зафіксувала	1	вибух	невизначеного походження	Н/Д	24.01, 20:06
	4–6 км на Пн	зафіксувала	1	Н/Д боєприпас	ПдЗх-ПнСх	Н/Д	24.01, 20:09
	4–6 км на Пн	зафіксувала	1	освітлювальна ракета	випущена вгору	Н/Д	24.01, 20:47
	3–5 км на Пн	зафіксувала	1	Н/Д боєприпас	Зх–Сх	Н/Д	25.01, 17:47
приблизно 2,5 км на ПдСх від н. п. Лебединське (підконтрольний уряду, 99 км на Пд від Донецька)	3–4 км на ПнПнСх	чули	14	черга		великокаліберний кулемет	25.01, 10:05–10:07
	3–4 км на ПнПнСх	чули	9	постріл		стрілецька зброя	25.01, 10:05–10:07
	3–4 км на ПнПнСх	чули	43	черга		стрілецька зброя	25.01, 10:14–10:16
	3–4 км на ПнПнСх	чули	50	постріл		стрілецька зброя	25.01, 10:20–10:31
	3–4 км на ПнПнСх	чули	47	черга		стрілецька зброя	25.01, 10:20–10:31
	3–4 км на ПнПнСх	чули	4	постріл		стрілецька зброя	25.01, 11:16
	2–3 км на ПнЗх	чули	30	постріл		стрілецька зброя	25.01, 13:54–14:00
приблизно 2 км на ПдЗх від н. п. Пищевик (підконтрольний уряду, 84 км на Пд від Донецька)	3–5 км на СхПдСх	чули	60	черга		стрілецька зброя	25.01, 10:35–10:37
	3–5 км на СхПдСх	чули	11	черга		стрілецька зброя	25.01, 10:47–10:50
	3–4 км на Пд	чули	6	постріл		стрілецька зброя	25.01, 10:47–10:50
	3–5 км на СхПдСх	чули	12	черга		стрілецька зброя	25.01, 10:55–10:57
	3–5 км на СхПдСх	чули	2	вибух	невизначеного походження	Н/Д	25.01, 10:55–10:57
	3–5 км на СхПдСх	чули	12	черга		стрілецька зброя	25.01, 11:17–11:20
	3–5 км на СхПдСх	чули	2	вибух	невизначеного походження	Н/Д	25.01, 11:17–11:20
	3–4 км на Сх	чули	8	черга		стрілецька зброя	25.01, 11:07

<sup>10</sup> У таблиці вказані лише порушення режиму припинення вогню, які були зафіксовані безпосередньо патрулями чи камерами СММ, а також ті випадки, які Місія оцінює як навчання з бойовою стрільбою, контрольовані підриви тощо. Зазначені деталі, а саме: відстань, напрямок, тип зброї тощо, базуються на оцінках, зроблених спостерігачами на місцях і спеціалістами з технічного моніторингу, і необов'язково завжди є точними. Напис «невідомо» (Н/Д) означає, що СММ не змогла підтвердити таку інформацію у зв'язку з відстанню, погодними умовами, технічними обмеженнями та/або з інших причин. Одні і ті ж самі, за оцінкою СММ, порушення режиму припинення вогню, зафіксовані паралельно декількома патрулями/камерами, відображаються в таблиці лише один раз.

Місце розміщення СММ	Місце події	Спосіб	К-ть	Спостереження	Опис	Озброєння	Дата, час
приблизно за 300 м на ПдСх від н. п. Чермалик (підконтрольний урядові, 77 км на Пд від Донецька)	1–2 км на ПдПдЗх	чули	12	черга		стрілецька зброя	25.01, 10:10–10:35
приблизно за 700 м на ЗхПдЗх від залізничного вокзалу в н. п. Ясинувата (непідконтрольний урядові, 16 км на ПнСх від Донецька)	2–3 км на Зх	чули	3	вибух	невизначеного походження	Н/Д	25.01, 11:11
	2–3 км на Зх	чули	3	черга		стрілецька зброя	25.01, 11:11
приблизно за 5 км на ПнПнСх від н. п. Холодне (непідконтрольний уряду, 103 км на Пд від Донецька)	2–3 км на ПнЗх	чули	2	черга		великокаліберний кулемет	25.01, 11:36
приблизно за 1 км на ПнЗх від н. п. Верхньоторецьке (підконтрольний уряду, 23 км на ПнСх від Донецька)	2–3 км на ПдСх	чули	3	вибух	невизначеного походження	Н/Д	25.01, 12:29–12:31
	2–3 км на ПдСх	чули	6	вибух	невизначеного походження	Н/Д	25.01, 12:50–12:54
н. п. Бетманове (кол. Красний Партизан, непідконтрольний уряду, 23 км на ПнСх від Донецька)	3–5 км на ПдСх	чули	2	вибух	невизначеного походження	Н/Д	25.01, 12:44
	3–5 км на ПдСх	чули	2	вибух	невизначеного походження	Н/Д	25.01, 12:46
	3–5 км на ПдСх	чули	1	вибух	невизначеного походження	Н/Д	25.01, 12:50
н. п. Горлівка (непідконтрольний уряду, 39 км на ПнСх від Донецька)	3–5 км на Пд	чули	4	постріл		великокаліберний кулемет	25.01, 14:51–14:52
	3–5 км на Пд	чули	3	черга		великокаліберний кулемет	25.01, 14:51–14:52
на південному краю ділянки розведення в районі н. п. Золоте (підконтрольний уряду, 60 км на Зх від Луганська)	6–8 км на ЗхПдЗх	чули	36	черга	за оцінкою, за межами ділянки розведення в районі Золотого	великокаліберний кулемет	25.01, 09:26–10:00
	6–8 км на ЗхПдЗх	чули	6	вибух	невизначеного походження (за оцінкою, за межами ділянки розведення в районі Золотого)	Н/Д	25.01, 09:26–10:00
н. п. Попасна (підконтрольний уряду, 69 км на Зх від Луганська)	2–4 км на Пд	чули	5	черга		великокаліберний кулемет	25.01, 10:08
	2–4 км на Пд	чули	1	вибух	невизначеного походження	Н/Д	25.01, 10:00
	2–4 км на Пд	чули	3	черга		великокаліберний кулемет	25.01, 10:00
н. п. Березівське (непідконтрольний уряду, 53 км на ПнЗх від Луганська)	2–4 км на ПнПнЗх	чули	6	постріл	за оцінкою, поза ділянкою розведення в районі Золотого	великокаліберний кулемет	25.01, 13:27–13:45

## Мапа Донецької та Луганської областей<sup>11</sup>



<sup>11</sup> За рішенням Постійної ради №1117 від 21 березня 2014 року, СММ базується в десяти містах по всій Україні (Херсон, Одеса, Львів, Івано-Франківськ, Харків, Донецьк, Дніпро, Чернівці, Луганськ і Київ). Ця мапа східної України призначена для ілюстративних цілей. На ній вказані населені пункти, згадані у звіті, а також ті, де є офіси СММ (моніторингові команди, патрульні центри та передові патрульні бази) в Донецькій і Луганській областях. (Червоним кольором виділено передову патрульну базу, з якої співробітники СММ були тимчасово передислоковані згідно з рекомендаціями експертів з безпеки з деяких держав-учасниць ОБСЄ та з урахуванням вимог СММ щодо безпеки. СММ користується цими приміщеннями та здійснює патрулювання в цьому населеному пункті в денний час).