

# Щоденний звіт № 17/2022

від 25 січня 2022 року<sup>1</sup>

## Короткий виклад

- У Донецькій області СММ зафіксувала 39 порушень режиму припинення вогню, зокрема 23 вибухи. За попередню добу в цій області зафіксовано 36 порушень режиму припинення вогню.
- У Луганській області Місія зафіксувала 163 порушення режиму припинення вогню (34 з них, за оцінкою, були пов'язані з проведенням навчань із бойовою стрільбою за межами зони безпеки), зокрема 110 вибухів. За попередню добу в цій області зафіксовано 146 порушень режиму припинення вогню.
- СММ продовжила здійснювати моніторинг на ділянках розведення сил і засобів у районах Станиці Луганської, Золотого та Петрівського.
- Місія здійснювала моніторинг функціонування та ремонту життєво важливих об'єктів цивільної інфраструктури.
- СММ продовжувала спостерігати за ситуацією, з цивільним населенням, зокрема на 4 КПВВ, а також на відповідних блокпостах збройних формувань у Донецькій і Луганській областях.
- У Києві спостерігачі здійснювали моніторинг масового зібрання.
- Свободу пересування Місії і далі обмежували. БПЛА СММ знову зазнавали впливу перешкод сигналу GPS (за оцінкою, унаслідок ймовірного глушіння)\*.

## Порушення режиму припинення вогню<sup>2</sup>



<sup>1</sup> На основі інформації, що надійшла від моніторингових команд станом на 19:30 24 січня 2022 року (за східноєвропейським часом).

<sup>2</sup> Детальнішу інформацію про всі випадки порушення режиму припинення вогню, а також мапи Донецької та Луганської областей, де відмічені всі згадані у звіті місця, представлено в додатку. Упродовж звітного періоду погодні умови обмежували можливості ведення спостереження за допомогою деяких камер Місії.

<sup>3</sup> У тому числі вибухи.

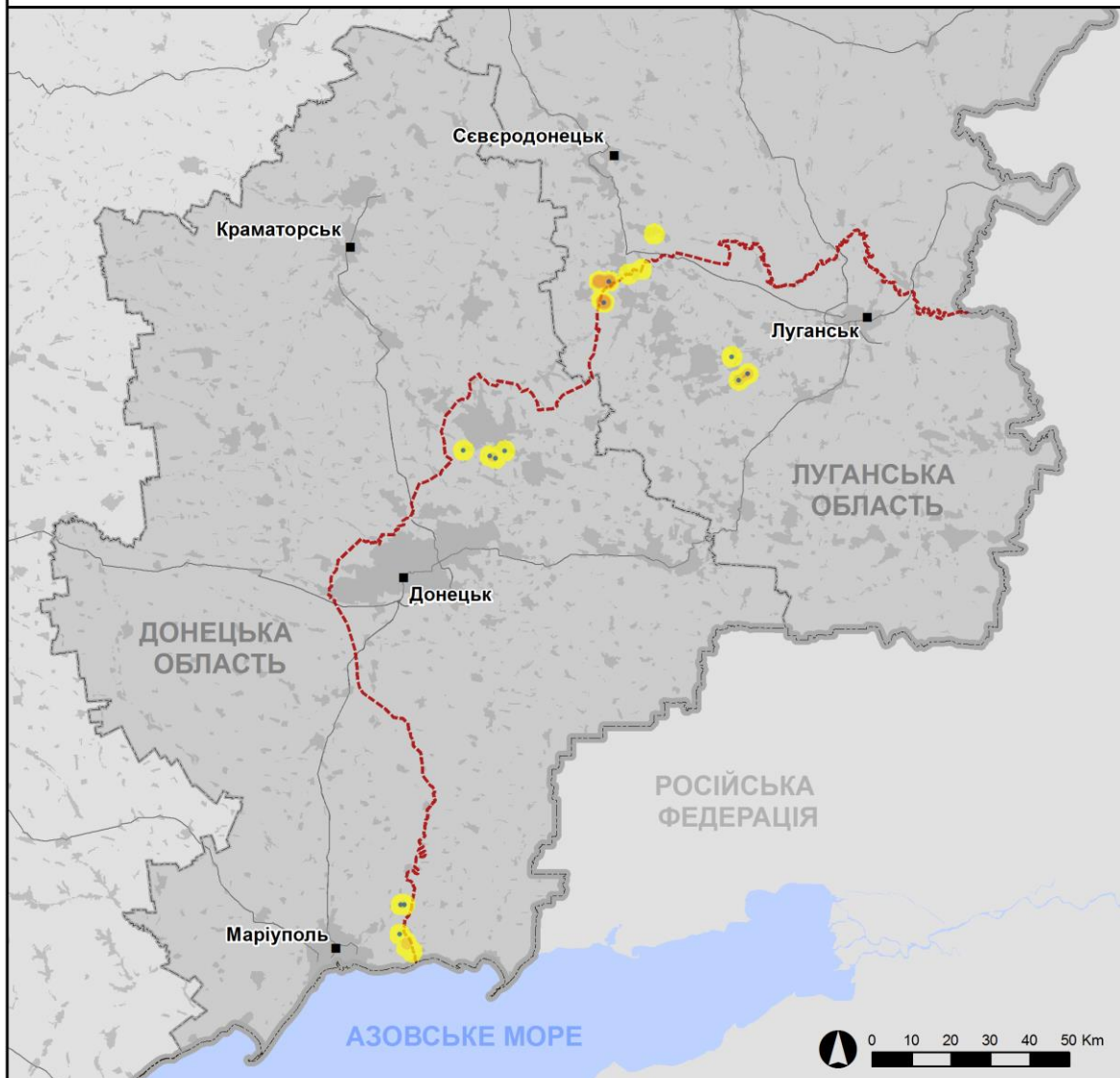
<sup>4</sup> У тому числі внаслідок вогню з озброєння невстановленого типу.

## Мапа із зафіксованими порушеннями режиму припинення вогню



Організація з безпеки та співробітництва в Європі  
Спеціальна моніторингова місія в Україні

### Зафіксовані СММ порушення режиму припинення вогню 24 січня 2022 р.



#### Концентрація порушень режиму припинення вогню

- Висока
- Низька

- Вибух
- Населений пункт
- Лінія зіткнення (орієнт.)

Джерела: адміністративні кордони — УКГП ООН; дороги, річки — проект OpenStreetMap; море — VLIJZ (2005).  
Акваторії МГО, інше — ОБСЄ.

Система координат: WGS 1984 UTM Zone 37N

Ця мапа надається винятково для наочності. Відсутність помилок у мапі не гарантується, а її зміст не означає, що СММ ОБСЄ затверджує або ухвалює офіційний статус мапи.

© СММ ОБСЄ 2019 Не дозволяється використовувати, копіювати, відтворювати, передавати, транслювати, продавати, ліцензувати або застосовувати без попереднього дозволу з боку ОБСЄ у письмовому вигляді.  
Створено: 25/01/2022

У Донецькій області СММ зафіксувала 39 порушень режиму припинення вогню, зокрема 23 вибухи (5 розривів боєприпасів і 18 вибухів невизначеного походження). Більшість порушень режиму припинення вогню сталася в районах на північ від н. п. Широкине (підконтрольний урядові, 100 км на південь від Донецька). За [попередню добу](#) в області зафіксовано 36 порушень режиму припинення вогню (майже всі також поблизу Широкиного).

У Луганській області Місія зафіксувала 163 порушення режиму припинення вогню, зокрема 110 вибухів (76 вибухів від вихідного вогню та розривів боєприпасів і 34 вибухи невизначеного походження). Більшість порушень режиму припинення вогню сталася в районах на північ, північний схід і захід від ділянки розведення в районі н. п. Золоте (підконтрольний урядові, 60 км на захід від Луганська) (див. нижче). За оцінкою СММ, 6 вибухів невизначеного походження в районі на південно-південний захід від н. п. Зимогір'я (непідконтрольний урядові, 27 км на захід від Луганська) та 28 вибухів невизначеного походження південніше н. п. Іванівське (кол. Лотикове; непідконтрольний урядові, 30 км на захід від Луганська) були пов'язані з проведенням навчань із бойовою стрільбою за межами зони безпеки. За [попередню добу](#) в області зафіксовано 146 порушень режиму припинення вогню (майже всі також поблизу ділянки розведення в районі Золотого).

Після засідання Тристоронньої контактної групи 22 липня 2020 року, на якому була досягнута домовленість про Заходи з посилення режиму припинення вогню, починаючи з 00:01 27 липня 2020 року і до кінця звітного періоду Місія зафіксувала щонайменше 103 150 порушень режиму припинення вогню в Донецькій і Луганській областях (зокрема 28 382 вибухи, 24 773 невизначені боєприпаси в польоті, 448 спалахів дульного полум'я, 474 освітлювальні ракети, а також щонайменше 49 073 черги та постріли).

#### **Ділянки розведення в районах Станиці Луганської, Золотого й Петрівського<sup>5</sup>**

В межах ділянки **розведення в районі н. п. Станиця Луганська** (підконтрольний урядові, 16 км на північний схід від Луганська) спостерігачі бачили 2 членів збройних формувань (з нарукавними пов'язками з написом «СЦКК») південніше відремонтованого прольоту мосту біля Станиці Луганської (15 км на північний схід від Луганська).

Упродовж звітного періоду камера СММ у Золотому зафіксувала 5 невизначених боєприпасів у польоті. Протягом дня, перебуваючи на північній околиці н. п. Попасна (підконтрольний уряду, 69 км на захід від Луганська), команда Місії чула та бачила 36 вибухів (пострілів від вихідного вогню та розривів боєприпасів), а також чула 38 черг і пострілів (за оцінкою, з гармати бойової машини піхоти). За оцінкою, усі ці порушення режиму припинення вогню сталися поза **ділянкою розведення в районі Золотого**, але в межах 5 км від її краю (детальніше див. таблицю нижче).

Поблизу блокпоста збройних формувань на південь від ділянки розведення спостерігачі бачили 4 членів збройних формувань (з нарукавними пов'язками з написом «СЦКК»). Команда Місії знову бачила 7 раніше зафіксованих контейнерів, розміщених на ділянці

---

<sup>5</sup> Розведення передбачено Рамковим рішенням Тристоронньої контактної групи про розведення сил і засобів від 21 вересня 2016 року.

та південніше південного краю ділянки розведення. Спостерігачі відзначили, що зафіксовані раніше шлагбауми на автодорозі Т1316, на південному краю ділянки, залишалися закритими.

Здійснюючи моніторинг у 3 місцях поблизу ділянки розведення в районі н. п. Петрівське (непідконтрольний урядові, 41 км на південь від Донецька), спостерігачі констатували там спокійну ситуацію.

### **Відведення озброєння**

СММ продовжувала здійснювати моніторинг відведення озброєння, передбаченого Меморандумом, а також Комплексом заходів і Доповненням до нього.

Місія зафіксувала озброєння, розміщене з порушенням ліній відведення: 1 протитанкову гармату, 3 міномети та 10 реактивних систем залпового вогню в житловому кварталі, на території об'єкту та на двох полігонах поблизу н. п. Шимшинівка (27 км на південний захід від Луганська) та н. п. Міусинськ (62 км на південний захід від Луганська) у непідконтрольних урядові районах Луганської області.

За лініями відведення, але поза виділеними місцями зберігання озброєння СММ зафіксувала 2 зенітні ракетні комплекси, 25 гаубиць, 43 танки (9 з них — ймовірно, танки) на території двох об'єктів і на двох вищезгаданих полігонах у непідконтрольних урядові районах Луганської області (детальніше див. таблиці нижче).

### **Ознаки військової присутності та присутності військового типу в зоні безпеки**

СММ зафіксувала 5 бойових броньованих машини у підконтрольних урядові районах Донецької та Луганської областей, зокрема в житловому кварталі, а також 1 зенітну установку в непідконтрольному урядові районі Луганської області (детальніше див. таблицю нижче).

### **Протитанкові міни поблизу Веселої Гори та знаки про мінну небезпеку поблизу Раївки Луганської області**

22 січня приблизно за 1,7 км на східно-північний схід від н. п. Весела Гора (непідконтрольний урядові, 16 км на північ від Луганська) БПЛА СММ малого радіуса дії зафіксував 55 протитанкових мін (ТМ-62М; зокрема 20 мін про які раніше не повідомлялося у звітах), що, за оцінкою, належать збройним формуванням (для ознайомлення з попередніми спостереженнями в цьому районі див. [Щоденний звіт СММ від 23 лютого 2021 року](#)).

24 січня приблизно за 650 м на схід від н. п. Раївка (непідконтрольний урядові, 16 км на північний захід від Луганська) та приблизно за 150 м на південь від місцевої дороги, спостерігачі побачили нещодавно встановлений знак про мінну небезпеку (червоний прямокутник з написом «Стоп! Міни» російською мовою), про який раніше не доповідалося у звітах.

### **Зусилля СММ зі сприяння забезпеченню функціонування та ремонту життєво важливих об'єктів цивільної інфраструктури**

Місія і далі сприяла забезпеченню функціонування Донецької фільтрувальної станції (15 км на північ від Донецька).

СММ здійснювала моніторинг ремонту водогону в н. п. Саханка (непідконтрольний урядові, 97 км на південь від Донецька).

### **Ситуація на КПВВ і відповідних блокпостах**

У Донецькій області СММ зауважила, що контрольний пункт в'їзду-виїзду (КПВВ) поблизу н. п. Новотроїцьке (підконтрольний урядові, 36 км на південний захід від Донецька) і відповідний блокпост збройних формувань біля н. п. Оленівка (непідконтрольний урядові, 23 км на південний захід від Донецька) були відкритими, а люди очікували в чергах на перетин в обох напрямках.

У Луганській області Місія констатувала, що КПВВ у Станиці Луганській і відповідний блокпост збройних формувань південніше мосту біля Станиці Луганської були відкриті, а люди очікували в чергах на перетин в обох напрямках.

Спостерігачі також відзначили, що КПВВ біля Золотого та в н. п. Щастя (підконтрольний урядові, 20 км на північ від Луганська) були відкриті, однак відповідні блокпости збройних формувань південніше ділянки розведення в районі Золотого та за 3 км на південний схід від мосту в Щасті були закриті.

### **У Києві спостерігачі здійснювали моніторинг масового зібрання**

22 січня на Софійській площі в Києві команда СММ бачила масове зібрання за участі приблизно 250 осіб (чоловіків і жінок різного віку); деякі учасники тримали прапори «Національного корпусу», «Організації українських націоналістів» і «Демократичної сокири») і критично висловлювалися з приводу сусідньої країни та закликали певні країни підтримати Україну. Спостерігачі бачили як учасники утворили людський ланцюг та розгорнули прапор України довжиною декілька сотень метрів, під супровід державного гімну України. Згодом команда СММ бачила як учасники пройшли до Свято-Михайлівського монастиря, де деякі з них запалювали свічки та виголошували промови перед стіною з фотографіями людей, що загинули в постраждалих від конфлікту районах України. Спостерігачі бачили 120 правоохоронців неподалік, а також констатували спокійну ситуацію.

СММ продовжувала стежити за ситуацією в Одесі, Львові, Херсоні, Харкові, Івано-Франківську, Дніпрі та Чернівцях.

### **\*Обмеження свободи пересування та інші перешкоди у виконанні мандата СММ**

*Робота з моніторингу та свобода пересування СММ обмежені загрозами у сфері безпеки, включаючи ризики, пов'язані з наявністю мін і невибухлих боєприпасів, а також іншими перешкодами, які щодня змінюються. Мандат СММ передбачає вільний і безпечний доступ по всій Україні. Усі підписанти Мінських угод погодилися з необхідністю вільного та безпечного*

доступу, а також із тим, що обмеження свободи пересування СММ є порушенням і що на такі порушення необхідно швидко реагувати. Вони також дійшли згоди, що Спільний центр із контролю та координації (СЦКК) повинен сприяти такому реагуванню та здійснювати загальну координацію робіт із розмінування. Однак, збройні формування в окремих районах Донецької та Луганської областей часто відмовляють СММ у доступі до районів, прилеглих до непідконтрольних урядові ділянок кордону України (наприклад, див. [Щоденний звіт СММ від 4 січня 2022 року](#)). Діяльність СММ у Донецькій та Луганській областях, як і раніше, залишалася обмеженою після того, як [23 квітня 2017 року поблизу Пришиба стався інцидент, який призвів до загибелі людини](#). Унаслідок цього спроможність Місії вести спостереження залишалася обмеженою.

*Регулярні обмеження на ділянках розведення сил і засобів і через міни/невибухлі боєприпаси:*

- Не здійснивши суцільного розмінування, вилучення невибухлих боєприпасів та усунення інших перешкод, сторони і далі відмовляли СММ у необмеженому доступі, а також у можливості пересуватися окремими дорогами, які раніше були визначені як важливі для здійснення Місією ефективного моніторингу та для пересування цивільних осіб.

Інші перешкоди<sup>6</sup>:

- БПЛА СММ малого радіуса дії зазнавали впливу перешкод сигналу GPS (за оцінкою, унаслідок ймовірного глушіння) під час шести польотів: по два рази кожен над районами поблизу н. п. Металіст (непідконтрольний урядові, 7 км на північний захід від Луганська) та над північною околицею н. п. Луганськ (непідконтрольний урядові), а також по одному разу кожен над районами поблизу н. п. Розівка (підконтрольний урядові, 32 км на північ від Донецька) та н. п. Паньківка (непідконтрольний урядові, 16 км на північ від Луганська).

---

<sup>6</sup> У згаданих у цьому розділі випадках імовірного глушіння та глушіння перешкоди могли створювати з будь-якого місця в радіусі десятків кілометрів від місцеположення БПЛА.

## Таблиця озброєння

### Озброєння, розміщене з порушенням ліній відведення

Дата	К-ть одиниць озброєння	Вид озброєння	Місце	Джерело спостереження
<b>непідконтрольні уряду райони</b>				
22.01.2022	3	міномет (2Б11 «Сани», 120 мм)	у житловому районі н. п. Обозне (18 км на північ від Луганська)	БПЛА малого радіуса дії
	1	протитанкова гармата (МТ-12 «Рапіра», 100 мм)	на полігоні поблизу н. п. Шимшинівка (27 км на південний захід від Луганська)	
23.01.2022	2	реактивна система залпового вогню (БМ-21 «Град», 122 мм)	на полігоні поблизу н. п. Міусинськ (62 км на південний захід від Луганська)	
	8		на території об'єкту поблизу н. п. Садовий (57 км на південний захід від Луганська)	

### Озброєння, розміщене за лініями відведення, але за межами виділених місць зберігання озброєння

Дата	К-ть одиниць озброєння	Вид озброєння	Місце	Джерело спостереження
<b>непідконтрольні уряду райони</b>				
21.01.2022	8	танк (невстановленого типу)	на полігоні поблизу Шимшинівки, де за даними повітряного спостереження також виявлено наявність 13 бойових броньованих машин 21 січня, а 22 січня Місія зафіксувала 25 бойових броньованих машин <sup>7</sup>	повітряне спостереження
22.01.2022	7	танк (Т-72)	на території об'єкту поблизу н. п. Хрустальний (54 км на південний захід від Луганська)	БПЛА малого радіуса дії
	9	ймовірно танк (невстановленого типу)		
23.01.2022	8	буксирувана гаубиця (2А36 «Гіацинт-Б», 152 мм)		
	10	буксирувана гаубиця (2А65 «Мста-Б», 152 мм)		
	14	танк (Т-64)		
	4	самохідна гаубиця (2С1 «Гвоздика», 122 мм)		
	3	буксирувана гаубиця (Д-30А «Жаба», 122 мм)		
2	зенітний ракетний комплекс (9К35 «Стріла-10»)	на полігоні поблизу Міусинськ, де також зафіксовано 42 бойові броньовані машини		
5	танк (Т-64 — 4 од., Т-72 — 1 од.)	на території об'єкту поблизу Садового		

### **Таблиця ознак військової присутності та присутності військового типу в зоні безпеки<sup>8</sup>**

Дата	К-ть	Вид	Місце	Джерело спостереження
<b>підконтрольні уряду райони</b>				
22.01.2022	2	бронетранспортер (БТР-80)	у житловому районі н. п. Павлопіль (84 км на південь від Донецька)	БПЛА малого радіуса дії
24.01.2022	1	бронетранспортер («Новатор»)	поблизу н. п. Трьохізбенка (32 км на північний захід від Луганська)	патруль
	2	бронетранспортер (типу БТР)	поблизу н. п. Щастя (20 км на північ від Луганська)	
<b>непідконтрольні уряду райони</b>				
22.01.2022	1	зенітна установка (ЗУ-23, 23 мм)	поблизу н. п. Весела Гора (16 км на північ від Луганська)	БПЛА малого радіуса дії

<sup>7</sup> Згадані у цій таблиці бойові броньовані машини не підпадають під дію Мінських угод щодо відведення озброєння.

<sup>8</sup> Згадана у цьому розділі техніка не підпадає під дію Мінських угод щодо відведення озброєння.

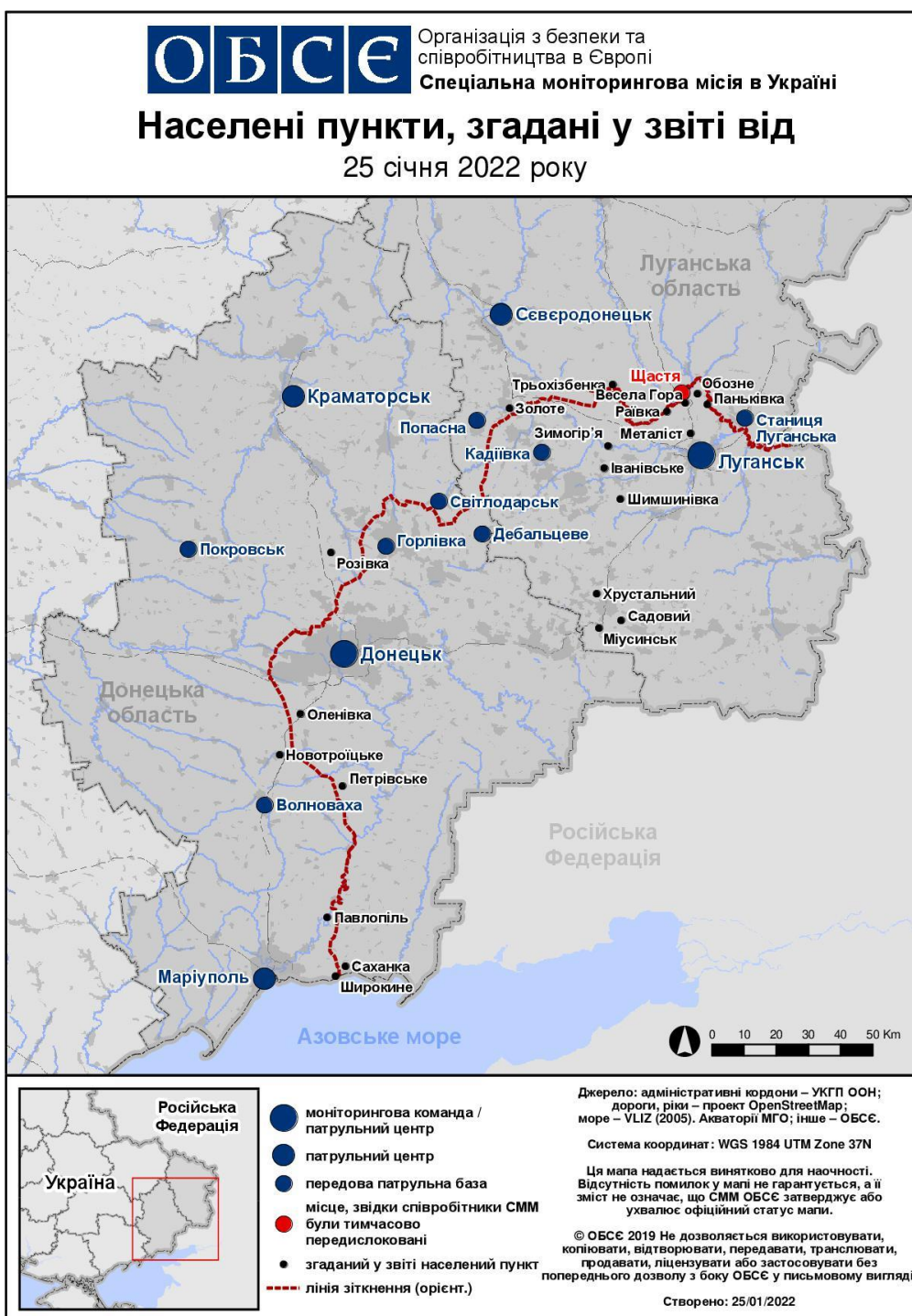
Таблиця порушень режиму припинення вогню станом на 24 січня 2022 року<sup>9</sup>

Місце розміщення СММ	Місце події	Спосіб	К-ть	Спостереження	Опис	Озброння	Дата, час
камера СММ за 1 км на ПдЗх від н. п. Широкине (підконтрольний уряду, 100 км на Пд від Донецька)	4–6 км на Пн	зафіксувала	1	Н/Д боеприпас	Сх–Зх	Н/Д	23.01, 19:17
	4–6 км на Пн	зафіксувала	1	Н/Д боеприпас	Зх–Сх	Н/Д	23.01, 19:23
	4–6 км на Пн	зафіксувала	1	Н/Д боеприпас	Сх–Зх	Н/Д	23.01, 20:08
	4–6 км на Пн	зафіксувала	1	Н/Д боеприпас	СхПдСх–ЗхПнЗх	Н/Д	23.01, 20:37
	3–5 км на ПнПнСх	зафіксувала	2	Н/Д боеприпас	ЗхПдЗх–СхПнСх	Н/Д	23.01, 21:04
	5–7 км на Пн	зафіксувала	4	Н/Д боеприпас	ЗхПдЗх–СхПнСх	Н/Д	23.01, 21:21
	5–7 км на Пн	зафіксувала	4	Н/Д боеприпас	ЗхПдЗх–СхПнСх	Н/Д	23.01, 21:22
н. п. Горлівка (непідконтрольний уряду, 39 км на ПнСх від Донецька)	3–4 км на Зх	чули	1	вибух	невизначеного походження	Н/Д	24.01, 09:02
	3–4 км на СхПдСх	чули	7	вибух	невизначеного походження	Н/Д	24.01, 09:03-09:05
	6–8 км на Сх	чули	1	вибух	невизначеного походження	Н/Д	24.01, 09:10
	4–6 км на СхПдСх	чули	7	вибух	невизначеного походження	Н/Д	24.01, 09:22-09:24
приблизно 600 м на ПнСх від н. п. Лебединське (підконтрольний уряду, 99 км на Пд від Донецька)	3–5 км на ПнПнСх	чули	2	вибух	невизначеного походження	Н/Д	24.01, 10:45-10:50
приблизно 2 км на ПнСх від н. п. Черненко (підконтрольний уряду, 86 км на Пд від Донецька)	1 км на Сх	чули	5	вибух	постріл	міномет (тип — Н/Д)	24.01, 10:53-11:00
	1–3 км на Сх	чули	5	вибух	розрив (після попередньої події)	міномет (тип — Н/Д)	24.01, 10:53-11:00
камера СММ у н. п. Золоте (підконтрольний уряду, 60 км на Зх від Луганська)	5–7 км на Сх	зафіксувала	2	Н/Д боеприпас	Пд–Пн (за оцінкою, за межами ділянки розведення)	Н/Д	23.01, 21:18
	2–4 км на СхПдСх	зафіксувала	3	Н/Д боеприпас	Пн–Пд (за оцінкою, за межами ділянки розведення)	Н/Д	24.01, 17:49
Пн околиця н. п. Попасна (підконтрольний уряду, 69 км на Зх від Луганська)	5–8 км на Сх	чули та бачили	36	вибух	постріл та розрив (за оцінкою, за межами ділянки розведення в районі Золотого)	Н/Д	23.01, 16:15-17:20
	3–5 км на Сх	чули	38	постріли та черги	за оцінкою, за межами ділянки розведення в районі Золотого	ББМ (тип — Н/Д)	23.01, 16:15-17:20
	5–10 км на ПдСх	чули та бачили	40	вибух	постріл та розрив	Н/Д	23.01, 16:15-17:20
	5–8 км на ПдСх	чули	7	постріли та черги		ББМ (тип — Н/Д)	23.01, 16:15-17:20
Сх частина н. п. Тошківка (підконтрольний уряду, 60 км на ПнЗх від Луганська)	2–3 км на СхПдСх	чули	3	черга		стрілецька зброя	24.01, 11:55-11:56
Сх частина н. п. Зимогір'я (непідконтрольний уряду, 27 км на Зх від Луганська)	10–12 км на ПдПдЗх	чули	6	вибух	невизначеного походження	Н/Д	24.01, 12:15
приблизно 2,5 км на ПнСх від н. п. Іванівське (кол. Лотикове; непідконтрольний уряду, 30 км на Зх від Луганська)	10–12 км на Пд	чули	15	вибух	невизначеного походження	Н/Д	24.01, 12:30-12:40
Пд частина н. п. Іванівське (кол. Лотикове; непідконтрольний уряду, 30 км на Зх від Луганська)	8–12 км на Пд	чули	13	вибух	невизначеного походження	Н/Д	24.01, 12:50-13:00

<sup>9</sup> У таблиці вказані лише порушення режиму припинення вогню, які були зафіксовані безпосередньо патрулями Місії чи камерами СММ, а також ті випадки, які Місія оцінює як навчання з бойовою стрільбою, контрольовані підриви, тощо. Зазначені деталі, а саме: відстань, напрямок, тип зброї тощо, базуються на оцінках, зроблених спостерігачами на місцях і спеціалістами з технічного моніторингу, і необов'язково завжди є точними. Напис «невідомо» (Н/Д) означає, що СММ не змогла підтвердити таку інформацію у зв'язку з відстанню, погодними умовами, технічними обмеженнями та/або з інших причин. Одні і ті ж самі, за оцінкою СММ, порушення режиму припинення вогню, зафіксовані паралельно декількома патрулями/камерами, відображаються у таблиці лише один раз.



## Мапа Донецької та Луганської областей<sup>10</sup>



<sup>10</sup> За рішенням Постійної ради №1117 від 21 березня 2014 року, СММ базується в десяти містах на всій Україні (Херсон, Одеса, Львів, Івано-Франківськ, Харків, Донецьк, Дніпро, Чернівці, Луганськ і Київ). Ця мапа східної України призначена для ілюстративних цілей. На ній вказані населені пункти, згадані у звіті, а також ті, де є офіси СММ (моніторингові команди, патрульні центри та передові патрульні бази) в Донецькій і Луганській областях. (Червоним кольором виділено передову патрульну базу, з якої співробітники СММ були тимчасово передислоковані згідно з рекомендаціями експертів з безпеки з деяких держав-учасниць ОБСЄ та з урахуванням вимог СММ щодо безпеки. СММ використовує ці приміщення у світлу пору доби, а також патрулює в цьому населеному пункті вдень).