



Щоденний звіт № 16/2022

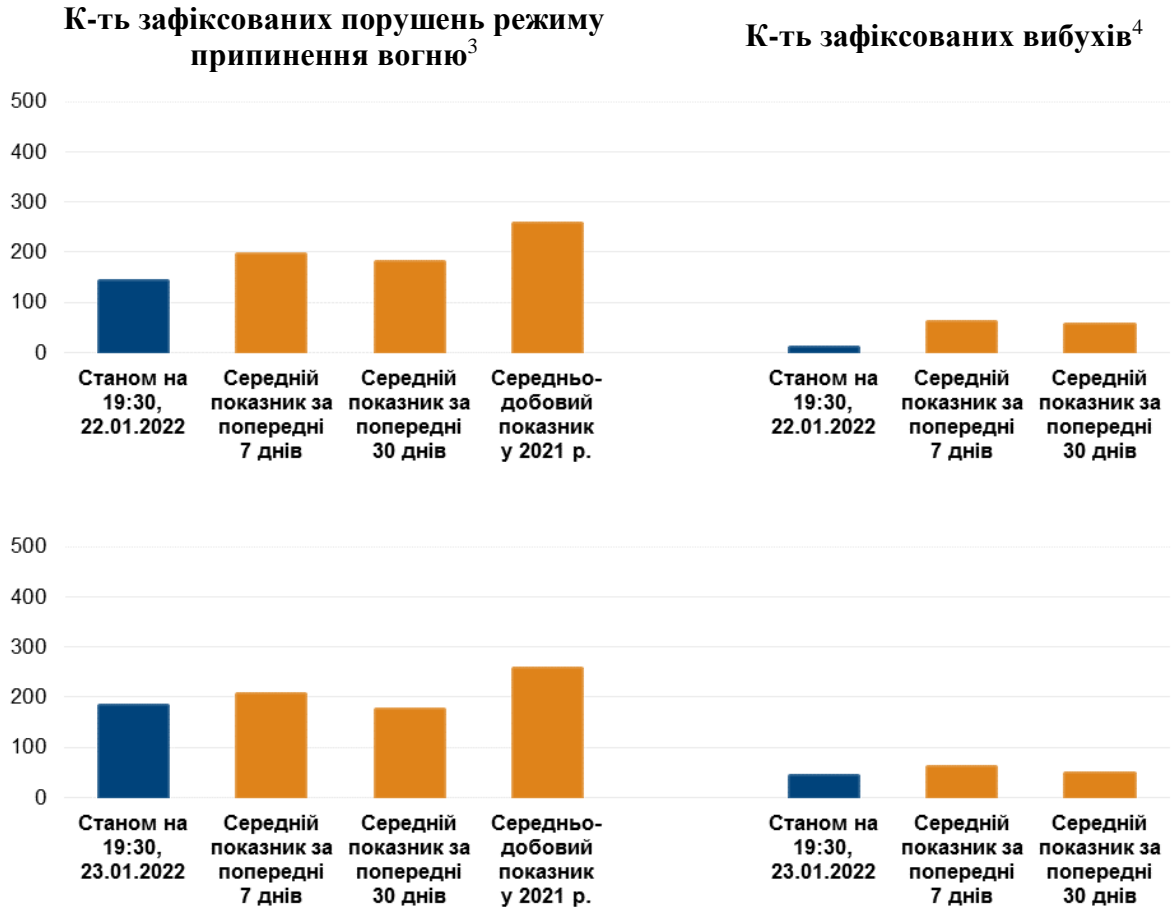
від 24 січня 2022 року¹

Короткий виклад

- У період із вечора 21 до вечора 23 січня в Донецькій області СММ зафіксувала 132 порушення режиму припинення вогню, зокрема 19 вибухів. За попередній звітний період Місія зафіксувала в області 75 порушень режиму припинення вогню.
- У період із вечора 21 до вечора 23 січня в Луганській області СММ зафіксувала 191 порушення режиму припинення вогню (зокрема 34 вибухи). 45 із зазначених порушень, за оцінкою, були пов'язані з проведенням навчань із бойовою стрільбою за межами зони безпеки. За попередній звітний період Місія зафіксувала в області 156 порушень режиму припинення вогню.
- СММ продовжувала здійснювати моніторинг на ділянках розведення сил і засобів у районах Станиці Луганської, Золотої та Петрівського.
- Місія здійснювала моніторинг функціонування життєво важливих об'єктів цивільної інфраструктури.
- СММ і далі спостерігала за ситуацією з цивільним населенням, зокрема на 5 КПВВ та 5 відповідних блокпостах збройних формувань у Донецькій та Луганській областях.
- Члени патруля Місії здійснювали моніторинг безпекової ситуації на сході та південному сході Херсонської області.
- У Львові й Херсоні спостерігачі здійснювали моніторинг масових зібрань.
- Патрулі СММ і далі стикалися з обмеженнями свободи пересування, зокрема на 3 блокпостах збройних формувань поблизу Новоазовська, Ясинуватої і Горлівки в Донецькій області. БПЛА Місії неодноразово зазнавали впливу перешкод сигналу GPS (за оцінкою, унаслідок глушіння та ймовірного глушіння)*.

¹ На основі інформації, що надійшла від моніторингових команд станом на 19:30 23 січня 2022 року (за східноєвропейським часом).

Порушення режиму припинення вогню²



² Детальнішу інформацію про всі випадки порушення режиму припинення вогню представлено в додатку. Упродовж звітного періоду камера СММ на шахті «Октябрська» не функціонувала. Можливості ведення спостереження за допомогою деяких камер Місії були обмежені через погодні умови упродовж частини звітного періоду.

³ У тому числі вибухи.

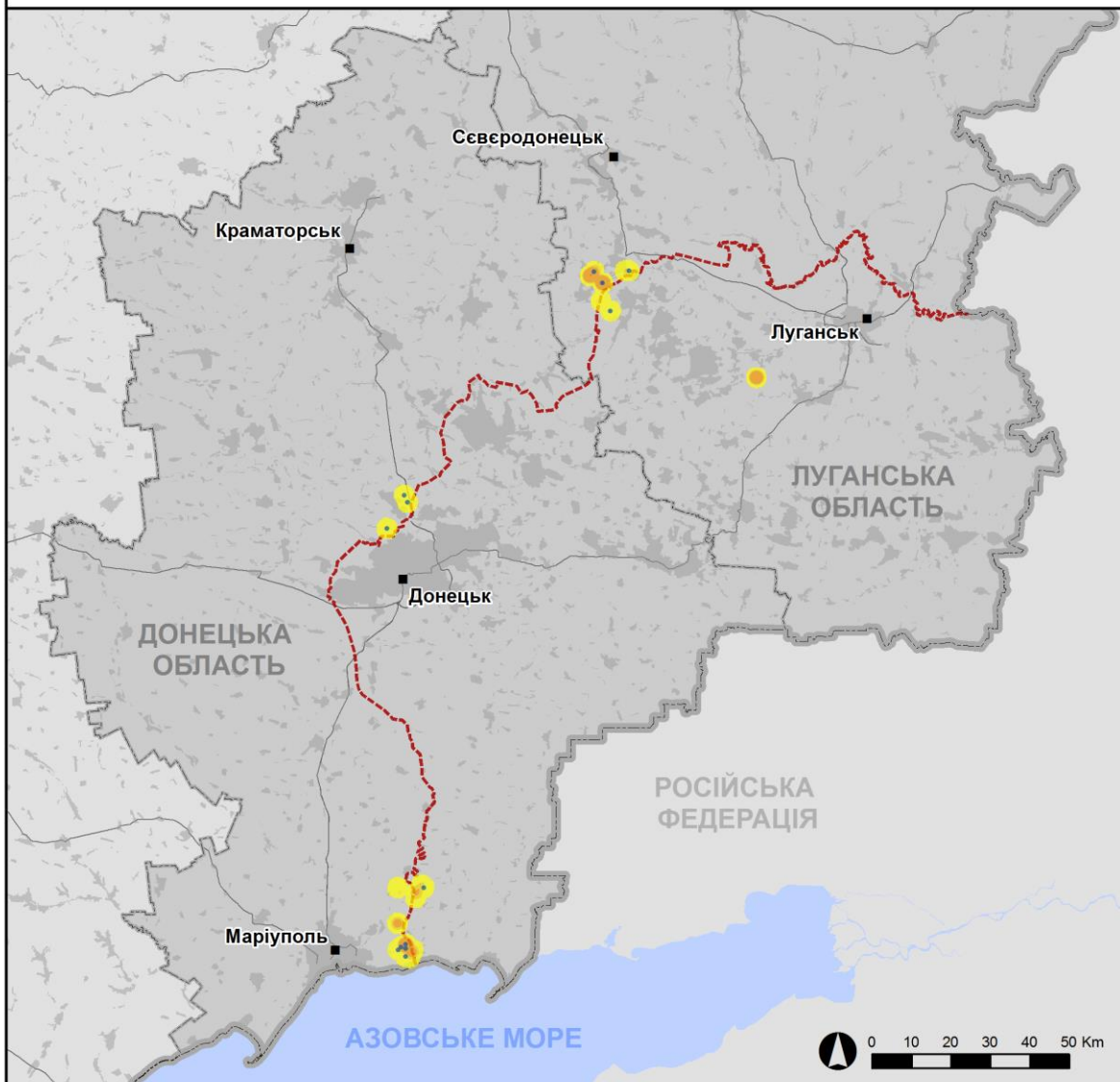
⁴ У тому числі внаслідок вогню з озброєння невстановленого типу.

Мапа із зафіксованими порушеннями режиму припинення вогню



Організація з безпеки та співробітництва в Європі
Спеціальна моніторингова місія в Україні

Зафіксовані СММ порушення режиму припинення вогню 22-23 січня 2022 р.



Концентрація порушень режиму припинення вогню

- Висока
-
-
-
- Низька
- Вибух
- Населений пункт
- Лінія зіткнення (орієнт.)

Джерела: адміністративні кордони — УКГП ООН; дороги, річки — проект OpenStreetMap; море — VLIJZ (2005).
Акваторії МГО, інше — ОБСЄ.

Система координат: WGS 1984 UTM Zone 37N

Ця мапа надається винятково для наочності.
Відсутність помилок у мапі не гарантується,
а її зміст не означає, що СММ ОБСЄ
затверджує або ухвалює офіційний статус мапи.

© СММ ОБСЄ 2019 Не дозволяється використовувати,
копіювати, відтворювати, передавати, транслювати,
продавати, ліцензувати або застосовувати
без попереднього дозволу з боку ОБСЄ
у письмовому вигляді.
Створено: 24/01/2022

У період із вечора 21 до вечора 23 січня в Донецькій області СММ зафіксувала 132 порушення режиму припинення вогню, зокрема 19 вибухів невизначеного походження. Більшість порушень сталася в районах на північ від н. п. Широкине (підконтрольний урядові, 100 км на південь від Донецька). Протягом [попереднього звітного періоду](#) Місія зафіксувала в області 75 порушень режиму припинення вогню, зокрема деякі були зафіксовані поблизу Широкиного.

Із вечора 21 до вечора 23 січня в Луганській області СММ зафіксувала 191 порушення режиму припинення вогню, зокрема 34 вибухи невизначеного походження. Більшість порушень режиму припинення сталася на північ та захід від ділянки розведення в районі н. п. Золоте (підконтрольний урядові, 60 км на захід від Луганська) (див. нижче) і на північний схід від н. п. Попасна (підконтрольний урядові, 69 км на захід від Луганська). 45 порушень режиму припинення вогню, які спостерігачі чули в районі на північний захід від н. п. Шимшинівка (непідконтрольний урядові, 27 км на південний захід від Луганська), за оцінкою Місії, були пов'язані з проведенням навчань із бойовою стрільбою за межами зони безпеки. За [попередній звітний період](#) СММ зафіксувала в області 156 порушень режиму припинення вогню (майже всі сталися біля ділянки розведення в районі Золотого).

Після засідання Тристоронньої контактної групи 22 липня 2020 року, на якому була досягнута домовленість про Заходи з посилення режиму припинення вогню, починаючи з 00:01 27 липня 2020 року і до кінця звітного періоду СММ зафіксувала щонайменше 102 948 порушень режиму припинення вогню в Донецькій і Луганській областях (зокрема 28 249 вибухів, 24 752 невизначені боєприпаси в польоті, 448 спалахів дульного полум'я, 474 освітлювальні ракети, а також щонайменше 49 025 черг і пострілів).

Ділянки розведення в районах Станиці Луганської, Золотого й Петрівського⁵

22 і 23 січня в межах ділянки розведення в районі н. п. Станиця Луганська (підконтрольний урядові, 16 км на північний схід від Луганська) спостерігачі бачили членів збройних формувань (з нарукавними пов'язками з написом «СЦКК») південніше відремонтованого прольоту мосту біля Станиці Луганської (15 км на північний схід від Луганська).

Протягом звітного періоду камера СММ у Золотому зафіксувала 1 вибух невизначеного походження, 6 невизначених боєприпасів у польоті й 1 чергу з озброєння невстановленого типу. Протягом того самого періоду спостерігачі чули 12 вибухів невизначеного походження та 50 черг із великокаліберного кулемета. За оцінкою, усі ці порушення режиму припинення вогню сталися поза ділянкою розведення в районі **Золотого**, але в межах 5 км від її краю (детальніше див. таблицю нижче).

22 та 23 січня, здійснюючи моніторинг біля блокпоста збройних формувань на південь від ділянки розведення, спостерігачі бачили членів збройних формувань (із нарукавними пов'язками з написом «СЦКК»). Члени патрулів Місії знову бачили 7 раніше зафіксованих контейнерів, розміщених на ділянці розведення та південніше її

⁵ Розведення передбачено Рамковим рішенням Тристоронньої контактної групи про розведення сил і засобів від 21 вересня 2016 року.

південного краю. Спостерігачі відзначили, що зафіксовані раніше шлагбауми на автошляху Т1316, на південному краю ділянки, залишалися закритими.

23 січня безпілотний літальний апарат (БПЛА) СММ малого радіуса дії зазнавав впливу перешкод сигналу GPS (за оцінкою, внаслідок ймовірного глушіння), коли пролітав над південним краєм ділянки розведення (див. нижче).

23 січня за межами ділянки розведення, орієнтовно за 150 м на північ від її північного краю та приблизно за 170 м на схід від автошляху Т1316, члени патруля Місії бачили нещодавно встановлений попереджувальний знак про мінну небезпеку (червоний квадрат із черепом і перехрещеними кістками та написом «Увага! Міни» українською мовою, раніше не зафіксований) на південному узбіччі дороги, що веде до н. п. Золоте-4 (Родіна; підконтрольний урядові, 62 км на захід від Луганська).

22 й 23 січня, здійснюючи моніторинг у кількох місцях поблизу ділянки розведення в районі н. п. Петрівське (непідконтрольний урядові, 41 км на південь від Донецька), СММ констатувала там спокійну ситуацію.

Відведення озброєння

Місія продовжувала здійснювати моніторинг відведення озброєння, передбаченого Меморандумом, а також Комплексом заходів і Доповненням до нього.

Ознаки військової присутності та присутності військового типу в зоні безпеки

СММ зафіксувала 3 бойові машини піхоти й 1 комплекс радіоелектронної боротьби у підконтрольних урядові районах Донецької та Луганської областей, зокрема в житлових кварталах та поблизу них. Спостерігачі також зафіксували 4 бойові машини піхоти в непідконтрольному урядові районі Луганської області (детальніше див. таблицю нижче).

Зусилля Місії зі сприяння забезпеченню функціонування життєво важливих об'єктів цивільної інфраструктури

22 та 23 січня СММ і далі сприяла забезпеченню функціонування Донецької фільтрувальної станції (ДФС; 15 км на північ від Донецька).

Ситуація на КПВВ і відповідних блокпостах

23 січня в Донецькій області Місія зафіксувала, що контрольний пункт в'їзду-виїзду (КПВВ) біля н. п. Мар'їнка (підконтрольний урядові, 23 км на південний захід від Донецька) був відкритим, а відповідний блокпост збройних формувань поблизу н. п. Кремінець (непідконтрольний урядові, 16 км на південний захід від Донецька) був закритим. Того ж дня спостерігачі відзначили, що КПВВ біля н. п. Майорськ (підконтрольний урядові, 45 км на північний схід від Донецька) був відкритим, а відповідний блокпост збройних формувань поблизу н. п. Горлівка (непідконтрольний урядові, 39 км на північний схід від Донецька) був закритим. Також того самого дня команда СММ зауважила, що відповідний блокпост збройних формувань неподалік н. п. Оленівка (непідконтрольний урядові, 23 км на південний захід від Донецька) був закритим.

22 січня в Луганській області Місія констатувала, що відповідний блокпост збройних формувань південніше мосту біля Станиці Луганської був відкритим, а люди очікували в чергах на перетин в обох напрямках. 23 січня команда СММ зауважила, що КПВВ у Станиці Луганській був відкритим, а люди очікували в черзі на перетин у напрямку непідконтрольних уряду районів.

22 та 23 січня спостерігачі зауважили, що КПВВ біля Золотого та в н. п. Щастя (підконтрольний урядові, 20 км на північ від Луганська) були відкриті, однак відповідний блокпост збройних формувань південніше ділянки розведення в районі Золотого був закритим.

Безпекова ситуація на сході та південному сході Херсонської області

У період із 21 до 23 січня Місія здійснювала моніторинг у районах на сході та південному сході Херсонської області: в пунктах пропуску поблизу н. п. Каланчак (67 км на південний схід від Херсона) і н. п. Чонгар (163 км на південний схід від Херсона), а також на постах Державної прикордонної служби України біля н. п. Чаплинка (77 км на південний схід від Херсона) й у «Валку» (193 км на південний схід від Херсона). СММ також здійснювала моніторинг у районах біля н. п. Іванівка (109 км на південний схід від Херсона), а також у районах уздовж узбережжя Азовського моря біля н. п. Стокопані (181 км на схід від Херсона), н. п. Стрілкове (193 км на південний схід від Херсона), н. п. Придорожнє (177 км на схід від Херсона), н. п. Новий Азов (190 км на схід від Херсона), н. п. Пчілка (190 км на схід від Херсона), н. п. Озеряни (189 км на схід від Херсона), н. п. Нова Праця (184 км на схід від Херсона) і н. п. Новий Мир (175 км на схід від Херсона). Здійснюючи моніторинг у цих районах, спостерігачі не зафіксували змін у безпековій ситуації.

У Львові та Херсоні СММ здійснювала моніторинг масових зібрань

22 січня біля Меморіалу воїнам Української Галицької Армії на Личаківському цвинтарі у Львові спостерігачі бачили масове зібрання за участі приблизно 120 осіб (чоловіків та жінок різного віку) із нагоди Дня Соборності України. Спостерігачі бачили, як учасники клали квіти, запалювали свічки й співали національний гімн України. Члени патруля Місії помітили поблизу місця події 14 правоохоронців та відзначили спокійну ситуацію.

Того ж дня на Антонівському мості в н. п. Антонівка (10 км на північний схід від Херсона) члени патруля Місії бачили масове зібрання за участі близько 150 осіб (чоловіків та жінок різного віку), які зібралися з тієї ж нагоди. Деякі учасники утворили людський ланцюг, інші співали національний гімн України, а деякі тримали в руках державні прапори України. У Херсонському аеропорті команда СММ бачила масове зібрання за участі близько 70 осіб (чоловіків та жінок різного віку), зокрема священників Православної церкви України та ветеранів, що зібралися вшанувати пам'ять тих, хто втратив життя під час бойових дій біля Донецького аеропорту в Донецькій області. В обох місцях члени патруля Місії помітили поблизу місця події сукупно 15 правоохоронців та відзначили спокійну ситуацію.

СММ продовжувала стежити за ситуацією в Одесі, Івано-Франківську, Харкові, Дніпрі, Чернівцях і Києві.

***Обмеження свободи пересування та інші перешкоди у виконанні мандата СММ**

Робота з моніторингу та свобода пересування СММ обмежені загрозами у сфері безпеки, включаючи ризики, пов'язані з наявністю мін і невибухлих боєприпасів, а також іншими перешкодами, які щодня змінюються. Мандат СММ передбачає безпечний і надійний доступ по всій Україні. Усі підписанти Мінських угод погодилися з необхідністю забезпечення безпечного та надійного доступу, а також із тим, що обмеження свободи пересування СММ є порушенням і що на такі порушення необхідно оперативно реагувати. Вони також дійшли згоди, що Спільний центр із контролю та координації (СЦКК) повинен сприяти такому реагуванню та здійснювати загальну координацію робіт із розмінування. Однак збройні формування в окремих районах Донецької та Луганської областей часто відмовляють СММ у доступі до районів, прилеглих до непідконтрольних урядові ділянок кордону України (наприклад, див. [Щоденний звіт СММ від 4 січня 2022 року](#)). Діяльність СММ у Донецькій та Луганській областях, як і раніше, є обмеженою після того, як [23 квітня 2017 року поблизу Пришиба стався інцидент, який призвів до загибелі людини](#). Унаслідок цього спроможність Місії вести спостереження залишалася обмеженою.

Заборона доступу:

- 23 січня на блокпості біля н. п. Новоазовськ (непідконтрольний урядові, 102 км на південний схід від Донецька) озброєний член збройних формувань не пропустив патруль СММ на південь і захід до населеного пункту. Перебуваючи на блокпості, спостерігачі бачили, що його перетинали цивільні особи і транспортні засоби.
- Того ж дня приблизно за 1 км на північ від залізничної станції в н. п. Ясинувата (непідконтрольний урядові, 16 км на північний схід від Донецька) член збройних формувань не пропустив патруль Місії на захід у напрямку ДФС, посилаючись на «необхідність супроводу з боку членів збройних формувань».

Регулярні обмеження на ділянках розведення сил і засобів і через міни/невибухлі боєприпаси:

- Не здійснивши суцільного розмінування, вилучення невибухлих боєприпасів та усунення інших перешкод, сторони і далі відмовляли СММ у необмеженому доступі, а також у можливості пересуватися окремими дорогами, які раніше були визначені як важливі для здійснення Місією ефективного моніторингу та для пересування цивільних осіб.

Затримка:

- 22 січня на блокпості поблизу н. п. Горлівка (непідконтрольний урядові, 39 км на північний схід від Донецька) 3 члени збройних формувань (один вочевидь озброєний) пропустили патруль Місії перетнути лінію зіткнення в напрямку підконтрольних урядові районів лише після 78 хвилин затримки.
- 23 січня на блокпості поблизу Горлівки озброєний член збройних формувань пропустив патруль СММ перетнути лінію зіткнення в напрямку непідконтрольних урядові районів лише після 17 хвилин затримки.

Інші перешкоди⁶:

- 22 січня БПЛА СММ дальнього радіуса дії зазнавав впливу перешкод сигналу GPS (за оцінкою, внаслідок імовірного глушіння), коли пролітав над районами між н. п. Новоандріївка (підконтрольний урядові, 75 км на північний захід від Донецька) і н. п. Восход (підконтрольний урядові, 32 км на північний захід від Донецька), між н. п. Седово-Василівка (непідконтрольний урядові, 89 км на південь від Донецька) і н. п. Олександрівське (кол. Октябрське; непідконтрольний урядові, 82 км на південь від Донецька), між н. п. Гнутове (підконтрольний урядові, 90 км на південь від Донецька) і н. п. Сонцеве (непідконтрольний урядові, 55 км на південний схід від Донецька), між н. п. Богданівка (підконтрольний урядові, 41 км на південний захід від Донецька) і н. п. Світлодарськ (підконтрольний урядові, 57 км на північний схід від Донецька), а також поблизу н. п. Привілля (підконтрольний урядові, 85 км на північ від Донецька). Той самий БПЛА зазнавав впливу перешкод сигналу обох модулів GPS (за оцінкою, внаслідок глушіння), коли пролітав над районами між Восходом і Седово-Василівкою, між н. п. Пікузи (кол. Комінтернове; непідконтрольний урядові, 92 км на південь від Донецька) і Гнутовим, між Сонцевим і Богданівкою, а також між Світлодарськом і Привіллям.
- Того ж дня БПЛА СММ середнього радіуса дії зазнавав впливу перешкод сигналу GPS (за оцінкою, внаслідок імовірного глушіння), коли пролітав над районами поблизу н. п. Талаківка (підконтрольний урядові, 90 км на південь від Донецька).
- Того ж дня БПЛА СММ малого радіуса дії зазнавали впливу перешкод сигналу GPS (за оцінкою, внаслідок імовірного глушіння) під час шести польотів: по два рази кожен над районами поблизу н. п. Весела Гора (непідконтрольний урядові, 16 км на північ від Луганська) і н. п. Шимшинівка (непідконтрольний урядові, 27 км на південний захід від Луганська), а також по одному разу кожен над районами біля Талаківки та н. п. Павлопіль (підконтрольний урядові, 84 км на південь від Донецька).
- 23 січня БПЛА СММ дальнього радіуса дії зазнавав впливу перешкод сигналу GPS (за оцінкою, унаслідок імовірного глушіння) під час польоту над районами між н. п. Варварівка (підконтрольний урядові, 81 км на північний захід від Донецька) і н. п. Райське (підконтрольний урядові, 69 км на північ від Донецька), а також між н. п. Староварварівка (підконтрольний урядові, 87 км на північний захід від Донецька) і Варварівкою. Той самий БПЛА зазнав впливу перешкод сигналу обох модулів GPS (за оцінкою, внаслідок глушіння), коли пролітав над районами біля Варварівки та між Райським і Староварварівкою.
- Того ж дня БПЛА СММ малого радіуса дії зазнавали впливу перешкод сигналу GPS (за оцінкою, внаслідок імовірного глушіння) під час дев'яти польотів: по два рази кожен над районами поблизу н. п. Спартак (непідконтрольний урядові, 9 км на північ від Донецька), н. п. Каштанове (непідконтрольний урядові, 13 км на північ від Донецька), н. п. Крута Балка (непідконтрольний урядові, 16 км на північ від Донецька) і н. п. Яковлівка (непідконтрольний урядові, 10 км на північ від Донецька), а також один раз над південним краєм ділянки розведення в районі н. п. Золоте (підконтрольний урядові, 60 км на захід від Луганська).

⁶ У згаданих у цьому розділі випадках імовірного глушіння та глушіння перешкоди могли створювати з будь-якого місця в радіусі десятків кілометрів від місцеположення БПЛА.

Таблиця ознак військової присутності та присутності військового типу в зоні безпеки⁷

Дата	К-ть	Вид	Місце	Джерело спостереження
підконтрольні урядові райони				
21.01.2022	2	бойова машина піхоти (БМП-1)	поблизу житлового району в н. п. Щастя (20 км на північ від Луганська)	БПЛА малого радіуса дії
22.01.2022	1	бронетранспортер (БТР-3)	у житловому районі н. п. Піонерське (101 км на південь від Донецька)	патруль
	1	комплекс радіоелектронної боротьби («Буковель-АД»)	неподалік н. п. Лебединське (99 км на південь від Донецька)	
непідконтрольні урядові райони				
23.01.2022	4	бойова машина піхоти (БМП-2 — 3 од., БМП-1 — 1 од.)	неподалік н. п. Суходіл (21 км на захід від Луганська)	патруль

⁷ Згадана в цьому розділі техніка не підпадає під дію Мінських угод щодо відведення озброєння.

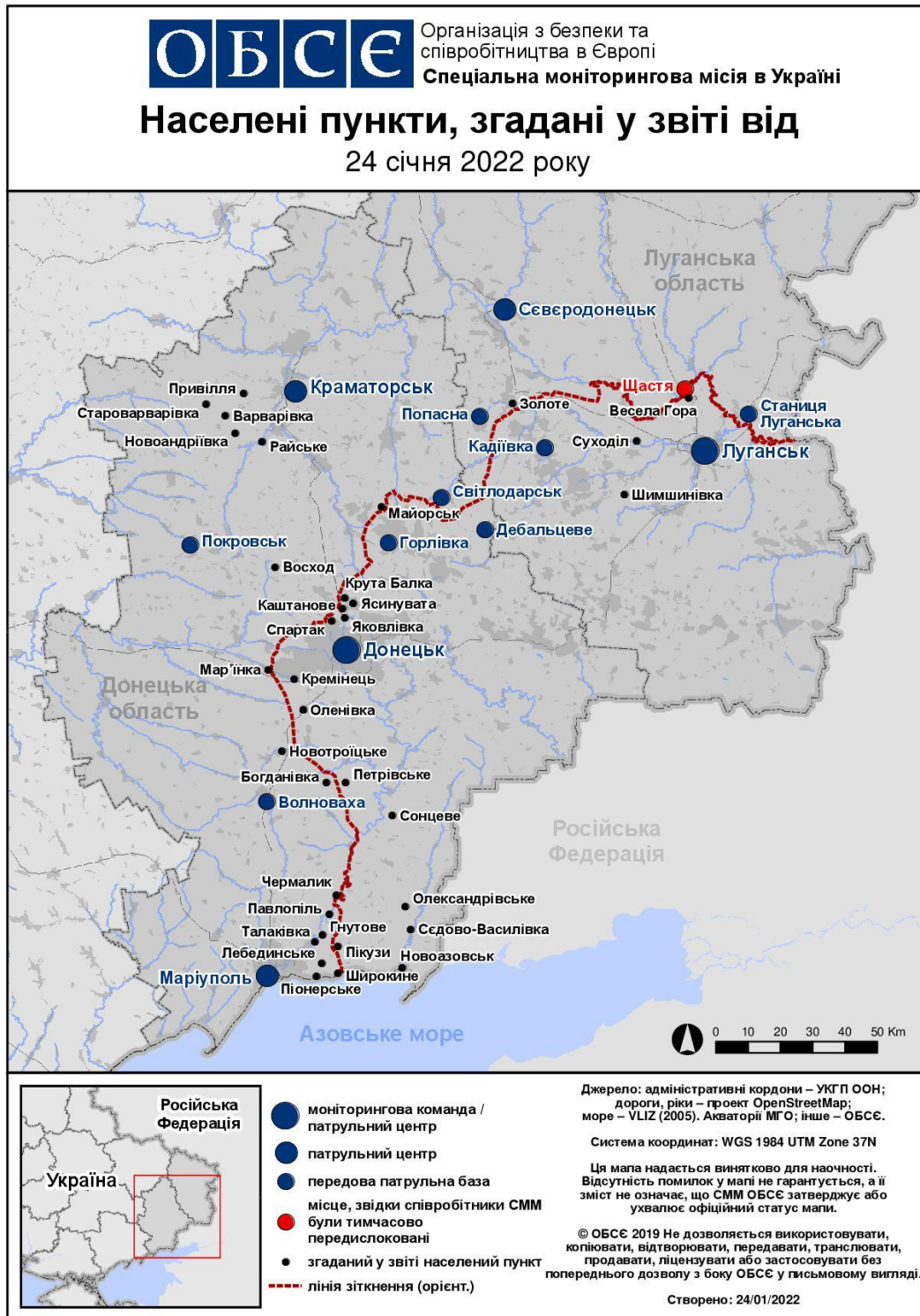
Таблиця порушень режиму припинення вогню станом на 23 січня 2022 року⁸

Місце розміщення СММ	Місце події	Спосіб	К-ть	Спостереження	Опис	Озброєння	Дата, час
камера СММ у н. п. Авдіївка (підконтрольний уряду, 17 км на Пн від Донецька)	3–5 км на ПнСх	зафіксувала	1	вибух	невизначеного походження	Н/Д	22.01, 06:03
камера СММ у н. п. Чермалик (підконтрольний уряду, 77 км на Пд від Донецька)	4–6 км на ПдСх	зафіксувала	7	Н/Д боеприпас	ПдЗх–ПнСх (також зафіксовано камерою СММ на КПВВ у Гнутовому)	Н/Д	21.01, 19:18
	5–7 км на ПдСх	зафіксувала	1	вибух	невизначеного походження	Н/Д	22.01, 17:11
	5–7 км на ПдПдСх	зафіксувала	2	Н/Д боеприпас	ПдЗх–ПнСх	Н/Д	22.01, 17:13
	5–7 км на ПдПдСх	зафіксувала	2	Н/Д боеприпас	ПдЗх–ПнСх	Н/Д	22.01, 17:15
	5–7 км на ПдПдСх	зафіксувала	4	Н/Д боеприпас	ПдЗх–ПнСх	Н/Д	22.01, 17:24
	5–7 км на ПдПдСх	зафіксувала	1	Н/Д боеприпас	ПдЗх–ПнСх	Н/Д	22.01, 17:25
	5–7 км на ПдПдСх	зафіксувала	4	Н/Д боеприпас	ПдЗх–ПнСх	Н/Д	22.01, 18:01
камера СММ на КПВВ у н. п. Гнутове (підконтрольний уряду, 90 км на Пд від Донецька)	2–4 км на Сх	зафіксувала	3	Н/Д боеприпас	ЗхПнЗх–СхПдСх (також зафіксовано камерою СММ в Чермалику)	Н/Д	22.01, 05:47
камера СММ за 1 км на ПдЗх від н. п. Широкине (підконтрольний уряду, 100 км на Пд від Донецька)	5–7 км на Пн	зафіксувала	7	вибух	невизначеного походження	Н/Д	22.01, 17:45
	5–7 км на Пн	зафіксувала	2	Н/Д боеприпас	випущений вгору	Н/Д	22.01, 17:45
	5–7 км на Пн	зафіксувала	1	Н/Д боеприпас	Зх–Сх	Н/Д	22.01, 17:45
	5–7 км на Пн	зафіксувала	4	Н/Д боеприпас	випущений вгору	Н/Д	22.01, 17:51
	5–7 км на Пн	зафіксувала	32	Н/Д боеприпас	Зх–Сх	Н/Д	22.01, 17:53
	5–7 км на Пн	зафіксувала	1	Н/Д боеприпас	випущений вгору	Н/Д	22.01, 17:54
	5–7 км на Пн	зафіксувала	3	Н/Д боеприпас	Зх–Сх	Н/Д	22.01, 18:02
приблизно за 1,5 км на ПнСх від н. п. Талаківка (підконтрольний уряду, 90 км на Пд від Донецька)	2–4 км на Сх	чули	12	постріл		стрілецька зброя	22.01, 10:48–11:05
	2–4 км на Сх	чули	8	черга		великокаліберний кулемет	22.01, 10:48–11:05
приблизно за 2 км на Пд від н. п. Авдіївка (підконтрольний уряду, 17 км на Пн від Донецька)	3–5 км на ПдПдЗх	чули	1	вибух	невизначеного походження	Н/Д	22.01, 11:38
н. п. Шимшинівка (непідконтрольний уряду, 27 км на ПдЗх від Луганська)	0,6–1 км на ЗхПнЗх	чули	45	постріл		стрілецька зброя	22.01, 11:25–12:00
камера СММ у н. п. Авдіївка (підконтрольний уряду, 17 км на Пн від Донецька)	4–6 км на ПнПнСх	зафіксувала	1	вибух	невизначеного походження	Н/Д	22.01, 21:09
камера СММ за 1 км на ПдЗх від н. п. Широкине (підконтрольний уряду, 100 км на Пд від Донецька)	4–6 км на ПнПнСх	зафіксувала	1	Н/Д боеприпас	Зх–Сх	Н/Д	22.01, 21:38
	3–5 км на ПнПнСх	зафіксувала	2	Н/Д боеприпас	ПдСх–ПнЗх	Н/Д	22.01, 21:38
	3–5 км на ПнПнСх	зафіксувала	1	Н/Д боеприпас	ПдСх–ПнЗх	Н/Д	22.01, 21:39
	3–5 км на ПнПнСх	зафіксувала	7	Н/Д боеприпас	випущений вгору	Н/Д	22.01, 21:40
	3–5 км на ПнПнСх	зафіксувала	2	Н/Д боеприпас	ПдПдЗх–ПнПнСх	Н/Д	22.01, 21:43
	4–6 км на ПнПнСх	зафіксувала	8	Н/Д боеприпас	ПдЗх–ПнСх	Н/Д	22.01, 21:58
	4–6 км на Пн	зафіксувала	1	вибух	невизначеного походження	Н/Д	22.01, 23:14
	4–6 км на Пн	зафіксувала	1	вибух	невизначеного походження	Н/Д	22.01, 23:33
	4–6 км на Пн	зафіксувала	1	вибух	невизначеного походження	Н/Д	23.01, 00:28
	4–6 км на Пн	зафіксувала	1	вибух	невизначеного походження	Н/Д	23.01, 00:29
	4–6 км на ПнПнЗх	зафіксувала	2	вибух	невизначеного походження	Н/Д	23.01, 00:46
	4–6 км на ПнПнСх	зафіксувала	1	Н/Д боеприпас	Сх–Зх	Н/Д	23.01, 01:01
	4–6 км на Пн	зафіксувала	2	Н/Д боеприпас	Зх–Сх	Н/Д	23.01, 02:34
	2–4 км на Пн	зафіксувала	1	вибух	невизначеного походження	Н/Д	23.01, 17:59
	2–4 км на Пн	зафіксувала	1	Н/Д боеприпас	Зх–Сх	Н/Д	23.01, 18:43
приблизно за 2,5 км на ПдСх від н. п. Лебединське (підконтрольний уряду, 99 км на Пд від Донецька)	3–4 км на ПнПнСх	чули	1	вибух	невизначеного походження	Н/Д	23.01, 10:18

⁸ У таблиці вказані лише порушення режиму припинення вогню, які були зафіксовані безпосередньо патрулями чи камерами СММ, а також ті випадки, які Місія оцінює як навчання з бойовою стрільбою, контрольовані підриви тощо. Зазначені деталі (а саме: відстань, напрямок, тип зброї тощо) базуються на оцінках, зроблених спостерігачами на місцях і спеціалістами з технічного моніторингу, і необов'язково завжди є точними. Напис «невідомо» (Н/Д) означає, що СММ не змогла підтвердити таку інформацію у зв'язку з відстанню, погодними умовами, технічними обмеженнями та/або з інших причин. Одні і ті ж самі, за оцінкою СММ, порушення режиму припинення вогню, зафіксовані паралельно декількома патрулями/камерами, відображаються в таблиці лише один раз.

Місце розміщення СММ	Місце події	Спосіб	К-ть	Спостереження	Опис	Озброєння	Дата, час
н. п. Павлопіль (підконтрольний уряду, 84 км на Пд від Донецька)	1 км на ПнПнЗх	чули	2	постріл		стрілецька зброя	23.01, 11:30
камера СММ у н. п. Золоте (підконтрольний уряду, 60 км на Зх від Луганська)	2–4 км на Сх	зафіксувала	2	Н/Д боеприпас	Пн–Пд (за оцінкою, поза ділянкою розведення)	Н/Д	22.01, 19:03
	1–3 км на Сх	зафіксувала	1	черга	Пд–Пн (за оцінкою, поза ділянкою розведення)	Н/Д	23.01, 00:05
	1–3 км на Сх	зафіксувала	2	Н/Д боеприпас	Пн–Пд (за оцінкою, поза ділянкою розведення)	Н/Д	23.01, 00:11
	1–3 км на Сх	зафіксувала	1	Н/Д боеприпас	випущений угору (за оцінкою, поза ділянкою розведення)	Н/Д	23.01, 00:11
	1–3 км на Сх	зафіксувала	1	Н/Д боеприпас	ПнЗх–ПдСх (за оцінкою, поза ділянкою розведення)	Н/Д	23.01, 00:11
	2–4 км на Сх	зафіксувала	1	вибух	невизначеного походження (за оцінкою, поза ділянкою розведення)	Н/Д	23.01, 17:00
	Пн околиця н. п. Попасна (підконтрольний уряду, 69 км на Зх від Луганська)	2–3 км на ПнСх	чули	50	черга		великокаліберний кулемет
3–5 км на ПнСх		чули	17	вибух	невизначеного походження	Н/Д	23.01, 15:25–15:45
3–5 км на ПнСх		чули	3	постріл		великокаліберний кулемет	23.01, 15:25–15:45
5 км на Сх		чули	50	черга	за оцінкою, за межами ділянки розведення в районі Золотого	великокаліберний кулемет	23.01, 15:52–16:04
5 км на Сх		чули	12	вибух	невизначеного походження (за оцінкою, за межами ділянки розведення в районі Золотого)	Н/Д	23.01, 15:52–16:04
10 км на ПдСх		чули	4	вибух	невизначеного походження	Н/Д	23.01, 15:52–16:04
5–8 км на ПдСх		чули	2	постріл		великокаліберний кулемет	23.01, 15:52–16:04

Мапа Донецької та Луганської областей⁹



⁹ За рішенням Постійної ради №1117 від 21 березня 2014 року, СММ базується в десяти містах по всій Україні (Херсон, Одеса, Львів, Івано-Франківськ, Харків, Донецьк, Дніпро, Чернівці, Луганськ і Київ). Ця мапа східної України призначена для ілюстративних цілей. На ній вказані населені пункти, згадані у звіті, а також ті, де є офіси СММ (моніторингові команди, патрульні центри та передові патрульні бази) у Донецькій і Луганській областях. (Червоним кольором виділено передову патрульну базу, з якої співробітники СММ були тимчасово передислоковані згідно з рекомендаціями експертів з безпеки з деяких держав-учасниць ОБСЄ та з урахуванням вимог СММ щодо безпеки. СММ користується цими приміщеннями та здійснює патрулювання в цьому населеному пункті в денний час).