



# Ежедневный отчет № 16/2022

от 24 января 2022 года<sup>1</sup>

## Краткое изложение

- С вечера 21 по вечер 23 января в Донецкой области Миссия зафиксировала 132 нарушения режима прекращения огня, в том числе 19 взрывов. За предыдущий отчетный период в этой области зафиксировано 75 нарушений режима прекращения огня.
- С вечера 21 по вечер 23 января в Луганской области СММ зафиксировала 191 нарушение режима прекращения огня (45 из них, по оценке, были связаны с проведением учений с боевой стрельбой за пределами зоны безопасности), в том числе 34 взрыва. За предыдущий отчетный период в этой области зафиксировано 156 нарушений режима прекращения огня.
- Миссия продолжала осуществлять мониторинг на участках разведения сил и средств в районах Станицы Луганской, Золотого и Петровского.
- СММ осуществляла мониторинг функционирования жизненно важных объектов гражданской инфраструктуры.
- Миссия продолжала наблюдать за ситуацией с гражданским населением, в том числе на 5 КПВВ, а также на 5 соответствующих блокпостах вооруженных формирований в Донецкой и Луганской областях.
- СММ осуществляла мониторинг ситуации с безопасностью на востоке и юго-востоке Херсонской области
- Во Львове и Херсоне наблюдатели осуществляли мониторинг массовых собраний.
- Свободу передвижения Миссии по-прежнему ограничивали, в частности на 3 блокпостах вооруженных формирований вблизи Новоазовска, Ясиноватой и Горловки Донецкой области. БПЛА СММ неоднократно подвергались воздействию помех сигналу GPS (по оценке, вследствие глушения и предположительного глушения)\*.

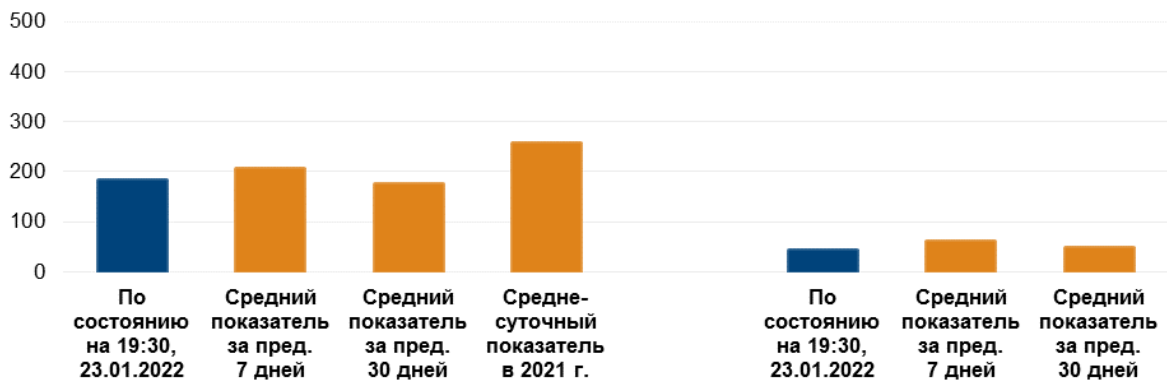
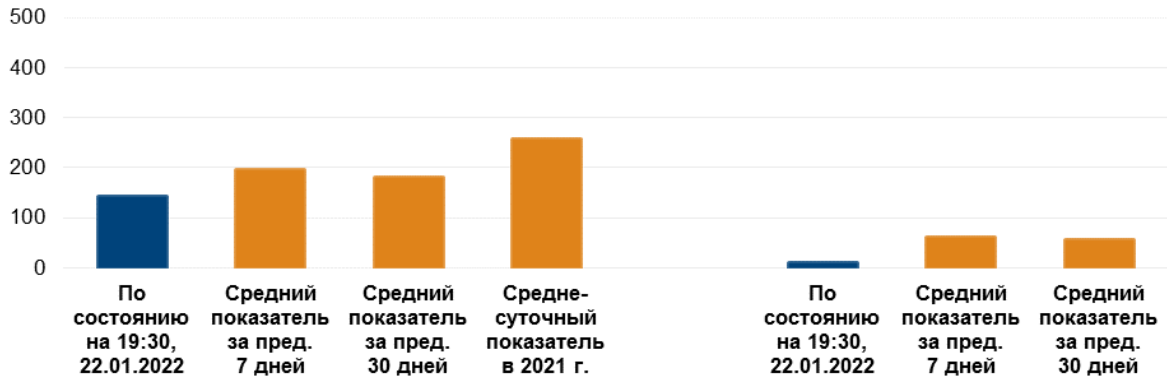
---

<sup>1</sup> На основании информации, поступившей от мониторинговых команд по состоянию на 19:30 23 января 2022 года (по восточноевропейскому времени).

## Нарушения режима прекращения огня<sup>2</sup>

К-во зафиксированных нарушений режима прекращения огня<sup>3</sup>

К-во зафиксированных взрывов<sup>4</sup>

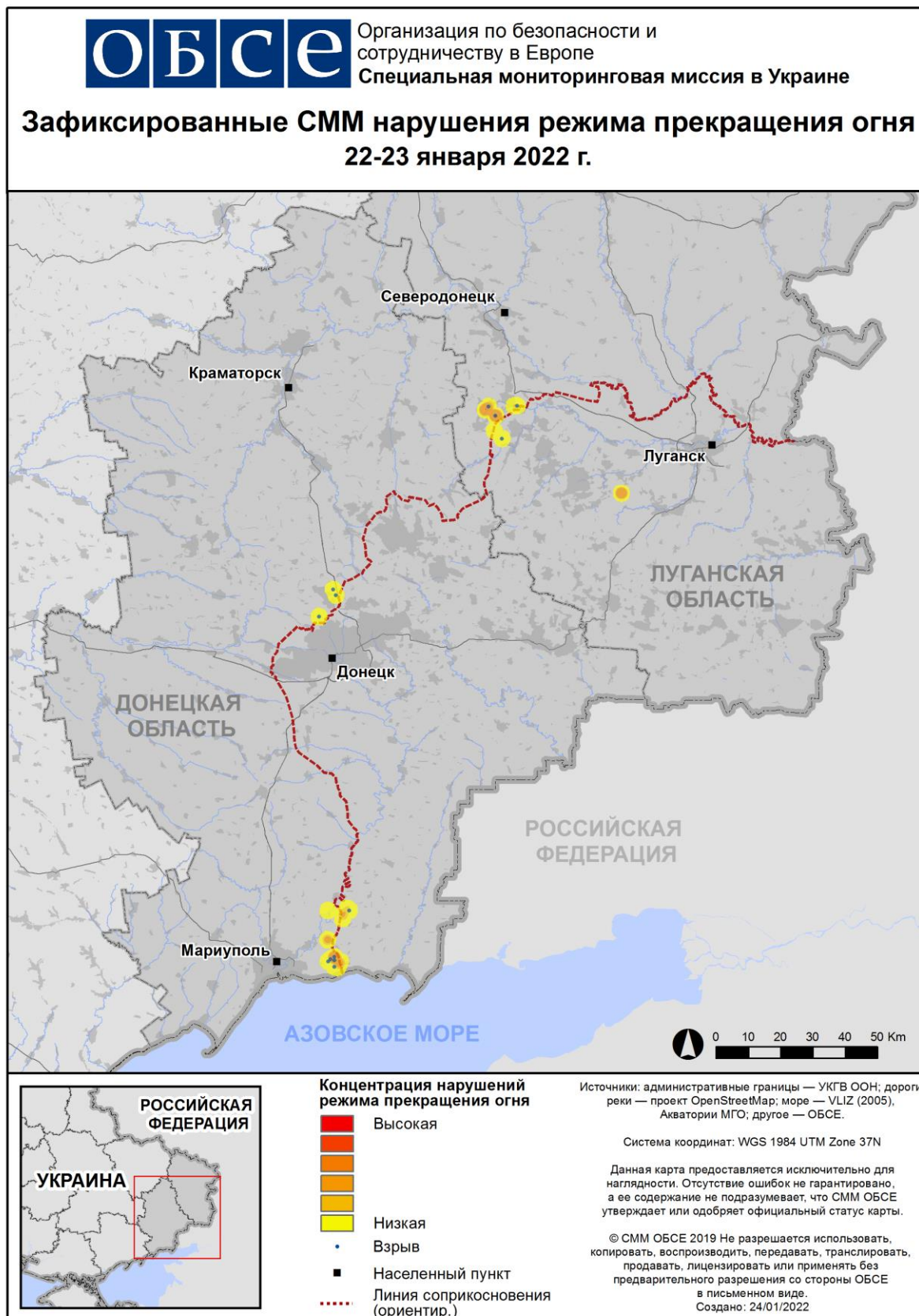


<sup>2</sup> Более подробная информация обо всех случаях нарушения режима прекращения огня, а также карты Донецкой и Луганской областей, где отмечены все упомянутые в отчете места, представлены в приложении. В течение отчетного периода камера СММ на шахте «Октябрьская» не функционировала. Погодные условия ограничивали возможности ведения наблюдения при помощи некоторых камер Миссии во время части отчетного периода.

<sup>3</sup> В том числе взрывы.

<sup>4</sup> В том числе вследствие огня из вооружения неустановленного типа.

## Карта с зафиксированными нарушениями режима прекращения огня



С вечера 21 по вечер 23 января в Донецкой области СММ зафиксировала 132 нарушения режима прекращения огня, в том числе 19 взрывов неопределенного происхождения. Большинство нарушений произошли в районах к северу от н. п. Широкино (подконтрольный правительству, 100 км к югу от Донецка). За [предыдущий отчетный период](#) в этой области зафиксировано 75 нарушений режима прекращения огня (некоторые также вблизи Широкино).

С вечера 21 по вечер 23 января в Луганской области Миссия зафиксировала 191 нарушение режима прекращения огня, в том числе 34 взрыва неопределенного происхождения. Большинство нарушений произошли к западу от участка разведения в районе н. п. Золотое (подконтрольный правительству, 60 км к западу от Луганска) (см. ниже) и к северо-востоку от н. п. Попасная (подконтрольный правительству, 69 км к западу от Луганска). 45 нарушений режима прекращения огня, которые наблюдатели слышали в районе к северо-западу от н. п. Шимшиновка (неподконтрольный правительству, 27 км к юго-западу от Луганска), по оценке, были связаны с проведением учений с боевой стрельбой за пределами зоны безопасности. За [предыдущий отчетный период](#) в этой области зафиксировано 156 нарушений режима прекращения огня (почти все произошли вблизи участка разведения в районе Золотого).

После заседания Трехсторонней контактной группы 22 июля 2020 года, на котором была достигнута договоренность о Мерах по усилению режима прекращения огня, начиная с 00:01 27 июля 2020 года и до конца отчетного периода СММ зафиксировала не менее 102 948 нарушений режима прекращения огня в Донецкой и Луганской областях (в том числе 28 249 взрывов, 24 752 пролетевших неопределенных боеприпаса, 448 вспышек дульного пламени, 474 осветительные ракеты, а также не менее 49 025 очередей и выстрелов).

#### **Участки разведения в районах Станицы Луганской, Золотого и Петровского<sup>5</sup>**

22 и 23 января на **участке разведения в районе н. п. Станица Луганская** (подконтрольный правительству, 16 км к северо-востоку от Луганска) наблюдатели видели членов вооруженных формирований (с нарукавными повязками с надписью «СЦКК») южнее отремонтированного пролета моста у Станицы Луганской (15 км к северо-востоку от Луганска).

В тот же день камера СММ в Золотом зафиксировала 1 взрыв неопределенного происхождения, 6 пролетевших неопределенных боеприпасов и 1 очередь из вооружения неустановленного типа. В течение того же времени патрули Миссии слышали 12 взрывов неопределенного происхождения и 50 очередей огня из крупнокалиберного пулемета. По оценке, все эти нарушения режима прекращения огня произошли вне **участка разведения в районе Золотого**, но в пределах 5 км от его края (подробнее см. таблицу ниже).

22 и 23 января рядом с блокпостом вооруженных формирований южнее участка разведения наблюдатели видели членов вооруженных формирований (с нарукавными повязками с надписью «СЦКК»). Команды СММ вновь видели 7 ранее зафиксированных контейнеров, размещенных южнее южного края участка разведения и

---

<sup>5</sup> Разведение предусмотрено Рамочным решением Трехсторонней контактной группы о разведении сил и средств от 21 сентября 2016 года.

непосредственно на участке. Наблюдатели видели, что ранее зафиксированные шлагбаумы поперек автодороги Т1316, на южном краю участка, оставались закрытыми.

23 января при выполнении полета над южным краем участка разведения беспилотный летательный аппарат (БПЛА) СММ малого радиуса действия подвергся воздействию помех сигналу GPS (по оценке, в результате предположительного глушения) (см. ниже).

23 января за пределами участка разведения, примерно в 150 м к северу от северного края и приблизительно в 170 м к востоку от автодороги Т1316, наблюдатели видели недавно установленный предупреждающий знак о минной опасности (красный квадрат с черепом и скрещенными костями и надписью «Внимание! Мины! на украинском языке; не зафиксирован ранее) на южной обочине дороги ведущей в н. п. Золотое-4 (Родина; подконтрольный правительству, 62 км к северо-западу от Луганска).

22 и 23 января, осуществляя мониторинг в нескольких местах вблизи **участка разведения в районе н. п. Петровское** (неподконтрольный правительству, 41 км к югу от Донецка), наблюдатели отметили там спокойную обстановку.

### **Отвод вооружения**

Миссия продолжала осуществлять мониторинг отвода вооружения, предусмотренного Меморандумом, а также Комплексом мер и Дополнением к нему.

### **Признаки военного присутствия и присутствия военного типа в зоне безопасности**

СММ зафиксировала 3 боевые машины пехоты и 1 комплекс радиоэлектронной борьбы в неподконтрольных правительству районах Донецкой и Луганской областей, в том числе в жилых кварталах и возле них. Миссия также зафиксировала 4 боевых машины пехоты в неподконтрольном правительству районе Луганской области (подробнее см. таблицу ниже).

### **Усилия СММ по содействию обеспечению функционирования жизненно важных объектов гражданской инфраструктуры**

22 и 23 января Миссия продолжала содействовать обеспечению функционирования Донецкой фильтровальной станции (ДФС; 15 км к северу от Донецка).

### **Обстановка на КПВВ и соответствующих блокпостах**

23 января в Донецкой области команда Миссии констатировала, что контрольный пункт въезда-выезда (КПВВ) вблизи н. п. Марьинка (подконтрольный правительству, 23 км к юго-западу от Донецка) был открыт, а соответствующий блокпост вооруженных формирований вблизи н. п. Кременец (неподконтрольный правительству, 16 км к юго-западу от Донецка) был закрыт. В тот же день наблюдатели отметили, что КПВВ возле н. п. Майорск (подконтрольный правительству, 45 км к северо-востоку от Донецка) был открыт, а соответствующий блокпост вооруженных формирований возле н. п. Горловка (неподконтрольный правительству, 39 км к северо-востоку от Донецка) был закрыт. В тот же день команда СММ также отметила, что соответствующий блокпост вооруженных формирований возле н. п. Оленовка (неподконтрольный правительству, 23 км к юго-западу от Донецка) был закрыт.



22 января в Луганской области Миссия отметила, что соответствующий блокпост вооруженных формирований южнее моста у Станицы Луганской был открыт, а пешеходы ожидали в очередях прохода в обоих направлениях. 23 января Миссия констатировала, что КПВВ в Станице Луганской был открыт, а пешеходы ожидали в очередях прохода в сторону неподконтрольных правительству районов.

22 и 23 января наблюдатели отметили, что КПВВ около Золотого и в н. п. Счастье (подконтрольный правительству, 20 км к северу от Луганска) были открыты, однако соответствующий блокпост вооруженных формирований южнее участка разведения в районе Золотого был закрыт.

### **Ситуация с безопасностью на востоке и юго-востоке Херсонской области**

С 21 по 23 января СММ осуществляла мониторинг в районах на востоке и юго-востоке Херсонской области: в пунктах пропуска вблизи н. п. Каланчак (67 км к юго-востоку от Херсона) и н. п. Чонгар (163 км к юго-востоку от Херсона), а также на постах Государственной пограничной службы Украины в н. п. Чаплинка (77 км к юго-востоку от Херсона) и в «Валке» (193 км к юго-востоку от Херсона). Миссия также осуществляла мониторинг в районах вблизи н. п. Ивановка (109 км к юго-востоку от Херсона), а также в районах вдоль побережья Азовского моря возле н. п. Стокопане (181 км востоку от Херсона), н. п. Стрелковое (193 км к юго-востоку от Херсона), н. п. Придорожное (177 км к востоку от Херсона), н. п. Новый Азов (190 км к востоку от Херсона), н. п. Пчелка (190 км к востоку от Херсона), н. п. Озеряны (189 км к востоку от Херсона), н. п. Новый Труд (184 км к востоку от Херсона) и н. п. Новый Мир (175 км к востоку от Херсона). Во время мониторинга в этих районах СММ не зафиксировала изменений в ситуации с безопасностью.

### **Во Львове и Херсоне СММ осуществляла мониторинг массовых собраний**

22 января у мемориала Украинской Галицкой Армии на Лычаковском кладбище во Львове наблюдатели видели массовое собрание при участии около 120 человек (разных пола и возраста) по случаю Дня Соборности Украины. Наблюдатели видели, как участники возлагали цветы, зажигали свечи и пели национальный гимн Украины. СММ зафиксировала 14 сотрудников правоохранительных органов поблизости, а также констатировала спокойную обстановку.

В тот же день наблюдатели видели массовое собрание при участии приблизительно 150 человек (разных пола и возраста), собравшихся по тому же поводу на Антоновском мосту в н. п. Антоновка (10 км к северо-востоку от Херсона). Часть участников сформировала человеческую цепь, другие участники пели национальный гимн Украины, а некоторые участники держали в руках государственные флаги Украины. В аэропорту Херсона наблюдатели видели массовое собрание при участии порядка 70 человек (разных пола и возраста), в том числе священников Православной церкви Украины и ветеранов, собравшихся почтить память тех, кто погиб во время боев возле Донецкого аэропорта в Донецкой области. В обоих местах СММ зафиксировала в общей сложности 15 сотрудников правоохранительных органов, а также констатировала спокойную обстановку.

Миссия продолжала следить за ситуацией в Одессе, Ивано-Франковске, Харькове, Днепре, Черновцах и Киеве.

### **\*Ограничение свободы передвижения и другие препятствия в выполнении мандата СММ**

*Деятельность по мониторингу и свобода передвижения СММ ограничены из-за угроз в области безопасности, включая риски, связанные с наличием мин и неразорвавшихся боеприпасов, а также другими препятствиями, которые ежедневно меняются. Мандат СММ предусматривает свободный и безопасный доступ по всей Украине. Все подписанты Минских соглашений согласились с необходимостью свободного и безопасного доступа, а также с тем, что ограничение свободы передвижения СММ является нарушением и что на подобные нарушения необходимо оперативно реагировать. Они также согласились с тем, что Совместный центр контроля и координации (СЦКК) должен содействовать такому реагированию и осуществлять общую координацию работ по разминированию. Однако вооруженные формирования в отдельных районах Донецкой и Луганской областей часто отказывают СММ в доступе к районам, прилегающим к неподконтрольным правительству участкам границы Украины (например, см. [Ежедневный отчет СММ от 4 января 2022 года](#)). Деятельность СММ в Донецкой и Луганской областях, по-прежнему оставалась ограниченной после того, как [23 апреля 2017 года вблизи Пришиба произошел инцидент, который привел к гибели человека](#). В связи с этим способность Миссии осуществлять наблюдение была по-прежнему ограничена.*

#### Запрет доступа:

- 23 января на блокпосте вблизи н. п. Новоазовск (неподконтрольный правительству, 102 км к юго-востоку от Донецка) вооруженный член вооруженных формирований не пропустил патруль Миссии на юг и запад в населенный пункт. Во время пребывания на блокпосте наблюдатели видели, что гражданские лица и транспортные средства пересекали блокпост.
- В тот же день примерно в 1 км к северу от железнодорожной станции в н. п. Ясиноватая (неподконтрольный правительству, 16 км к северо-востоку от Донецка) член вооруженных формирований не пропустил СММ в западном направлении в сторону ДФС, сославшись на «необходимость сопровождения со сторон членов вооруженных формирований».

*Регулярные ограничения на участках разведения сил и средств и из-за мин/неразорвавшихся боеприпасов:*

- Не осуществив сплошное разминирование, извлечение неразорвавшихся боеприпасов и устранение других препятствий, стороны по-прежнему отказывали СММ в неограниченном доступе, а также в возможности передвигаться по отдельным дорогам, которые ранее были определены как важные для осуществления Миссией эффективного мониторинга и для передвижения гражданских лиц.

#### Задержка:

- 22 января на блокпосте вблизи н. п. Горловка (неподконтрольный правительству, 39 км к северо-востоку от Донецка) 3 члена вооруженных формирований (один был явно вооружен) пропустили патруль СММ для пересечения линии соприкосновения

в направлении подконтрольных правительству районов лишь после 78-минутной задержки.

- 23 января на блокпосте вблизи Горловки вооруженный член вооруженных формирований пропустил патруль Миссии для пересечения линии соприкосновения в направлении неподконтрольных правительству районов только после 17-минутной задержки.

Другие препятствия<sup>6</sup>:

- 22 января БПЛА СММ дальнего радиуса действия подвергался воздействию помех сигналу GPS (по оценке, вследствие предположительного глушения) во время полета над районами между н. п. Новоандреевка (подконтрольный правительству, 75 км к северо-западу от Донецка) и н. п. Восход (подконтрольный правительству, 32 км к северо-западу от Донецка), между н. п. Седово-Васильевка (неподконтрольный правительству, 89 км к югу от Донецка) и н. п. Александровское (бывш. Октябрьское; неподконтрольный правительству, 82 км к югу от Донецка), между н. п. Гнутово (подконтрольный правительству, 90 км к югу от Донецка) и н. п. Солнцево (неподконтрольный правительству, 55 км к юго-востоку от Донецка), между н. п. Богдановка (подконтрольный правительству, 41 км к юго-западу от Донецка) и н. п. Светлодарск (подконтрольный правительству, 57 км к северо-востоку от Донецка), а также вблизи н. п. Приволье (подконтрольный правительству, 85 км к северу от Донецка). Тот же БПЛА подвергался воздействию помех сигналу обоих модулей GPS (по оценке, вследствие глушения), пролетая над районами между Восходом и Седово-Васильевкой, между н. п. Пикузы (бывш. Коминтерново; 92 км к югу от Донецка) и Гнутово, между Солнцево и Богдановкой, а также между Светлодарском и Привольем.
- В тот же день, пролетая над районами вблизи н. п. Талаковка (подконтрольный правительству, 90 км к югу от Донецка), БПЛА СММ среднего радиуса действия подвергался воздействию помех сигналу GPS (по оценке, вследствие предположительного глушения).
- В тот же день, БПЛА СММ малого радиуса действия подвергались воздействию помех сигналу GPS (по оценке, вследствие предположительного глушения) во время шести полетов: по два раза каждый над районами вблизи н. п. Веселая Гора (неподконтрольный правительству, 16 км к северо-западу от Луганска) и н. п. Шимшиновка (неподконтрольный правительству, 27 км к юго-западу от Луганска), а также по одному разу каждый над районами вблизи Талаковки и н. п. Павлополь (подконтрольный правительству, 84 км к югу от Донецка).
- 23 января пролетая над районами между н. п. Варваровка (81 км к северо-западу от Донецка) и н. п. Райское (подконтрольный правительству, 69 км к северу от Донецка), а также между н. п. Староварваровка (подконтрольный правительству, 87 км к северо-западу от Донецка) и Варваровкой, БПЛА СММ дальнего радиуса действия подвергался воздействию помех сигналу GPS (по оценке, вследствие вероятного глушения). Тот же БПЛА подвергался воздействию помех сигналу обоих модулей GPS (по оценке, вследствие глушения), пролетая над районами вблизи Варваровки, а также между Райским и Староварваровкой.
- В тот же день БПЛА СММ малого радиуса действия подвергались воздействию помех сигнала GPS (по оценке, вероятно вследствие глушения) во время девяти

---

<sup>6</sup> В упомянутых в этом разделе случаях предположительного глушения и глушения помехи сигналу могли создавать из любого места в радиусе десятков километров от местоположения БПЛА.



полетов: по два раза каждый над районами вблизи н. п. Спартак (неподконтрольный правительству, 9 км к северу от Донецка), н. п. Каштановое (неподконтрольный правительству, 13 км к северу от Донецка), н. п. Крутая Балка (неподконтрольный правительству, 16 км к северу от Донецка) и н. п. Яковлевка (неподконтрольный правительству, 10 км к северу от Донецка), а также один раз над южным краем участка разведения в районе н. п. Золотое (подконтрольный правительству, 60 км к западу от Луганска).

**Таблица военного присутствия и присутствия военного типа в зоне безопасности<sup>7</sup>**

Дата	К-во	Вид	Место	Источник наблюдения
<b>подконтрольные правительству районы</b>				
21.01.2022	2	боевая машина пехоты (БМП-1)	вблизи жилого района в н. п. Счастье (20 км к северу от Луганска)	БПЛА малого радиуса действия
22.01.2022	1	бронетранспортер (БТР-3)	в жилом районе н. п. Сопино (101 км к югу от Донецка)	патруль
	1	комплекс радиоэлектронной борьбы («Буковель-АД»)	вблизи н. п. Лебединское (99 км к югу от Донецка)	
<b>неподконтрольные правительству районы</b>				
23.01.2022	4	боевая машина пехоты (БМП-2 — 3 ед., БМП-1 — 1 ед.)	вблизи н. п. Суходол (21 км к западу от Луганска)	патруль

---

<sup>7</sup> Упомянутая в этом разделе техника не подпадает под действие Минских соглашений об отводе вооружений.

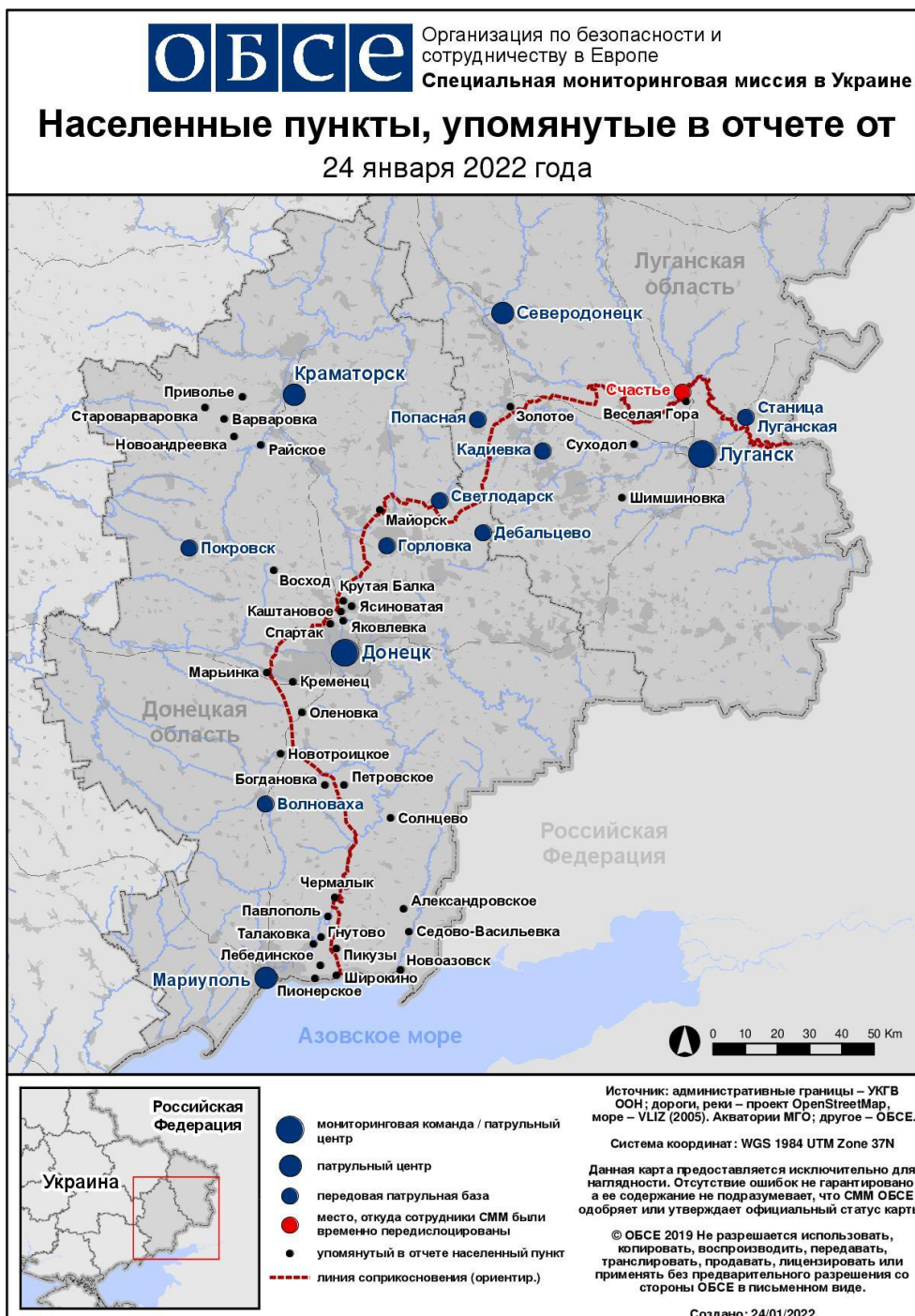
**Таблица нарушений режима прекращения огня по состоянию на 23 января 2022 года<sup>8</sup>**

Месторасположение СММ	Место события	Способ	К-во	Наблюдение	Описание	Вооружение	Дата, время
камера СММ в н. п. Авдеевка (подконтрольный правительству, 17 км к С от Донецка)	3–5 км к СВ	зафиксировала	1	взрыв	неопределенного происхождения	Н/Д	22.01, 06:03
камера СММ в н. п. Чермалык (подконтрольный правительству, 77 км к Ю от Донецка)	4–6 км к ЮВ	зафиксировала	7	Н/Д боеприпас	СВ–ЮЗ (также зафиксировано камерой СММ на КПВВ в Гнутово)	Н/Д	21.01, 19:18
	5–7 км к ЮВ	зафиксировала	1	взрыв	неопределенного происхождения	Н/Д	22.01, 17:11
	5–7 км к ЮЮВ	зафиксировала	2	Н/Д боеприпас	ЮЗ–СВ	Н/Д	22.01, 17:13
	5–7 км к ЮЮВ	зафиксировала	2	Н/Д боеприпас	ЮЗ–СВ	Н/Д	22.01, 17:15
	5–7 км к ЮЮВ	зафиксировала	4	Н/Д боеприпас	ЮЗ–СВ	Н/Д	22.01, 17:24
	5–7 км к ЮЮВ	зафиксировала	1	Н/Д боеприпас	ЮЗ–СВ	Н/Д	22.01, 17:25
	5–7 км к ЮЮВ	зафиксировала	4	Н/Д боеприпас	ЮЗ–СВ	Н/Д	22.01, 18:01
камера СММ на КПВВ в н. п. Гнутово (подконтрольный правительству, 90 км к Ю от Донецка)	2–4 км к В	зафиксировала	3	Н/Д боеприпас	ЗСЗ–ВЮВ (также зафиксировано камерой СММ в Чермалыке)	Н/Д	22.01, 05:47
камера СММ в 1 км к ЮЗ от н. п. Широкино (подконтрольный правительству, 100 км к Ю от Донецка)	5–7 км к С	зафиксировала	7	взрыв	неопределенного происхождения	Н/Д	22.01, 17:45
	5–7 км к С	зафиксировала	2	Н/Д боеприпас	выпущенный(-ая) вверх	Н/Д	22.01, 17:45
	5–7 км к С	зафиксировала	1	Н/Д боеприпас	З–В	Н/Д	22.01, 17:45
	5–7 км к С	зафиксировала	4	Н/Д боеприпас	выпущенный(-ая) вверх	Н/Д	22.01, 17:51
	5–7 км к С	зафиксировала	32	Н/Д боеприпас	З–В	Н/Д	22.01, 17:53
	5–7 км к С	зафиксировала	1	Н/Д боеприпас	выпущенный(-ая) вверх	Н/Д	22.01, 17:54
	5–7 км к С	зафиксировала	3	Н/Д боеприпас	З–В	Н/Д	22.01, 18:02
примерно 1,5 км к СВ от н. п. Талаковка (подконтрольный правительству, 90 км к Ю от Донецка)	2–4 км к В	слышали	12	выстрел		стрелковое оружие	22.01, 10:48-11:05
	2–4 км к В	слышали	8	очередь		крупнокалиберный пулемет	22.01, 10:48-11:05
примерно 2 км к Ю от н. п. Авдеевка (подконтрольный правительству, 17 км к С от Донецка)	3–5 км к ЮЮЗ	слышали	1	взрыв	неопределенного происхождения	Н/Д	22.01, 11:38
н. п. Шимшиновка (неподконтрольный правительству, 27 км к ЮЗ от Луганска)	0,6–1 км к ССЗ	слышали	45	выстрел		стрелковое оружие	22.01, 11:25-12:00
камера СММ в н. п. Авдеевка (подконтрольный правительству, 17 км к С от Донецка)	4–6 км к ССВ	зафиксировала	1	взрыв	неопределенного происхождения	Н/Д	22.01, 21:09
камера СММ в 1 км к ЮЗ от н. п. Широкино (подконтрольный правительству, 100 км к Ю от Донецка)	4–6 км к ССВ	зафиксировала	1	Н/Д боеприпас	З–В	Н/Д	22.01, 21:38
	3–5 км к ССВ	зафиксировала	2	Н/Д боеприпас	ЮВ–СЗ	Н/Д	22.01, 21:38
	3–5 км к ССВ	зафиксировала	1	Н/Д боеприпас	ЮВ–СЗ	Н/Д	22.01, 21:39
	3–5 км к ССВ	зафиксировала	7	Н/Д боеприпас	выпущенный(-ая) вверх	Н/Д	22.01, 21:40
	3–5 км к ССВ	зафиксировала	2	Н/Д боеприпас	ЮЮЗ–ССВ	Н/Д	22.01, 21:43
	4–6 км к ССВ	зафиксировала	8	Н/Д боеприпас	ЮЗ–СВ	Н/Д	22.01, 21:58
	4–6 км к С	зафиксировала	1	взрыв	неопределенного происхождения	Н/Д	22.01, 23:14
	4–6 км к С	зафиксировала	1	взрыв	неопределенного происхождения	Н/Д	22.01, 23:33
	4–6 км к С	зафиксировала	1	взрыв	неопределенного происхождения	Н/Д	23.01, 00:28
	4–6 км к С	зафиксировала	1	взрыв	неопределенного происхождения	Н/Д	23.01, 00:29
	4–6 км к ССЗ	зафиксировала	2	взрыв	неопределенного происхождения	Н/Д	23.01, 00:46
	4–6 км к ССВ	зафиксировала	1	Н/Д боеприпас	В–З	Н/Д	23.01, 01:01
	4–6 км к С	зафиксировала	2	Н/Д боеприпас	З–В	Н/Д	23.01, 02:34
	2–4 км к С	зафиксировала	1	взрыв	неопределенного происхождения	Н/Д	23.01, 17:59
	2–4 км к ССВ	зафиксировала	1	Н/Д боеприпас	З–В	Н/Д	23.01, 18:43

<sup>8</sup> В таблице указаны исключительно нарушения режима прекращения огня, зафиксированные непосредственно патрулями Миссии или камерами СММ, а также те случаи, которые Миссия оценивает как учения с боевой стрельбой, контролируемые подрывы и т. п. Указанные детали, а именно: расстояние, направление, тип оружия и т. д., основаны на оценках, сделанных наблюдателями на местах и специалистами по техническому мониторингу, и необязательно всегда являются точными. Надпись «нет данных» (Н/Д) означает, что СММ не смогла подтвердить информацию из-за расстояния, погодных условий, технических ограничений и/или по другим причинам. Одни и те же самые, по оценке СММ, нарушения режима прекращения огня, зафиксированные параллельно несколькими патрулями/камерами, отражаются в таблице только один раз.

Месторасположение СММ	Место события	Способ	К-во	Наблюдение	Описание	Вооружение	Дата, время
примерно 2,5 км к ЮВ от н. п. Лебединское (подконтрольный правительству, 99 км к Ю от Донецка)	3-4 км к ССВ	слышали	1	взрыв	неопределенного происхождения	Н/Д	23.01, 10:18
н. п. Павлополь (подконтрольный правительству, 84 км к Ю от Донецка)	1 км к ССЗ	слышали	2	выстрел		стрелковое оружие	23.01, 11:30
камера СММ в н. п. Золотое (подконтрольный правительству, 60 км к З от Луганска)	2-4 км к В	зафиксировала	2	Н/Д боеприпас	С-Ю (по оценке, за пределами участка разведения)	Н/Д	22.01, 19:03
	1-3 км к В	зафиксировала	1	очередь	Ю-С (по оценке, за пределами участка разведения)	Н/Д	23.01, 00:05
	1-3 км к В	зафиксировала	2	Н/Д боеприпас	С-Ю (по оценке, за пределами участка разведения)	Н/Д	23.01, 00:11
	1-3 км к В	зафиксировала	1	Н/Д боеприпас	выпущенный(-ая) вверх (по оценке, за пределами участка разведения)	Н/Д	23.01, 00:11
	1-3 км к В	зафиксировала	1	Н/Д боеприпас	СЗ-ЮВ (по оценке, за пределами участка разведения)	Н/Д	23.01, 00:11
	2-4 км к В	зафиксировала	1	взрыв	неопределенного происхождения (по оценке, за пределами участка разведения)	Н/Д	23.01, 17:00
С окраина н. п. Попасная (подконтрольный правительству, 69 км к З от Луганска)	2-3 км к СВ	слышали	50	очередь		крупнокалиберный пулемет	23.01, 14:51
	3-5 км к СВ	слышали	17	взрыв	неопределенного происхождения	Н/Д	23.01, 15:25-15:45
	3-5 км к СВ	слышали	3	выстрел		крупнокалиберный пулемет	23.01, 15:25-15:45
	5 км к В	слышали	50	очередь	по оценке, за пределами участка разведения в районе Золотого	крупнокалиберный пулемет	23.01, 15:52-16:04
	5 км к В	слышали	12	взрыв	неопределенного происхождения (по оценке, вне участка разведения в районе Золотого)	Н/Д	23.01, 15:52-16:04
	10 км к ЮВ	слышали	4	взрыв	неопределенного происхождения	Н/Д	23.01, 15:52-16:04
	5-8 км к ЮВ	слышали	2	выстрел		крупнокалиберный пулемет	23.01, 15:52-16:04

### Карта Донецкой и Луганской областей<sup>9</sup>



<sup>9</sup> По решению Постоянного совета №1117 от 21 марта 2014 года, СММ базируется в десяти городах на всей Украине (Херсон, Одесса, Львов, Ивано-Франковск, Харьков, Донецк, Днепр, Черновцы, Луганск и Киев). Эта карта восточной Украины предназначена для иллюстративных целей. На ней указаны населенные пункты, упомянутые в отчете, а также те, где находятся офисы СММ (мониторинговые команды, патрульные центры и передовые патрульные базы) в Донецкой и Луганской областях. (Красным цветом выделена передовая патрульная база, с которой сотрудники СММ были временно передислоцированы на основании рекомендаций экспертов по безопасности из некоторых государств-участников ОБСЕ и с учетом требований СММ по безопасности. Миссия использует эти помещения в светлое время суток, а также патрулирует в этом населенном пункте днем).