

# Щоденний звіт № 15/2022

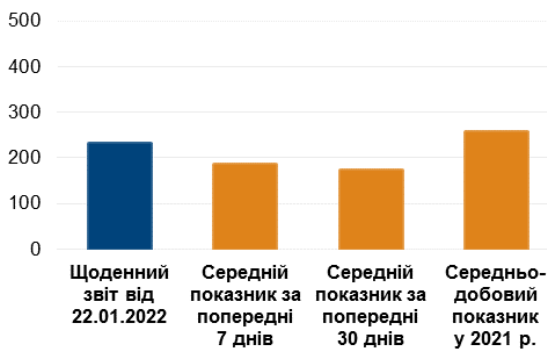
від 22 січня 2022 року<sup>1</sup>

## Короткий виклад

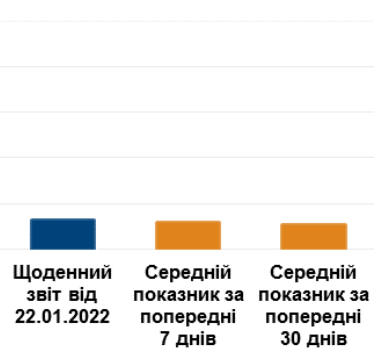
- У Донецькій області СММ зафіксувала 75 порушень режиму припинення вогню, зокрема 14 вибухів. За попередній звітний період у цій області зафіксовано 152 порушення.
- У Луганській області Місія зафіксувала 156 порушень режиму припинення вогню, зокрема 50 вибухів. За попередній звітний період у цій області зафіксовано 268 порушень.
- СММ продовжила здійснювати моніторинг на ділянках розведення сил і засобів у районах Станиці Луганської, Золотої та Петрівського.
- Місія здійснювала моніторинг функціонування життєво важливих об'єктів цивільної інфраструктури.
- СММ продовжувала спостерігати за ситуацією з цивільним населенням, зокрема на 5 КПВВ, а також на 3 відповідних блокпостах збройних формувань у Донецькій і Луганській областях.
- У Донецькій області спостерігачі відвідали 2 пункти пропуску на кордоні та здійснювали моніторинг у неконтрольованих урядом прикордонних районах.
- Свободу пересування Місії і далі обмежували, зокрема на 2 блокпостах збройних формувань поблизу Ясинуватої та Кременця Донецької області\*.

## Порушення режиму припинення вогню<sup>2</sup>

К-ть зафіксованих порушень режиму припинення вогню<sup>3</sup>



К-ть зафіксованих вибухів<sup>4</sup>



<sup>1</sup> На основі інформації, що надійшла від моніторингових команд станом на 19:30 21 січня 2022 року (за східноєвропейським часом).

<sup>2</sup> Детальнішу інформацію про всі випадки порушення режиму припинення вогню, а також мапи Донецької та Луганської областей, де відмічені всі згадані у звіті місця, представлено в додатку. Упродовж звітнього періоду камера СММ на шахті «Октябрська» не функціонувала.

<sup>3</sup> У тому числі вибухи.

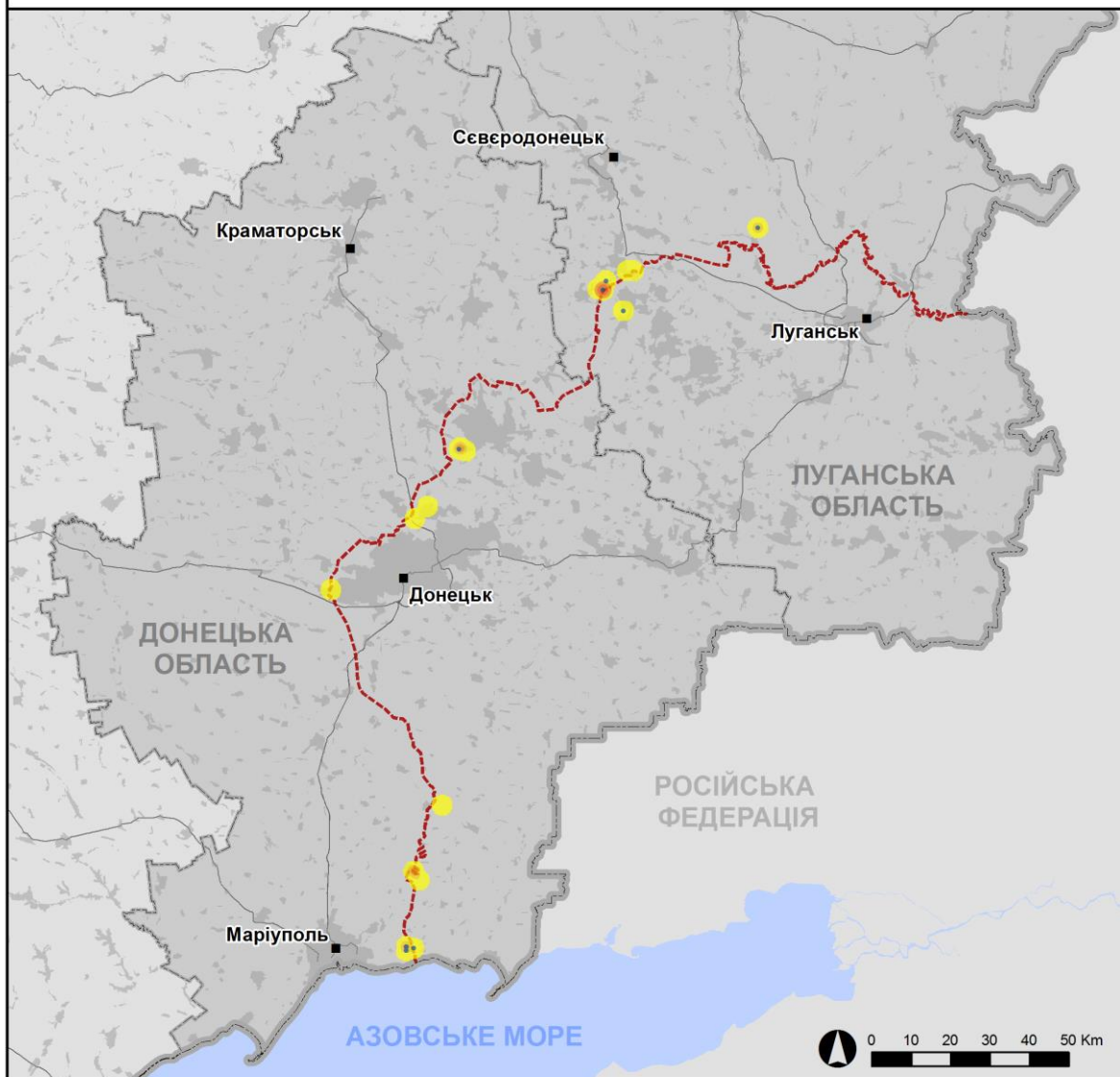
<sup>4</sup> У тому числі внаслідок вогню з озброєння невстановленого типу.

## Мапа з зафіксованими порушеннями режиму припинення вогню



Організація з безпеки та співробітництва в Європі  
Спеціальна моніторингова місія в Україні

### Зафіксовані СММ порушення режиму припинення вогню 21 січня 2022 р.



#### Концентрація порушень режиму припинення вогню

- Висока
- Низька

- Вибух
- Населений пункт
- Лінія зіткнення (орієнт.)

Джерела: адміністративні кордони — УКГП ООН; дороги, річки — проект OpenStreetMap; море — VLIZ (2005). Акваторії МГО, інше — ОБСЄ.

Система координат: WGS 1984 UTM Zone 37N

Ця мапа надається винятково для наочності. Відсутність помилок у мапі не гарантується, а її зміст не означає, що СММ ОБСЄ затверджує або ухвалює офіційний статус мапи.

© СММ ОБСЄ 2019 Не дозволяється використовувати, копіювати, відтворювати, передавати, транслювати, продавати, ліцензувати або застосовувати без попереднього дозволу з боку ОБСЄ у письмовому вигляді.  
Створено: 22/01/2022

У Донецькій області СММ зафіксувала 75 порушень режиму припинення вогню, зокрема 14 вибухів (1 розрив боєприпаса та 13 вибухів невизначеного походження). Більшість порушень сталася в районах на східно-південний схід і південний схід від н. п. Чермалик (підконтрольний урядові, 77 км на південь від Донецька), на південний захід і південно-південний захід від н. п. Горлівка (непідконтрольний урядові, 39 км на північний схід від Донецька), а також на північно-північний схід і північ від н. п. Широкине (підконтрольний урядові, 100 км на південь від Донецька). За [попередній звітний період](#) в області зафіксовано 152 порушення режиму припинення вогню (деякі також поблизу Широкиного).

У Луганській області Місія зафіксувала 156 порушень режиму припинення вогню, зокрема 50 вибухів невизначеного походження. Майже всі порушення сталися поблизу ділянки розведення в районі н. п. Золоте (підконтрольний урядові, 60 км на захід від Луганська) (див. нижче). За [попередній звітний період](#) в області зафіксовано 268 порушень режиму припинення вогню (усі також поблизу ділянки розведення в районі Золотого).

Після засідання Тристоронньої контактної групи 22 липня 2020 року, на якому була досягнута домовленість про Заходи з посилення режиму припинення вогню, починаючи з 00:01 27 липня 2020 року і до кінця звітнього періоду СММ зафіксувала щонайменше 102 625 порушень режиму припинення вогню в Донецькій і Луганській областях (зокрема 28 196 вибухів, 24 655 невизначених боєприпасів у польоті, 448 спалахів дульного полум'я, 474 освітлювальні ракети, а також щонайменше 48 852 черги та постріли).

#### **Ділянки розведення в районах Станиці Луганської, Золотого й Петрівського<sup>5</sup>**

Спостерігачі здійснювали моніторинг в підконтрольних урядові районах у межах і поблизу **ділянки розведення в районі н. п. Станиця Луганська** (підконтрольний урядові, 16 км на північний схід від Луганська) та констатували там спокійну ситуацію.

Упродовж звітнього періоду камери СММ у н. п. Попасна (підконтрольний урядові, 69 км на захід від Луганська) та Золотому зафіксували 6 невизначених боєприпасів у польоті та 2 освітлювальні ракети. За цей період члени патрулів Місії чули 34 вибухи невизначеного походження, а також 98 черг і пострілів із великокаліберного кулемета. За оцінкою, усі ці порушення режиму припинення вогню сталися поза **ділянкою розведення в районі Золотого**, однак у межах 5 км від її краю (детальніше див. таблицю нижче).

Поблизу блокпоста збройних формувань південніше ділянки розведення команда Місії бачила 2 членів збройних формувань (з нарукавними пов'язками з написом «СЦКК»). Спостерігачі знову бачили 7 раніше зафіксованих контейнерів, розміщених на ділянці розведення та південніше її південного краю. Команда СММ відзначила, що зафіксовані раніше шлагбауми поперек автошляху Т1316, на південному краю ділянки, залишалися закритими.

---

<sup>5</sup> Розведення передбачено Рамковим рішенням Тристоронньої контактної групи про розведення сил і засобів від 21 вересня 2016 року.

Здійснюючи моніторинг у чотирьох місцях поблизу ділянки розведення в районі н. п. Петрівське (непідконтрольний урядові, 41 км на південь від Донецька), спостерігачі констатували там спокійну ситуацію.

### **Місця зберігання озброєння**

*У двох місцях розміщення відведеного важкого озброєння в непідконтрольному урядові районі Луганської області*

*21 січня*

Місія відзначила, що всі одиниці озброєння, зафіксовані на території цього об'єкту під час попереднього візиту 14 грудня 2021 року, були в наявності.

### **Відведення озброєння**

СММ продовжувала здійснювати моніторинг відведення озброєння, передбаченого Меморандумом, а також Комплексом заходів і Доповненням до нього.

### **Ознаки військової присутності та присутності військового типу в зоні безпеки**

Місія зафіксувала 2 броньовані розвідувальні машини в підконтрольному урядові районі Луганської області (детальніше див. таблицю нижче).

### **Зусилля СММ зі сприяння забезпеченню функціонування життєво важливих об'єктів цивільної інфраструктури**

Місія і далі сприяла забезпеченню функціонування Донецької фільтрувальної станції (ДФС; 15 км на північ від Донецька). Патрулюючи приблизно за 1 км на північний захід від залізничного вокзалу в н. п. Ясинувата (непідконтрольний урядові, 16 км на північний схід від Донецька), спостерігачі чули 9 черг і пострілів зі стрілецької зброї (за оцінкою, усе в радіусі 5 км від ДФС).

### **Ситуація на КПВВ і відповідних блокпостах**

У Донецькій області Місія відзначила, що контрольний пункт в'їзду-виїзду (КПВВ) поблизу н. п. Майорськ (підконтрольний урядові, 45 км на північний схід від Донецька) був відкритим, не зафіксувавши там пасажиро-транспортного потоку.

Спостерігачі зауважили, що КПВВ неподалік н. п. Новотроїцьке (підконтрольний урядові, 36 км на південний захід від Донецька) і відповідний блокпост збройних формувань біля н. п. Оленівка (непідконтрольний урядові, 23 км на південний захід від Донецька) були відкритими, зафіксувавши пасажиро-транспортний потік в обох напрямках.

У Луганській області СММ констатувала, що КПВВ у Станиці Луганській був відкритим, а пішоходи очікували в черзі на прохід у напрямку непідконтрольних урядові районів.

Спостерігачі зауважили, що КПВВ біля Золотого та в н. п. Щастя (підконтрольний урядові, 20 км на північ від Луганська) були відкритими, однак відповідні блокпости

збройних формувань південніше ділянки розведення в районі Золотого та за 3 км на південний схід від мосту в Щасті були закритими.

### **Прикордонні райони, які не контролюються урядом<sup>6</sup>**

Перебуваючи в пункті пропуску на кордоні поблизу н. п. Успенка (73 км на південний схід від Донецька) упродовж приблизно 70 хвилин, команда Місії зауважила, що в Україну в'їхали 13 автомобілів (зокрема 12 із табличками «ДНР»), 7 тентованих вантажівок (зокрема 5 із табличками «ДНР») та 1 автобус (з табличками «ДНР» і з пасажирами різних статі та віку), а також увійшли 37 осіб (16 жінок і 21 чоловік різного віку). За аналогічний період з України виїхали 15 автомобілів (зокрема 8 із табличками «ДНР»), 7 тентованих вантажівок (зокрема 6 із табличками «ДНР») та 1 автобус (з табличками «ДНР» і з пасажирами різних статі та віку), а також вийшли 16 осіб (6 жінок і 10 чоловіків різного віку).

Під час моніторингу в пункті пропуску на кордоні біля н. п. Улянівське (61 км на південний схід від Донецька) упродовж приблизно 20 хвилин спостерігачі не зафіксували пасажиро-транспортного потоку в жодному напрямку.

Команди Місії також здійснювали моніторинг у районах поблизу кордону з Російською Федерацією неподалік н. п. Амвросіївка (56 км на південний схід від Донецька), н. п. Лисиче (66 км на південний схід від Донецька), н. п. Калинове (72 км на схід від Донецька), н. п. Василівка (65 км на південний схід від Донецька), н. п. Петропавлівка (68 км на південний схід від Донецька), н. п. Кошарне (61 км на південний схід від Донецька) та н. п. Степне (72 км на південний схід від Донецька). Під час моніторингу в цих районах спостерігачі не зафіксували змін безпекової ситуації.

СММ продовжувала стежити за ситуацією в Києві, Херсоні, Одесі, Івано-Франківську, Львові, Харкові, Дніпрі та Чернівцях.

### **\*Обмеження свободи пересування та інші перешкоди у виконанні мандата СММ**

*Робота з моніторингу та свобода пересування СММ обмежені загрозами у сфері безпеки, включаючи ризики, пов'язані з наявністю мін і невибухлих боєприпасів, а також іншими перешкодами, які щодня змінюються. Мандат СММ передбачає безпечний і надійний доступ по всій Україні. Усі підписанти Мінських угод погодилися з необхідністю забезпечення безпечного та надійного доступу, а також із тим, що обмеження свободи пересування СММ є порушенням і що на такі порушення необхідно оперативно реагувати. Вони також дійшли згоди, що Спільний центр із контролю та координації (СЦКК) повинен сприяти такому реагуванню та здійснювати загальну координацію робіт із розмінування. Однак збройні формування в окремих районах Донецької та Луганської областей часто відмовляють СММ у доступі до районів, прилеглих до непідконтрольних урядові ділянок кордону України (наприклад, див. [Щоденний звіт СММ від 4 січня 2022 року](#)). Діяльність СММ у Донецькій та Луганській областях, як і раніше, є обмеженою після того, як [23 квітня 2017 року поблизу Пришиба стався інцидент, який призвів до загибелі людини](#). Унаслідок цього спроможність Місії вести спостереження залишалася обмеженою.*

<sup>6</sup> Відповідно до рішень, ухвалених Кабінетом Міністрів України у 2014 році, роботу цих та інших пунктів пропуску на кордоні, розташованих у районах, що не контролюються урядом, офіційно призупинено.

Заборона доступу:

- На блокпості біля н. п. Ясинувата (непідконтрольний урядові, 16 км на північний схід від Донецька) 2 вочевидь озброєні члени збройних формувань не пропустили патруль Місії на південний захід у напрямку ДФС, мотивувавши це «наказами від командирів».

*Регулярні обмеження на ділянках розведення і через міні/невибухлі боєприпаси:*

- Не здійснивши суцільного розмінування, вилучення невибухлих боєприпасів та усунення інших перешкод, сторони і далі відмовляли СММ у необмеженому доступі, а також у можливості пересуватися окремими дорогами, які раніше були визначені як важливі для здійснення Місією ефективного моніторингу та для пересування цивільних осіб.

Затримка:

- На блокпості поблизу н. п. Кремінець (непідконтрольний урядові, 16 км на південний захід від Донецька) 2 члени збройних формувань (один був вочевидь озброєний) пропустили патруль Місії у напрямку н. п. Донецьк (непідконтрольний урядові) лише після приблизно 70-хвилинної затримки, мотивувавши це необхідністю зачекати на «дезінфекцію автомобілів СММ».

Інші перешкоди<sup>7</sup>:

- БПЛА СММ малого радіуса дії зазнавали впливу перешкод сигналу GPS (за оцінкою, унаслідок імовірного глушіння) під час двох польотів над районами поблизу н. п. Часів Яр (підконтрольний урядові, 62 км на північ від Донецька).

---

<sup>7</sup> У згаданих у цьому розділі випадках імовірного глушіння та глушіння перешкоди могли створювати з будь-якого місця в радіусі десятків кілометрів від місцеположення БПЛА.



## Таблиця озброєння

### Озброєння, розміщене з порушенням ліній відведення

Дата	К-ть одиниць озброєння	Вид озброєння	Місце	Джерело спостереження
<b>непідконтрольні уряду райони</b>				
21.01.2022	22	реактивна система залпового вогню (БМ-21 «Град», 122 мм)	поблизу н. п. Хрустальний (кол. Красний Луч; 56 км на південний захід від Луганська)	патруль

### Таблиця ознак військової присутності та присутності військового типу в зоні безпеки<sup>8</sup>

Дата	К-ть	Вид	Місце	Джерело спостереження
<b>підконтрольні уряду райони</b>				
20.01.2022	2	броньована розвідувально-дозорна машина (БРДМ-2)	поблизу н. п. Щастя (20 км на північ від Луганська)	БПЛА малого радіуса дії

---

<sup>8</sup> Згадана в цьому розділі техніка не підпадає під дію Мінських угод щодо відведення озброєння.

**Таблиця порушень режиму припинення вогню станом на 21 січня 2022 року<sup>9</sup>**

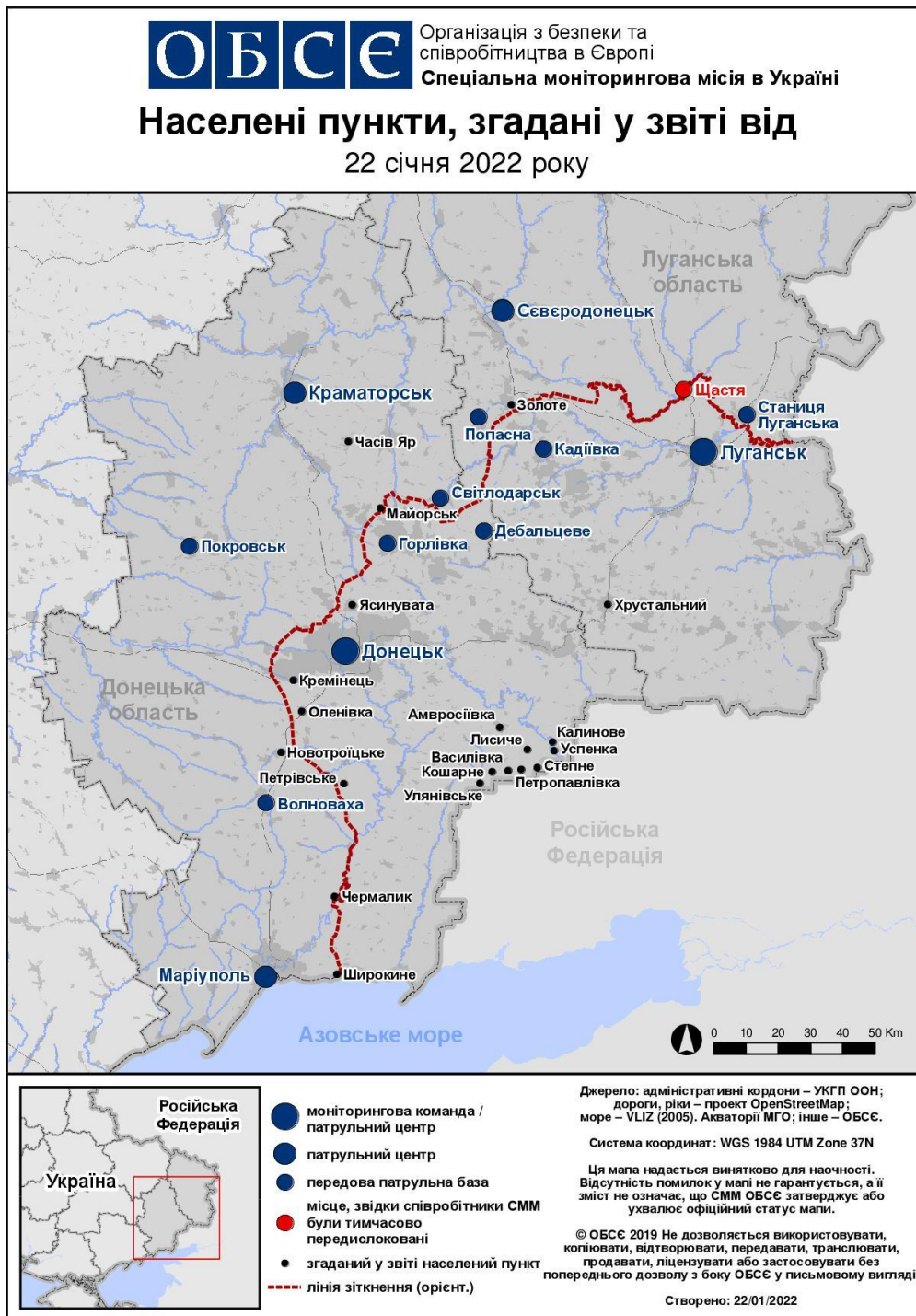
Місце розміщення СММ	Місце події	Спосіб	К-ть	Спостереження	Опис	Озброєння	Дата, час
камера СММ у н. п. Чермалик (підконтрольний уряду, 77 км на Пд від Донецька)	3–5 км на ПдСх	зафіксувала	6	Н/Д боеприпас	ПдЗх–ПнСх	Н/Д	20.01, 19:59
	1–2 км на СхПдСх	зафіксувала	1	Н/Д боеприпас	ПдЗх–ПнСх	Н/Д	20.01, 20:06
	1–2 км на СхПдСх	зафіксувала	8	Н/Д боеприпас	ПдЗх–ПнСх	Н/Д	20.01, 20:20
	1–2 км на СхПдСх	зафіксувала	5	Н/Д боеприпас	випущений(-а) угору	Н/Д	20.01, 20:20
	1–2 км на СхПдСх	зафіксувала	3	Н/Д боеприпас	ПдЗх–ПнСх	Н/Д	20.01, 20:22
	1–2 км на СхПдСх	зафіксувала	1	спалах дульного полум'я		Н/Д	20.01, 20:22
камера СММ у н. п. Гранітне (підконтрольний уряду, 60 км на Пд від Донецька)	3–5 км на Сх	зафіксувала	1	Н/Д боеприпас	Пд–Пн	Н/Д	20.01, 19:32
камера СММ на КПВВ у н. п. Мар'їнка (підконтрольний уряду, 23 км на ПдЗх від Донецька)	2–4 км на ПнПнСх	зафіксувала	7	Н/Д боеприпас	Зх–Сх	Н/Д	20.01, 20:58
камера СММ за 1 км на ПдЗх від н. п. Широкине (підконтрольний уряду, 100 км на Пд від Донецька)	4–6 км на Пн	зафіксувала	1	спалах дульного полум'я		Н/Д	20.01, 21:02
	4–6 км на Пн	зафіксувала	1	Н/Д боеприпас	ПнПнЗх–ПдПдСх (після попередньої події)	Н/Д	20.01, 21:02
	4–6 км на Пн	зафіксувала	1	вибух	розрив (після попередньої події)	Н/Д	20.01, 21:02
	4–6 км на Пн	зафіксувала	1	вибух	невизначеного походження	Н/Д	20.01, 21:16
	3–5 км на Пн	зафіксувала	1	вибух	невизначеного походження	Н/Д	21.01, 00:17
	4–6 км на Пн	зафіксувала	1	вибух	невизначеного походження	Н/Д	21.01, 00:17
	3–5 км на Пн	зафіксувала	1	вибух	невизначеного походження	Н/Д	21.01, 00:35
	4–6 км на ПнПнСх	зафіксувала	1	вибух	невизначеного походження	Н/Д	21.01, 00:58
	4–6 км на Пн	зафіксувала	1	Н/Д боеприпас	СхПдСх–ЗхПнЗх	Н/Д	21.01, 01:00
	4–6 км на Пн	зафіксувала	1	Н/Д боеприпас	СхПдСх–ЗхПнЗх	Н/Д	21.01, 03:12
	4–6 км на Пн	зафіксувала	1	Н/Д боеприпас	СхПдСх–ЗхПнЗх	Н/Д	21.01, 04:21
	4–6 км на Пн	зафіксувала	1	вибух	невизначеного походження	Н/Д	21.01, 18:02
	4–6 км на Пн	зафіксувала	1	Н/Д боеприпас	ПдСх–ПнЗх	Н/Д	21.01, 18:10
	4–6 км на Пн	зафіксувала	1	спалах дульного полум'я		Н/Д	21.01, 18:26
	4–6 км на Пн	зафіксувала	1	освітлювальна ракета	випущений(-а) угору (після попередньої події)	Н/Д	21.01, 18:26
	4–6 км на Пн	зафіксувала	1	спалах дульного полум'я		Н/Д	21.01, 18:27
4–6 км на Пн	зафіксувала	1	освітлювальна ракета	випущений(-а) угору (після попередньої події)	Н/Д	21.01, 18:27	
н. п. Горлівка (непідконтрольний уряду, 39 км на ПнСх від Донецька)	3–5 км на ПдПдЗх	чули	2	черга		великокаліберний кулемет	21.01, 08:58
	4–5 км на ПдЗх	чули	7	вибух	невизначеного походження	Н/Д	21.01, 09:15
	3–5 км на ПдЗх	чули	12	постріл		великокаліберний кулемет	21.01, 09:25
приблизно 1 км на ПнЗх від залізничного вокзалу в н. п. Ясинувата (непідконтрольний уряду, 16 км на ПнСх від Донецька)	2–3 км на ПдЗх	чули	1	черга		стрілецька зброя	21.01, 11:38
	2 км на ПнСх	чули	1	черга		стрілецька зброя	21.01, 11:43
	2 км на ПнСх	чули	1	черга		стрілецька зброя	21.01, 11:48
	2 км на ПнСх	чули	1	постріл		стрілецька зброя	21.01, 11:53
	2–3 км на ПдЗх	чули	1	черга		стрілецька зброя	21.01, 11:53
	2–3 км на ПдЗх	чули	4	постріл		стрілецька зброя	21.01, 12:30–12:50
камера СММ на Пн околиці н. п. Попасна (підконтрольний уряду, 69 км на Зх від Луганська)	3–5 км на СхПдСх	зафіксувала	1	освітлювальна ракета	випущений(-а) угору (за оцінкою, поза ділянкою розведення в районі Золотого)	Н/Д	21.01, 18:05
камера СММ у н. п. Золоте (підконтрольний уряду, 60 км на Зх від Луганська)	2–3 км на Сх	зафіксувала	1	освітлювальна ракета	випущений(-а) угору (за оцінкою, поза ділянкою розведення)	Н/Д	20.01, 21:20

<sup>9</sup> У таблиці вказані лише порушення режиму припинення вогню, які були зафіксовані безпосередньо патрулями Місії чи камерами СММ, а також ті випадки, які Місія оцінює як навчання з бойовою стрільбою, контрольовані підриви, тощо. Зазначені деталі, а саме: відстань, напрямок, тип зброї тощо, базуються на оцінках, зроблених спостерігачами на місцях і спеціалістами з технічного моніторингу, і необов'язково завжди є точними. Напис «невідомо» (Н/Д) означає, що СММ не змогла підтвердити таку інформацію у зв'язку з відстанню, погодними умовами, технічними обмеженнями та/або з інших причин. Одні і ті ж самі, за оцінкою СММ, порушення режиму припинення вогню, зафіксовані паралельно декількома патрулями/камерами, відображаються у таблиці лише один раз.



Місце розміщення СММ	Місце події	Спосіб	К-ть	Спостереження	Опис	Озброєння	Дата, час
	3–5 км на Сх	зафіксувала	4	Н/Д боєприпас	Пн–Пд (за оцінкою, поза ділянкою розведення)	Н/Д	21.01, 03:25
	3–5 км на Сх	зафіксувала	2	Н/Д боєприпас	ПнПнЗх–ПдПдСх (за оцінкою, поза ділянкою розведення)	Н/Д	21.01, 03:25
1 км на ПдСх від н. п. Трьохізбенка (підконтрольний уряду, 32 км на ПнЗх від Луганська)	3–4 км на ПнПнСх	чули	13	вибух	невизначеного походження	Н/Д	21.01, 10:29–10:55
2 км на ПнЗх від н. п. Катеринівка (підконтрольний уряду, 64 км на Зх від Луганська)	2–4 км на ЗхПдЗх	чули	2	вибух	невизначеного походження (за оцінкою, поза ділянкою розведення в районі Золотого)	Н/Д	21.01, 10:50
Зх околиця н. п. Первомайськ (непідконтрольний уряду, 58 км на Зх від Луганська)	3–5 км на ПдПдСх	чули	3	вибух	невизначеного походження	Н/Д	21.01, 12:38
	3–5 км на ЗхПнЗх	чули	32	вибух	невизначеного походження (за оцінкою, поза ділянкою розведення в районі Золотого)	Н/Д	21.01, 12:40–13:00
	3–5 км на ЗхПнЗх	чули	66	черга	за оцінкою, поза ділянкою розведення в районі Золотого	великокаліберний кулемет	21.01, 12:40–13:00
	3–5 км на ЗхПнЗх	чули	32	постріл	за оцінкою, поза ділянкою розведення в районі Золотого	великокаліберний кулемет	21.01, 12:40–13:00

## Мапа Донецької та Луганської областей<sup>10</sup>



<sup>10</sup> За рішенням Постійної ради №1117 від 21 березня 2014 року, СММ базується в десяти містах по всій Україні (Херсон, Одеса, Львів, Івано-Франківськ, Харків, Донецьк, Дніпро, Чернівці, Луганськ і Київ). Ця мапа східної України призначена для ілюстративних цілей. На ній вказані населені пункти, згадані у звіті, а також ті, де є офіси СММ (моніторингові команди, патрульні центри та передові патрульні бази) в Донецькій і Луганській областях. (Червоним кольором виділено передову патрульну базу, з якої співробітники СММ були тимчасово передислоковані згідно з рекомендаціями експертів з безпеки з деяких держав-учасниць ОБСЄ та з урахуванням вимог СММ щодо безпеки. СММ використовує ці приміщення у світлу пору доби, а також патрулює в цьому населеному пункті вдень).