

# Ежедневный отчет № 11/2022

от 18 января 2022 года<sup>1</sup>

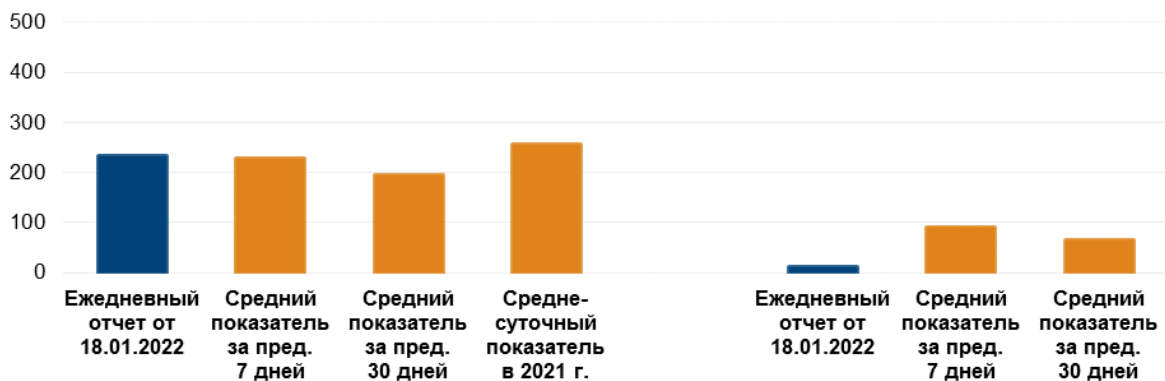
## Краткое изложение

- В Донецкой области СММ зафиксировала 232 нарушения режима прекращения огня, в том числе 11 взрывов. За предыдущие сутки зафиксировано 113 нарушений.
- В Луганской области Миссия зафиксировала 2 нарушения режима прекращения огня, в том числе 1 взрыв. За предыдущие сутки зафиксировано 144 нарушения.
- СММ продолжала осуществлять мониторинг на участках разведения сил и средств в районах Станицы Луганской, Золотого и Петровского.
- Миссия осуществляла мониторинг функционирования и ремонта жизненно важных объектов гражданской инфраструктуры. СММ зафиксировала 4 нарушения режима прекращения огня около Донецкой фильтровальной станции примерно во время проезда работников ДФС между Ясиноватой и станцией.
- Миссия продолжала наблюдать за ситуацией с гражданским населением, в том числе на 4 КПВВ, а также на 2 соответствующих блокпостах вооруженных формирований в Донецкой и Луганской областях.
- Команда СММ осуществляла мониторинг массовых собраний в Киеве.
- Свободу передвижения Миссии по-прежнему ограничивали, в частности на блокпосте вооруженных формирований на юге Донецкой области.

## Нарушения режима прекращения огня<sup>2</sup>

К-во зафиксированных нарушений режима прекращения огня<sup>3</sup>

К-во зафиксированных взрывов<sup>4</sup>



<sup>1</sup> На основании информации, поступившей от мониторинговых команд по состоянию на 19:30 17 января 2022 года (по восточноевропейскому времени).

<sup>2</sup> Более подробная информация обо всех случаях нарушения режима прекращения огня, а также карты Донецкой и Луганской областей, где отмечены все упомянутые в отчете места, представлены в приложении.

<sup>3</sup> В том числе взрывы.

<sup>4</sup> В том числе вследствие огня из вооружения неустановленного типа.

### Карта с зафиксированными нарушениями режима прекращения огня



Организация по безопасности и сотрудничеству в Европе  
Специальная мониторинговая миссия в Украине

### Зафиксированные СММ нарушения режима прекращения огня 17 января 2022 г.



#### Концентрация нарушений режима прекращения огня

- Высокая
- 
- Низкая
- Взрыв
- Населенный пункт
- Линия соприкосновения (ориентир.)

Источники: административные границы — УКГВ ООН; дороги, реки — проект OpenStreetMap; море — VLIZ (2005), Акватории МГО; другое — ОБСЕ.

Система координат: WGS 1984 UTM Zone 37N

Данная карта предоставляется исключительно для наглядности. Отсутствие ошибок не гарантировано, а ее содержание не подразумевает, что СММ ОБСЕ утверждает или одобряет официальный статус карты.

© СММ ОБСЕ 2019 Не разрешается использовать, копировать, воспроизводить, передавать, транслировать, продавать, лицензировать или применять без предварительного разрешения со стороны ОБСЕ в письменном виде.  
Создано: 18/01/2022

В Донецкой области СММ зафиксировала 232 нарушения режима прекращения огня, в том числе 11 взрывов (2 взрыва в воздухе и 9 взрывов неопределенного происхождения). Большинство нарушений произошли в районах к юго-западу от н. п. Пески (подконтрольный правительству, 11 км к северу от Донецка), к северу от н. п. Широкино (подконтрольное правительству, 100 км к югу от Донецка), а также к югу и северо-востоку от Донецкой фильтровальной станции (ДФС; 15 км к северу от Донецка) (см. ниже). За [предыдущие сутки](#) в области зафиксировано 113 нарушений режима прекращения огня (некоторые также возле Широкиного).

В Луганской области Миссия зафиксировала 2 нарушения режима прекращения огня, в том числе 1 взрыв неопределенного происхождения. Одно нарушение произошло к северу от участка разведения в районе н. п. Золотое (подконтрольный правительству, 60 км к западу от Луганска), а другое — к юго-востоку от н. п. Попасная (подконтрольный правительству, 69 км к западу от Луганска). За [предыдущие сутки](#) в этой области зафиксировано 144 нарушения режима прекращения огня.

После заседания Трехсторонней контактной группы 22 июля 2020 года, на котором была достигнута договоренность о Мерах по усилению режима прекращения огня, начиная с 00:01 27 июля 2020 года и до конца отчетного периода СММ зафиксировала не менее 101 833 нарушений режима прекращения огня в Донецкой и Луганской областях (в том числе 27 914 взрывов, 24 489 пролетевших неопределенных боеприпасов, 440 вспышек дульного пламени, 469 осветительных ракет, а также не менее 48 521 очереди и выстрела).

#### **Участки разведения в районах Станицы Луганской, Золотого и Петровского<sup>5</sup>**

В пределах **участка разведения в районе н. п. Станица Луганская** (подконтрольный правительству, 16 км к северо-востоку от Луганска) наблюдатели видели 3 членов вооруженных формирований (с нарукавными повязками с надписью «СЦКК») южнее отремонтированного пролета моста у Станицы Луганской (15 км к северо-востоку от Луганска).

Камера СММ в Золотом зафиксировала 1 пролетевший неопределенный боеприпас, по оценке, вне **участка разведения в районе Золотого**, но в пределах 5 км от его края.

Возле блокпоста вооруженных формирований южнее этого участка разведения команда СММ видела 4 членов вооруженных формирований (с нарукавными повязками с надписями «СЦКК»). Наблюдатели вновь видели 7 ранее зафиксированных контейнеров, размещенных южнее южного края участка разведения и в пределах самого участка. Они также отметили, что ранее зафиксированные шлагбаумы на автодороге Т1316, на южном крае участка разведения, по-прежнему были закрыты.

Осуществляя мониторинг в трех местах вблизи **участка разведения в районе н. п. Петровское** (неподконтрольный правительству, 41 км к югу от Донецка), наблюдатели констатировали там спокойную обстановку.

---

<sup>5</sup> Разведение предусмотрено Рамочным решением Трехсторонней контактной группы о разведении сил и средств от 21 сентября 2016 года.

## **Отвод вооружения**

СММ продолжала осуществлять мониторинг отвода вооружения, предусмотренного Меморандумом, а также Комплексом мер и Дополнением к нему.

Миссия зафиксировала 2 миномета (из которых 1 предположительно), размещенных в нарушение линий отвода в неподконтрольном правительству районе Луганской области (подробнее см. таблицу ниже).

## **Признаки военного присутствия и присутствия военного типа в зоне безопасности**

В Донецкой области наблюдатели видели 1 боевую бронированную машину на территории объекта в подконтрольном правительству районе и 1 бронетранспортер в жилом квартале в неподконтрольном правительству районе (подробнее см. таблицу ниже).

## **Усилия Миссии по содействию обеспечению функционирования и ремонту жизненно важных объектов гражданской инфраструктуры**

СММ продолжала содействовать обеспечению функционирования ДФС. Находясь в двух местах возле ДФС, наблюдатели слышали 21 очередь и выстрел из крупнокалиберного пулемета и стрелкового оружия (по оценке, все в радиусе 5 км от ДФС). Четыре из них произошли примерно во время проезда работников ДФС между н. п. Ясиноватая (неподконтрольный правительству, 16 км к северо-востоку от Донецка) и станцией.

Миссия также осуществляла мониторинг ремонта водопроводов возле н. п. Торецк (бывш. Дзержинск; подконтрольный правительству, 43 км к северу от Донецка) и н. п. Горловка (неподконтрольный правительству, 39 км к северо-востоку от Донецка), а также линий электропередачи около н. п. Красногоровка (подконтрольный правительству, 24 км к северу от Донецка).

## **Обстановка на КПВВ и соответствующих блокпостах**

В Донецкой области, по наблюдениям СММ, контрольный пункт въезда-выезда (КПВВ) около н. п. Новотроицкое (подконтрольный правительству, 36 км к юго-западу от Донецка) был открыт, при этом наблюдались пассажиро-транспортные потоки в обоих направлениях.

В Луганской области, по наблюдениям Миссии, КПВВ в Станице Луганской и соответствующий блокпост вооруженных формирований южнее отремонтированного пролета моста у Станицы Луганской были открыты, при этом на КПВВ пешеходы ожидали в очереди в направлении подконтрольных правительству районов, а на соответствующем блокпосте — в обоих направлениях.

Наблюдатели отметили, что КПВВ около Золотого и в н. п. Счастье (подконтрольный правительству, 20 км к северу от Луганска) были открыты, а соответствующий блокпост вооруженных формирований южнее участка разведения в районе Золотого был закрыт.

## Мониторинг массовых собраний в Киеве

В аэропорте «Жуляны» в Киеве команда Миссии зафиксировала примерно 4 500 человек (мужчин и женщин разного возраста), которые собрались в поддержку прибытия бывшего президента Украины. Некоторые из них держали государственные флаги Украины, партии «Европейская солидарность» и движения «Правый сектор», а также флаги других регионов. Наблюдатели видели около 100 сотрудников правоохранительных органов поблизости. Позже возле Печерского районного суда члены патруля Миссии видели около 1 500 человек (женщин и мужчин разного возраста), собравшихся в поддержку вышеупомянутого бывшего президента, который присутствовал на судебном заседании, а также зафиксировали примерно 320 сотрудников правоохранительных органов неподалеку. По наблюдениям СММ, на обоих локациях обстановка была спокойной.

Также в Киеве сначала на Майдане Независимости и позже перед зданием Киевской городской государственной администрации на ул. Крещатик, 36, команда Миссии зафиксировала массовое собрание при участии около 300 человек (мужчин и женщин разного возраста). Некоторые из них держали государственные флаги Украины и плакаты с надписями против взятия женщин на военный учет. Наблюдатели видели, как участники массового собрания переместились к зданию Кабинета Министров, а потом к Верховной Раде. На обеих локациях женщина (25–29 лет) выступала с речью против взятия женщин на военный учет. Команда СММ видела 4 правоохранителей во время того, как участники собрания шли с Майдана Независимости к Верховной Раде, а также констатировала спокойную обстановку на местах этих событий.

Миссия продолжала наблюдать за ситуацией в Херсоне, Одессе, Ивано-Франковске, Львове, Харькове, Днепре и Черновцах.

## \*Ограничение свободы передвижения и другие препятствия в выполнении мандата СММ

*Деятельность по мониторингу и свобода передвижения СММ ограничены из-за угроз в области безопасности, включая риски, связанные с наличием мин и неразорвавшихся боеприпасов, а также другими препятствиями, которые ежедневно меняются. Мандат СММ предусматривает безопасный и надежный доступ по всей Украине. Все подписанты Минских соглашений согласились с необходимостью обеспечения безопасного и надежного доступа, а также с тем, что ограничение свободы передвижения СММ является нарушением и что на подобные нарушения необходимо оперативно реагировать. Они также согласились с тем, что Совместный центр контроля и координации (СЦКК) должен содействовать такому реагированию и осуществлять общую координацию работ по разминированию. Однако вооруженные формирования в отдельных районах Донецкой и Луганской областей часто отказывают СММ в доступе к районам, прилегающим к неподконтрольным правительству участкам границы Украины (например, см. [Ежедневный отчет СММ ОБСЕ от 4 января 2022 года](#)). Деятельность СММ в Донецкой и Луганской областях, по-прежнему оставалась ограниченной после того, как [23 апреля 2017 вблизи Пришиба произошел инцидент, который привел к гибели человека](#). В связи с этим способность Миссии осуществлять наблюдение была по-прежнему ограничена.*

Запрет доступа:

- На блокпосте около н. п. Новоазовск (неподконтрольный правительству, 102 км к юго-востоку от Донецка) член вооруженных формирований отказал патрулю Миссии в проезде в населенный пункт, сославшись на «приказы своих командиров».

*Регулярные ограничения на участках разведения сил и средств и из-за мин/неразорвавшихся боеприпасов:*

- Не осуществив сплошное разминирование, извлечение неразорвавшихся боеприпасов и устранение других препятствий, стороны по-прежнему отказывали СММ в неограниченном доступе, а также в возможности передвигаться по отдельным дорогам, которые ранее были определены как важные для осуществления Миссией эффективного мониторинга и для передвижения гражданских лиц.

## Таблица вооружения

### Вооружение, размещенное в нарушение линий отвода

Дата	К-во единиц вооружения	Вид вооружения	Место	Источник наблюдения
<b>неподконтрольные правительству районы</b>				
15.01.2022	2	миномет (2Б11 «Сани», 120 мм; один предположительно)	вблизи н. п. Сентяновка (бывш. Фрунзе; 44 км к западу от Луганска)	БПЛА малого радиуса действия

### **Таблица признаков военного присутствия и присутствия военного типа в зоне безопасности<sup>6</sup>**

Дата	К-во	Тип	Место	Источник наблюдения
<b>подконтрольные правительству районы</b>				
16.01.2022	1	боевая бронированная машина (неустановленного типа)	на территории объекта вблизи н. п. Пионерское (101 км к югу от Донецка)	БПЛА малого радиуса действия
<b>неподконтрольные правительству районы</b>				
17.01.2022	1	бронетранспортер (БТР-80)	в жилом квартале Киевского района Донецка	патруль

<sup>6</sup> Упомянутая в этом разделе техника не подпадает под действие Минских соглашений об отводе вооружений.

**Таблица нарушений режима прекращения огня по состоянию на 17 января 2022 года<sup>7</sup>**

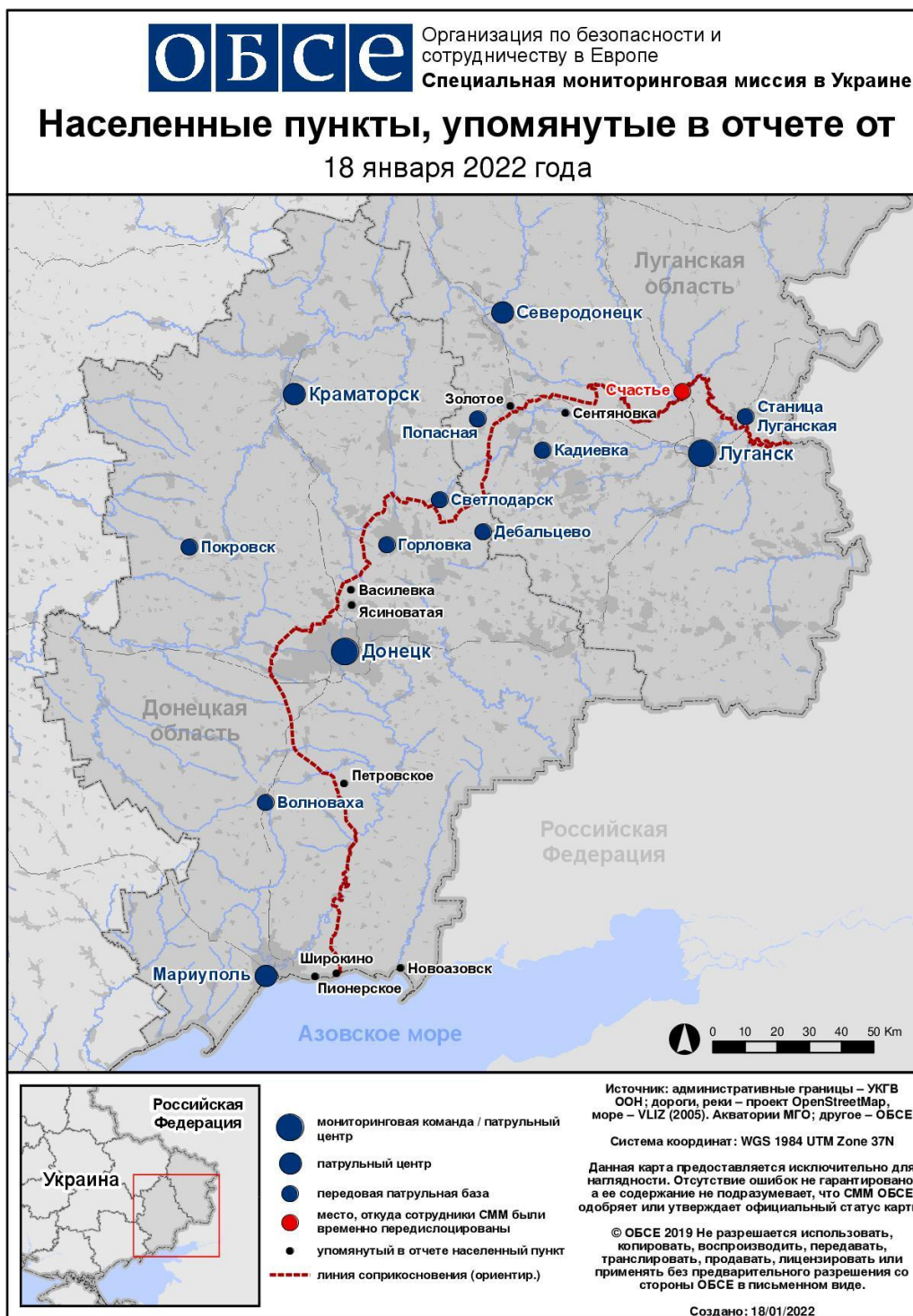
Месторасположение СММ	Место события	Способ	К-во	Наблюдение	Описание	Вооружение	Дата, время
камера СММ в 1 км к ЮЗ от н. п. Широкино (подконтрольный правительству, 100 км к Ю от Донецка)	4–6 км к С	зафиксировала	1	Н/Д боеприпас	ЗЮЗ–ВСВ	Н/Д	16.01, 17:24
	4–6 км к С	зафиксировала	1	Н/Д боеприпас	ЮЗ–СВ	Н/Д	16.01, 17:43
	4–6 км к ССВ	зафиксировала	1	взрыв	неопределенного происхождения	Н/Д	16.01, 18:44
	4–6 км к ССВ	зафиксировала	1	взрыв	неопределенного происхождения	Н/Д	16.01, 18:48
	3–5 км к ССВ	зафиксировала	1	взрыв	взрыв в воздухе	Н/Д	16.01, 18:48
	4–6 км к ССВ	зафиксировала	1	Н/Д боеприпас	ЮЮВ–ССЗ	Н/Д	16.01, 19:12
	4–6 км к ССВ	зафиксировала	1	взрыв	взрыв в воздухе (после предыдущего события)	Н/Д	16.01, 19:12
	4–6 км к ССВ	зафиксировала	1	вспышка дульного пламени		Н/Д	16.01, 19:15
	4–6 км к ССВ	зафиксировала	1	Н/Д боеприпас	ЮЮВ–ССЗ (после предыдущего события)	Н/Д	16.01, 19:15
	3–5 км к ССВ	зафиксировала	4	Н/Д боеприпас	З–В	Н/Д	16.01, 19:22
	3–5 км к ССВ	зафиксировала	2	Н/Д боеприпас	З–В	Н/Д	16.01, 19:23
	4–6 км к ССВ	зафиксировала	2	Н/Д боеприпас	ЮЗ–СВ	Н/Д	16.01, 19:31
	4–6 км к ССВ	зафиксировала	10	Н/Д боеприпас	ЮВ–СЗ	Н/Д	16.01, 19:31
	4–6 км к ССВ	зафиксировала	1	вспышка дульного пламени		Н/Д	16.01, 19:31
	4–6 км к ССВ	зафиксировала	1	Н/Д боеприпас	выпущенный(-ая) вверх (после предыдущего события)	Н/Д	16.01, 19:31
	4–6 км к С	зафиксировала	1	Н/Д боеприпас	ВЮВ–ЗСЗ	Н/Д	16.01, 19:56
	4–6 км к ССВ	зафиксировала	2	Н/Д боеприпас	выпущенный(-ая) вверх	Н/Д	16.01, 20:03
	4–6 км к ССВ	зафиксировала	5	Н/Д боеприпас	ЮЗ–СВ	Н/Д	16.01, 20:09
	5–7 км к С	зафиксировала	1	Н/Д боеприпас	ЗЮЗ–ВСВ	Н/Д	16.01, 20:11
	4–6 км к С	зафиксировала	1	Н/Д боеприпас	В–З	Н/Д	16.01, 23:10
5–7 км к С	зафиксировала	1	взрыв	неопределенного происхождения	Н/Д	17.01, 00:11	
5–7 км к С	зафиксировала	1	Н/Д боеприпас	З–В	Н/Д	17.01, 00:33	
5–7 км к С	зафиксировала	1	Н/Д боеприпас	ВЮВ–ЗСЗ	Н/Д	17.01, 02:49	
4–6 км к С	зафиксировала	1	Н/Д боеприпас	ВЮВ–ЗСЗ	Н/Д	17.01, 17:47	
примерно в 1 км к СЗ от железнодорожного вокзала в н. п. Ясиноватая (неподконтрольный правительству, 16 км к СВ от Донецка)	2–3 км к ЮЗ	слышали	2	выстрел		стрелковое оружие	17.01, 09:20
	2–3 км к ЮЗ	слышали	2	выстрел		стрелковое оружие	17.01, 09:26
	2–3 км к ЮЗ	слышали	6	выстрел		стрелковое оружие	17.01, 10:35

<sup>7</sup> В таблице указаны исключительно нарушения режима прекращения огня, зафиксированные непосредственно патрулями Миссии или камерами СММ, а также те случаи, которые Миссия оценивает как учения с боевой стрельбой, контролируемые подрывы и т. п. Указанные детали, а именно: расстояние, направление, тип оружия и т. д., основаны на оценках, сделанных наблюдателями на местах и специалистами по техническому мониторингу, и необязательно всегда являются точными. Надпись «нет данных» (Н/Д) означает, что СММ не смогла подтвердить информацию из-за расстояния, погодных условий, технических ограничений и/или по другим причинам. Одни и те же самые, по оценке СММ, нарушения режима прекращения огня, зафиксированные параллельно несколькими патрулями/камерами, отражаются в таблице только один раз.



Месторасположение СММ	Место события	Способ	К-во	Наблюдение	Описание	Вооружение	Дата, время
н. п. Василевка (неподконтрольный правительству, 20 км к С от Донецка)	2–3 км к ЮЗ	слышали	9	выстрел		стрелковое оружие	17.01, 10:42–11:00
	2–3 км к ЮЗ	слышали	2	очередь		крупнокалиберный пулемет	17.01, 10:42
железнодорожный вокзал Донецка (неподконтрольный правительству, 6 км к СЗ от центра Донецка)	3–4 км к СЗ	слышали	4	взрыв	неопределенного происхождения	Н/Д	17.01, 09:53
примерно в 2 км к СЗ от железнодорожного вокзала Донецка (неподконтрольный правительству, 6 км к СЗ от центра Донецка)	2–3 км к СЗ	слышали	1	взрыв	неопределенного происхождения	Н/Д	17.01, 10:40
примерно в 7,5 км к ЗСЗ от н. п. Горловка (неподконтрольный правительству, 39 км к СВ от Донецка)	2 км к С	слышали	1	взрыв	неопределенного происхождения	Н/Д	17.01, 10:18
примерно в 2 км к ЗСЗ от н. п. Пески (подконтрольный правительству, 12 км к СЗ от Донецка)	1–2 км к Ю	слышали	56	выстрел		стрелковое оружие	17.01, 10:40–11:00
	1–2 км к Ю	слышали	4	очередь		стрелковое оружие	17.01, 10:40–11:00
	1–2 км к Ю	слышали	28	выстрел		стрелковое оружие	17.01, 11:04–11:20
	1–2 км к Ю	слышали	36	выстрел		стрелковое оружие	17.01, 11:21–11:40
	1–2 км к Ю	слышали	1	очередь		стрелковое оружие	17.01, 11:21
	1–2 км к Ю	слышали	40	выстрел		стрелковое оружие	17.01, 11:21–11:55
камера СММ на С окраине н. п. Попасная (подконтрольный правительству, 69 км к З от Луганска)	4–6 км к ЮВ	зафиксировала	1	взрыв	неопределенного происхождения	Н/Д	17.01, 04:28
камера СММ в н. п. Золотое (подконтрольный правительству, 60 км к З от Луганска)	2–4 км к В	зафиксировала	1	Н/Д боеприпас	Ю–С (по оценке, за пределами участка разведения в районе Золотого)	Н/Д	17.01, 17:53

### Карта Донецкой и Луганской областей<sup>8</sup>



<sup>8</sup> По решению Постоянного совета №1117 от 21 марта 2014 года, СММ базируется в десяти городах на всей Украине (Херсон, Одесса, Львов, Ивано-Франковск, Харьков, Донецк, Днепр, Черновцы, Луганск и Киев). Эта карта восточной Украины предназначена для иллюстративных целей. На ней указаны населенные пункты, упомянутые в отчете, а также те, где находятся офисы СММ (мониторинговые команды, патрульные центры и передовые патрульные базы) в Донецкой и Луганской областях. (Красным цветом выделена передовая патрульная база, с которой сотрудники СММ были временно передислоцированы на основании рекомендаций экспертов по безопасности из некоторых государств-участников ОБСЕ и с учетом требований СММ по безопасности. Миссия использует эти помещения в светлое время суток, а также патрулирует в этом населенном пункте днем).