

# Щоденний звіт № 9/2022

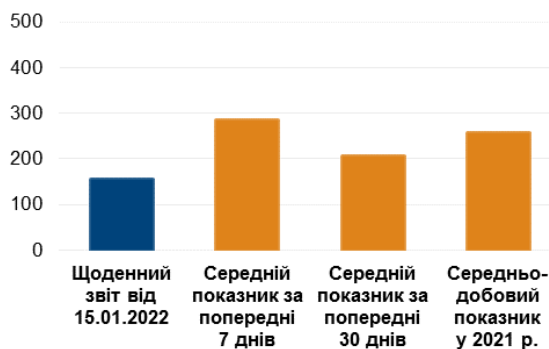
від 15 січня 2022 року<sup>1</sup>

## Короткий виклад

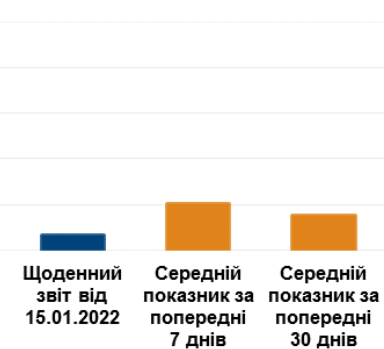
- У Донецькій області СММ зафіксувала 49 порушень режиму припинення вогню, зокрема 2 вибухи. За попередній звітний період у цій області зафіксовано 175 порушень.
- У Луганській області Місія зафіксувала 105 порушень режиму припинення вогню, зокрема 30 вибухів. За попередній звітний період у цій області зафіксовано 151 порушення.
- У непідконтрольній урядові Василівці Донецької області вогонь зі стрілецької зброї відкрили, за оцінкою, у напрямку БПЛА СММ малого радіуса дії.
- Місія продовжувала здійснювати моніторинг на ділянках розведення сил і засобів у районах Станиці Луганської, Золотого та Петрівського.
- СММ здійснювала моніторинг функціонування та ремонту життєво важливих об'єктів цивільної інфраструктури.
- Місія і далі спостерігала за ситуацією з цивільним населенням, зокрема на 5 КПВВ, а також на 4 відповідних блокпостах збройних формувань у Донецькій і Луганській областях.
- Команда СММ відвідала 1 пункт пропуску на кордоні та здійснювала моніторинг у неконтрольованих урядом прикордонних районах Донецької області.
- Свободу пересування Місії і далі обмежували. БПЛА СММ зазнавали впливу перешкод сигналу GPS (за оцінкою, унаслідок імовірного глушіння)\*.

## Порушення режиму припинення вогню<sup>2</sup>

**К-ть зафіксованих порушень режиму припинення вогню<sup>3</sup>**



**К-ть зафіксованих вибухів<sup>4</sup>**



<sup>1</sup> На основі інформації, що надійшла від моніторингових команд станом на 19:30 14 січня 2022 року (за східноєвропейським часом).

<sup>2</sup> Детальнішу інформацію про всі випадки порушення режиму припинення вогню, а також мапи Донецької та Луганської областей, де відмічені всі згадані у звіті місця, представлено в додатку. Упродовж звітнього періоду камера СММ біля шахти «Октябрська» не функціонувала. Можливості ведення спостереження за допомогою деяких камер Місії були обмежені через погодні умови.

<sup>3</sup> У тому числі вибухи.

<sup>4</sup> У тому числі внаслідок вогню з озброєння невстановленого типу.

## Мапа із зафіксованими порушеннями режиму припинення вогню



Організація з безпеки та співробітництва в Європі  
Спеціальна моніторингова місія в Україні

### Зафіксовані СММ порушення режиму припинення вогню 14 січня 2022 р.



#### Концентрація порушень режиму припинення вогню



- Вибух
- Населений пункт
- ..... Лінія зіткнення (орієнт.)

Джерела: адміністративні кордони — УКГП ООН; дороги, річки — проект OpenStreetMap; море — VLIZ (2005). Акваторії МГО, інше — ОБСЄ.

Система координат: WGS 1984 UTM Zone 37N

Ця мапа надається винятково для наочності. Відсутність помилок у мапі не гарантується, а її зміст не означає, що СММ ОБСЄ затверджує або ухвалює офіційний статус мапи.

© СММ ОБСЄ 2019 Не дозволяється використовувати, копіювати, відтворювати, передавати, транслювати, продавати, ліцензувати або застосовувати без попереднього дозволу з боку ОБСЄ у письмовому вигляді.  
Створено: 15/01/2022

У Донецькій області СММ зафіксувала 49 порушень режиму припинення вогню, зокрема 2 вибухи невизначеного походження. Більшість порушень сталися в районах на східно-південний схід і південний схід від н. п. Гнутове (підконтрольний урядові, 90 км на південь від Донецька), а також на північ і північно-північний схід від н. п. Широкине (підконтрольний урядові, 100 км на південь від Донецька). За [попередній звітний період](#) в області зафіксовано 175 порушень режиму припинення вогню.

У Луганській області Місія зафіксувала 105 порушень режиму припинення вогню, зокрема 30 вибухів (1 розрив боєприпаса та 29 вибухів невизначеного походження). Більшість порушень сталися в районах на північ від н. п. Кадіївка (кол. Стаханов; невідконтрольний урядові, 50 км на захід від Луганська). За [попередній звітний період](#) в області зафіксовано 151 порушення режиму припинення вогню.

Після засідання Тристоронньої контактної групи 22 липня 2020 року, на якому була досягнута домовленість про Заходи з посилення режиму припинення вогню, починаючи з 00:01 27 липня 2020 року і до кінця звітного періоду СММ зафіксувала щонайменше 101 256 порушень режиму припинення вогню в Донецькій і Луганській областях (зокрема 27 764 вибухи, 24 349 невизначених боєприпасів у польоті, 440 спалахів дульного полум'я, 455 освітлювальних ракет, а також щонайменше 48 248 черг і пострілів).

#### **Вогонь зі стрілецької зброї, за оцінкою, у напрямку БПЛА СММ малого радіуса дії у Василівці Донецької області**

Перебуваючи на східній околиці н. п. Василівка (невідконтрольний урядові, 20 км на північ від Донецька) та керуючи безпілотним літальним апаратом (БПЛА) малого радіуса дії, про політ якого повідомлялося завчасно, спостерігачі чули 14 пострілів зі стрілецької зброї орієнтовно за 100–200 м на південний захід. За оцінкою, вогонь вели в напрямку БПЛА. Команда Місії приземлила літальний апарат і залишила цей район. Під час цього польоту БПЛА також зазнавав впливу перешкод сигналу GPS (за оцінкою, унаслідок імовірного глушіння)\*.

#### **Ділянки розведення в районах Станиці Луганської, Золотого й Петрівського<sup>5</sup>**

У межах ділянки розведення в районі н. п. Станиця Луганська (підконтрольний урядові, 16 км на північний схід від Луганська) команда СММ бачила 3 членів збройних формувань (з нарукавними пов'язками з написом «СЦКК») південніше відремонтованого прольоту мосту біля Станиці Луганської (15 км на північний схід від Луганська).

Упродовж дня 14 січня камера СММ у н. п. Попасна (підконтрольний урядові, 69 км на захід від Луганська) зафіксувала 4 невизначені боєприпаси, що пролетіли, за оцінкою, поза ділянкою розведення в районі н. п. Золоте (підконтрольний урядові, 60 км на захід від Луганська), але в межах 5 км від її краю.

Упродовж того ж дня біля блокпоста збройних формувань південніше ділянки розведення команда Місії бачила 2 членів збройних формувань (з нарукавними

<sup>5</sup> Розведення передбачено Рамковим рішенням Тристоронньої контактної групи про розведення сил і засобів від 21 вересня 2016 року.

пов'язками з написом «СЦКК»). Спостерігачі знову бачили 7 раніше зафіксованих контейнерів, розміщених південніше південного краю ділянки розведення та безпосередньо в межах ділянки. За спостереженнями СММ, зафіксовані раніше шлагбауми поперек автодороги Т1316, на південному краю ділянки розведення, і далі були закритими.

Здійснюючи моніторинг у трьох місцях поблизу ділянки розведення в районі н. п. Петрівське (непідконтрольний урядові, 41 км на південь від Донецька), спостерігачі констатували там спокійну ситуацію.

### **Відведення озброєння**

Місія продовжувала здійснювати моніторинг відведення озброєння, передбаченого Меморандумом, а також Комплексом заходів і Доповненням до нього.

СММ зафіксувала озброєння, розміщене з порушенням ліній відведення: 26 гаубиць на полігоні поблизу н. п. Бугаївка (непідконтрольний урядові, 37 км на південний захід від Луганська), а також 7 танків на полігоні біля н. п. Новоселівка (непідконтрольний урядові, 31 км на північний схід від Донецька).

У непідконтрольних урядові районах Донецької та Луганської областей за лініями відведення, але за межами виділених місць зберігання озброєння Місія зафіксувала 3 зенітні ракетні комплекси, 50 танків, 15 самохідних артилерійських установок і 10 буксированих артилерійських установок, розміщених на полігонах поблизу н. п. Тернове (57 км на схід від Донецька), Бугаївки, н. п. Шимшинівка (27 км на південний захід від Луганська) та н. п. Міусинськ (62 км на південний захід від Луганська), а також 6 буксированих артилерійських установок на території 1 об'єкту неподалік н. п. Садовий (57 км на південний захід від Луганська) (детальніше див. таблиці нижче).

### **Зусилля СММ зі сприяння забезпеченню функціонування та ремонту життєво важливих об'єктів цивільної інфраструктури**

Місія продовжувала сприяти забезпеченню функціонування Донецької фільтрувальної станції (15 км на північ від Донецька).

СММ також здійснювала моніторинг ремонтних робіт на лініях електропередачі в н. п. Красногорівка (підконтрольний урядові, 21 км на захід від Донецька) та водогоні біля н. п. Торецьк (кол. Дзержинськ; підконтрольний урядові, 43 км на північ від Донецька) і н. п. Горлівка (непідконтрольний урядові, 39 км на північний схід від Донецька). Перебуваючи поблизу Старомихайлівки для здійснення моніторингу ремонтних робіт у Красногорівці, спостерігачі чули 1 вибух невизначеного походження на відстані орієнтовно 2–3 км на захід.

### **Ситуація на КПВВ і відповідних блокпостах**

У Донецькій області, за спостереженнями Місії, контрольний пункт в'їзду-виїзду (КПВВ) поблизу н. п. Мар'їнка (підконтрольний урядові, 23 км на південний захід від Донецька) був відкритим, однак відповідний блокпост збройних формувань неподалік н. п. Кремінець (непідконтрольний урядові, 16 км на південний захід від Донецька) був

закритим.

Спостерігачі констатували, що КПВВ біля н. п. Новотроїцьке (підконтрольний урядові, 36 км на південний захід від Донецька) і відповідний блокпост збройних формувань поблизу н. п. Оленівка (непідконтрольний урядові, 23 км на південний захід від Донецька) були відкритими, а також зафіксували цивільний пасажиро-транспортний потік в обох напрямках.

У Луганській області, за спостереженнями СММ, КПВВ у Станиці Луганській і відповідний блокпост збройних формувань південніше відремонтованого прольоту мосту біля Станиці Луганської були відкритими, а пішоходи очікували в чергах на перетин в обох напрямках.

Спостерігачі зауважили, що КПВВ біля Золотого та в н. п. Щастя (підконтрольний урядові, 20 км на північ від Луганська) були відкритими, однак відповідний блокпост збройних формувань південніше ділянки розведення в районі Золотого був закритим.

### **Прикордонні райони, які не контролюються урядом<sup>6</sup>**

Здійснюючи моніторинг у пункті пропуску на кордоні біля н. п. Маринівка (78 км на схід від Донецька) упродовж приблизно 1 години 5 хвилин, спостерігачі зафіксували, що в Україну в'їхали 9 автомобілів (зокрема 5 із табличками «ДНР»), 1 тентована вантажівка й 1 автобус (з пасажирами різних статі та віку на борту), а також увійшли 12 осіб (5 жінок і 7 чоловіків різного віку). За аналогічний проміжок часу, за спостереженнями команди СММ, з України виїхали 26 автомобілів (зокрема 21 із табличками «ДНР»), 2 тентовані вантажівки (зокрема 1 з табличками «ДНР»), 2 автобуси (з табличками «ДНР»; з пасажирами різних статі та віку на борту) та 2 мікроавтобуси (з табличками «ДНР»), а також вийшли 8 осіб (4 жінки та 3 чоловіки різного віку й 1 дитина).

Спостерігачі також здійснювали моніторинг у районах біля кордону з Російською Федерацією поблизу н. п. Червона Зоря (непідконтрольний урядові, 84 км на схід від Донецька).

Місія продовжувала стежити за ситуацією в Херсоні, Одесі, Львові, Івано-Франківську, Харкові, Дніпрі, Чернівцях і Києві.

### **\*Обмеження свободи пересування та інші перешкоди у виконанні мандата СММ**

*Робота з моніторингу та свобода пересування СММ обмежені загрозами у сфері безпеки, зокрема ризиками, пов'язаними з наявністю мін і невибухлих боєприпасів, а також іншими перешкодами, які щодня змінюються. Мандат СММ передбачає вільний і безпечний доступ по всій Україні. Усі підписанти Мінських угод погодилися з необхідністю вільного та безпечного доступу, а також із тим, що обмеження свободи пересування СММ є порушенням і що на такі порушення необхідно швидко реагувати. Вони також дійшли згоди, що Спільний центр із контролю та координації (СЦКК) повинен сприяти такому реагуванню та здійснювати загальну координацію робіт із розмінування. Однак, збройні формування в окремих районах*

<sup>6</sup> Відповідно до рішень, ухвалених Кабінетом Міністрів України у 2014 році, роботу цих та інших пунктів пропуску на кордоні, розташованих у районах, що не контролюються урядом, офіційно призупинено.

Донецької та Луганської областей часто відмовляють СММ у доступі до районів, прилеглих до непідконтрольних урядові ділянок кордону України (наприклад, див. [Щоденний звіт СММ від 4 січня 2022 року](#)). Діяльність СММ у Донецькій і Луганській областях, як і раніше, залишалася обмеженою після того, як [23 квітня 2017 року поблизу Пришиба стався інцидент, який призвів до загибелі людини](#). Унаслідок цього спроможність Місії вести спостереження залишалася обмеженою.

Регулярні обмеження на ділянках розведення сил і засобів і через міни/невибухлі боєприпаси:

- Не здійснивши суцільного розмінування, вилучення невибухлих боєприпасів та усунення інших перешкод, сторони і далі відмовляли СММ у необмеженому доступі, а також у можливості пересуватися окремими дорогами, які раніше були визначені як важливі для здійснення Місією ефективного моніторингу та для пересування цивільних осіб.

Інші перешкоди<sup>7</sup>:

- Вогонь зі стрілецької зброї відкрили, за оцінкою, у напрямку БПЛА СММ малого радіуса дії, коли апарат пролітав над районами в н. п. Василівка (непідконтрольний урядові, 20 км на північ від Донецька). Під час цього польоту БПЛА малого радіуса дії також зазнавав впливу перешкод сигналу GPS (за оцінкою, унаслідок імовірного глушіння) (див. вище).
- БПЛА СММ малого радіуса дії зазнавали впливу перешкод сигналу GPS (за оцінкою, унаслідок імовірного глушіння) під час семи польотів: чотири рази над районами біля н. п. Бетманове (кол. Красний Партизан; непідконтрольний урядові, 23 км на північний схід від Донецька), а також по одному разу над районами поблизу Василівки, н. п. Каштанове (непідконтрольний урядові, 13 км на північ від Донецька) і н. п. Калинове (підконтрольний урядові, 35 км на північ від Донецька).

---

<sup>7</sup> У згаданих у цьому розділі випадках імовірного глушіння та глушіння перешкоди могли створювати з будь-якого місця в радіусі десятків кілометрів від місцеположення БПЛА.

## Таблиця озброєння

### Озброєння, розміщене з порушенням ліній відведення

Дата	К-ть одиниць озброєння	Вид озброєння	Місце	Джерело спостереження
<b>непідконтрольні уряду райони</b>				
12.01.2022	14	самохідна гаубиця (2С1 «Гвоздика», 122 мм)	на полігоні поблизу н. п. Бугаївка (37 км на південний захід від Луганська), де за даними спостереження також виявлено 2 ймовірно радіорелейні станції, 3 командно-штабні машини (Р-142 — 1 од., Р-145 — 2 од.) та 44 бойові броньовані машини, зокрема три зі встановленими зенітними установками (ЗУ-23, 23 мм) <sup>8</sup>	БПЛА малого радіуса дії
	12	буксирувана гаубиця (Д-30 «Жаба», 122 мм)		
23.12.2021	7	танк (невстановленого типу)	на полігоні поблизу н. п. Новоселівка (31 км на північний схід від Донецька)	повітряне спостереження

### Озброєння, розміщене за лініями відведення, але за межами виділених місць зберігання озброєння

Дата	К-ть одиниць озброєння	Вид озброєння	Місце	Джерело спостереження
<b>непідконтрольні уряду райони</b>				
12.01.2022	3	зенітний ракетний комплекс (9К35 «Стріла-10»)	на полігоні поблизу н. п. Бугаївка (37 км на південний захід від Луганська)	БПЛА малого радіуса дії
	14	танк (Т-72 — 1 од., Т-64 — 13 од.)		
23.12.2021	10	танк (невстановленого типу)	на полігоні поблизу н. п. Шимшинівка (27 км на південний захід від Луганська), де за даними спостереження також виявлено наявність 27 бойових броньованих машин (зокрема 14 ймовірно ББМ) <sup>9</sup>	повітряне спостереження
	7	танк (невстановленого типу)	на полігоні поблизу н. п. Тернове (57 км на схід від Донецька), де за даними спостереження також виявлено наявність 14 бойових броньованих машин	
	15	самохідна артилерійська установка (невстановленого типу)	на полігоні поблизу н. п. Міусинськ (62 км на південний захід від Луганська), де за даними спостереження також виявлено наявність 54 бойових броньованих машин	
	10	буксирувана артилерійська установка (невстановленого типу)		
	19	танк (невстановленого типу)		
6	буксирувана артилерійська установка (невстановленого типу)	на території об'єкту поблизу н. п. Садовий (57 км на південний захід від Луганська)		

### Інше озброєння<sup>10</sup>

Дата	К-ть одиниць озброєння	Вид озброєння	Місце	Джерело спостереження
<b>непідконтрольні уряду райони</b>				
23.12.2021	3	реактивна система залпового вогню (невстановленого типу)	на полігоні поблизу н. п. Міусинськ (62 км на південний захід від Луганська)	повітряне спостереження
	9	самохідна артилерійська установка (невстановленого типу)	на полігоні поблизу н. п. Тернове (57 км на схід від Донецька)	
	2	реактивна система залпового вогню (невстановленого типу)	на території об'єкту поблизу н. п. Садовий (57 км на південний захід від Луганська)	

<sup>8</sup> Згадані у цій таблиці бойові броньовані машини не підпадають під дію Мінських угод щодо відведення озброєння.

<sup>9</sup> Згадані у цій таблиці бойові броньовані машини не підпадають під дію Мінських угод щодо відведення озброєння.

<sup>10</sup> За відсутності інформації щодо калібру цього озброєння встановити, розміщувалося воно з порушенням ліній відведення чи ні, не вдалося.

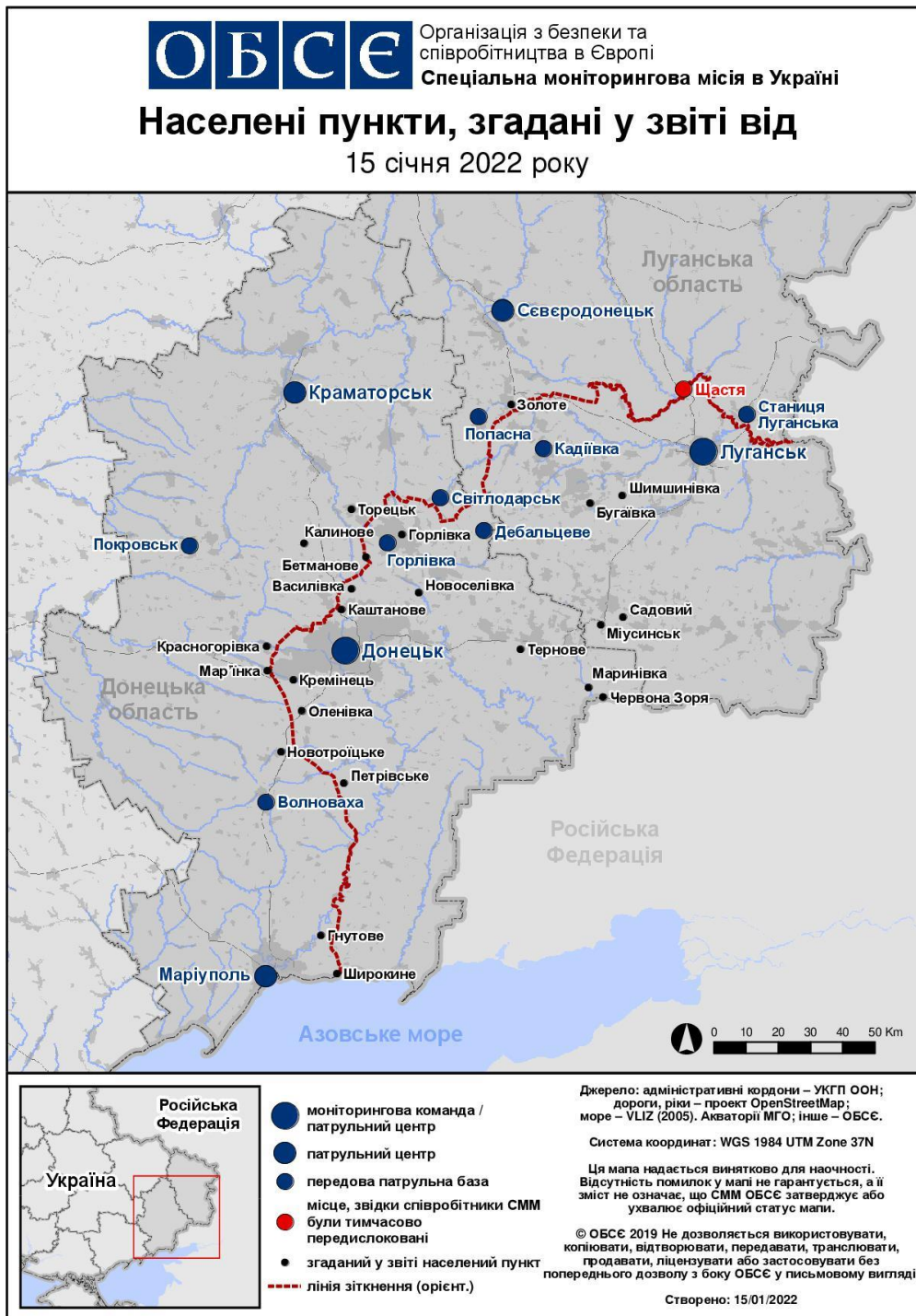
**Таблиця порушень режиму припинення вогню станом на 14 січня 2022 року<sup>11</sup>**

Місце розміщення СММ	Місце події	Спосіб	К-ть	Спостереження	Опис	Озброєння	Дата, час
камера СММ за 1,5 км на ПнСх від н. п. Гнутає (підконтрольний уряду, 90 км на Пд від Донецька)	4–5 км на СхПдСх	зафіксувала	3	Н/Д боєприпас	ПнПнСх–ПдПдЗх	Н/Д	13.01, 19:31
	2–4 км на ПдСх	зафіксувала	2	Н/Д боєприпас	ЗхПдЗх–СхПнСх	Н/Д	14.01, 01:11
	2–4 км на ПдСх	зафіксувала	6	Н/Д боєприпас	ЗхПдЗх–СхПнСх (також зафіксовано камерою СММ у Широкиному)	Н/Д	14.01, 01:13
	2–4 км на ПдСх	зафіксувала	1	Н/Д боєприпас	ПдЗх–ПнСх	Н/Д	14.01, 01:19
	3–5 км на ПдСх	зафіксувала	1	вибух	невизначеного походження	Н/Д	14.01, 03:19
камера СММ за 1 км на ПдЗх від н. п. Широкине (підконтрольний уряду, 100 км на Пд від Донецька)	5–7 км на Пн	зафіксувала	13	Н/Д боєприпас	Сх–Зх	Н/Д	13.01, 19:16
	5–7 км на Пн	зафіксувала	3	Н/Д боєприпас	Зх–Сх	Н/Д	13.01, 20:02
	2–4 км на ПнПнСх	зафіксувала	3	Н/Д боєприпас	ЗхПнЗх–СхПдСх	Н/Д	13.01, 22:48
Сх околиця н. п. Василівка (непідконтрольний уряду, 20 км на Пн від Донецька)	100–200 м на ПдЗх	чули	14	постріл		стрілецька зброя	14.01, 09:21
н. п. Старомихайлівка (непідконтрольний уряду, 15 км на Зх від Донецька)	2–3 км на Зх	чули	1	вибух	невизначеного походження	Н/Д	14.01, 10:10
н. п. Нижнє Лозове (непідконтрольний уряду, 59 км на ПнСх від Донецька)	3–4 км на ПнЗх	чули	2	постріл		стрілецька зброя	14.01, 12:04
камера СММ на Пн околиці н. п. Попасна (підконтрольний уряду, 69 км на Зх від Луганська)	4–6 км на ПдСх	зафіксувала	1	спалах дульного полум'я		Н/Д	14.01, 17:20
	4–6 км на ПдСх	зафіксувала	1	Н/Д боєприпас	ПдПдЗх–ПнПнСх (після попередньої події; за оцінкою, поза ділянкою розведення в районі Золотого)	Н/Д	14.01, 17:20
	4–6 км на ПдСх	зафіксувала	1	Н/Д боєприпас	випущений(-а) угору	Н/Д	14.01, 17:22
	4–6 км на ПдСх	зафіксувала	1	Н/Д боєприпас	ПнПнСх–ПдПдЗх	Н/Д	14.01, 17:22
	4–6 км на ПдСх	зафіксувала	1	вибух	розрив (після попередньої події)	Н/Д	14.01, 17:22
	4–6 км на ПдСх	зафіксувала	3	Н/Д боєприпас	Зх–Сх (за оцінкою, поза ділянкою розведення в районі Золотого)	Н/Д	14.01, 17:23
н. п. Кадіївка (кол. Стаханов; непідконтрольний уряду, 50 км на Зх від Луганська)	14–16 км на Пн	чули	28	вибух	невизначеного походження	Н/Д	13.01, 17:50–18:54
	14–16 км на Пн	чули	70	черга		великокаліберний кулемет	13.01, 17:50–18:54
приблизно 300 м на ПдПдСх від мосту біля Станції Луганської (непідконтрольний уряду, 15 км на ПнСх від Луганська)	6–8 км на Зх	чули	1	вибух	невизначеного походження	Н/Д	14.01, 11:26

<sup>11</sup> У таблиці вказані лише порушення режиму припинення вогню, які були зафіксовані безпосередньо патрулями Місії чи камерами СММ, а також ті випадки, які Місія оцінює як навчання з бойовою стрільбою, контрольовані підриви, тощо. Зазначені деталі, а саме: відстань, напрямок, тип зброї тощо, базуються на оцінках, зроблених спостерігачами на місцях і спеціалістами з технічного моніторингу, і необов'язково завжди є точними. Напис «невідомо» (Н/Д) означає, що СММ не змогла підтвердити таку інформацію у зв'язку з відстанню, погодними умовами, технічними обмеженнями та/або з інших причин. Одні і ті ж самі, за оцінкою СММ, порушення режиму припинення вогню, зафіксовані паралельно декількома патрулями/камерами, відображаються у таблиці лише один раз.



## Мапа Донецької та Луганської областей<sup>12</sup>



<sup>12</sup> За рішенням Постійної ради №1117 від 21 березня 2014 року, СММ базується в десяти містах по всій Україні (Херсон, Одеса, Львів, Івано-Франківськ, Харків, Донецьк, Дніпро, Чернівці, Луганськ і Київ). Ця мапа східної України призначена для ілюстративних цілей. На ній вказані населені пункти, згадані у звіті, а також ті, де є офіси СММ (моніторингові команди, патрульні центри та передові патрульні бази) в Донецькій і Луганській областях. (Червоним кольором виділено передову патрульну базу, з якої співробітники СММ були тимчасово передислоковані згідно з рекомендаціями експертів з безпеки з деяких держав-учасниць ОБСЄ та з урахуванням вимог СММ щодо безпеки. СММ використовує ці приміщення у світлу пору доби, а також патрулює в цьому населеному пункті вдень).