

# Щоденний звіт № 7/2022

від 13 січня 2022 року<sup>1</sup>

## Короткий виклад

- У Донецькій області СММ зафіксувала 187 порушень режиму припинення вогню, зокрема 94 вибухи. За попередній звітний період Місія зафіксувала в області 197 порушень режиму припинення вогню.
- У Луганській області СММ зафіксувала 148 порушень режиму припинення вогню (зокрема 95 вибухів); 113 із них, за оцінкою, були пов'язані з проведенням навчань із бойовою стрільбою за межами зони безпеки. За попередній звітний період Місія зафіксувала в області 105 порушень режиму припинення вогню.
- СММ продовжувала здійснювати моніторинг на ділянках розведення сил і засобів у районах Станиці Луганської, Золотого та Петрівського. Спостерігачі зафіксували 1 порушення режиму припинення вогню й бачили 1 людину в межах ділянки розведення в районі Петрівського.
- Місія сприяла забезпеченню функціонування та ремонту життєво важливих об'єктів цивільної інфраструктури.
- СММ і далі спостерігала за ситуацією з цивільним населенням, зокрема на 5 КПВВ та 4 відповідних блокпостах збройних формувань у Донецькій та Луганській областях.
- Спостерігачі відвідали 2 непідконтрольні урядові пункти пропуску на кордоні та здійснювали моніторинг у непідконтрольних урядові прикордонних районах у Донецькій області.
- БПЛА Місії зазнавали впливу перешкод сигналу GPS (за оцінкою, внаслідок глушіння та ймовірного глушіння)\*.

## Порушення режиму припинення вогню<sup>2</sup>



<sup>1</sup> На основі інформації, що надійшла від моніторингових команд станом на 19:30 12 січня 2022 року (за східноєвропейським часом).

<sup>2</sup> Детальнішу інформацію про всі випадки порушення режиму припинення вогню, а також мапи Донецької та Луганської областей, де відмічені всі згадані у звіті місця, представлено в додатку. Упродовж звітнього періоду можливості ведення спостереження за допомогою однієї камери Місії були обмежені через погодні умови.

<sup>3</sup> У тому числі вибухи.

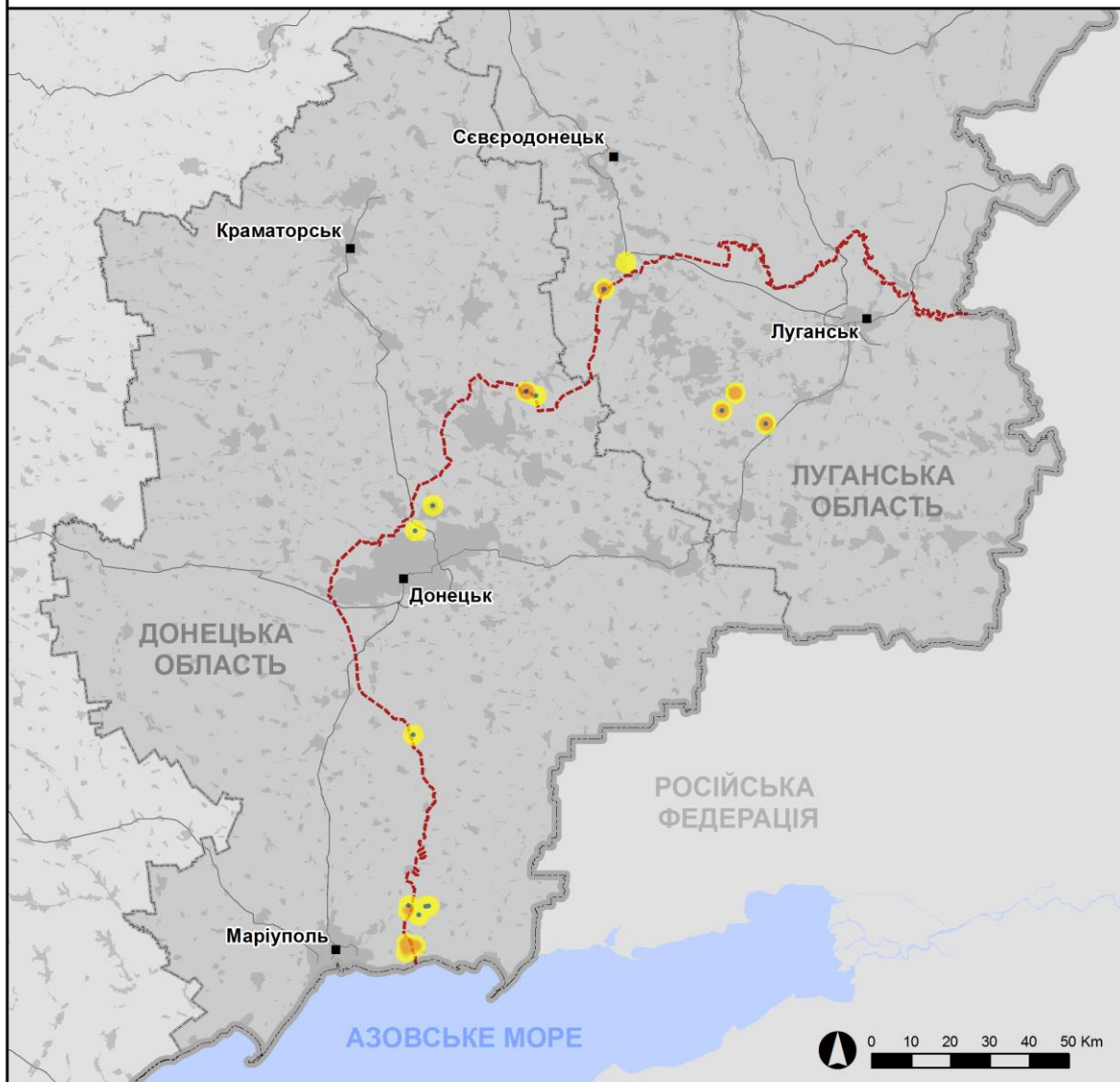
<sup>4</sup> У тому числі внаслідок вогню з озброєння невстановленого типу.

## Мапа із зафіксованими порушеннями режиму припинення вогню



Організація з безпеки та співробітництва в Європі  
Спеціальна моніторингова місія в Україні

### Зафіксовані СММ порушення режиму припинення вогню 12 січня 2022 р.



#### Концентрація порушень режиму припинення вогню

- Висока
- 
- Низька
- Вибух
- Населений пункт
- Лінія зіткнення (орієнт.)

Джерела: адміністративні кордони — УКГП ООН; дороги, річки — проект OpenStreetMap; море — Vliz (2005).  
Акваторії МГО, інше — ОБСЄ.

Система координат: WGS 1984 UTM Zone 37N

Ця мапа надається винятково для наочності.  
Відсутність помилок у мапі не гарантується,  
а її зміст не означає, що СММ ОБСЄ  
затверджує або ухвалює офіційний статус мапи.

© СММ ОБСЄ 2019 Не дозволяється використовувати,  
копіювати, відтворювати, передавати, транслювати,  
продавати, ліцензувати або застосовувати  
без попереднього дозволу з боку ОБСЄ  
у письмовому вигляді.  
Створено: 13/01/2022

У Донецькій області СММ зафіксувала 187 порушень режиму припинення вогню, зокрема 94 вибухи невизначеного походження. Більшість порушень режиму припинення сталася в районах на північ і північно-північний схід від н. п. Широкине (підконтрольний урядові, 100 км на південь від Донецька), а також на південь і південний захід від н. п. Світлодарськ (підконтрольний урядові, 57 км на північний схід від Донецька). За [попередній звітний період](#) Місія зафіксувала в області 197 порушень режиму припинення вогню.

У Луганській області СММ зафіксувала 148 порушень режиму припинення вогню, зокрема 95 вибухів невизначеного походження. Більшість (113) порушень режиму припинення вогню зафіксовано на східно-південний схід і південь від н. п. Бугаївка (непідконтрольний урядові, 37 км на південний захід від Луганська). За оцінкою, вони були пов'язані з проведенням навчань із бойовою стрільбою за межами зони безпеки. За [попередній звітний період](#) Місія зафіксувала в області 105 порушень режиму припинення вогню (майже всі ці порушення, за оцінкою, також були пов'язані з навчаннями з бойовою стрільбою за межами зони безпеки).

Після засідання Тристоронньої контактної групи 22 липня 2020 року, на якому була досягнута домовленість про Заходи з посилення режиму припинення вогню, починаючи з 00:01 27 липня 2020 року і до кінця звітнього періоду СММ зафіксувала щонайменше 100 776 порушень режиму припинення вогню в Донецькій і Луганській областях (зокрема 27 505 вибухів, 24 301 невизначений боєприпас у польоті, 440 спалахів дульного полум'я, 455 освітлювальних ракет, а також щонайменше 48 075 черг і пострілів).

#### **Ділянки розведення в районах Станиці Луганської, Золотої та Петрівського<sup>5</sup>**

У межах ділянки розведення в районі н. п. Станиця Луганська (підконтрольний урядові, 16 км на північний схід від Луганська) команда СММ бачила 3 членів збройних формувань (з нарукавними пов'язками з написом «СЦКК») південніше відремонтованого прольоту мосту біля Станиці Луганської (15 км на північний схід від Луганська).

Вдень 12 січня, патрулюючи на західній околиці н. п. Первомайськ (непідконтрольний урядові, 58 км на захід від Луганська), команда Місії чула 17 вибухів невизначеного походження, а також 16 черг і пострілів зі стрілецької зброї та великокаліберного кулемета. Ввечері 12 січня камера СММ у н. п. Золоте (підконтрольний урядові, 60 км на захід від Луганська) зафіксувала 2 невизначені боєприпаси у польоті. За оцінкою СММ, усі ці порушення режиму припинення вогню сталися поза ділянкою розведення в районі Золотої, але в межах 5 км від її краю.

Здійснюючи моніторинг біля блокпоста збройних формувань на південь від цієї ділянки розведення, спостерігачі бачили 3 членів збройних формувань (із нарукавними пов'язками з написом «СЦКК»). Спостерігачі знову бачили 7 раніше зафіксованих контейнерів, розміщених південніше південного краю ділянки розведення та безпосередньо в межах ділянки. Команда СММ також відзначила, що зафіксовані раніше шлагбауми через автодорогу Т1316, на південному краю ділянки, і далі були закриті.

---

<sup>5</sup> Розведення передбачено Рамковим рішенням Тристоронньої контактної групи про розведення сил і засобів від 21 вересня 2016 року.

10 січня в межах ділянки розведення в районі н. п. Петрівське (непідконтрольний урядові, 41 км на південь від Донецька) безпілотний літальний апарат (БПЛА) СММ малого радіуса дії зафіксував 1 чоловіка (віком 40–49 років) в одязі військового типу на колишній позиції збройних формувань приблизно за 180 м на захід від південно-східного кута ділянки.

10 січня за межами ділянки розведення в полі приблизно за 500 м на північ від її південно-східного кута і приблизно за 100 м на схід від її західного краю БПЛА СММ малого радіуса дії уперше виявив 13 протитанкових мін (не зафіксовані на зображеннях від 15 вересня 2021 року). У полі приблизно за 1,5 км на північ від південно-східного кута ділянки той самий БПЛА зафіксував близько 300 раніше зафіксованих протитанкових мін, які, за оцінкою, належать збройним формуванням (для ознайомлення з попередніми спостереженнями в цьому районі див. [Щоденний звіт СММ від 22 квітня 2021 року](#)).

У ніч із 11 на 12 січня камера СММ, розміщена приблизно за 2 км на схід від н. п. Богданівка (підконтрольний урядові, 41 км на південний захід від Донецька), зафіксувала 1 вибух невизначеного походження (за оцінкою, у межах ділянки розведення).

Вдень 12 січня, здійснюючи моніторинг у трьох місцях поблизу ділянки розведення, команда Місії відзначила там спокійну ситуацію.

### **Відведення озброєння**

СММ продовжувала здійснювати моніторинг відведення озброєння, передбаченого Меморандумом, а також Комплексом заходів і Доповненням до нього.

Місія зафіксувала 1 міномет, розміщений із порушенням ліній відведення в непідконтрольному урядові районі Донецької області (детальніше див. таблицю нижче).

### **Ознаки військової присутності та присутності військового типу в зоні безпеки**

Місія зафіксувала 10 бойових броньованих машин у підконтрольних урядові районах Донецької і Луганської областей, зокрема на території об'єкту (детальніше див. таблицю нижче).

### **Протитанкові міни біля Стили й Петрівського Донецької області**

10 січня приблизно за 4,5 км на південно-південний захід від н. п. Стила (непідконтрольний урядові, 34 км на південь від Донецька) БПЛА СММ малого радіуса дії зафіксував приблизно 500 раніше зафіксованих протитанкових мін, які, за оцінкою, належать збройним формуванням (для ознайомлення з попередніми спостереженнями в цьому районі див. [Щоденний звіт СММ від 6 травня 2021 року](#)).

Того ж дня в полі приблизно за 1,5 км на південно-південний схід від Петрівського БПЛА СММ зафіксував 6 раніше зафіксованих протитанкових мін. За оцінкою СММ, міни належать збройним формуванням (для ознайомлення з попередніми спостереженнями в цьому районі див. [Щоденний звіт СММ від 28 травня 2021 року](#)).

### **Зусилля Місії зі сприяння забезпеченню функціонування та ремонту життєво важливих об'єктів цивільної інфраструктури**

СММ і далі сприяла забезпеченню функціонування Донецької фільтрувальної станції (ДФС; 15 км на північ від Донецька). Патрулюючи на західній околиці н. п. Ясинувата (непідконтрольний урядові, 16 км на північний схід від Донецька), команда Місії чула 11 вибухів невизначеного походження (за оцінкою, у радіусі 5 км від ДФС).

СММ також здійснювала моніторинг безпекової ситуації для уможливлення ремонтних робіт на водогоні поблизу н. п. Зайцеве (50 км на північний схід від Донецька) і на лініях електропередачі в підконтрольних урядові н. п. Гладосове (51 км на північний схід від Донецька) і н. п. Травневе (51 км на північний схід від Донецька).

### **Ситуація на КПВВ і відповідних блокпостах**

У Донецькій області Місія зауважила, що контрольний пункт в'їзду-виїзду (КПВВ) поблизу н. п. Мар'їнка (підконтрольний урядові, 23 км на південний захід від Донецька) був відкритим, а відповідний блокпост збройних формувань біля н. п. Кременець (непідконтрольний урядові, 16 км на південний захід від Донецька) був закритим.

СММ зауважила, що КПВВ біля н. п. Майорськ (підконтрольний урядові, 45 км на північний схід від Донецька) був відкритим, а відповідний блокпост збройних формувань поблизу н. п. Горлівка (непідконтрольний урядові, 39 км на північний схід від Донецька) був закритим.

У Луганській області, за спостереженнями Місії, КПВВ у Станиці Луганській і відповідний блокпост збройних формувань південніше відремонтованого прольоту мосту біля Станиці Луганської були відкритими, а пішоходи очікували в чергах на перетин в обох напрямках.

Спостерігачі помітили, що КПВВ біля Золотого та в н. п. Щастя (підконтрольний урядові, 20 км на північ від Луганська) були відкритими, однак відповідний блокпост збройних формувань на південь від ділянки розведення в районі Золотого був закритим.

### **Прикордонні райони, які не контролюються урядом<sup>6</sup>**

Упродовж близько 1 години спостереження в пункті пропуску на кордоні поблизу н. п. Успенка (73 км на південний схід від Донецька) команда Місії бачила, що в Україну в'їхали 33 автомобілі (зокрема 24 із табличками «ДНР»), 8 тентованих вантажівок, 1 автобус і 4 мікроавтобуси (із табличками «ДНР») з пасажирами (чоловіками та жінками різного віку), а також увійшли 48 пішоходів (27 жінок та 18 чоловіків різного віку та 3 дітей). За той самий час спостереження команда СММ зауважила, що з України виїхали 26 автомобілів (зокрема 13 із табличками «ДНР»), 5 автобусів (із табличками «ДНР») з пасажирами (чоловіками й жінками різного віку), а також вийшов 31 пішохід (18 жінок і 11 чоловіків різного віку та 2 дітей).

<sup>6</sup> Відповідно до рішень, ухвалених Кабінетом міністрів України в 2014 році, офіційно призупинено операції на цих та інших прикордонних пунктах пропуску, розташованих в районах, що не контролюються урядом.

Упродовж приблизно 45 хвилин спостереження в пункті пропуску на кордоні поблизу н. п. Улянівське (61 км на південний схід від Донецька) команда Місії бачила, що в Україну увійшли 1 жінка (50–59 років) і 2 чоловіків (віком 40–49 і 60–69 років).

Команда СММ також здійснювала моніторинг районів поблизу кордону з Російською Федерацією біля н. п. Василівка (65 км на південний схід від Донецька) і н. п. Амвросіївка (56 км на південний схід від Донецька).

СММ продовжувала стежити за ситуацією в Одесі, Херсоні, Львові, Івано Франківську, Дніпрі, Харкові, Чернівцях і Києві.

### **\*Обмеження свободи пересування та інші перешкоди у виконанні мандата СММ**

*Робота з моніторингу та свобода пересування СММ обмежені загрозами у сфері безпеки, зокрема ризиками, пов'язаними з наявністю мін і невибухлих боєприпасів, а також іншими перешкодами, які щодня змінюються. Мандат СММ передбачає безпечний і надійний доступ по всій Україні. Усі підписанти Мінських угод погодилися з необхідністю вільного та безпечного доступу, а також із тим, що обмеження свободи пересування СММ є порушенням і що на такі порушення необхідно швидко реагувати. Вони також дійшли згоди, що Спільний центр із контролю та координації (СЦКК) повинен сприяти такому реагуванню та здійснювати загальну координацію робіт із розмінування. Однак збройні формування в окремих районах Донецької та Луганської областей часто відмовляють СММ у доступі до районів, прилеглих до невідконтрольних урядові ділянок кордону України (наприклад, див. [Щоденний звіт СММ від 4 січня 2022 року](#)). Діяльність СММ у Донецькій та Луганській областях, як і раніше, залишалася обмеженою після того, як [23 квітня 2017 року поблизу Пришиба стався інцидент, який призвів до загибелі людини](#). Унаслідок цього спроможність Місії вести спостереження залишалася обмеженою.*

*Регулярні обмеження на ділянках розведення та через міни/невибухлі боєприпаси:*

- Не здійснивши суцільного розмінування, вилучення невибухлих боєприпасів та усунення інших перешкод, сторони і далі відмовляли СММ у необмеженому доступі, а також у можливості пересуватися окремими дорогами, які раніше були визначені як важливі для здійснення Місією ефективного моніторингу та для пересування цивільних осіб.

Інші перешкоди:<sup>7</sup>

- 12 січня БПЛА СММ дальнього радіуса дії зазнав впливу перешкод сигналу GPS (за оцінкою, внаслідок імовірного глушіння), коли пролітав над районами між підконтрольними урядові н. п. Варварівка (81 км на північний захід від Донецька) і н. п. Новотроїцьке (78 км на північний захід від Донецька). Той самий БПЛА зазнавав впливу перешкод сигналу обох модулів GPS (за оцінкою, внаслідок глушіння), коли пролітав над районами між Новотроїцьким і н. п. Привілля (підконтрольний урядові, 85 км на північ від Донецька).
- БПЛА СММ малого радіуса дії зазнавали впливу перешкод сигналу GPS (за оцінкою, внаслідок ймовірного глушіння) під час шести польотів: два рази над районами поблизу невідконтрольного урядові н. п. Бугаївка (37 км на південний захід від

<sup>7</sup> У згаданих у цьому розділі випадках імовірного глушіння та глушіння перешкоди могли створювати з будь-якого місця в радіусі десятків кілометрів від місцеположення БПЛА.

Луганська) і по одному разу кожен над районами поблизу підконтрольних урядові н. п. Зоря (40 км на північний захід від Донецька), н. п. Олександропіль (43 км на північ від Донецька), н. п. Тарасівка (43 км на північний захід від Донецька) і н. п. Новооленівка (48 км на північний захід від Донецька).

## Таблиця озброєння

### Озброєння, розміщене з порушенням ліній відведення

Дата	К-ть одиниць озброєння	Вид озброєння	Місце	Джерело спостереження
<b>непідконтрольні урядові райони</b>				
11.01.2022	1	міномет (2Б14 «Поднос», 82 мм)	неподалік н. п. Набережне (77 км на південь від Донецька)	БПЛА малого радіуса дії

### Таблиця ознак військової присутності та присутності військового типу в зоні безпеки<sup>8</sup>

Дата	К-ть	Вид	Місце	Джерело спостереження
<b>підконтрольні уряду райони</b>				
10.01.2022	5	бойова машина піхоти (БМП-2)	на території об'єкту поблизу н. п. Миронівський (62 км на північний схід від Донецька)	БПЛА малого радіуса дії
12.01.2022	1	бронетранспортер (БТР-70)	поблизу н. п. Новобахмутівка (29 км на північний захід від Донецька)	патруль
	3	броньована розвідувально-дозорна машина (БРДМ-2)	поблизу н. п. Середньотеple (28 км на північ від Луганська)	
	1	бронетранспортер («Саксон»)	неподалік н. п. Щастя (20 км на північ від Луганська)	

<sup>8</sup> Згадана в цьому розділі техніка не підпадає під дію Мінських угод щодо відведення озброєння.



**Таблиця порушень режиму припинення вогню станом на 12 січня 2022 року<sup>9</sup>**

Місце розміщення СММ	Місце події	Спосіб	К-ть	Спостереження	Опис	Озброння	Дата, час
камера СММ за 2 км на Сх від н. п. Богданівка (підконтрольний уряду, 41 км на ПдЗх від Донецька)	2-4 км на СхПдСх	зафіксувала	1	вибух	невизначеного походження (за оцінкою, у межах ділянки розведення в районі Петрівського)	Н/Д	12.01, 02:32
камера СММ за 1,5 км на ПнСх від н. п. Гнутове (підконтрольний уряду, 90 км на Пд від Донецька)	2-4 км на Сх	зафіксувала	1	вибух	невизначеного походження	Н/Д	12.01, 01:03
	2-4 км на СхПдСх	зафіксувала	18	Н/Д боеприпас	ПдПдЗх-ПнПнСх	Н/Д	12.01, 01:36
	7-9 км на Сх	зафіксувала	2	вибух	невизначеного походження	Н/Д	12.01, 18:12
	5-7 км на СхПдСх	зафіксувала	1	вибух	невизначеного походження	Н/Д	12.01, 18:15
	5-7 км на СхПдСх	зафіксувала	1	вибух	невизначеного походження	Н/Д	12.01, 18:30
камера СММ на КПВВ у н. п. Гнутове (підконтрольний уряду, 90 км на Пд від Донецька)	5-7 км на СхПдСх	зафіксувала	1	вибух	невизначеного походження	Н/Д	12.01, 18:03
	5-7 км на СхПдСх	зафіксувала	1	вибух	невизначеного походження	Н/Д	12.01, 18:12
камера СММ за 1 км на ПдЗх від н. п. Широкине (підконтрольний уряду, 100 км на Пд від Донецька)	3-5 км на Пн	зафіксувала	15	Н/Д боеприпас	Сх-Зх	Н/Д	11.01, 18:24
	5-7 км на ПнПнСх	зафіксувала	4	Н/Д боеприпас	Зх-Сх	Н/Д	11.01, 22:22
	5-7 км на Пн	зафіксувала	1	Н/Д боеприпас	Зх-Сх	Н/Д	11.01, 22:28
	5-7 км на ПнПнСх	зафіксувала	4	Н/Д боеприпас	Зх-Сх	Н/Д	11.01, 22:34
	5-7 км на ПнПнСх	зафіксувала	4	Н/Д боеприпас	Зх-Сх	Н/Д	11.01, 23:16
	5-7 км на ПнПнСх	зафіксувала	6	Н/Д боеприпас	Зх-Сх	Н/Д	12.01, 00:12
	5-7 км на ПнПнСх	зафіксувала	5	Н/Д боеприпас	Зх-Сх	Н/Д	12.01, 00:30
	5-7 км на Пн	зафіксувала	5	Н/Д боеприпас	Зх-Сх	Н/Д	12.01, 01:46
	5-7 км на Пн	зафіксувала	15	Н/Д боеприпас	Сх-Зх	Н/Д	12.01, 02:56
	5-7 км на Пн	зафіксувала	7	Н/Д боеприпас	Зх-Сх	Н/Д	12.01, 02:56
	5-7 км на Пн	зафіксувала	1	Н/Д боеприпас	Сх-Зх	Н/Д	12.01, 02:57
	5-7 км на ПнПнСх	зафіксувала	1	Н/Д боеприпас	Сх-Зх	Н/Д	12.01, 04:01
	5-7 км на Пн	зафіксувала	1	Н/Д боеприпас	Зх-Сх	Н/Д	12.01, 05:43
	5-7 км на Пн	зафіксувала	6	Н/Д боеприпас	Зх-Сх	Н/Д	12.01, 17:23
	приблизно за 700 м на ЗхПдЗх від залізничного вокзалу в н. п. Ясинувата (непідконтрольний урядові, 16 км на ПнСх від Донецька)	4 км на ПнСх	чули	11	вибух	невизначеного походження	Н/Д
4 км на ПдПдЗх		чули	2	вибух	невизначеного походження	Н/Д	12.01, 11:34
н. п. Світлодарськ (підконтрольний уряду, 57 км на ПнСх від Донецька)	3-4 км на Пд	чули	5	вибух	невизначеного походження	Н/Д	12.01, 11:29-11:31
	3-4 км на ПдЗх	чули	6	вибух	невизначеного походження	Н/Д	12.01, 17:10-17:12
	3-4 км на ПдЗх	чули	6	вибух	невизначеного походження	Н/Д	12.01, 17:50
	3-4 км на ПдЗх	чули	56	вибух	невизначеного походження	Н/Д	12.01, 18:14-18:18
камера СММ у н. п. Золоте (підконтрольний уряду, 60 км на Зх від Луганська)	2-4 км на ПнСх	зафіксувала	1	Н/Д боеприпас	ПнЗх-ПдСх (за оцінкою, поза ділянкою розведення)	Н/Д	12.01, 18:23
	2-4 км на ПнСх	зафіксувала	1	Н/Д боеприпас	ПнЗх-ПдСх (за оцінкою, поза ділянкою розведення)	Н/Д	12.01, 18:45
н. п. Бугаївка (непідконтрольний урядові, 37 км на південний захід від Луганська)	10-15 км на ПдСх	чули	40	вибух	невизначеного походження	Н/Д	12.01, 10:05-10:40
	1-2 км на ПдСх	чули	35	постріл		стрілецька зброя	12.01, 10:15-10:45
	4-8 км на ПдПдЗх	чули	38	вибух	невизначеного походження	Н/Д	12.01, 10:17-11:05
Зх околиця н. п. Первомайськ (непідконтрольний уряду, 58 км на захід від Луганська)	2-4 км на ЗхПнЗх	чули	17	вибух	невизначеного походження (за оцінкою, за межами ділянки розведення в районі Золотого)	Н/Д	12.01, 12:21-12:45
	2-4 км на ЗхПнЗх	чули	6	черга	за оцінкою, за межами ділянки розведення в районі Золотого	великокаліберний кулемет	12.01, 12:21-12:45
	2-4 км на ЗхПнЗх	чули	10	постріл	за оцінкою, за межами ділянки розведення в районі Золотого	стрілецька зброя	12.01, 12:21-12:45

<sup>9</sup> У таблиці вказані лише порушення режиму припинення вогню, які були зафіксовані безпосередньо патрулями Місії чи камерами СММ, а також ті випадки, які Місія оцінює як навчання з бойовою стрільбою, контрольовані підриви тощо. Зазначені деталі, а саме: відстань, напрямок, тип зброї тощо, базуються на оцінках, зроблених спостерігачами на місцях і спеціалістами з технічного моніторингу, і необов'язково завжди є точними. Напис «невідомо» (Н/Д) означає, що СММ не змогла підтвердити таку інформацію у зв'язку з відстанню, погодними умовами, технічними обмеженнями та/або з інших причин. Одні і ті ж самі, за оцінкою СММ, порушення режиму припинення вогню, зафіксовані паралельно декількома патрулями/камерами, відображаються у таблиці лише один раз.

## Мапа Донецької та Луганської областей<sup>10</sup>



<sup>10</sup> За рішенням Постійної ради №1117 від 21 березня 2014 року, СММ базується в десяти містах на всій території України (Херсон, Одеса, Львів, Івано-Франківськ, Харків, Донецьк, Дніпро, Чернівці, Луганськ і Київ). Ця мапа східної України призначена для ілюстративних цілей. На ній вказані населені пункти, згадані у звіті, а також ті, де є офіси СММ (моніторингові команди, патрульні центри та передові патрульні бази) у Донецькій і Луганській областях. (Червоним кольором виділено передову патрульну базу, з якої співробітники СММ були тимчасово передислоковані згідно з рекомендаціями експертів з безпеки з деяких держав-учасниць ОБСЄ та з урахуванням вимог СММ щодо безпеки. СММ використовує ці приміщення у світлу пору доби, а також патрулює в цьому населеному пункті вдень).