



Щоденний звіт № 4/2022

від 10 січня 2022 року¹

Короткий виклад

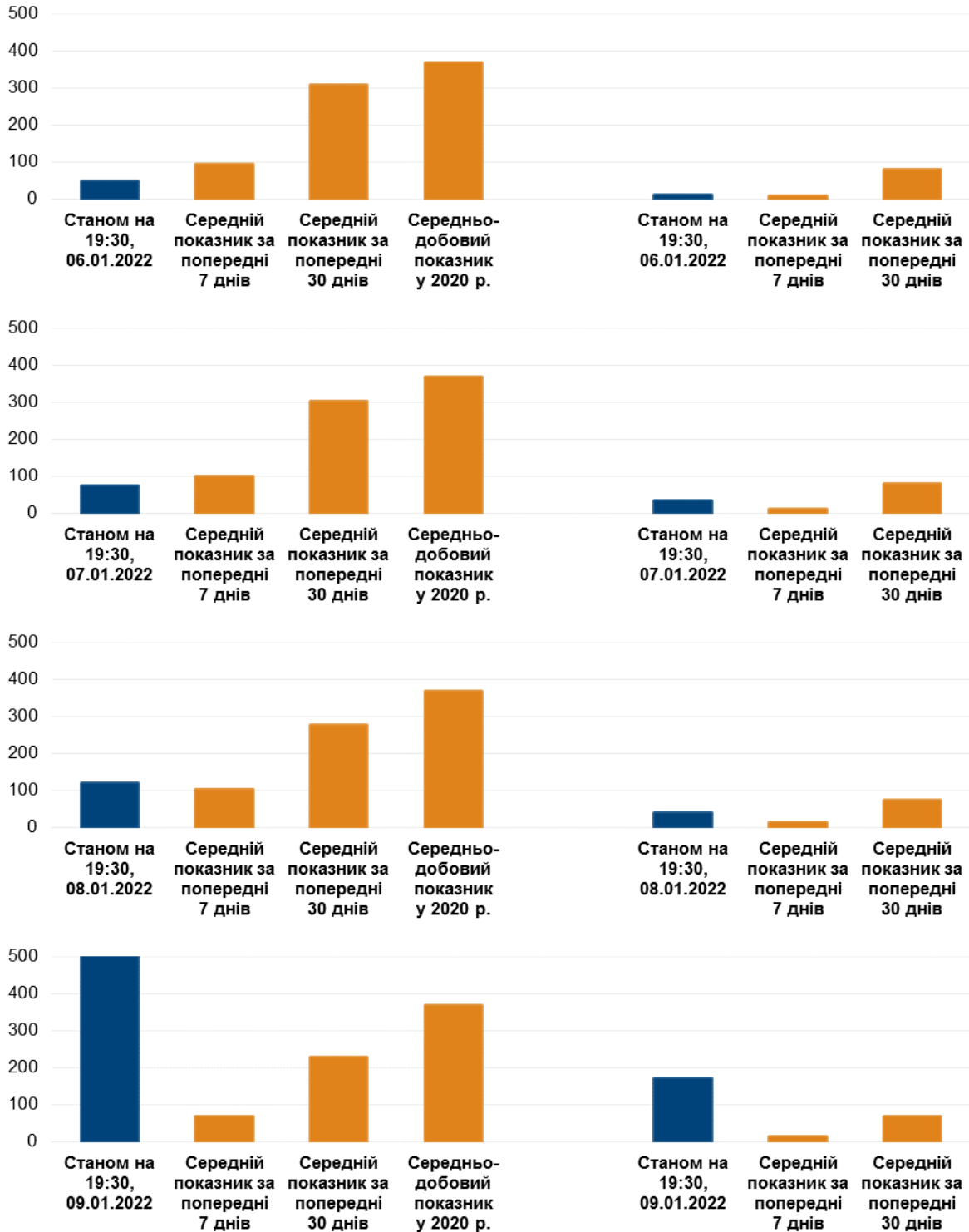
- У період із вечора 5 до вечора 9 січня в Донецькій області СММ зафіксувала 152 порушення режиму припинення вогню, зокрема 38 вибухів. За попередній звітний період у цій області зафіксовано 85 порушень режиму припинення вогню.
- У період із вечора 5 до вечора 9 січня в Луганській області Місія зафіксувала 791 порушення режиму припинення вогню, зокрема 213 вибухів. За попередній звітний період у цій області зафіксовано 58 порушень режиму припинення вогню.
- У Луганській області члени збройних формувань не пропустили СММ біля Станиці Луганської*.
- Місія продовжувала здійснювати моніторинг на ділянках розведення сил і засобів у районах Станиці Луганської, Золотого та Петрівського, зафіксувавши порушення режиму припинення вогню на ділянці розведення в районі Золотого.
- СММ сприяла забезпеченню функціонування життєво важливих об'єктів цивільної інфраструктури.
- Місія продовжувала спостерігати за ситуацією з цивільним населенням, зокрема на КПВВ, а також на відповідних блокпостах збройних формувань у Донецькій і Луганській областях.
- У Донецькій області спостерігачі відвідали 3 пункти пропуску на кордоні та здійснювали моніторинг у прикордонних районах, що не контролюються урядом.
- Свободу пересування СММ і далі обмежували, зокрема на блокпостах збройних формувань поблизу непідконтрольних урядові Старомихайлівки, Горлівки й Олександрівки Донецькій області, а також на блокпості Збройних сил України біля підконтрольного урядові Болотеного Луганської області. БПЛА Місії неодноразово зазнавали впливу перешкод сигналу GPS (за оцінкою, унаслідок ймовірного глушіння та глушіння)*.

¹ На основі інформації, що надійшла від моніторингових команд станом на 19:30 9 січня 2022 року (за східноєвропейським часом).

Порушення режиму припинення вогню²

К-ть зафіксованих порушень режиму припинення вогню³

К-ть зафіксованих вибухів⁴



² Детальнішу інформацію про всі випадки порушення режиму припинення вогню, а також мапи Донецької та Луганської областей, де відмічені всі згадані у звіті місця, представлено в додатку. Упродовж звітного періоду камера СММ у Петрівському не функціонувала. Можливості ведення спостереження за допомогою деяких камер Місії були обмежені через погодні умови.

³ У тому числі вибухи.

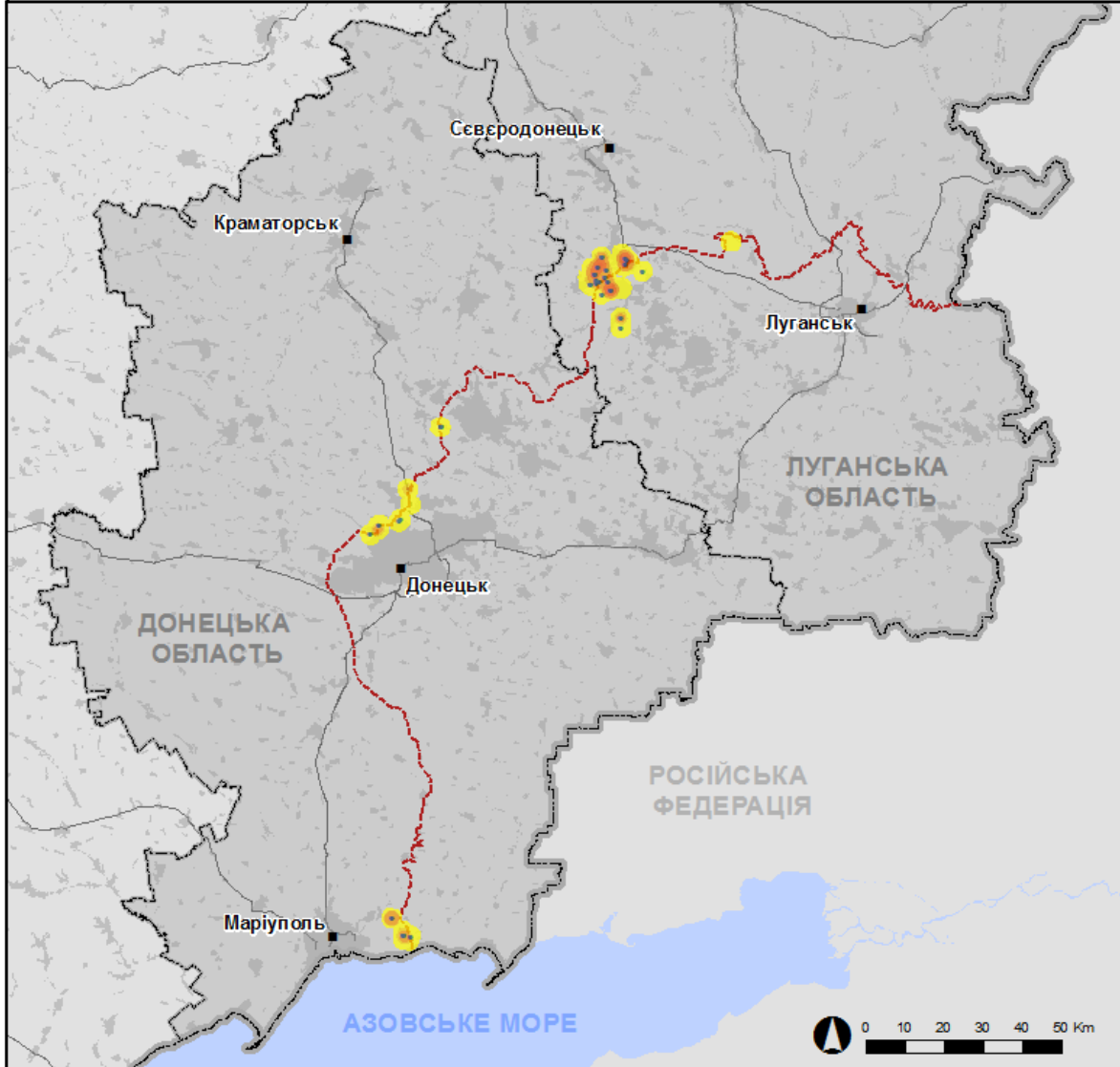
⁴ У тому числі внаслідок вогню з озброєння невстановленого типу.

Мапа із зафіксованими порушеннями режиму припинення вогню



Організація з безпеки та співробітництва в Європі
Спеціальна моніторингова місія в Україні

Зафіксовані СММ порушення режиму припинення вогню 6-9 січня 2022 р.



Концентрація порушень режиму припинення вогню

- Висока
- Низька

- Вибух
- Населений пункт
- Лінія зіткнення (орієнт.)

Джерела: адміністративні кордони — УКГП ООН; дороги, річки — проєкт OpenStreetMap; море — VLIZ (2005).
Акваторії МГО, інше — ОБСЄ.

Система координат: WGS 1984 UTM Zone 37N

Ця мапа надається винятково для наочності.
Відсутність помилок у мапі не гарантується,
а її зміст не означає, що СММ ОБСЄ
затверджує або ухвалює офіційний статус мапи.

© СММ ОБСЄ 2019 Не дозволяється використовувати,
копіювати, відтворювати, передавати, транлювати,
продавати, ліцензувати або застосовувати
без попереднього дозволу з боку ОБСЄ
у письмовому вигляді.
Створено: 10/01/2022

У Донецькій області в період із вечора 5 до вечора 9 січня Місія зафіксувала 152 порушення режиму припинення вогню, зокрема 38 вибухів невизначеного походження. Більшість порушень режиму припинення вогню сталася в районах на схід від н. п. Талаківка (підконтрольний урядові, 90 км на південь від Донецька) та на північ від н. п. Широкине (підконтрольний урядові, 100 км на південь від Донецька). За [попередній звітний період](#) у цій області зафіксовано 85 порушень режиму припинення вогню (більшість також північніше Широкиного).

У Луганській області в період із вечора 5 до вечора 9 січня СММ зафіксувала 791 порушення режиму припинення вогню, зокрема 213 вибухів (45 розривів боєприпасів, 2 вибухи в повітрі та 166 вибухів невизначеного походження). Майже всі порушення режиму припинення вогню сталися поблизу ділянки розведення в районі н. п. Золоте (підконтрольний урядові, 60 км на захід від Луганська) (див. нижче), де 544 порушення зафіксовано близько опівдня 9 січня. За [попередній звітний період](#) зафіксовано 58 порушень режиму припинення вогню (усі також поблизу ділянки розведення в районі Золотого).

Після засідання Тристоронньої контактної групи 22 липня 2020 року, на якому була досягнута домовленість про Заходи з посилення режиму припинення вогню, починаючи з 00:01 27 липня 2020 року і до кінця звітнього періоду Місія зафіксувала щонайменше 100 001 порушення режиму припинення вогню в Донецькій і Луганській областях (зокрема 27 261 вибух, 24 130 невизначених боєприпасів у польоті, 440 спалахів дульного полум'я, 455 освітлювальних ракет, а також щонайменше 47 715 черг і пострілів).

У Луганській області збройні формування не пропустили спостерігачів біля Станиці Луганської

Уранці 9 січня збройні формування в Луганській області не пропустили до підконтрольних урядові районів одного з двох спостерігачів, які прямували з непідконтрольних урядові районів. Заборона доступу сталася о 09:53 на блокпості збройних формувань південніше мосту біля Станиці Луганської. Член збройних формувань мотивував це «відсутністю попереднього повідомлення про перетин другого члена Місії» (див. [Оперативний звіт СММ № 1/2022.](#))

Про перетин СММ попередньо сповістила і зробила це в рамках тимчасового заходу з міркувань ввічливості у зв'язку з COVID-19.

Ділянки розведення в районах Станиці Луганської, Золотого й Петрівського⁵

В усі дні звітнього періоду на **ділянці розведення в районі н. п. Станиця Луганська** (підконтрольний урядові, 16 км на північний схід від Луганська) спостерігачі бачили членів збройних формувань (з нарукавними пов'язками з написом «СЦКК») південніше відремонтованого прольоту мосту біля Станиці Луганської (15 км на північний схід від Луганська).

⁵ Розведення передбачено Рамковим рішенням Тристоронньої контактної групи про розведення сил і засобів від 21 вересня 2016 року.

Упродовж звітного періоду камери СММ в н. п. Попасна (підконтрольний урядові, 69 км на захід від Луганська) та в Золотому зафіксували 8 спалахів дульного полум'я, за оцінкою, в межах ділянки розведення в районі Золотого, а також 21 невизначений боєприпас у польоті (за оцінкою, поза ділянкою розведення, але в межах 5 км від її краю). Упродовж цього періоду спостерігачі чули 186 вибухів (24 розриви боєприпасів і 162 вибухи невизначеного походження) та 538 черг і пострілів зі стрілецької зброї, великокаліберного кулемета й автоматичного гранатомета (за оцінкою, поза ділянкою розведення, але в межах 5 км від її краю). 544 із зазначених порушень режиму припинення вогню, зокрема 114 вибухи, сталися близько опівдня 9 січня.

7 січня приблизно за 100 м на північ від північного краю ділянки розведення, Місія зафіксувала 1 бронетранспортер (БТР-70) на східній стороні дороги Т1316.

У всі дні звітного періоду поблизу блокпоста збройних формувань південніше ділянки розведення спостерігачі бачили членів збройних формувань (з нарукавними пов'язками з написом «СЦКК»). Команди Місії знову бачили 7 раніше зафіксованих контейнерів, розміщених на ділянці та південніше південного краю ділянки розведення. Спостерігачі відзначили, що зафіксовані раніше шлагбауми на автошляху Т1316, на південному краю ділянки, залишалися закритими.

У всі дні звітного періоду, здійснюючи моніторинг у декількох місцях поблизу ділянки розведення в районі н. п. Петрівське (непідконтрольний урядові, 41 км на південь від Донецька), спостерігачі констатували там спокійну ситуацію.

Відведення озброєння

СММ продовжувала здійснювати моніторинг відведення озброєння, передбаченого Меморандумом, а також Комплексом заходів і Доповненням до нього.

За лініями відведення, але поза виділеними місцями зберігання озброєння Місія зафіксувала 2 зенітні ракетні комплекси на території об'єкту в підконтрольному урядові районі Донецької області (детальніше див. таблицю нижче).

Ознаки військової присутності та присутності військового типу в зоні безпеки

СММ зафіксувала 3 бойові броньовані машини й 1 комплекс радіоелектронної боротьби у підконтрольних урядові районах Донецької та Луганської областей, зокрема в житловому кварталі (детальніше див. таблицю нижче).

Зусилля СММ зі сприяння забезпеченню функціонування життєво важливих об'єктів цивільної інфраструктури

В усі дні звітного періоду Місія і далі сприяла забезпеченню функціонування Донецької фільтрувальної станції (15 км на північ від Донецька).

Ситуація на КПВВ і відповідних блокпостах

7 січня у Донецькій області СММ зауважила, що контрольний пункт в'їзду-виїзду (КПВВ) неподалік н. п. Новотроїцьке (підконтрольний урядові, 36 км на південний захід від Донецька) і відповідний блокпост збройних формувань біля н. п. Оленівка

(непідконтрольний урядові, 23 км на південний захід від Донецька) були відкритими, зафіксувавши пасажиро-транспортний рух в обох напрямках. 7, 8 та 9 січня спостерігачі відзначили, що КПВВ біля н. п. Майорськ (підконтрольний урядові, 45 км на північний схід від Донецька) був відкритим, а відповідний блокпост збройних формувань поблизу н. п. Горлівка (непідконтрольний урядові, 39 км на північний схід від Донецька) був закритим. 8 та 9 січня Місія зафіксувала, що КПВВ біля н. п. Мар'їнка (підконтрольний урядові, 23 км на південний захід від Донецька) був відкритим, а відповідний блокпост збройних формувань біля н. п. Кремінець (непідконтрольний урядові, 16 км на південний захід від Донецька) був закритим.

Протягом усього звітного періоду в Луганській області СММ констатувала, що КПВВ у Станиці Луганській і відповідний блокпост збройних формувань південніше відремонтованого прольоту мосту біля Станиці Луганської були відкритими, а люди очікували в чергах на перетин в обох напрямках.

Упродовж усього звітного періоду спостерігачі також бачили, що КПВВ біля Золотого був відкритим, однак відповідний блокпост збройних формувань південніше ділянки розведення в районі Золотого був закритим.

Протягом усього звітного періоду Місія фіксувала, що КПВВ в н. п. Щастя (підконтрольний урядові, 20 км на північ від Луганська) був відкритим. 8 січня спостерігачі також відзначили, що відповідний блокпост збройних формувань за 3 км на південний схід від мосту в Щасті був закритим.

Прикордонні райони, які не контролюються урядом⁶

8 січня впродовж близько 1 години й 10 хвилин моніторингу в пункті пропуску на кордоні поблизу н. п. Маринівка (78 км на схід від Донецька) спостерігачі бачили, що в Україну в'їхали 5 автомобілів (зокрема 2 з табличками «ДНР»), а також увійшли 7 осіб (3 жінки та 2 чоловіків різного віку, а також 2 діти). Тимчасом із України виїхали 43 автомобілі (зокрема 23 з табличками «ДНР»), 2 тентовані вантажівки (з табличками «ДНР»), 1 автобус (з табличками «ДНР») з пасажирами (різних статі та віку) на борту, а також вийшли 6 осіб (3 жінки та 3 чоловіків різного віку).

Того ж дня, спостерігачі здійснювали моніторинг у районах біля кордону з Російською Федерацією у н. п. Сніжне (72 км на схід від Донецька) і н. п. Червона Зоря (84 км на схід від Донецька) та біля цих населених пунктів.

9 січня, перебуваючи в пункті пропуску на кордоні поблизу н. п. Успенка (73 км на південний схід від Донецька) упродовж 1 години й 10 хвилин, команда Місії зауважила, що в Україну в'їхали 29 автомобілів (зокрема 20 із табличками «ДНР»), 1 тентована вантажівка, 1 мікроавтобус (з табличками «ДНР») і пасажирами різних статі та віку), а також увійшли 11 осіб (7 жінок і 3 чоловіків різного віку й 1 дитина). Тимчасом із України виїхали 32 автомобілі (зокрема 16 із табличками «ДНР»), 12 тентованих вантажівок (зокрема 9 із табличками «ДНР»), 3 автобуси (зокрема 2 з табличками «ДНР») і пасажирами різних статі та віку), а також увійшли 43 особи (19 жінок і 22 чоловіків різного віку, а також 2 діти).

⁶ Відповідно до постанов Кабінету Міністрів України, прийнятих у 2014 році, роботу цих та інших пунктів пропуску на кордоні, що не контролюються урядом, офіційно призупинено.

Того ж дня, перебуваючи в пункті пропуску на кордоні поблизу н. п. Улянівське (61 км на південний схід від Донецька) упродовж близько 30 хвилин, спостерігачі не зафіксували пасажиро-транспортного потоку в жодному напрямку.

Місія також здійснювала моніторинг у районах біля кордону з Російською Федерацією в н. п. Степне (72 км на південний схід від Донецька), н. п. Петропавлівка (68 км на південний схід від Донецька), н. п. Василівка (65 км на південний схід від Донецька), н. п. Квашине (65 км на південний схід від Донецька), н. п. Лисиче (66 км на південний схід від Донецька) та н. п. Кошарне (61 км на південний схід від Донецька) та біля цих населених пунктів.

СММ продовжувала стежити за ситуацією в Херсоні, Одесі, Львові, Івано-Франківську, Харкові, Дніпрі, Чернівцях і Києві.

***Обмеження свободи пересування та інші перешкоди у виконанні мандата СММ**

Робота з моніторингу та свобода пересування СММ обмежені загрозами у сфері безпеки, включаючи ризики, пов'язані з наявністю мін і невибухлих боєприпасів, а також іншими перешкодами, які щодня змінюються. Мандат СММ передбачає вільний і безпечний доступ по всій Україні. Усі підписанти Мінських угод погодилися з необхідністю вільного та безпечного доступу, а також із тим, що обмеження свободи пересування СММ є порушенням і що на такі порушення необхідно швидко реагувати. Вони також дійшли згоди, що Спільний центр із контролю та координації (СЦКК) повинен сприяти такому реагуванню та здійснювати загальну координацію робіт із розмінування. Однак, збройні формування в окремих районах Донецької та Луганської областей часто відмовляють СММ у доступі до районів, прилеглих до непідконтрольних урядові ділянок кордону України (наприклад, див. [Щоденний звіт СММ від 4 січня 2022 року](#)). Діяльність СММ у Донецькій та Луганській областях, як і раніше, залишалася обмеженою після того, як [23 квітня 2017 року поблизу Пришиба стався інцидент, який призвів до загибелі людини](#). Унаслідок цього спроможність Місії вести спостереження залишалася обмеженою.

Заборона доступу:

- 6 січня на блокпості біля н. п. Старомихайлівка (непідконтрольний урядові, 15 км на захід від Донецька) 2 озброєні члени збройних формувань не пропустили патруль Місії далі на захід до населеного пункту. Перебуваючи на блокпості, спостерігачі бачили, що його перетинали цивільні особи й транспортні засоби.
- 7 січня на блокпості поблизу н. п. Болотене (підконтрольний урядові, 22 км на північний схід від Луганська), 2 військовослужбовці Збройних сил України не пропустили патруль СММ на захід до цього населеного пункту та на схід до н. п. Сизе (підконтрольний урядові, 23 км на північний схід від Луганська), пославшись на «відсутність гарантій безпеки» та «відсутність наказів від командирів».
- 8 січня на блокпості у Старомихайлівці озброєний член збройних формувань знову не пропустив патруль Місії далі на захід до населеного пункту, пославшись на «накази від своїх командирів». Перебуваючи на блокпості, спостерігачі бачили, що його перетинали цивільні особи й транспортні засоби.
- 9 січня на блокпості біля н. п. Олександрівка (непідконтрольний урядові, 20 км на південний захід від Донецька) 2 озброєні члени збройних формувань відмовили патрулю Місії в проїзді у західному напрямку в сторону мікрорайону Трудівські

Петровського району Донецька (непідконтрольний урядові, 15 км на південний захід від центру міста), пославшись на «напружену ситуацію в цьому районі». Перебуваючи на блокпості, спостерігачі бачили, що його перетинали цивільні особи й транспортні засоби.

Регулярні обмеження на ділянках розведення сил і засобів і через міни/невибухлі боєприпаси:

- Не здійснивши суцільного розмінування, вилучення невибухлих боєприпасів та усунення інших перешкод, сторони і далі відмовляли СММ у необмеженому доступі, а також у можливості пересуватися окремими дорогами, які раніше були визначені як важливі для здійснення Місією ефективного моніторингу та для пересування цивільних осіб.

Затримка:

- 8 січня на блокпості поблизу н. п. Горлівка (непідконтрольний урядові, 39 км на північний схід від Донецька) 2 члени збройних формувань (один вочевидь озброєний) дозволили патрулю Місії перетнути лінію зіткнення в напрямку підконтрольних урядові районів лише після 22 хвилин затримки.

Інші перешкоди⁷:

- 6 січня БПЛА СММ малого радіуса дії зазнавали впливу перешкод сигналу GPS (за оцінкою, унаслідок ймовірного глушіння) під час п'яти польотів: двічі над районами поблизу н. п. Південне (кол. Ленінське; підконтрольний урядові, 40 км на північний схід від Донецька), а також по одному разу кожен поблизу н. п. Сабівка (непідконтрольний урядові, 13 км на захід від Луганська), н. п. Степове (непідконтрольний урядові, 27 км на захід від Луганська) та н. п. Первомайськ (непідконтрольний урядові, 58 км на захід від Луганська).
- 7 січня БПЛА СММ дальнього радіуса дії зазнавав впливу перешкод сигналу GPS (за оцінкою, унаслідок імовірного глушіння) під час польоту над районами між н. п. Андріївка (підконтрольний урядові, 79 км на північний захід від Донецька) та н. п. Новокалинове (підконтрольний урядові, 29 км на північний захід від Донецька), а також між н. п. Бердичі (підконтрольний урядові, 24 км на північний захід від Донецька) та н. п. Тарасівка (підконтрольний урядові, 43 км на північний захід від Донецька). Той самий БПЛА зазнавав впливу перешкод сигналу GPS (за оцінкою, унаслідок глушіння) під час польоту над районами між Новокалиновим і Бердичами, а також між Тарасівкою та н. п. Новоандріївка (підконтрольний урядові, 75 км на північний захід від Донецька).
- Того ж дня, під час двох польотів над районами біля Південного (кол. Ленінське), БПЛА СММ малого радіуса дії зазнавав впливу перешкод сигналу GPS (за оцінкою, унаслідок імовірного глушіння).
- 8 січня БПЛА СММ дальнього радіуса дії зазнавав впливу перешкод сигналу GPS (за оцінкою, унаслідок імовірного глушіння) під час польотів над районами між Андріївкою та Новоандріївкою. Той самий БПЛА зазнавав впливу перешкод сигналу GPS (за оцінкою, унаслідок глушіння) під час польоту над районами між

⁷ У згаданих у цьому розділі випадках імовірного глушіння та глушіння перешкоди могли створювати з будь-якого місця в радіусі десятків кілометрів від місцеположення БПЛА.

Новоандріївка та н. п. Староварварівка (підконтрольний урядові, 87 км на північний захід від Донецька).

- Того ж дня БПЛА СММ малого радіуса дії зазнавали впливу перешкод сигналу GPS (за оцінкою, унаслідок імовірного глушіння) під час трьох польотів: по одному разу кожен під час польотів над районами поблизу н. п. Залізне (кол. Артемове; підконтрольний урядові, 42 км на північний схід від Донецька), н. п. Гранітне (підконтрольний урядові, 60 км на південь від Донецька) та н. п. Первомайськ (непідконтрольний урядові, 58 км на захід від Луганська).
- 9 січня БПЛА СММ малого радіуса дії зазнавали впливу перешкод сигналу GPS (за оцінкою, унаслідок ймовірного глушіння) під час чотирьох польотів: тричі над районами поблизу н. п. Озарянівка (кол. Перше Травня; підконтрольний урядові, 52 км на північ від Донецька) та одного разу поблизу н. п. Диліївка (підконтрольний урядові, 52 км на північ від Донецька).

Таблиця озброєння

Озброєння, розміщене за лініями відведення, але за межами виділених місць зберігання озброєння

Дата	К-ть одиниць озброєння	Вид озброєння	Місце	Джерело спостереження
підконтрольні уряду райони				
06.01.2022	2	зенітний ракетний комплекс (9К33 «Оса»)	на території об'єкту поблизу н. п. Касянівка (81 км на південь від Донецька)	БПЛА малого радіуса дії

Таблиця ознак військової присутності та присутності військового типу в зоні безпеки⁸

Дата	К-ть	Вид	Місце	Джерело спостереження
підконтрольні уряду райони				
06.01.2022	1	бойова машина піхоти (БМП-2)	поблизу н. п. Гірське (63 км на захід від Луганська)	патруль
07.01.2022	1	комплекс РЕБ («Буковель-АД»)	поблизу н. п. Гранітне (60 км на південь від Донецька)	
	1	бронетранспортер (БТР-70)	поблизу н. п. Золоте (60 км на захід від Луганська)	
09.01.2022	1	броньована розвідувально-дозорна машина (БРДМ-2)	у житловому районі н. п. Павлопіль (84 км на південь від Донецька)	

⁸ Згадана у цьому розділі техніка не підпадає під дію Мінських угод щодо відведення озброєння.

Таблиця порушень режиму припинення вогню станом на 9 січня 2022 року⁹

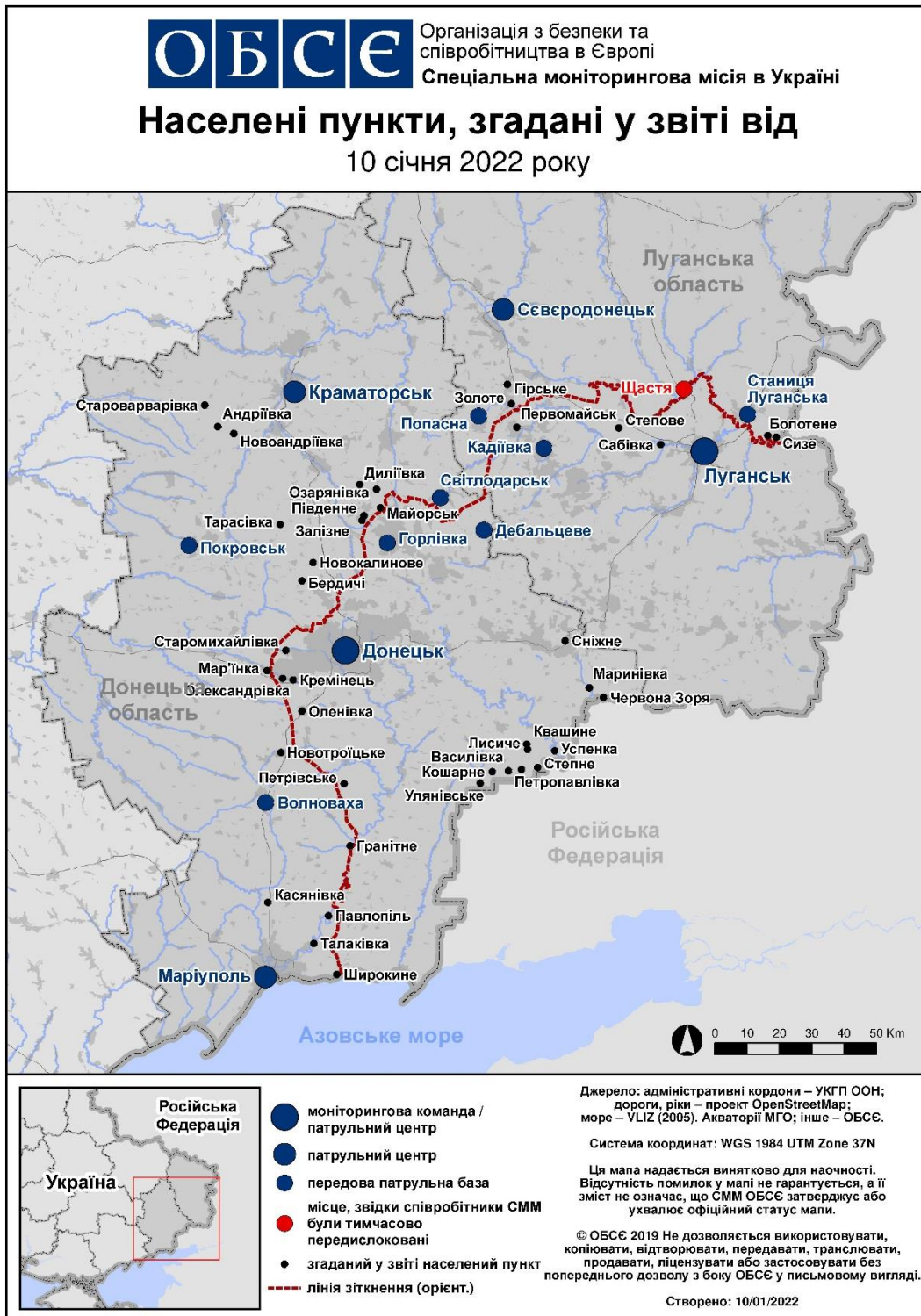
Місце розміщення СММ	Місце події	Спосіб	К-ть	Спостереження	Опис	Озброння	Дата, час
Приблизно 400 м на ПнСх від н. п. Веселе (непідконтрольний уряд, 9 км на ПнЗх від Донецька)	2-3 км на Зх	чули	21	постріл		стрілецька зброя	06.01, 10:05-10:35
н. п. Первомайськ (непідконтрольний уряд, 58 км на Зх від Луганська)	4-6 км на ЗхПдЗх	чули	4	вибух	невизначеного походження	Н/Д	06.01, 10:25
н. п. Золоте-4 (Родіна; підконтрольний урядові, 62 км на Зх від Луганська)	5 км на СхПдСх	чули	4	вибух	невизначеного походження (за оцінкою, за межами ділянки розведення)	Н/Д	06.01, 10:24
н. п. Золоте-3 (Стахановець; підконтрольний уряд, 61 км на Зх від Луганська)	1-2 км на Пд	чули	1	вибух	невизначеного походження (за оцінкою, за межами ділянки розведення)	Н/Д	06.01, 12:11-12:18
	1-2 км на Пд	чули	16	черга	за оцінкою, за межами ділянки розведення	великокаліберний кулемет	06.01, 12:11-12:18
н. п. Горлівка (непідконтрольний уряд, 39 км на ПнСх від Донецька)	6-8 км на Зх	чули	4	вибух	невизначеного походження	Н/Д	07.01, 16:00-16:02
	6-8 км на Зх	чули	1	вибух	невизначеного походження	Н/Д	07.01, 16:10
	6-8 км на Зх	чули	1	вибух	невизначеного походження	Н/Д	07.01, 16:30
	6-8 км на Зх	чули	2	вибух	невизначеного походження	Н/Д	07.01, 17:00-17:01
н. п. Катеринівка (підконтрольний урядові, 64 км на Зх від Луганська)	3-5 км на ПдПдЗх	чули	9	вибух	невизначеного походження (за оцінкою, за межами ділянки розведення в районі Золотого)	Н/Д	07.01, 11:05-11:25
	3-5 км на ПдПдЗх	чули	25	черга	за оцінкою, за межами ділянки розведення в районі Золотого	великокаліберний кулемет	07.01, 11:05-11:25
н. п. Калинове-Борщувате (непідконтрольний уряд, 61 км на Зх від Луганська)	4-6 км на ЗхПнЗх	чули	11	вибух	невизначеного походження (за оцінкою, за межами ділянки розведення в районі Золотого)	Н/Д	07.01, 12:45-13:01
	2-3 км на ЗхПнЗх	чули	4	черга	за оцінкою, за межами ділянки розведення в районі Золотого	великокаліберний кулемет	07.01, 12:45-13:01
Зх околиця н. п. Первомайськ (непідконтрольний уряд, 58 км на Зх від Луганська)	2-3 км на ПнЗх	чули	4	вибух	невизначеного походження (за оцінкою, за межами ділянки розведення в районі Золотого)	Н/Д	07.01, 13:13-13:20
	1-2 км на ПнЗх	чули	11	постріл	за оцінкою, за межами ділянки розведення в районі Золотого	великокаліберний кулемет	07.01, 13:13-13:20
камера СММ за 1 км на ПдЗх від н. п. Широкине (підконтрольний уряд, 100 км на Пд від Донецька)	4-6 км на ПнПнСх	зафіксувала	1	спалах дульного полум'я		Н/Д	07.01, 20:22
	4-6 км на Пн	зафіксувала	1	вибух	невизначеного походження	Н/Д	07.01, 20:22
	4-6 км на ПнПнСх	зафіксувала	1	спалах дульного полум'я		Н/Д	07.01, 20:23
	4-6 км на Пн	зафіксувала	1	вибух	невизначеного походження	Н/Д	07.01, 20:23
	4-6 км на Пн	зафіксувала	1	Н/Д боєприпас	Пд-Пн	Н/Д	07.01, 21:17
	4-6 км на Пн	зафіксувала	2	Н/Д боєприпас	Сх-Зх	Н/Д	07.01, 21:17
	4-6 км на Пн	зафіксувала	1	вибух	невизначеного походження	Н/Д	07.01, 22:23
	4-6 км на Пн	зафіксувала	4	Н/Д боєприпас	Зх-Сх	Н/Д	07.01, 23:16
4-6 км на Пн	зафіксувала	2	Н/Д боєприпас	Сх-Зх	Н/Д	08.01, 00:29	
приблизно 1 км на ПнЗх від залізничного вокзалу в н. п. Ясинувата (непідконтрольний уряд, 16 км на ПнСх від Донецька)	6-8 км на ПдЗх	чули	1	вибух	невизначеного походження	Н/Д	08.01, 09:27
Приблизно 400 м на ПдСх від н. п. Спартак (непідконтрольний уряд, 9 км на Пн від Донецька)	5-6 км на Зх	чули	1	вибух	невизначеного походження	Н/Д	08.01, 11:20

⁹ У таблиці вказані лише порушення режиму припинення вогню, які були зафіксовані безпосередньо патрулями Місії чи камерами СММ, а також ті випадки, які Місія оцінює як навчання з бойовою стрільбою, контрольовані підриви, тощо. Зазначені деталі, а саме: відстань, напрямок, тип зброї тощо, базуються на оцінках, зроблених спостерігачами на місцях і спеціалістами з технічного моніторингу, і необов'язково завжди є точними. Напис «невідомо» (Н/Д) означає, що СММ не змогла підтвердити таку інформацію у зв'язку з відстанню, погодними умовами, технічними обмеженнями та/або з інших причин. Одні і ті ж самі, за оцінкою СММ, порушення режиму припинення вогню, зафіксовані паралельно декількома патрулями/камерами, відображаються у таблиці лише один раз.

Місце розміщення СММ	Місце події	Спосіб	К-ть	Спостереження	Опис	Озброєння	Дата, час
Приблизно 2 км на ПнЗх від залізничного вокзалу Донецька (непідконтрольний уряду, 6 км на ПнЗх від центру міста)	5–6 км на ПнСх	чули	1	вибух	невизначеного походження	Н/Д	08.01, 13:29
камера СММ у н. п. Кряківка (підконтрольний уряду, 38 км на ПнЗх від Луганська)	4–6 км на Пд	зафіксувала	1	освітлювальна ракета	випущена(-й) угору	Н/Д	08.01, 17:04
камера СММ на Пн околиці н. п. Попасна (підконтрольний уряду, 69 км на Зх від Луганська)	3–5 км на ПдСх	зафіксувала	1	вибух	вибух у повітрі	Н/Д	07.01, 21:29
	3–5 км на ПдСх	зафіксувала	1	Н/Д боеприпас	ПдПдЗх–ПнПнСх	Н/Д	07.01, 21:38
	3–5 км на ПдСх	зафіксувала	1	вибух	вибух у повітрі	Н/Д	07.01, 21:38
камера СММ у н. п. Золоте (підконтрольний уряду, 60 км на Зх від Луганська)	1–3 км на Сх	зафіксувала	1	Н/Д боеприпас	ПдПдЗх–ПнПнСх (за оцінкою, за межами ділянки розведення)	Н/Д	07.01, 19:41
	1–3 км на Сх	зафіксувала	2	Н/Д боеприпас	ПдПдЗх–ПнПнСх (за оцінкою, за межами ділянки розведення)	Н/Д	07.01, 22:07
	1–3 км на Сх	зафіксувала	1	Н/Д боеприпас	ПнПнЗх–ПдПдСх (за оцінкою, за межами ділянки розведення)	Н/Д	07.01, 22:07
	2–4 км на СхПдСх	зафіксувала	8	спалах дульного полум'я	за оцінкою, у межах ділянки розведення	Н/Д	07.01, 19:55
Пн околиця н. п. Первомайськ (непідконтрольний уряду, 58 км на Зх від Луганська)	2–4 км на Пд	чули	1	черга	за оцінкою, за межами ділянки розведення в районі Золотого	великокаліберний кулемет	08.01, 13:18
Пн околиця н. п. Попасна (підконтрольний уряду, 69 км на Зх від Луганська)	3–5 км на Сх	чули	18	черга	за оцінкою, за межами ділянки розведення в районі Золотого	великокаліберний кулемет	08.01, 15:32-15:35
	3–5 км на Сх	чули	17	вибух	невизначеного походження (за оцінкою, за межами ділянки розведення в районі Золотого)	Н/Д	08.01, 15:32-15:35
	3–5 км на Сх	чули	28	черга	за оцінкою, за межами ділянки розведення в районі Золотого	великокаліберний кулемет	08.01, 15:40-16:00
	3–5 км на Сх	чули	15	вибух	невизначеного походження (за оцінкою, за межами ділянки розведення в районі Золотого)	Н/Д	08.01, 15:40-16:00
	2–3 км на СхПдСх	чули	7	постріл		стрілецька зброя	08.01, 15:40-16:00
камера СММ у н. п. Авдіївка (підконтрольний уряду, 17 км на Пн від Донецька)	4–6 км на ПнСх	зафіксувала	14	Н/Д боеприпас	ПнЗх–ПдСх	Н/Д	08.01, 22:34
камера СММ на Донецькій фільтрувальній станції (15 км на Пн від Донецька)	0,5–1,5 км на Пд	зафіксувала	1	Н/Д боеприпас	ПнЗх–ПдСх (також зафіксовано камерою СММ в Авдіївці)	Н/Д	09.01, 17:31
камера СММ на шахті «Октябрська» (непідконтрольна уряду, 9 км на ПнЗх від центру Донецька)	2–4 км на Зх	зафіксувала	1	вибух	невизначеного походження	Н/Д	09.01, 17:36
камера СММ за 1 км на ПдЗх від н. п. Широкине (підконтрольний уряду, 100 км на Пд від Донецька)	4–6 км на ПнПнСх	зафіксувала	1	вибух	невизначеного походження (також зафіксовано камерою СММ у Гнutowому)	Н/Д	08.01, 20:36
	3–5 км на ПнПнСх	зафіксувала	2	Н/Д боеприпас	ЗхПдЗх–СхПнСх	Н/Д	08.01, 20:41
	3–5 км на ПнПнСх	зафіксувала	2	Н/Д боеприпас	ЗхПдЗх–СхПнСх	Н/Д	08.01, 20:43
	3–5 км на Пн	зафіксувала	10	Н/Д боеприпас	СхПдСх–ЗхПнЗх	Н/Д	08.01, 20:46
	3–5 км на ПнПнСх	зафіксувала	2	Н/Д боеприпас	ЗхПдЗх–СхПнСх	Н/Д	08.01, 20:48
	3–5 км на Пн	зафіксувала	1	освітлювальна ракета	випущена(-й) угору	Н/Д	08.01, 21:05
	5–7 км на Пн	зафіксувала	3	Н/Д боеприпас	ПдСх–ПнЗх	Н/Д	09.01, 17:01
	5–7 км на Пн	зафіксувала	2	Н/Д боеприпас	СхПдСх–ЗхПнЗх	Н/Д	09.01, 17:01
приблизно 1,5 км на ПнСх від н. п. Талаківка (підконтрольний уряду, 90 км на Пд від Донецька)	2–4 км на ПдСх	чули	22	вибух	невизначеного походження	Н/Д	09.01, 10:30-10:40
	2–4 км на ПдСх	чули	45	черга		великокаліберний кулемет	09.01, 10:30-10:40
камера СММ у н. п. Золоте (підконтрольний уряду, 60 км на Зх від Луганська)	2–4 км на Сх	зафіксувала	1	Н/Д боеприпас	Пд–Пн (за оцінкою, за межами ділянки розведення)	Н/Д	08.01, 19:16
	3–5 км на Сх	зафіксувала	5	Н/Д боеприпас	ПдПдЗх–ПнПнСх (за оцінкою, за межами ділянки розведення)	Н/Д	08.01, 22:42
	3–5 км на Сх	зафіксувала	10	Н/Д боеприпас	ПдПдЗх–ПнПнСх (за оцінкою, за межами ділянки розведення)	Н/Д	08.01, 22:43
	2–4 км на ПнСх	зафіксувала	1	Н/Д боеприпас	ПнЗх–ПдСх (за оцінкою, за межами ділянки розведення)	Н/Д	09.01, 18:14
	5–6 км на СхПдСх	чули	5	черга	за оцінкою, за межами ділянки розведення в районі Золотого	великокаліберний кулемет	08.01, 19:52-20:05

Місце розміщення СММ	Місце події	Спосіб	К-ть	Спостереження	Опис	Озброєння	Дата, час
Пн околиця н. п. Попасна (підконтрольний уряду, 69 км на Зх від Луганська)	5–6 км на СхПдСх	чули	9	вибух	невизначеного походження (за оцінкою, за межами ділянки розведення в районі Золотого)	Н/Д	08.01, 19:52-20:05
	5–7 км на СхПнСх	чули	91	постріли та черги	за оцінкою, за межами ділянки розведення в районі Золотого	стрілецька зброя	09.01, 12:41-13:05
	4–6 км на СхПнСх	чули	30	черга	за оцінкою, за межами ділянки розведення в районі Золотого	великокаліберний кулемет	09.01, 13:05-13:45
	4–6 км на СхПнСх	чули	35	вибух	невизначеного походження (за оцінкою, за межами ділянки розведення в районі Золотого)	Н/Д	09.01, 13:05-13:45
	3–4 км на СхПнСх	чули	18	постріл	за оцінкою, за межами ділянки розведення в районі Золотого	стрілецька зброя	09.01, 13:05-13:45
приблизно 3 км на Пн від н. п. Первомайськ (непідконтрольний уряду, 58 км на Зх від Луганська)	3–5 км на ПнПнСх	чули	2	вибух	невизначеного походження (за оцінкою, за межами ділянки розведення в районі Золотого)	Н/Д	09.01, 09:16
	10–12 км на Пд	чули	20	вибух	розрив	артилерія (тип — Н/Д)	09.01, 13:45-13:54
	12-15km S	чули	1	вибух	розрив	артилерія (тип — Н/Д)	09.01, 13:45-13:54
н. п. Попасна (підконтрольний уряду, 69 км на Зх від Луганська)	5–6 км на СхПнСх	чули	4	вибух	невизначеного походження (за оцінкою, за межами ділянки розведення в районі Золотого)	Н/Д	09.01, 12:05-12:15
	3–4 км на СхПнСх	чули	2	постріл		стрілецька зброя	09.01, 12:05-12:15
приблизно 700 м на ПдЗх від н. п. Березівське (непідконтрольний уряду, 53 км на ПнЗх від Луганська)	4–6 км на ЗхПнЗх	чули	10	вибух	невизначеного походження (за оцінкою, за межами ділянки розведення в районі Золотого)	Н/Д	09.01, 12:09-12:19
	4–6 км на ЗхПнЗх	чули	38	черга	за оцінкою, за межами ділянки розведення в районі Золотого	великокаліберний кулемет	09.01, 12:09-12:19
приблизно 2 км на СхПдСх від н. п. Золоте-5 (Михайлівка; непідконтрольний уряду, 61 км на ПнЗх від Луганська)	4–6 км на ПнЗх	чули	100	черга	за оцінкою, за межами ділянки розведення	великокаліберний кулемет	09.01, 12:34-12:49
	4–6 км на ПнЗх	чули	17	вибух	невизначеного походження (за оцінкою, за межами ділянки розведення)	Н/Д	09.01, 12:34-12:49
	4–6 км на ПнЗх	чули	1	постріл	за оцінкою, за межами ділянки розведення	Автоматичний гранатомет	09.01, 12:34-12:49
	4–6 км на ПнЗх	чули	10	черга	за оцінкою, за межами ділянки розведення	стрілецька зброя	09.01, 12:34-12:49
н. п. Золоте-2 (Карбоніт; підконтрольний уряду, 62 км на Зх від Луганська)	3–5 км на ПдЗх	чули	24	вибух	розрив (за оцінкою, за межами ділянки розведення)	міномет (тип — Н/Д)	09.01, 12:40-13:20
	3–5 км на ПдЗх	чули	4	вибух	невизначеного походження (за оцінкою, за межами ділянки розведення)	Н/Д	09.01, 12:40-13:20
н. п. Золоте-5 (Михайлівка; непідконтрольний урядові, 60 км на Зх від Луганська)	5–8 км на ПдЗх	чули	140	черга	за оцінкою, за межами ділянки розведення	великокаліберний кулемет	09.01, 12:59-13:17
	5–8 км на ПдЗх	чули	16	вибух	невизначеного походження (за оцінкою, за межами ділянки розведення)	Н/Д	09.01, 12:59-13:17
	5–8 км на ПдЗх	чули	2	черга	за оцінкою, за межами ділянки розведення	великокаліберний кулемет	09.01, 13:17-13:30
	5–8 км на ПдЗх	чули	4	вибух	невизначеного походження (за оцінкою, за межами ділянки розведення)	Н/Д	09.01, 13:17-13:30

Мапа Донецької та Луганської областей¹⁰



¹⁰ За рішенням Постійної ради №1117 від 21 березня 2014 року, СММ базується в десяти містах на всій Україні (Херсон, Одеса, Львів, Івано-Франківськ, Харків, Донецьк, Дніпро, Чернівці, Луганськ і Київ). Ця мапа східної України призначена для ілюстративних цілей. На ній вказані населені пункти, згадані у звіті, а також ті, де є офіси СММ (моніторингові команди, патрульні центри та передові патрульні бази) в Донецькій і Луганській областях. (Червоним кольором виділено передову патрульну базу, з якої співробітники СММ були тимчасово передислоковані згідно з рекомендаціями експертів з безпеки з деяких держав-учасниць ОБСЄ та з урахуванням вимог СММ щодо безпеки. СММ використовує ці приміщення у світлу пору доби, а також патрулює в цьому населеному пункті вдень).