

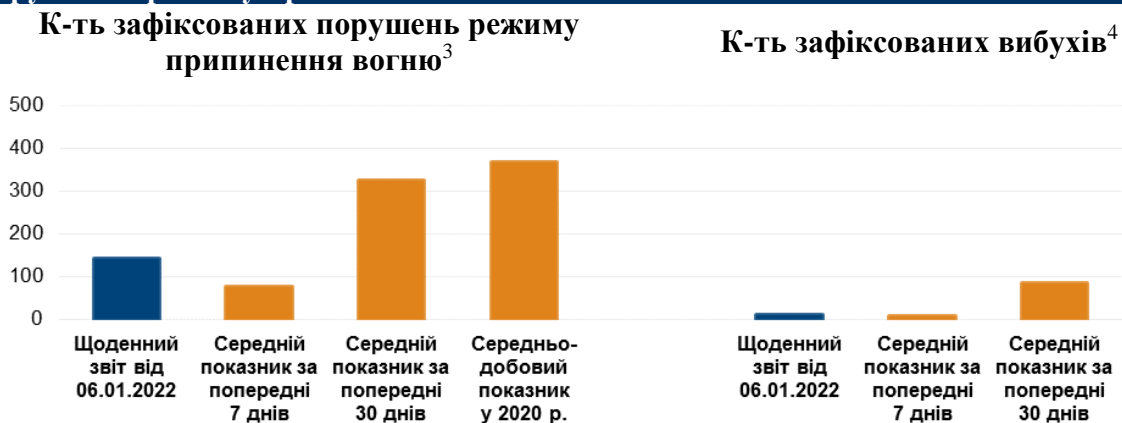
# Щоденний звіт № 3/2022

від 6 січня 2022 року<sup>1</sup>

## Короткий виклад

- У Донецькій області СММ зафіксувала 85 порушень режиму припинення вогню, зокрема 5 вибухів. За попередній звітний період у цій області зафіксовано 54 порушення.
- У Луганській області Місія зафіксувала 58 порушень режиму припинення вогню, зокрема 4 вибухи. За попередній звітний період у цій області зафіксовано 3 порушення.
- СММ продовжувала здійснювати моніторинг на ділянках розведення сил і засобів у районах Станиці Луганської, Золотого та Петрівського.
- Місія сприяла уможливленню функціонування життєво важливих об'єктів цивільної інфраструктури.
- СММ і далі спостерігала за ситуацією з цивільним населенням, зокрема на 4 КПВВ, а також на 3 відповідних блокпостах збройних формувань у Донецькій і Луганській областях.
- Свободу пересування Місії і далі обмежували, зокрема на блокпості збройних формувань поблизу невідконтрольної урядові Старомихайлівки Донецької області. БПЛА СММ зазнавав впливу перешкод сигналу GPS (за оцінкою, унаслідок імовірного глушіння)\*.

## Порушення режиму припинення вогню<sup>2</sup>



<sup>1</sup> На основі інформації, що надійшла від моніторингових команд станом на 19:30 5 січня 2022 року (за східноєвропейським часом).

<sup>2</sup> Детальнішу інформацію про всі випадки порушення режиму припинення вогню, а також мапи Донецької та Луганської областей, де відмічені всі згадані у звіті місця, представлено в додатку. Упродовж звітного періоду можливості ведення спостереження за допомогою деяких камер Місії були обмежені через погодні умови.

<sup>3</sup> У тому числі вибухи.

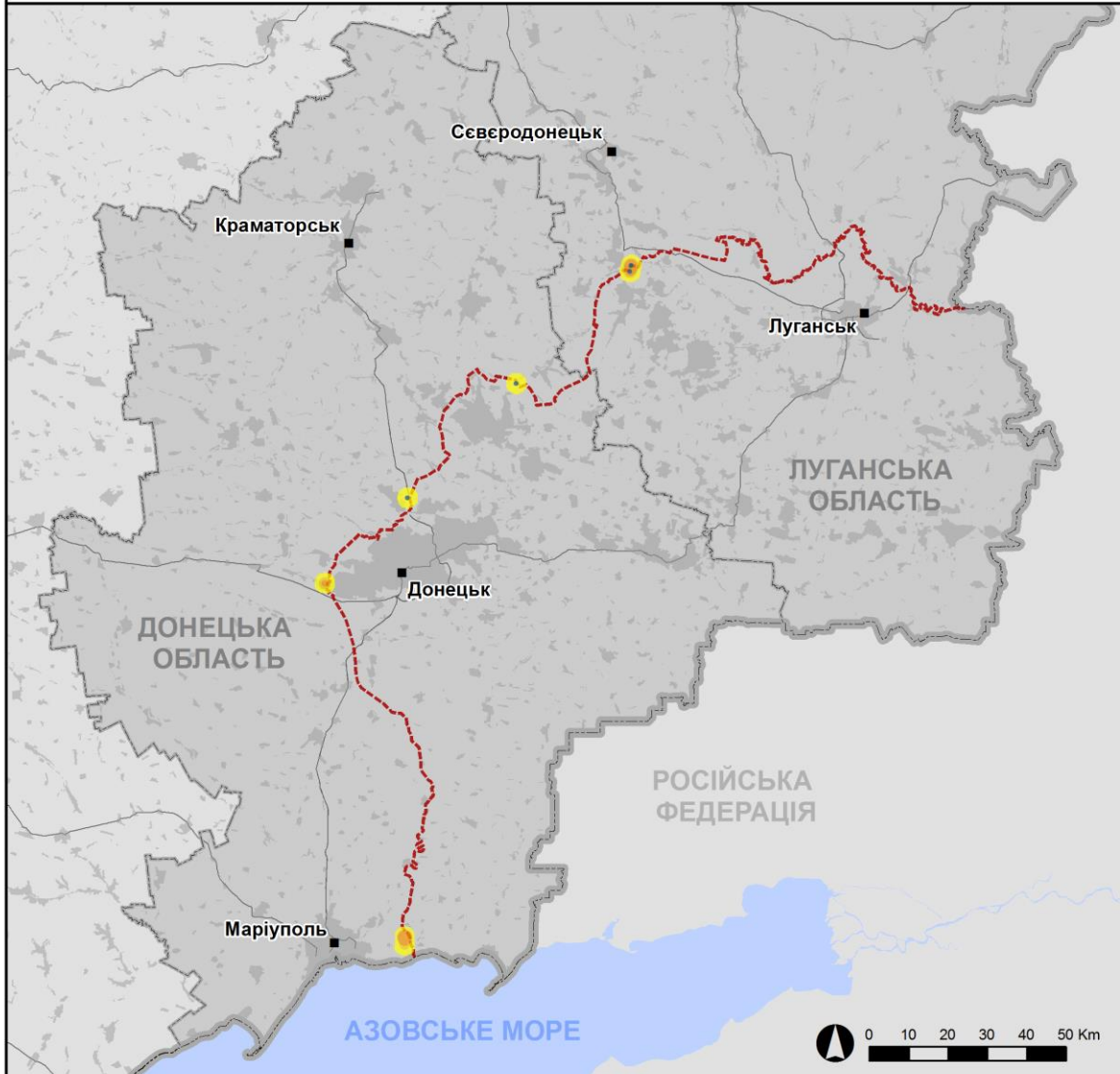
<sup>4</sup> У тому числі внаслідок вогню з озброєння невстановленого типу.

## Мапа із зафіксованими порушеннями режиму припинення вогню



Організація з безпеки та співробітництва в Європі  
Спеціальна моніторингова місія в Україні

### Зафіксовані СММ порушення режиму припинення вогню 5 січня 2022 р.



#### Концентрація порушень режиму припинення вогню

- Висока
- 
- Низька
- Вибух
- Населений пункт
- Лінія зіткнення (орієнт.)

Джерела: адміністративні кордони — УКГП ООН; дороги, річки — проект OpenStreetMap; море — VLIZ (2005).  
Акваторії МГО, інше — ОБСЄ.

Система координат: WGS 1984 UTM Zone 37N

Ця мапа надається винятково для наочності. Відсутність помилок у мапі не гарантується, а її зміст не означає, що СММ ОБСЄ затверджує або ухвалює офіційний статус мапи.

© СММ ОБСЄ 2019 Не дозволяється використовувати, копіювати, відтворювати, передавати, транлювати, продавати, ліцензувати або застосовувати без попереднього дозволу з боку ОБСЄ у письмовому вигляді.  
Створено: 06/01/2022

У Донецькій області СММ зафіксувала 85 порушень режиму припинення вогню, зокрема 5 вибухів невизначеного походження. Більшість порушень сталася у двох районах на північ від н. п. Широкине (підконтрольний урядові, 100 км на південь від Донецька). За [попередній звітний період](#) в області зафіксовано 54 порушення режиму припинення вогню (деякі також сталися в районі на північ від Широкиного).

У Луганській області Місія зафіксувала 58 порушень режиму припинення вогню, зокрема 4 вибухи невизначеного походження. Усі порушення сталися у двох районах на північний схід і схід від ділянки розведення в районі н. п. Золоте (підконтрольний урядові, 60 км на захід від Луганська) (див. нижче). За [попередній звітний період](#) в області зафіксовано 3 порушення режиму припинення вогню.

Після засідання Тристоронньої контактної групи 22 липня 2020 року, на якому була досягнута домовленість про Заходи з посилення режиму припинення вогню, починаючи з 00:01 27 липня 2020 року і до кінця звітної періоду СММ зафіксувала загалом принаймні 99 058 порушень режиму припинення вогню в Донецькій і Луганській областях (зокрема 27 010 вибухів, 24 063 невизначені боєприпаси в польоті, 430 спалахів дульного полум'я, 453 освітлювальні ракети, а також щонайменше 47 102 черги та постріли).

### **Ділянки розведення в районах Станиці Луганської, Золотого та Петрівського<sup>5</sup>**

5 січня в межах ділянки розведення в районі н. п. Станиця Луганська (підконтрольний урядові, 16 км на північний схід від Луганська) спостерігачі бачили 4 членів збройних формувань (з нарукавними пов'язками з написом «СЦКК») південніше відремонтованого прольоту мосту біля Станиці Луганської (15 км на північний схід від Луганська).

Увечері 4 січня камера СММ у Золотому зафіксувала 5 вибухів невизначеного походження, 53 невизначені боєприпаси в польоті й 1 спалах дульного полум'я (за оцінкою, усі поза ділянкою розведення в районі Золотого, але в межах 5 км від її краю).

5 січня неподалік від блокпоста збройних формувань південніше ділянки розведення команда Місії бачила 2 членів збройних формувань (з нарукавними пов'язками з написом «СЦКК»). Спостерігачі знову бачили 7 раніше зафіксованих контейнерів, розміщених південніше південного краю ділянки розведення та безпосередньо в межах ділянки. Команда СММ також відзначила, що зафіксовані раніше шлагбауми через автодорогу Т1316, на південному краю ділянки розведення, і далі були закритими.

Ведучи спостереження у трьох місцях поблизу ділянки розведення в районі н. п. Петрівське (непідконтрольний урядові, 41 км на південь від Донецька), спостерігачі констатували там спокійну ситуацію.

### **Постійні місця зберігання озброєння**

*У постійному місці зберігання озброєння в підконтрольному урядові районі Луганської області*

5 січня

---

<sup>5</sup> Розведення передбачено Рамковим рішенням Тристоронньої контактної групи про розведення сил і засобів від 21 вересня 2016 року.

Місія відзначила, що все озброєння, зафіксоване на території цього об'єкту під час попереднього візиту 13 листопада 2021 року, було в наявності.

### **Озброєння, яке СММ не змогла верифікувати як відведене<sup>6</sup>**

*У місці розміщення відведеного важкого озброєння в підконтрольному урядові районі Луганської області*

5 січня

СММ відзначила, що все озброєння, зафіксоване на території цього об'єкту під час попереднього візиту 21 грудня 2021 року, було в наявності.

### **Відведення озброєння**

СММ продовжувала здійснювати моніторинг відведення озброєння, передбаченого Меморандумом, а також Комплексом заходів і Доповненням до нього.

Місія зафіксувала 1 зенітний ракетний комплекс, розміщений із порушенням лінії відведення в підконтрольному урядові районі Донецької області (детальніше див. таблицю нижче).

### **Ознаки військової присутності та присутності військового типу в зоні безпеки**

Місія зафіксувала 15 бойових броньованих машин у підконтрольних урядові районах Донецької та Луганської областей (детальніше див. таблицю нижче).

### **Зусилля Місії зі сприяння уможливленню функціонування та ремонту життєво важливих об'єктів цивільної інфраструктури**

СММ і далі сприяла забезпеченню функціонування Донецької фільтрувальної станції (ДФС; 15 км на північ від Донецька). Здійснюючи моніторинг на західній околиці н. п. Ясинувата (непідконтрольний урядові, 16 км на північний схід від Донецька), команда Місії чула 4 вибухи невизначеного походження (за оцінкою, у радіусі 5 км від ДФС).

### **Ситуація на КПВВ і відповідних блокпостах**

У Донецькій області СММ зауважила, що контрольний пункт в'їзду-виїзду (КПВВ) поблизу н. п. Мар'їнка (підконтрольний урядові, 23 км на південний захід від Донецька) був відкритим, однак відповідний блокпост збройних формувань біля н. п. Кременець (непідконтрольний урядові, 16 км на південний захід від Донецька) був закритим.

У Луганській області, за спостереженнями Місії, КПВВ у Станиці Луганській і відповідний блокпост збройних формувань південніше відремонтованого прольоту мосту біля Станиці Луганської були відкритими, а пішоходи очікували в чергах на перетин в обох напрямках. Здійснюючи моніторинг на КПВВ, члени патруля Місії спостерігали за візитом до цього району делегації високоповажних осіб із Європейського союзу.

---

<sup>6</sup> Місія відзначила наявність озброєння, яке вона не змогла верифікувати як відведене, оскільки умови його зберігання не відповідають критеріям, передбаченим у повідомленні від 16 жовтня 2015 року щодо ефективного моніторингу та верифікації відведення важкого озброєння, яке СММ адресувала підписантам Комплексу заходів.

СММ відзначила, що КПВВ біля Золотого був відкритим, однак відповідний блокпост збройних формувань південніше ділянки розведення в районі Золотого був закритим.

Спостерігачі зауважили, що КПВВ у н. п. Щастя (підконтрольний урядові, 20 км на північ від Луганська) був відкритим.

Місія продовжувала стежити за ситуацією в Херсоні, Одесі, Харкові, Дніпрі, Львові, Івано-Франківську, Чернівцях і Києві.

### **\*Обмеження свободи пересування та інші перешкоди у виконанні мандата СММ**

*Робота з моніторингу та свобода пересування СММ обмежені загрозами у сфері безпеки, зокрема ризиками, пов'язаними з наявністю мін і невибухлих боєприпасів, а також іншими перешкодами, які щодня змінюються. Мандат СММ передбачає безпечний і надійний доступ по всій Україні. Усі підписанти Мінських угод погодилися з необхідністю вільного та безпечного доступу, а також із тим, що обмеження свободи пересування СММ є порушенням і що на такі порушення необхідно швидко реагувати. Вони також дійшли згоди, що Спільний центр із контролю та координації (СЦКК) повинен сприяти такому реагуванню та здійснювати загальну координацію робіт із розмінування. Однак, збройні формування в окремих районах Донецької та Луганської областей часто відмовляють СММ у доступі до районів, прилеглих до непідконтрольних урядові ділянок кордону України (наприклад, див. [Щоденний звіт СММ від 4 січня 2022 року](#)). Діяльність СММ у Донецькій і Луганській областях, як і раніше, залишалася обмеженою після того, як [23 квітня 2017 року поблизу Пришиба стався інцидент, який призвів до загибелі людини](#). Унаслідок цього спроможність Місії вести спостереження залишалася обмеженою.*

#### Заборона доступу:

- На блокпості в н. п. Старомихайлівка (непідконтрольний урядові, 15 км на захід від Донецька) 2 озброєні члени збройних формувань не пропустили патруль Місії на захід до населеного пункту. Під час перебування на блокпості спостерігачі бачили, як цивільні особи перетинали його пішки.

#### *Регулярні обмеження на ділянках розведення та через міни/невибухлі боєприпаси:*

- Не здійснивши суцільного розмінування, вилучення невибухлих боєприпасів та усунення інших перешкод, сторони і далі відмовляли СММ у необмеженому доступі, а також у можливості пересуватися окремими дорогами, які раніше були визначені як важливі для здійснення Місією ефективного моніторингу та для пересування цивільних осіб.

#### Інші перешкоди<sup>7</sup>:

- Безпілотний літальний апарат (БПЛА) СММ малого радіуса дії зазнавав впливу перешкод сигналу GPS (за оцінкою, унаслідок імовірного глушіння), коли пролітав над районами біля н. п. Степове (непідконтрольний урядові, 27 км на захід від Луганська).

---

<sup>7</sup> У згаданих у цьому розділі випадках імовірного глушіння та глушіння перешкоди могли створювати з будь-якого місця в радіусі десятків кілометрів від місцеположення БПЛА.

## Таблиця озброєння

### Озброєння, розміщене з порушенням ліній відведення

Дата	К-ть одиниць озброєння	Вид озброєння	Місце	Джерело спостереження
<b>підконтрольні уряду райони</b>				
04.01.2022	1	зенітний ракетний комплекс (9К33 «Оса»)	поблизу н. п. Врубівка (72 км на захід від Луганська)	БПЛА малого радіуса дії

### Таблиця ознак військової присутності та присутності військового типу в зоні безпеки<sup>8</sup>

Дата	К-ть	Вид	Місце	Джерело спостереження
<b>підконтрольні уряду райони</b>				
04.01.2022	4	бойова броньована машина (невстановленого типу)	поблизу н. п. Попасна (69 км на захід від Луганська)	БПЛА малого радіуса дії
	4	бронетранспортер (ймовірно типу МТ-ЛБ)		
	3	бронетранспортер (МТ-ЛБ)	поблизу н. п. Врубівка (72 км на захід від Луганська)	
05.01.2022	1	бронетранспортер (невстановленого типу)	поблизу н. п. Богданівка (41 км на південний захід від Донецька)	патруль
	1	бойова машина піхоти (БМП-2)	поблизу н. п. Золоте (60 км на захід від Луганська)	
	1	бойова машина піхоти (БМП-2)	у н. п. Золоте-3 (Стахановець; 60 км на захід від Луганська)	
	1	бронетранспортер (БТР-70)	поблизу н. п. Войтове (33 км на північний захід від Луганська)	

<sup>8</sup> Згадана в цьому розділі техніка не підпадає під дію Мінських угод щодо відведення озброєння.

**Таблиця порушень режиму припинення вогню станом на 5 січня 2022 року<sup>9</sup>**

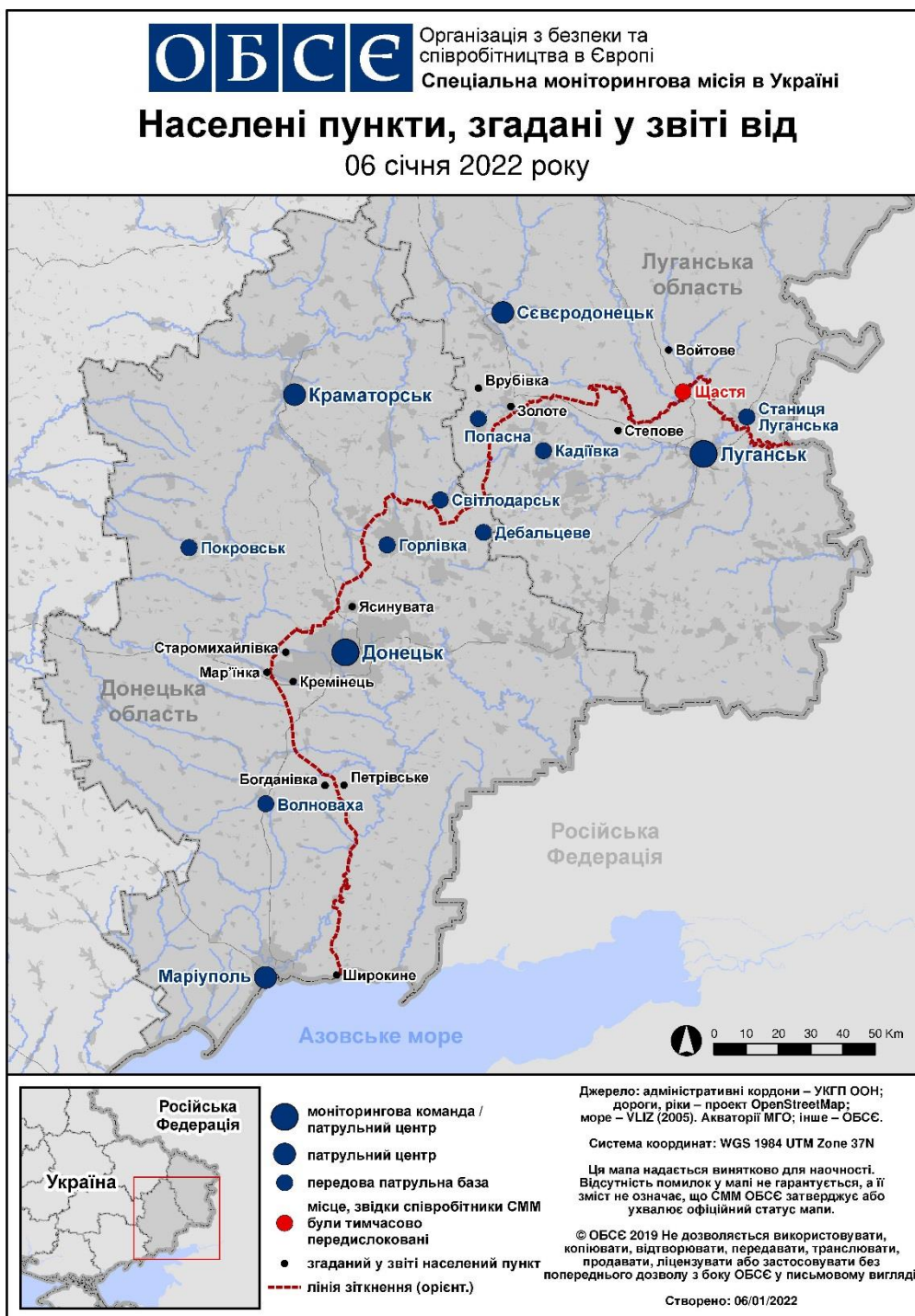
Місце розміщення СММ	Місце події	Спосіб	К-ть	Спостереження	Опис	Озброєння	Дата, час
камера СММ на КПВВ у н. п. Мар'їнка (підконтрольний уряду, 23 км на ПдЗх від Донецька)	2-4 км на Пн	зафіксувала	9	Н/Д боєприпас	Пд-Пн	Н/Д	04.01, 19:47
	2-4 км на Пн	зафіксувала	8	спалах дульного полум'я		Н/Д	04.01, 19:47
камера СММ за 1 км на ПдЗх від н. п. Широкине (підконтрольний уряду, 100 км на Пд від Донецька)	5-7 км на Пн	зафіксувала	1	Н/Д боєприпас	Зх-Сх	Н/Д	04.01, 16:59
	5-7 км на Пн	зафіксувала	2	Н/Д боєприпас	Зх-Сх	Н/Д	04.01, 17:00
	5-7 км на Пн	зафіксувала	13	Н/Д боєприпас	Зх-Сх	Н/Д	04.01, 17:02
	5-7 км на Пн	зафіксувала	22	Н/Д боєприпас	Зх-Сх	Н/Д	04.01, 17:12
	5-7 км на Пн	зафіксувала	2	Н/Д боєприпас	Зх-Сх	Н/Д	04.01, 17:15
	5-7 км на Пн	зафіксувала	8	Н/Д боєприпас	Сх-Зх	Н/Д	04.01, 17:15
	5-7 км на Пн	зафіксувала	4	Н/Д боєприпас	Сх-Зх	Н/Д	04.01, 17:16
	3-5 км на Пн	зафіксувала	3	Н/Д боєприпас	Зх-Сх	Н/Д	04.01, 19:55
3-5 км на Пн	зафіксувала	8	Н/Д боєприпас	Зх-Сх	Н/Д	04.01, 19:56	
камера СММ у н. п. Світлодарськ (підконтрольний уряду, 57 км на ПнСх від Донецька)	4-6 км на ЗхПдЗх	зафіксувала	1	вибух	невизначеного походження	Н/Д	04.01, 19:15
приблизно 700 м на ЗхПдЗх від залізничного вокзалу в н. п. Ясинувата (непідконтрольний уряду, 16 км на ПнСх від Донецька)	4-5 км на ПнЗх	чули	4	вибух	невизначеного походження	Н/Д	05.01, 11:25
камера СММ у н. п. Золоте (підконтрольний уряду, 60 км на Зх від Луганська)	3-5 км на Сх	зафіксувала	1	Н/Д боєприпас	Пд-Пн (за оцінкою, поза ділянкою розведення)	Н/Д	04.01, 21:10
	3-5 км на Сх	зафіксувала	14	Н/Д боєприпас	Пн-Пд (за оцінкою, поза ділянкою розведення)	Н/Д	04.01, 21:13
	3-5 км на Сх	зафіксувала	2	Н/Д боєприпас	ПдЗх-ПнСх (за оцінкою, поза ділянкою розведення)	Н/Д	04.01, 21:15
	3-5 км на СхПдСх	зафіксувала	1	вибух	невизначеного походження (за оцінкою, поза ділянкою розведення)	Н/Д	04.01, 21:17
	3-5 км на Сх	зафіксувала	6	Н/Д боєприпас	Пн-Пд (за оцінкою, поза ділянкою розведення)	Н/Д	04.01, 21:19
	3-5 км на СхПдСх	зафіксувала	1	спалах дульного полум'я	за оцінкою, поза ділянкою розведення	Н/Д	04.01, 21:19
	3-5 км на СхПдСх	зафіксувала	1	Н/Д боєприпас	Пд-Пн (після попередньої події; за оцінкою, за межами ділянки розведення)	Н/Д	04.01, 21:19
	3-5 км на Сх	зафіксувала	1	Н/Д боєприпас	Пд-Пн (за оцінкою, поза ділянкою розведення)	Н/Д	04.01, 21:19
	3-5 км на Сх	зафіксувала	3	Н/Д боєприпас	випущений(-а) угору (за оцінкою, поза ділянкою розведення)	Н/Д	04.01, 21:19
	3-5 км на СхПдСх	зафіксувала	1	Н/Д боєприпас	Пд-Пн (за оцінкою, поза ділянкою розведення)	Н/Д	04.01, 21:20
	3-5 км на СхПдСх	зафіксувала	1	Н/Д боєприпас	випущений(-а) угору (за оцінкою, поза ділянкою розведення)	Н/Д	04.01, 21:24
	3-5 км на СхПдСх	зафіксувала	5	Н/Д боєприпас	Пн-Пд (за оцінкою, поза ділянкою розведення)	Н/Д	04.01, 21:25
	3-5 км на Сх	зафіксувала	2	вибух	невизначеного походження (за оцінкою, поза ділянкою розведення)	Н/Д	04.01, 21:26
	3-5 км на СхПдСх	зафіксувала	1	Н/Д боєприпас	Пн-Пд (за оцінкою, поза ділянкою розведення)	Н/Д	04.01, 21:26
	3-5 км на Сх	зафіксувала	1	Н/Д боєприпас	ПдПдЗх-ПнПнСх (за оцінкою, поза ділянкою розведення)	Н/Д	04.01, 21:27

<sup>9</sup> У таблиці вказані лише порушення режиму припинення вогню, які були зафіксовані безпосередньо патрулями Місії чи камерами СММ, а також ті випадки, які Місія оцінює як навчання з бойовою стрільбою, контрольовані підриви, тощо. Зазначені деталі, а саме: відстань, напрямок, тип зброї тощо, базуються на оцінках, зроблених спостерігачами на місцях і спеціалістами з технічного моніторингу, і необов'язково завжди є точними. Напис «невідомо» (Н/Д) означає, що СММ не змогла підтвердити таку інформацію у зв'язку з відстанню, погодними умовами, технічними обмеженнями та/або з інших причин. Одні і ті ж самі, за оцінкою СММ, порушення режиму припинення вогню, зафіксовані паралельно декількома патрулями/камерами, відображаються у таблиці лише один раз.

Місце розміщення СММ	Місце події	Спосіб	К-ть	Спостереження	Опис	Озброння	Дата, час
	3-5 км на Сх	зафіксувала	2	Н/Д боєприпас	ПнЗх-ПдСх (за оцінкою, поза ділянкою розведення)	Н/Д	04.01, 21:27
	3-5 км на Сх	зафіксувала	1	Н/Д боєприпас	випущений(-а) угору (за оцінкою, поза ділянкою розведення)	Н/Д	04.01, 21:28
	3-5 км на СхПдСх	зафіксувала	1	Н/Д боєприпас	Пн-Пд (за оцінкою, поза ділянкою розведення)	Н/Д	04.01, 21:29
	3-5 км на СхПдСх	зафіксувала	3	Н/Д боєприпас	Пн-Пд (за оцінкою, поза ділянкою розведення)	Н/Д	04.01, 21:30
	3-5 км на СхПдСх	зафіксувала	1	спалах дульного полум'я	за оцінкою, поза ділянкою розведення	Н/Д	04.01, 21:30
	3-5 км на СхПдСх	зафіксувала	1	Н/Д боєприпас	Пн-Пд (за оцінкою, поза ділянкою розведення)	Н/Д	04.01, 21:30
	3-5 км на СхПдСх	зафіксувала	3	Н/Д боєприпас	Пд-Пн (за оцінкою, поза ділянкою розведення)	Н/Д	04.01, 21:31
	3-5 км на СхПдСх	зафіксувала	2	Н/Д боєприпас	Пн-Пд (за оцінкою, поза ділянкою розведення)	Н/Д	04.01, 21:31
	3-5 км на Сх	зафіксувала	1	вибух	невизначеного походження (за оцінкою, поза ділянкою розведення)	Н/Д	04.01, 22:14
	3-5 км на Сх	зафіксувала	1	Н/Д боєприпас	ПдПдЗх-ПнПнСх (за оцінкою, поза ділянкою розведення)	Н/Д	04.01, 22:22
	3-5 км на Сх	зафіксувала	1	Н/Д боєприпас	ПдПдЗх-ПнПнСх (за оцінкою, поза ділянкою розведення)	Н/Д	04.01, 22:23
	3-5 км на Сх	зафіксувала	1	Н/Д боєприпас	Зх-Сх (за оцінкою, поза ділянкою розведення)	Н/Д	04.01, 22:23



## Мапа Донецької та Луганської областей<sup>10</sup>



<sup>10</sup> За рішенням Постійної ради №1117 від 21 березня 2014 року, СММ базується в десяти містах по всій Україні (Херсон, Одеса, Львів, Івано-Франківськ, Харків, Донецьк, Дніпро, Чернівці, Луганськ і Київ). Ця мапа східної України призначена для ілюстративних цілей. На ній вказані населені пункти, згадані у звіті, а також ті, де є офіси СММ (моніторингові команди, патрульні центри та передові патрульні бази) в Донецькій і Луганській областях. (Червоним кольором виділено передову патрульну базу, з якої співробітники СММ були тимчасово передислоковані згідно з рекомендаціями експертів з безпеки з деяких держав-учасниць ОБСЄ та з урахуванням вимог СММ щодо безпеки. СММ використовує ці приміщення у світлу пору доби, а також патрулює в цьому населеному пункті вдень).