



Щоденний звіт № 1/2022

від 4 січня 2022 року¹

Короткий виклад

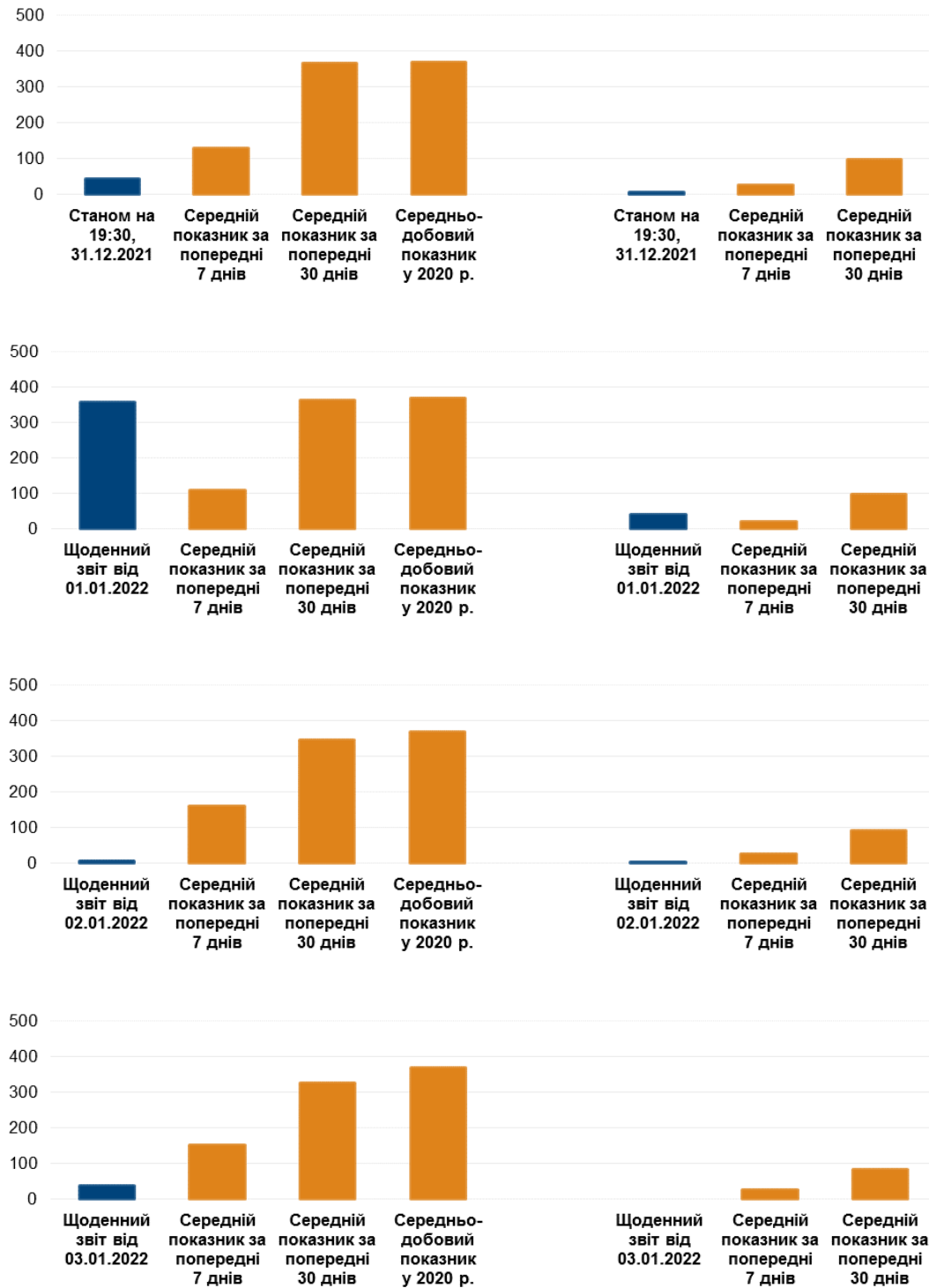
- У період із вечора 30 грудня 2021 року до вечора 3 січня 2022 року в Донецькій області СММ зафіксувала 399 порушень режиму припинення вогню, зокрема 25 вибухів. За попередній звітний період у цій області зафіксовано 10 порушень.
- У період із вечора 30 грудня 2021 року до вечора 3 січня 2022 року в Луганській області Місія зафіксувала 44 порушення режиму припинення вогню, зокрема 23 вибухи. За попередній звітний період у цій області зафіксовано 4 порушення.
- У Луганській області члени збройних формувань не пропустили та затримали патрулі СММ біля Золотого, Молодіжного та Станиці Луганської*.
- Місія продовжила здійснювати моніторинг на ділянках розведення сил і засобів у районах Станиці Луганської, Золотого та Петрівського.
- СММ сприяла забезпеченню функціонування та ремонту життєво важливих об'єктів цивільної інфраструктури.
- Місія продовжувала спостерігати за ситуацією з цивільним населенням, зокрема на 5 контрольних пунктах в'їзду-виїзду, а також на 3 відповідних блокпостах збройних формувань у Донецькій і Луганській областях.
- Команди СММ відвідали 3 неконтрольовані урядом пункти пропуску на кордоні в Донецькій і Луганській областях.
- Свободу пересування Місії і далі обмежували, зокрема на блокпості збройних формувань у Старомихайлівці Донецької області, а також у неконтрольованому урядом пункті пропуску на кордоні неподалік Ізвариного Луганської області. БПЛА СММ зазнавали впливу перешкод сигналу GPS (за оцінкою, унаслідок імовірного глушіння)*.

¹ На основі інформації, що надійшла від моніторингових команд станом на 19:30 3 січня 2022 року (за східноєвропейським часом).

Порушення режиму припинення вогню²

К-ть зафіксованих порушень режиму припинення вогню³

К-ть зафіксованих вибухів⁴



² Детальнішу інформацію про всі випадки порушення режиму припинення вогню, а також мапи Донецької та Луганської областей, де відмічені всі згадані у звіті місця, представлено в додатку. Упродовж звітного періоду через погодні умови можливості ведення спостереження за допомогою деяких камер СММ були обмежені.

³ У тому числі вибухи.

⁴ У тому числі внаслідок вогню з озброєння невстановленого типу.

Мапа із зафіксованими порушеннями режиму припинення вогню



Організація з безпеки та співробітництва в Європі
Спеціальна моніторингова місія в Україні

Зафіксовані СММ порушення режиму припинення вогню 31 грудня 2021 р. - 3 січня 2022 р.



Концентрація порушень режиму припинення вогню

- Висока
- Низька
- Вибух
- Населений пункт
- Лінія зіткнення (орієнт.)

Джерела: адміністративні кордони — УКГП ООН; дороги, річки — проект OpenStreetMap; море — VLI2 (2005). Акваторії МГО, інше — ОБСЄ.

Система координат: WGS 1984 UTM Zone 37N

Ця мапа надається винятково для наочності. Відсутність помилок у мапі не гарантується, а її зміст не означає, що СММ ОБСЄ затверджує або ухвалює офіційний статус мапи.

© СММ ОБСЄ 2019 Не дозволяється використовувати, копіювати, відтворювати, передавати, транслювати, продавати, ліцензувати або застосовувати без попереднього дозволу з боку ОБСЄ у письмовому вигляді.
Створено: 04/01/2022

У період із вечора 30 грудня 2021 року до вечора 3 січня 2022 року в Донецькій області Місія зафіксувала 399 порушень режиму припинення вогню, зокрема 25 вибухів (1 вибух у повітрі та 24 вибухи невизначеного походження). Більшість порушень сталися в районах на північ і північно-північний схід від н. п. Широкине (підконтрольний урядові, 100 км на південь від Донецька), на південь і південно-південний схід від Донецької фільтрувальної станції (ДФС; 15 км на північ від Донецька), а також на північний схід і східно-північний схід від н. п. Гнутове (підконтрольний урядові, 90 км на південь від Донецька). За [попередній звітний період](#) в області зафіксовано 10 порушень режиму припинення вогню (деякі також сталися в районах поблизу Широкиного).

У період із вечора 30 грудня 2021 року до вечора 3 січня 2022 року в Луганській області СММ зафіксувала 44 порушення режиму припинення вогню, зокрема 23 вибухи невизначеного походження. Більшість порушень сталися в районах на північний схід і південь від ділянки розведення в районі н. п. Золоте (підконтрольний урядові, 60 км на захід від Луганська) (див. нижче), а також на південний схід і південний захід від н. п. Кряківка (підконтрольний урядові, 38 км на північний захід від Луганська). За [попередній звітний період](#) в області зафіксовано 4 порушення режиму припинення вогню (усі сталися поблизу вищезазначеної ділянки розведення).

Після засідання Тристоронньої контактної групи 22 липня 2020 року, на якому була досягнута домовленість про Заходи з посилення режиму припинення вогню, починаючи з 00:01 27 липня 2020 року і до кінця звітної періоду Місія зафіксувала щонайменше 98 858 порушень режиму припинення вогню в Донецькій і Луганській областях (зокрема 26 998 вибухів, 23 886 невизначених боєприпасів у польоті, 421 спалах дульного полум'я, 453 освітлювальні ракети, а також щонайменше 47 100 черг і пострілів).

У Луганській області збройні формування не пропустили та затримали СММ біля Золотого, Молодіжного і Станиці Луганської

31 грудня збройні формування в Луганській області двічі не пропустили до підконтрольних урядові районів спостерігачів, які прямували з непідконтрольних урядові районів. Перша заборона сталася о 09:10 на блокпості збройних формувань поблизу південного краю ділянки розведення в районі Золотого. Друга заборона сталася об 11:05 на блокпості збройних формувань на автошляху Т0504, приблизно за 1,5 км на південний захід від н. п. Молодіжне (непідконтрольний урядові, 63 км на північний захід від Луганська). В обох випадках члени збройних формувань мотивували це «міркуваннями безпеки для СММ» (див. Оперативний звіт СММ [№ 51/2021](#)).

2 січня на блокпості біля н. п. Станиця Луганська (підконтрольний урядові, 16 км на північний схід від Луганська) член збройних формувань пропустив патруль Місії до непідконтрольних урядові районів тільки після затримки тривалістю 1 години 25 хвилин, мотивувавши це «відсутністю попереднього сповіщення».

В усіх випадках про свій перетин СММ попередньо сповістила і зробила це в рамках тимчасового заходу з міркувань ввічливості у зв'язку з COVID-19.

Ділянки розведення в районах Станиці Луганської, Золотого й Петрівського⁵

У всі дні впродовж звітнього періоду в межах ділянки **розведення в районі Станиці Луганської** спостерігачі бачили членів збройних формувань (з нарукавними пов'язками з написом «СЦКК») південніше відремонтованого прольоту мосту біля Станиці Луганської (15 км на північний схід від Луганська).

Удень 1 січня, перебуваючи на східній околиці Станиці Луганської, команда Місії чула 8 пострілів із великокаліберного кулемета (за оцінкою, поза ділянкою розведення, однак у межах 5 км від неї).

2 січня під час польоту над ділянкою розведення безпілотний літальний апарат СММ (БПЛА) малого радіуса дії зазнавав впливу перешкод сигналу GPS (за оцінкою, унаслідок імовірного глушіння)*.

Увечері 31 грудня камера СММ у Золотому зафіксувала 19 вибухів невизначеного походження та 4 освітлювальні ракети (за оцінкою, поза **ділянкою розведення в районі Золотого**, але в межах 5 км від її краю). Та ж камера зафіксувала 2 невизначені боєприпаси в польоті (оцінити, у межах чи за межами ділянки розведення, не вдалося).

У всі дні впродовж звітнього періоду біля блокпоста збройних формувань південніше ділянки розведення в районі Золотого спостерігачі бачили членів збройних формувань (з нарукавними пов'язками з написом «СЦКК»). У ті ж дні спостерігачі знову бачили 7 раніше зафіксованих контейнерів, розміщених південніше південного краю ділянки розведення та безпосередньо на ділянці. Команда СММ також відзначила, що зафіксовані раніше шлагбауми на автошляху Т1316, на південному краю ділянки розведення, були, як і раніше, закриті.

Уранці 31 грудня, перебуваючи на західній околиці н. п. Петрівське (непідконтрольний урядові, 41 км на південь від Донецька), спостерігачі чули 10 пострілів зі стрілецької зброї. Уранці 1 січня, патрулюючи приблизно за 2 км на північ від Петрівського, команда Місії чула 4 черги зі стрілецької зброї. За оцінкою, усі ці порушення режиму припинення вогню сталися поза **ділянкою розведення в районі Петрівського**, але в межах 5 км від її краю.

2 та 3 січня, здійснюючи моніторинг поблизу ділянки розведення в районі Петрівського, спостерігачі відзначили там спокійну ситуацію.

Відведення озброєння

СММ продовжувала здійснювати моніторинг відведення озброєння, передбаченого Меморандумом, а також Комплексом заходів і Доповненням до нього.

2 січня за лініями відведення, але за межами виділених місць зберігання озброєння Місія зафіксувала 6 мінометів на території об'єкту в підконтрольному урядові районі Донецької області (детальніше див. таблицю нижче).

⁵ Розведення передбачено Рамковим рішенням Тристоронньої контактної групи про розведення сил і засобів від 21 вересня 2016 року.

Ознаки військової присутності та присутності військового типу в зоні безпеки

31 грудня Місія зафіксувала 1 бойову броньовану машину в житловому кварталі в підконтрольному урядові районі Донецької області.

3 січня СММ зафіксувала 2 бойові броньовані машини в підконтрольних урядові районах Донецької та Луганської областей (обидві в житлових кварталах; детальніше див. таблицю нижче).

Зусилля СММ зі сприяння забезпеченню функціонування та ремонту життєво важливих об'єктів цивільної інфраструктури

У всі дні впродовж звітного періоду Місія і далі сприяла забезпеченню функціонування ДФС.

31 грудня спостерігачі також здійснювали моніторинг проведення ремонту водопроводу біля н. п. Південне (кол. Ленінське; підконтрольний урядові, 40 км на північний схід від Донецька).

Ситуація на КПВВ і відповідних блокпостах

31 грудня та 3 січня в Донецькій області СММ зауважила, що контрольний пункт в'їзду-виїзду (КПВВ) неподалік н. п. Новотроїцьке (підконтрольний урядові, 36 км на південний захід від Донецька) і відповідний блокпост збройних формувань біля н. п. Оленівка (непідконтрольний урядові, 23 км на південний захід від Донецька) були відкриті, а також зафіксувала цивільний пасажиро-транспортний потік в обох напрямках. 2 січня спостерігачі бачили, що КПВВ біля н. п. Мар'їнка (підконтрольний урядові, 23 км на південний захід від Донецька) був відкритим. Того ж дня команда Місії відзначила, що відповідний блокпост збройних формувань неподалік Оленівки був закритим.

У всі дні впродовж звітного періоду в Луганській області спостерігачі зауважили, що КПВВ у Станиці Луганській і відповідний блокпост збройних формувань південніше відремонтованого прольоту мосту біля Станиці Луганської були відкритими, а пішоходи очікували в чергах на прохід в обох напрямках.

У всі дні впродовж звітного періоду СММ відзначила, що КПВВ біля Золотого був відкритим, однак відповідний блокпост збройних формувань південніше ділянки розведення в районі Золотого був закритим.

У всі дні впродовж звітного періоду команда Місія зауважила, що КПВВ у н. п. Щастя (підконтрольний урядові, 20 км на північ від Луганська) був відкритим.

Прикордонні райони, які не контролюються урядом⁶

31 грудня, перебуваючи в пункті пропуску на кордоні поблизу н. п. Успенка (73 км на південний схід від Донецька) упродовж приблизно 70 хвилин, команда СММ бачила, що

⁶ Відповідно до рішень, ухвалених Кабінетом Міністрів України в 2014 році, роботу цих та інших пунктів пропуску на кордоні, розташованих у районах, що не контролюються урядом, офіційно призупинено.

в Україну вїхали 15 автомобілів (зокрема 5 із табличками «ДНР»), 1 тентована вантажівка та 2 автобуси (з табличками «ДНР» і пасажирами різних статі та віку на борту), а також увійшли 14 пішоходів (8 жінок і 4 чоловіки різного віку, а також 2 дітей). Тимчасом з України виїхали 8 автомобілів (зокрема 3 з табличками «ДНР») і вийшли 11 пішоходів (4 жінки та 3 чоловіки різного віку, а також 4 дітей).

1 січня, перебуваючи в пункті пропуску на кордоні поблизу н. п. Изварине (52 км на південний схід від Луганська), спостерігачі бачили, що з України виїхав 1 автомобіль. Приблизно через 3 хвилини після прибуття патруля на місце член збройних формувань сказав команді СММ залишити цей район*.

Того ж дня, перебуваючи в пішохідному пункті пропуску на кордоні поблизу н. п. Верхньогарасимівка (57 км на південний схід від Луганська) упродовж приблизно 20 хвилин, спостерігачі не зафіксували пішохідного потоку в обох напрямках.

СММ продовжувала стежити за ситуацією в Херсоні, Одесі, Львові, Івано-Франківську, Харкові, Дніпрі, Чернівцях і Києві.

***Обмеження свободи пересування та інші перешкоди у виконанні мандата СММ**

Робота з моніторингу та свобода пересування СММ обмежені загрозами у сфері безпеки, зокрема ризиками, пов'язаними з наявністю мін і невибухлих боєприпасів, а також іншими перешкодами, які щодня змінюються. Мандат СММ передбачає безпечний і надійний доступ по всій Україні. Усі підписанти Мінських угод погодилися з необхідністю вільного та безпечного доступу, а також із тим, що обмеження свободи пересування СММ є порушенням і що на такі порушення необхідно швидко реагувати. Вони також дійшли згоди, що Спільний центр із контролю та координації (СЦКК) повинен сприяти такому реагуванню та здійснювати загальну координацію робіт із розмінування. Однак, збройні формування в окремих районах Донецької та Луганської областей часто відмовляють СММ у доступі до районів, прилеглих до непідконтрольних урядові ділянок кордону України (наприклад див. нижче). Діяльність СММ у Донецькій і Луганській областях, як і раніше, залишалася обмеженою після того, як [23 квітня 2017 року поблизу Пришиба стався інцидент, який призвів до загибелі людини](#). Унаслідок цього спроможність Місії вести спостереження залишалася обмеженою.

Заборона доступу:

- 31 грудня на блокпості в н. п. Старомихайлівка (непідконтрольний урядові, 15 км на захід від Донецька) озброєний член збройних формувань не пропустив патруль Місії далі на захід через населений пункт.
- 1 січня в пункті пропуску на кордоні поблизу н. п. Изварине (непідконтрольний урядові, 52 км на південний схід від Луганська) член збройних формувань сказав патрулю Місії залишити цей район, пояснивши це відсутністю дозволу від тих, кому належить фактичний контроль.

Регулярні обмеження на ділянках розведення сил і засобів і через міни/невибухлі боєприпаси:

- Не здійснивши суцільного розмінування, вилучення невибухлих боєприпасів та усунення інших перешкод, сторони і далі відмовляли СММ у необмеженому доступі, а також у можливості пересуватися окремими дорогами, які раніше були визначені як важливі для здійснення Місією ефективного моніторингу та для пересування

цивільних осіб.

Інші перешкоди⁷:

- 31 грудня БПЛА СММ малого радіуса дії зазнавали впливу перешкод сигналу GPS (за оцінкою, унаслідок імовірного глушіння) під час трьох польотів над районами поблизу н. п. Сміле (непідконтрольний урядові, 31 км на північний захід від Луганська).
- 2 січня БПЛА СММ малого радіуса дії зазнавали впливу перешкод сигналу GPS (за оцінкою, унаслідок імовірного глушіння) під час двох польотів: по одному разу над районами поблизу н. п. Південне (кол. Ленінське; 40 км на північний схід від Донецька) та над ділянкою розведення в районі Станиці Луганської (див. вище).

⁷ У згаданих у цьому розділі випадках імовірного глушіння та глушіння перешкоди могли створювати з будь-якого місця в радіусі десятків кілометрів від місцеположення БПЛА.

Таблиця озброєння

Озброєння, розміщене за лініями відведення, але за межами виділених місць зберігання озброєння

Дата	К-ть одиниць озброєння	Вид озброєння	Місце	Джерело спостереження
підконтрольні уряду райони				
02.01.2022	6	буксирований міномет (2Б9 «Волошка», 82 мм)	на території об'єкту поблизу н. п. Дружківка (72 км на північ від Донецька)	БПЛА малого радіуса дії

Таблиця ознак військової присутності та присутності військового типу в зоні безпеки⁸

Дата	К-ть	Вид	Місце	Джерело спостереження
підконтрольні уряду райони				
31.12.2021	1	бойова машина піхоти (БМП-1)	у житловому районі н. п. Первомайське (17 км на північний захід від Донецька)	патруль
03.01.2022	1	бронетранспортер (БТР-80)	у житловому районі н. п. Майорськ (45 км на північний схід від Донецька)	камера
	1	бойова машина піхоти (БМП-2)	у житловому районі н. п. Золоте-3 (Стахановець; 61 км на захід від Луганська)	патруль

⁸ Згадана в цьому розділі техніка не підпадає під дію Мінських угод щодо відведення озброєння.

Таблиця порушень режиму припинення вогню станом на 3 січня 2022 року⁹

Місце розміщення СММ	Місце події	Спосіб	К-ть	Спостереження	Опис	Озброння	Дата, час
камера СММ за 1 км на ПдЗх від н. п. Широкине (підконтрольний уряду, 100 км на Пд від Донецька)	2-4 км на Пн	зафіксувала	1	Н/Д боєприпас	ПдСх-ПнЗх	Н/Д	30.12, 20:22
	2-4 км на Пн	зафіксувала	1	вибух	невизначеного походження	Н/Д	30.12, 20:41
	2-4 км на Пн	зафіксувала	2	Н/Д боєприпас	ПдСх-ПнЗх	Н/Д	30.12, 20:54
	2-4 км на Пн	зафіксувала	3	Н/Д боєприпас	ПдСх-ПнЗх	Н/Д	30.12, 20:55
	2-4 км на Пн	зафіксувала	1	Н/Д боєприпас	ПдСх-ПнЗх	Н/Д	30.12, 21:04
	2-4 км на Пн	зафіксувала	1	Н/Д боєприпас	ПдСх-ПнЗх	Н/Д	30.12, 21:17
	2-4 км на Пн	зафіксувала	3	Н/Д боєприпас	ПдСх-ПнЗх	Н/Д	30.12, 21:18
	2-4 км на Пн	зафіксувала	3	Н/Д боєприпас	ПдСх-ПнЗх	Н/Д	30.12, 21:37
	2-4 км на Пн	зафіксувала	2	Н/Д боєприпас	ПдСх-ПнЗх	Н/Д	30.12, 21:43
	2-4 км на Пн	зафіксувала	3	Н/Д боєприпас	Зх-Сх	Н/Д	30.12, 22:00
2-4 км на Пн	зафіксувала	2	Н/Д боєприпас	ПдЗх-ПнСх	Н/Д	30.12, 22:20	
камера СММ на шахті «Октябрська» (непідконтрольна уряду, 9 км на ПнЗх від центру Донецька)	1-2 км на Зх	зафіксувала	2	Н/Д боєприпас	ПдСх-ПнЗх	Н/Д	31.12, 01:37
Зх околиця н. п. Петрівське (непідконтрольний уряду, 41 км на Пд від Донецька)	2-3 км на Пд	чули	10	постріл	за оцінкою, поза ділянкою розведення	стрілецька зброя	31.12, 10:30
камера СММ у н. п. Кряківка (підконтрольний уряду, 38 км на ПнЗх від Луганська)	2-4 км на ПдЗх	зафіксувала	1	спалах дульного полум'я		Н/Д	30.12, 20:13
	2-4 км на ПдПдЗх	зафіксувала	1	Н/Д боєприпас	Сх-Зх (після попередньої події)	Н/Д	30.12, 20:13
	2-4 км на ПдПдЗх	зафіксувала	1	Н/Д боєприпас	ПнЗх-ПдСх	Н/Д	30.12, 20:17
	2-4 км на ПдПдЗх	зафіксувала	1	черга	ПнЗх-ПдСх	Н/Д	30.12, 20:18
	2-4 км на ПдЗх	зафіксувала	1	спалах дульного полум'я		Н/Д	30.12, 21:03
	2-4 км на ПдЗх	зафіксувала	1	Н/Д боєприпас	Сх-Зх (після попередньої події)	Н/Д	30.12, 21:03
	2-4 км на Пд	зафіксувала	1	вибух	невизначеного походження	Н/Д	30.12, 21:13
	3-5 км на Пд	зафіксувала	2	вибух	невизначеного походження	Н/Д	30.12, 20:14
	2-4 км на ПдПдЗх	зафіксувала	1	Н/Д боєприпас	Сх-Зх	Н/Д	30.12, 20:15
	3-5 км на Пд	зафіксувала	1	вибух	невизначеного походження	Н/Д	30.12, 21:21
камера СММ у н. п. Авдіївка (підконтрольний уряду, 17 км на Пн від Донецька)	2-4 км на СхПнСх	зафіксувала	1	Н/Д боєприпас	ПнПнЗх-ПдПдСх	Н/Д	31.12, 23:05
	2-4 км на Сх	зафіксувала	1	освітлювальна ракета	випущений(-а) угору	Н/Д	31.12, 23:11
камера СММ у н. п. Чермалик (підконтрольний уряду, 77 км на Пд від Донецька)	2-4 км на ПдСх	зафіксувала	3	черга	випущений(-а) угору	Н/Д	31.12, 22:59
	2-4 км на ПдСх	зафіксувала	1	черга	випущений(-а) угору	Н/Д	31.12, 23:02
камера СММ на Донецькій фільтрувальній станції (15 км на Пн від Донецька)	500-800 м на Пд	зафіксувала	7	Н/Д боєприпас	СхПдСх-ЗхПнЗх	Н/Д	31.12, 20:59
	500-800 м на Пд	зафіксувала	11	Н/Д боєприпас	СхПдСх-ЗхПнЗх	Н/Д	31.12, 21:29
	500-800 м на Пд	зафіксувала	30	Н/Д боєприпас	СхПдСх-ЗхПнЗх	Н/Д	31.12, 21:54
	1-2 км на Пд	зафіксувала	1	освітлювальна ракета	випущений(-а) угору	Н/Д	31.12, 23:01
	1-2 км на Пд	зафіксувала	3	черга	випущений(-а) угору	Н/Д	31.12, 23:04
	1-2 км на Пд	зафіксувала	6	черга	випущений(-а) угору	Н/Д	31.12, 23:05
	1-3 км на ПдПдЗх	зафіксувала	1	черга	випущений(-а) угору	Н/Д	31.12, 23:05
	1-3 км на ПдПдЗх	зафіксувала	1	освітлювальна ракета	випущений(-а) угору	Н/Д	31.12, 23:06
	1-2 км на Пд	зафіксувала	1	черга	випущений(-а) угору	Н/Д	31.12, 23:08
	1-3 км на ПдПдЗх	зафіксувала	1	освітлювальна ракета	випущений(-а) угору	Н/Д	31.12, 23:09
	1-3 км на ПдПдЗх	зафіксувала	1	освітлювальна ракета	випущений(-а) угору	Н/Д	31.12, 23:10

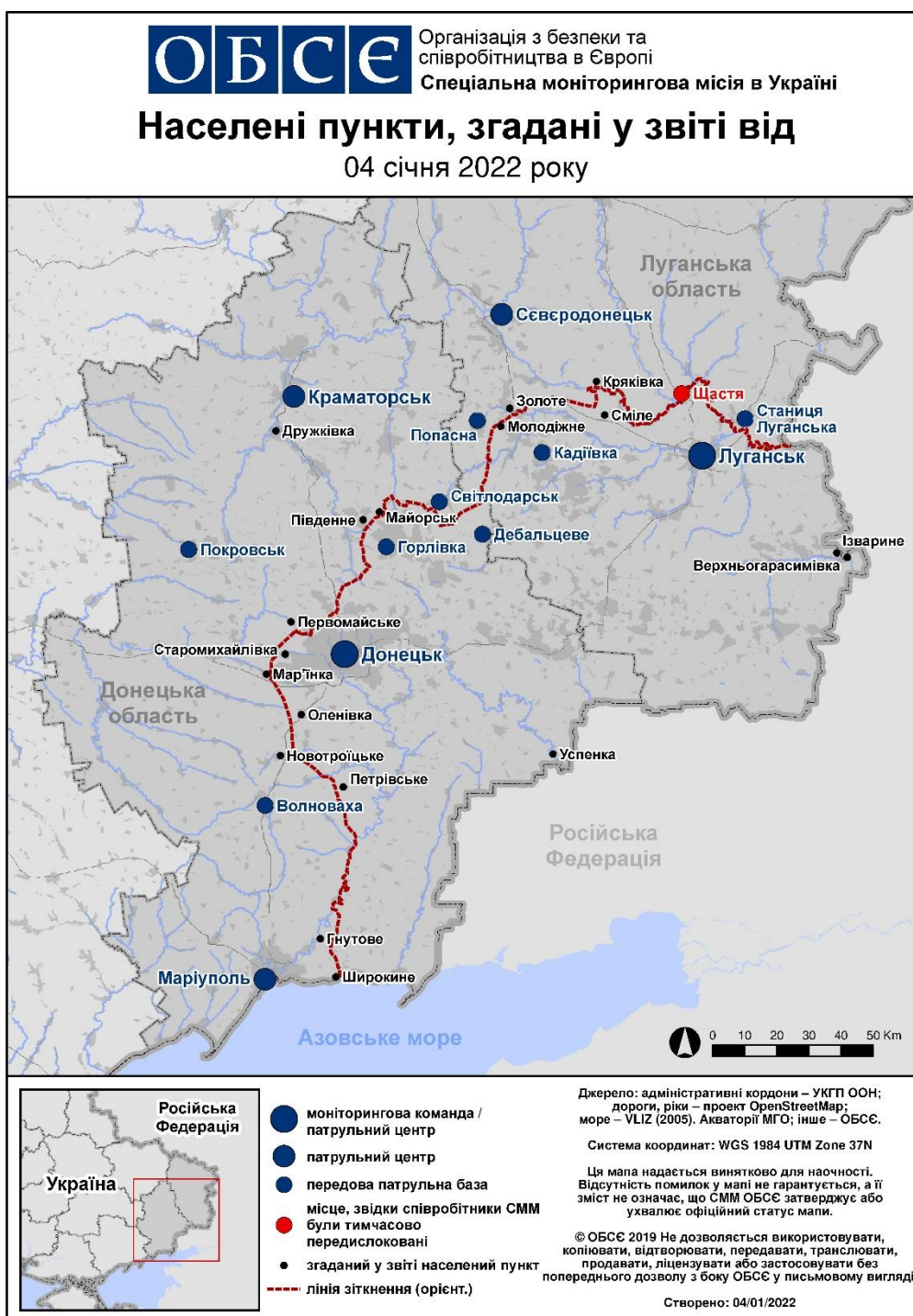
⁹ У таблиці вказані лише порушення режиму припинення вогню, які були зафіксовані безпосередньо патрулями Місії чи камерами СММ, а також ті випадки, які Місія оцінює як навчання з бойовою стрільбою, контрольовані підриви, тощо. Зазначені деталі, а саме: відстань, напрямок, тип зброї тощо, базуються на оцінках, зроблених спостерігачами на місцях і спеціалістами з технічного моніторингу, і необов'язково завжди є точними. Напис «невідомо» (Н/Д) означає, що СММ не змогла підтвердити таку інформацію у зв'язку з відстанню, погодними умовами, технічними обмеженнями та/або з інших причин. Одні і ті ж самі, за оцінкою СММ, порушення режиму припинення вогню, зафіксовані паралельно декількома патрулями/камерами, відображаються у таблиці лише один раз.

Місце розміщення СММ	Місце події	Спосіб	К-ть	Спостереження	Опис	Озброєння	Дата, час
	1–2 км на ПдПдЗх	зафіксувала	1	освітлювальна ракета	випущений(-а) угору	Н/Д	31.12, 23:12
	1–2 км на Пд	зафіксувала	1	Н/Д боєприпас	Зх–Сх	Н/Д	31.12, 23:13
	1–2 км на Пд	зафіксувала	1	черга	випущений(-а) угору	Н/Д	31.12, 23:17
	1–3 км на ПдПдСх	зафіксувала	1	освітлювальна ракета	випущений(-а) угору	Н/Д	31.12, 23:17
	1–3 км на ПдПдЗх	зафіксувала	1	освітлювальна ракета	випущений(-а) угору	Н/Д	01.01, 00:03
	0,5–1 км на ПдПдЗх	зафіксувала	1	освітлювальна ракета	випущений(-а) угору	Н/Д	01.01, 00:07
	1–2 км на Пд	зафіксувала	1	освітлювальна ракета	випущений(-а) угору	Н/Д	01.01, 00:08
камера СММ за 1,5 км на ПнСх від н. п. Гнутове (підконтрольний уряду, 90 км на Пд від Донецька)	2–4 км на ПдСх	зафіксувала	1	освітлювальна ракета	випущений(-а) угору	Н/Д	31.12, 23:05
	2–4 км на Сх	зафіксувала	2	Н/Д боєприпас	ПнПнСх–ПдПдЗх	Н/Д	01.01, 00:33
камера СММ на КПВВ у н. п. Гнутове (підконтрольний уряду, 90 км на Пд від Донецька)	1–3 км на СхПдСх	зафіксувала	34	Н/Д боєприпас	випущений(-а) угору	Н/Д	31.12, 23:16
	2–4 км на Сх	зафіксувала	1	освітлювальна ракета	випущений(-а) угору	Н/Д	31.12, 23:27
камера СММ на КПВВ у н. п. Мар'їнка (підконтрольний уряду, 23 км на ПдЗх від Донецька)	2–4 км на ПнПнСх	зафіксувала	1	освітлювальна ракета	випущений(-а) угору	Н/Д	31.12, 23:05
	2–4 км на ПнПнСх	зафіксувала	6	Н/Д боєприпас	СхПдСх–ЗхПнЗх	Н/Д	01.01, 00:18
камера СММ на шахті «Октябрська» (непідконтрольна уряду, 9 км на ПнЗх від центру Донецька)	2–4 км на СхПнСх	зафіксувала	1	освітлювальна ракета	випущений(-а) угору	Н/Д	31.12, 21:44
	2–4 км на СхПнСх	зафіксувала	1	освітлювальна ракета	випущений(-а) угору	Н/Д	31.12, 21:49
	2–4 км на ПнСх	зафіксувала	4	черга	випущений(-а) угору	Н/Д	31.12, 22:59
	2–4 км на ПнПнСх	зафіксувала	2	черга	випущений(-а) угору	Н/Д	31.12, 23:01
	2–4 км на ПнСх	зафіксувала	7	черга	випущений(-а) угору	Н/Д	31.12, 23:02
камера СММ за 1 км на ПдЗх від н. п. Широкине (підконтрольний уряду, 100 км на Пд від Донецька)	4–6 км на Пн	зафіксувала	1	вибух	невизначеного походження	Н/Д	31.12, 22:59
	4–6 км на Пн	зафіксувала	1	вибух	невизначеного походження	Н/Д	31.12, 23:00
	4–6 км на Пн	зафіксувала	1	Н/Д боєприпас	ПдПдСх–ПнПнЗх	Н/Д	31.12, 23:00
	4–6 км на Пн	зафіксувала	1	вибух	вибух у повітрі (після попередньої події)	Н/Д	31.12, 23:00
	4–6 км на Пн	зафіксувала	1	черга	випущений(-а) угору	Н/Д	31.12, 23:03
	4–6 км на ПнПнСх	зафіксувала	1	черга	випущений(-а) угору	Н/Д	31.12, 23:07
	4–6 км на ПнПнСх	зафіксувала	2	освітлювальна ракета	випущений(-а) угору	Н/Д	31.12, 23:07
	4–6 км на Пн	зафіксувала	3	вибух	невизначеного походження	Н/Д	31.12, 23:10
	4–6 км на ПнПнСх	зафіксувала	1	освітлювальна ракета	випущений(-а) угору	Н/Д	31.12, 23:10
	4–6 км на Пн	зафіксувала	2	черга	випущений(-а) угору	Н/Д	31.12, 23:10
	4–6 км на Пн	зафіксувала	1	Н/Д боєприпас	ПдПдСх–ПнПнЗх	Н/Д	31.12, 23:14
	4–6 км на Пн	зафіксувала	1	освітлювальна ракета	випущений(-а) угору	Н/Д	31.12, 23:15
	4–6 км на Пн	зафіксувала	1	Н/Д боєприпас	ПдПдЗх–ПнПнСх	Н/Д	31.12, 23:15
	4–6 км на Пн	зафіксувала	8	Н/Д боєприпас	ПдСх–ПнЗх	Н/Д	31.12, 23:21
	4–6 км на Пн	зафіксувала	2	вибух	невизначеного походження	Н/Д	31.12, 23:21
	4–6 км на Пн	зафіксувала	1	вибух	невизначеного походження	Н/Д	31.12, 23:22
	4–6 км на Пн	зафіксувала	1	черга	СхПдСх–ЗхПнЗх	Н/Д	31.12, 22:22
	4–6 км на Пн	зафіксувала	3	вибух	невизначеного походження	Н/Д	31.12, 23:31
	4–6 км на Пн	зафіксувала	13	Н/Д боєприпас	ПдСх–ПнЗх	Н/Д	31.12, 23:31
	4–6 км на Пн	зафіксувала	4	Н/Д боєприпас	ПдСх–ПнЗх	Н/Д	31.12, 23:32
	4–6 км на Пн	зафіксувала	3	Н/Д боєприпас	ПдЗх–ПнСх	Н/Д	01.01, 00:07
	4–6 км на Пн	зафіксувала	1	черга	Сх–Зх	Н/Д	01.01, 00:07
	4–6 км на Пн	зафіксувала	5	Н/Д боєприпас	ЗхПдЗх–СхПнСх	Н/Д	01.01, 00:08
	4–6 км на Пн	зафіксувала	2	вибух	невизначеного походження	Н/Д	01.01, 00:08
	4–6 км на Пн	зафіксувала	2	вибух	невизначеного походження	Н/Д	01.01, 00:09
	4–6 км на Пн	зафіксувала	9	Н/Д боєприпас	Зх–Сх	Н/Д	01.01, 00:09
	4–6 км на Пн	зафіксувала	2	Н/Д боєприпас	Зх–Сх	Н/Д	01.01, 00:10
	4–6 км на Пн	зафіксувала	1	Н/Д боєприпас	Зх–Сх	Н/Д	01.01, 00:11
	4–6 км на Пн	зафіксувала	14	Н/Д боєприпас	Зх–Сх	Н/Д	01.01, 00:12
	3–5 км на ПнПнСх	зафіксувала	1	Н/Д боєприпас	ПдПдЗх–ПнПнСх	Н/Д	01.01, 00:13
	3–5 км на ПнПнСх	зафіксувала	1	Н/Д боєприпас	ПдПдЗх–ПнПнСх	Н/Д	01.01, 00:16
	4–6 км на Пн	зафіксувала	2	Н/Д боєприпас	ПдСх–ПнЗх	Н/Д	01.01, 00:23

Місце розміщення СММ	Місце події	Спосіб	К-ть	Спостереження	Опис	Озброєння	Дата, час
	4–6 км на Пн	зафіксувала	1	вибух	невизначеного походження (після попередньої події)	Н/Д	01.01, 00:23
	4–6 км на Пн	зафіксувала	1	вибух	невизначеного походження	Н/Д	01.01, 00:25
	4–6 км на Пн	зафіксувала	2	вибух	невизначеного походження	Н/Д	01.01, 00:26
	4–6 км на Пн	зафіксувала	4	Н/Д боєприпас	Пд–Пн	Н/Д	01.01, 00:34
	4–6 км на Пн	зафіксувала	6	Н/Д боєприпас	Пд–Пн	Н/Д	01.01, 00:40
	4–6 км на Пн	зафіксувала	26	Н/Д боєприпас	Сх–Зх	Н/Д	01.01, 00:42
	4–6 км на Пн	зафіксувала	1	вибух	невизначеного походження	Н/Д	01.01, 00:47
	4–6 км на Пн	зафіксувала	1	Н/Д боєприпас	випущений(-а) угору	Н/Д	01.01, 00:53
	4–6 км на Пн	зафіксувала	1	Н/Д боєприпас	випущений(-а) угору	Н/Д	01.01, 00:55
	4–6 км на ПнПнСх	зафіксувала	1	освітлювальна ракета	випущений(-а) угору	Н/Д	01.01, 00:56
	4–6 км на Пн	зафіксувала	16	Н/Д боєприпас	Сх–Зх	Н/Д	01.01, 01:05
	4–6 км на Пн	зафіксувала	14	Н/Д боєприпас	СхПдСх–ЗхПнЗх	Н/Д	01.01, 01:06
	4–6 км на Пн	зафіксувала	4	Н/Д боєприпас	ПдПдЗх–ПнПнСх	Н/Д	01.01, 01:07
	3–5 км на ПнПнСх	зафіксувала	1	освітлювальна ракета	випущений(-а) угору	Н/Д	01.01, 01:16
	3–5 км на Пн	зафіксувала	1	освітлювальна ракета	випущений(-а) угору	Н/Д	01.01, 01:38
	4–6 км на Пн	зафіксувала	2	вибух	невизначеного походження	Н/Д	01.01, 01:57
	4–6 км на Пн	зафіксувала	1	Н/Д боєприпас	Сх–Зх	Н/Д	01.01, 01:57
	4–6 км на Пн	зафіксувала	1	освітлювальна ракета	випущений(-а) угору	Н/Д	01.01, 17:48
приблизно 2 км на Пн від н. п. Петрівське (непідконтрольний уряду, 41 км на Пд від Донецька)	2–3 км на Сх	чули	4	черга	за оцінкою, поза ділянкою розведення	стрілецька зброя	01.01, 10:58
приблизно 500 м на ПнСх від н. п. Лебединське (підконтрольний уряду, 99 км на Пд від Донецька)	0,5–1 км на ПдПдЗх	чули	8	постріл		стрілецька зброя	01.01, 12:08
камера СММ у н. п. Кряківка (підконтрольний уряду, 38 км на ПнЗх від Луганська)	3–5 км на ПдПдЗх	зафіксувала	1	освітлювальна ракета	випущений(-а) угору	Н/Д	01.01, 00:07
камера СММ у н. п. Золоте (підконтрольний уряду, 60 км на Зх від Луганська)	2–4 км на СхПдСх	зафіксувала	2	спалах дульного полум'я	за оцінкою, поза ділянкою розведення	Н/Д	31.12, 22:59
	2–4 км на СхПдСх	зафіксувала	2	Н/Д боєприпас	ПдЗх–ПнСх (після попередньої події; визначити, на ділянці розведення чи за її межами, не вдалося)	Н/Д	31.12, 22:59
	4–6 км на ПдПдСх	зафіксувала	1	освітлювальна ракета	випущений(-а) угору (за оцінкою, поза ділянкою розведення)	Н/Д	31.12, 23:02
	4–6 км на ПдПдСх	зафіксувала	1	освітлювальна ракета	випущений(-а) угору (за оцінкою, поза ділянкою розведення)	Н/Д	31.12, 23:03
	4–6 км на ПдПдСх	зафіксувала	2	освітлювальна ракета	випущений(-а) угору (за оцінкою, поза ділянкою розведення)	Н/Д	31.12, 23:09
	4–5 км на ПдПдСх	зафіксувала	15	вибух	невизначеного походження (за оцінкою, поза ділянкою розведення)	Н/Д	31.12, 23:23
	4–5 км на ПдПдСх	зафіксувала	4	вибух	невизначеного походження (за оцінкою, поза ділянкою розведення)	Н/Д	31.12, 23:24
Сх околиця н. п. Станція Луганська (підконтрольний уряду, 16 км на ПнСх від Луганська)	2–2,5 км на ПдСх	чули	8	постріл	за оцінкою, поза ділянкою розведення	великокаліберний кулемет	01.01, 16:14–16:15
камера СММ за 1 км на ПдЗх від н. п. Широкине (підконтрольний уряду, 100 км на Пд від Донецька)	3–5 км на ПнПнСх	зафіксувала	1	освітлювальна ракета	випущений(-а) угору	Н/Д	01.01, 19:34
	4–6 км на Пн	зафіксувала	1	вибух	невизначеного походження	Н/Д	01.01, 20:07
	4–6 км на Пн	зафіксувала	1	освітлювальна ракета	випущений(-а) угору	Н/Д	02.01, 01:16
	4–6 км на Пн	зафіксувала	2	Н/Д боєприпас	Зх–Сх	Н/Д	02.01, 03:05
	3–5 км на Пн	зафіксувала	1	освітлювальна ракета	випущений(-а) угору	Н/Д	02.01, 03:48
камера СММ за 1,5 км на ПнСх від н. п. Гнупове (підконтрольний уряду, 90 км на Пд від Донецька)	2–4 км на ПдСх	зафіксувала	8	Н/Д боєприпас	ПдПдЗх–ПнПнСх	Н/Д	03.01, 01:04
	2–4 км на ПдСх	зафіксувала	2	Н/Д боєприпас	ПдПдЗх–ПнПнСх	Н/Д	03.01, 01:31
	2–4 км на ПдСх	зафіксувала	8	Н/Д боєприпас	ПдПдЗх–ПнПнСх	Н/Д	03.01, 01:42

Місце розміщення СММ	Місце події	Спосіб	К-ть	Спостереження	Опис	Озброєння	Дата, час
	2-4 км на ПдСх	зафіксувала	8	Н/Д боєприпас	ПдПдЗх-ПнПнСх	Н/Д	03.01, 01:43
камера СММ на шахті «Октябрська» (непідконтрольна уряду, 9 км на ПнЗх від центру Донецька)	2-4 км на ЗхПнЗх	зафіксувала	1	освітлювальна ракета	випущений(-а) угору	Н/Д	02.01, 22:37
камера СММ за 1 км на ПдЗх від н. п. Широкине (підконтрольний уряду, 100 км на Пд від Донецька)	3-5 км на Пн	зафіксувала	2	освітлювальна ракета	випущений(-а) угору	Н/Д	02.01, 19:10
	4-6 км на Пн	зафіксувала	3	спалах дульного полум'я		Н/Д	02.01, 20:59
	4-6 км на Пн	зафіксувала	1	Н/Д боєприпас	Зх-Сх	Н/Д	02.01, 23:24
	4-6 км на Пн	зафіксувала	1	Н/Д боєприпас	Сх-Зх	Н/Д	02.01, 23:24
	4-6 км на Пн	зафіксувала	1	Н/Д боєприпас	Зх-Сх	Н/Д	02.01, 23:28
	4-6 км на Пн	зафіксувала	1	освітлювальна ракета	випущений(-а) угору	Н/Д	03.01, 00:34
камера СММ у н. п. Кряківка (підконтрольний уряду, 38 км на ПнЗх від Луганська)	3-5 км на ПдПдЗх	зафіксувала	1	освітлювальна ракета	випущений(-а) угору	Н/Д	02.01, 20:29

Мапа Донецької та Луганської областей¹⁰



¹⁰ За рішенням Постійної ради №1117 від 21 березня 2014 року, СММ базується в десяти містах по всій Україні (Херсон, Одеса, Львів, Івано-Франківськ, Харків, Донецьк, Дніпро, Чернівці, Луганськ і Київ). Ця мапа східної України призначена для ілюстративних цілей. На ній вказані населені пункти, згадані у звіті, а також ті, де є офіси СММ (моніторингові команди, патрульні центри та передові патрульні бази) в Донецькій і Луганській областях. (Червоним кольором виділено передову патрульну базу, з якої співробітники СММ були тимчасово передислоковані згідно з рекомендаціями експертів з безпеки з деяких держав-учасниць ОБСЄ та з урахуванням вимог СММ щодо безпеки. СММ використовує ці приміщення у світлу пору доби, а також патрулює в цьому населеному пункті вдень).