

Щоденний звіт № 306/2021

від 31 грудня 2021 року¹

Короткий виклад

- У Донецькій області Місія зафіксувала 10 порушень режиму припинення вогню. За попередній звітний період у цій області зафіксовано 11 таких порушень.
- У Луганській області СММ зафіксувала 4 порушення режиму припинення вогню. За попередній звітний період у цій області порушень режиму припинення вогню не зафіксовано.
- Місія продовжувала здійснювати моніторинг на ділянках розведення сил і засобів у районах Станиці Луганської, Золотого та Петрівського.
- СММ сприяла забезпеченню функціонування та ремонту життєво важливих об'єктів цивільної інфраструктури.
- Місія продовжувала спостерігати за ситуацією, з цивільним населенням, зокрема на 3 КПВВ, а також на 1 відповідному блокпості збройних формувань.
- У Києві спостерігачі здійснювали моніторинг масового зібрання.
- Свободу пересування СММ і далі обмежували, зокрема на двох блокпостах збройних формувань у Донецькій та Луганській областях*.

Порушення режиму припинення вогню²



¹ На основі інформації, що надійшла від моніторингових команд станом на 19:30 30 грудня 2021 року (за східноєвропейським часом).

² Детальнішу інформацію про всі випадки порушення режиму припинення вогню, а також мапи Донецької та Луганської областей, де відмічені всі згадані у звіті місця, представлено в додатку. Упродовж звітнього періоду камера СММ у Петрівському не функціонувала. Погодні умови обмежували можливості ведення спостереження за допомогою інших камер Місії.

³ У тому числі вибухи.

⁴ У тому числі внаслідок вогню з озброєння невстановленого типу.

Мапа із зафіксованими порушеннями режиму припинення вогню



Організація з безпеки та співробітництва в Європі
Спеціальна моніторингова місія в Україні

Зафіксовані СММ порушення режиму припинення вогню 30 грудня 2021 р.



Концентрація порушень режиму припинення вогню

- Висока
-
- Низька
- Вибух
- Населений пункт
- Лінія зіткнення (орієнт.)

Джерела: адміністративні кордони — УКГП ООН; дороги, річки — проект OpenStreetMap; море — VLIIZ (2005).
Акваторії МГО, інше — ОБСЄ.

Система координат: WGS 1984 UTM Zone 37N

Ця мапа надається винятково для наочності.
Відсутність помилок у мапі не гарантується,
а її зміст не означає, що СММ ОБСЄ
затверджує або ухвалює офіційний статус мапи.

© СММ ОБСЄ 2019 Не дозволяється використовувати,
копіювати, відтворювати, передавати, транслювати,
продавати, ліцензувати або застосовувати
без попереднього дозволу з боку ОБСЄ
у письмовому вигляді.
Створено: 31/12/2021

У Донецькій області Місія зафіксувала 10 порушень режиму припинення вогню. 5 порушень режиму припинення вогню сталися в районі на північний захід від н. п. Ясинувата (непідконтрольний уряду, 16 км на північний схід від Донецька), 3 — на північ від н. п. Старомихайлівка (непідконтрольний уряду, 15 км на захід від Донецька) та 2 — на північ від н. п. Широкине (підконтрольний урядові, 100 км на південь від Донецька). За [попередній звітний період](#) у цій області зафіксовано 11 порушень режиму припинення вогню (10 з них також поблизу Широкиного).

У Луганській області СММ зафіксувала 4 порушення режиму припинення вогню на південний захід від ділянки розведення в районі н. п. Золоте (підконтрольний уряду, 60 км на захід від Луганська). За [попередній звітний період](#) у цій області порушень режиму припинення вогню не зафіксовано.

Після засідання Тристоронньої контактної групи 22 липня 2020 року, на якому була досягнута домовленість про Заходи з посилення режиму припинення вогню, починаючи з 00:01 27 липня 2020 року і до кінця звітного періоду Місія зафіксувала щонайменше 98 415 порушень режиму припинення вогню в Донецькій і Луганській областях (зокрема 26 950 вибухів, 23 596 невизначених боєприпасів у польоті, 418 спалахів дульного полум'я, 417 освітлювальних ракет, а також щонайменше 47 034 черги та постріли).

Ділянки розведення в районах Станиці Луганської, Золотої й Петрівської⁵

На ділянці розведення в районі н. п. Станиця Луганська (підконтрольний урядові, 16 км на північний схід від Луганська) спостерігачі бачили 2 членів збройних формувань (з нарукавними пов'язками з написом «СЦКК») південніше відремонтованого прольоту мосту біля Станиці Луганської (15 км на північний схід від Луганська).

Спостерігачі бачили 1 члена збройних формувань (з нарукавною пов'язкою з написом «СЦКК») біля блокпоста збройних формувань південніше ділянки розведення в районі Золотої. Команда Місії знову бачила 7 раніше зафіксованих контейнерів, розміщених на ділянці та південніше південного краю ділянки розведення. Спостерігачі відзначили, що зафіксовані раніше шлагбауми на автодорозі Т1316, на південному краю ділянки, залишалися закритими.

Перебуваючи приблизно за 3 км на північ від н. п. Первомайськ (непідконтрольний урядові, 58 км на захід від Луганська), спостерігачі чули 4 постріли зі стрілецької зброї на відстані приблизно 4–6 км на південний захід (за оцінкою, поза ділянкою розведення, однак у межах 5 км від її краю).

Здійснюючи моніторинг у 2 місцях поблизу ділянки розведення в районі н. п. Петрівське (непідконтрольний урядові, 41 км на південь від Донецька), спостерігачі констатували там спокійну ситуацію.

⁵ Розведення передбачено Рамковим рішенням Тристоронньої контактної групи про розведення сил і засобів від 21 вересня 2016 року.

Озброєння, яке СММ не змогла верифікувати як відведене⁶

У постійному місці зберігання озброєння в непідконтрольному урядові районі Луганської області

30 грудня

Місія відзначила, що 5 танків (Т-64) були відсутні, порівняно з результатами спостережень під час попереднього візиту 6 грудня 2021 року.

У постійному місці зберігання озброєння в непідконтрольному урядові районі Луганської області

30 грудня

СММ відзначила, що все озброєння, зафіксоване під час попереднього візиту 14 грудня 2021 року, було в наявності.

Відведення озброєння

СММ продовжувала здійснювати моніторинг відведення озброєння, передбаченого Меморандумом, а також Комплексом заходів і Доповненням до нього.

Місія зафіксувала 6 гаубиць, розміщених з порушенням ліній відведення в непідконтрольному урядові районі Луганської області (детальніше див. таблицю нижче).

Ознаки військової присутності та присутності військового типу в зоні безпеки

СММ зафіксувала 1 бронетранспортер у підконтрольному урядові районі Донецької області (детальніше див. таблицю нижче).

Зусилля Місії зі сприяння забезпеченню функціонування та ремонту життєво важливих об'єктів цивільної інфраструктури

СММ і далі сприяла забезпеченню функціонування Донецької фільтрувальної станції (ДФС; 15 км на північ від Донецька). Здійснюючи моніторинг на західній околиці н. п. Ясинувата (непідконтрольний урядові, 16 км на північний схід від Донецька), команда Місії чула 5 пострілів зі стрілецької зброї (за оцінкою, у радіусі 5 км від ДФС).

СММ сприяла уможливленню проведення ремонту водогону поблизу н. п. Південне (кол. Ленінське; підконтрольний урядові, 40 км на північний схід від Донецька) та здійснювала відповідний моніторинг.

Ситуація на КПВВ і відповідних блокпостах

У Луганській області спостерігачі зауважили, що контрольний пункт в'їзду-виїзду (КПВВ) у Станиці Луганській був відкритим, а люди очікували в чергах на перетин в обох напрямках.

⁶ Місія відзначила наявність озброєння, яке вона не змогла верифікувати як відведене, оскільки умови його зберігання не відповідають критеріям, передбаченим у повідомленні від 16 жовтня 2015 року щодо ефективного моніторингу та верифікації відведення важкого озброєння, яке СММ адресувала підписантам Комплексу заходів.

Спостерігачі також відзначили, що КПВВ біля Золотого був відкритим, однак відповідний блокпост збройних формувань південніше ділянки розведення в районі Золотого був закритим.

Місія зафіксувала, що КПВВ в н. п. Щастя (підконтрольний урядові, 20 км на північ від Луганська) був відкритим.

Моніторинг масового зібрання в Києві

30 грудня перед офісом партії «Опозиційна платформа -- За життя» у Києві на вул. Велика Васильківська, 23Б, СММ зафіксувала масове зібрання за участі близько 100 осіб (переважно чоловіків 20-39 років; деякі з них були вдягнені в одяг із написами та логотипами «Національного корпусу»), що висловлювали критику на адресу депутата. Спостерігачі бачили приблизно 120 правоохоронців поблизу, а також констатували спокійну ситуацію.

СММ продовжувала стежити за ситуацією в Одесі, Івано-Франківську, Львові, Харкові, Херсоні, Дніпрі та Чернівцях.

*Обмеження свободи пересування та інші перешкоди у виконанні мандата СММ

Робота з моніторингу та свобода пересування СММ обмежені загрозами у сфері безпеки, включаючи ризики, пов'язані з наявністю мін і невибухлих боєприпасів, а також іншими перешкодами, які щодня змінюються. Мандат СММ передбачає вільний і безпечний доступ по всій Україні. Усі підписанти Мінських угод погодилися з необхідністю вільного та безпечного доступу, а також із тим, що обмеження свободи пересування СММ є порушенням і що на такі порушення необхідно швидко реагувати. Вони також дійшли згоди, що Спільний центр із контролю та координації (СЦКК) повинен сприяти такому реагуванню та здійснювати загальну координацію робіт із розмінування. Однак, збройні формування в окремих районах Донецької та Луганської областей часто відмовляють СММ у доступі до районів, прилеглих до непідконтрольних урядові ділянок кордону України (наприклад, див. [Щоденний звіт СММ від 28 грудня 2021 року](#)). Діяльність СММ у Донецькій та Луганській областях, як і раніше, залишалася обмеженою після того, як [23 квітня 2017 року поблизу Пришиба стався інцидент, який призвів до загибелі людини](#). Унаслідок цього спроможність Місії вести спостереження залишалася обмеженою.

Заборона доступу:

- На блокпості у н. п. Старомихайлівка (непідконтрольний урядові, 15 км на захід від Донецька) 2 вочевидь озброєні члени збройних формувань відмовили патрулю Місії в проїзді у західному напрямку до населеного пункту.
- На блокпості на автошляху Т0504, приблизно за 1,5 км на південний захід від н. п. Молодіжне (непідконтрольний уряду, 63 км на північний захід від Луганська), член збройних формувань не пропустив патруль Місії в західному напрямку, пославшись на «накази від командирів».

Регулярні обмеження на ділянках розведення сил і засобів і через міни/невибухлі боєприпаси:

- Не здійснивши суцільного розмінування, вилучення невибухлих боєприпасів та усунення інших перешкод, сторони і далі відмовляли СММ у необмеженому доступі, а також у можливості пересуватися окремими дорогами, які раніше були визначені як важливі для здійснення Місією ефективного моніторингу та для пересування цивільних осіб.

Інші перешкоди:⁷

- Безпілотні літальні апарати (БПЛА) СММ малого радіуса дії зазнавали впливу перешкод сигналу GPS (за оцінкою, унаслідок ймовірного глушіння) під час двох польотів: по одному разу над районами поблизу н. п. Красногорівка (підконтрольний урядові, 24 км на північ від Донецька) та н. п. Первомайськ (непідконтрольний урядові, 58 км на захід від Луганська).

⁷ У згаданих у цьому розділі випадках імовірного глушіння та глушіння перешкоди могли створювати з будь-якого місця в радіусі десятків кілометрів від місцеположення БПЛА.

Таблиця озброєння

Озброєння, розміщене з порушенням ліній відведення

Дата	К-ть одиниць озброєння	Вид озброєння	Місце	Джерело спостереження
непідконтрольні уряду райони				
30.12.2021	2	самохідна гаубиця (2С1 «Гвоздика», 122 мм)	поблизу н. п. Біле (22 км на захід від Луганська)	патруль
	4	буксирувана гаубиця (Д-30 «Жаба», 122 мм)		

Таблиця ознак військової присутності та присутності військового типу в зоні безпеки⁸

Дата	К-ть	Вид	Місце	Джерело спостереження
підконтрольні уряду райони				
30.12.2021	1	бронетранспортер (БТР-70)	поблизу н. п. Новобахмутівка (28 км на північ від Донецька)	патруль

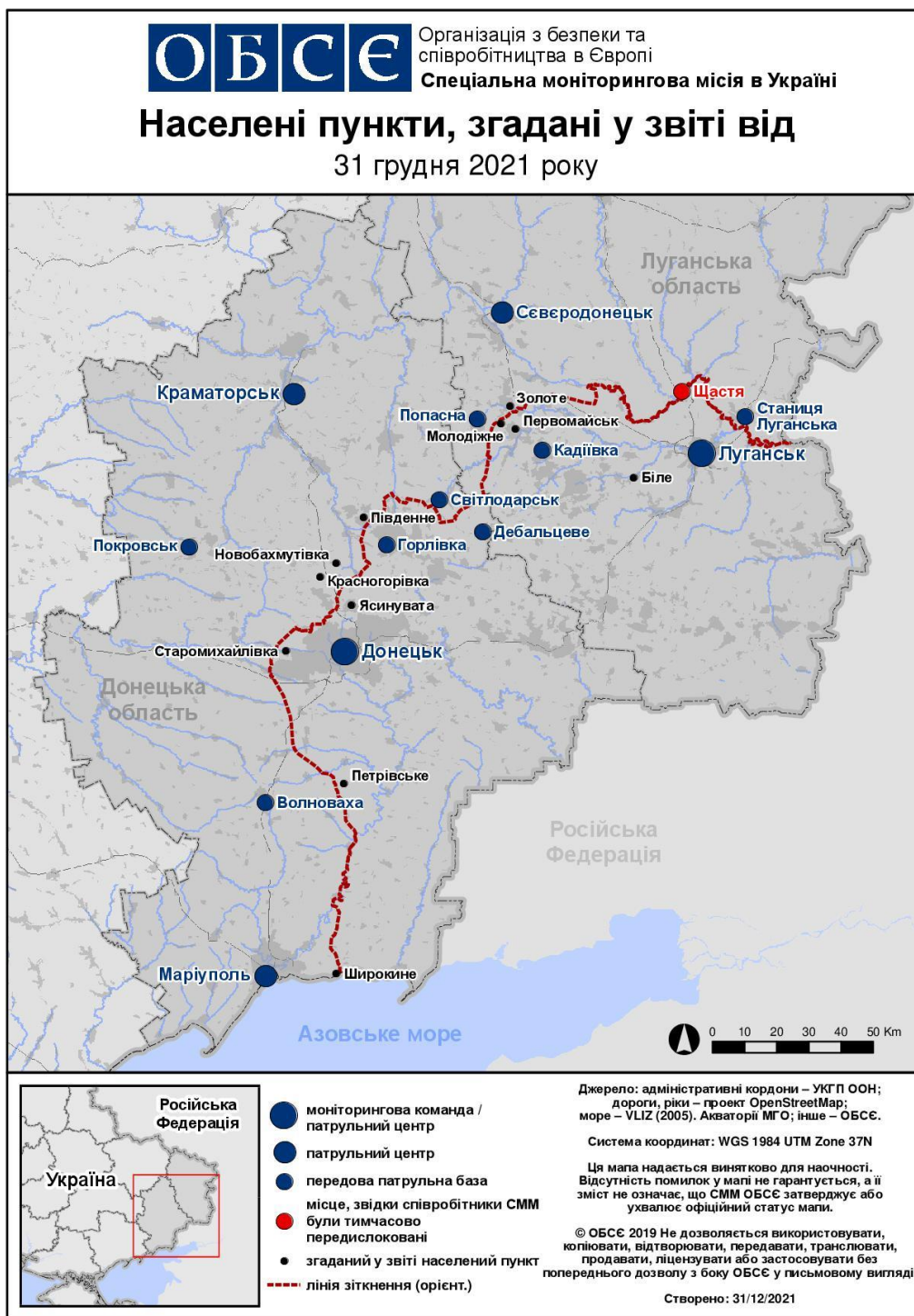
⁸ Згадана у цьому розділі техніка не підпадає під дію Мінських угод щодо відведення озброєння.

Таблиця порушень режиму припинення вогню станом на 30 грудня 2021 року⁹

Місце розміщення СММ	Місце події	Спосіб	К-ть	Спостереження	Опис	Озброння	Дата, час
камера СММ за 1 км на ПдЗх від н. п. Широкине (підконтрольний уряду, 100 км на Пд від Донецька)	5-7 км на ПнПнСх	зафіксувала	1	освітлювальна ракета	випущена(-й) угору	Н/Д	29.12, 20:01
	5-7 км на Пн	зафіксувала	1	освітлювальна ракета	Зх-Сх	Н/Д	29.12, 20:30
приблизно 1,5 км на ЗхПнЗх від н. п. Ясинувата (непідконтрольний уряду, 16 км на ПнСх від Донецька)	1 км на ПнЗх	чули	5	постріл		стрілецька зброя	30.12, 08:25
н. п. Старомихайлівка (непідконтрольний уряду, 15 км на Зх від Донецька)	1-2 км на ПнЗх	чули	3	постріл		стрілецька зброя	30.12, 10:37
приблизно 3 км на Пн від н. п. Первомайськ (непідконтрольний уряду, 58 км на захід від Луганська)	4-6 км на ПдЗх	чули	4	постріл	за оцінкою, за межами ділянки розведення в районі Золотого	стрілецька зброя	30.12, 09:28

⁹ У таблиці вказані лише порушення режиму припинення вогню, які були зафіксовані безпосередньо патрулями Місії чи камерами СММ, а також ті випадки, які Місія оцінює як навчання з бойовою стрільбою, контрольовані підриви, тощо. Зазначені деталі, а саме: відстань, напрямок, тип зброї тощо, базуються на оцінках, зроблених спостерігачами на місцях і спеціалістами з технічного моніторингу, і необов'язково завжди є точними. Напис «невідомо» (Н/Д) означає, що СММ не змогла підтвердити таку інформацію у зв'язку з відстанню, погодними умовами, технічними обмеженнями та/або з інших причин. Одні і ті ж самі, за оцінкою СММ, порушення режиму припинення вогню, зафіксовані паралельно декількома патрулями/камерами, відображаються у таблиці лише один раз.

Мапа Донецької та Луганської областей¹⁰



¹⁰ За рішенням Постійної ради №1117 від 21 березня 2014 року, СММ базується в десяти містах на всій Україні (Херсон, Одеса, Львів, Івано-Франківськ, Харків, Донецьк, Дніпро, Чернівці, Луганськ і Київ). Ця мапа східної України призначена для ілюстративних цілей. На ній вказані населені пункти, згадані у звіті, а також ті, де є офіси СММ (моніторингові команди, патрульні центри та передові патрульні бази) в Донецькій і Луганській областях. (Червоним кольором виділено передову патрульну базу, з якої співробітники СММ були тимчасово передислоковані згідно з рекомендаціями експертів з безпеки з деяких держав-учасниць ОБСЄ та з урахуванням вимог СММ щодо безпеки. СММ використовує ці приміщення у світлу пору доби, а також патрулює в цьому населеному пункті вдень).