

Щоденний звіт № 305/2021

від 30 грудня 2021 року¹

Короткий виклад

- У Донецькій області СММ зафіксувала 11 порушень режиму припинення вогню. За попередній звітний період в області зафіксовано 7 порушень режиму припинення вогню.
- У Луганській області Місія не зафіксувала жодного порушення режиму припинення вогню. За попередній звітний період в області зафіксовано 84 порушення режиму припинення вогню.
- Команда СММ продовжувала здійснювати моніторинг на ділянках розведення сил і засобів у районах Станиці Луганської, Золотого і Петрівського.
- Місія сприяла забезпеченню функціонування життєво важливих об'єктів цивільної інфраструктури.
- СММ і далі спостерігала за ситуацією із цивільним населенням, зокрема на 3 КПВВ, а також на 2 відповідних блокпостах збройних формувань.
- Патрулі Місії і далі стикалися з обмеженнями свободи пересування, зокрема на блокпості збройних формувань у Луганській області*.

Порушення режиму припинення вогню²



¹ На основі інформації, що надійшла від моніторингових команд станом на 19:30 29 грудня 2021 року (за східноєвропейським часом).

² Детальнішу інформацію про всі випадки порушення режиму припинення вогню, а також мапи Донецької та Луганської областей, де відмічені всі згадані у звіті місця, представлено в додатку. Упродовж звітнього періоду камера СММ у Петрівському не функціонувала, а можливості ведення спостереження за допомогою інших камер Місії були обмежені через погодні умови.

³ У тому числі вибухи.

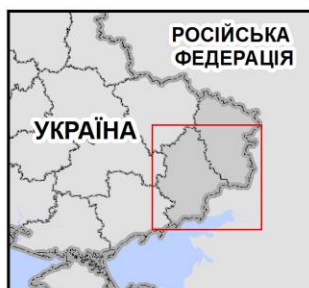
⁴ У тому числі внаслідок вогню з озброєння невстановленого типу.

Мапа із зафіксованими порушеннями режиму припинення вогню



Організація з безпеки та співробітництва в Європі
Спеціальна моніторингова місія в Україні

Зафіксовані СММ порушення режиму припинення вогню 29 грудня 2021 р.



Концентрація порушень режиму припинення вогню

- Висока
-
- Низька
- Вибух
- Населений пункт
- Лінія зіткнення (орієнт.)

Джерела: адміністративні кордони — УКГП ООН; дороги, річки — проект OpenStreetMap; море — VLI2 (2005).
Акваторії МГО, інше — ОБСЄ.

Система координат: WGS 1984 UTM Zone 37N

Ця мапа надається винятково для наочності. Відсутність помилок у мапі не гарантується, а її зміст не означає, що СММ ОБСЄ затверджує або ухвалює офіційний статус мапи.

© СММ ОБСЄ 2019 Не дозволяється використовувати, копіювати, відтворювати, передавати, транслювати, продавати, ліцензувати або застосовувати без попереднього дозволу з боку ОБСЄ у письмовому вигляді.
Створено: 30/12/2021

У Донецькій області СММ зафіксувала 11 порушень режиму припинення вогню, зокрема 1 вибух невизначеного походження. 10 порушень зафіксовано в районі на північ від н. п. Широкине (підконтрольний урядові, 100 км на південь від Донецька), а одне таке порушення — на захід від шахти «Октябрська» (непідконтрольна уряду, 9 км на північний захід від центру Донецька). За [попередній звітний період](#) в області зафіксовано 7 порушень режиму припинення вогню, одне з яких також зафіксоване біля Широкиного.

У Луганській області СММ не зафіксувала порушень режиму припинення вогню. Востаннє Місія не зафіксувала жодного порушення режиму припинення вогню в Луганській області [25 грудня 2021 року](#). За [попередній звітний період](#) СММ зафіксувала в області 84 порушення режиму припинення вогню.

Після засідання Тристоронньої контактної групи 22 липня 2020 року, на якому була досягнута домовленість про Заходи з посилення режиму припинення вогню, починаючи з 00:01 27 липня 2020 року і до кінця звітної періоду СММ зафіксувала щонайменше 98 401 порушення режиму припинення вогню в Донецькій і Луганській областях (зокрема 26 950 вибухів, 23 596 невизначених боєприпасів у польоті, 418 спалахів дульного полум'я та 415 освітлювальних ракет, а також щонайменше 47 022 черги та постріли).

Ділянки розведення в районах Станиці Луганської, Золотого та Петрівського⁵

Патрулюючи в межах ділянки розведення в районі н. п. Станиця Луганська (підконтрольний урядові, 16 км на північний схід від Луганська), спостерігачі бачили 3 членів збройних формувань (з нарукавними пов'язками з написом «СЦКК») на південь від відремонтованого прольоту мосту біля Станиці Луганської (15 км на північний схід від Луганська).

Біля блокпоста збройних формувань на південь від ділянки розведення в районі н. п. Золоте (підконтрольний урядові, 60 км на захід від Луганська) спостерігачі бачили 2 членів збройних формувань (із нарукавними пов'язками з написом «СЦКК»). Команда СММ знову бачила 7 раніше зафіксованих контейнерів, розміщених південніше південного краю ділянки розведення та на самій ділянці. Патруль СММ відзначив, що зафіксовані раніше шлагбауми на автошляху Т1316 на південному краю ділянки були як і раніше закриті.

Здійснюючи моніторинг у двох місцях поблизу ділянки розведення в районі н. п. Петрівське (непідконтрольний урядові, 41 км на південь від Донецька), спостерігачі констатували там спокійну ситуацію.

Відведення озброєння

СММ продовжувала здійснювати моніторинг відведення озброєння, передбаченого Меморандумом, а також Комплексом заходів і Доповненням до нього.

⁵ Розведення передбачено Рамковим рішенням Тристоронньої контактної групи про розведення сил і засобів від 21 вересня 2016 року.

Місія зафіксувала 2 зенітні ракетні комплекси, розміщені з порушенням ліній відведення неподалік н. п. Геївка (підконтрольний урядові, 27 км на північний захід від Луганська) (для отримання детальнішої інформації див. таблицю нижче).

Ознаки військової присутності та присутності військового типу в зоні безпеки

СММ зафіксувала 1 бойову броньовану машину в непідконтрольному урядові районі Донецької області на території об'єкту поблизу житлового кварталу в н. п. Бойківське (кол. Тельманове; 67 км на південний схід від Донецька), у зоні, у межах якої, відповідно до пункту 5 Меморандуму від 19 вересня 2014 року, розміщення важкого озброєння та військової техніки заборонено (для отримання детальнішої інформації див. таблицю нижче).

Зусилля СММ зі сприяння функціонуванню життєво важливих об'єктів цивільної інфраструктури

СММ і далі сприяла забезпеченню функціонування Донецької фільтрувальної станції (15 км на північ від Донецька).

Ситуація на КПВВ і відповідних блокпостах

У Луганській області команда СММ зауважила, що контрольний пункт в'їзду-виїзду (КПВВ) біля Станиці Луганської та відповідний блокпост збройних формувань на південь від відремонтованого прольоту мосту біля Станиці Луганської були відкриті і там стояли в черзі люди, очікуючи проходу в обох напрямках.

Спостерігачі помітили, що КПВВ біля Золотого був відкритий, однак відповідний блокпост збройних формувань на південь від ділянки розведення в районі Золотого був закритий.

Команда Місії зауважила, що КПВВ у н. п. Щастя (підконтрольний урядові, 20 км на північ від Луганська) був відкритий.

СММ продовжувала стежити за ситуацією в Києві, Одесі, Івано-Франківську, Львові, Харкові, Херсоні, Дніпрі та Чернівцях.

***Обмеження свободи пересування та інші перешкоди у виконанні мандата СММ**

Робота з моніторингу та свобода пересування СММ обмежені загрозами у сфері безпеки, включаючи ризики, пов'язані з наявністю мін і невибухлих боєприпасів, а також іншими перешкодами, які щодня змінюються. Мандат СММ передбачає вільний і безпечний доступ по всій Україні. Усі підписанти Мінських домовленостей погодилися з необхідністю вільного та безпечного доступу, а також із тим, що обмеження свободи пересування СММ є порушенням і що на такі порушення необхідно швидко реагувати. Вони також дійшли згоди, що Спільний центр з контролю та координації (СЦКК) повинен сприяти такому реагуванню та здійснювати загальну координацію робіт з розмінування. Однак збройні формування в окремих районах Донецької та Луганської областей часто відмовляють СММ у доступі до районів, прилеглих до непідконтрольних урядові ділянок кордону України (наприклад, див [Щоденний звіт СММ від 28 грудня 2021 року](#)). Діяльність СММ у Донецькій та Луганській областях, як і раніше, залишалася обмеженою після того, як [23 квітня 2017 року поблизу Пришиба стався інцидент](#),

який призвів до загибелі людини. Унаслідок цього спроможність Місії вести спостереження залишалася обмеженою.

Заборона доступу:

- На блокпості біля південного краю ділянки розведення в районі н. п. Золоте (підконтрольний урядові, 60 км на захід від Луганська) член збройних формувань не пропустив патруль СММ на ділянку розведення, пославшись на «міркування безпеки для СММ».

Регулярні обмеження на ділянках розведення сил і засобів і через міни/невибухлі боєприпаси:

- Не здійснивши суцільного розмінування і вилучення невибухлих боєприпасів та інших перешкод, сторони і далі відмовляли СММ у необмеженому доступі, а також у можливості пересуватися окремими дорогами, які раніше були визначені як важливі для здійснення Місією ефективного моніторингу та для пересування цивільних осіб.

Таблиця озброєння

Озброєння, розміщене з порушенням ліній відведення

Дата	К-ть одиниць озброєння	Вид озброєння	Місце	Джерело спостереження
підконтрольні урядові райони				
29.12.2021	2	зенітний ракетний комплекс (9К33 «Оса»)	неподалік н. п. Гейвка (27 км на північний захід від Луганська)	патруль

Таблиця ознак військової присутності та присутності військового типу в зоні безпеки⁶

Дата	К-ть	Тип	Місце	Джерело спостереження
непідконтрольні урядові райони				
26.12.2021	1	бойова машина піхоти (БМП-1)	на території об'єкту поблизу житлового району в н. п. Бойківське (кол. Тельманове; 67 км на південний схід від Донецька), у зоні, у межах якої, відповідно до пункту 5 Меморандуму від 19 вересня 2014 року, розміщення важкого озброєння та військової техніки заборонено	БПЛА малого радіуса дії

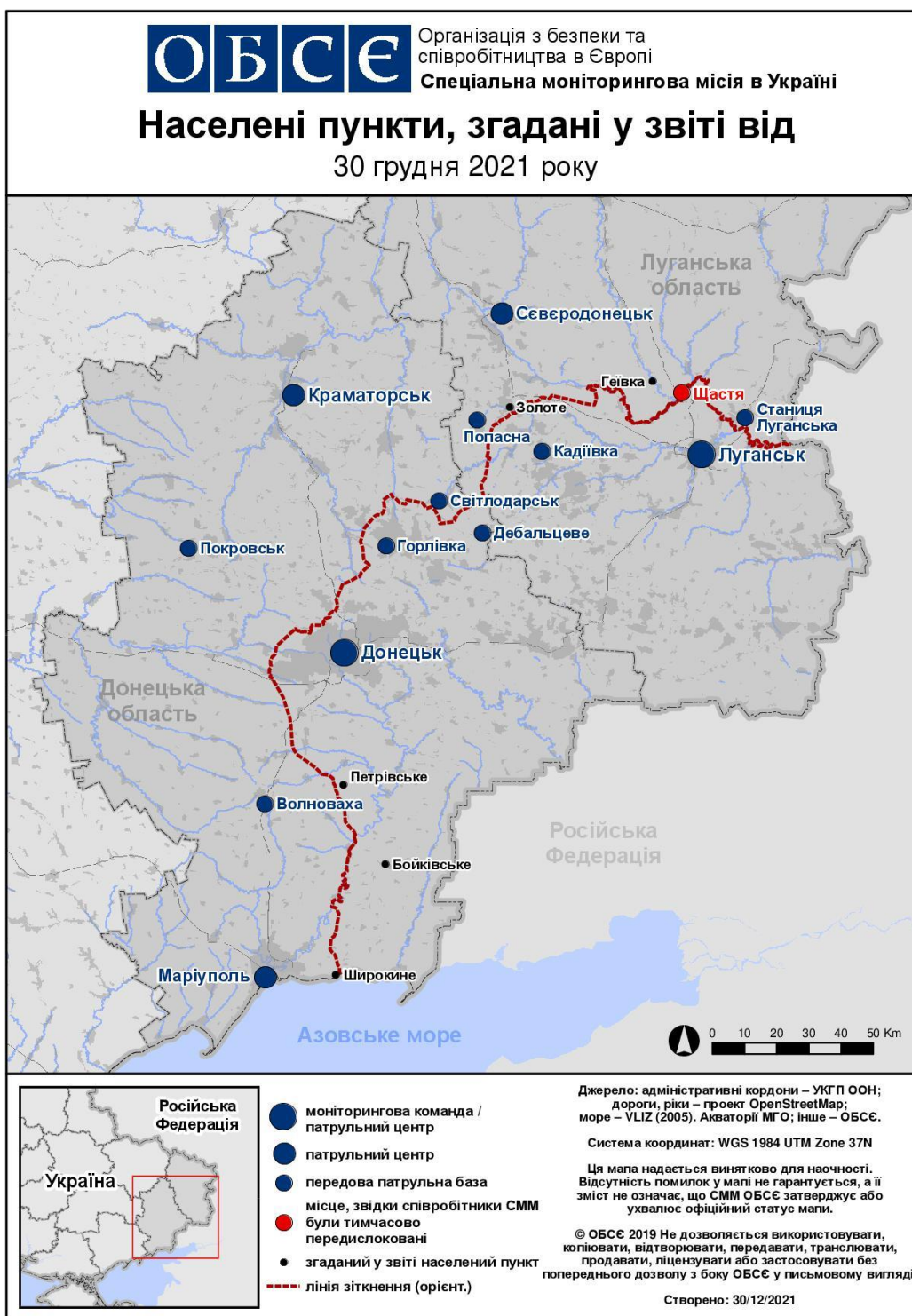
⁶ Згадана у цьому розділі техніка не підпадає під дію Мінських угод щодо відведення озброєння.

Таблиця порушень режиму припинення вогню станом на 29 грудня 2021 року⁷

Місце розміщення СММ	Місце події	Спосіб	К-ть	Спостереження	Опис	Озброєння	Дата, час
камера СММ на шахті «Октябрська» (непідконтрольна уряду, 9 км на ПнЗх від центру Донецька)	1–2 км на Зх	зафіксувала	1	вибух	невизначеного походження	Н/Д	28.12, 23:12
камера СММ за 1 км на ПдЗх від н. п. Широкине (підконтрольний уряду, 100 км на Пд від Донецька)	3–5 км на Пн	зафіксувала	4	Н/Д боеприпас	Сх–Зх	Н/Д	28.12, 19:18
	3–5 км на Пн	зафіксувала	1	Н/Д боеприпас	Зх–Сх	Н/Д	28.12, 19:19
	3–5 км на Пн	зафіксувала	1	Н/Д боеприпас	ЗхПдЗх-СхПнСх	Н/Д	29.12, 17:34
	3–5 км на Пн	зафіксувала	4	Н/Д боеприпас	Сх–Зх	Н/Д	29.12, 17:34

⁷ У таблиці вказані лише ті порушення режиму припинення вогню, які спостерігачі СММ бачили особисто або зафіксували камерами Місії, а також ті випадки, які СММ оцінює як навчання з бойовою стрільбою, контрольовані підриви і т.д. Зазначені деталі, а саме: відстань, напрямок, тип зброї і т. д., базуються на оцінках, зроблених спостерігачами на місцях та спеціалістами з технічного моніторингу і необов'язково завжди є точними. Напис «невідомо» (Н/Д) означає, що СММ не змогла підтвердити таку інформацію у зв'язку з відстанню, погодними умовами, технічними обмеженнями та/або з інших причин. Одні і ті ж самі, за оцінкою СММ, порушення режиму припинення вогню, зафіксовані паралельно декількома патрулями/камерами, відображаються у таблиці лише один раз.

Мапа Донецької та Луганської областей⁸



⁸ За рішенням Постійної ради №1117 від 21 березня 2014 року, СММ базується в десяти містах на всій території України (Херсон, Одеса, Львів, Івано-Франківськ, Харків, Донецьк, Дніпро, Чернівці, Луганськ і Київ). Ця мапа східної України призначена для ілюстративних цілей. На ній вказані населені пункти, згадані у звіті, а також ті, де є офіси СММ (моніторингові команди, патрульні центри і передові патрульні бази) у Донецькій і Луганській областях. (Червоним кольором виділена передова патрульна база, з якої співробітники СММ були тимчасово передислоковані згідно з рекомендаціями експертів із безпеки з деяких держав-учасниць ОБСЄ та з урахуванням вимог СММ щодо безпеки. СММ користується цими приміщеннями та здійснює патрулювання в цьому населеному пункті в денний час).