

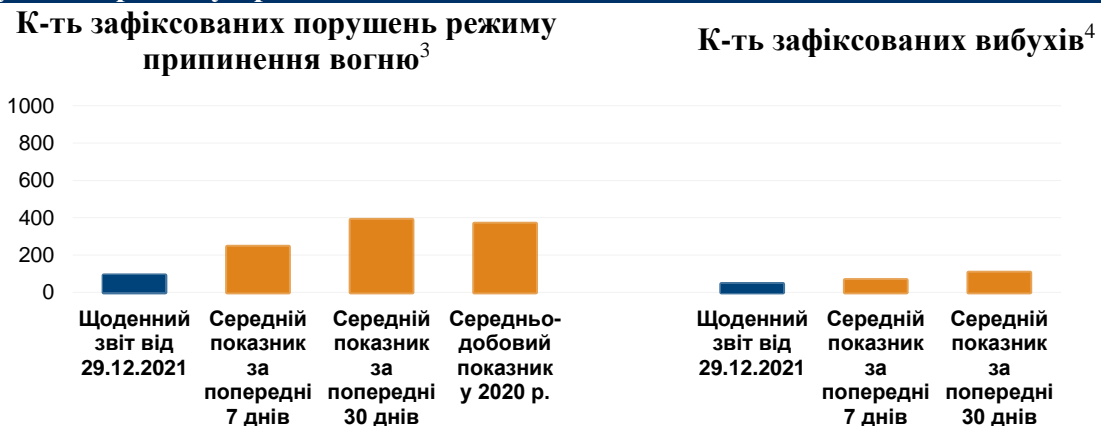
# Щоденний звіт № 304/2021

від 29 грудня 2021 року<sup>1</sup>

## Короткий виклад

- У Донецькій області СММ зафіксувала 7 порушень режиму припинення вогню. За попередню добу в цій області зафіксовано 525 порушень.
- У Луганській області Місія зафіксувала 84 порушення режиму припинення вогню, зокрема 45 вибухів. За попередню добу в цій області зафіксовано 22 порушення.
- СММ продовжувала здійснювати моніторинг на ділянках розведення сил і засобів у районах Станиці Луганської, Золотого та Петрівського, зафіксувавши присутність людей в межах ділянок розведення в районі Золотого та Петрівського.
- Місія сприяла забезпеченню функціонування життєво важливих об'єктів цивільної інфраструктури.
- СММ і далі спостерігала за ситуацією з цивільним населенням, зокрема на 3 КПВВ, а також на 2 відповідних блокпостах збройних формувань.
- Місія відвідала невідконтрольний урядові пункт пропуску на кордоні в Донецькій області.
- СММ здійснювала моніторинг безпекової ситуації на сході та південному сході Херсонської області.
- Місія здійснювала моніторинг масового зібрання в Києві.
- Свободу пересування СММ продовжували обмежувати, зокрема на блокпості збройних формувань у Донецькій області\*.

## Порушення режиму припинення вогню<sup>2</sup>



<sup>1</sup> На основі інформації, що надійшла від моніторингових команд станом на 19:30 28 грудня 2021 року (за східноєвропейським часом).

<sup>2</sup> Детальнішу інформацію про всі випадки порушення режиму припинення вогню, а також мапи Донецької та Луганської областей, де відмічені всі згадані у звіті місця, представлено в додатку. Упродовж звітнього періоду камера СММ біля Петрівського не функціонувала, а можливості ведення спостереження за допомогою інших камер Місії були обмежені через погодні умови.

<sup>3</sup> У тому числі вибухи.

<sup>4</sup> У тому числі внаслідок вогню з озброєння невстановленого типу.

## Мапа із зафіксованими порушеннями режиму припинення вогню



Організація з безпеки та співробітництва в Європі  
Спеціальна моніторингова місія в Україні

### Зафіксовані СММ порушення режиму припинення вогню 28 грудня 2021 р.



#### Концентрація порушень режиму припинення вогню

- Висока
- Низька

- Вибух
- Населений пункт

- Лінія зіткнення (орієнт.)

Джерела: адміністративні кордони — УКГП ООН; дороги, річки — проект OpenStreetMap; море — VLIIZ (2005).  
Акваторії МГО, інше — ОБСЄ.

Система координат: WGS 1984 UTM Zone 37N

Ця мапа надається винятково для наочності. Відсутність помилок у мапі не гарантується, а її зміст не означає, що СММ ОБСЄ затверджує або ухвалює офіційний статус мапи.

© СММ ОБСЄ 2019 Не дозволяється використовувати, копіювати, відтворювати, передавати, транлювати, продавати, ліцензувати або застосовувати без попереднього дозволу з боку ОБСЄ у письмовому вигляді.  
Створено: 29/12/2021

У Донецькій області Місія зафіксувала 7 порушень режиму припинення вогню. Усі порушення, окрім одного, сталися в районах на східно-північний схід і схід від н. п. Гнутове (підконтрольний урядові, 90 км на південь від Донецька). За [попередню добу](#) в області зафіксовано 525 порушень режиму припинення вогню (деякі також поблизу Гнутового).

У Луганській області СММ зафіксувала 84 порушення режиму припинення вогню, зокрема 45 вибухів невизначеного походження. Усі порушення сталися в районі на захід від ділянки розведення в районі н. п. Золоте (підконтрольний урядові, 60 км на захід від Луганська) (див. нижче). За [попередню добу](#) в області зафіксовано 22 порушення режиму припинення вогню (деякі також сталися поблизу ділянки розведення).

Після засідання Тристоронньої контактної групи 22 липня 2020 року, на якому була досягнута домовленість про Заходи з посилення режиму припинення вогню, починаючи з 00:01 27 липня 2020 року і до кінця звітного періоду Місія зафіксувала щонайменше 98 390 порушень режиму припинення вогню в Донецькій і Луганській областях (зокрема 26 949 вибухів, 23 586 невизначених боеприпасів у польоті, 418 спалахів дульного полум'я, 415 освітлювальних ракет, а також щонайменше 47 022 черги та постріли).

#### **Ділянки розведення в районах Станиці Луганської, Золотого та Петрівського<sup>5</sup>**

На ділянці розведення в районі н. п. Станиця Луганська (підконтрольний урядові, 16 км на північний схід від Луганська) команда СММ бачила 3 членів збройних формувань (з нарукавними пов'язками з написом «СЦКК») південніше відремонтованого прольоту мосту біля Станиці Луганської.

Упродовж дня 27 грудня в межах ділянки розведення в районі Золотого безпілотний літальний апарат (БПЛА) СММ дальнього радіуса дії виявив 1 особу на колишній позиції збройних формувань приблизно за 1,5 км на північ від південно-східного кута ділянки.

Удень 28 грудня, перебуваючи на північній околиці н. п. Попасна (підконтрольний урядові, 69 км на захід від Луганська), команда Місії зафіксувала 45 вибухів невизначеного походження та 39 черг із великокаліберного кулемета (за оцінкою, усі поза ділянкою розведення, однак у межах 5 км від її краю).

Того ж дня біля блокпоста збройних формувань на південь від ділянки розведення в районі Золотого спостерігачі бачили 3 членів збройних формувань (з нарукавними пов'язками з написом «СЦКК»). Команда СММ знову бачила 7 раніше зафіксованих контейнерів, розміщених південніше південного краю ділянки розведення та на самій ділянці. За спостереженнями Місії, зафіксовані раніше шлагбауми поперек автошляху Т1316 на південному краю ділянки були, як і раніше, закритими.

Упродовж дня 27 грудня на ділянці розведення в районі н. п. Петровське (непідконтрольний урядові, 41 км на південь від Донецька) вищезгаданий БПЛА СММ дальнього радіуса дії виявив 1 особу на колишній позиції Збройних сил України, приблизно за 550 м на східно-північний схід від південно-західного кута ділянки. Той

<sup>5</sup> Розведення передбачено Рамковим рішенням Тристоронньої контактної групи про розведення сил і засобів від 21 вересня 2016 року.

самий БПЛА також виявив 1 особу на колишній позиції збройних формувань приблизно за 300 м на північно-північний захід від південно-східного кута ділянки.

### **Відведення озброєння**

Місія продовжувала здійснювати моніторинг відведення озброєння, передбаченого Меморандумом, а також Комплексом заходів і Доповненням до нього.

СММ зафіксувала 1 зенітний ракетний комплекс, розміщений із порушенням ліній відведення поблизу н. п. Врубівка (підконтрольний урядові, 72 км на захід від Луганська).

За лініями відведення, але поза межами виділених місць зберігання озброєння Місія зафіксувала 2, ймовірно, зенітних ракетно-гарматних комплекси на території об'єкту на аеродромі біля н. п. Сиротине (підконтрольний урядові, 71 км на північний захід від Луганська) (детальніше див. таблиці нижче).

### **Ознаки військової присутності та присутності військового типу в зоні безпеки**

СММ зафіксувала 16 бойових броньованих машин (4 з них — ймовірно бойові броньовані машини) та 1 зенітну установку в підконтрольних урядові районах Донецької та Луганської областей (зокрема поблизу житлового кварталу), а також 1 траншейну машину та 6 бойових броньованих машин (1 — ймовірно бойова броньована машина) в непідконтрольних урядові районах Луганської області, зокрема, на території об'єктів у житлових кварталах (детальніше див. таблицю нижче).

### **Зусилля Місії зі сприяння функціонуванню життєво важливих об'єктів цивільної інфраструктури**

СММ і далі сприяла забезпеченню функціонування Донецької фільтрувальної станції (15 км на північ від Донецька).

### **Ситуація на КПВВ і відповідних блокпостах**

У Луганській області, за спостереженнями Місії, контрольний пункт в'їзду-виїзду (КПВВ) у Станиці Луганській та відповідний блокпост збройних формувань південніше відремонтованого прольоту мосту біля Станиці Луганської були відкритими, а пішоходи очікували в чергах на перехід в обох напрямках.

СММ відзначила, що КПВВ біля Золотого був відкритим, однак відповідний блокпост збройних формувань південніше ділянки розведення в районі Золотого був закритим. Уздовж автошляху Т1316, між КПВВ біля Золотого та найближчим перехрестям у південному напрямку, Місія зафіксувала будівельні роботи за участі приблизно 12 робітників (чоловіки від 20 до 59 років), які виконували земляні роботи, облаштовували огорожу та працювали на кривлі будівлі. За повідомленнями, будівля буде використовуватися як адміністративний офіс і укриття для людей, які подорожують у напрямку непідконтрольних урядові районів.

За спостереженнями СММ, КПВВ у н. п. Щастя (підконтрольний урядові, 20 км на північ від Луганська) був відкритим. Перебуваючи на блокпості, команда Місії

зафіксувала 2 вантажівки із логотипом міжнародної організації, що стояли на узбіччі дороги, приблизно за 100 м на північний захід від КПВВ.

### **Прикордонні райони, які не контролюються урядом<sup>6</sup>**

Здійснюючи моніторинг у пункті пропуску на кордоні біля н. п. Успенка (73 км на південний схід від Донецька) упродовж приблизно 1 години, команда СММ бачила, що в Україну в'їхали 12 автомобілів (зокрема 8 із табличками «ДНР»), 2 тентовані вантажівки, 1 автобус і 2 мікроавтобуси (з табличками «ДНР») з орієнтовно 70 пасажирами сукупно (різних статі та віку), а також увійшли 36 пішоходів (21 жінка та 15 чоловіків різного віку). За той самий час спостерігачі зауважили, що з України виїхали 8 автомобілів (зокрема 3 з табличками «ДНР»), 1 тентована вантажівка (з табличками «ДНР»), 1 автобус і 3 мікроавтобуси (з табличками «ДНР») з близько 85 пасажирами сукупно (різних статі та віку), а також вийшли 13 пішоходів (8 чоловіків і 5 жінок різного віку).

### **Безпекова ситуація на сході та південному сході Херсонської області**

З 24 по 26 грудня СММ здійснювала моніторинг районів на сході та південному сході Херсонської області на блокпостах біля н. п. Каланчак (67 км на південний схід від Херсона), н. п. Чонгар (163 км на південний схід від Херсона), на посту Державної прикордонної служби України у «Валку» (193 км на південний схід від Херсона) та уздовж Північно-Кримського каналу. Спостерігачі також відвідали райони поблизу н. п. Іванівка (109 км на південний схід від Херсона) та райони вздовж узбережжя Азовського моря неподалік н. п. Генічеськ (176 км на схід від Херсона), н. п. Стрілкове (193 км на південний схід від Херсона) та н. п. Новоолексіївка (162 км на схід від Херсона). Під час ведення спостереження в цих районах не було зафіксовано змін у безпековій ситуації.

### **Моніторинг масового зібрання у Києві**

28 грудня перед Офісом Президента України на вул. Банковій, 11, у Києві команда Місії здійснювала моніторинг масового зібрання за участі близько 1 000 осіб (різних статі та віку). Деякі з них тримали державні прапори України та плакати ГО «Бастіон», ГО «Національний рух опору» та асоціації «Патріот» із написами, що засуджують обрану владу. За спостереженнями Місії, на місці були присутні близько 200 правоохоронців, а ситуація була спокійною.

СММ продовжувала стежити за ситуацією в Одесі, Івано-Франківську, Львові, Харкові, Дніпрі та Чернівцях.

---

<sup>6</sup> Відповідно до рішень, ухвалених Кабінетом Міністрів України в 2014 році, роботу цих та інших пунктів пропуску на кордоні, розташованих у районах, що не контролюються урядом, офіційно призупинено.

## **\*Обмеження свободи пересування та інші перешкоди у виконанні мандата СММ**

Робота з моніторингу та свобода пересування СММ обмежені загрозами у сфері безпеки, зокрема ризики, пов'язані з наявністю мін і невибухлих боєприпасів, а також іншими перешкодами, які щодня змінюються. Мандат СММ передбачає вільний і безпечний доступ по всій Україні. Усі підписанти Мінських угод погодилися з необхідністю вільного та безпечного доступу, а також із тим, що обмеження свободи пересування СММ є порушенням і що на такі порушення необхідно швидко реагувати. Вони також дійшли згоди, що Спільний центр з контролю та координації (СЦКК) повинен сприяти такому реагуванню та здійснювати загальну координацію робіт з розмінування. Однак збройні формування в окремих районах Донецької та Луганської областей часто відмовляють СММ у доступі до районів, прилеглих до непідконтрольних урядові ділянок кордону України (наприклад, див. [Щоденний звіт СММ від 28 грудня 2021 року](#)). Діяльність СММ у Донецькій і Луганській областях, як і раніше, залишалася обмеженою після того, як [23 квітня 2017 року поблизу Пришиба стався інцидент, який призвів до загибелі людини](#). Унаслідок цього спроможність Місії вести спостереження залишалася обмеженою.

### Заборона доступу:

- На блокпості в н. п. Старомихайлівка (непідконтрольний урядові, 15 км на захід від Донецька) вочевидь озброєний член збройних формувань не пропустив патруль Місії далі на захід до цього населеного пункту, пославшись на «відсутність попереднього сповіщення». Перебуваючи на блокпості, спостерігачі бачили, як його перетинали цивільні особи та транспортні засоби.

*Регулярні обмеження на ділянках розведення сил і засобів і через міни/невибухлі боєприпаси:*

- Не здійснивши суцільного розмінування, вилучення невибухлих боєприпасів та усунення інших перешкод, сторони і далі відмовляли СММ у необмеженому доступі, а також у можливості пересуватися окремими дорогами, які раніше були визначені як важливі для здійснення Місією ефективного моніторингу та для пересування цивільних осіб.

## Таблиця озброєння

### Озброєння, розміщене з порушенням ліній відведення

| Дата                              | К-ть одиниць озброєння | Вид озброєння                           | Місце   | Джерело спостереження      |
|-----------------------------------|------------------------|---|---|----------------------------|
| <b>підконтрольні уряду райони</b> |                        |   |   |                            |
| 27.12.2021                        | 1                      | зенітний ракетний комплекс (9К33 «Оса») | поблизу н. п. Врубівка (72 км на захід від Луганська) | БПЛА дальнього радіуса дії |

### Озброєння, розміщене за лініями відведення, але за межами виділених місць зберігання озброєння

| Дата                              | К-ть одиниць озброєння | Вид озброєння   | Місце   | Джерело спостереження      |
|-----------------------------------|------------------------|---|---|----------------------------|
| <b>підконтрольні уряду райони</b> |                        |   |   |                            |
| 27.12.2021                        | 2                      | самохідний зенітний ракетно-гарматний комплекс (імовірно 2К22 «Тунгуска») | на території об'єкту на аеродромі поблизу н. п. Сиротине (71 км на північний захід від Луганська) | БПЛА дальнього радіуса дії |

### **Таблиця ознак військової присутності та присутності військового типу в зоні безпеки<sup>7</sup>**

| Дата                                | К-ть | Вид   | Місце  | Джерело спостереження      |
|-------------------------------------|------|---|--|----------------------------|
| <b>підконтрольні уряду райони</b>   |      |   |  |                            |
| 27.12.2021                          | 3    | бойова броньована машина (невстановленого типу) | поблизу житлового району н. п. Карлівка (25 км на північний захід від Донецька)          | БПЛА дальнього радіуса дії |
|                                     | 4    | бойова броньована машина (імовірно типу БМП)    | поблизу н. п. Новотошківське (53 км на захід від Луганська)                              |                            |
|                                     | 5    | бойова броньована машина (невстановленого типу) | поблизу н. п. Підлісне (70 км на північний захід від Луганська)                          |                            |
|                                     | 4    | бойова броньована машина (невстановленого типу) | поблизу н. п. Врубівка (72 км на захід від Луганська)                                    |                            |
|                                     | 1    | зенітна установка (ЗУ-23, 23 мм)                | поблизу н. п. Мирна Долина (67 км на північний захід від Луганська)                      | патруль                    |
| <b>непідконтрольні уряду райони</b> |      |   |  |                            |
| 27.12.2021                          | 1    | траншейна машина (невстановленого типу)         | на території об'єкту в житловому районі н. п. Катеринівка (8 км на З від Луганська)      | БПЛА дальнього радіуса дії |
|                                     | 1    | бронетранспортер (імовірно типу БТР)            | на території об'єкту в житловому районі н. п. Новоселівка (16 км на захід від Луганська) |                            |
|                                     | 1    | бронетранспортер (МТ-ЛБ)                        | поблизу н. п. Березівське (53 км на північний захід від Луганська)                       | БПЛА малого радіуса дії    |
|                                     | 3    | бойова машина піхоти (невстановленого типу)     | поблизу н. п. Сміле (31 км на північний захід від Луганська)                             |                            |
|                                     | 1    | бойова машина піхоти (БМП-1)                    |  |                            |

<sup>7</sup> Згадана в цьому розділі техніка не підпадає під дію Мінських угод щодо відведення озброєння.

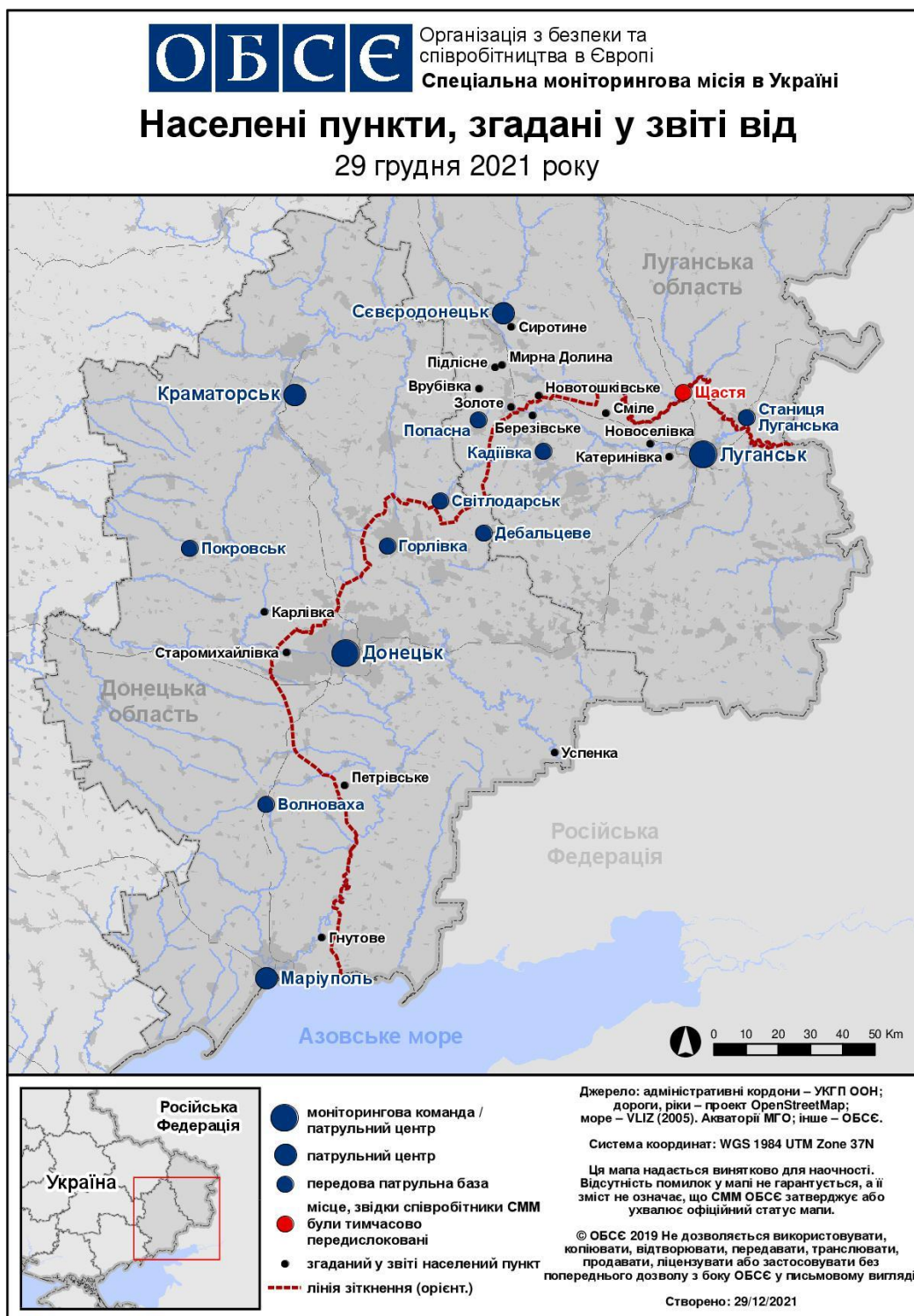
Таблиця порушень режиму припинення вогню станом на 28 грудня 2021 року<sup>8</sup>

| Місце розміщення СММ  | Місце події      | Спосіб      | К-ть | Спостереження           | Опис  | Озброння                 | Дата, час          |
|---|------------------|-------------|------|-------------------------|---|--------------------------|--------------------|
| камера СММ за 1,5 км на ПнСх від н. п. Гнутове (підконтрольний уряду, 90 км на Пд від Донецька)   | 3–5 км на ПдСх   | зафіксувала | 1    | Н/Д боеприпас           | ПдПдЗх–ПнПнСх   | Н/Д                      | 27.12, 23:44       |
|   | 3–5 км на Сх     | зафіксувала | 2    | Н/Д боеприпас           | ПнПнЗх–ПдПдСх   | Н/Д                      | 28.12, 00:58       |
|   | 3–5 км на Сх     | зафіксувала | 1    | Н/Д боеприпас           | випущений(-а) угору   | Н/Д                      | 28.12, 01:47       |
|   | 3–5 км на СхПдСх | зафіксувала | 1    | Н/Д боеприпас           | ПдПдЗх–ПнПнСх   | Н/Д                      | 28.12, 02:21       |
|   | 3–5 км на СхПдСх | зафіксувала | 1    | спалах дульного полум'я |   | Н/Д                      | 28.12, 02:21       |
|   | 3–5 км на СхПдСх | зафіксувала | 1    | Н/Д боеприпас           | ПдПдЗх–ПнПнСх (після попередньої події)   | Н/Д                      | 28.12, 02:21       |
| камера СММ за 1 км на ПдЗх від н. п. Широкине (підконтрольний урядові, 100 км на Пд від Донецька) | 3–5 км на Пн     | зафіксувала | 1    | освітлювальна ракета    | випущена(-ий) угору   | Н/Д                      | 27.12, 22:19       |
| Пн околиця н. п. Попасна (підконтрольний урядові, 69 км на Зх від Луганська)                      | 4–6 км на Сх     | чули        | 12   | вибух                   | невизначеного походження (за оцінкою, поза ділянкою розведення в районі Золотого) | Н/Д                      | 28.12, 15:15–15:35 |
|   | 4–6 км на Сх     | чули        | 5    | черга                   | за оцінкою, поза ділянкою розведення в районі Золотого                            | великокаліберний кулемет | 28.12, 15:15–15:35 |
|   | 4–6 км на Сх     | чули        | 33   | вибух                   | невизначеного походження (за оцінкою, поза ділянкою розведення в районі Золотого) | Н/Д                      | 28.12, 15:45–15:55 |
|   | 4–6 км на Сх     | чули        | 34   | черга                   | за оцінкою, поза ділянкою розведення в районі Золотого                            | великокаліберний кулемет | 28.12, 15:45–15:55 |

<sup>8</sup> У таблиці вказані лише порушення режиму припинення вогню, які були зафіксовані безпосередньо патрулями Місії чи камерами СММ, а також ті випадки, які Місія оцінює як навчання з бойовою стрільбою, контрольовані підриви, тощо. Зазначені деталі, а саме: відстань, напрямок, тип зброї тощо, базуються на оцінках, зроблених спостерігачами на місцях і спеціалістами з технічного моніторингу, і необов'язково завжди є точними. Напис «невідомо» (Н/Д) означає, що СММ не змогла підтвердити таку інформацію у зв'язку з відстанню, погодними умовами, технічними обмеженнями та/або з інших причин. Одні і ті ж самі, за оцінкою СММ, порушення режиму припинення вогню, зафіксовані паралельно декількома патрулями/камерами, відображаються у таблиці лише один раз.



## Мапа Донецької та Луганської областей<sup>9</sup>



<sup>9</sup> За рішенням Постійної ради №1117 від 21 березня 2014 року, СММ базується в десяти містах на всій території України (Херсон, Одеса, Львів, Івано-Франківськ, Харків, Донецьк, Дніпро, Чернівці, Луганськ і Київ). Ця мапа східної України призначена для ілюстративних цілей. На ній вказані населені пункти, згадані у звіті, а також ті, де є офіси СММ (моніторингові команди, патрульні центри та передові патрульні бази) в Донецькій і Луганській областях. (Червоним кольором виділено передову патрульну базу, з якої співробітники СММ були тимчасово передислоковані згідно з рекомендаціями експертів з безпеки з деяких держав-учасниць ОБСЄ та з урахуванням вимог СММ щодо безпеки. СММ використовує ці приміщення у світлу пору доби, а також патрулює в цьому населеному пункті вдень).