

Щоденний звіт № 301/2021

від 23 грудня 2021 року¹

Короткий виклад

- У Донецькій області СММ зафіксувала 50 порушень режиму припинення вогню, зокрема 3 вибухи. За попередній звітний період у цій області зафіксовано 564 порушення.
- У Луганській області Місія не зафіксувала жодного порушення режиму припинення вогню. За попередній звітний період у цій області зафіксовано 49 порушень.
- СММ продовжила здійснювати моніторинг на ділянках розведення сил і засобів у районах Станиці Луганської, Золотого та Петрівського.
- Місія сприяла забезпеченню функціонування життєво важливих об'єктів цивільної інфраструктури.
- СММ і далі спостерігала за ситуацією з цивільним населенням, зокрема на 4 КПВВ, а також на 4 відповідних блокпостах збройних формувань у Донецькій і Луганській областях.
- Свободу пересування Місії і далі обмежували, зокрема на блокпості збройних формувань південніше мосту біля Станиці Луганської. БПЛА СММ зазнавали впливу перешкод сигналу GPS (за оцінкою, унаслідок імовірного глушіння)*.

Порушення режиму припинення вогню²



¹ На основі інформації, що надійшла від моніторингових команд станом на 19:30 22 грудня 2021 року (за східноєвропейським часом).

² Детальнішу інформацію про всі випадки порушення режиму припинення вогню, а також мапи Донецької та Луганської областей, де відмічені всі згадані у звіті місця, представлено в додатку. Упродовж звітного періоду через погодні умови можливості ведення спостереження за допомогою деяких камер СММ були обмежені.

³ У тому числі вибухи.

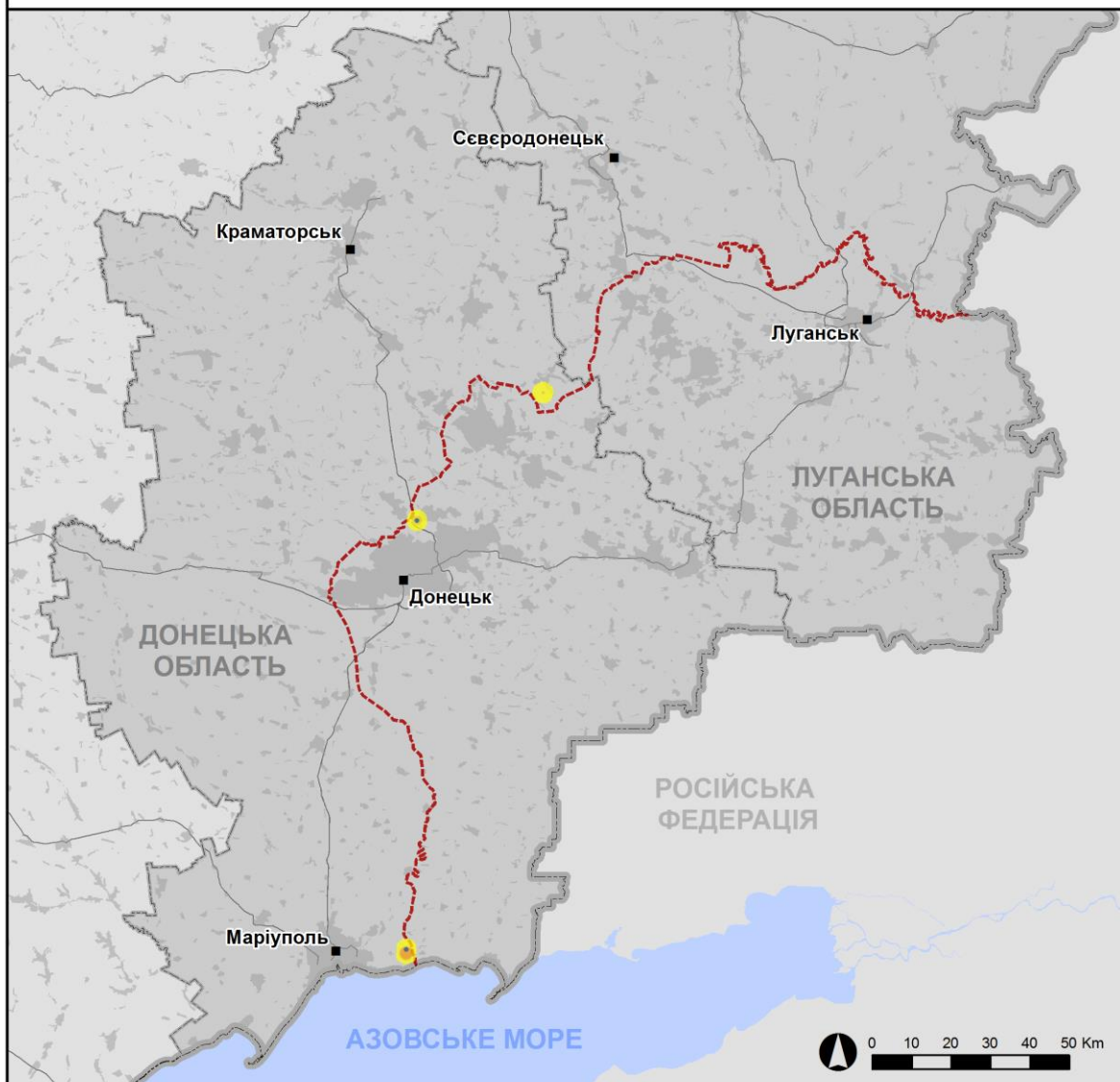
⁴ У тому числі внаслідок вогню з озброєння невстановленого типу.

Мапа із зафіксованими порушеннями режиму припинення вогню



Організація з безпеки та співробітництва в Європі
Спеціальна моніторингова місія в Україні

Зафіксовані СММ порушення режиму припинення вогню 22 грудня 2021 р.



Концентрація порушень режиму припинення вогню

- Висока
-
- Низька
- Вибух
- Населений пункт
- Лінія зіткнення (орієнт.)

Джерела: адміністративні кордони — УКГП ООН; дороги, річки — проєкт OpenStreetMap; море — VLI.Z (2005).
Акваторії МГО, інше — ОБСЄ.

Система координат: WGS 1984 UTM Zone 37N

Ця мапа надається винятково для наочності. Відсутність помилок у мапі не гарантується, а її зміст не означає, що СММ ОБСЄ затверджує або ухвалює офіційний статус мапи.

© СММ ОБСЄ 2019 Не дозволяється використовувати, копіювати, відтворювати, передавати, транлювати, продавати, ліцензувати або застосовувати без попереднього дозволу з боку ОБСЄ у письмовому вигляді.
Створено: 23/12/2021

У Донецькій області СММ зафіксувала 50 порушень режиму припинення вогню, зокрема 3 вибухи невизначеного походження. Усі порушення сталися в районах на північ від н. п. Широкине (підконтрольний урядові, 100 км на південь від Донецька), на східно-південний схід від н. п. Авдіївка (підконтрольний урядові, 17 км на північ від Донецька) та на південно-південний схід від н. п. Світлодарськ (підконтрольний урядові, 57 км на північний схід від Донецька). За [попередній звітний період](#) в області зафіксовано 564 порушення режиму припинення вогню (більшість також сталася в районах біля Широкиного).

У Луганській області Місія не зафіксувала жодного порушення режиму припинення вогню. Востаннє СММ не фіксувала жодного порушення режиму припинення вогню в Луганській області 28 листопада 2021 року. За [попередній звітний період](#) в області зафіксовано 49 порушень режиму припинення вогню.

Після засідання Тристоронньої контактної групи 22 липня 2020 року, на якому була досягнута домовленість про Заходи з посилення режиму припинення вогню, починаючи з 00:01 27 липня 2020 року і до кінця звітної періоду Місія зафіксувала щонайменше 97 245 порушень режиму припинення вогню в Донецькій і Луганській областях (зокрема 26 563 вибухи, 23 403 невизначені боєприпаси в польоті, 416 спалахів дульного полум'я, 412 освітлювальних ракет, а також щонайменше 46 451 чергу та постріл).

Ділянки розведення в районах Станиці Луганської, Золотого та Петрівського⁵

У межах ділянки **розведення в районі н. п. Станиця Луганська** (підконтрольний урядові, 16 км на північний схід від Луганська) спостерігачі бачили 2 членів збройних формувань (з нарукавними пов'язками з написом «СЦКК») південніше відремонтованого прольоту мосту біля Станиці Луганської.

Здійснюючи моніторинг біля блокпоста збройних формувань південніше **ділянки розведення в районі н. п. Золоте** (підконтрольний урядові, 60 км на захід від Луганська), спостерігачі бачили 1 члена збройних формувань (з нарукавною пов'язкою з написом «СЦКК»). Команда Місії знову бачила 7 раніше зафіксованих контейнерів, розміщених південніше південного краю ділянки розведення та на самій ділянці. Спостерігачі відзначили, що зафіксовані раніше шлагбауми поперек автошляху Т1316 на південному краю ділянки розведення були, як і раніше, закритими.

Здійснюючи моніторинг у трьох місцях поблизу **ділянки розведення в районі н. п. Петрівське** (непідконтрольний урядові, 41 км на південь від Донецька), спостерігачі констатували там спокійну ситуацію.

Місця зберігання озброєння

У двох постійних місця зберігання озброєння в підконтрольних урядові районах Донецької області

22 грудня

СММ відзначила, що там бракувало 59 танків (Т-64 — 28 од., Т-72 — 31 од.) і 4 мінометів (М120-15 «Молот», 120 мм), якщо порівнювати з попередніми візитами на

⁵ Розведення передбачено Рамковим рішенням Тристоронньої контактної групи про розведення сил і засобів від 21 вересня 2016 року.

ці місця 24 листопада 2021 року.

Відведення озброєння

СММ продовжувала здійснювати моніторинг відведення озброєння, передбаченого Меморандумом, а також Комплексом заходів і Доповненням до нього.

Місія зафіксувала 1 танк (невстановленого типу), розміщений із порушенням ліній відведення в підконтрольному урядові районі Донецької області (детальніше див. таблицю нижче).

Ознаки військової присутності та присутності військового типу в зоні безпеки

СММ зафіксувала 3 бойові броньовані машини в підконтрольних урядові районах Донецької області, а також 1 бронетранспортер у непідконтрольному урядові районі Луганської області (детальніше див. таблицю нижче).

Міни біля ділянки розведення в районі Петрівського, а також поблизу підконтрольного урядові Березового й непідконтрольного урядові Веселого в Донецькій області

20 грудня поза ділянкою розведення в районі Петрівського, приблизно за 300 м на західно-північний захід від її північно-східного кута, безпілотний літальний апарат (БПЛА) СММ малого радіуса дії зафіксував 2 протитанкові міни (зокрема одна ТМ-62; про які раніше повідомлялося у звітах) на північному узбіччі автошляху С051532. Приблизно за 450 м і 550 м на північний захід від того ж кута цей БПЛА також виявив 2 протипіхотні міни (ПМН-2; про які раніше повідомлялося у звітах), установлені на північному та південному узбіччях вищезгаданої дороги відповідно. За оцінкою, усі ці міни належать збройним формуванням (для ознайомлення з попередніми спостереженнями в цьому районі див. [Щоденний звіт СММ від 2 грудня 2021 року](#)).

Того ж дня в трьох місцях, приблизно за 900 м і 1 км на північно-північний схід, а також за 1,7 км на північний схід від н. п. Веселе (непідконтрольний урядові, 9 км на північний захід від Донецька), БПЛА СММ малого радіуса дії зафіксував 123 протитанкові міни (про які раніше повідомлялося у звітах), установлені поперек колишньої злітно-посадкової смуги та двох колишніх рульових доріжок на території зруйнованого міжнародного аеропорту «Донецьк» (8 км на північний захід від Донецька). За оцінкою, усі міни належать збройним формуванням (для ознайомлення з попередніми спостереженнями в цьому районі див. щоденні звіти СММ від [27 серпня 2021 року](#) і [2 листопада 2021 року](#)).

21 грудня БПЛА СММ малого радіуса дії виявив 5 протитанкових мін, установлених поперек автошляху Т0509 приблизно за 3,5 км на південний схід від н. п. Березове (підконтрольний урядові, 31 км на південний захід від Донецька). За оцінкою, ці міни належать Збройним силам України (для ознайомлення з попередніми спостереженнями в цьому районі див. [Щоденний звіт СММ від 7 серпня 2020 року](#)).

Зусилля СММ зі сприяння забезпеченню функціонування та ремонту життєво важливих об'єктів цивільної інфраструктури

Місія і далі сприяла забезпеченню функціонування Донецької фільтрувальної станції (ДФС; 15 км на північ від Донецька). Патрулюючи на південно-східній околиці н. п. Авдіївка (підконтрольний урядові, 17 км на північ від Донецька), команда СММ чула 2 вибухи невизначеного походження та 9 черг зі стрілецької зброї (за оцінкою, усе в радіусі 5 км від ДФС).

Ситуація на КПВВ і відповідних блокпостах

У Донецькій області СММ зауважила, що контрольний пункт в'їзду-виїзду (КПВВ) біля н. п. Майорськ (підконтрольний урядові, 45 км на північний схід від Донецька) був відкритим, а відповідний блокпост збройних формувань поблизу н. п. Горлівка (непідконтрольний урядові, 39 км на північний схід від Донецька) був закритим. Команда СММ також зауважила, що відповідний блокпост збройних формувань біля н. п. Кремінець (непідконтрольний урядові, 16 км на південний захід від Донецька) був закритим.

У Луганській області Місія констатувала, що КПВВ у Станиці Луганській і відповідний блокпост збройних формувань південніше відремонтованого прольоту мосту біля Станиці Луганської були відкритими, а пішоходи очікували в чергах в обох напрямках.

Спостерігачі помітили, що КПВВ біля Золотого та в н. п. Щастя (підконтрольний урядові, 20 км на північ від Луганська) були відкритими, однак відповідний блокпост збройних формувань південніше ділянки розведення в районі Золотого був закритим.

На блокпостах між непідконтрольними урядові районами Донецької і Луганської областей неподалік н. п. Чорнухине (непідконтрольний урядові, 64 км на південний захід від Луганська) і н. п. Дебальцеве (непідконтрольний урядові, 58 км на північний схід від Донецька) спостерігачі зафіксували транспортний потік в обох напрямках.

Команди СММ здійснювали моніторинг у районах поблизу кордону з Російською Федерацією біля н. п. Суходільськ (непідконтрольний урядові, 38 км на південний схід від Луганська), н. п. Малий Суходіл (непідконтрольний урядові, 44 км на південний схід від Луганська) і н. п. Урало-Кавказ (непідконтрольний урядові, 46 км на південний схід від Луганська), не зафіксувавши змін у безпековій ситуації.

СММ продовжувала стежити за ситуацією у Херсоні, Одесі, Івано-Франківську, Львові, Харкові, Дніпрі, Чернівцях і Києві.

***Обмеження свободи пересування та інші перешкоди у виконанні мандата СММ**

Робота з моніторингу та свобода пересування СММ обмежені загрозами у сфері безпеки, зокрема ризиками, пов'язаними з наявністю мін і невибухлих боєприпасів, а також іншими перешкодами, які щодня змінюються. Мандат СММ передбачає безпечний і надійний доступ по всій Україні. Усі підписанти Мінських угод погодилися з необхідністю вільного та безпечного доступу, а також із тим, що обмеження свободи пересування СММ є порушенням і що на такі порушення необхідно швидко реагувати. Вони також дійшли згоди, що Спільний центр із контролю та координації (СЦКК) повинен сприяти такому реагуванню та здійснювати

загальну координацію робіт із розмінування. Однак, збройні формування в окремих районах Донецької та Луганської областей часто відмовляють СММ у доступі до районів, прилеглих до непідконтрольних урядові ділянок кордону України (наприклад, див. [Щоденний звіт СММ від 22 грудня 2021 року](#)). Діяльність СММ у Донецькій і Луганській областях, як і раніше, залишалася обмеженою після того, як [23 квітня 2017 року поблизу Пришиба стався інцидент, який призвів до загибелі людини](#). Унаслідок цього спроможність Місії вести спостереження залишалася обмеженою.

Регулярні обмеження на ділянках розведення сил і засобів і через міни/невибухлі боєприпаси:

- Не здійснивши суцільного розмінування, вилучення невибухлих боєприпасів та усунення інших перешкод, сторони і далі відмовляли СММ у необмеженому доступі, а також у можливості пересуватися окремими дорогами, які раніше були визначені як важливі для здійснення Місією ефективного моніторингу та для пересування цивільних осіб.

Затримка:

- На блокпості збройних формувань південніше мосту біля Станиці Луганської (15 км на північний схід від Луганська) член збройних формувань пропустив патруль Місії до непідконтрольних урядові районів лише після приблизно 70-хвилинної затримки, мотивувавши це «відсутністю попереднього повідомлення».

Інші перешкоди⁶:

- БПЛА СММ малого радіуса дії зазнавали впливу перешкод сигналу GPS (за оцінкою, унаслідок імовірного глушіння) під час п'яти польотів: по одному разу над районами біля підконтрольних урядові н. п. Козачий (41 км на північний схід від Луганська) і н. п. Дмитрівка (43 км на північ від Луганська), а також по одному разу над районами поблизу непідконтрольних урядові н. п. Новоселівка (16 км на захід від Луганська), н. п. Криничне (45 км на захід від Луганська) і н. п. Богданівка (44 км на захід від Луганська).

⁶ У згаданих у цьому розділі випадках імовірного глушіння та глушіння перешкоди могли створювати з будь-якого місця в радіусі десятків кілометрів від місцеположення БПЛА.

Таблиця озброєння

Озброєння, розміщене з порушенням ліній відведення

Дата	К-ть одиниць озброєння	Вид озброєння	Місце	Джерело спостереження
підконтрольні уряду райони				
22.12.2021	1	танк (невстановленого типу)	поблизу н. п. Мар'їнка (23 км на південний захід від Донецька)	патруль

Таблиця ознак військової присутності та присутності військового типу в зоні безпеки⁷

Дата	К-ть	Вид	Місце	Джерело спостереження
підконтрольні уряду райони				
21.12.2021	1	бойова машина піхоти (БМП-1)	поблизу н. п. Новотроїцьке (36 км на південний захід від Донецька)	БПЛА малого радіуса дії
	1	бойова броньована машина (невстановленого типу)		
22.12.2021	1	бойова броньована машина (невстановленого типу)	поблизу н. п. Мар'їнка (23 км на південний захід від Донецька)	патруль
непідконтрольні уряду райони				
22.12.2021	1	бронетранспортер (БТР-80)	поблизу н. п. Ірміно (54 км на захід від Луганська)	патруль

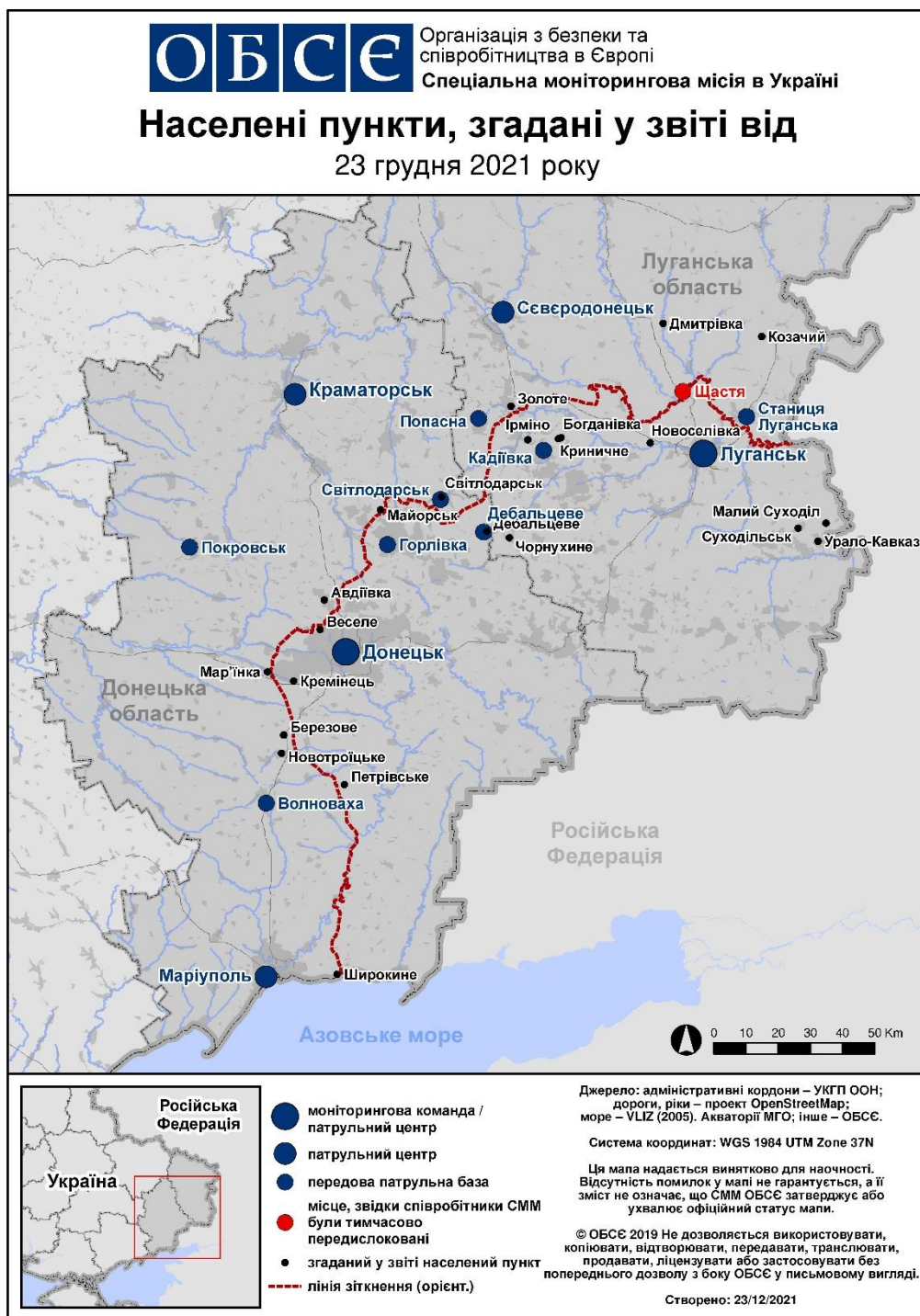
⁷ Згадана в цьому розділі техніка не підпадає під дію Мінських угод щодо відведення озброєння.

Таблиця порушень режиму припинення вогню станом на 22 грудня 2021 року⁸

Місце розміщення СММ	Місце події	Спосіб	К-ть	Спостереження	Опис	Озброєння	Дата, час
камера СММ за 1 км на ПдЗх від н. п. Широкине (підконтрольний уряду, 100 км на Пд від Донецька)	4–6 км на Пн	зафіксувала	1	вибух	невизначеного походження	Н/Д	22.12, 00:28
	3–5 км на Пн	зафіксувала	30	Н/Д боєприпас	ЗхПдЗх–СхПнСх	Н/Д	22.12, 17:38
	3–5 км на Пн	зафіксувала	1	спалах дульного полум'я		Н/Д	22.12, 17:38
	3–5 км на Пн	зафіксувала	1	Н/Д боєприпас	ЗхПдЗх–СхПнСх (після попередньої події)	Н/Д	22.12, 17:38
н. п. Світлодарськ (підконтрольний уряду, 57 км на ПнСх від Донецька)	3–4 км на ПдПдСх	чули	7	постріл		стрілецька зброя	21.12, 19:27
ПдСх околиця н. п. Авдіївка (підконтрольний уряду, 17 км на Пн від Донецька)	3–5 км на СхПдСх	чули	2	вибух	невизначеного походження	Н/Д	22.12, 11:46–11:49
	3–5 км на СхПдСх	чули	9	черга		великокаліберний кулемет	22.12, 11:46–11:49

⁸ У таблиці вказані лише порушення режиму припинення вогню, які були зафіксовані безпосередньо патрулями Місії чи камерами СММ, а також ті випадки, які Місія оцінює як навчання з бойовою стрільбою, контрольовані підриви, тощо. Зазначені деталі, а саме: відстань, напрямок, тип зброї тощо, базуються на оцінках, зроблених спостерігачами на місцях і спеціалістами з технічного моніторингу, і необов'язково завжди є точними. Напис «невідомо» (Н/Д) означає, що СММ не змогла підтвердити таку інформацію у зв'язку з відстанню, погодними умовами, технічними обмеженнями та/або з інших причин. Одні і ті ж самі, за оцінкою СММ, порушення режиму припинення вогню, зафіксовані паралельно декількома патрулями/камерами, відображаються у таблиці лише один раз.

Мапа Донецької та Луганської областей⁹



⁹ За рішенням Постійної ради №1117 від 21 березня 2014 року, СММ базується в десяти містах по всій Україні (Херсон, Одеса, Львів, Івано-Франківськ, Харків, Донецьк, Дніпро, Чернівці, Луганськ і Київ). Ця мапа східної України призначена для ілюстративних цілей. На ній вказані населені пункти, згадані у звіті, а також ті, де є офіси СММ (моніторингові команди, патрульні центри та передові патрульні бази) в Донецькій і Луганській областях. (Червоним кольором виділено передову патрульну базу, з якої співробітники СММ були тимчасово передислоковані згідно з рекомендаціями експертів з безпеки з деяких держав-учасниць ОБСЄ та з урахуванням вимог СММ щодо безпеки. СММ використовує ці приміщення у світлу пору доби, а також патрулює в цьому населеному пункті вдень).