

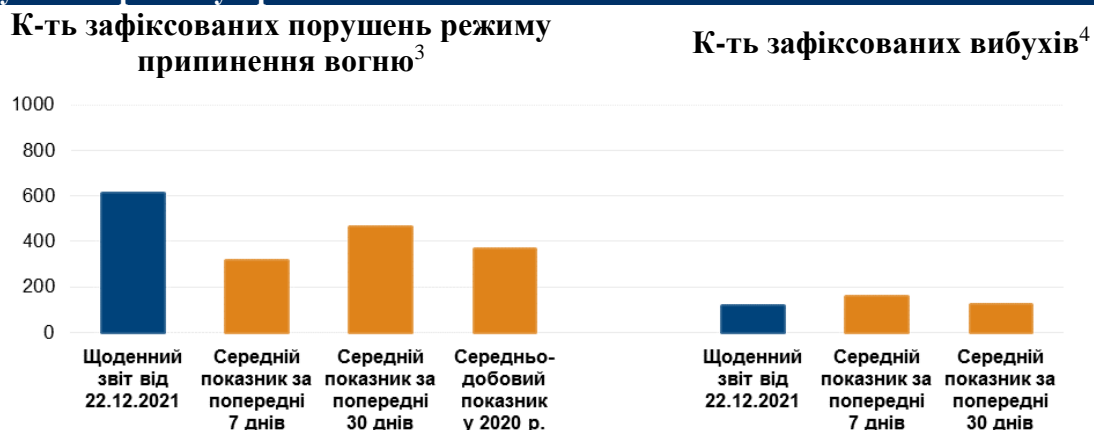
Щоденний звіт № 300/2021

від 22 грудня 2021 року¹

Короткий виклад

- У Донецькій області СММ зафіксувала 564 порушення режиму припинення вогню, зокрема 74 вибухи. За попередній звітний період у цій області зафіксовано 354 порушення.
- У Луганській області Місія зафіксувала 49 порушень режиму припинення вогню, зокрема 42 вибухи. За попередній звітний період у цій області зафіксовано 229 порушень.
- У Луганській області члени збройних формувань не пропустили СММ біля Золотого та затримали прохід біля Станиці Луганської*.
- Місія продовжила здійснювати моніторинг розведення сил і засобів у районах Станиці Луганської, Золотого й Петрівського.
- СММ сприяла забезпеченню функціонування життєво важливих об'єктів цивільної інфраструктури.
- Місія і далі спостерігала за ситуацією з цивільним населенням, зокрема на 4 КПВВ, а також на 2 відповідних блокпостах збройних формувань у Донецькій і Луганській областях.
- Спостерігачі відвідали неконтрольовані урядом пункт пропуску на кордоні та залізничну станцію в Луганській області.
- Команди СММ здійснювали моніторинг безпекової ситуації на сході та південному сході Херсонської області.
- Місія і далі стикалася з обмеженнями свободи пересування, зокрема на блокпості збройних формувань на півдні Донецької області, а також у неконтрольованих урядом пункті пропуску на кордоні й залізничній станції у Луганській області. БПЛА СММ зазнавали впливу перешкод сигналу GPS (за оцінкою, унаслідок імовірного глушіння)*.

Порушення режиму припинення вогню²



¹ На основі інформації, що надійшла від моніторингових команд станом на 19:30 21 грудня 2021 року (за східноєвропейським часом).

² Детальнішу інформацію про всі випадки порушення режиму припинення вогню, а також мапи Донецької та Луганської областей, де відмічені всі згадані у звіті місця, представлено в додатку.

³ У тому числі вибухи.

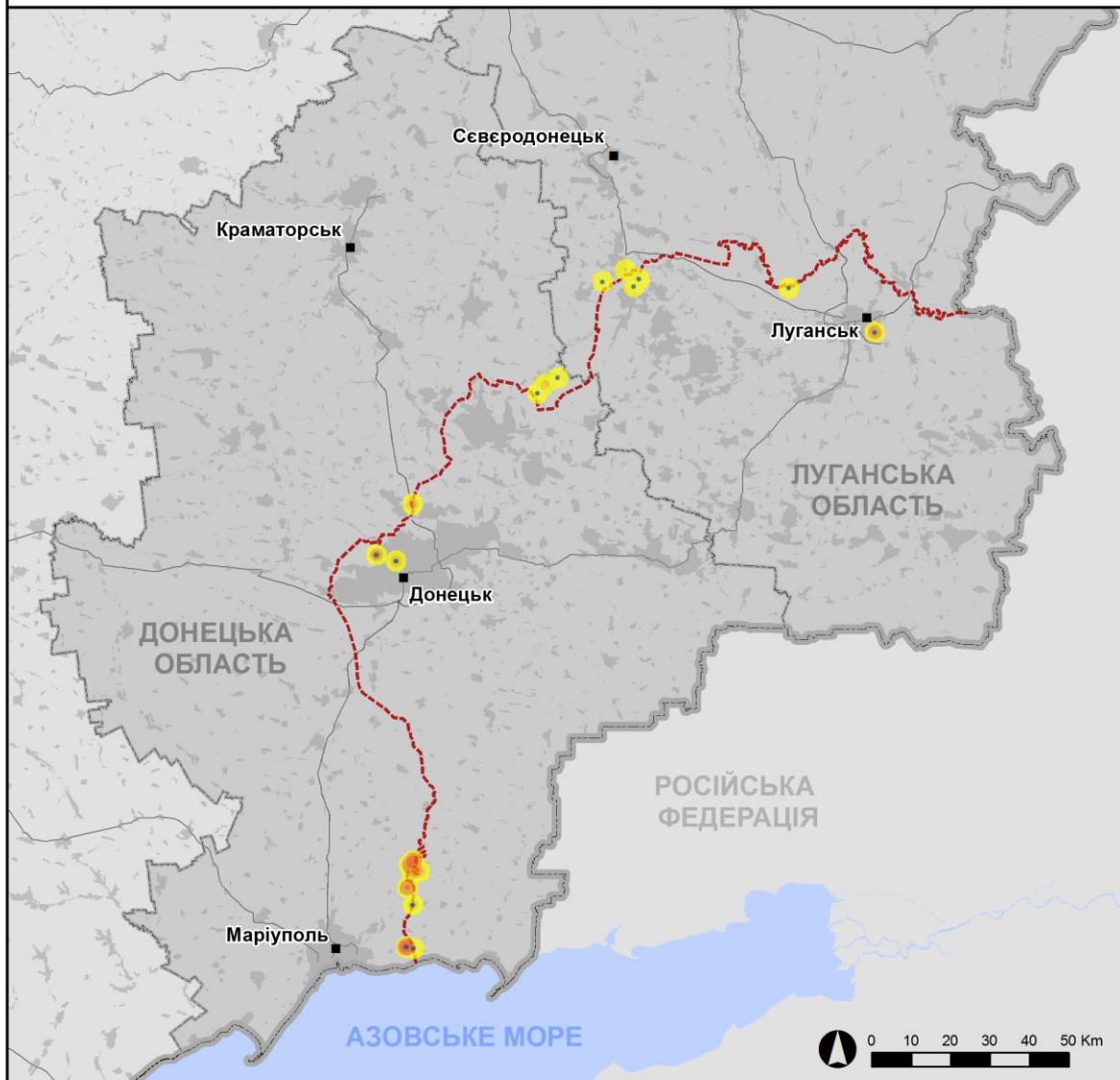
⁴ У тому числі внаслідок вогню з озброєння невстановленого типу.

Мапа із зафіксованими порушеннями режиму припинення вогню



Організація з безпеки та співробітництва в Європі
Спеціальна моніторингова місія в Україні

Зафіксовані СММ порушення режиму припинення вогню 21 грудня 2021 р.



Концентрація порушень режиму припинення вогню

- Висока
- Низька

- Вибух
- Населений пункт
- Лінія зіткнення (орієнт.)

Джерела: адміністративні кордони — УКГП ООН; дороги, річки — проект OpenStreetMap; море — VLI.Z (2005).
Акваторії МГО, інше — ОБСЄ.

Система координат: WGS 1984 UTM Zone 37N

Ця мапа надається винятково для наочності. Відсутність помилок у мапі не гарантується, а її зміст не означає, що СММ ОБСЄ затверджує або ухвалює офіційний статус мапи.

© СММ ОБСЄ 2019 Не дозволяється використовувати, копіювати, відтворювати, передавати, транлювати, продавати, ліцензувати або застосовувати без попереднього дозволу з боку ОБСЄ у письмовому вигляді.
Створено: 22/12/2021

У Донецькій області СММ зафіксувала 564 порушення режиму припинення вогню, зокрема 74 вибухи (2 вибухи в повітрі та 72 вибухи невизначеного походження). Більшість порушень сталася в районах на північ і північно-північний схід від н. п. Широкине (підконтрольний урядові, 100 км на південь від Донецька), а також на північний схід від н. п. Чермалик (підконтрольний урядові, 77 км на південь від Донецька) і на північний схід від н. п. Павлопіль (підконтрольний урядові, 84 км на південь від Донецька). За [попередній звітний період](#) в області зафіксовано 354 порушення режиму припинення вогню (деякі також сталися в районах поблизу Широкиного).

У Луганській області Місія зафіксувала 49 порушень режиму припинення вогню, зокрема 42 вибухи невизначеного походження. Більшість порушень сталася в районі на південний захід від н. п. Миколаївка (непідконтрольний урядові, 15 км на схід від Луганська) і, за оцінкою, були пов'язані з навчаннями з бойовою стрільбою, що є порушенням рішення Тристоронньої контактної групи (ТКГ) від 3 березня 2016 року, яке забороняє проведення навчань із бойовою стрільбою в зоні безпеки; а також у районах на північний схід, схід і південний схід від ділянки розведення в районі н. п. Золоте (підконтрольний урядові, 60 км на захід від Луганська) (див. нижче). За [попередній звітний період](#) в області зафіксовано 229 порушень режиму припинення вогню (деякі, за оцінкою, були пов'язані з навчаннями з бойовою поза зоною безпеки).

Після засідання ТКГ 22 липня 2020 року, на якому була досягнута домовленість про Заходи з посилення режиму припинення вогню, починаючи з 00:01 27 липня 2020 року і до кінця звітного періоду СММ зафіксувала щонайменше 97 195 порушень режиму припинення вогню в Донецькій і Луганській областях (зокрема 26 560 вибухів, 23 372 невизначені боєприпаси в польоті, 416 спалахів дульного полум'я, 412 освітлювальних ракет, а також щонайменше 46 435 черг і пострілів).

У Луганській області збройні формування не пропустили СММ біля Золотого, а також затримали неподалік Станиці Луганської

21 грудня збройні формування в Луганській області в одному випадку не пропустили спостерігачів до непідконтрольних урядові районів, а в іншому затримали їх прохід до підконтрольних урядові районів.

Заборона доступу сталася о 09:10 орієнтовно за 350 м на північ від південного краю ділянки розведення в районі Золотого, де член збройних формувань мотивував заборону «міркуваннями безпеки для СММ». Затримку проходу зафіксовано о 10:07 на блокпості збройних формувань південніше мосту біля Станиці Луганської, де член збройних формувань дозволив спостерігачам пройти тільки після приблизно 37-хвилинної затримки, обґрунтувавши затримку «необхідністю зачекати на рішення командирів».

Крім цього, дещо раніше вранці, о 09:06, на блокпості біля південного краю ділянки розведення в районі Золотого члени збройних формувань відмовили ще одному патрулю Місії у доступі на ділянку розведення з «міркувань безпеки для СММ». Цей патруль повинен був сприяти згаданому вище патрулю Місії в перетині до непідконтрольних урядові районів.

В усіх випадках про свій перетин СММ попередньо сповістила і зробила це в рамках тимчасового заходу з міркувань ввічливості у зв'язку з COVID-19 (див. [Оперативний](#)

[звіт СММ № 46/2021](#)).

Ділянки розведення в районах Станиці Луганської, Золотого та Петрівського⁵

У межах ділянки розведення в районі н. п. Станиця Луганська (підконтрольний урядові, 16 км на північний схід від Луганська) спостерігачі бачили 6 членів збройних формувань (з нарукавними пов'язками з написом «СЦКК») південніше відремонтованого прольоту моста біля Станиці Луганської.

Увечері 20 грудня камера СММ у н. п. Золоте (підконтрольний урядові, 60 км на захід від Луганська) зафіксувала 5 вибухів невизначеного походження і 7 невизначених боєприпасів у польоті (за оцінкою, поза ділянкою розведення в районі Золотого, але в межах 5 км від її краю).

21 грудня, перебуваючи на північній околиці н. п. Попасна (підконтрольний урядові, 69 км на захід від Луганська), команда Місії зафіксувала 1 вибух невизначеного походження (за оцінкою, поза ділянкою розведення, але в межах 5 км від її краю).

Здійснюючи моніторинг на ділянці розведення, спостерігачі також бачили раніше зафіксований ящик (за оцінкою, ящик для боєприпасів) та камеру приблизно за 1 км на південь від північного краю ділянки, а також відзначили, що раніше зафіксовані 4 ящики (також оцінені як ящики для боєприпасів) й 1 протипіхотна міна (на відстані від 450 м до 600 м на північ від південного краю ділянки) залишалися на місці (для ознайомлення з попередніми спостереженнями в цьому районі див. щоденні звіти СММ від [10 грудня 2021 року](#) та [14 грудня 2021 року](#)).

Того ж дня біля блокпоста збройних формувань південніше ділянки розведення спостерігачі бачили 2 членів збройних формувань (з нарукавними пов'язками з написом «СЦКК»). Команда СММ знову бачила 7 раніше зафіксованих контейнерів, розміщених південніше південного краю ділянки розведення та на самій ділянці. Спостерігачі відзначили, що зафіксовані раніше шлагбауми на автошляху Т1316 на південному краю ділянки були, як і раніше, закритими.

20 грудня на західній околиці н. п. Петрівське (непідконтрольний урядові, 41 км на південь від Донецька), приблизно за 250 м на східно-південний схід від північно-східного кута ділянки розведення в районі Петрівського, безпілотний літальний апарат (БПЛА) СММ малого радіуса дії зафіксував пошкоджений БПЛА СММ малого радіуса дії, що лежав на землі на краю траншеї. Раніше того дня в межах цієї ділянки спостерігачі втратили контроль над просторовим положенням БПЛА малого радіуса дії (за оцінкою, унаслідок імовірного глушіння; див. [Щоденний звіт СММ від 21 грудня 2021 року](#)).

21 грудня, здійснюючи моніторинг у трьох місцях поблизу ділянки розведення в районі н. п. Петрівське (непідконтрольний урядові, 41 км на південь від Донецька), спостерігачі констатували там спокійну ситуацію.

⁵ Розведення передбачено Рамковим рішенням Тристоронньої контактної групи про розведення сил і засобів від 21 вересня 2016 року.

Місце зберігання озброєння

У постійному місці зберігання озброєння в підконтрольному урядові районі Луганської області

21 грудня

Члени патруля Місії зауважили, що там бракувало 24 танків (Т-72), якщо порівняти з попереднім візитом 20 серпня 2021 року.

Відведення озброєння

СММ продовжувала здійснювати моніторинг відведення озброєння, передбаченого Меморандумом, а також Комплексом заходів і Доповненням до нього.

За лініями відведення, але за межами виділених місць зберігання озброєння Місія зафіксувала 14 зенітних ракетних комплексів у підконтрольних урядові районах Луганської області (детальніше див. таблицю нижче).

Ознаки військової присутності та присутності військового типу в зоні безпеки

СММ зафіксувала 2 бойові броньовані машини з обох боків лінії зіткнення в Донецькій і Луганській областях (детальніше див. таблицю нижче).

Міни поблизу Спартак й попереджувальний знак про мінну небезпеку біля Новотроїцького в Донецької області

20 грудня приблизно за 1,8 км на північ від н. п. Спартак (непідконтрольний урядові, 9 км на північ від Донецька) на автошляху Т0505, що веде до н. п. Авдіївка (підконтрольний урядові, 17 км на північ від Донецька), БПЛА СММ малого радіуса дії виявив 14, ймовірно, протитанкових мін (про які раніше у звітах не повідомлялося та які не були зафіксовані за даними спостереження від 29 жовтня 2021 року). За оцінкою, ці міни належать збройним формуванням.

21 грудня приблизно за 5 км на південний схід від н. п. Новотроїцьке (підконтрольний урядові, 36 км на південний захід від Донецька), на північно-східному узбіччі дороги місцевого значення, що веде на південний схід у напрямку н. п. Миколаївка (підконтрольний урядові, 40 км на південь від Донецька), спостерігачі бачили нещодавно встановлений на дерев'яному кілку попереджувальний знак про мінну небезпеку (червоний прямокутник із зображенням черепа й перехрещених кісток, а також написом «Стоп! Міни!» українською та російською мовами, про який раніше у звітах не повідомлялося).

Зусилля СММ зі сприяння забезпеченню функціонування та ремонту життєво важливих об'єктів цивільної інфраструктури

Місія і далі сприяла забезпеченню функціонування Донецької фільтрувальної станції (ДФС; 15 км на північ від Донецька). Патрулюючи на південній околиці н. п. Кам'янка (підконтрольний урядові, 20 км на північ від Донецька), спостерігачі чули 17 черг зі стрілецької зброї (за оцінкою, у радіусі 5 км від ДФС).

Ситуація на КПВВ і відповідних блокпостах

У Донецькій області СММ зауважила, що контрольний пункт в'їзду-виїзду (КПВВ) поблизу н. п. Новотроїцьке (підконтрольний урядові, 36 км на південний захід від Донецька) був закритий.

У Луганській області Місія зауважила, що КПВВ у Станиці Луганській і відповідний блокпост збройних формувань південніше відремontованого прольоту мосту біля Станиці Луганської були відкритими, а пішоходи очікували в чергах в обох напрямках.

Спостерігачі помітили, що КПВВ поблизу Золотого та біля н. п. Щастя (підконтрольний урядові, 20 км на північ від Луганська) були відкриті, однак відповідний блокпост збройних формувань південніше ділянки розведення в районі Золотого був закритий.

Прикордонні райони, які не контролюються урядом⁶

Під час спостереження в пункті пропуску на кордоні поблизу н. п. Вознесенівка (кол. Червонопартизанськ; 65 км на південний схід від Луганська) команда Місії не зафіксувала пасажиро-транспортного потоку в обох напрямках. Приблизно через 15 хвилин член збройних формувань сказав патрулю Місії залишити цей район*.

На залізничній станції «Червона Могила» у Вознесенівці команда СММ зафіксувала приблизно 50 нерухомих вантажних залізничних вагонів і 5 вагонів-цистерн. Приблизно через 10 хвилин член збройних формувань наказав патрулю СММ залишити станцію*.

Безпекова ситуація на сході та південному сході Херсонської області

У період із 17 до 19 грудня Місія здійснювала моніторинг у районах на сході та південному сході Херсонської області в пунктах пропуску поблизу н. п. Каланчак (67 км на південний схід від Херсона), н. п. Чонгар (163 км на південний схід від Херсона) і на посту Державної прикордонної служби України у «Валку» (193 км на південний схід від Херсона), а також уздовж Північно-Кримського каналу. Крім того, спостерігачі відвідали райони біля н. п. Іванівка (109 км на південний схід від Херсона), а також райони вздовж узбережжя Азовського моря біля н. п. Генічеськ (176 км на схід від Херсона), н. п. Стокопані (181 км на схід від Херсона), н. п. Стрілкове (193 км на південний схід від Херсона), н. п. Придорожнє (177 км на схід від Херсона) і н. п. Новий Азов (190 км на схід від Херсона). Здійснюючи спостереження у цих районах, спостерігачі не зафіксували змін у безпековій ситуації.

СММ продовжувала стежити за ситуацією в Одесі, Івано-Франківську, Львові, Харкові, Дніпрі, Чернівцях і Києві.

***Обмеження свободи пересування та інші перешкоди у виконанні мандата СММ**

Робота з моніторингу та свобода пересування СММ обмежені загрозами у сфері безпеки, зокрема ризики, пов'язані з наявністю мін і невибухлих боєприпасів, а також іншими перешкодами, які щодня змінюються. Мандат СММ передбачає вільний і безпечний доступ по

⁶ Відповідно до рішень, ухвалених Кабінетом Міністрів України в 2014 році, роботу цих та інших пунктів пропуску на кордоні, розташованих у районах, що не контролюються урядом, офіційно призупинено.

всій Україні. Усі підписанти Мінських угод погодилися з необхідністю вільного та безпечного доступу, а також із тим, що обмеження свободи пересування СММ є порушенням і що на такі порушення необхідно швидко реагувати. Вони також дійшли згоди, що Спільний центр з контролю та координації (СЦКК) повинен сприяти такому реагуванню та здійснювати загальну координацію робіт з розмінування. Однак збройні формування в окремих районах Донецької та Луганської областей часто відмовляють СММ у доступі до районів, прилеглих до непідконтрольних урядові ділянок кордону України (наприклад, див. Щоденний звіт СММ від 16 грудня 2021 року). Діяльність СММ у Донецькій і Луганській областях, як і раніше, залишалася обмеженою після того, як [23 квітня 2017 року поблизу Пришиба стався інцидент, який призвів до загибелі людини](#). Унаслідок цього спроможність Місії вести спостереження залишалася обмеженою.

Заборона доступу:

- На блокпості західніше н. п. Хрещатицьке (кол. Красноармійське; непідконтрольний урядові, 86 км на південь від Донецька) вочевидь озброєний член збройних формувань відмовив патрулю Місії у проїзді на захід у напрямку н. п. Куликове (непідконтрольний урядові, 87 км на південь від Донецька), пославшись на «накази від командирів». Під час перебування на блокпості спостерігачі бачили, як його перетинали цивільні особи та транспортні засоби.
- У пункті пропуску на кордоні поблизу н. п. Вознесенівка (кол. Червонопартизанськ; непідконтрольний урядові, 65 км на південний схід від Луганська) член збройних формувань сказав патрулю Місії залишити цей район, обґрунтувавши це «наказами від своїх командирів» (див. вище).
- На залізничній станції «Червона Могила» біля Вознесенівці член збройних формувань сказав патрулю Місії залишити цей район, мотивувавши це «наказами від своїх командирів», а також додав, що «спостерігачі можуть перебувати на лінії зіткнення, але не в прикордонних районах» (див. вище).

Регулярні обмеження на ділянках розведення сил і засобів і через міни/невибухлі боєприпаси:

- Не здійснивши суцільного розмінування, вилучення невибухлих боєприпасів та усунення інших перешкод, сторони і далі відмовляли СММ у необмеженому доступі, а також у можливості пересуватися окремими дорогами, які раніше були визначені як важливі для здійснення Місією ефективного моніторингу та для пересування цивільних осіб.

Затримка:

- На блокпості збройних формувань північно-західніше н. п. Горлівка (непідконтрольний урядові, 39 км на північний схід від Донецька) вочевидь озброєний член збройних формувань пропустив патруль Місії у напрямку КПВВ біля н. п. Майорськ (45 км на північний схід від Донецька) лише приблизно 20-хвилинної затримки, пославшись на «необхідність поінформувати своїх командирів про перетин патруля СММ».

Інші перешкоди⁷:

- БПЛА СММ малого радіуса дії зазнавали впливу перешкод сигналу GPS (за оцінкою, унаслідок імовірного глушіння) під час п'яти польотів: по одному разу над районами поблизу підконтрольних урядові н. п. Березове (31 км на південний захід від Донецька), н. п. Миколаївка (40 км на південь від Донецька), н. п. Новотроїцьке (36 км на південний захід від Донецька) і н. п. Миколаївка (77 км на захід від Луганська), а також біля непідконтрольного урядові н. п. Миколаївка (15 км на схід від Луганська).

⁷ У згаданих у цьому розділі випадках імовірного глушіння та глушіння перешкоди могли створювати з будь-якого місця в радіусі десятків кілометрів від місцеположення БПЛА.

Таблиця озброєння

Озброєння, розміщене за лініями відведення, але за межами виділених місць зберігання озброєння

Дата	К-ть одиниць озброєння	Вид озброєння	Місце	Джерело спостереження
підконтрольні уряду райони				
21.12.2021	14	зенітний ракетний комплекс (9К33 «Оса»)	поблизу н. п. Новоохтирка (55 км на північний захід від Луганська)	патруль

Таблиця ознак військової присутності та присутності військового типу в зоні безпеки⁸

Дата	К-ть	Вид	Місце	Джерело спостереження
підконтрольні уряду райони				
20.12.2021	1	бойова машина піхоти (БМП-1)	поблизу н. п. Павлопіль (84 км на південь від Донецька)	БПЛА малого радіуса дії
непідконтрольні уряду райони				
20.12.2021	1	бронетранспортер (БТР-80)	на об'єкті в н. п. Катеринівка (кол. Ювілейне; 8 км на захід від Луганська)	БПЛА малого радіуса дії

⁸ Згадана в цьому розділі техніка не підпадає під дію Мінських угод щодо відведення озброєння.

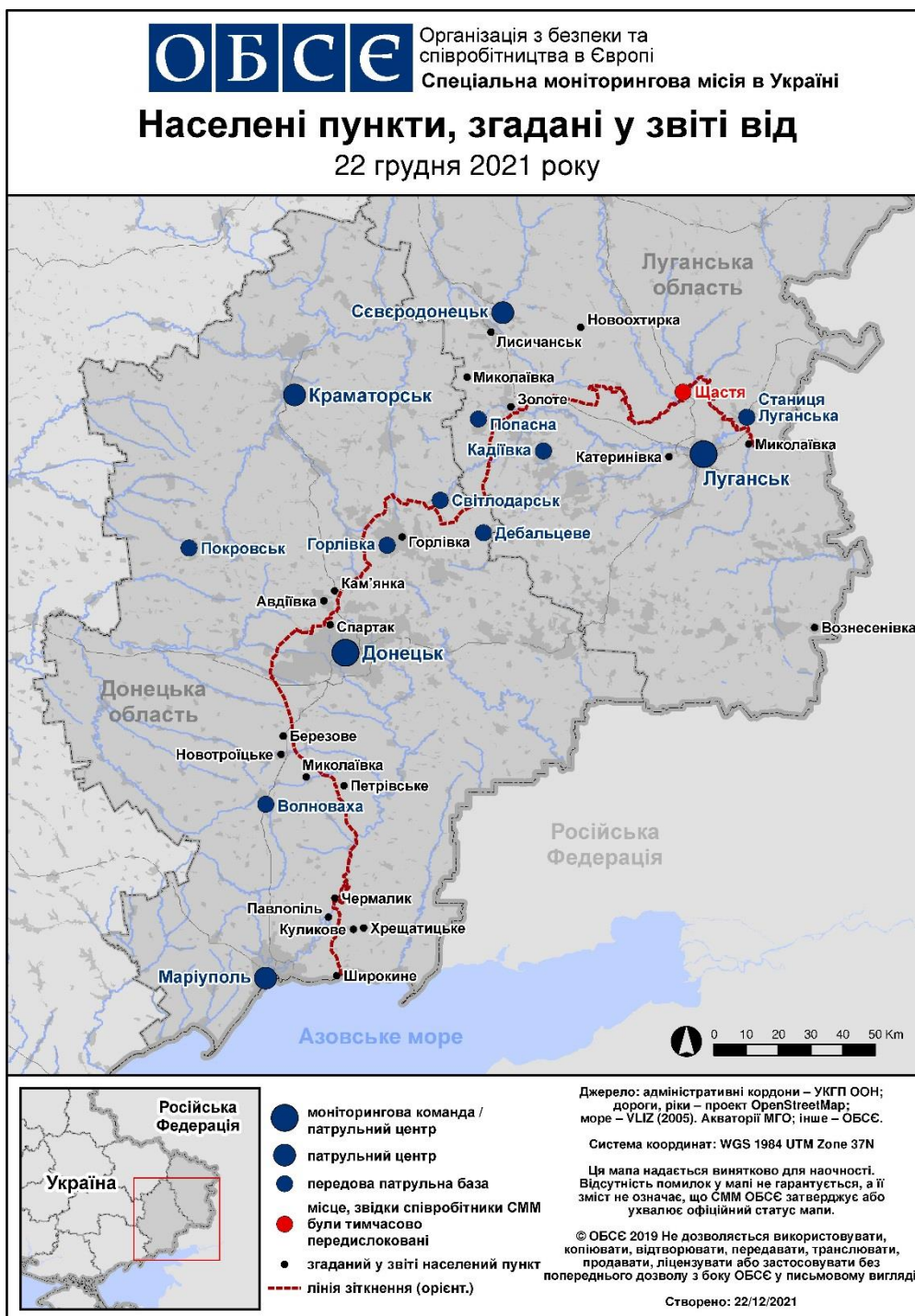
Таблиця порушень режиму припинення вогню станом на 21 грудня 2021 року⁹

Місце розміщення СММ	Місце події	Спосіб	К-ть	Спостереження	Опис	Озброння	Дата, час
камера СММ за 1,5 км на ПнСх від н. п. Гнутає (підконтрольний уряду, 90 км на Пд від Донецька)	3-5 км на Сх	зафіксувала	2	Н/Д боеприпас	ПдПдЗх-ПнПнСх	Н/Д	21.12, 17:59
	3-5 км на Сх	зафіксувала	1	Н/Д боеприпас	ПдПдЗх-ПнПнСх	Н/Д	21.12, 17:59
	3-5 км на Сх	зафіксувала	1	вибух	вибух у повітрі (після попередньої події)	Н/Д	21.12, 17:59
	3-5 км на Сх	зафіксувала	1	вибух	невизначеного походження	Н/Д	21.12, 18:17
	3-5 км на Сх	зафіксувала	1	вибух	невизначеного походження	Н/Д	21.12, 18:18
	3-5 км на Сх	зафіксувала	1	вибух	невизначеного походження	Н/Д	21.12, 18:20
	3-5 км на Сх	зафіксувала	5	вибух	невизначеного походження	Н/Д	21.12, 19:19
камера СММ за 1 км на ПдЗх від н. п. Широкине (підконтрольний уряду, 100 км на Пд від Донецька)	4-6 км на ПнПнСх	зафіксувала	2	вибух	невизначеного походження	Н/Д	20.12, 19:10
	4-6 км на Пн	зафіксувала	2	вибух	невизначеного походження	Н/Д	20.12, 21:46
	4-6 км на Пн	зафіксувала	1	Н/Д боеприпас	Зх-Сх	Н/Д	20.12, 21:55
	4-6 км на Пн	зафіксувала	1	Н/Д боеприпас	Зх-Сх	Н/Д	20.12, 22:03
	4-6 км на Пн	зафіксувала	1	вибух	невизначеного походження	Н/Д	20.12, 22:03
	4-6 км на Пн	зафіксувала	9	Н/Д боеприпас	Зх-Сх	Н/Д	20.12, 22:04
	4-6 км на Пн	зафіксувала	7	Н/Д боеприпас	Зх-Сх	Н/Д	20.12, 22:05
	4-6 км на Пн	зафіксувала	2	вибух	невизначеного походження	Н/Д	20.12, 22:05
	4-6 км на Пн	зафіксувала	36	Н/Д боеприпас	Зх-Сх	Н/Д	20.12, 22:06
	4-6 км на Пн	зафіксувала	4	Н/Д боеприпас	Зх-Сх	Н/Д	20.12, 22:07
	4-6 км на Пн	зафіксувала	2	вибух	невизначеного походження	Н/Д	20.12, 22:07
	4-6 км на Пн	зафіксувала	1	вибух	вибух у повітрі	Н/Д	20.12, 22:08
	4-6 км на Пн	зафіксувала	2	Н/Д боеприпас	Зх-Сх	Н/Д	20.12, 22:08
	4-6 км на Пн	зафіксувала	6	Н/Д боеприпас	ЗхПдЗх-СхПнСх	Н/Д	20.12, 22:09
	4-6 км на Пн	зафіксувала	18	Н/Д боеприпас	ЗхПдЗх-СхПнСх	Н/Д	20.12, 22:10
	4-6 км на Пн	зафіксувала	20	Н/Д боеприпас	ЗхПдЗх-СхПнСх	Н/Д	20.12, 22:11
	4-6 км на Пн	зафіксувала	1	вибух	невизначеного походження	Н/Д	20.12, 22:11
	4-6 км на Пн	зафіксувала	1	Н/Д боеприпас	ЗхПдЗх-СхПнСх	Н/Д	20.12, 22:12
	4-6 км на Пн	зафіксувала	1	вибух	невизначеного походження	Н/Д	20.12, 22:12
	4-6 км на Пн	зафіксувала	5	вибух	невизначеного походження	Н/Д	20.12, 22:13
	4-6 км на Пн	зафіксувала	2	Н/Д боеприпас	ЗхПдЗх-СхПнСх	Н/Д	20.12, 22:13
	4-6 км на Пн	зафіксувала	1	Н/Д боеприпас	Сх-Зх	Н/Д	20.12, 22:14
	4-6 км на Пн	зафіксувала	16	Н/Д боеприпас	Зх-Сх	Н/Д	20.12, 22:15
	4-6 км на Пн	зафіксувала	8	Н/Д боеприпас	Зх-Сх	Н/Д	20.12, 22:18
	4-6 км на Пн	зафіксувала	2	Н/Д боеприпас	Зх-Сх	Н/Д	20.12, 22:23
	4-6 км на Пн	зафіксувала	1	Н/Д боеприпас	Сх-Зх	Н/Д	20.12, 22:23
	4-6 км на Пн	зафіксувала	5	Н/Д боеприпас	Зх-Сх	Н/Д	20.12, 22:24
	4-6 км на Пн	зафіксувала	12	Н/Д боеприпас	Зх-Сх	Н/Д	20.12, 23:00
	4-6 км на Пн	зафіксувала	7	Н/Д боеприпас	Зх-Сх	Н/Д	20.12, 23:01
	4-6 км на Пн	зафіксувала	3	Н/Д боеприпас	Зх-Сх	Н/Д	20.12, 23:02
	4-6 км на Пн	зафіксувала	3	Н/Д боеприпас	Зх-Сх	Н/Д	20.12, 23:03
	4-6 км на Пн	зафіксувала	1	освітлювальна ракета	випущений(-а) угору	Н/Д	20.12, 23:03
	4-6 км на Пн	зафіксувала	8	Н/Д боеприпас	Зх-Сх	Н/Д	20.12, 23:05
4-6 км на Пн	зафіксувала	2	вибух	невизначеного походження	Н/Д	20.12, 23:28	
4-6 км на Пн	зафіксувала	6	Н/Д боеприпас	Зх-Сх	Н/Д	21.12, 16:55	
4-6 км на Пн	зафіксувала	1	Н/Д боеприпас	Сх-Зх	Н/Д	21.12, 17:17	
н. п. Світлодарськ (підконтрольний уряду, 57 км на ПнСх від Донецька)	2-3 км на ПдСх	чули	10	черга		великокаліберний кулемет	20.12, 19:01-19:02
приблизно 2 км на ПдПдСх від н. п. Кам'янка (підконтрольний уряду, 20 км на Пн від Донецька)	1-2 км на ПдПдСх	чули	17	черга		стрілецька зброя	21.12, 09:01

⁹ У таблиці вказані лише порушення режиму припинення вогню, які були зафіксовані безпосередньо патрулями Місії чи камерами СММ, а також ті випадки, які Місія оцінює як навчання з бойовою стрільбою, контрольовані підриви, тощо. Зазначені деталі, а саме: відстань, напрямок, тип зброї тощо, базуються на оцінках, зроблених спостерігачами на місцях і спеціалістами з технічного моніторингу, і необов'язково завжди є точними. Напис «невідомо» (Н/Д) означає, що СММ не змогла підтвердити таку інформацію у зв'язку з відстанню, погодними умовами, технічними обмеженнями та/або з інших причин. Одні і ті ж самі, за оцінкою СММ, порушення режиму припинення вогню, зафіксовані паралельно декількома патрулями/камерами, відображаються у таблиці лише один раз.

Місце розміщення СММ	Місце події	Спосіб	К-ть	Спостереження	Опис	Озброєння	Дата, час
приблизно 1,5 км на Пд від н. п. Воздвиженка (підконтрольний уряду, 66 км на ПнСх від Донецька)	4–6 км на Пд	чули	4	вибух	невизначеного походження	Н/Д	21.12, 10:02–10:05
н. п. Світлодарськ (підконтрольний уряду, 57 км на ПнСх від Донецька)	3–5 км на Пд	чули	5	вибух	невизначеного походження	Н/Д	21.12, 10:05
н. п. Чермалик (підконтрольний уряду, 77 км на Пд від Донецька)	2–4 км на ПнСх	чули	130	постріли та черги		великокаліберний кулемет	21.12, 10:45–11:12
	1–2 км на ПнСх	чули	50	постріли та черги		великокаліберний кулемет	21.12, 11:23–11:30
н. п. Тавричеське (непідконтрольний уряду, 76 км на Пд від Донецька)	2–3 км на ПдПдЗх	чули	5	черга		стрілецька зброя	21.12, 10:38
	2–3 км на ПдПдЗх	чули	10	постріл		стрілецька зброя	21.12, 10:38
н. п. Набережне (непідконтрольний уряду, 77 км на Пд від Донецька)	2–3 км на ПдЗх	чули	15	постріл		стрілецька зброя	21.12, 11:25
ПнСх околиця н. п. Павлопіль (підконтрольний уряду, 84 км на Пд від Донецька)	1–2 км на СхПнСх	чули	30	постріл		стрілецька зброя	21.12, 11:46
	1–2 км на СхПнСх	чули	40	черга		стрілецька зброя	21.12, 11:53
приблизно 1 км на Пн від залізничного вокзалу Донецька (6 км на ПнЗх від центру міста)	4–5 км на Пд	чули	3	вибух	невизначеного походження	Н/Д	21.12, 09:39
	4–5 км на Пд	чули	2	вибух	невизначеного походження	Н/Д	21.12, 09:42
	4–5 км на Пд	чули	10	вибух	невизначеного походження	Н/Д	21.12, 09:46–09:58
н. п. Жабуньки (непідконтрольний уряду, 9 км на ПнЗх від Донецька)	3–5 км на ПдЗх	чули	6	вибух	невизначеного походження	Н/Д	21.12, 12:00
	3–5 км на ПдЗх	чули	5	вибух	невизначеного походження	Н/Д	21.12, 12:01
	3–5 км на ПдЗх	чули	6	вибух	невизначеного походження	Н/Д	21.12, 12:03
	3–5 км на ПдЗх	чули	5	вибух	невизначеного походження	Н/Д	21.12, 12:04
камера СММ у н. п. Золоте (підконтрольний уряду, 60 км на Зх від Луганська)	1–3 км на Сх	зафіксувала	7	Н/Д боєприпас	Пн–Пд (за оцінкою, поза ділянкою розведення в районі Золотого)	Н/Д	20.12, 22:21
	5–7 км на ПдСх	зафіксувала	1	вибух	невизначеного походження (за оцінкою, поза ділянкою розведення)	Н/Д	20.12, 18:25
	5–7 км на СхПдСх	зафіксувала	2	вибух	невизначеного походження (за оцінкою, поза ділянкою розведення)	Н/Д	20.12, 18:28
	5–7 км на СхПдСх	зафіксувала	2	вибух	невизначеного походження (за оцінкою, поза ділянкою розведення)	Н/Д	20.12, 18:29
Пн околиця н. п. Попасна (підконтрольний уряду, 69 км на Зх від Луганська)	4–6 км на Сх	чули	1	вибух	невизначеного походження (за оцінкою, поза ділянкою розведення в районі Золотого)	Н/Д	21.12, 08:40
н. п. Миколаївка (непідконтрольний урядові, 15 км на Сх від Луганська)	10–13 км на ПдЗх	чули	34	вибух	невизначеного походження	Н/Д	21.12, 10:36–10:53
Пд околиця н. п. Передільське (підконтрольний урядові, 24 км на ПнЗх від Луганська)	10–15 км на ПдПдЗх	чули	2	вибух	невизначеного походження	артилерія (тип — Н/Д)	21.12, 12:24

Мапа Донецької та Луганської областей¹⁰



¹⁰ За рішенням Постійної ради №1117 від 21 березня 2014 року, СММ базується в десяти містах по всій Україні (Херсон, Одеса, Львів, Івано-Франківськ, Харків, Донецьк, Дніпро, Чернівці, Луганськ і Київ). Ця мапа східної України призначена для ілюстративних цілей. На ній вказані населені пункти, згадані у звіті, а також ті, де є офіси СММ (моніторингові команди, патрульні центри та передові патрульні бази) в Донецькій і Луганській областях. (Червоним кольором виділено передову патрульну базу, з якої співробітники СММ були тимчасово передислоковані згідно з рекомендаціями експертів з безпеки з деяких держав-учасниць ОБСЄ та з урахуванням вимог СММ щодо безпеки. СММ використовує ці приміщення у світлу пору доби, а також патрулює в цьому населеному пункті вдень).