



Щоденний звіт № 298/2021

від 20 грудня 2021 року¹

Короткий виклад

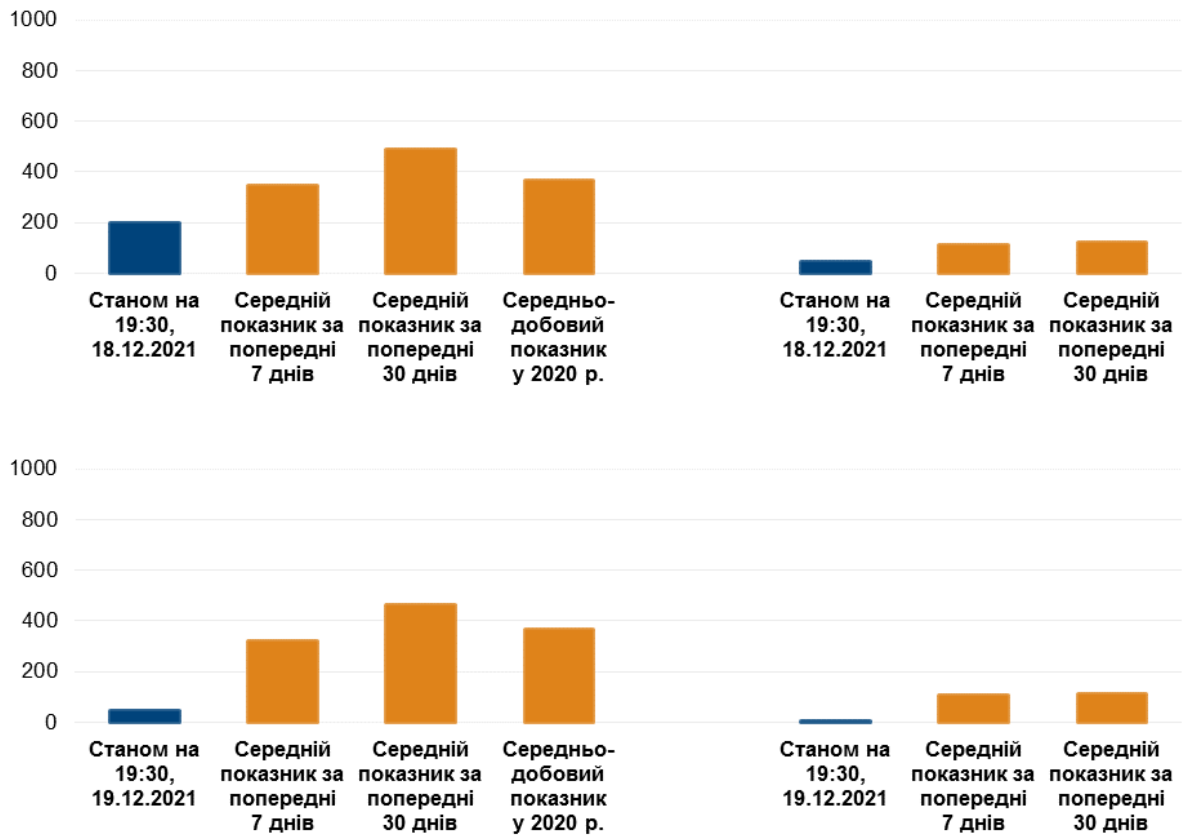
- У період із вечора 17 до вечора 19 грудня в Донецькій області СММ зафіксувала 219 порушень режиму припинення вогню, зокрема 42 вибухи. За попередній звітний період у цій області зафіксовано 101 порушення.
- У період із вечора 17 до вечора 19 грудня в Луганській області Місія зафіксувала 24 порушення режиму припинення вогню, зокрема 7 вибухів. За попередній звітний період у цій області зафіксовано 169 порушень.
- СММ уточнювала повідомлення про нещодавні пошкодження цивільного об'єкту в Станиці Луганській Луганської області.
- У Луганській області члени збройних формувань двічі не пропустили патрулі Місії поблизу Золотого й Молодіжного*.
- СММ продовжувала здійснювати моніторинг на ділянках розведення сил і засобів у районах Станиці Луганської, Золотого та Петрівського, зафіксувавши 1 вибух невизначеного походження в межах ділянки розведення в районі Золотого.
- Місія сприяла забезпеченню функціонування життєво важливих об'єктів цивільної інфраструктури.
- СММ і далі спостерігала за ситуацією з цивільним населенням, зокрема на 4 контрольних пунктах в'їзду-виїзду, а також на 4 відповідних блокпостах збройних формувань у Донецькій і Луганській областях.
- Команди Місії відвідали 1 пункт пропуску на кордоні та здійснювали моніторинг у неконтрольованих урядом прикордонних районах у Донецькій області.
- Свободу пересування СММ і далі обмежували, зокрема в 1 місці розміщення відведеного важкого озброєння, а також на 3 блокпостах збройних формувань на півдні Донецької області*.

¹ На основі інформації, що надійшла від моніторингових команд станом на 19:30 19 грудня 2021 року (за східноєвропейським часом).

Порушення режиму припинення вогню²

К-ть зафіксованих порушень режиму припинення вогню³

К-ть зафіксованих вибухів⁴



² Детальнішу інформацію про всі випадки порушення режиму припинення вогню, а також мапи Донецької та Луганської областей, де відмічені всі згадані у звіті місця, представлено в додатку. Упродовж звітного періоду через погодні умови можливості ведення спостереження за допомогою деяких камер СММ були обмежені.

³ У тому числі вибухи.

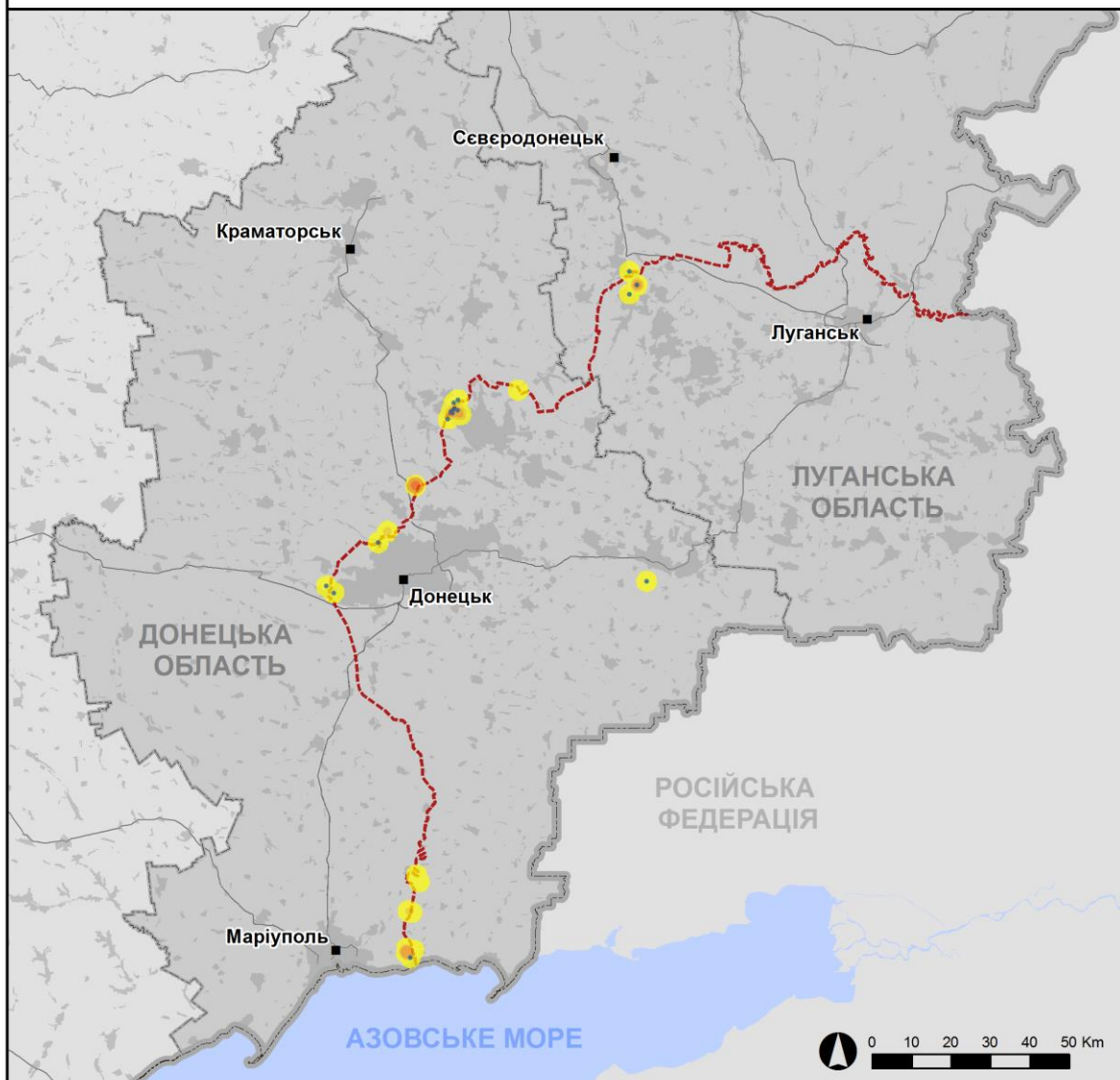
⁴ У тому числі внаслідок вогню з озброєння невстановленого типу.

Мапа із зафіксованими порушеннями режиму припинення вогню



Організація з безпеки та співробітництва в Європі
Спеціальна моніторингова місія в Україні

Зафіксовані СММ порушення режиму припинення вогню 18-19 грудня 2021 р.



Концентрація порушень режиму припинення вогню

- Висока
- Низька

- Вибух
- Населений пункт
- Лінія зіткнення (орієнт.)

Джерела: адміністративні кордони — УКГП ООН; дороги, річки — проект OpenStreetMap; море — VLIIZ (2005).
Акваторії МГО, інше — ОБСЄ.

Система координат: WGS 1984 UTM Zone 37N

Ця мапа надається винятково для наочності.
Відсутність помилок у мапі не гарантується,
а її зміст не означає, що СММ ОБСЄ
затверджує або ухвалює офіційний статус мапи.

© СММ ОБСЄ 2019 Не дозволяється використовувати,
копіювати, відтворювати, передавати, транслювати,
продавати, ліцензувати або застосовувати
без попереднього дозволу з боку ОБСЄ
у письмовому вигляді.
Створено: 20/12/2021

У період із вечора 17 до вечора 19 грудня в Донецькій області СММ зафіксувала 219 порушень режиму припинення вогню, зокрема 42 вибухи (2 вибухи в повітрі та 40 вибухів невизначеного походження). Більшість порушень сталися в районах на північний схід від н. п. Кам'янка (підконтрольний урядові, 20 км на північ від Донецька), на північ і північно-північний схід від н. п. Широкине (підконтрольний урядові, 100 км на південь від Донецька), а також на західно-північний захід від н. п. Горлівка (непідконтрольний урядові, 39 км на північний схід від Донецька). Крім цього, 3 порушення режиму припинення вогню, зафіксовані в районі на південний схід від н. п. Тернове (непідконтрольний урядові, 57 км на схід від Донецька), за оцінкою, були пов'язані з навчаннями з бойовою стрільбою поза зоною безпеки. За [попередній звітний період](#) в області зафіксовано 101 порушення режиму припинення вогню (деякі, за оцінкою, також були пов'язані з навчаннями з бойовою стрільбою).

У період із вечора 17 до вечора 19 грудня в Луганській області Місія зафіксувала 24 порушення режиму припинення вогню, зокрема 7 вибухів невизначеного походження. Усі порушення, окрім двох, сталися в районах на південний захід від н. п. Березівське (непідконтрольний урядові, 53 км на північний захід від Луганська). За [попередній звітний період](#) в області зафіксовано 169 порушень режиму припинення вогню (деякі також сталися поблизу Березівського).

Після засідання Тристоронньої контактної групи 22 липня 2020 року, на якому була досягнута домовленість про Заходи з посилення режиму припинення вогню, починаючи з 00:01 27 липня 2020 року і до кінця звітної періоду СММ зафіксувала щонайменше 95 999 порушень режиму припинення вогню в Донецькій і Луганській областях (зокрема 26 010 вибухів, 23 170 невизначених боеприпасів у польоті, 416 спалахів дульного полум'я, 409 освітлювальних ракет, а також щонайменше 45 994 черги та постріли).

Пошкодження цивільного об'єкту в Станиці Луганській Луганської області

17 грудня команда Місії уточнювали повідомлення від 3 грудня про те, що в південно-західній частині н. п. Станиця Луганська (підконтрольний урядові, 16 км на північний схід від Луганська) було пошкоджено цивільний об'єкт.

Усередині одноповерхового житлового будинку на вул. Криничній, 29, спостерігачі бачили тріщину в північній стіні спальної кімнати, пошкоджену штукатурку, а також 1 пробоїну в зазначеній стіні. У кривлі гаража, який прилягає до південної сторони будинку, команда СММ зафіксувала 1 пробоїну та розбиті азбестові листи. За оцінкою, пошкодження виникли нещодавно внаслідок вогню з озброєння невстановленого типу з південного напрямку.

У Луганській області збройні формування двічі не пропустили патрулі СММ біля Золотого й Молодіжного

19 грудня збройні формування в Луганській області двічі не пропустили патрулі Місії до підконтрольних урядові районів. Патрулі СММ прямували з непідконтрольних урядові районів.

Перша відмова сталася о 09:10 на блокпості збройних формувань біля південного краю ділянки розведення в районі н. п. Золоте (підконтрольний урядові, 60 км на захід від Луганська). Другу заборону доступу зафіксовано об 11:07 на блокпості збройних

формувань на автошляху Т0504, приблизно за 1,5 км на південний захід від Молодіжного. У першому випадку члени збройних формувань мотивували це «міркуваннями безпеки для СММ», а у другому — «наказами від своїх командирів».

В обох випадках про свій перетин Місія попередньо сповістила і зробила це в рамках тимчасового заходу з міркувань ввічливості у зв'язку з COVID-19 (див. [Оперативний звіт СММ № 44/2021](#)).

Ділянки розведення в районах Станиці Луганської, Золотого й Петрівського⁵

18 та 19 грудня в межах ділянки розведення в районі Станиці Луганської спостерігачі бачили членів збройних формувань (з нарукавними пов'язками з написом «СЦКК») південніше відремонтованого прольоту мосту біля Станиці Луганської (15 км на північний схід від Луганська).

18 грудня за межами ділянки розведення, на позиції збройних формувань орієнтовно за 130 м на південно-південний схід від південно-східного краю ділянки, безпосередньо на північ від пам'ятника князю Ігореві, команда Місії знову бачила, як 5 членів збройних формувань копали землю лопатами (для ознайомлення з попередніми спостереженнями в цьому районі див. [Щоденний звіт СММ від 25 листопада 2021 року](#)).

Того ж дня камера СММ у Золотому зафіксувала 1 вибух невизначеного походження (за оцінкою, поза ділянкою розведення в районі Золотого, але в межах 5 км від її краю).

Крім цього, того ж дня, здійснюючи моніторинг на південно-західній околиці н. п. Березівське (непідконтрольний урядові, 53 км на північний захід від Луганська), спостерігачі чули 22 порушення режиму припинення вогню (за оцінкою, поза ділянкою розведення, але в межах 5 км від її краю).

19 грудня камера СММ, установлена в південній частині ділянки розведення, зафіксувала 1 вибух невизначеного походження (за оцінкою, у межах ділянки).

18 та 19 грудня біля блокпоста збройних формувань південніше ділянки розведення команди Місії бачили членів збройних формувань (з нарукавними пов'язками з написом «СЦКК»). В обидва дні спостерігачі вкотре бачили 7 раніше зафіксованих контейнерів, розташованих південніше південного краю ділянки розведення та в межах ділянки. За спостереженнями СММ, зафіксовані раніше шлагбауми поперек автошляху Т1316 на південному краю ділянки були, як і раніше, закриті.

17 грудня орієнтовно за 200 м на схід від східного краю ділянки розведення в районі н. п. Петрівське (непідконтрольний урядові, 41 км на південь від Донецька) безпілотний літальний апарат (БПЛА) Місії малого радіуса дії зафіксував 10 протитанкових мін. За оцінкою, ці міни належать збройним формуванням (для ознайомлення з попередніми спостереженнями в цьому районі див. [Щоденний звіт СММ від 27 травня 2021 року](#)).

⁵ Розведення передбачено Рамковим рішенням Тристоронньої контактної групи про розведення сил і засобів від 21 вересня 2016 року.

18 та 19 грудня, здійснюючи моніторинг у трьох місцях поблизу ділянки розведення, спостерігачі відзначили там спокійну ситуацію.

Озброєння, яке Місія не змогла верифікувати як відведене⁶

В постійному місці зберігання озброєння в підконтрольному урядові районі Донецької області

18 грудня

СММ відзначила наявність там усього зафіксованого раніше озброєння. Востаннє спостерігачі відвідували це місце 26 листопада 2021 року.

Відведення озброєння

Місія продовжила здійснювати моніторинг відведення озброєння, передбаченого Меморандумом, а також Комплексом заходів і Доповненням до нього.

За лініями відведення, але за межами виділених місць зберігання озброєння СММ зафіксувала 24 танки на полігоні поблизу н. п. Тернове (непідконтрольний урядові, 57 км на схід від Донецька).

Ознаки військової присутності та присутності військового типу в зоні безпеки

Місія зафіксувала 2 бойові броньовані машини в підконтрольних урядові районах Донецької та Луганської областей, а також 1 бойову машину піхоти в непідконтрольному урядові районі Донецької області (детальніше див. таблицю нижче).

Протитанкова міна поблизу Оленівки та попереджувальні знаки про небезпеку біля Зернового в Донецькій області

17 грудня орієнтовно за 600 м на південь від південно-західної околиці н. п. Оленівка (непідконтрольний урядові, 23 км на південний захід від Донецька) БПЛА СММ малого радіуса дії зафіксував 1 протитанкову міну (про яку раніше у звітах не повідомлялося) в полі приблизно за 50 м на захід від автошляху Н20. За оцінкою, ця міна належить збройним формуванням.

19 грудня орієнтовно за 1,5 км на північно-північний захід від н. п. Зернове (непідконтрольний урядові, 33 км на південь від Донецька), у полі приблизно за 50 м на захід від автошляху С051510, спостерігачі бачили приблизно 20 нещодавно встановлених попереджувальних знаків про небезпеку (червоні прямокутники з зображеннями черепів і перехрещених кісток, а також написами «Увага! Снайпер!» російською мовою), про які раніше у звітах не повідомлялося.

Зусилля СММ зі сприяння забезпеченню функціонування й техобслуговування життєво важливих об'єктів цивільної інфраструктури

18 та 19 грудня Місія продовжувала сприяти забезпеченню функціонування Донецької

⁶ Місія відзначила наявність озброєння, яке вона не змогла верифікувати як відведене, оскільки умови його зберігання не відповідають критеріям, передбаченим у повідомленні від 16 жовтня 2015 року щодо ефективного моніторингу та верифікації відведення важкого озброєння, яке СММ адресувала підписантам Комплексу заходів.

фільтрувальної станції (15 км на північ від Донецька).

Ситуація на КПВВ і відповідних блокпостах

19 грудня в Донецькій області, за спостереженнями СММ, контрольний пункт в'їзду-виїзду (КПВВ) поблизу н. п. Майорськ (підконтрольний урядові, 45 км на північний схід від Донецька) був відкритим, однак пасажиро-транспортного руху зафіксовано не було; водночас відповідний блокпост збройних формувань неподалік н. п. Горлівка (непідконтрольний урядові, 39 км на північний схід від Донецька) був закритим.

18 та 19 грудня в Луганській області Місія констатувала, що КПВВ у Станиці Луганській і відповідний блокпост збройних формувань південніше відремонтованого прольоту мосту біля Станиці Луганської були відкритими, а пішоходи очікували в чергах на прохід в обох напрямках.

В обидва дні спостерігачі зауважили, що КПВВ біля Золотого та в н. п. Щастя (підконтрольний урядові, 20 км на північ від Луганська) були відкритими, однак відповідні блокпости збройних формувань південніше ділянки розведення в районі Золотого та за 3 км на південний схід від мосту в Щасті були закритими.

Прикордонні райони, які не контролюються урядом⁷

18 грудня, перебуваючи в пункті пропуску на кордоні біля н. п. Успенка (73 км на південний схід від Донецька) упродовж приблизно 3 годин, команда СММ зафіксувала, що в Україну в'їхали 18 автомобілів (зокрема 12 із табличками «ДНР»), 3 тентовані вантажівки (зокрема 2 з табличками «ДНР») та 3 автобуси (з табличками «ДНР»; із пасажирами різних статі та віку на борту), а також увійшли 86 осіб (38 жінок і 47 чоловіків різного віку, а також 1 дитина). За аналогічний проміжок часу, за спостереженнями команди Місії, з України виїхали 35 автомобілів (зокрема 19 із табличками «ДНР»), 83 тентовані вантажівки (зокрема 49 із табличками «ДНР») та 2 автобуси (з табличками «ДНР»; із пасажирами різних статі та віку на борту), а також вийшли 38 осіб (19 жінок і 18 чоловіків різного віку, а також 1 дитина).

18 грудня спостерігачі також здійснювали моніторинг у районах поблизу кордону з Російською Федерацією біля н. п. Василівка (65 км на південний схід від Донецька), н. п. Петропавлівка (68 км на південний схід від Донецька), н. п. Степне (72 км на південний схід від Донецька) та н. п. Мокроєланчик (62 км на південний схід від Донецька), не зафіксувавши змін у безпековій ситуації.

СММ продовжила стежити за ситуацією в Херсоні, Одесі, Івано-Франківську, Львові, Харкові, Дніпрі, Чернівцях і Києві.

***Обмеження свободи пересування та інші перешкоди у виконанні мандата СММ**

Робота з моніторингу та свобода пересування СММ обмежені загрозами у сфері безпеки, зокрема ризиками, пов'язаними з наявністю мін і невибухлих боєприпасів, а також іншими перешкодами, які щодня змінюються. Мандат СММ передбачає вільний і безпечний доступ по

⁷ Відповідно до рішень, ухвалених Кабінетом Міністрів України у 2014 році, роботу цих та інших пунктів пропуску на кордоні, розташованих у районах, що не контролюються урядом, офіційно призупинено.

всій Україні. Усі підписанти Мінських угод погодилися з необхідністю вільного та безпечного доступу, а також із тим, що обмеження свободи пересування СММ є порушенням і що на такі порушення необхідно швидко реагувати. Вони також дійшли згоди, що Спільний центр із контролю та координації (СЦКК) повинен сприяти такому реагуванню та здійснювати загальну координацію робіт із розмінування. Однак, збройні формування в окремих районах Донецької та Луганської областей часто відмовляють СММ у доступі до районів, прилеглих до непідконтрольних урядові ділянок кордону України (наприклад, див. [Щоденний звіт СММ від 16 грудня 2021 року](#)). Діяльність СММ у Донецькій і Луганській областях, як і раніше, залишалася обмеженою після того, як [23 квітня 2017 року поблизу Пришиба стався інцидент, який призвів до загибелі людини](#). Унаслідок цього спроможність Місії вести спостереження залишалася обмеженою.

Заборона доступу:

- 18 грудня в непідконтрольному урядові районі Донецької області член збройних формувань не пропустив патруль Місії на територію місця розміщення відведеного важкого озброєння, пославшись на «відсутність дозволу та відсутність озброєння на об'єкті».
- Того ж дня на блокпості поблизу н. п. Нова Мар'ївка (непідконтрольний урядові, 64 км на південь від Донецька) 2 вочевидь озброєні члени збройних формувань не пропустили патруль Місії на захід до цього населеного пункту, пославшись на «відсутність гарантій безпеки». Під час перебування на блокпості спостерігачі бачили, що його перетинали цивільні особи та транспортні засоби.
- Крім цього, того ж дня на блокпості біля н. п. Греччине (непідконтрольний урядові, 48 км на південь від Донецька) вочевидь озброєний член збройних формувань не пропустив патруль Місії на південь у напрямку н. п. Староласпа (непідконтрольний урядові, 51 км на південь від Донецька), мотивувавши це тим, що «тривають роботи з розмінування». Під час перебування на блокпості спостерігачі бачили, що його перетинали цивільні особи та транспортні засоби.
- 19 грудня, перебуваючи на дорозі місцевого значення південно-східніше н. п. Крута Балка (непідконтрольний урядові, 16 км на північ від Донецька) для здійснення моніторингу безпекової ситуації в районі насосної станції поблизу н. п. Василівка (непідконтрольний урядові, 20 км на північ від Донецька), члени патруля Місії бачили, що шлагбаум був опущений та унеможлиблював проїзд. Крім цього, член збройних формувань заборонив патрулю СММ проїзд, пославшись на «безпеку для Місії» та сказавши, що в майбутньому для пересування Місії буде необхідний супровід членів збройних формувань. Унаслідок цього патрулю СММ не вдалося здійснити моніторинг безпекової ситуації в районі цієї насосної станції.

Регулярні обмеження на ділянках розведення сил і засобів і через міні/невибухлі боєприпаси:

- Не здійснивши суцільного розмінування, вилучення невибухлих боєприпасів та усунення інших перешкод, сторони і далі відмовляли СММ у необмеженому доступі, а також у можливості пересуватися окремими дорогами, які раніше були визначені як важливі для здійснення Місією ефективного моніторингу та для пересування цивільних осіб.

Затримка:

- 18 грудня на іншому блокпості поблизу н. п. Нова Мар'ївка (непідконтрольний

урядові, 64 км на південь від Донецька) 4 вочевидь озброєні члени збройних формувань дозволили патрулю Місії проїхати в напрямку н. п. Старомар'ївка (62 км на південь від Донецька) тільки після приблизно 20-хвилинної затримки, мотивувавши це «необхідністю зачекати на дозвіл від своїх командирів».

Інші перешкоди⁸:

- БПЛА СММ малого радіуса дії зазнавали впливу перешкод сигналу GPS (за оцінкою, унаслідок імовірного глушіння) під час трьох польотів: по одному разу над районами біля н. п. Семигір'я (підконтрольний урядові, 58 км на північний схід від Донецька), н. п. Гольмівський (непідконтрольний урядові, 49 км на північний схід від Донецька) і н. п. Клинове (підконтрольний урядові, 68 км на північний схід від Донецька).

⁸ У згаданих у цьому розділі випадках імовірного глушіння та глушіння перешкоди могли створювати з будь-якого місця в радіусі десятків кілометрів від місцеположення БПЛА.

Таблиця озброєння

Озброєння, розміщене за лініями відведення, але за межами виділених місць зберігання озброєння

Дата	К-ть	Вид озброєння	Місце	Джерело спостереження
непідконтрольні уряду райони				
18.12.2021	24	танк (Т-72 — 16 од., невстановленого типу — 8 од.)	на полігоні поблизу н. п. Тернове (57 км на схід від Донецька)	патруль

Таблиця ознак військової присутності та присутності військового типу в зоні безпеки⁹

Дата	К-ть	Вид озброєння	Місце	Джерело спостереження
підконтрольні уряду райони				
19.12.2021	1	бронетранспортер (БТР-70)	поблизу н. п. Новобахмутівка (28 км на північ від Донецька)	патруль
	1	броньована розвідувально-дозорна машина (БРДМ-2)	поблизу н. п. Попасна (69 км на захід від Луганська)	
непідконтрольні уряду райони				
17.12.2021	1	бойова машина піхоти (БМП-1)	поблизу н. п. Петрівське (41 км на південь від Донецька)	БПЛА малого радіуса дії

⁹ Згадана в цьому розділі техніка не підпадає під дію Мінських угод щодо відведення озброєння.

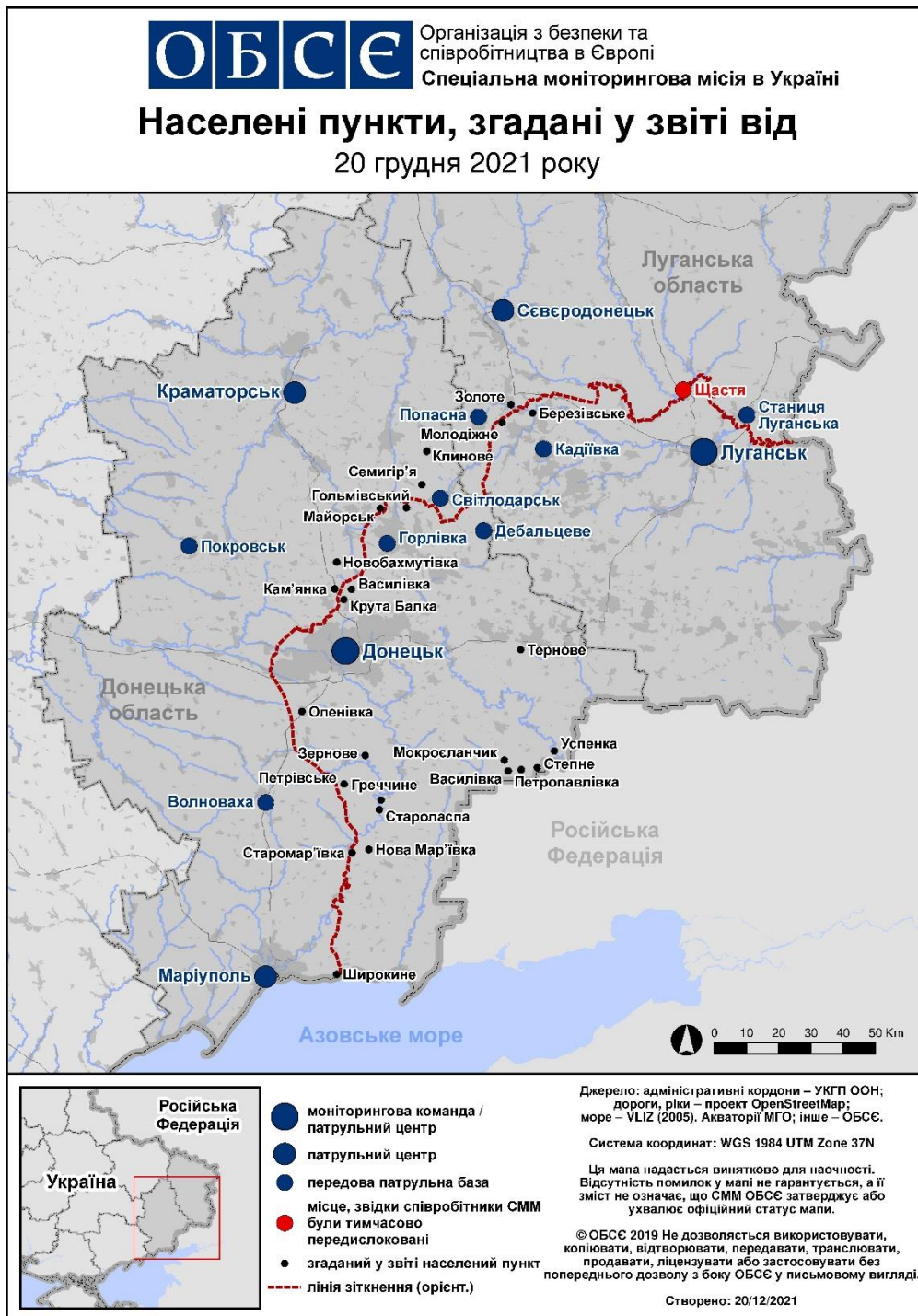
Таблиця порушень режиму припинення вогню станом на 19 грудня 2021 року¹⁰

Місце розміщення СММ	Місце події	Спосіб	К-ть	Спостереження	Опис	Озброння	Дата, час
камера СММ за 1,5 км на ПнСх від н. п. Гнутове (підконтрольний уряду, 90 км на Пд від Донецька)	2–4 км на СхПдСх	зафіксувала	1	спалах дульного полум'я		Н/Д	18.12, 17:31
	2–4 км на СхПдСх	зафіксувала	1	Н/Д боеприпас	ЗхПдЗх–СхПнСх (після попередньої події)	Н/Д	18.12, 17:31
	2–4 км на СхПдСх	зафіксувала	1	спалах дульного полум'я		Н/Д	18.12, 17:32
	2–4 км на СхПдСх	зафіксувала	1	Н/Д боеприпас	ЗхПдЗх–СхПнСх (після попередньої події)	Н/Д	18.12, 17:32
	2–4 км на СхПдСх	зафіксувала	1	спалах дульного полум'я		Н/Д	18.12, 17:40
	2–4 км на СхПдСх	зафіксувала	1	Н/Д боеприпас	ЗхПдЗх–СхПнСх (після попередньої події)	Н/Д	18.12, 17:40
камера СММ за 1 км на ПдЗх від н. п. Широкине (підконтрольний уряду, 100 км на Пд від Донецька)	4–6 км на Пн	зафіксувала	3	Н/Д боеприпас	Зх–Сх	Н/Д	18.12, 03:01
	2–4 км на ПнПнСх	зафіксувала	2	спалах дульного полум'я		Н/Д	18.12, 18:28
	2–4 км на ПнПнСх	зафіксувала	2	Н/Д боеприпас	Сх–Зх (після попередньої події)	Н/Д	18.12, 18:28
	2–4 км на ПнПнСх	зафіксувала	2	вибух	вибух у повітрі (після попередньої події)	Н/Д	18.12, 18:28
приблизно 500 м на ПнСх від н. п. Кам'янка (підконтрольний уряду, 20 км на Пн від Донецька)	2–3 км на ПнСх	чули	30	постріл		стрілецька зброя	18.12, 10:00–10:09
	2–3 км на ПнСх	чули	72	постріл		стрілецька зброя	18.12, 10:16–10:17
Сх околиця н. п. Чермалик (підконтрольний урядові, 77 км на Пд від Донецька)	1–2 км на ПдСх	чули	3	постріл		стрілецька зброя	18.12, 10:23
приблизно 1 км на ПнСх від н. п. Залізне (кол. Артемово; підконтрольний уряду, 42 км на ПнСх від Донецька)	3–4 км на СхПдСх	чули	5	вибух	невизначеного походження	Н/Д	18.12, 10:19
	3–4 км на СхПдСх	чули	2	черга		великокаліберний кулемет	18.12, 10:19
	3–4 км на СхПнСх	чули	2	вибух	невизначеного походження	Н/Д	18.12, 10:35
	3–4 км на СхПнСх	чули	1	черга		великокаліберний кулемет	18.12, 10:35
	2–3 км на СхПдСх	чули	2	вибух	невизначеного походження	Н/Д	18.12, 10:43
приблизно 2 км на ЗхПдЗх від н. п. Залізне (кол. Артемово; підконтрольний уряду, 42 км на ПнСх від Донецька)	5–6 км на СхПнСх	чули	3	вибух	невизначеного походження	Н/Д	18.12, 11:39
приблизно 5 км на Зх від н. п. Горлівка (непідконтрольний уряду, 39 км на ПнСх від Донецька)	4–5 км на ПнЗх	чули	5	вибух	невизначеного походження	Н/Д	18.12, 11:40–11:43
приблизно 7,5 км на ЗхПнЗх від н. п. Горлівка (непідконтрольний уряду, 39 км на ПнСх від Донецька)	2–4 км на ПнЗх	чули	7	вибух	невизначеного походження	Н/Д	18.12, 12:42–12:50
	1,5–2 км на Пн	чули	13	черга		великокаліберний кулемет	18.12, 12:49
	2–4 км на ПнЗх	чули	2	вибух	невизначеного походження	Н/Д	18.12, 12:55–12:59
	3–4 км на ПнЗх	чули	7	вибух	невизначеного походження	Н/Д	18.12, 13:00–13:09
н. п. Тернове (непідконтрольний урядові, 57 км на схід від Донецька)	1,5 км на ПдСх	чули	3	вибух	невизначеного походження	Н/Д	18.12, 12:15
н. п. Олександрівка (непідконтрольний уряду, 20 км на ПдЗх від Донецька)	3–4 км на ПнЗх	чули	1	вибух	невизначеного походження	Н/Д	18.12, 13:08

¹⁰ У таблиці вказані лише порушення режиму припинення вогню, які були зафіксовані безпосередньо патрулями Місії чи камерами СММ, а також ті випадки, які Місія оцінює як навчання з бойовою стрільбою, контрольовані підриви, тощо. Зазначені деталі, а саме: відстань, напрямок, тип зброї тощо, базуються на оцінках, зроблених спостерігачами на місцях і спеціалістами з технічного моніторингу, і необов'язково завжди є точними. Напис «невідомо» (Н/Д) означає, що СММ не змогла підтвердити таку інформацію у зв'язку з відстанню, погодними умовами, технічними обмеженнями та/або з інших причин. Одні і ті ж самі, за оцінкою СММ, порушення режиму припинення вогню, зафіксовані паралельно декількома патрулями/камерами, відображаються у таблиці лише один раз.

Місце розміщення СММ	Місце події	Спосіб	К-ть	Спостереження	Опис	Озброєння	Дата, час
н. п. Веселе (непідконтрольний уряду, 9 км на ПнЗх від Донецька)	2–3 км на ПнПнЗх	чули	10	черга		стрілецька зброя	18.12, 13:15
камера СММ у н. п. Золоте (підконтрольний уряду, 60 км на Зх від Луганська)	2–4 км на Сх	зафіксувала	1	вибух	невизначеного походження (за оцінкою, поза ділянкою розведення в районі Золотого)	Н/Д	18.12, 16:58
н. п. Березівське (непідконтрольний уряду, 53 км на ПнЗх від Луганська)	2–4 км на ЗхПдЗх	чули	5	вибух	невизначеного походження (за оцінкою, поза ділянкою розведення в районі Золотого)	Н/Д	18.12, 10:24–10:35
	2–4 км на ЗхПдЗх	чули	8	постріл	за оцінкою, поза ділянкою розведення в районі Золотого	стрілецька зброя	18.12, 10:24–10:35
	2–4 км на ЗхПдЗх	чули	9	черга	за оцінкою, поза ділянкою розведення в районі Золотого	великокаліберний кулемет	18.12, 10:24–10:35
камера СММ у н. п. Чермалик (підконтрольний уряду, 77 км на Пд від Донецька)	3–5 км на ПдСх	зафіксувала	1	Н/Д боеприпас	ПдЗх–ПнСх	Н/Д	18.12, 20:41
камера СММ за 1,5 км на ПнСх від н. п. Гнупове (підконтрольний уряду, 90 км на Пд від Донецька)	3–5 км на СхПдСх	зафіксувала	4	Н/Д боеприпас	ПнПнСх–ПдПдЗх	Н/Д	18.12, 22:17
камера СММ на КПВВ у н. п. Мар'їнка (підконтрольний уряду, 23 км на ПдЗх від Донецька)	3–5 км на Пн	зафіксувала	2	вибух	невизначеного походження	Н/Д	19.12, 17:53
камера СММ на шахті «Октябрська» (непідконтрольна уряду, 9 км на ПнЗх від центру Донецька)	1–3 км на ЗхПнЗх	зафіксувала	1	вибух	невизначеного походження	Н/Д	19.12, 18:59
камера СММ за 1 км на ПдЗх від н. п. Широкине (підконтрольний уряду, 100 км на Пд від Донецька)	4–6 км на Пн	зафіксувала	1	Н/Д боеприпас	СхПдСх–ЗхПнЗх	Н/Д	18.12, 22:23
	4–6 км на Пн	зафіксувала	1	Н/Д боеприпас	Сх–Зх	Н/Д	18.12, 22:42
	4–6 км на Пн	зафіксувала	3	Н/Д боеприпас	Сх–Зх	Н/Д	19.12, 00:55
	3–5 км на Пн	зафіксувала	2	Н/Д боеприпас	Зх–Сх	Н/Д	19.12, 17:45
	3–5 км на Пн	зафіксувала	16	Н/Д боеприпас	Зх–Сх	Н/Д	19.12, 17:46
	3–5 км на Пн	зафіксувала	7	Н/Д боеприпас	Зх–Сх	Н/Д	19.12, 17:47
	4–6 км на ПнПнСх	зафіксувала	1	освітлювальна ракета	випущений(-а) угору	Н/Д	19.12, 18:46
	4–6 км на ПнПнСх	зафіксувала	1	освітлювальна ракета	випущений(-а) угору	Н/Д	19.12, 18:57
камера СММ у н. п. Світлодарськ (підконтрольний уряду, 57 км на ПнСх від Донецька)	4–6 км на ЗхПдЗх	зафіксувала	3	Н/Д боеприпас	СхПдСх–ЗхПнЗх	Н/Д	18.12, 21:15
камера СММ у Пд частині ділянки розведення в районі н. п. Золоте (60 км на Зх від Луганська)	2–4 км на ПдПдСх	зафіксувала	1	вибух	невизначеного походження (за оцінкою, на ділянці розведення)	Н/Д	19.12, 15:57

Мапа Донецької та Луганської областей¹¹



За рішенням Постійної ради №1117 від 21 березня 2014 року, СММ базується у десяти містах на всій території України (Херсон, Одеса, Львів, Івано-Франківськ, Харків, Донецьк, Дніпро, Чернівці, Луганськ і Київ). Ця мапа східної України призначена для ілюстративних цілей. На ній вказані населені пункти, згадані у звіті, а також ті, де є офіси СММ (моніторингові команди, патрульні центри та передові патрульні бази) в Донецькій і Луганській областях. (Червоним кольором виділено передову патрульну базу, з якої співробітники СММ були тимчасово передислоковані згідно з рекомендаціями експертів з безпеки з деяких держав-учасниць ОБСЄ та з урахуванням вимог СММ щодо безпеки. СММ використовує ці приміщення у світлу пору доби, а також патрулює в цьому населеному пункті вдень).