

# Щоденний звіт № 296/2021

від 17 грудня 2021 року<sup>1</sup>

## Короткий виклад

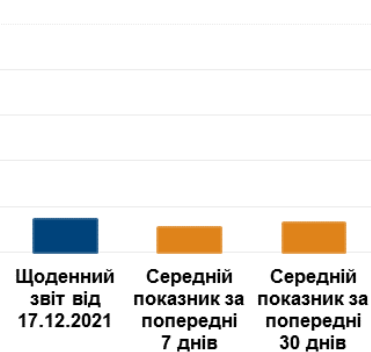
- У Донецькій області Місія зафіксувала 62 порушення режиму припинення вогню, у тому числі 22 вибухи. За попередній звітний період у цій області зафіксовано 257 порушень.
- У Луганській області СММ зафіксувала 170 порушень режиму припинення вогню, у тому числі 120 вибухів. За попередній звітний період у цій області зафіксовано 81 порушення.
- Місія продовжила здійснювати моніторинг на ділянках розведення в районах Станиці Луганської, Золотого та Петрівського.
- СММ сприяла забезпеченню функціонування та техобслуговування життєво важливих об'єктів цивільної інфраструктури.
- Місія і далі спостерігала за ситуацією з цивільним населенням, зокрема на 4 КПВВ, а також на 3 відповідних блокпостах збройних формувань у Донецькій і Луганській областях.
- Команди СММ відвідали 2 пункти пропуску на кордоні та здійснювали моніторинг у неконтрольованих урядом прикордонних районах у Донецькій області.
- Свободу пересування Місії і далі обмежували. БПЛА СММ неодноразово зазнавали впливу перешкод сигналу GPS (за оцінкою, унаслідок імовірного глушіння)\*.

## Порушення режиму припинення вогню<sup>2</sup>

К-ть зафіксованих порушень режиму припинення вогню<sup>3</sup>



К-ть зафіксованих вибухів<sup>4</sup>



<sup>1</sup> На основі інформації, що надійшла від моніторингових команд станом на 19:30 16 грудня 2021 року (за східноєвропейським часом).

<sup>2</sup> Детальнішу інформацію про всі випадки порушення режиму припинення вогню, а також мапи Донецької та Луганської областей, де відмічені всі згадані у звіті місця, представлено в додатку. Упродовж звітнього періоду через погодні умови можливості ведення спостереження за допомогою деяких камер СММ були обмежені.

<sup>3</sup> У тому числі вибухи.

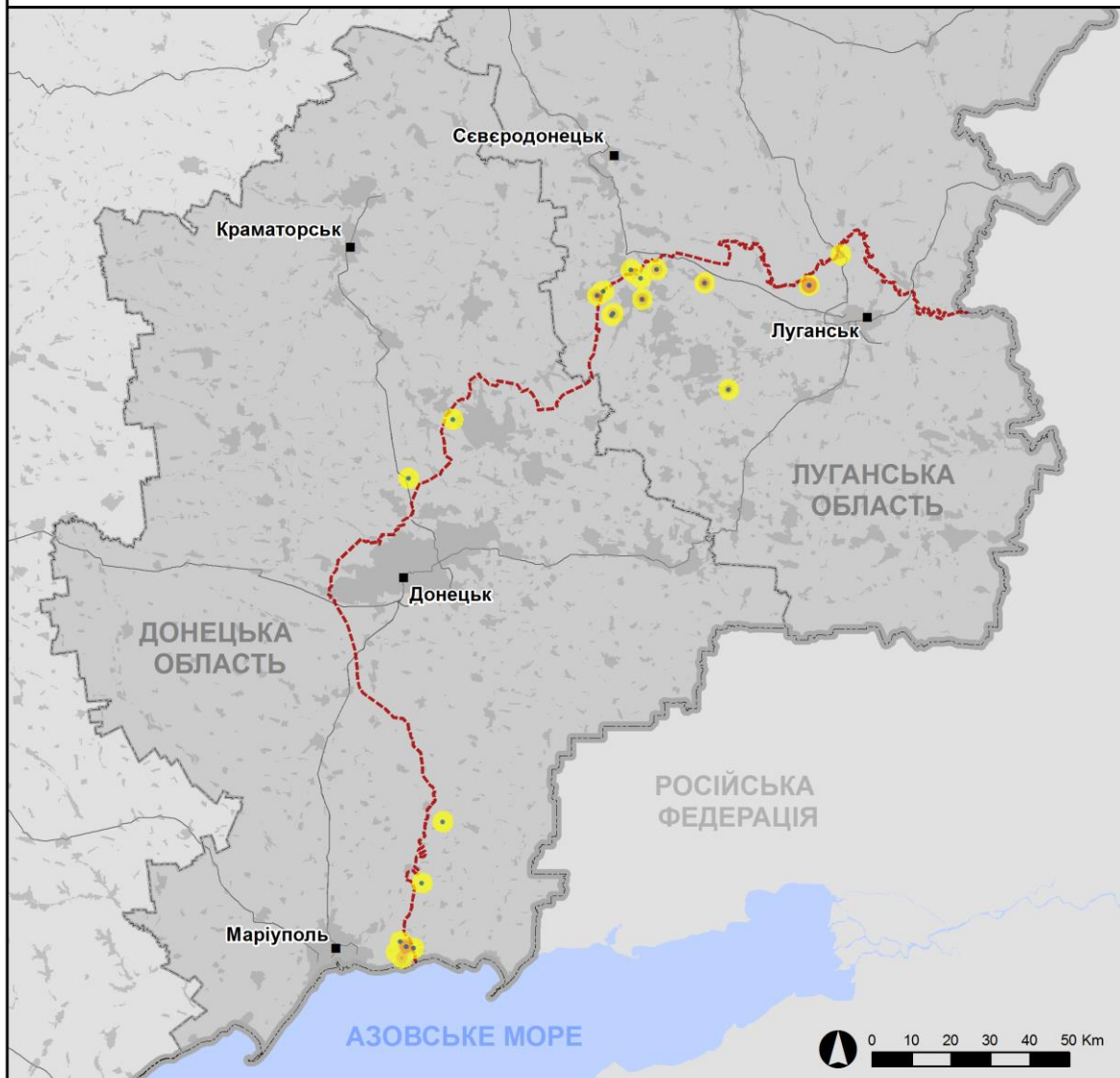
<sup>4</sup> У тому числі внаслідок вогню з озброєння невстановленого типу.

## Мапа з зафіксованими порушеннями режиму припинення вогню



Організація з безпеки та співробітництва в Європі  
Спеціальна моніторингова місія в Україні

### Зафіксовані СММ порушення режиму припинення вогню 16 грудня 2021 р.



#### Концентрація порушень режиму припинення вогню

- Висока
- Низька

- Вибух
- Населений пункт
- Лінія зіткнення (орієнт.)

Джерела: адміністративні кордони — УКГП ООН; дороги, річки — проект OpenStreetMap; море — Vliz (2005).  
Акваторії МГО, інше — ОБСЄ.

Система координат: WGS 1984 UTM Zone 37N

Ця мапа надається винятково для наочності. Відсутність помилок у мапі не гарантується, а її зміст не означає, що СММ ОБСЄ затверджує або ухвалює офіційний статус мапи.

© СММ ОБСЄ 2019 Не дозволяється використовувати, копіювати, відтворювати, передавати, транслювати, продавати, ліцензувати або застосовувати без попереднього дозволу з боку ОБСЄ у письмовому вигляді.  
Створено: 17/12/2021

У Донецькій області Місія зафіксувала 62 порушення режиму припинення вогню, зокрема 22 вибухи (2 вибухи в повітрі та 20 вибухів невизначеного походження). Більшість порушень сталися в районах на північ і північно-північний схід від н. п. Широкине (підконтрольний урядові, 100 км на південь від Донецька), а також на північний схід і південний схід від н. п. Лебединське (підконтрольний урядові, 99 км на південь від Донецька). За [попередній звітний період](#) в області зафіксовано 257 порушень режиму припинення вогню (більшість також сталася в районах поблизу Широкиного).

У Луганській області СММ зафіксувала 170 порушень режиму припинення вогню, зокрема 120 вибухів невизначеного походження. Більшість порушень сталися в районах на західно-південний захід від н. п. Паньківка (непідконтрольний урядові, 16 км на північ від Луганська), біля ділянки розведення в районі н. п. Золоте (підконтрольний урядові, 60 км на захід від Луганська) (див. нижче), а також на захід від н. п. Слов'яносербськ (непідконтрольний урядові, 28 км на північний захід від Луганська). Місія також зафіксувала 10 порушень режиму припинення вогню на полігоні неподалік н. п. Бугаївка (непідконтрольний урядові, 37 км на південний захід від Луганська); за оцінкою, вони були пов'язані з навчаннями з бойовою стрільбою за межами зони безпеки. За [попередній звітний період](#) в області зафіксовано 81 порушення режиму припинення вогню (з яких приблизно половина, за оцінкою, також була пов'язана з навчаннями з бойовою стрільбою).

Після засідання Тристоронньої контактної групи 22 липня 2020 року, на якому була досягнута домовленість про Заходи з посилення режиму припинення вогню, починаючи з 00:01 27 липня 2020 року і до кінця звітної періоду СММ зафіксувала щонайменше 95 486 порушень режиму припинення вогню в Донецькій і Луганській областях (зокрема 25 751 вибух, 23 126 невизначених боєприпасів у польоті, 416 спалахів дульного полум'я, 406 освітлювальних ракет, а також щонайменше 45 787 черг і пострілів).

### **Ділянки розведення в районах Станиці Луганської, Золотого і Петрівського<sup>5</sup>**

У межах ділянки **розведення в районі н. п. Станиця Луганська** (підконтрольний урядові, 16 км на північний схід від Луганська) спостерігачі бачили 4 членів збройних формувань (з нарукавними пов'язками з написом «СЦКК») південніше відремонтованого прольоту мосту біля Станиці Луганської (15 км на північний схід від Луганська).

Упродовж дня члени патрулів Місії чули 4 вибухи невизначеного походження, а також 26 черг і пострілів зі стрілецької зброї та великокаліберного кулемета (за оцінкою, поза ділянкою **розведення в районі Золотого**, але в межах 5 км від її краю).

Поблизу блокпоста збройних формувань південніше ділянки розведення спостерігачі бачили 2 членів збройних формувань (з нарукавними пов'язками з написом «СЦКК»). Члени патруля Місії знову бачили 7 раніше зафіксованих контейнерів, розташованих на південь від південного краю ділянки розведення та в межах самої ділянки. Команда СММ відзначила, що зафіксовані раніше шлагбауми поперек автошляху Т1316 на південному краю ділянки були, як і раніше, закриті.

---

<sup>5</sup> Розведення передбачено Рамковим рішенням Тристоронньої контактної групи про розведення сил і засобів від 21 вересня 2016 року.

Здійснюючи моніторинг у чотирьох місцях поблизу ділянки розведення в районі н. п. Петрівське (непідконтрольний урядові, 41 км на південь від Донецька), спостерігачі констатували там спокійну ситуацію.

### **Відведення озброєння**

СММ продовжувала здійснювати моніторинг відведення озброєння, передбаченого Меморандумом, а також Комплексом заходів і Доповненням до нього.

Місія зафіксувала озброєння, розміщене з порушенням ліній відведення: 2 гаубиці на території об'єкту біля житлового кварталу н. п. Шевченко (59 км на південь від Донецька) в підконтрольному урядові районі Донецької області, а також 7 гаубиць на полігоні поблизу н. п. Тернове (57 км на схід від Донецька) в непідконтрольному урядові районі Луганської області.

За лініями відведення, але за межами виділених місць зберігання озброєння СММ зафіксувала 16 гаубиць, 8 протитанкових гармат та 1 протитанковий керований ракетний комплекс у підконтрольних урядові районах Донецької області; всі одиниці озброєння, окрім однієї, виявлено на залізничній станції в н. п. Зачатівка (74 км на південний захід від Донецька). У непідконтрольних урядові районах Донецької області Місія зафіксувала 65 танків та 1 гаубицю на двох полігонах біля н. п. Покровка (36 км на схід від Донецька) і Тернового (детальніше див. таблиці нижче).

### **Ознаки військової присутності та присутності військового типу в зоні безпеки**

Місія зафіксувала 1 бойову броньовану машину, 1 зенітну установку та 1 командно-штабну машину в підконтрольному урядові районі Донецької області (детальніше див. таблицю нижче).

Патрулюючи в н. п. Обозне (непідконтрольний урядові, 18 км на північ від Луганська), спостерігачі бачили як безпілотний літальний апарат (БПЛА), який не належав СММ, пролітав по колу приблизно за 200 м на північ від місцеположення патруля Місії. Домовленість про Заходи з посилення режиму припинення вогню від 22 липня 2020 року передбачає заборону на використання будь-яких видів літальних апаратів.

### **Зусилля Місії зі сприяння забезпеченню функціонування та техобслуговування життєво важливих об'єктів цивільної інфраструктури**

СММ і далі сприяла забезпеченню функціонування Донецької фільтрувальної станції (15 км на північ від Донецька).

Місія також сприяла уможливленню проведення техобслуговування та оцінки шламонакопичувачів фенольного заводу поблизу н. п. Неліпівка (підконтрольний урядові, 40 км на північ від Донецька), а також здійснювала відповідний моніторинг. Патрулюючи на західній околиці н. п. Горлівка (непідконтрольний урядові, 39 км на північний схід від Донецька), спостерігачі чули 2 вибухи невизначеного походження.

### **Ситуація на КПВВ і відповідних блокпостах**

У Донецькій області СММ зауважила, що контрольний пункт в'їзду-виїзду (КПВВ)

неподалік н. п. Майорськ (підконтрольний урядові, 45 км на північний схід від Донецька) був відкритим, однак пасажиро-транспортного потоку зафіксовано не було. Спостерігачі також відзначили, що відповідний блокпост збройних формувань біля н. п. Оленівка (непідконтрольний урядові, 23 км на південний захід від Донецька) був закритим.

У Луганській області Місія констатувала, що КПВВ у Станиці Луганській був відкритим, а пішоходи очікували в чергах у обох напрямках.

СММ відзначила, що КПВВ біля Золотого та в н. п. Щастя (підконтрольний урядові, 20 км на північ від Луганська) були відкритими, однак відповідні блокпости збройних формувань південніше ділянки розведення в районі Золотого та за 3 км на південний схід від мосту в Щасті були закритими.

Між КПВВ біля Золотого та перехрестям автошляху Т1316 з дорогою, яка веде на схід у напрямку н. п. Золоте-4 (Родіна; підконтрольний урядові, 62 км на захід від Луганська), спостерігачі бачили, як 13 робітників (чоловіки 30–49 років) за допомогою 1 крана, 1 екскаватора й 1 котка виконували будівельні роботи (за оцінкою, для встановлення 4 нових контейнерів).

#### **Райони поблизу непідконтрольного урядові кордону<sup>6</sup>**

Перебуваючи в пункті пропуску на кордоні біля н. п. Успенка (73 км на південний схід від Донецька) упродовж приблизно 90 хвилин, команда СММ бачила, що до України заїхали 24 автомобілі (зокрема 16 із табличками «ДНР»), 42 тентовані вантажівки й 1 вантажівка з лісоматеріалами (зокрема 20 із табличками «ДНР»), 1 автобус і 3 мікроавтобуси (усі з табличками «ДНР»; з пасажирами різних статі та віку на борту), а також зайшли 56 осіб (21 жінка та 35 чоловіків різного віку). За аналогічний період з України виїхали 54 автомобілі (зокрема 35 із табличками «ДНР»), 16 тентованих вантажівок (зокрема 11 із табличками «ДНР»), 3 автобуси та 6 мікроавтобусів (зокрема 7 із табличками «ДНР»; з пасажирами різних статі та віку на борту), а також вийшли 22 особи (10 жінок і 12 чоловіків різного віку).

Перебуваючи в пункті пропуску на кордоні поблизу н. п. Улянівське (61 км на південний схід від Донецька) упродовж приблизно 30 хвилин, спостерігачі бачили, що з України вийшла 1 жінка (30–39 років).

Команди Місії також здійснювали моніторинг у районах поблизу кордону з Російською Федерацією біля н. п. Кошарне (61 км на південний схід від Донецька), н. п. Василівка (65 км на південний схід від Донецька), н. п. Петропавлівка (68 км на південний схід від Донецька) та н. п. Степне (72 км на південний схід від Донецька), не зафіксувавши змін у безпековій ситуації.

СММ продовжувала стежити за ситуацією в Херсоні, Одесі, Івано-Франківську, Львові, Харкові, Дніпрі, Чернівцях і Києві.

<sup>6</sup> Відповідно до рішень, ухвалених Кабінетом Міністрів України у 2014 році, роботу цих та інших пунктів пропуску на кордоні, що не контролюються урядом, офіційно призупинено.

## **\*Обмеження свободи пересування та інші перешкоди у виконанні мандата СММ**

Робота з моніторингу та свобода пересування СММ обмежені загрозами у сфері безпеки, включаючи ризики, пов'язані з наявністю мін і невибухлих боєприпасів, а також іншими перешкодами, які щодня змінюються. Мандат СММ передбачає безпечний і надійний доступ по всій Україні. Усі підписанти Мінських домовленостей погодилися з необхідністю вільного та безпечного доступу, а також із тим, що обмеження свободи пересування СММ є порушенням і що на такі порушення необхідно швидко реагувати. Вони також дійшли згоди, що Спільний центр з контролю та координації (СЦКК) повинен сприяти такому реагуванню та здійснювати загальну координацію робіт з розмінування. Однак збройні формування в окремих районах Донецької та Луганської областей часто відмовляють СММ у доступі до районів, прилеглих до непідконтрольних урядові ділянок кордону України (наприклад, див. [Щоденний звіт СММ від 16 грудня 2021 року](#)). Діяльність СММ у Донецькій та Луганській областях, як і раніше, залишалася обмеженою після того, як [23 квітня 2017 року поблизу Пришиба стався інцидент, який призвів до загибелі людини](#). Унаслідок цього спроможність Місії вести спостереження залишалася обмеженою.

Регулярні обмеження на ділянках розведення сил і засобів та через міни/невибухлі боєприпаси:

- Не здійснивши суцільного розмінування і вилучення невибухлих боєприпасів та інших перешкод, сторони і далі відмовляли СММ у необмеженому доступі, а також у можливості пересуватися окремими дорогами, які раніше були визначені як важливі для здійснення Місією ефективного моніторингу та для пересування цивільних осіб.

Інші перешкоди<sup>7</sup>:

- БПЛА СММ малого радіуса дії зазнавали впливу перешкод сигналу GPS (за оцінкою, унаслідок імовірного глушіння) під час одинадцяти польотів: тричі над районами біля н. п. Біла Гора (підконтрольний урядові, 67 км на північний захід від Луганська), двічі над районами поблизу н. п. Вискрива (підконтрольний урядові, 76 км на захід від Луганська), а також по одному разу над районами неподалік підконтрольного урядові н. п. Муратове (51 км на північний захід від Луганська) та непідконтрольних урядові н. п. Паньківка (16 км на північ від Луганська), н. п. Стукалова Балка (9 км на північ від Луганська), н. п. Сміле (31 км на північний захід від Луганська), н. п. Новогригорівка (33 км на захід від Луганська) та Луганська.
- Крім того, політ БПЛА СММ малого радіуса дії, запланований поблизу Стукалової Балки, було скасовано через вплив перешкод сигналу GPS (за оцінкою, унаслідок імовірного глушіння).

---

<sup>7</sup> У згаданих у цьому розділі випадках імовірного глушіння та глушіння перешкоди могли створювати з будь-якого місця в радіусі десятків кілометрів від місцеположення БПЛА.

## Таблиця озброєння

### Озброєння, розміщене з порушенням ліній відведення

Дата	К-ть одиниць озброєння	Вид озброєння	Місце	Джерело спостереження
<b>підконтрольні уряду райони</b>				
15.12.2021	2	буксирувана гаубиця (Д-30А «Жаба», 122 мм)	на території об'єкту поблизу житлового району н. п. Шевченко (59 км на південь від Донецька)	БПЛА малого радіуса дії
<b>непідконтрольні уряду райони</b>				
15.12.2021	4	самохідна гаубиця (2С1 «Гвоздика», 122 мм; зокрема ймовірно СГ — 2 од.)	на полігоні поблизу н. п. Тернове (57 км на схід від Донецька), де СММ також виявила 16 бойових броньованих машин (зокрема 8, ймовірно, ББМ) <sup>8</sup>	БПЛА малого радіуса дії
	3	буксирувана гаубиця (Д-30А «Жаба», 122 мм)		

### Озброєння, розміщене за лініями відведення, але за межами виділених місць зберігання озброєння

Дата	К-ть одиниць озброєння	Вид озброєння	Місце	Джерело спостереження
<b>підконтрольні уряду райони</b>				
15.12.2021	1	протитанковий ракетний комплекс (9П148 «Конкурс», 135 мм)	на території об'єкту поблизу житлового району н. п. Шевченко (59 км на південь від Донецька)	БПЛА малого радіуса дії
16.12.2021	10	буксирувана гаубиця (Д-20, 152 мм)	на залізничній станції в н. п. Зачатівка (74 км на південний захід від Донецька)	патруль
	6	самохідна гаубиця (2С1 «Гвоздика», 122 мм)		
	8	протитанкова гармата (МТ-12 «Рапіра», 100 мм)		
<b>непідконтрольні уряду райони</b>				
15.12.2021	17	танк (Т-72 — 15 од., Т-64 — 2 од.)	на полігоні поблизу н. п. Покровка (36 км на схід від Донецька), де СММ також виявила 13 бойових броньованих машин <sup>9</sup>	БПЛА малого радіуса дії
	1	самохідна гаубиця (2С1 «Гвоздика»)		
	48	танк (Т-72 — 34 од., Т-64 — 13 од., ймовірно Т-74 — 1 од.)	на полігоні поблизу н. п. Тернове (57 км на схід від Донецька)	

### Таблиця ознак військової присутності та присутності військового типу в зоні безпеки<sup>10</sup>

Дата	К-ть	Вид	Місце	Джерело спостереження
<b>підконтрольні уряду райони</b>				
15.12.2021	1	командно-штабна машина (Р-142)	поблизу н. п. Піонерське (101 км на південь від Донецька)	БПЛА малого радіуса дії
	1	бойова броньована машина (невстановленого типу)		
	1	зенітна установка (ЗУ-23, 23 мм)		

<sup>8</sup> Згадані у цьому розділі бойові броньовані машини не підпадають під дію Мінських угод щодо відведення озброєння.

<sup>9</sup> Згадані у цьому розділі бойові броньовані машини не підпадають під дію Мінських угод щодо відведення озброєння.

<sup>10</sup> Згадана в цьому розділі техніка не підпадає під дію Мінських угод щодо відведення озброєння.

**Таблиця порушень режиму припинення вогню станом на 16 грудня 2021 року<sup>11</sup>**

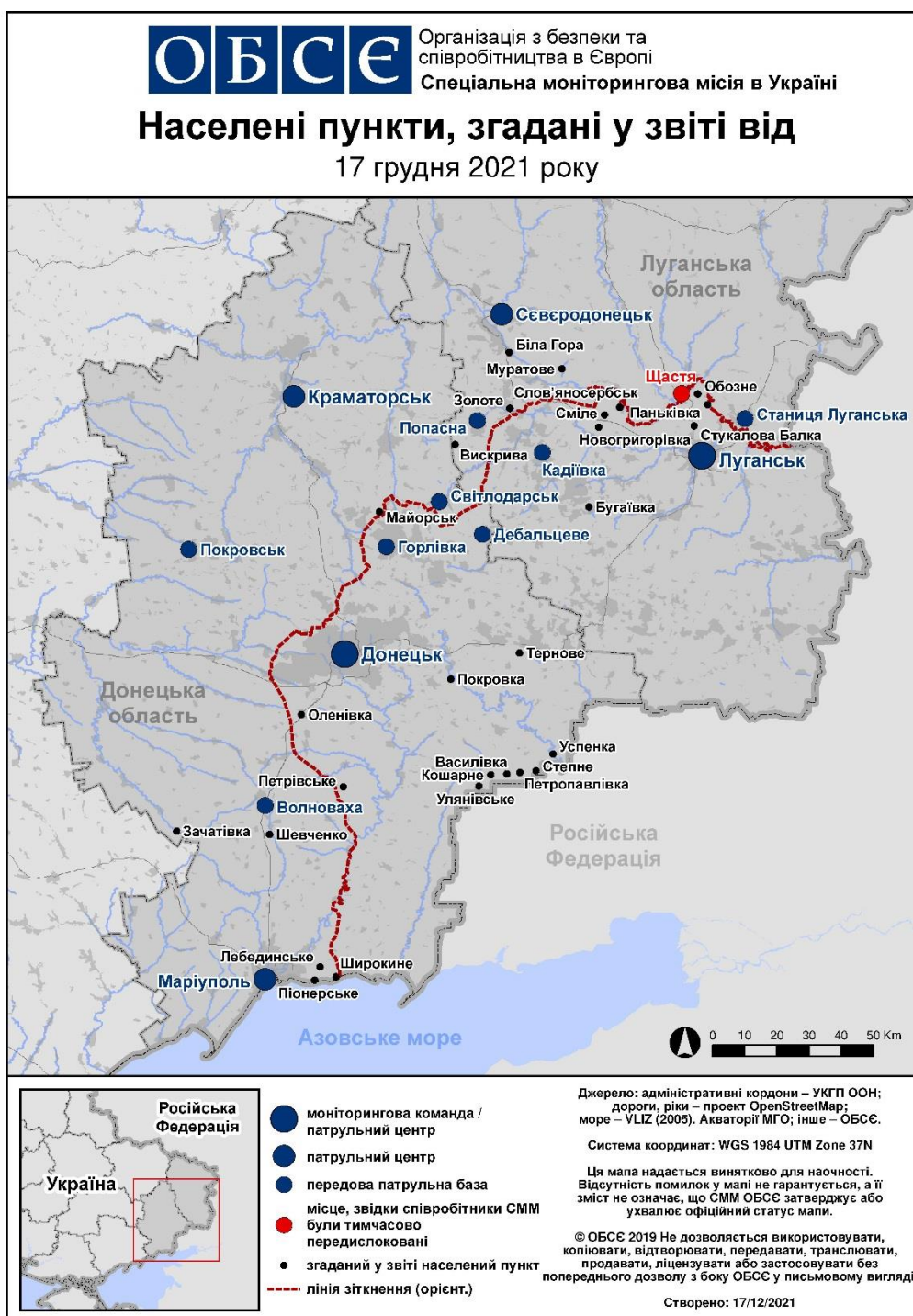
Місце розміщення СММ	Місце події	Спосіб	К-ть	Спостереження	Опис	Озброєння	Дата, час
камера СММ у н. п. Гранітне (підконтрольний уряду, 60 км на Пд від Донецька)	5–7 км на ПдСх	зафіксувала	1	вибух	невизначеного походження	Н/Д	15.12, 19:14
камера СММ за 1 км на ПдЗх від н. п. Широкине (підконтрольний уряду, 100 км на Пд від Донецька)	4–6 км на ПнПнСх	зафіксувала	3	вибух	невизначеного походження	Н/Д	15.12, 19:45
	4–6 км на Пн	зафіксувала	3	вибух	невизначеного походження	Н/Д	15.12, 19:46
	4–6 км на Пн	зафіксувала	1	спалах дульного полум'я		Н/Д	15.12, 20:29
	4–6 км на Пн	зафіксувала	1	спалах дульного полум'я		Н/Д	15.12, 20:36
	4–6 км на Пн	зафіксувала	1	вибух	невизначеного походження	Н/Д	15.12, 20:43
	4–6 км на Пн	зафіксувала	1	вибух	невизначеного походження	Н/Д	15.12, 21:20
	4–6 км на Пн	зафіксувала	1	Н/Д боеприпас	Зх–Сх	Н/Д	15.12, 21:21
	4–6 км на Пн	зафіксувала	1	Н/Д боеприпас	Сх–Зх	Н/Д	15.12, 21:21
	4–6 км на Пн	зафіксувала	5	Н/Д боеприпас	випущений(-а) угору	Н/Д	15.12, 21:21
	4–6 км на Пн	зафіксувала	1	вибух	невизначеного походження	Н/Д	15.12, 21:32
	4–6 км на Пн	зафіксувала	1	Н/Д боеприпас	Зх–Сх	Н/Д	15.12, 21:32
	4–6 км на Пн	зафіксувала	1	вибух	вибух у повітрі (після попередньої події)	Н/Д	15.12, 21:32
	4–6 км на Пн	зафіксувала	3	Н/Д боеприпас	СхПдСх–ЗхПнЗх	Н/Д	15.12, 22:13
	4–6 км на Пн	зафіксувала	1	Н/Д боеприпас	СхПдСх–ЗхПнЗх	Н/Д	15.12, 22:24
4–6 км на Пн	зафіксувала	6	Н/Д боеприпас	Сх–Зх	Н/Д	15.12, 23:24	
4–6 км на Пн	зафіксувала	1	Н/Д боеприпас	Зх–Сх	Н/Д	15.12, 23:24	
камера СММ у н. п. Чермалик (підконтрольний уряду, 77 км на Пд від Донецька)	4–6 км на ПдСх	зафіксувала	1	вибух	вибух у повітрі	Н/Д	15.12, 19:32
приблизно 1 км на ПнЗх від залізничного вокзалу в н. п. Ясинувата (непідконтрольний уряду, 16 км на ПнСх від Донецька)	8–10 км на ПнПнЗх	чули	6	вибух	невизначеного походження	Н/Д	16.12, 09:20–09:27
приблизно 2,5 км на ПдСх від н. п. Лебединське (підконтрольний уряду, 99 км на Пд від Донецька)	1–2 км на Сх	чули	14	постріл		стрілецька зброя	16.12, 10:47–10:57
	1–2 км на Пн	чули	2	постріл		стрілецька зброя	16.12, 10:47–10:57
приблизно 500 м на ПнСх від н. п. Лебединське (підконтрольний уряду, 99 км на Пд від Донецька)	2–3 км на ПнСх	чули	2	вибух	невизначеного походження	Н/Д	16.12, 12:41–12:51
	2–3 км на ПнСх	чули	4	черга		великокаліберний кулемет	16.12, 12:41–12:51
приблизно 7,5 км на ЗхПнЗх від н. п. Горлівка (непідконтрольний уряду, 39 км на ПнСх від Донецька)	2 км на Зх	чули	2	вибух	невизначеного походження	Н/Д	16.12, 09:32
Пн околиця н. п. Попасна (підконтрольний уряду, 69 км на Зх від Луганська)	4–6 км на ПдСх	чули	6	постріл	за оцінкою, поза ділянкою розведення в районі Золотого	стрілецька зброя	16.12, 07:08–07:12
	4–6 км на ПдСх	чули	10	черга	за оцінкою, поза ділянкою розведення в районі Золотого	великокаліберний кулемет	16.12, 07:08–07:12
	4–6 км на ПдСх	чули	1	вибух	невизначеного походження (за оцінкою, поза ділянкою розведення в районі Золотого)	Н/Д	16.12, 07:08–07:12
н. п. Слов'яносербськ (непідконтрольний уряду, 28 км на ПнЗх від Луганська)	10–12 км на Зх	чули	20	вибух	невизначеного походження	Н/Д	16.12, 10:02–10:20

<sup>11</sup> У таблиці вказані лише порушення режиму припинення вогню, які були зафіксовані безпосередньо патрулями Місії чи камерами СММ, а також ті випадки, які Місія оцінює як навчання з бойовою стрільбою, контрольовані підриви, тощо. Зазначені деталі, а саме: відстань, напрямок, тип зброї тощо, базуються на оцінках, зроблених спостерігачами на місцях і спеціалістами з технічного моніторингу, і необов'язково завжди є точними. Напис «невідомо» (Н/Д) означає, що СММ не змогла підтвердити таку інформацію у зв'язку з відстанню, погодними умовами, технічними обмеженнями та/або з інших причин. Одні і ті ж самі, за оцінкою СММ, порушення режиму припинення вогню, зафіксовані паралельно декількома патрулями/камерами, відображаються у таблиці лише один раз.



Місце розміщення СММ	Місце події	Спосіб	К-ть	Спостереження	Опис	Озброєння	Дата, час
Зх околиця н. п. Паньківка (непідконтрольний уряду, 16 км на Пн від Луганська)	15 км на ЗхПдЗх	чули	70	вибух	невизначеного походження	Н/Д	16.12, 09:42–10:10
н. п. Голубівське (непідконтрольний уряду, 51 км на Зх від Луганська)	5–7 км на Зх	чули	1	вибух	невизначеного походження (за оцінкою, поза ділянкою розведення в районі Золотого)	Н/Д	16.12, 09:11
	5–7 км на Зх	чули	4	черга	за оцінкою, поза ділянкою розведення в районі Золотого	великокаліберний кулемет	16.12, 09:11
Пн околиця н. п. Первомайськ (непідконтрольний уряду, 58 км на Зх від Луганська)	3–4 км на ПнПнСх	чули	1	вибух	невизначеного походження (за оцінкою, поза ділянкою розведення в районі Золотого)	Н/Д	16.12, 09:53
	5–7 км на ЗхПдЗх	чули	1	вибух	невизначеного походження (за оцінкою, поза ділянкою розведення в районі Золотого)	Н/Д	16.12, 13:14
	8–10 км на ПдПдЗх	чули	3	вибух	невизначеного походження	Н/Д	16.12, 13:41
н. п. Весела Гора (непідконтрольний уряду, 16 км на Пн від Луганська)	1,5–2 км на ПнПнСх	чули	10	черга		стрілецька зброя	16.12, 11:22–11:27
н. п. Березівське (непідконтрольний уряду, 53 км на ПнЗх від Луганська)	10–15 км на ПдЗх	чули	12	вибух	невизначеного походження	Н/Д	16.12, 10:45–11:00
	3–5 км на ЗхПнЗх	чули	6	черга	за оцінкою, поза ділянкою розведення в районі Золотого	великокаліберний кулемет	16.12, 10:52
н. п. Бугаївка (непідконтрольний уряду, 37 км на ПдЗх від Луганська)	1 км на ПдЗх	чули	10	вибух	невизначеного походження	Н/Д	16.12, 12:12–12:20
н. п. Сентянівка (кол. Фрунзе; непідконтрольний уряду, 44 км на Зх від Луганська)	6–7 км на Зх	чули	1	вибух	невизначеного походження	Н/Д	16.12, 11:58–12:19
	6–7 км на Зх	чули	14	черга		великокаліберний кулемет	16.12, 11:58–12:19

## Мапа Донецької та Луганської областей<sup>12</sup>



<sup>12</sup> За рішенням Постійної ради №1117 від 21 березня 2014 року, СММ базується в десяти містах по всій Україні (Херсон, Одеса, Львів, Івано-Франківськ, Харків, Донецьк, Дніпро, Чернівці, Луганськ і Київ). Ця мапа східної України призначена для ілюстративних цілей. На ній вказані населені пункти, згадані у звіті, а також ті, де є офіси СММ (моніторингові команди, патрульні центри та передові патрульні бази) в Донецькій і Луганській областях. (Червоним кольором виділено передову патрульну базу, з якої співробітники СММ були тимчасово передислоковані згідно з рекомендаціями експертів з безпеки з деяких держав-учасниць ОБСЄ та з урахуванням вимог СММ щодо безпеки. СММ використовує ці приміщення у світлу пору доби, а також патрулює в цьому населеному пункті вдень).