

Щоденний звіт № 294/2021

від 15 грудня 2021 року¹

Короткий виклад

- У Донецькій області СММ зафіксувала 444 порушення режиму припинення вогню, зокрема 89 вибухів. За попередній звітний період у цій області зафіксовано 127 порушень.
- У Луганській області Місія зафіксувала 104 порушення режиму припинення вогню, зокрема 14 вибухів. За попередній звітний період у цій області зафіксовано 126 порушень.
- У Донецькій області поблизу невідконтрольного уряду Ясного, за оцінкою, у напрямку БПЛА СММ малого радіуса дії стріляли зі стрілецької зброї*.
- Місія продовжувала здійснювати моніторинг на ділянках розведення сил і засобів у районах Станиці Луганської, Золотого й Петрівського,
- СММ сприяла забезпеченню функціонування життєво важливих об'єктів цивільної інфраструктури.
- Місія продовжувала спостерігати за ситуацією з цивільним населенням, зокрема на 3 КПВВ, а також на відповідних блокпостах збройних формувань у Луганській області.
- Спостерігачі відвідали неконтрольований урядом пункт пропуску на кордоні в Донецькій області.
- Команди СММ здійснювали моніторинг безпекової ситуації на півдні та південному сході Херсонської області.
- Свободу пересування Місії і далі обмежували, зокрема на 3 блокпостах збройних формувань на півдні Донецької області. БПЛА СММ неодноразово зазнавали впливу перешкод сигналу GPS (за оцінкою, унаслідок імовірного глушіння)*.

Порушення режиму припинення вогню²



¹ На основі інформації, що надійшла від моніторингових команд станом на 19:30 14 грудня 2021 року (за східноєвропейським часом).

² Детальнішу інформацію про всі випадки порушення режиму припинення вогню, а також мапи Донецької та Луганської областей, де відмічені всі згадані у звіті місця, представлено в додатку. Упродовж звітного періоду одна з камер СММ у Гнутовому не функціонувала. Через погодні умови можливості вести спостереження за допомогою деяких інших камер Місії були обмежені.

³ У тому числі вибухи.

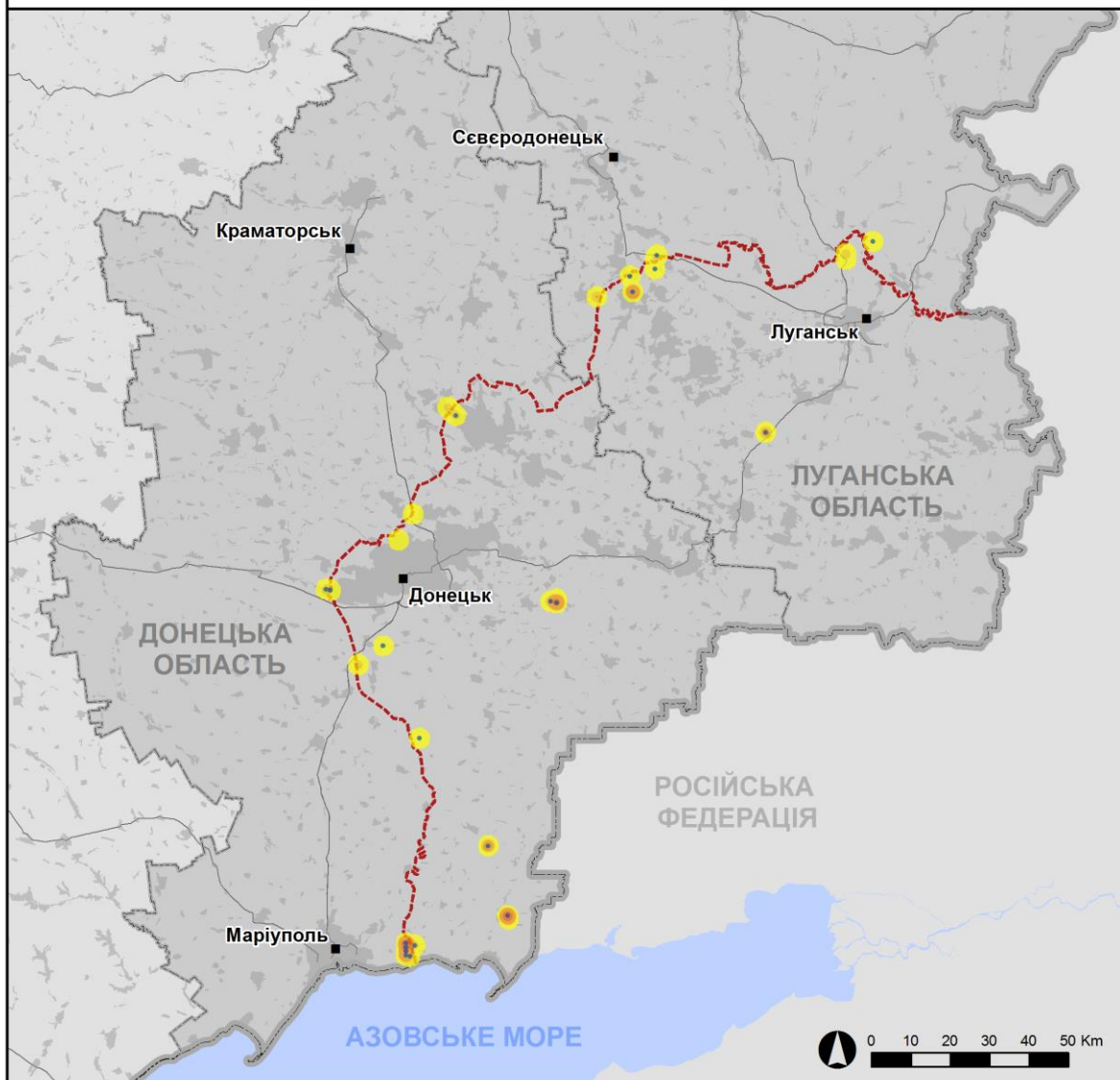
⁴ У тому числі внаслідок вогню з озброєння невстановленого типу.

Мапа з зафіксованими порушеннями режиму припинення вогню



Організація з безпеки та співробітництва в Європі
Спеціальна моніторингова місія в Україні

Зафіксовані СММ порушення режиму припинення вогню 14 грудня 2021 р.



Концентрація порушень режиму припинення вогню

- Висока
- Низька

- Вибух
- Населений пункт
- Лінія зіткнення (орієнт.)

Джерела: адміністративні кордони — УКГП ООН; дороги, річки — проект OpenStreetMap; море — VLIZ (2005). Акваторії МГО, інше — ОБСЄ.

Система координат: WGS 1984 UTM Zone 37N

Ця мапа надається винятково для наочності. Відсутність помилок у мапі не гарантується, а її зміст не означає, що СММ ОБСЄ затверджує або ухвалює офіційний статус мапи.

© СММ ОБСЄ 2019 Не дозволяється використовувати, копіювати, відтворювати, передавати, транслювати, продавати, ліцензувати або застосовувати без попереднього дозволу з боку ОБСЄ у письмовому вигляді.
Створено: 15/12/2021

У Донецькій області Місія зафіксувала 444 порушення режиму припинення вогню, зокрема 89 вибухів (3 розриви боєприпасів і 86 вибухів невизначеного походження). Більшість порушень сталася в районах на північ і північно-північний схід від н. п. Широкине (підконтрольний урядові, 100 км на південь від Донецька), на схід від н. п. Олександрівське (кол. Рози Люксембург; непідконтрольний урядові, 90 км на південний схід від Донецька), а також на схід і південний схід від н. п. Покровка (непідконтрольний урядові, 36 км на схід від Донецька). Крім цього, частину зафіксованих порушень режиму припинення вогню оцінено як навчання з бойовою стрільбою поза зоною безпеки: 94 — поблизу Олександрівського, 75 — біля Покровки, 26 — неподалік н. п. Свободне (непідконтрольний урядові, 73 км на південь від Донецька) та 14 — в районі н. п. Виноградне (непідконтрольний урядові, 34 км на схід від Донецька), тобто 209 із 444 порушень оцінено як навчання з бойовою стрільбою. За [попередній звітний період](#) у цій області зафіксовано 127 порушень режиму припинення вогню (більшість також в районах поблизу Широкиного).

У Луганській області Місія зафіксувала 104 порушення режиму припинення вогню, зокрема 14 вибухів (1 вибух у повітрі та 13 вибухів невизначеного походження). Більшість порушень сталася поблизу ділянки розведення в районі н. п. Золоте (підконтрольний урядові, 60 км на захід від Луганська) (див. нижче). Крім того, СММ зафіксувала 18 порушень режиму припинення вогню в районі на північ від н. п. Маломиколаївка (непідконтрольний урядові, 36 км на південний захід від Луганська), оцінені як навчання з бойовою стрільбою поза зоною безпеки. За [попередній звітний період](#) у цій області зафіксовано 126 порушень режиму припинення вогню (більшість також поблизу ділянки розведення в районі Золотого).

Після засідання Тристоронньої контактної групи 22 липня 2020 року, на якому була досягнута домовленість про Заходи з посилення режиму припинення вогню, починаючи з 00:01 27 липня 2020 року і до кінця звітного періоду Місія зафіксувала щонайменше 94 376 порушень режиму припинення вогню в Донецькій і Луганській областях (зокрема 25 353 вибухи, 22 919 невизначених боєприпасів у польоті, 414 спалахів дульного полум'я, 406 освітлювальних ракет, а також щонайменше 45 278 черг і пострілів).

У Донецькій області поблизу непідконтрольного урядові Ясного, за оцінкою, у напрямку БПЛА СММ малого радіуса дії стріляли зі стрілецької зброї

Перебуваючи в н. п. Ясне (непідконтрольний урядові, 30 км на південний захід від Донецька) та керуючи безпілотним літальним апаратом (БПЛА) малого радіуса дії, про політ якого було оголошено заздалегідь, спостерігачі чули 10 пострілів зі стрілецької зброї орієнтовно за 1 км на західно-північний захід. За оцінкою, вогонь вели в напрямку БПЛА. Під час двох попередніх польотів над цим районом літальний апарат зазнавав впливу перешкод сигналу GPS (за оцінкою, унаслідок імовірного глушіння) (див. нижче). Команда Місії приземлила БПЛА та залишила цей район*.

Ділянки розведення в районах Станиці Луганської, Золотого й Петрівського⁵

У межах ділянки розведення в районі н. п. Станиця Луганська (підконтрольний урядові, 16 км на північний схід від Луганська) спостерігачі бачили 1 члена збройних формувань (з нарукавною пов'язкою з написом «СЦКК») південніше відремонтованого

⁵ Розведення передбачено Рамковим рішенням Тристоронньої контактної групи про розведення сил і засобів від 21 вересня 2016 року.

прольоту мосту біля Станції Луганської (15 км на північний схід від Луганська).

Упродовж звітного періоду камера СММ у Золотому зафіксувала 1 вибух у повітрі (визначити, чи сталося це на ділянці розведення в районі Золотого або за її межами, не вдалося). Протягом того ж звітного періоду члени патруля Місії чули 1 вибух невизначеного походження, а також 44 постріли зі стрілецької зброї (за оцінкою, поза ділянкою розведення, але в межах 5 км від її краю).

Поблизу блокпоста збройних формувань південніше ділянки розведення спостерігачі бачили 2 членів збройних формувань (з нарукавними пов'язками з написом «СЦКК»). Команди СММ знову бачили 7 раніше зафіксованих контейнерів, розміщених південніше південного краю ділянки розведення та в межах самої ділянки. За спостереженнями Місії, зафіксовані раніше шлагбауми поперек автошляху Т1316 на південному краю ділянки розведення і далі були закритими.

У межах ділянки розведення, орієнтовно за 30 м на південь від її північного краю, спостерігачі бачили червоно-білі пластикові стрічки (за оцінкою, попереджувальні знаки про мінну небезпеку, про які у звітах раніше не повідомлялося), прикріплені до кущів на узбіччі з південної сторони дороги, що веде до н.п. Катеринівка (підконтрольний урядові, 64 км на захід від Луганська).

Патрулюючи орієнтовно за 3 км на північ від н.п. Петрівське (непідконтрольний урядові, 41 км на південь від Донецька), спостерігачі чули та бачили 1 вибух від розриву боєприпаса (за оцінкою, поза ділянкою розведення в районі Петрівського, але в межах 5 км від її краю).

Пролітаючи над ділянкою розведення, БПЛА СММ малого радіуса дії зазнавав впливу перешкод сигналу GPS (за оцінкою, унаслідок імовірного глушіння)*.

Місця зберігання озброєння

У двох постійних місцях зберігання озброєння в непідконтрольному урядові районі Луганської області

14 грудня

СММ відзначила, що там і далі бракувало 1 самохідної гаубиці (2С1 «Гвоздика», 122 мм). Востаннє спостерігачі відвідували ці місця 13 та 22 вересня 2021 року.

Відведення озброєння

СММ продовжувала здійснювати моніторинг відведення озброєння, передбаченого Меморандумом, а також Комплексом заходів і Доповненням до нього.

Місія зафіксувала 21 реактивну систему залпового вогню, розміщену з порушенням ліній відведення в непідконтрольному урядові районі Луганської області.

За лініями відведення, але поза виділеними місцями зберігання озброєння в підконтрольних урядові районах Донецької та Луганської областей СММ зафіксувала 1 зенітний гарматно-ракетний комплекс, 3 зенітні ракетні комплекси, 16 танків і 33 самохідні гаубиці (зокрема на залізничній станції, а також у 4 житлових кварталах і поблизу них). У непідконтрольному урядові районі Донецької області Місія зафіксувала

5 танків на полігоні поблизу н. п. Тернове (57 км на схід від Донецька) (детальніше див. таблиці нижче).

Ознаки військової присутності та присутності військового типу в зоні безпеки

13 грудня на південно-східній околиці н. п. Лобачеве (підконтрольний урядові, 17 км на північний захід від Луганська), на позиціях Збройних сил України, БПЛА СММ малого радіуса дії виявив 1 особу (за оцінкою, військовослужбовця Збройних сил України), яка цілилася з автомата в БПЛА.

14 грудня, здійснюючи моніторинг неподалік відповідного блокпоста збройних формувань за 3 км на південний схід від мосту в н. п. Щастя (підконтрольний урядові, 20 км на північ від Луганська), спостерігачі бачили БПЛА малого радіуса дії (не належав СММ), що пролітав орієнтовно за 100 м на північний схід від патруля Місії, а також члена збройних формувань, який цілився в цей літальний апарат. Водночас команда СММ чула та бачила 2 черги зі стрілецької зброї приблизно за 20 м на схід від свого місцеположення. Слід нагадати, що домовленість про Заходи з посилення режиму припинення вогню від 22 липня 2020 року передбачає заборону на використання будь-яких типів літальних апаратів.

Крім того, Місія зафіксувала 6 бойових броньованих машин у підконтрольних урядові районах Донецької та Луганської областей, зокрема в житловому кварталі (детальніше див. таблицю нижче).

Зусилля СММ зі сприяння забезпеченню функціонування життєво важливих об'єктів цивільної інфраструктури

Місія і далі сприяла забезпеченню функціонування Донецької фільтрувальної станції (ДФС; 15 км на північ від Донецька).

Ситуація на КПВВ і відповідних блокпостах

У Луганській області СММ констатувала, що контрольний пункт в'їзду-виїзду (КПВВ) у Станиці Луганській і відповідний блокпост збройних формувань південніше відремонтованого прольоту мосту біля Станиці Луганської були відкритими, а пішоходи очікували в чергах на прохід в обох напрямках.

Спостерігачі зауважили, що КПВВ біля Золотого та в н. п. Щастя (підконтрольний урядові, 20 км на північ від Луганська) були відкритими, однак відповідні блокпости збройних формувань південніше ділянки розведення в районі Золотого та за 3 км на південний схід від мосту в Щасті були закритими.

Прикордонні райони, які не контролюються урядом

Перебуваючи в пункті пропуску поблизу н. п. Маринівка (78 км на схід від Донецька) впродовж приблизно 45 хвилин, спостерігачі бачили, що до України заїхали 9 автомобілів (зокрема 4 з табличками «ДНР») та 4 тентовані вантажівки (зокрема 3 з табличками «ДНР»), а також зайшли 5 осіб (2 жінки та 3 чоловіків 20–39 років). За аналогічний період з України виїхали 19 автомобілів (зокрема 7 із табличками «ДНР»), 8 мікроавтобусів (з табличками «ДНР») і 5 тентованих вантажівок (зокрема 4 з табличками «ДНР»), а також вийшли 7 осіб (3 жінки та 4 чоловіків різного віку).

Безпекова ситуація на півдні та південному сході Херсонської області

У період із 10 до 13 грудня команди СММ здійснювали моніторинг у районах на схід і південний схід від Херсона на блокпостах поблизу н. п. Каланчак (67 км на південний схід від Херсона) і н. п. Чонгар (163 км на південний схід від Херсона), а також на посту Державної прикордонної служби України у «Валку» (193 км на південний схід від Херсона). Спостерігачі також відвідали райони уздовж узбережжя Азовського моря поблизу н. п. Генічеськ (176 км на схід від Херсона) і н. п. Стрілкове (193 км на південний схід від Херсона), а також уздовж Північно-Кримського каналу неподалік н. п. Іванівка (109 км на південний схід від Херсона), н. п. Новоолексіївка (162 км на схід від Херсона), н. п. Новодмитрівка (153 км на схід від Херсона), н. п. Веснянка (155 км на схід від Херсона) та н. п. Новий Труд (162 км на схід від Херсона). Під час моніторингу в цих районах команди Місії не зафіксували там змін безпекової ситуації.

СММ продовжила стежити за ситуацією у Львові, Одесі, Івано-Франківську, Харкові, Дніпрі, Чернівцях і Києві.

*Обмеження свободи пересування та інші перешкоди у виконанні мандата СММ

Робота з моніторингу та свобода пересування СММ обмежені загрозами у сфері безпеки, зокрема ризиками, пов'язаними з наявністю мін і невибухлих боєприпасів, а також іншими перешкодами, які щодня змінюються. Мандат СММ передбачає безпечний і надійний доступ по всій Україні. Усі підписанти Мінських угод погодилися з необхідністю вільного та безпечного доступу, а також із тим, що обмеження свободи пересування СММ є порушенням і що на такі порушення необхідно швидко реагувати. Вони також дійшли згоди, що Спільний центр із контролю та координації (СЦКК) повинен сприяти такому реагуванню та здійснювати загальну координацію робіт із розмінування. Однак, збройні формування в окремих районах Донецької та Луганської областей часто відмовляють СММ у доступі до районів, прилеглих до невідконтрольних урядові ділянок кордону України (наприклад, див. [Щоденний звіт СММ від 14 грудня 2021 року](#)). Діяльність СММ у Донецькій і Луганській областях, як і раніше, залишалася обмеженою після того, як [23 квітня 2017 року поблизу Пришиба стався інцидент, який призвів до загибелі людини](#). Унаслідок цього спроможність Місії вести спостереження залишалася обмеженою.

Заборона доступу:

- На блокпості на східній околиці н. п. Олександрівське (кол. Рози Люксембург; невідконтрольний урядові, 90 км на південний схід від Донецька) вочевидь озброєний член збройних формувань не пропустив патруль Місії на схід, мотивувавши заборону тим, що «тривають навчання з бойовою стрільбою». Унаслідок цього спостерігачам не вдалося відвідати місце розміщення відведеного важкого озброєння, постійне місце зберігання озброєння та неконтрольовані урядом прикордонні райони. Під час перебування на блокпості спостерігачі бачили, що цивільні особи та транспортні засоби перетинали його.
- На блокпості на північній околиці н. п. Новоазовськ (невідконтрольний урядові, 102 км на південний схід від Донецька) вочевидь озброєних членів збройних формувань не пропустили патруль Місії на схід, південь і захід, мотивувавши це тим, що «тривають навчання з бойовою стрільбою». Унаслідок цього спостерігачам не вдалося відвідати зазначені вище місце розміщення відведеного важкого озброєння, постійне місце зберігання озброєння та неконтрольовані урядом прикордонні райони. Під час перебування на блокпості спостерігачі бачили, що цивільні особи та

транспортні засоби перетинали його.

- Коли спостерігачі запускали БПЛА СММ малого радіуса дії, про політ якого було оголошено заздалегідь, на західній околиці н. п. Покровка (непідконтрольний урядові, 36 км на схід від Донецька), член збройних формувань сказав патрулю Місії залишити цей район, мотивувавши це «міркуваннями безпеки для СММ».
- На блокпості в н. п. Старомихайлівка (непідконтрольний урядові, 15 км на захід від Донецька) вочевидь озброєний член збройних формувань не пропустив патруль Місії далі на захід до населеного пункту, пославшись на «відсутність дозволу від командирів». Під час перебування на блокпості спостерігачі бачили, що цивільні особи та транспортні засоби перетинали його.

Регулярні обмеження на ділянках розведення сил і засобів і через міні/невибухли боєприпаси:

- Не здійснивши суцільного розмінування, вилучення невибухлих боєприпасів та усунення інших перешкод, сторони і далі відмовляли СММ у необмеженому доступі, а також у можливості пересуватися окремими дорогами, які раніше були визначені як важливі для здійснення Місією ефективного моніторингу та для пересування цивільних осіб.

Затримка:

- На блокпості на південний захід від н. п. Бессарабка (непідконтрольний урядові, 85 км на південь від Донецька) 2 вочевидь озброєні члени збройних формувань пропустили патруль Місії до Олександрівського лише після приблизно 25-хвилинної затримки, мотивувавши це «необхідністю почекати на дозвіл від командирів».

Інші перешкоди⁶:

- БПЛА СММ малого радіуса дії, за оцінкою, потрапив під вогонь зі стрілецької зброї, коли пролітав над районами поблизу н. п. Ясне (непідконтрольний урядові, 30 км на південний захід від Донецька) (див. вище та нижче).
- Польоти БПЛА СММ середнього радіуса дії були скасовані внаслідок впливу перешкод сигналу GPS (за оцінкою, унаслідок імовірного глушіння): один раз поблизу н. п. Курдюмівка (підконтрольний урядові, 54 км на північ від Донецька) й один раз неподалік н. п. Талаківка (підконтрольний урядові, 90 км на південь від Донецька).
- БПЛА СММ малого радіуса дії зазнавали впливу перешкод сигналу GPS (за оцінкою, унаслідок імовірного глушіння) під час 20 польотів: по три рази над районами біля н. п. Сигнальне (непідконтрольний урядові, 23 км на південний захід від Донецька), н. п. Оленівка (непідконтрольний урядові, 23 км на південний захід від Донецька) та н. п. Березове (підконтрольний урядові, 31 км на південний захід від Донецька), по два рази над районами неподалік н. п. Ясне (непідконтрольний урядові, 30 км на південний захід від Донецька) (див. вище), н. п. Петрівське (непідконтрольний урядові, 41 км на південь від Донецька) та н. п. Майорськ (підконтрольний урядові, 45 км на північний схід від Донецька), а також по одному разу над ділянкою розведення в районі Петрівського, поблизу підконтрольних урядові Курдюмівки, Талаківки, н. п. Водяне (94 км на південь від Донецька) та н. п. Широкине (100 км на південь від Донецька).

⁶ У зазначених у цьому розділі випадках імовірного глушіння та глушіння перешкоди могли створювати з будь-якого місця в радіусі десятків кілометрів від місцеположення БПЛА.

Таблиця озброєння

Озброєння, розміщене з порушенням ліній відведення

Дата	К-ть одиниць озброєння	Вид озброєння	Місце	Джерело спостереження
непідконтрольні уряду райони				
14.12.2021	21	реактивна система залпового вогню (БМ-21 «Град», 122 мм)	поблизу н. п. Хрустальний (кол. Красний Луч; 56 км на південний захід від Луганська)	патруль

Озброєння, розміщене за лініями відведення, але за межами виділених місць зберігання озброєння

Дата	К-ть одиниць озброєння	Вид озброєння	Місце	Джерело спостереження
підконтрольні уряду райони				
13.12.2021	1	зенітний гарматно-ракетний комплекс (2К22 «Тунгуска»)	у житловому районі н. п. Андріївка (61 км на південь від Донецька)	БПЛА малого радіуса дії
	2	зенітний ракетний комплекс (9К35 «Стріла-10»)		
	15	самохідна гаубиця (2С1 «Гвоздика», 122 мм)	на залізничній станції в н. п. Рубіжне (84 км на північний захід від Луганська)	
14.12.2021	7	танк (Т-72)	поблизу н. п. Донське (57 км на південь від Донецька)	патруль
	1		поблизу н. п. Херсонес (87 км на південь від Донецька)	
	1	танк (Т-64)	поблизу н. п. Ключове (84 км на південь від Донецька)	
	4	танк (Т-72)	поблизу житлового району н. п. Новоохтирка (55 км на північний захід від Луганська)	
	1	зенітний ракетний комплекс (9К35 «Стріла-10»)	у житловому районі н. п. Северодонецьк (74 км на північний захід від Луганська)	
	3	танк (Т-72)	на залізничній станції в н. п. Рубіжне (84 км на північний захід від Луганська)	
	15	самохідна гаубиця (2С1 «Гвоздика», 122 мм)	у житловому районі Рубіжного	
	3			
непідконтрольні уряду райони				
14.12.2021	5	танк (Т-64)	на полігоні поблизу н. п. Тернове (57 км на схід від Донецька)	патруль

Таблиця ознак військової присутності та присутності військового типу в зоні безпеки⁷

Дата	К-ть	Вид озброєння	Місце	Джерело спостереження
підконтрольні уряду райони				
14.12.2021	2	бронетранспортер (БТР-70)	у житловому районі н. п. Сопине (101 км на південь від Донецька)	патруль
	3	бойова машина піхоти (БМП-1 — 1 од., БМП-2 — 2 од.)	поблизу н. п. Лебединське (99 км на південь від Донецька)	
	1	бронетранспортер (невстановленого типу)	поблизу н. п. Щастя (20 км на північ від Луганська)	

⁷ Згадана в цьому розділі техніка не підпадає під дію Мінських угод щодо відведення озброєння.

Таблиця порушень режиму припинення вогню станом на 14 грудня 2021 року⁸

Місце розміщення СММ	Місце події	Спосіб	К-ть	Спостереження	Опис	Озброння	Дата, час
камера СММ на Донецькій фільтрувальній станції (15 км на Пн від Донецька)	700–900 м на Пд	зафіксувала	2	освітлювальна ракета	ПдПдСх–ПнПнЗх	Н/Д	13.12, 20:54
камера СММ на КПВВ у н. п. Мар'їнка (підконтрольний уряду, 23 км на ПдЗх від Донецька)	2–4 км на Пн	зафіксувала	1	спалах дульного полум'я		Н/Д	13.12, 22:21
	2–4 км на Пн	зафіксувала	1	Н/Д боеприпас	Зх–Сх (після попередньої події)	Н/Д	13.12, 22:21
	2–4 км на Пн	зафіксувала	1	вибух	розрив (після попередньої події)	Н/Д	13.12, 22:21
	2–4 км на Пн	зафіксувала	1	вибух	невизначеного походження	Н/Д	14.12, 16:20
	2–4 км на Пн	зафіксувала	1	вибух	невизначеного походження	Н/Д	14.12, 18:33
	2–4 км на Пн	зафіксувала	1	вибух	невизначеного походження	Н/Д	14.12, 18:38
камера СММ за 1 км на ПдЗх від н. п. Широкине (підконтрольний уряду, 100 км на Пд від Донецька)	2–4 км на Пн	зафіксувала	2	вибух	невизначеного походження	Н/Д	14.12, 18:49
	2–4 км на Пн	зафіксувала	1	спалах дульного полум'я		Н/Д	14.12, 18:51
	2–4 км на Пн	зафіксувала	1	Н/Д боеприпас	Зх–Сх (після попередньої події)	Н/Д	14.12, 18:51
	2–4 км на Пн	зафіксувала	1	вибух	розрив (після попередньої події)	Н/Д	14.12, 18:51
	2–4 км на Пн	зафіксувала	1	Н/Д боеприпас	Зх–Сх	Н/Д	14.12, 18:53
	2–4 км на Пн	зафіксувала	2	вибух	невизначеного походження	Н/Д	14.12, 18:57
	2–4 км на Пн	зафіксувала	3	Н/Д боеприпас	Сх–Зх	Н/Д	13.12, 19:02
	2–4 км на Пн	зафіксувала	4	Н/Д боеприпас	Зх–Сх	Н/Д	13.12, 19:02
	2–4 км на Пн	зафіксувала	1	вибух	невизначеного походження	Н/Д	13.12, 19:09
	2–4 км на Пн	зафіксувала	33	Н/Д боеприпас	Сх–Зх	Н/Д	13.12, 19:15
	3–5 км на Пн	зафіксувала	14	Н/Д боеприпас	СхПдСх–ЗхПнЗх	Н/Д	13.12, 20:14
	5–7 км на ПнПнСх	зафіксувала	4	вибух	невизначеного походження	Н/Д	13.12, 21:00
	5–7 км на ПнПнСх	зафіксувала	5	вибух	невизначеного походження	Н/Д	13.12, 21:01
	5–7 км на Пн	зафіксувала	1	вибух	невизначеного походження	Н/Д	14.12, 00:23
	5–7 км на Пн	зафіксувала	1	вибух	невизначеного походження	Н/Д	14.12, 00:26
	5–7 км на Пн	зафіксувала	1	вибух	невизначеного походження	Н/Д	14.12, 00:27
	5–7 км на Пн	зафіксувала	1	Н/Д боеприпас	Зх–Сх	Н/Д	14.12, 00:41
	5–7 км на Пн	зафіксувала	1	Н/Д боеприпас	Сх–Зх	Н/Д	14.12, 00:42
	5–7 км на Пн	зафіксувала	5	Н/Д боеприпас	Сх–Зх	Н/Д	14.12, 01:05
	5–7 км на Пн	зафіксувала	5	Н/Д боеприпас	Сх–Зх	Н/Д	14.12, 01:31
	5–7 км на Пн	зафіксувала	2	Н/Д боеприпас	ПдПдСх–ПнПнЗх	Н/Д	14.12, 01:31
	5–7 км на Пн	зафіксувала	1	вибух	невизначеного походження	Н/Д	14.12, 01:33
	5–7 км на Пн	зафіксувала	1	спалах дульного полум'я		Н/Д	14.12, 01:56
	5–7 км на Пн	зафіксувала	1	Н/Д боеприпас	Зх–Сх (після попередньої події)	Н/Д	14.12, 01:56
	5–7 км на Пн	зафіксувала	1	Н/Д боеприпас	Зх–Сх	Н/Д	14.12, 02:10
	5–7 км на Пн	зафіксувала	1	вибух	невизначеного походження	Н/Д	14.12, 02:27
	4–6 км на Пн	зафіксувала	1	Н/Д боеприпас	Сх–Зх	Н/Д	14.12, 03:24
	4–6 км на Пн	зафіксувала	1	Н/Д боеприпас	ПдСх–ПнЗх	Н/Д	14.12, 05:01
	5–7 км на Пн	зафіксувала	2	вибух	невизначеного походження	Н/Д	14.12, 05:32
	5–7 км на Пн	зафіксувала	26	Н/Д боеприпас	Зх–Сх	Н/Д	14.12, 05:44
	5–7 км на Пн	зафіксувала	17	Н/Д боеприпас	Зх–Сх	Н/Д	14.12, 05:45
	5–7 км на Пн	зафіксувала	1	Н/Д боеприпас	Зх–Сх	Н/Д	14.12, 05:50
	5–7 км на Пн	зафіксувала	6	Н/Д боеприпас	Зх–Сх	Н/Д	14.12, 05:52
4–6 км на Пн	зафіксувала	2	вибух	невизначеного походження	Н/Д	14.12, 16:29	
4–6 км на Пн	зафіксувала	2	вибух	невизначеного походження	Н/Д	14.12, 16:32	
4–6 км на Пн	зафіксувала	20	Н/Д боеприпас	Сх–Зх	Н/Д	14.12, 16:48	
2–4 км на Пн	зафіксувала	1	вибух	невизначеного походження	Н/Д	14.12, 17:15	
3–5 км на Пн	зафіксувала	1	Н/Д боеприпас	Зх–Сх	Н/Д	14.12, 18:19	
3–5 км на Пн	зафіксувала	2	вибух	невизначеного походження	Н/Д	14.12, 18:45	

⁸ У таблиці вказані лише порушення режиму припинення вогню, які були зафіксовані безпосередньо патрулями Місії чи камерами СММ, а також ті випадки, які Місія оцінює як навчання з бойовою стрільбою, контрольовані підриви, тощо. Зазначені деталі, а саме: відстань, напрямок, тип зброї тощо, базуються на оцінках, зроблених спостерігачами на місцях і спеціалістами з технічного моніторингу, і необов'язково завжди є точними. Напис «невідомо» (Н/Д) означає, що СММ не змогла підтвердити таку інформацію у зв'язку з відстанню, погодними умовами, технічними обмеженнями та/або з інших причин. Одні і ті ж самі, за оцінкою СММ, порушення режиму припинення вогню, зафіксовані паралельно декількома патрулями/камерами, відображаються у таблиці лише один раз.

Місце розміщення СММ	Місце події	Спосіб	К-ть	Спостереження	Опис	Озброєння	Дата, час
н. п. Виноградне (непідконтрольний уряду, 34 км на схід від Донецька)	2–3 км на Сх	чули	14	вибух	невизначеного походження	Н/Д	14.12, 08:51–08:54
	1,5–2,5 км на Сх	чули	7	постріл		стрілецька зброя	14.12, 09:10
н. п. Покровка (непідконтрольний уряду, 36 км на схід від Донецька)	2–3 км на ПдСх	чули	18	вибух	невизначеного походження	Н/Д	14.12, 10:09–10:15
	2–3 км на ПдСх	чули	50	постріл		великокаліберний кулемет	14.12, 10:09–10:15
приблизно 2,5 км на Пн від н. п. Петрівське (непідконтрольний уряду, 41 км на Пд від Донецька)	4–5 км на Пд	чули та бачили	1	вибух	розрив (за оцінкою, поза ділянкою розведення)	Н/Д	14.12, 10:00
	7–8 км на ПнСх	чули	2	вибух	невизначеного походження	Н/Д	14.12, 12:12
н. п. Ясне (непідконтрольний уряду, 30 км на ПдЗх від Донецька)	7–8 км на ПнСх	чули	1	вибух	невизначеного походження	Н/Д	14.12, 12:22
	7–8 км на ПнСх	чули	1	вибух	невизначеного походження	Н/Д	14.12, 12:46
	1 км на ЗхПнЗх	чули	10	постріл		стрілецька зброя	14.12, 13:12
н. п. Олександрівське (кол. Рози Люксембург; непідконтрольний уряду, 90 км на ПдСх від Донецька)	1–2 км на Сх	чули	11	черга		стрілецька зброя	14.12, 11:38–11:40
	1–2 км на Сх	чули	6	постріл		стрілецька зброя	14.12, 11:38–11:40
	4–5 км на Сх	чули	90	черга		стрілецька зброя	14.12, 11:45–12:15
	4–5 км на Сх	чули	4	вибух	невизначеного походження	Н/Д	14.12, 11:38–11:40
приблизно 1 км на ПнСх від н. п. Залізне (кол. Артемово; підконтрольний уряду, 42 км на ПнСх від Донецька)	1 км на ПдСх	чули	9	постріл		стрілецька зброя	14.12, 10:35
	2–4 км на ПдСх	чули	2	черга		великокаліберний кулемет	14.12, 10:42
	3–5 км на ПдСх	чули	9	вибух	невизначеного походження	Н/Д	14.12, 10:48–10:54
н. п. Свободне (непідконтрольний уряду, 73 км на Пд від Донецька)	1 км на Сх	чули	20	черга		стрілецька зброя	14.12, 13:30
	1 км на Сх	чули	6	вибух	невизначеного походження	Н/Д	14.12, 13:30
залізничний вокзал Донецька (непідконтрольний уряду, 6 км на ПнЗх від центру міста)	2–3 км на ПнПнСх	чули	3	постріл		стрілецька зброя	14.12, 13:58
	2–3 км на ПнПнСх	чули	1	постріл		стрілецька зброя	14.12, 14:02
камера СММ у н. п. Золоте (підконтрольний уряду, 60 км на Зх від Луганська)	3–4 км на СхПдСх	зафіксувала	1	спалах дульного полум'я	визначити, на ділянці розведення чи за її межами, не вдалося	Н/Д	13.12, 21:18
	3–4 км на СхПдСх	зафіксувала	1	Н/Д боєприпас	Пн–Пд (після попередньої події; визначити, на ділянці розведення чи за її межами, не вдалося)	Н/Д	13.12, 21:18
	3–4 км на СхПдСх	зафіксувала	1	вибух	вибух у повітрі (після попередньої події; визначити, на ділянці розведення чи за її межами, не вдалося)	Н/Д	13.12, 21:18
Пн околиця н. п. Попасна (підконтрольний урядові, 69 км на захід від Луганська)	4–6 км на ПдСх	чули	8	постріл	невизначеного походження	стрілецька зброя	14.12, 06:06–06:10
	4–6 км на ПдСх	чули	6	черга	невизначеного походження	великокаліберний кулемет	14.12, 06:06–06:10
поблизу н. п. Березівське (непідконтрольний уряду, 53 км на ПнЗх від Луганська)	1 км на ПдЗх	чули	6	постріл	вихідний вогонь	БМП (тип — Н/Д)	14.12, 10:20
	2–4 км на Пн	чули	4	вибух	невизначеного походження	Н/Д	14.12, 10:22
поблизу н. п. Золоте-5 (непідконтрольний уряду, 60 км на Зх від Луганська)	2–4 км на Пд	чули	44	постріл	за оцінкою, поза ділянкою розведення	стрілецька зброя	14.12, 11:55–12:10
	2–4 км на Пд	чули	1	вибух	невизначеного походження (за оцінкою, поза ділянкою розведення)	Н/Д	14.12, 11:55–12:10
поблизу н. п. Донецький (непідконтрольний уряду, 49 км на Зх від Луганська)	4–6 км на ПнПнЗх	чули	3	вибух	невизначеного походження	Н/Д	14.12, 10:25
поблизу н. п. Христове (непідконтрольний уряду, 18 км на Пн від Луганська)	3–5 км на ПнСх	чули	1	вибух	невизначеного походження	Н/Д	14.12, 10:47
блокпост за 3 км на ПдСх від мосту в н. п. Щастя (підконтрольний уряду, 20 км на Пн від Луганська)	1,5 км на Пн	чули	10	постріл		стрілецька зброя	14.12, 09:07
	20 м на Сх	чули та бачили	2	черга		стрілецька зброя	14.12, 09:20
н. п. Маломиколаївка (непідконтрольний уряду, 36 км на ПдЗх від Луганська)	1–2 км на Пн	чули	14	черга	невизначеного походження	великокаліберний кулемет	14.12, 10:41–10:54
	1–2 км на Пн	чули	4	вибух	невизначеного походження	Н/Д	14.12, 10:41–10:54

Мапа Донецької та Луганської областей⁹



⁹ За рішенням Постійної ради №1117 від 21 березня 2014 року, СММ базується в десяти містах по всій Україні (Херсон, Одеса, Львів, Івано-Франківськ, Харків, Донецьк, Дніпро, Чернівці, Луганськ і Київ). Ця мапа східної України призначена для ілюстративних цілей. На ній вказані населені пункти, згадані у звіті, а також ті, де є офіси СММ (моніторингові команди, патрульні центри та передові патрульні бази) в Донецькій і Луганській областях. (Червоним кольором виділено передову патрульну базу, з якої співробітники СММ були тимчасово передислоковані згідно з рекомендаціями експертів з безпеки з деяких держав-учасниць ОБСЄ та з урахуванням вимог СММ щодо безпеки. СММ використовує ці приміщення у світлу пору доби, а також патрулює в цьому населеному пункті вдень).