

Щоденний звіт № 293/2021

від 14 грудня 2021 року¹

Короткий виклад

- У Донецькій області Місія зафіксувала 127 порушень режиму припинення вогню, зокрема 11 вибухів. За попередню добу в цій області зафіксовано 164 порушення.
- У Луганській області СММ зафіксувала 126 порушень режиму припинення вогню, зокрема 18 вибухів. За попередню добу в цій області зафіксовано 278 порушень.
- Місія зафіксувала пошкодження житлового об'єкту в невідконтрольній урядові Горлівці Донецької області та складської будівлі в підконтрольному урядові Муратовому Луганської області.
- У Луганській області поблизу невідконтрольного урядові Жовтого, за оцінкою, у напрямку БПЛА СММ малого радіуса дії стріляли зі стрілецької зброї*.
- У Луганській області члени збройних формувань відмовили патрулям Місії у проїзді біля Золотого й Молодіжного*.
- СММ продовжила здійснювати моніторинг на ділянках розведення сил і засобів у районах Станиці Луганської, Золотого та Петрівського.
- Місія сприяла забезпеченню функціонування життєво важливих об'єктів цивільної інфраструктури.
- СММ і далі спостерігала за ситуацією з цивільним населенням, зокрема на 4 КПВВ, а також на 4 відповідних блокпостах збройних формувань у Донецькій і Луганській областях.
- Спостерігачі відвідали 2 невідконтрольовані урядом пункти пропуску на кордоні в Луганській області.
- Команда СММ здійснювала моніторинг масового зібрання в Києві.
- Свободу пересування Місії і далі обмежували, зокрема на 3 блокпостах збройних формувань у Донецькій та Луганській областях. БПЛА СММ зазнавали впливу перешкод сигналу GPS (за оцінкою, унаслідок імовірного глушіння)*.

Порушення режиму припинення вогню²



¹ На основі інформації, що надійшла від моніторингових команд станом на 19:30 13 грудня 2021 року (за східноєвропейським часом).

² Детальнішу інформацію про всі випадки порушення режиму припинення вогню, а також мапи Донецької та Луганської областей, де відмічені всі згадані у звіті місця, представлено в додатку. Упродовж звітного періоду одна з камер СММ у Гнутовому не функціонувала. Через погодні умови можливості вести спостереження за допомогою деяких інших камер Місії були обмежені.

³ У тому числі вибухи.

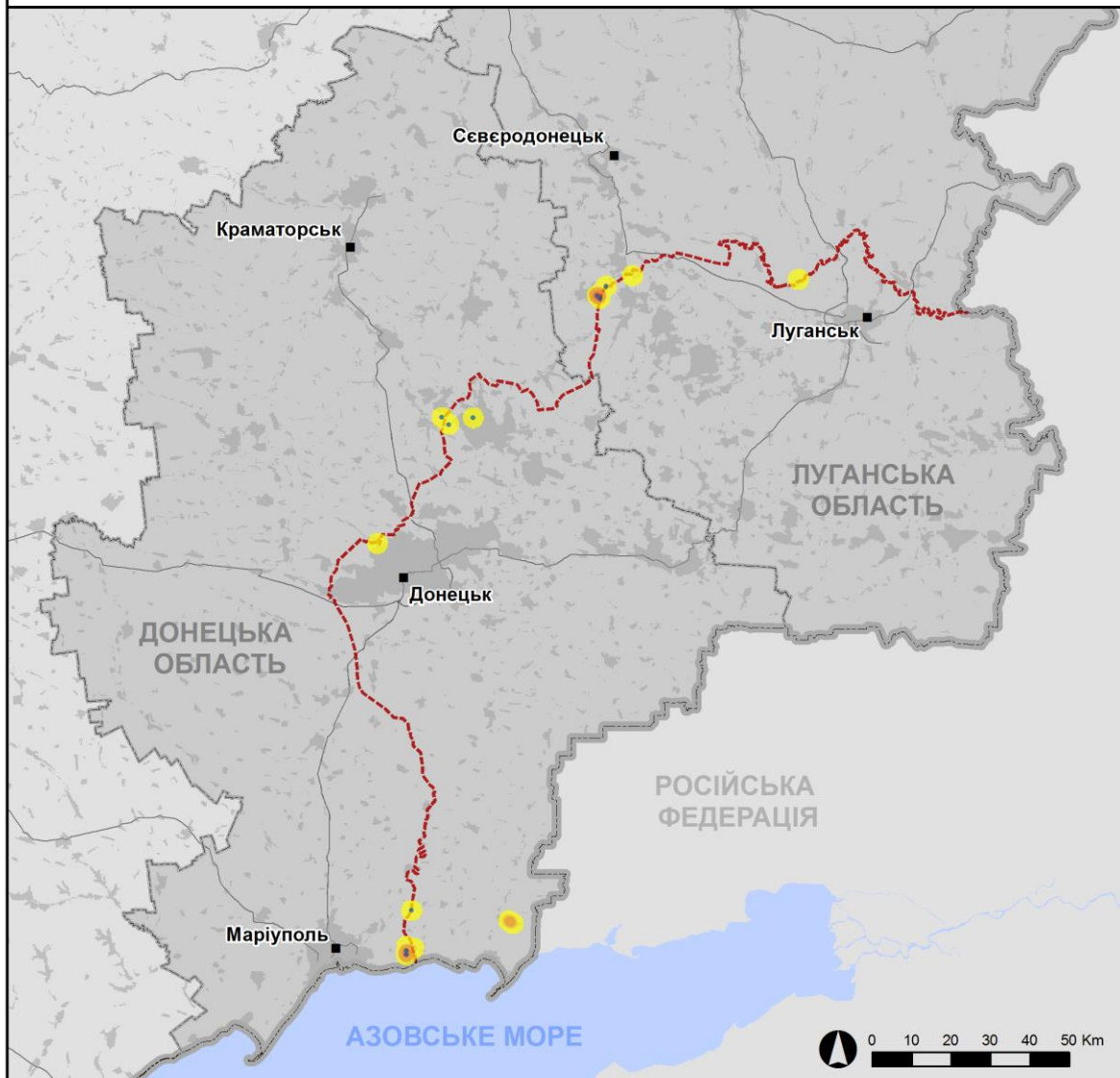
⁴ У тому числі внаслідок вогню з озброєння невстановленого типу.

Мапа із зафіксованими порушеннями режиму припинення вогню



Організація з безпеки та співробітництва в Європі
Спеціальна моніторингова місія в Україні

Зафіксовані СММ порушення режиму припинення вогню 13 грудня 2021 р.



Концентрація порушень режиму припинення вогню

- Висока
- Низька

- Вибух
- Населений пункт
- Лінія зіткнення (орієнт.)

Джерела: адміністративні кордони — УКГП ООН; дороги, річки — проект OpenStreetMap; море — Vliz (2005).
Акваторії МГО, інше — ОБСЄ.

Система координат: WGS 1984 UTM Zone 37N

Ця мапа надається винятково для наочності.
Відсутність помилок у мапі не гарантується,
а її зміст не означає, що СММ ОБСЄ
затверджує або ухвалює офіційний статус мапи.

© СММ ОБСЄ 2019 Не дозволяється використовувати,
копіювати, відтворювати, передавати, транслювати,
продавати, ліцензувати або застосовувати
без попереднього дозволу з боку ОБСЄ
у письмовому вигляді.
Створено: 14/12/2021

У Донецькій області СММ зафіксувала 127 порушень режиму припинення вогню, зокрема 11 вибухів невизначеного походження. Більшість порушень зафіксовано в районах на північ від н. п. Широкине (підконтрольний урядові, 100 км на південь від Донецька). Крім цього, Місія зафіксувала 30 порушень режиму припинення вогню поблизу н. п. Олександрівське (кол. Рози Люксембург; невідконтрольний урядові, 90 км на південний схід від Донецька), які були оцінені як навчання з бойовою стрільбою поза зоною безпеки. За [попередню добу](#) в цій області зафіксовано 164 порушення режиму припинення вогню (більшість також у районах поблизу Широкиного).

У Луганській області СММ зафіксувала 126 порушень режиму припинення вогню, зокрема 18 вибухів невизначеного походження. Більшість порушень зафіксовано поблизу ділянки розведення в районі н. п. Золоте (підконтрольний урядові, 60 км на захід від Луганська) (див. нижче). За [попередню добу](#) в цій області зафіксовано 278 порушень режиму припинення вогню (більшість також поблизу ділянки розведення в районі Золотого).

Після засідання Тристоронньої контактної групи 22 липня 2020 року, на якому була досягнута домовленість про Заходи з посилення режиму припинення вогню, починаючи з 00:01 27 липня 2020 року і до кінця звітнього періоду Місія зафіксувала щонайменше 94 376 порушень режиму припинення вогню в Донецькій і Луганській областях (зокрема 25 353 вибухи, 22 919 невизначених боєприпасів у польоті, 414 спалахів дульного полум'я, 404 освітлювальні ракети, а також щонайменше 45 278 черг і пострілів).

Пошкодження житлового об'єкту в невідконтрольній урядові Горлівці Донецької області та складської будівлі в підконтрольному урядові Муратовому Луганської області

12 грудня у складській будівлі на вулиці Молодіжній у північній частині н. п. Муратове (підконтрольний урядові, 51 км на північний захід від Луганська) безпілотний літальний апарат (БПЛА) СММ малого радіуса дії зафіксував 1 пробоїну в південно-східному куті кривлі будівлі, а поблизу на землі — розкидані уламки. БПЛА також виявив 1, імовірно, вирву у підлозі будівлі під вищезгаданою пошкодженою кривою. За оцінкою, пошкодження виникли нещодавно внаслідок влучення, імовірно, мінометної міни.

13 грудня на дорозі місцевого значення перед будівлею на вул. Стожка, 129, у селищі шахти ім. Гагаріна на північно-західній околиці н. п. Горлівка (невідконтрольний урядові, 39 км на північний схід від Донецька) спостерігачі бачили 1 вирву. Орієнтовно за 25 м на південно-південний захід від вирви команда СММ зауважила 5 пробоїн у 3 північних вікнах двоповерхового багатоквартирного житлового будинку, а приблизно за 1 м на південь від вирви — сліди на стовбурі дерева. За оцінкою, вирва та пошкодження виникли нещодавно внаслідок вогню з озброєння невстановленого типу з південно-західного напрямку, а також розльоту осколків у результаті подальшого вибуху.

Вогонь зі стрілецької зброї, за оцінкою, спрямований на БПЛА СММ малого радіуса дії поблизу невідконтрольного урядові Жовтого Луганської області

Патрулюючи в н. п. Жовте (невідконтрольний урядові, 17 км на північний захід від Луганська) та керуючи БПЛА малого радіуса дії, про політ якого було оголошено заздалегідь, спостерігачі чули 6 пострілів і черг зі стрілецької зброї на відстані

орієнтовно 1,5 км на північ. За оцінкою, вогонь був спрямований на БПЛА. Під час польоту БПЛА зазнавав впливу перешкод сигналу GPS (за оцінкою, унаслідок імовірного глушіння). Спостерігачі приземлили БПЛА та залишили цей район*.

Недопуск СММ у двох випадках на блокпостах збройних формувань біля Золотого й Молодіжного Луганської області

Уранці 13 грудня в Луганській області збройні формування двічі не пропустили спостерігачів до непідконтрольних урядові районів. В обох випадках патрулі Місії прямували з підконтрольних урядові районів.

Перша відмова сталася о 09:20 орієнтовно за 350 м на північ від південного краю ділянки розведення в районі Золотого. Другу заборону зафіксовано об 11:10 на блокпості збройних формувань на автошляху Т0504, приблизно за 1,5 км на південний захід від Молодіжного. У першому випадку члени збройних формувань мотивували це «відсутністю гарантій безпеки», а у другому — «наказами від своїх командирів». Про свій перетин Місія попередньо сповістила і зробила це в рамках тимчасового заходу з міркувань ввічливості у зв'язку з COVID-19 (див. [Оперативний звіт СММ № 41/2021](#)).

Ділянки розведення в районах Станиці Луганської, Золотого й Петрівського⁵

У межах ділянки розведення в районі н. п. Станиця Луганська (підконтрольний урядові, 16 км на північний схід від Луганська) спостерігачі бачили 4 членів збройних формувань (з нарукавними пов'язками з написом «СЦКК») південніше відремонтованого прольоту мосту біля Станиці Луганської (15 км на північний схід від Луганська).

Упродовж звітнього періоду камера СММ у Золотому зафіксувала 1 невстановлений боєприпас у польоті (за оцінкою, поза ділянкою розведення в районі Золотого, але в межах 5 км від її краю).

Поблизу блокпоста збройних формувань південніше ділянки розведення спостерігачі бачили 3 членів збройних формувань (з нарукавними пов'язками з написом «СЦКК»). Команда СММ знову бачила 7 раніше зафіксованих контейнерів, розміщених південніше південного краю ділянки розведення та в межах ділянки. За спостереженнями Місії, зафіксовані раніше шлагбауми поперек автошляху Т1316 на південному краю ділянки розведення і далі були закритими.

Здійснюючи моніторинг у межах ділянки розведення, спостерігачі відзначили, що зафіксовані раніше ящик і камера, розміщені приблизно за 1 км на південь від північного краю ділянки, а також зафіксовані раніше 4 ящики й 1 протипіхотна міна, розміщені у межах 450–600 м на північ від південного краю ділянки, залишалися на місцях. Команда Місії зауважила, що зафіксовані раніше металеві шипи на узбіччі автошляху Т1316, приблизно за 600 м на північ від південного краю ділянки розведення, було прибрано (для ознайомлення з попередніми спостереженнями в цьому районі див. щоденні звіти СММ від [2 грудня 2021 року](#) та [10 грудня 2021 року](#)).

⁵ Розведення передбачено Рамковим рішенням Тристоронньої контактної групи про розведення сил і засобів від 21 вересня 2016 року.

Здійснюючи моніторинг у трьох окремих місцях біля ділянки розведення в районі н. п. Петрівське (непідконтрольний урядові, 41 км на південь від Донецька), спостерігачі констатували там спокійну ситуацію.

Озброєння, яке Місія не змогла верифікувати як відведене⁶

У трьох місцях розміщення відведеного важкого озброєння в підконтрольних урядові районах Донецької області

13 грудня

СММ відзначила наявність 22 самохідних гаубиць (2С1 «Гвоздика», 122 мм) і 9 буксированих гаубиць (Д-30 «Жаба», 122 мм) та відсутність 15 самохідних гаубиць (2С1) і 13 буксированих гаубиць (Д-30). Востаннє спостерігачі відвідували ці місця 3 та 29 вересня 2021 року, відповідно.

Відведення озброєння

Місія продовжила здійснювати моніторинг відведення озброєння, передбаченого Меморандумом, а також Комплексом заходів і Доповненням до нього.

СММ зафіксувала 15 самохідних гаубиць, 3 зенітні гарматно-ракетні комплекси та 5 зенітних ракетних комплексів, розміщених за лініями відведення, але за межами виділених місць зберігання озброєння в підконтрольних урядові районах Донецької та Луганської областей, зокрема на території 2 об'єктів поблизу житлових кварталів і на залізничній станції (детальніше див. таблицю нижче).

Ознаки військової присутності та присутності військового типу в зоні безпеки

Місія також зафіксувала 4 бойові броньовані машини на території об'єкту в підконтрольному урядові районі Луганської області (детальніше див. таблицю нижче).

Зусилля СММ зі сприяння функціонуванню життєво важливих об'єктів цивільної інфраструктури

Місія і далі сприяла забезпеченню функціонування Донецької фільтрувальної станції (ДФС; 15 км на північ від Донецька).

Ситуація на КПВВ і відповідних блокпостах

У Донецькій області спостерігачі зафіксували, що контрольний пункт в'їзду-виїзду (КПВВ) поблизу н. п. Новотроїцьке (підконтрольний урядові, 36 км на південний захід від Донецька) і відповідний блокпост збройних формувань біля н. п. Оленівка (непідконтрольний урядові, 23 км на південний захід від Донецька) були відкритими, а люди стояли в чергах на проїзд в обох напрямках.

У Луганській області Місія констатувала, що КПВВ у Станиці Луганській і відповідний блокпост збройних формувань південніше відремонтованого прольоту мосту біля

⁶ Місія відзначила наявність озброєння, яке вона не змогла верифікувати як відведене, оскільки умови його зберігання не відповідають критеріям, передбаченим у повідомленні від 16 жовтня 2015 року щодо ефективного моніторингу та верифікації відведення важкого озброєння, яке СММ адресувала підписантам Комплексу заходів.

Станції Луганської були відкритими, а люди стояли в чергах на прохід в обох напрямках.

Спостерігачі зауважили, що КПВВ біля Золотого та в н. п. Щастя (підконтрольний урядові, 20 км на північ від Луганська) були відкритими, однак відповідні блокпости збройних формувань південніше ділянки розведення в районі Золотого та за 3 км на південний схід від мосту в Щасті були закритими. За спостереженнями СММ, між КПВВ біля Золотого та перехрестям автошляху Т1316 з дорогою, яка веде на схід у напрямку н. п. Золоте-4 (Родіна; підконтрольний урядові, 62 км на захід від Луганська), тривали будівельні роботи.

Прикордонні райони, які не контролюються урядом

Перебуваючи в пункті пропуску на кордоні поблизу н. п. Ізварине (52 км на південний схід від Луганська) упродовж приблизно 10 хвилин, команда Місії зафіксувала, що в Україну в'їхали 1 автомобіль (з табличками «ЛНР»), 1 тентована вантажівка та 1 автобус (з табличками «ЛНР»), а також увійшли 3 особи (1 жінка та 2 чоловіки 30–49 років). За аналогічний проміжок часу спостерігачі не зафіксували руху через кордон у протилежному напрямку. Через 10 хвилин член збройних формувань сказав патрулю Місії залишити цей район*.

Перебуваючи в пішохідному пункті пропуску на кордоні неподалік н. п. Верхньогарасимівка (57 км на південний схід від Луганська) упродовж приблизно 30 хвилин, команда СММ не зафіксувала руху через кордон у жодному напрямку.

Моніторинг масового зібрання в Києві

12 грудня на алеї Героїв Небесної сотні в Києві команда Місії здійснювала моніторинг масового зібрання за участі приблизно 50 осіб (різних статі та віку) з нагоди Міжнародного дня прав людини. За спостереженнями СММ, учасники вимагали звільнення осіб, яких, як повідомлялося, «утримують у Криму, у непідконтрольних урядові районах Донецької та Луганської областей і в Російській Федерації». Спостерігачі зауважили присутність 2 правоохоронців та констатували спокійну ситуацію.

Місія продовжила стежити за ситуацією в Херсоні, Одесі, Івано-Франківську, Львові, Харкові, Дніпрі та Чернівцях.

***Обмеження свободи пересування та інші перешкоди у виконанні мандата СММ**

Робота з моніторингу та свобода пересування СММ обмежені загрозами у сфері безпеки, зокрема ризиками, пов'язаними з наявністю мін і невибухлих боєприпасів, а також іншими перешкодами, які щодня змінюються. Мандат СММ передбачає безпечний і надійний доступ по всій Україні. Усі підписанти Мінських угод погодилися з необхідністю вільного та безпечного доступу, а також із тим, що обмеження свободи пересування СММ є порушенням і що на такі порушення необхідно швидко реагувати. Вони також дійшли згоди, що Спільний центр із контролю та координації (СЦКК) повинен сприяти такому реагуванню та здійснювати загальну координацію робіт із розмінування. Однак, збройні формування в окремих районах Донецької та Луганської областей часто відмовляють СММ у доступі до районів, прилеглих до непідконтрольних урядові ділянок кордону України (наприклад, див. нижче). Діяльність СММ у

Донецькій і Луганській областях, як і раніше, залишалася обмеженою після того, як [23 квітня 2017 року поблизу Пришиба стався інцидент, який призвів до загибелі людини](#). Унаслідок цього спроможність Місії вести спостереження залишалася обмеженою.

Заборона доступу:

- На блокпості поблизу н. п. Олександрівське (кол. Рози Люксембург; непідконтрольний урядові, 90 км на південний схід від Донецька) член збройних формувань не пропустив патруль Місії на схід, мотивувавши заборону тим, що «тривають навчання з бойовою стрільбою». Крім цього, другий член збройних формувань не дозволив команді СММ запустити БПЛА та здійснити фотозйомку. Під час перебування на блокпості спостерігачі бачили, що його перетинали цивільні особи та транспортні засоби.
- У пункті пропуску на кордоні біля н. п. Изварине (непідконтрольний урядові, 52 км на південний схід від Луганська) член збройних формувань сказав патрулю СММ залишити цей район, пославшись на «відсутність дозволу від тих, кому належить фактичний контроль».

Регулярні обмеження на ділянках розведення сил і засобів і через міни/невибухлі боєприпаси:

- Не здійснивши суцільного розмінування, вилучення невибухлих боєприпасів та усунення інших перешкод, сторони і далі відмовляли СММ у необмеженому доступі, а також у можливості пересуватися окремими дорогами, які раніше були визначені як важливі для здійснення Місією ефективного моніторингу та для пересування цивільних осіб.

Затримка:

- На блокпості збройних формувань поблизу н. п. Горлівка (непідконтрольний урядові, 39 км на північний схід від Донецька) член збройних формувань дозволив патрулю Місії проїхати у напрямку Горлівки тільки після приблизно 25-хвилинної затримки, мотивувавши затримку «необхідністю дозволу від командирів».

Інші перешкоди⁷:

- БПЛА СММ малого радіуса дії, за оцінкою, потрапив під вогонь зі стрілецької зброї, коли пролітав над районами поблизу н. п. Жовте (непідконтрольний урядові, 17 км на північний захід від Луганська) (див. вище).
- БПЛА СММ малого радіуса дії зазнавали впливу перешкод сигналу GPS (за оцінкою, унаслідок імовірного глушіння) під час восьми польотів: чотири рази над районами біля н. п. Жовте (непідконтрольний урядові, 17 км на північний захід від Луганська), а також по два рази поблизу н. п. Верхньоторецьке (підконтрольний урядові, 23 км на північний схід від Донецька), н. п. Попасна (підконтрольний урядові, 69 км на захід від Луганська) та н. п. Олександрівськ (непідконтрольний урядові, 10 км на захід від Луганська).

⁷ У згаданих у цьому розділі випадках імовірного глушіння та глушіння перешкоди могли створювати з будь-якого місця в радіусі десятків кілометрів від місцеположення БПЛА.

Таблиця озброєння

Озброєння, розміщене за лініями відведення, але за межами виділених місць зберігання озброєння

Дата	К-ть одиниць озброєння	Вид озброєння	Місце	Джерело спостереження
підконтрольні уряду райони				
11.12.2021	1	зенітний гарматно-ракетний комплекс (2К22 «Тунгуска»)	на території 2 об'єктів поблизу житлових районів н. п. Андріївка (61 км на південь від Донецька)	БПЛА малого радіуса дії
	2	зенітний ракетний комплекс (9К35 «Стріла-10»)		
13.12.2021	2	зенітний гарматно-ракетний комплекс (2К22 «Тунгуска»)	поблизу н. п. Дмитрівка (55 км на південний захід від Донецька)	патруль
	3	зенітний ракетний комплекс (ймовірно 9К35 «Стріла-10»)	поблизу н. п. Анадоль (65 км на південь від Донецька)	
	15	самохідна гаубиця (2С1 «Гвоздика», 122 мм)	на залізничній станції в н. п. Рубіжне (84 км на північний захід від Луганська)	

Таблиця ознак військової присутності та присутності військового типу в зоні безпеки⁸

Дата	К-ть	Вид озброєння	Місце	Джерело спостереження
підконтрольні уряду райони				
12.12.2021	3	броньована розвідувально-дозорна машина (БРДМ-2)	на території об'єкту в н. п. Муратове (51 км на північний захід від Луганська)	БПЛА малого радіуса дії
	1	бойова броньована машина (невстановленого типу)		

⁸ Згадана в цьому розділі техніка не підпадає під дію Мінських угод щодо відведення озброєння.

Таблиця порушень режиму припинення вогню станом на 13 грудня 2021 року⁹

Місце розміщення СММ	Місце події	Спосіб	К-ть	Спостереження	Опис	Озброєння	Дата, час
камера СММ за 1,5 км на ПнСх від н. п. Гнутове (підконтрольний уряду, 90 км на Пд від Донецька)	3–5 км на СхПдСх	зафіксувала	1	вибух	невизначеного походження	Н/Д	13.12, 18:24
камера СММ на шахті «Октябрська» (непідконтрольна уряду, 9 км на ПнЗх від центру Донецька)	1–3 км на Зх	зафіксувала	1	Н/Д боеприпас	Пн–Пд	Н/Д	13.12, 17:35
камера СММ за 1 км на ПдЗх від н. п. Широкине (підконтрольний уряду, 100 км на Пд від Донецька)	4–6 км на ПнПнСх	зафіксувала	8	Н/Д боеприпас	Сх–Зх	Н/Д	13.12, 00:16
	4–6 км на Пн	зафіксувала	1	освітлювальна ракета	випущений(-а) угору	Н/Д	13.12, 00:47
	3–5 км на Пн	зафіксувала	2	спалах дульного полум'я		Н/Д	13.12, 17:40
	3–5 км на Пн	зафіксувала	2	Н/Д боеприпас	СхПдСх–ЗхПнЗх (після попередньої події)	Н/Д	13.12, 17:40
	3–5 км на Пн	зафіксувала	5	Н/Д боеприпас	СхПдСх–ЗхПнЗх	Н/Д	13.12, 17:49
	3–5 км на Пн	зафіксувала	1	вибух	невизначеного походження	Н/Д	13.12, 17:51
	3–5 км на Пн	зафіксувала	12	Н/Д боеприпас	СхПдСх–ЗхПнЗх	Н/Д	13.12, 17:54
	3–5 км на Пн	зафіксувала	2	Н/Д боеприпас	Зх–Сх	Н/Д	13.12, 17:56
	2–4 км на Пн	зафіксувала	9	Н/Д боеприпас	Зх–Сх	Н/Д	13.12, 18:11
	2–4 км на Пн	зафіксувала	3	Н/Д боеприпас	Зх–Сх	Н/Д	13.12, 18:13
	2–4 км на Пн	зафіксувала	8	Н/Д боеприпас	Зх–Сх	Н/Д	13.12, 18:24
	2–4 км на Пн	зафіксувала	24	Н/Д боеприпас	Зх–Сх	Н/Д	13.12, 18:25
	3–5 км на Пн	зафіксувала	1	вибух	невизначеного походження	Н/Д	13.12, 18:25
	2–4 км на Пн	зафіксувала	1	Н/Д боеприпас	Зх–Сх	Н/Д	13.12, 18:27
	2–4 км на Пн	зафіксувала	2	Н/Д боеприпас	Зх–Сх	Н/Д	13.12, 18:28
	2–4 км на Пн	зафіксувала	4	Н/Д боеприпас	Зх–Сх	Н/Д	13.12, 18:30
	2–4 км на Пн	зафіксувала	2	вибух	невизначеного походження	Н/Д	13.12, 18:46
2–4 км на Пн	зафіксувала	4	Н/Д боеприпас	Зх–Сх	Н/Д	13.12, 18:46	
2–4 км на Пн	зафіксувала	2	вибух	невизначеного походження	Н/Д	13.12, 18:53	
приблизно 2 км на ЗхПдЗх від н. п. Залізне (кол. Артемове; підконтрольний уряду, 42 км на ПнСх від Донецька)	5–6 км на ПдСх	чули	1	вибух	невизначеного походження	Н/Д	13.12, 11:03
	2–4 км на ПдСх	чули	1	вибух	невизначеного походження	Н/Д	13.12, 11:28
приблизно 6 км на Пн від н. п. Горлівка (непідконтрольний уряду, 39 км на ПнСх від Донецька)	2–3 км на ПдЗх	чули	1	вибух	невизначеного походження	Н/Д	13.12, 13:28
	2–3 км на ПдЗх	чули	1	вибух	невизначеного походження	Н/Д	13.12, 13:32
приблизно 1 км на СхПдСх від н. п. Олександрівське (кол. Рози Люксембург; непідконтрольний уряду, 90 км на ПдСх від Донецька)	1–2 км на СхПдСх	чули	10	постріл		танк (тип — Н/Д)	13.12, 11:34
	1–2 км на СхПдСх	чули	2	черга		стрілецька зброя	13.12, 11:34
	1–2 км на СхПдСх	чули	1	постріл		танк (тип — Н/Д)	13.12, 11:48
	1–2 км на СхПдСх	чули	7	постріл		танк (тип — Н/Д)	13.12, 12:10
н. п. Олександрівське (кол. Рози Люксембург; непідконтрольний уряду, 90 км на ПдСх від Донецька)	3–4 км на СхПдСх	чули	8	постріл		танк (тип — Н/Д)	13.12, 12:37
	3–4 км на СхПдСх	чули	2	черга		стрілецька зброя	13.12, 12:37
ПнСх частина н. п. Катеринівка (підконтрольний уряду, 64 км на Зх від Луганська)	4 км на ПдЗх	чули	8	вибух	невизначеного походження (за оцінкою, поза ділянкою розведення в районі Золотого, але в межах 5 км від її краю)	АГС	08.12, 11:00
камера СММ у н. п. Золоте (підконтрольний уряду, 60 км на Зх від Луганська)	3–5 км на СхПдСх	зафіксувала	1	Н/Д боеприпас	Пд–Пн (за оцінкою, поза ділянкою розведення в районі Золотого)	Н/Д	13.12, 16:35
Пн околиця н. п. Попасна (підконтрольний уряду, 69 км на Зх від Луганська)	4–7 км на ПдСх	чули	4	вибух	невизначеного походження	Н/Д	12.12, 23:28–23:50
	4–7 км на ПдСх	чули	5	черга	невизначеного походження	великокаліберний кулемет	12.12, 23:28–23:50

⁹ У таблиці вказані лише порушення режиму припинення вогню, які були зафіксовані безпосередньо патрулями Місії чи камерами СММ, а також ті випадки, які Місія оцінює як навчання з бойовою стрільбою, контрольовані підриви тощо. Зазначені деталі, а саме: відстань, напрямок, тип зброї тощо, базуються на оцінках, зроблених спостерігачами на місцях та спеціалістами з технічного моніторингу, і необов'язково завжди є точними. Напис «невідомо» (Н/Д) означає, що СММ не змогла підтвердити таку інформацію у зв'язку з відстанню, погодними умовами, технічними обмеженнями та/або з інших причин. Одні і ті ж самі, за оцінкою СММ, порушення режиму припинення вогню, зафіксовані паралельно декількома патрулями/камерами, відображаються у таблиці лише один раз.

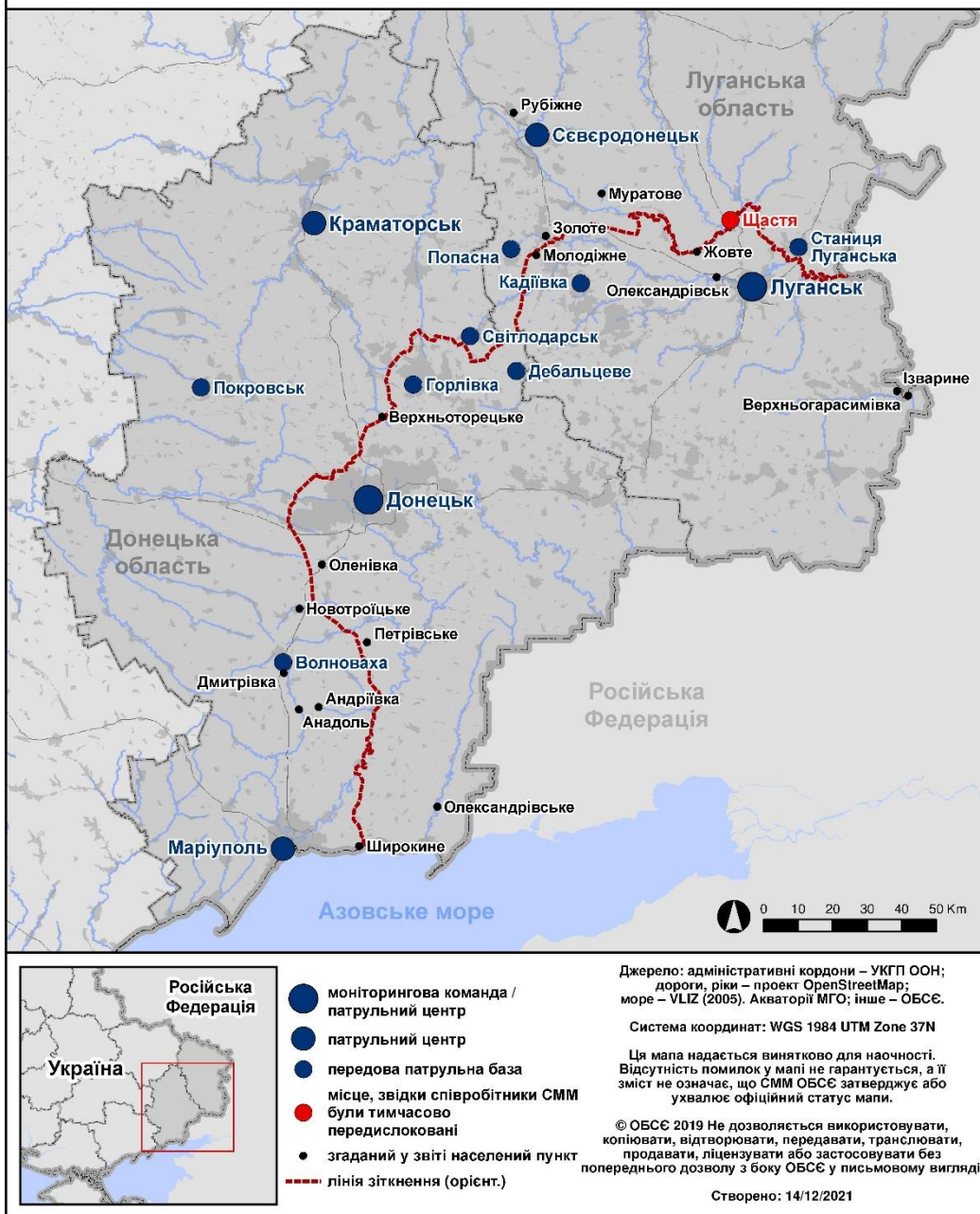
Місце розміщення СММ	Місце події	Спосіб	К-ть	Спостереження	Опис	Озброєння	Дата, час
	5-7 км на ПдСх	чули	11	вибух	невизначеного походження	Н/Д	13.12, 07:03-07:11
	4-6 км на ПдСх	чули	3	вибух	невизначеного походження	Н/Д	13.12, 15:15-15:23
	4-6 км на ПдСх	чули	28	черга	невизначеного походження	великокаліберний кулемет	13.12, 15:15-15:23
	4-6 км на ПдСх	чули	29	постріл	невизначеного походження	стрілецька зброя	13.12, 15:15-15:23
	4-6 км на ПдСх	чули	3	постріл	невизначеного походження	стрілецька зброя	13.12, 16:05-16:09
	4-6 км на ПдСх	чули	28	черга	невизначеного походження	великокаліберний кулемет	13.12, 16:05-16:09
н. п. Жовте (непідконтрольний уряду, 17 км на ПнЗх від Луганська)	1,5 км на Пн	чули	3	черга	невизначеного походження	стрілецька зброя	13.12, 10:45
	1,5 км на Пн	чули	3	постріл	невизначеного походження	стрілецька зброя	13.12, 10:45

Мапа Донецької та Луганської областей¹⁰



Організація з безпеки та співробітництва в Європі
Спеціальна моніторингова місія в Україні

Населені пункти, згадані у звіті від 14 грудня 2021 року



¹⁰ За рішенням Постійної ради №1117 від 21 березня 2014 року, СММ базується в десяти містах по всій Україні (Херсон, Одеса, Львів, Івано-Франківськ, Харків, Донецьк, Дніпро, Чернівці, Луганськ і Київ). Ця мапа східної України призначена для ілюстративних цілей. На ній вказані населені пункти, згадані у звіті, а також ті, де є офіси СММ (моніторингові команди, патрульні центри та передові патрульні бази) в Донецькій і Луганській областях. (Червоним кольором виділено передову патрульну базу, з якої співробітники СММ були тимчасово передислоковані згідно з рекомендаціями експертів з безпеки з деяких держав-учасниць ОБСЄ та з урахуванням вимог СММ щодо безпеки. СММ використовує ці приміщення у світлу пору доби, а також патрулює в цьому населеному пункті вдень).