

Щоденний звіт № 292/2021

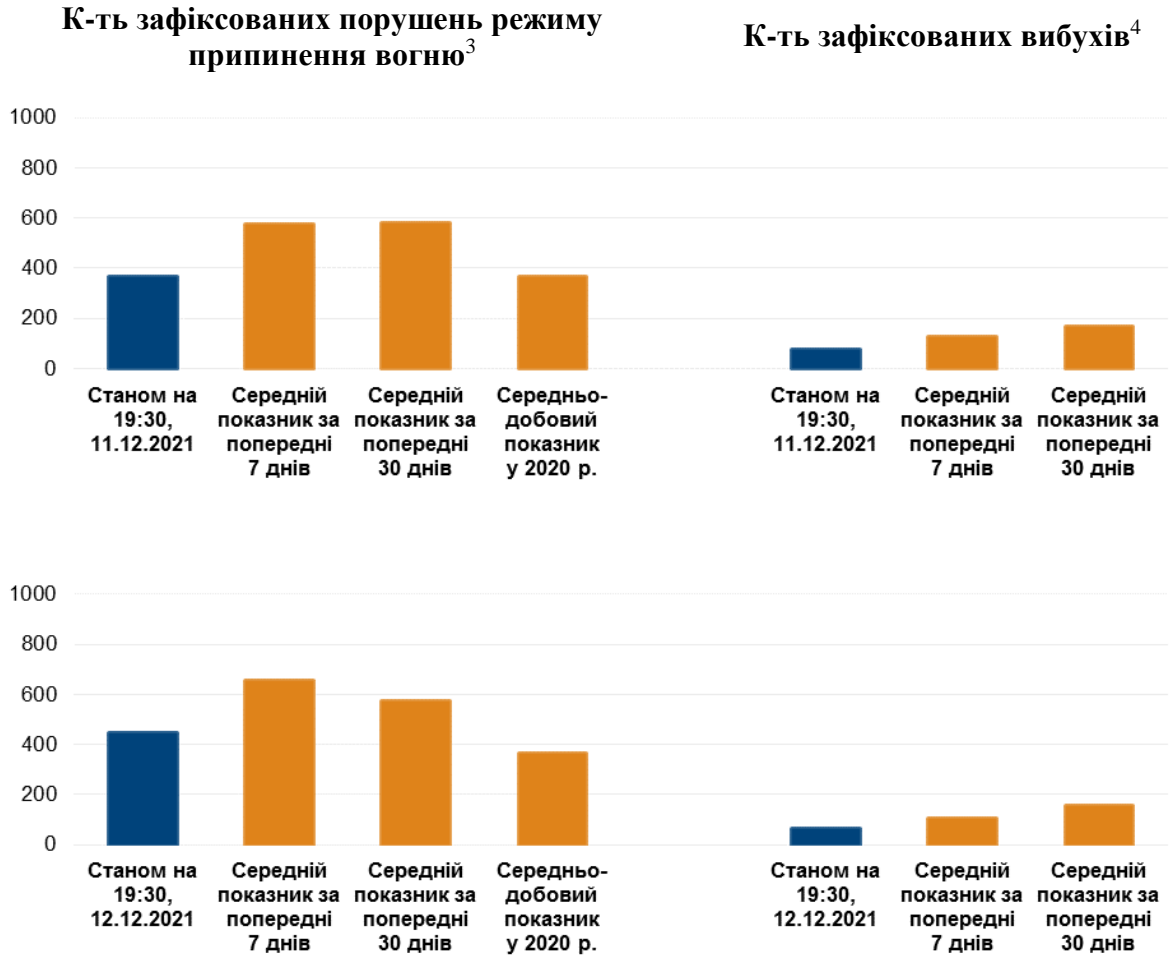
від 13 грудня 2021 року¹

Короткий виклад

- У період із вечора 10 до вечора 12 грудня в Донецькій області Місія зафіксувала 211 порушень режиму припинення вогню, зокрема 30 вибухів. За попередній звітний період СММ зафіксувала в цій області 842 порушення режиму припинення вогню.
- У період із вечора 10 до вечора 12 грудня в Луганській області Місія зафіксувала 599 порушень режиму припинення вогню, зокрема 107 вибухів. За попередній звітний період СММ зафіксувала в цій області 8 порушень режиму припинення вогню.
- У Донецькій області поблизу підконтрольних урядові Шум та Костянтинівки, а також біля непідконтрольного урядові Бетманового, за оцінкою, у напрямку безпілотних літальних апаратів СММ малого радіуса дії стріляли зі стрілецької зброї.
- У Луганській області члени збройних формувань відмовляли СММ у проїзді біля Золотого й Молодіжного, а також затримали прохід спостерігачів неподалік Станиці Луганської*.
- Місія продовжила здійснювати моніторинг на ділянках розведення сил і засобів у районах Станиці Луганської, Золотого і Петрівського.
- СММ сприяла забезпеченню функціонування життєво важливих об'єктів цивільної інфраструктури та здійснювала відповідний моніторинг.
- Місія і далі спостерігала за ситуацією з цивільним населенням, зокрема на 4 КПВВ, а також на 3 відповідних блокпостах збройних формувань у Донецькій та Луганській областях.
- СММ і далі стикалася з обмеженнями свободи пересування, зокрема на двох блокпостах збройних формувань у Горлівці Донецької області. БПЛА Місії неодноразово зазнавали впливу перешкод сигналу GPS (за оцінкою, внаслідок ймовірного глушіння)*.

¹ На основі інформації, що надійшла від моніторингових команд станом на 19:30 12 грудня 2021 року (за східноєвропейським часом).

Порушення режиму припинення вогню²



² Детальнішу інформацію про всі випадки порушення режиму припинення вогню, а також мапи Донецької та Луганської областей, де відмічені всі згадані у звіті місця, представлено в додатку. Упродовж звітного періоду через погодні умови можливості вести спостереження за допомогою деяких камер СММ були обмежені.

³ У тому числі вибухи.

⁴ У тому числі внаслідок вогню з озброєння невстановленого типу.

Мапа із зафіксованими порушеннями режиму припинення вогню



Організація з безпеки та співробітництва в Європі
Спеціальна моніторингова місія в Україні

Зафіксовані СММ порушення режиму припинення вогню 11-12 грудня 2021 р.



Концентрація порушень режиму припинення вогню

- Висока
- Низька

- Вибух
- Населений пункт
- Лінія зіткнення (орієнт.)

Джерела: адміністративні кордони — УКГП ООН; дороги, річки — проект OpenStreetMap; море — VLIIZ (2005). Акваторії МГО, інше — ОБСЄ.

Система координат: WGS 1984 UTM Zone 37N

Ця мапа надається винятково для наочності. Відсутність помилок у мапі не гарантується, а її зміст не означає, що СММ ОБСЄ затверджує або ухвалює офіційний статус мапи.

© СММ ОБСЄ 2019 Не дозволяється використовувати, копіювати, відтворювати, передавати, транслювати, продавати, ліцензувати або застосовувати без попереднього дозволу з боку ОБСЄ у письмовому вигляді.
Створено: 13/12/2021

У період із вечора 10 до вечора 12 грудня в Донецькій області Місія зафіксувала 211 порушень режиму припинення вогню, зокрема 30 вибухів (3 вибухи в повітрі, 1 розрив боєприпаса та 29 вибухів невизначеного походження). Більшість порушень режиму припинення вогню зафіксовано в районах на північ і північно-північний схід від н. п. Широкине (підконтрольний урядові, 100 км на південь від Донецька), на південно-південний схід від н. п. Південне (кол. Ленінське, підконтрольний урядові, 40 км на північний схід від Донецька), а також на схід і південний схід від н. п. Залізне (кол. Артемове, підконтрольний урядові, 42 км на північний схід від Донецька). За [попередній звітний період](#) у цій області СММ зафіксувала 842 порушення режиму припинення вогню (деякі також в районах поблизу Широкиного).

У період із вечора 10 до вечора 12 грудня в Луганській області СММ зафіксувала 599 порушень режиму припинення вогню, зокрема 107 вибухів невизначеного походження. Більшість порушень режиму припинення вогню зафіксовано поблизу ділянки розведення в районі н. п. Золоте (підконтрольний урядові, 60 км на захід від Луганська) (див. нижче). За [попередній звітний період](#) у цій області СММ зафіксувала 8 порушень режиму припинення вогню (усі також біля цієї ділянки розведення).

Після засідання Тристоронньої контактної групи 22 липня 2020 року, на якому була досягнута домовленість про Заходи з посилення режиму припинення вогню, починаючи з 00:01 27 липня 2020 року і до кінця звітної періоду СММ зафіксувала щонайменше 94 123 порушення режиму припинення вогню в Донецькій і Луганській областях (зокрема 25 324 вибухи, 22 833 невизначені боєприпаси в польоті, 414 спалахів дульного полум'я та 403 освітлювальні ракети, а також щонайменше 45 149 черг і пострілів).

Вогонь зі стрілецької зброї, за оцінкою, спрямований на БПЛА СММ малого радіуса дії поблизу підконтрольних урядові Шум та Костянтинівки, а також біля непідконтрольного урядові Бетманового в Донецькій області

11 грудня, патрулюючи приблизно за 2,5 км на схід від н. п. Шуми (підконтрольний урядові, 41 км на північ від Донецька) та керуючи безпілотним літальним апаратом (БПЛА) малого радіуса дії, про політ якого було оголошено заздалегідь, члени патруля Місії чули 10 пострілів зі стрілецької зброї у межах 1,3 км на північно-північний схід. За оцінкою СММ, вогонь був спрямований на БПЛА.

Того ж дня, патрулюючи на східній околиці н. п. Бетманове (кол. Красний Партизан, непідконтрольний урядові, 23 км на північний схід від Донецька) та керуючи БПЛА малого радіуса дії, про політ якого було оголошено заздалегідь, команда СММ чула 5 черг і пострілів зі стрілецької зброї у межах приблизно 1,3 км на північний захід. За оцінкою, вогонь був спрямований на БПЛА. Ще під час польоту БПЛА зазнавав впливу перешкод сигналу GPS (за оцінкою, внаслідок ймовірного глушіння) (див. нижче).

12 грудня, патрулюючи на північно-західній околиці н. п. Костянтинівка (підконтрольний урядові, 60 км на північ від Донецька) та керуючи БПЛА малого радіуса дії, про політ якого було оголошено заздалегідь, члени патруля Місії чули 70 пострілів зі стрілецької зброї у межах 500 м на схід. За оцінкою СММ, вогонь був спрямований на БПЛА. Ще під час польоту БПЛА зазнавав впливу перешкод сигналу GPS (за оцінкою, внаслідок ймовірного глушіння) (див. нижче).

В усіх трьох випадках спостерігачі приземлили БПЛА та залишили ці райони*.

Збройні формування відмовлялися у проїзді і затримували патрулі СММ на своїх блокпостах біля Золотого, Молодіжного і Станиці Луганської у Луганській області

11 грудня збройні формування в Луганській області два рази відмовлялися патрулям СММ у доступі й один раз затримували їх під час їхнього руху із непідконтрольних урядові до підконтрольних урядові районів. Перша відмова сталася о 09:06 на блокпості біля південного краю ділянки розведення в районі Золотого. Друга відмова сталася об 11:04 на блокпості збройних формувань на автошляху Т0504, приблизно за 1,5 км на південний захід від н. п. Молодіжне (непідконтрольний урядові, 63 км на північний захід від Луганська). Члени збройних формувань мотивували відмову «відсутністю гарантій безпеки» у першому випадку та «наказами від командирів» у другому.

Того ж дня, о 09:25, членів ще одного патруля Місії, який прямував через блокпост збройних формувань на південь від мосту біля Станиці Луганської, затримали приблизно на 46 хвилин після того, як члени збройних формувань пояснили цю затримку «відсутністю попереднього сповіщення». Про свій перехід СММ попередньо сповістила і зробила це в рамках тимчасового заходу з міркувань ввічливості у зв'язку з COVID-19 (див. [Оперативний звіт СММ № 40/2021](#)).

Ділянки розведення в районах Станиці Луганської, Золотого та Петрівського⁵

Ввечері 10 грудня, перебуваючи в н. п. Станиця Луганська (16 км на північний схід від Луганська), спостерігачі чули 1 постріл зі стрілецької зброї (за оцінкою, поза ділянкою розведення в районі Станиці Луганської, але в межах 5 км від її краю).

11 грудня в межах ділянки розведення спостерігачі бачили членів збройних формувань (з нарукавними пов'язками з написом «СЦКК») на південь від відремонтованого прольоту моста біля Станиці Луганської (15 км на північний схід від Луганська).

Ввечері 10 грудня камера СММ у Золотому зафіксувала 14 невизначених боєприпасів у польоті. Того ж вечора, здійснюючи моніторинг на північній околиці н. п. Попасна (підконтрольний урядові, 69 км на захід від Луганська), команда Місії зафіксувала 7 невизначених боєприпасів у польоті. За оцінкою СММ, усі ці порушення режиму припинення вогню сталися поза ділянкою розведення в районі Золотого, але в межах 5 км від її краю.

Ввечері 11 грудня камера СММ у Золотому зафіксувала 8 невизначених боєприпасів, що пролетіли, за оцінкою, поза ділянкою розведення, але в межах 5 км від її краю.

Вдень 12 грудня, патрулюючи у п'ятих місцях поблизу ділянки розведення, спостерігачі чули 38 вибухів невизначеного походження, а також 223 черги й постріли з великокаліберного кулемета та стрілецької зброї (усі, за оцінкою, поза ділянкою розведення, але в межах 5 км від її краю).

11 та 12 грудня, здійснюючи моніторинг біля блокпоста збройних формувань на південь від ділянки розведення, спостерігачі бачили членів збройних формувань (із нарукавними

⁵ Розведення передбачено Рамковим рішенням Тристоронньої контактної групи про розведення сил і засобів від 21 вересня 2016 року.

пов'язками з написом «СЦКК»). Вони знову бачили 7 раніше зафіксованих контейнерів, розташованих на південь від південного краю ділянки розведення та в межах самої ділянки. Патруль СММ відзначив, що зафіксовані раніше шлагбауми на автошляху Т1316 на південному краю ділянки були, як і раніше, закриті.

12 грудня, патрулюючи на південному краї ділянки розведення, команда Місії зафіксувала 2 членів збройних формувань (з нарукавними пов'язками з написом «СЦКК»), які перебували в межах ділянки та виходили з неї у південному напрямку (один із них був озброєний довгоствольною зброєю, за оцінкою, автоматом АК-74).

Того ж дня за межами ділянки розведення, приблизно за 740 м на захід від перехрестя на її південному краю, приблизно за 20 м на північ від дороги, що веде на захід у напрямку н. п. Молодіжне (непідконтрольний урядові, 63 км на північний захід від Луганська), команда СММ бачила білу антену з приймачем (раніше не зафіксована), що була прикріплена до дерева і під'єднана до дроту, який звисав до землі (за оцінкою СММ, антена належала збройним формуванням).

11 та 12 грудня, здійснюючи моніторинг у трьох місцях поблизу ділянки розведення в районі н. п. Петрівське (непідконтрольний урядові, 41 км на південь від Донецька), Місія констатувала там спокійну ситуацію.

Відведення озброєння

СММ продовжувала здійснювати моніторинг відведення озброєння, передбаченого Меморандумом, а також Комплексом заходів і Доповненням до нього.

За лініями відведення, але за межами виділених місць зберігання спостерігачі зафіксували 1 зенітну самохідну установку й 22 танки, з яких 20 — на залізничній станції у Покровську (усі в підконтрольних урядові районах Донецької області) (детальніше див. таблицю нижче).

Ознаки військової присутності та присутності військового типу в зоні безпеки

Спостерігачі також зафіксували 4 бойові броньовані машини в підконтрольних урядові районах Донецької та Луганської областей, зокрема поблизу житлового сектору (детальніше див. таблицю нижче).

Невибухлий боєприпас поблизу Горлівки Донецької області

12 грудня на північній околиці Горлівки команда СММ зафіксувала предмет, оцінений як хвостовий стабілізатор реактивної гранати (РПГ-7), що висів серед гілок дерева на східному узбіччі місцевої дороги.

Зусилля СММ зі сприяння функціонуванню життєво важливих об'єктів цивільної інфраструктури

11 та 12 грудня Місія і далі сприяла забезпеченню функціонування Донецької фільтрувальної станції (ДФС; 15 км на північ від Донецька). 11 грудня, патрулюючи на південній околиці н. п. Кам'янка (підконтрольний урядові, 20 км на північ від Донецька), члени патруля Місії чули 1 вибух невизначеного походження. 12 грудня,

здійснюючи моніторинг на західній околиці н. п. Ясинувата (непідконтрольний урядові, 16 км на північний схід від Донецька), команда СММ також чула 1 вибух невизначеного походження. За оцінкою СММ, обидва вибухи сталися в радіусі 5 км від ДФС.

Ситуація на КПВВ і відповідних блокпостах

12 грудня в Донецькій області члени патруля Місії зауважили, що контрольний пункт в'їзду-виїзду (КПВВ) біля н. п. Гнутове (підконтрольний урядові, 90 км на південь від Донецька) був відкритий, але там не було цивільного руху.

11 грудня в Луганській області команда СММ зауважила, що КПВВ у Станиці Луганській та відповідний блокпост збройних формувань на південь від відремонтованого мосту біля Станиці Луганської були відкриті і там стояли в черзі люди, очікуючи на прохід в обох напрямках.

12 грудня команда СММ зауважила, що КПВВ у Станиці Луганській був відкритий, і спостерігачі бачили, що люди стояли в чергах на прохід в обох напрямках.

В обидва дні спостерігачі помітили, що КПВВ біля Золотого та у н. п. Щастя (підконтрольний урядові, 20 км на північ від Луганська) були відкриті, однак відповідні блокпости збройних формувань на південь від ділянки розведення в районі Золотого та за 3 км на південний схід від моста в Щасті були закриті для цивільного населення.

СММ продовжувала стежити за ситуацією у Херсоні, Одесі, Івано-Франківську, Львові, Харкові, Дніпрі, Чернівцях і Києві.

*Обмеження свободи пересування та інші перешкоди у виконанні мандата СММ

Робота з моніторингу та свобода пересування СММ обмежені загрозами у сфері безпеки, включаючи ризики, пов'язані з наявністю мін і невибухлих боєприпасів, а також іншими перешкодами, які щодня змінюються. Мандат СММ передбачає вільний і безпечний доступ по всій Україні. Усі підписанти Мінських домовленостей погодилися з необхідністю вільного та безпечного доступу, а також із тим, що обмеження свободи пересування СММ є порушенням і що на такі порушення необхідно швидко реагувати. Вони також дійшли згоди, що Спільний центр з контролю та координації (СЦКК) повинен сприяти такому реагуванню та здійснювати загальну координацію робіт з розмінування. Однак збройні формування в окремих районах Донецької та Луганської областей часто відмовляють СММ у доступі до районів, прилеглих до непідконтрольних урядові ділянок кордону України (наприклад, див [Щоденний звіт СММ 11 грудня 2021 року](#)). Діяльність СММ у Донецькій та Луганській областях, як і раніше, залишалася обмеженою після того, як [23 квітня 2017 року поблизу Пришиба стався інцидент, який призвів до загибелі людини](#). Унаслідок цього спроможність Місії вести спостереження залишалася обмеженою.

Регулярні обмеження на ділянках розведення сил і засобів і через міни/невибухлі боєприпаси:

- Не здійснивши суцільного розмінування і вилучення невибухлих боєприпасів та інших перешкод, сторони і далі відмовляли СММ у необмеженому доступі, а також у можливості пересуватися окремими дорогами, які раніше були визначені як важливі для здійснення Місією ефективного моніторингу та для пересування цивільних осіб.

Затримка:

- 12 грудня на блокпості на південний захід від н. п. Горлівка (непідконтрольний урядові, 39 км на північний схід від Донецька) 1 вочевидь озброєний член збройних формувань пропустив патруль СММ у напрямку Горлівки лише приблизно через 23 хвилини, мотивувавши затримку «відсутністю попереднього сповіщення».
- Того ж дня на блокпості на північний захід від Горлівки 2 вочевидь озброєні члени збройних формувань пропустили патруль СММ у напрямку Горлівки лише приблизно через 4 години та 29 хвилин, мотивувавши затримку «відсутністю попереднього сповіщення».

Інші перешкоди.⁶

- 11 грудня БПЛА СММ малого радіуса дії, за оцінкою, потрапив під вогонь зі стрілецької зброї, коли пролітав над районами біля н. п. Шуми (підконтрольний урядові, 41 км на північ від Донецька) (див. вище).
- Того ж дня БПЛА СММ малого радіуса дії, за оцінкою, потрапив під вогонь зі стрілецької зброї, коли пролітав неподалік н. п. Бетманове (непідконтрольний уряду, 23 км на північний схід від Донецька). Під час польоту БПЛА також зазнавав впливу перешкод сигналу GPS (за оцінкою, внаслідок ймовірного глушіння) (див. вище).
- 12 грудня БПЛА СММ малого радіуса дії, за оцінкою, потрапив під вогонь зі стрілецької зброї, коли пролітав над районами біля н. п. Костянтинівка (підконтрольний урядові, 60 км на північ від Донецька). Під час польоту БПЛА також зазнавав впливу перешкод сигналу GPS (за оцінкою, внаслідок ймовірного глушіння) (див. вище).
- 11 й 12 грудня БПЛА СММ малого радіуса дії зазнавали впливу перешкод сигналу GPS (за оцінкою, внаслідок ймовірного глушіння) під час 10 польотів: три рази під час польотів над районами неподалік н. п. Горлівка (непідконтрольний урядові, 39 км на північний схід від Донецька) й по одному разу кожен біля н. п. Верхньоторецьке (підконтрольний урядові, 23 км на північний схід від Донецька) і в районах непідконтрольних урядові н. п. Софіївка (кол. Карло-Марксове, 40 км на північний схід від Донецька), н. п. Корсунь (31 км на північний схід від Донецька), н. п. Хороше (36 км на захід від Луганська), н. п. Весняне (46 км на захід від Луганська), н. п. Криничне (45 км на захід від Луганська) і н. п. Бердянка (45 км на захід від Луганська).

⁶ Згадані в цьому розділі перешкоди сигналу (випадки ймовірного глушіння та глушіння) могли створювати з будь-якого місця в радіусі десятків кілометрів від місцеположення БПЛА.

Таблиця озброєння

Озброєння, розміщене за лініями відведення, але за межами виділених місць зберігання озброєння

Дата	К-ть одиниць озброєння	Вид озброєння	Місце	Джерело спостереження
підконтрольні урядові райони				
11.12.2021	5	танк (Т-64)	на залізничній станції у н. п. Покровськ (кол. Красноармійськ, 55 км на північний захід від Донецька)	патруль
	1	зенітна самохідна установка (2К22 «Тунгуска»)	на об'єкті неподалік н. п. Андріївка (61 км на південь від Донецька)	
	1	танк (невстановленого типу)	неподалік н. п. Спірне (96 км на північ від Донецька)	
12.12.2021	15	танк (Т-80)	на залізничній станції у Покровську	патруль
	1	танк (невстановленого типу)	неподалік н. п. Полкове (65 км на південь від Донецька)	

Таблиця ознак військової присутності та присутності військового типу в зоні безпеки⁷

Дата	К-ть	Вид озброєння	Місце	Джерело спостереження
підконтрольні урядові райони				
10.12.2021	2	бойова машина піхоти (БМП-1)	неподалік житлового району в н. п. Щастя (20 км на північ від Луганська)	БПЛА малого радіуса дії
11.12.2021	1	бронетранспортер (БТР-70)	неподалік н. п. Новокалинове (29 км на північний захід від Донецька)	патруль
12.12.2021	1	бронетранспортер (БТР-70)	неподалік н. п. Новобахмутівка (28 км на північ від Донецька)	

⁷ Згадана у цьому розділі техніка не підпадає під дію Мінських угод щодо відведення озброєння.

Таблиця порушень режиму припинення вогню станом на 12 грудня 2021 року⁸

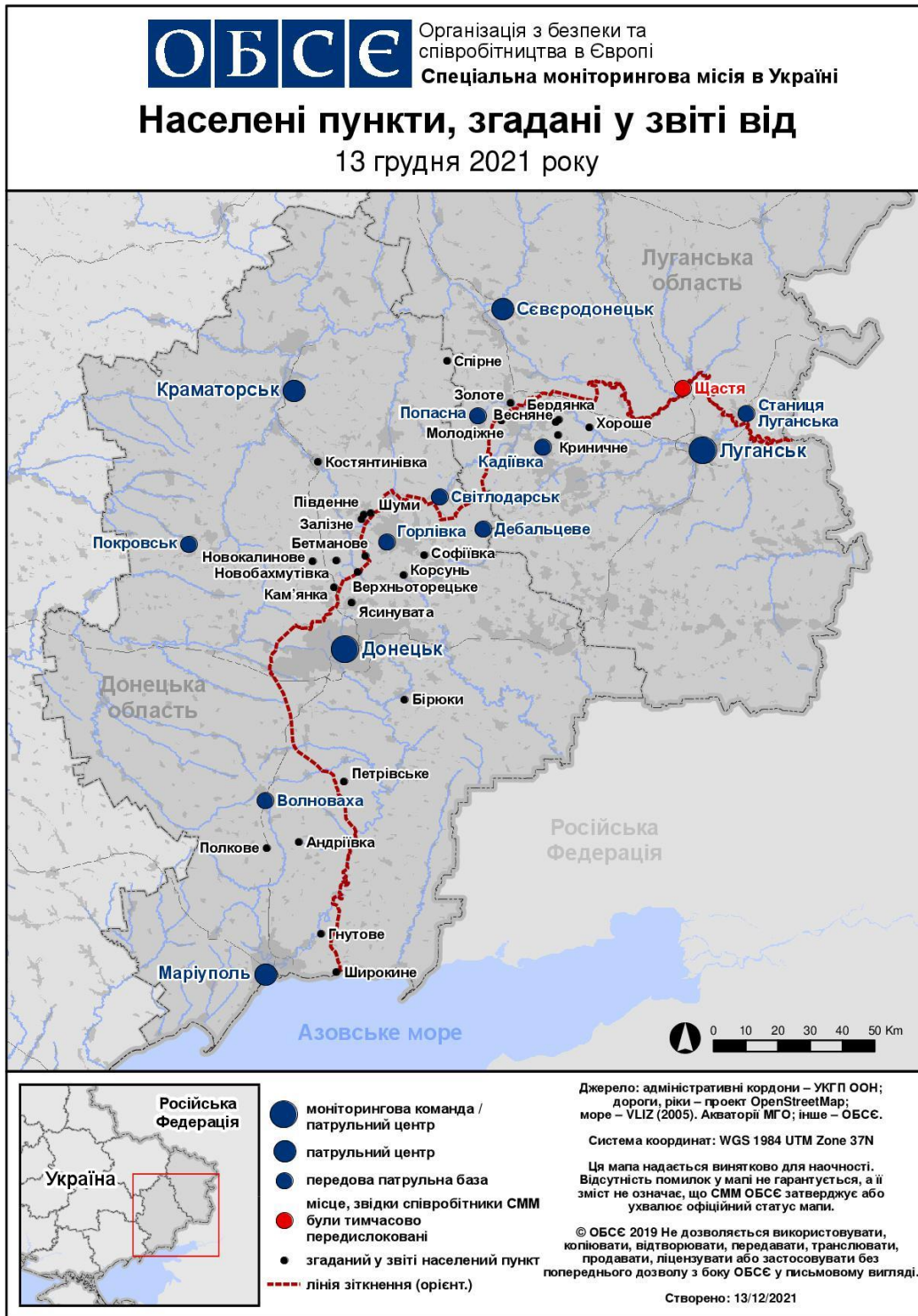
Місце розміщення СММ	Місце події	Спосіб	К-ть	Спостереження	Опис	Озброння	Дата, час
камера СММ на КПВВ у н. п. Мар'їнка (підконтрольний уряду, 23 км на ПдЗх від Донецька)	1–3 км на Пн	зафіксувала	2	вибух	вибух у повітрі	Н/Д	10.12, 20:01
камера СММ за 1 км на ПдЗх від н. п. Широкине (підконтрольний уряду, 100 км на Пд від Донецька)	3–5 км на ПнПнСх	зафіксувала	3	Н/Д боєприпас	випущений вгору	Н/Д	10.12, 19:20
	4–6 км на Пн	зафіксувала	1	вибух	невизначеного походження	Н/Д	10.12, 20:40
	4–6 км на Пн	зафіксувала	1	вибух	вибух у повітрі	Н/Д	10.12, 20:40
	4–6 км на Пн	зафіксувала	3	Н/Д боєприпас	Сх–Зх	Н/Д	11.12, 16:37
	4–6 км на Пн	зафіксувала	1	Н/Д боєприпас	Сх–Зх	Н/Д	11.12, 17:26
	4–6 км на Пн	зафіксувала	1	вибух	невизначеного походження	Н/Д	11.12, 17:54
	4–6 км на Пн	зафіксувала	1	Н/Д боєприпас	Сх–Зх	Н/Д	11.12, 18:00
	4–6 км на Пн	зафіксувала	1	вибух	розрив снаряда (після попередньої події)	Н/Д	11.12, 18:00
н. п. Бетманове (кол. Красний Партизан, непідконтрольний уряду, 23 км на ПнСх від Донецька)	1,3 км на ПнЗх	чули	3	постріл		стрілецька зброя	11.12, 09:17
	1,3 км на ПнЗх	чули	2	черга		стрілецька зброя	11.12, 09:17–09:20
приблизно за 2 км на ПдПдСх від н. п. Кам'янка (підконтрольний уряду, 20 км на Пн від Донецька)	3–5 км на ПдЗх	чули	1	вибух	невизначеного походження	Н/Д	11.12, 09:30
приблизно за 2 км на ЗхПдЗх від н. п. Залізне (кол. Артемове, підконтрольний уряду, 42 км на ПнСх від Донецька)	3–4 км на Сх	чули	3	черга		великокаліберний кулемет	11.12, 11:25–11:28
	3–4 км на Сх	чули	5	черга		великокаліберний кулемет	11.12, 11:43–11:44
	2–4 км на СхПдСх	чули	5	вибух	невизначеного походження	Н/Д	11.12, 12:04–12:08
	2–4 км на СхПдСх	чули	3	вибух	невизначеного походження	Н/Д	11.12, 12:16–12:17
н. п. Веселе (непідконтрольний уряду, 9 км на ПнЗх від Донецька)	2–3 км на Пн	чули	2	вибух	невизначеного походження	Н/Д	11.12, 12:21
н. п. Шуми (підконтрольний уряду, 41 км на Пн від Донецька)	1,3 км на ПнПнСх	чули	10	постріл		стрілецька зброя	11.12, 12:57
камера СММ на Поколиці н. п. Попасна (підконтрольний уряду, 69 км на Зх від Луганська)	4–6 км на ПдСх	зафіксувала	4	Н/Д боєприпас	ПнПнСх–ПдПдЗх (за оцінкою, за межами ділянки розведення в районі Золотого)	Н/Д	10.12, 23:28
	4–6 км на ПдСх	зафіксувала	3	Н/Д боєприпас	Пн–Пд (за оцінкою, за межами ділянки розведення в районі Золотого)	Н/Д	10.12, 23:28
камера СММ у н. п. Золоте (підконтрольний уряду, 60 км на Зх від Луганська)	1–3 км на Сх	зафіксувала	14	Н/Д боєприпас	Пн–Пд (за оцінкою, за межами ділянки розведення в районі Золотого)	Н/Д	10.12, 21:45
приблизно за 2 км на Сх від н. п. Весела Гора (непідконтрольний уряду, 16 км на Пн від Луганська)	2–3 км на Пн	чули	3	черга		стрілецька зброя	11.12, 09:32
н. п. Обозне (непідконтрольний уряду, 18 км на Пн від Луганська)	3–4 км на ПнСх	чули	10	черга		стрілецька зброя	11.12, 10:17–10:20
	3–4 км на ПнСх	чули	3	черга		великокаліберний кулемет	11.12, 10:17–10:20
н. п. Станція Луганська (підконтрольний уряду, 16 км на північний схід від Луганська)	2–4 км на ПдЗх	чули	1	постріл	за оцінкою, за межами ділянки розведення в районі Станіці Луганської	стрілецька зброя	10.12, 23:03
Пн околиця н. п. Попасна (підконтрольний уряду, 69 км на Зх від Луганська)	4–7 км на ПдСх	чули	18	черга		великокаліберний кулемет	10.12, 22:23–22:52
	4–7 км на ПдСх	чули	30	постріл		стрілецька зброя	10.12, 22:23–22:52

⁸ У таблиці вказані лише ті порушення режиму припинення вогню, які спостерігачі СММ бачили особисто або зафіксували камерами Місії, а також ті випадки, які СММ оцінює як навчання з бойовою стрільбою, контрольовані підриви і т.д. Зазначені деталі, а саме: відстань, напрямок, тип зброї і т. д., базуються на оцінках, зроблених спостерігачами на місцях та спеціалістами з технічного моніторингу і необов'язково завжди є точними. Напис «невідомо» (Н/Д) означає, що СММ не змогла підтвердити таку інформацію у зв'язку з відстанню, погодними умовами, технічними обмеженнями та/або з інших причин. Одні і ті ж самі, за оцінкою СММ, порушення режиму припинення вогню, зафіксовані паралельно декількома патрулями/камерами, відображаються у таблиці лише один раз.

Місце розміщення СММ	Місце події	Спосіб	К-ть	Спостереження	Опис	Озброння	Дата, час
	4-7 км на ПдСх	чули	4	вибух	невизначеного походження	Н/Д	10.12, 22:23-22:52
	4-7 км на ПдСх	чули	16	черга		великокаліберний кулемет	10.12, 23:05-23:55
	4-7 км на ПдСх	чули	9	постріл		стрілецька зброя	10.12, 23:05-23:55
	4-7 км на ПдСх	чули	6	вибух	невизначеного походження	Н/Д	10.12, 23:05-23:55
	4-7 км на ПдСх	чули	15	постріли і черги		стрілецька зброя	10.12, 23:05-23:55
	4-7 км на ПдСх	чули	15	постріл		міномет (тип — Н/Д)	10.12, 23:05-23:55
	4-7 км на ПдСх	чули	10	вибух	невизначеного походження	Н/Д	10.12, 14:57-15:08
	4-7 км на ПдСх	чули	8	черга		великокаліберний кулемет	10.12, 14:57-15:08
	4-7 км на ПдСх	чули	5	постріл		великокаліберний кулемет	10.12, 14:57-15:08
	4-7 км на ПдСх	чули	8	черга		стрілецька зброя	10.12, 14:57-15:08
	4-7 км на ПдСх	чули	4	постріл		стрілецька зброя	10.12, 14:57-15:08
	3-6 км на ПдСх	чули	41	вибух	невизначеного походження	Н/Д	11.12, 14:45-15:17
	3-6 км на ПдСх	чули	48	черга		великокаліберний кулемет	11.12, 14:45-15:17
	3-6 км на ПдСх	чули	23	постріл		великокаліберний кулемет	11.12, 14:45-15:17
	3-6 км на ПдСх	чули	16	черга		стрілецька зброя	11.12, 14:45-15:17
	3-6 км на ПдСх	чули	7	постріл		стрілецька зброя	11.12, 14:45-15:17
	камера СММ за 1 км на ПдЗх від н. п. Широкине (підконтрольний уряду, 100 км на Пд від Донецька)	4-6 км на Пн	зафіксувала	2	вибух	невизначеного походження	Н/Д
3-5 км на Пн		зафіксувала	1	освітлювальна ракета	СхПнСх-ЗхПдЗх	Н/Д	11.12, 21:40
7-9 км на ПнПнСх		зафіксувала	1	вибух	невизначеного походження	Н/Д	11.12, 22:13
6-8 км на ПнПнСх		зафіксувала	1	Н/Д боєприпас	СхПдСх-ЗхПнЗх	Н/Д	11.12, 22:19
6-8 км на ПнПнСх		зафіксувала	3	Н/Д боєприпас	СхПдСх-ЗхПнЗх	Н/Д	11.12, 22:20
6-8 км на ПнПнСх		зафіксувала	2	Н/Д боєприпас	СхПдСх-ЗхПнЗх	Н/Д	11.12, 22:21
4-6 км на Пн		зафіксувала	1	Н/Д боєприпас	Сх-Зх	Н/Д	11.12, 22:23
3-5 км на Пн		зафіксувала	1	Освітлювальна ракета	випущена вгору	Н/Д	11.12, 22:48
6-8 км на Пн		зафіксувала	1	Н/Д боєприпас	ЗхПдЗх-СхПнСх	Н/Д	11.12, 23:31
4-6 км на Пн		зафіксувала	1	освітлювальна ракета	Зх-Сх	Н/Д	11.12, 23:33
3-5 км на Пн		зафіксувала	2	вибух	невизначеного походження	Н/Д	11.12, 23:40
7-9 км на Пн		зафіксувала	1	вибух	невизначеного походження	Н/Д	12.12, 00:53
4-6 км на Пн		зафіксувала	2	Н/Д боєприпас	Зх-Сх	Н/Д	12.12, 17:11
4-6 км на Пн		зафіксувала	5	спалах дульного полум'я		Н/Д	12.12, 17:12
4-6 км на Пн		зафіксувала	5	Н/Д боєприпас	Зх-Сх (після попередньої події)	Н/Д	12.12, 17:12
4-6 км на Пн		зафіксувала	1	спалах дульного полум'я		Н/Д	12.12, 17:13
4-6 км на Пн		зафіксувала	1	Н/Д боєприпас	Зх-Сх (після попередньої події)	Н/Д	12.12, 17:13
4-6 км на Пн		зафіксувала	2	вибух	невизначеного походження	Н/Д	12.12, 17:15
4-6 км на Пн		зафіксувала	1	Н/Д боєприпас	Зх-Сх	Н/Д	12.12, 17:15
4-6 км на Пн		зафіксувала	2	спалах дульного полум'я		Н/Д	12.12, 17:22
4-6 км на Пн	зафіксувала	2	Н/Д боєприпас	Зх-Сх (після попередньої події)	Н/Д	12.12, 17:22	
4-6 км на Пн	зафіксувала	7	Н/Д боєприпас	Зх-Сх	Н/Д	12.12, 17:22	
4-6 км на Пн	зафіксувала	4	спалах дульного полум'я		Н/Д	12.12, 17:25	

Місце розміщення СММ	Місце події	Спосіб	К-ть	Спостереження	Опис	Озброєння	Дата, час
	4–6 км на Пн	зафіксувала	1	спалах дульного полум'я		Н/Д	12.12, 17:25
	4–6 км на Пн	зафіксувала	1	Н/Д боєприпас	Сх–Зх (після попередньої події)	Н/Д	12.12, 17:25
	4–6 км на Пн	зафіксувала	1	Н/Д боєприпас	Сх–Зх	Н/Д	12.12, 17:25
	4–6 км на Пн	зафіксувала	4	Н/Д боєприпас	Сх–Зх	Н/Д	12.12, 17:26
	4–6 км на Пн	зафіксувала	4	спалах дульного полум'я		Н/Д	12.12, 17:26
	4–6 км на Пн	зафіксувала	4	Н/Д боєприпас	Зх–Сх (після попередньої події)	Н/Д	12.12, 17:26
	4–6 км на Пн	зафіксувала	1	спалах дульного полум'я		Н/Д	12.12, 17:32
	4–6 км на Пн	зафіксувала	2	вибух	невизначеного походження	Н/Д	12.12, 17:36
	4–6 км на Пн	зафіксувала	9	Н/Д боєприпас	Зх–Сх	Н/Д	12.12, 17:37
	4–6 км на Пн	зафіксувала	1	Н/Д боєприпас	Зх–Сх	Н/Д	12.12, 17:38
	4–6 км на Пн	зафіксувала	5	Н/Д боєприпас	Зх–Сх	Н/Д	12.12, 17:39
	4–6 км на Пн	зафіксувала	1	Н/Д боєприпас	Зх–Сх	Н/Д	12.12, 17:46
	4–6 км на Пн	зафіксувала	4	Н/Д боєприпас	Зх–Сх	Н/Д	12.12, 17:48
приблизно за 500 м на СхПдСх від н. п. Південне (кол. Ленінське, підконтрольний уряду, 40 км на ПнСх від Донецька)	2–3 км на ПдПдСх	чули	17	постріл		великокаліберний кулемет	12.12, 10:30–10:37
н. п. Ясинувата (непідконтрольний уряду, 16 км на ПнСх від Донецька)	4–5 км на ПнЗх	чули	1	вибух	невизначеного походження	Н/Д	12.12, 10:30
ПнЗх околиця н. п. Лебединське (підконтрольний уряду, 99 км на Пд від Донецька)	5–6 км на ПдПдСх	чули	2	вибух	невизначеного походження	Н/Д	12.12, 12:42
ПнЗх околиця н. п. Костянтинівка (підконтрольний урядові, 60 км на північ від Донецька)	500 м на Сх	чули	70	постріл		стрілецька зброя	12.12, 10:08
камера СММ у н. п. Золоте (підконтрольний уряду, 60 км на Зх від Луганська)	2–4 км на Сх	зафіксувала	8	Н/Д боєприпас	Пн–Пд (за оцінкою, за межами ділянки розведення в районі Золотого)	Н/Д	11.12, 19:30
приблизно за 700 м на Пн від північної околиці н. п. Первомайськ (непідконтрольний уряду, 58 км на Зх від Луганська)	4–7 км на ЗхПдЗх	чули	7	вибух	невизначеного походження (за оцінкою, за межами ділянки розведення в районі Золотого)	Н/Д	12.12, 13:48–13:52
ПнСх околиця н. п. Калинове-Борщувате (непідконтрольний уряду, 61 км на Зх від Луганська)	3–5 км на Зх	чули	4	вибух	невизначеного походження	Н/Д	12.12, 13:03
Сх околиця н. п. Первомайськ (непідконтрольний уряду, 58 км на Зх від Луганська)	3–5 км на ЗхПдЗх	чули	4	вибух	невизначеного походження	Н/Д	12.12, 12:12
приблизно за 1,5 км на ПнСх від н. п. Молодіжне (непідконтрольний уряду, 63 км на ПнЗх від Луганська)	3–5 км на ПдЗх	чули	2	вибух	невизначеного походження (за оцінкою, за межами ділянки розведення в районі Золотого)	Н/Д	12.12, 13:32
н. п. Золоте-3 (підконтрольний уряду, 60 км на Зх від Луганська)	2–3 км на ПдПдЗх	чули	1	черга	за оцінкою, за межами ділянки розведення в районі Золотого	великокаліберний кулемет	12.12, 11:32
ПнСх частина н. п. Катеринівка (підконтрольний уряду, 64 км на Зх від Луганська)	4 км на ПдЗх	чули	8	вибух	невизначеного походження (за оцінкою, за межами ділянки розведення в районі Золотого)	АГС	8.12, 11:00
Пн околиця н. п. Попасна (підконтрольний уряду, 69 км на Зх від Луганська)	2–5 км на Сх	чули	22	вибух	невизначеного походження	Н/Д	12.12, 14:50–15:36
	2–5 км на Сх	чули	72	черга		великокаліберний кулемет	12.12, 14:50–15:36
	2–5 км на Сх	чули	39	постріл		великокаліберний кулемет	12.12, 14:50–15:36
	2–5 км на Сх	чули	32	черга		стрілецька зброя	12.12, 14:50–15:36
	2–5 км на Сх	чули	67	постріл		стрілецька зброя	12.12, 14:50–15:36
	2–5 км на Сх	чули	7	вибух	невизначеного походження	Н/Д	12.12, 17:25–18:00
	2–5 км на Сх	чули	10	черга	за оцінкою, за межами ділянки розведення в районі Золотого	великокаліберний кулемет	12.12, 17:25–18:00
	2–5 км на Сх	чули	3	постріл	за оцінкою, за межами ділянки розведення в районі Золотого	великокаліберний кулемет	12.12, 17:25–18:00

Мапа Донецької та Луганської областей⁹



⁹ За рішенням Постійної ради №1117 від 21 березня 2014 року, СММ базується в десяти містах на всій території України (Херсон, Одеса, Львів, Івано-Франківськ, Харків, Донецьк, Дніпро, Чернівці, Луганськ і Київ). Ця мапа східної України призначена для ілюстративних цілей. На ній вказані населені пункти, згадані у звіті, а також ті, де є офіси СММ (моніторингові команди, патрульні центри і передові патрульні бази) у Донецькій і Луганській областях. (Червоним кольором виділена передова патрульна база, з якої співробітники СММ були тимчасово передислоковані згідно з рекомендаціями експертів із безпеки з деяких держав-учасниць ОБСЄ та з урахуванням вимог СММ щодо безпеки. СММ користується цими приміщеннями та здійснює патрулювання в цьому населеному пункті в денний час).