

# Щоденний звіт № 291/2021

від 11 грудня 2021 року<sup>1</sup>

## Короткий виклад

- У Донецькій області Місія зафіксувала 842 порушення режиму припинення вогню, зокрема 78 вибухів. За попередній звітний період в області зафіксовано 1 463 порушення.
- У Луганській області СММ зафіксувала 8 порушень режиму припинення вогню, зокрема 1 вибух. За попередній звітний період в області зафіксовано 161 порушення.
- Місія продовжила здійснювати моніторинг безпекової ситуації на ділянках розведення в районах Станиці Луганської, Золотого і Петрівського.
- СММ сприяла забезпеченню функціонування та ремонту життєво важливих об'єктів цивільної інфраструктури, а також здійснювала відповідний моніторинг.
- У Донецькій і Луганській областях спостерігачі відвідали 3 пункти пропуску на кордоні, а також здійснювали моніторинг у районах поблизу кордону, які не контролюються урядом.
- Місія продовжувала спостерігати за ситуацією з цивільним населенням, зокрема на 4 КПВВ, а також на відповідних блокпостах збройних формувань у Донецькій і Луганській областях.
- СММ і далі стикалася з обмеженнями свободи пересування, зокрема на 3 блокпостах збройних формувань у Донецькій області та в пункті пропуску на кордоні, який не контролюється урядом, поблизу Довжанського та на залізничній станції «Червона Могила» у Вознесенівці (кол. Червонопартизанськ) у Луганській області. БПЛА СММ зазнавали впливу перешкод сигналу GPS (за оцінкою, унаслідок імовірного глушіння)\*.

## Порушення режиму припинення вогню<sup>2</sup>



<sup>1</sup> На основі інформації, що надійшла від моніторингових команд станом на 19:30 10 грудня 2021 року (за східноєвропейським часом).

<sup>2</sup> Детальнішу інформацію про всі випадки порушення режиму припинення вогню, а також мапи Донецької та Луганської областей, де відмічені всі згадані у звіті місця, представлено в додатку. Упродовж звітнього періоду камера СММ у Петрівському не функціонувала. Через погодні умови можливості ведення спостереження за допомогою інших камер Місії були обмежені.

<sup>3</sup> У тому числі вибухи.

<sup>4</sup> У тому числі внаслідок вогню з озброєння невстановленого типу.

## Мапа зафіксованих порушень режиму припинення вогню



Організація з безпеки та співробітництва в Європі  
Спеціальна моніторингова місія в Україні

### Зафіксовані СММ порушення режиму припинення вогню 10 грудня 2021 р.



#### Концентрація порушень режиму припинення вогню

- Висока
- Низька

- Вибух
- Населений пункт
- Лінія зіткнення (орієнт.)

Джерела: адміністративні кордони — УКГП ООН; дороги, річки — проект OpenStreetMap; море — Vliz (2005).  
Акваторії МГО, інше — ОБСЄ.

Система координат: WGS 1984 UTM Zone 37N

Ця мапа надається винятково для наочності. Відсутність помилок у мапі не гарантується, а її зміст не означає, що СММ ОБСЄ затверджує або ухвалює офіційний статус мапи.

© СММ ОБСЄ 2019 Не дозволяється використовувати, копіювати, відтворювати, передавати, транслювати, продавати, ліцензувати або застосовувати без попереднього дозволу з боку ОБСЄ у письмовому вигляді.  
Створено: 11/12/2021

У Донецькій області Місія зафіксувала 842 порушення режиму припинення вогню, зокрема 78 вибухів (5 розривів і 73 вибухи невизначеного походження). Більшість порушень сталися в районах на північ і північно-північний схід від н. п. Широкине (підконтрольний урядові, 100 км на південь від Донецька), південно-південний захід від н. п. Світлодарськ (підконтрольний урядові, 57 км на північний схід від Донецька) та південний схід від н. п. Чермалик (підконтрольний урядові, 77 км на південь від Донецька). За [попередній звітний період](#) в області зафіксовано 1 463 порушення режиму припинення вогню (деякі також у районах поблизу Широкиного та Світлодарська).

У Луганській області СММ зафіксувала 8 порушень режиму припинення вогню, включно з 1 вибухом невизначеного походження. Усі порушення режиму припинення вогню сталися на північ і північний схід від ділянки розведення в районі н. п. Золоте (підконтрольний урядові, 60 км на захід від Луганська) (див. вище). За [попередній звітний період](#) в області зафіксовано 161 порушення режиму припинення вогню (деякі також поблизу ділянки розведення в районі Золотого).

Після засідання Тристоронньої контактної групи 22 липня 2020 року, на якому була досягнута домовленість про Заходи з посилення режиму припинення вогню, починаючи з 00:01 27 липня 2020 року і до кінця звітнього періоду СММ зафіксувала щонайменше 93 313 порушень режиму припинення вогню в Донецькій і Луганській областях (зокрема 25 187 вибухів, 22 741 невизначений боєприпас у польоті, 409 спалахів дульного полум'я, 400 освітлювальних ракет, а також щонайменше 44 576 черг і пострілів).

#### **Ділянки розведення в районах Станиці Луганської, Золотого і Петрівського<sup>5</sup>**

У межах ділянки розведення в районі Станиці Луганської спостерігачі бачили 2 членів збройних формувань (із нарукавними пов'язками з написом «СЦКК») південніше відремонтованого прольоту мосту біля Станиці Луганської (15 км на північний схід від Луганська).

Протягом звітнього періоду камера СММ у Золотому зафіксувала 1 вибух невизначеного походження і 7 невстановлених боєприпасів у польоті (за оцінкою, поза ділянкою розведення в районі Золотого, але в межах 5 км від її краю).

Упродовж дня 10 грудня, патрулюючи біля блокпоста збройних формувань південніше ділянки розведення, команда Місії бачила 5 членів збройних формувань (із нарукавними пов'язками з написом «СЦКК»). Спостерігачі знову бачили 7 раніше зафіксованих контейнерів, розміщених південніше південного краю ділянки розведення та в межах самої ділянки. Команда СММ відзначила, що зафіксовані раніше шлагбауми на автодорозі Т1316 на південному краю ділянки були досі закритими.

Упродовж дня, патрулюючи приблизно за 2 км на північ від н. п. Петрівське (непідконтрольний урядові, 41 км на південь від Донецька), спостерігачі чули 14 пострілів зі стрілецької зброї (за оцінкою, поза ділянкою розведення в районі Петрівського, однак у межах 5 км від її краю).

---

<sup>5</sup> Розведення передбачено Рамковим рішенням Тристоронньої контактної групи про розведення сил і засобів від 21 вересня 2016 року.

## **Озброєння, яке СММ не змогла верифікувати як відведене<sup>6</sup>**

*У трьох місцях розміщення відведеного важкого озброєння в підконтрольних урядові районах Донецької області*

10 грудня

СММ зафіксувала, що 9 реактивних систем залпового вогню (БМ-21 «Град», 122 мм), 9 самохідних гаубиць (2С19 «Мста-С», 152 мм), 5 протитанкових гармат (МТ-12 «Рапіра», 100 мм) та 3 протитанкові ракетні комплекси (9П149 «Штурм-С», 130 мм) були на місці, а 2 протитанкові ракетні комплекси (9П149 «Штурм-С», 130 мм), 4 протитанкові гармати (МТ-12 «Рапіра», 100 мм) та 11 самохідних гаубиць (2С19 «Мста-С», 152 мм) були відсутні в порівнянні з минулим візитом 21 липня 2021 року.

## **Місця зберігання озброєння**

*У постійному місці зберігання озброєння в непідконтрольному урядові районі Луганської області*

10 грудня

Місія відзначила, що все раніше зафіксоване озброєння було на місці (минулий візит 1 вересня 2021 року).

## **Відведення озброєння**

СММ продовжувала здійснювати моніторинг відведення озброєння, передбаченого Меморандумом, а також Комплексом заходів і Доповненням до нього.

За лініями відведення, але за межами виділених місць зберігання озброєння СММ зафіксувала 5 танків на 2 полігонах у непідконтрольних урядові районах Донецької та Луганської областей (детальніше див. таблицю нижче).

## **Ознаки військової присутності та присутності військового типу в зоні безпеки**

9 грудня на північно-східній околиці н. п. Гранітне (підконтрольний урядові, 60 км на південь від Донецька) безпілотний літальний апарат (БПЛА) СММ малого радіуса дії [знову](#) виявив раніше зафіксовані бетонні плити, встановлені на русло поперек річки Кальміус.

Спостерігачі також бачили 1 бойову броньовану машину в житловому кварталі непідконтрольного уряду району Луганської області (детальніше див. таблицю нижче).

## **Зусилля СММ зі сприяння забезпеченню функціонування та ремонту життєво важливих об'єктів цивільної інфраструктури**

Місія і далі сприяла забезпеченню функціонування Донецької фільтрувальної станції (15 км на північ від Донецька).

---

<sup>6</sup> Місія відзначила наявність озброєння, яке вона не змогла верифікувати як відведене, оскільки умови його зберігання не відповідають критеріям, передбаченим у повідомленні від 16 жовтня 2015 року щодо ефективного моніторингу та верифікації відведення важкого озброєння, яке СММ адресувала підписантам Комплексу заходів.

СММ також здійснювала моніторинг безпекової ситуації в районі насосної станції біля н. п. Василівка (непідконтрольний урядові, 20 км на північ від Донецька).

### **Ситуація на КПВВ і відповідних блокпостах**

У Донецькій області СММ зауважила, що контрольний пункт в'їзду-виїзду (КПВВ) неподалік н. п. Новотроїцьке (підконтрольний урядові, 36 км на південний захід від Донецька) і відповідний блокпост збройних формувань біля н. п. Оленівка (непідконтрольний урядові, 23 км на південний захід від Донецька) були відкриті, а також зафіксувала пасажиро-транспортний потік в обох напрямках.

У Луганській області члени патруля Місії зауважили, що КПВВ у Станиці Луганській і відповідний блокпост збройних формувань південніше відремонтованого прольоту мосту біля Станиці Луганської були відкриті, а пішоходи очікували в чергах на перетин в обох напрямках.

Патрулюючи на КПВВ у Станиці Луганській, спостерігачі бачили 4 робітників, які замінювали щонайменше 12 державних прапорів України на нові вздовж західної сторони дороги північніше відремонтованого прольоту мосту до самого КПВВ.

Команда СММ зауважила, що КПВВ біля Золотого та в н. п. Щастя (підконтрольний урядові, 20 км на північ від Луганська) були відкриті, однак відповідні блокпости збройних формувань південніше ділянки розведення в районі Золотого та за 3 км на південний схід від мосту в Щасті були закритими для цивільного населення.

### **Непідконтрольні урядові райони поблизу кордону<sup>7</sup>**

Перебуваючи в пункті пропуску на кордоні поблизу н. п. Маринівка (78 км на схід від Донецька) упродовж приблизно 20 хвилин, спостерігачі бачили, що до України заїхали 7 автомобілів (зокрема 1 з табличками «ДНР») та 6 тентованих вантажівок, а також увійшли 4 осіб (1 жінка та 3 чоловіків різного віку). Тимчасом з України виїхали 4 автомобілі (зокрема 3 з табличками «ДНР»), 3 тентовані вантажівки (зокрема 2 з табличками «ДНР») та 2 автобуси (з табличками «ДНР»), на борту яких перебували пасажери різної статі й віку, а також вийшла 1 жінка (невстановленого віку).

Патрулюючи в пункті пропуску на кордоні біля н. п. Новоазовськ (102 км на південний схід від Донецька) упродовж приблизно 60 хвилин, команда СММ бачила, що в Україну в'їхали 14 автомобілів (із них 9 із табличками «ДНР»), 7 тентованих вантажівок (із них 5 з табличками «ДНР» та 1 з табличками «ЛНР») та 2 автобуси (з них 1 з табличками «ДНР»), а також увійшов 1 чоловік (40–49 років). Тимчасом з України виїхали 21 автомобіль (зокрема 8 з табличками «ДНР») та 3 автобуси (з табличками «ДНР»), на борту яких перебували пасажери різної статі й віку, а також вийшли 3 особи (2 жінки та 1 чоловік різного віку).

Перебуваючи в пункті пропуску на кордоні поруч з н. п. Довжанське (84 км на південний схід від Луганська), спостерігачі зауважили, що в Україну в'їхали 4 тентовані

---

<sup>7</sup> Відповідно до рішень, ухвалених Кабінетом Міністрів України у 2014 році, роботу цих та інших пунктів пропуску на кордоні, розташованих у районах, що не контролюються урядом, офіційно призупинено.



вантажівки (з табличками «ЛНР»). Приблизно через 8 хвилин член збройних формувань сказав патрулю СММ залишити цей район\*.

Перебуваючи на залізничній станції «Червона Могила» в н. п. Вознесенівка (кол. Червонопартизанськ; непідконтрольний урядові, 65 км на південний схід від Луганська), команда Місії зафіксувала 1 нерухомий вантажний вагон закритого типу. Після прибуття спостерігачів на місце 2 члени збройних формувань заборонили доступ патруля СММ до залізничної станції\*.

Члени патруля Місії також здійснювали моніторинг у районах поблизу кордону з Російською Федерацією біля н. п. Дмитрівка (85 км на схід від Донецька) та не зафіксували змін у безпековій ситуації.

СММ продовжувала стежити за ситуацією в Херсоні, Одесі, Івано-Франківську, Львові, Харкові, Дніпрі, Чернівцях і Києві.

### **\*Обмеження свободи пересування та інші перешкоди у виконанні мандата СММ**

*Робота з моніторингу та свобода пересування СММ обмежені загрозами у сфері безпеки, зокрема ризиками, пов'язаними з наявністю мін і невибухлих боєприпасів, а також іншими перешкодами, які щодня змінюються. Мандат СММ передбачає вільний і безпечний доступ по всій Україні. Усі підписанти Мінських угод погодилися з необхідністю вільного та безпечного доступу, а також із тим, що обмеження свободи пересування СММ є порушенням і що на такі порушення необхідно швидко реагувати. Вони також дійшли згоди, що Спільний центр з контролю та координації (СЦКК) повинен сприяти такому реагуванню та здійснювати загальну координацію робіт з розмінування. Однак збройні формування в окремих районах Донецької та Луганської областей часто відмовляють СММ у доступі до районів, прилеглих до непідконтрольних урядові ділянок кордону України (наприклад, див. нижче). Діяльність СММ у Донецькій та Луганській областях, як і раніше, залишалася обмеженою після того, як [23 квітня 2017 року поблизу Пришиба стався інцидент, який призвів до загибелі людини](#). Унаслідок цього спроможність Місії вести спостереження залишалася обмеженою.*

#### Заборона доступу:

- На блокпості поблизу н. п. Лозове (непідконтрольний урядові, 52 км на північний схід від Донецька) вочевидь озброєний член збройних формувань не пропустив патруль Місії на північ у напрямку н. п. Молочний (непідконтрольний урядові), пославшись на «відсутність дозволу від командирів».
- У мікрорайоні Трудівські Донецька (непідконтрольний урядові, 15 км на південний захід від центру міста) 3 члени збройних формувань (один із яких був вочевидь озброєним) заборонили проїзд патруля СММ на захід, пославшись на «роботи з розмінування» в цьому районі. Місія мала на меті уточнити інформацію про жертву серед цивільного населення.
- На блокпості поблизу н. п. Новоазовськ (непідконтрольний урядові, 102 км на південний схід від Донецька) 4 члени збройних формувань (два із яких були вочевидь озброєними) заборонили проїзд патруля СММ на південь у населений пункт, пославшись на «навчання, що проходять» в цьому районі. Під час перебування на блокпості спостерігачі бачили, що цивільні особи та транспортні засоби перетинали його.

- На блокпості біля н. п. Оленівка (непідконтрольний урядові, 23 км на південний захід від Донецька) член збройних формувань заборонив одному із підрядників Місії проїхати до місця встановлення камери СММ в н. п. Петрівське (непідконтрольний урядові, 41 км на південь від Донецька) для здійснення запланованого техогляду, пославшись на «відсутність дозволу від тих, кому належить фактичний контроль».
- У пункті пропуску на кордоні поблизу н. п. Довжанське (84 км на південний схід від Луганська) член збройних формувань сказав патрулю Місії залишити цей район, пояснивши це «наказами від командирів» (див. вище).
- На залізничній станції «Червона Могила» в н. п. Вознесенівка (кол. Червонопартизанськ; непідконтрольний урядові, 65 км на південний схід від Луганська) член збройних формувань заборонив доступ патруля СММ на станцію (див. вище).

*Регулярні обмеження на ділянках розведення сил і засобів та через міні/невибухлі боєприпаси:*

- Не здійснивши суцільного розмінування, вилучення невибухлих боєприпасів та усунення інших перешкод, сторони і далі відмовляли СММ у необмеженому доступі, а також у можливості пересуватися окремими дорогами, які раніше були визначені як важливі для здійснення Місією ефективного моніторингу та для пересування цивільних осіб.

Інші перешкоди<sup>8</sup>:

- БПЛА СММ малого радіуса дії зазнавали впливу перешкод сигналу GPS (за оцінкою, унаслідок імовірного глушіння) під час семи польотів: п'ять разів, пролітаючи над районами поблизу н. п. Петрівське (непідконтрольний урядові, 41 км на південь від Донецька) та по одному разу біля н. п. Майорськ (підконтрольний урядові, 45 км на північний схід від Донецька) та н. п. Щастя (підконтрольний урядові, 20 км на північ від Луганська).

---

<sup>8</sup> У згаданих у цьому розділі випадках імовірного глушіння та глушіння перешкоди могли створювати з будь-якого місця в радіусі десятків кілометрів від місцеположення БПЛА.

### Таблиця озброєння

Озброєння, розміщене за лініями відведення, але за межами виділених місць зберігання озброєння

Дата	К-ть одиниць озброєння	Вид озброєння	Місце	Джерело спостереження
<b>непідконтрольні урядові райони</b>				
10.12.2021	1	танк (невстановленого типу)	на полігоні поблизу н. п. Олександрівське (кол. Рози Люксембург; 90 км на південний схід від Донецька)	патруль
	4	танк (Т-64)	на полігоні поблизу н. п. Мирне (28 км на південний захід від Луганська)	

### Таблиця ознак військової присутності та присутності військового типу в зоні безпеки<sup>9</sup>

Дата	К-ть	Вид озброєння	Місце	Джерело спостереження
<b>непідконтрольні урядові райони</b>				
10.12.2021	1	бронетранспортер (типу БТР) із вмонтованим радіообладнанням	у житловому кварталі н. п. Катеринівка (кол. Ювілейне; 8 км на захід від Луганська)	патруль

<sup>9</sup> Згадана у цьому розділі техніка не підпадає під дію Мінських угод щодо відведення озброєння.



**Таблиця порушень режиму припинення вогню станом на 10 грудня 2021 року<sup>10</sup>**

Місце розміщення СММ	Місце події	Спосіб	К-ть	Спостереження	Опис	Озброєння	Дата, час
камера СММ у н. п. Чермалик (підконтрольний уряду, 77 км на Пд від Донецька)	2-4 км на ПдСх	зафіксувала	5	Н/Д боеприпас	ПдЗх-ПнСх	Н/Д	09.12, 21:35
	2-4 км на ПдСх	зафіксувала	1	Н/Д боеприпас	Зх-Сх	Н/Д	09.12, 21:35
	2-4 км на ПдСх	зафіксувала	1	Н/Д боеприпас	ПдЗх-ПнСх	Н/Д	09.12, 21:36
	2-4 км на ПдСх	зафіксувала	3	Н/Д боеприпас	Зх-Сх	Н/Д	09.12, 21:36
	2-4 км на ПдСх	зафіксувала	8	Н/Д боеприпас	ПдЗх-ПнСх	Н/Д	09.12, 22:26
	2-4 км на ПдСх	зафіксувала	1	Н/Д боеприпас	Зх-Сх	Н/Д	09.12, 22:26
	2-4 км на ПдСх	зафіксувала	8	Н/Д боеприпас	Зх-Сх	Н/Д	09.12, 23:03
	2-4 км на ПдСх	зафіксувала	3	Н/Д боеприпас	ПдЗх-ПнСх	Н/Д	09.12, 23:03
камера СММ за 1,5 км на ПнСх від н. п. Гнутаєве (підконтрольний уряду, 90 км на Пд від Донецька)	2-4 км на ПдСх	зафіксувала	1	вибух	невизначеного походження	Н/Д	09.12, 22:10
	2-4 км на СхПдСх	зафіксувала	1	вибух	невизначеного походження	Н/Д	09.12, 22:49
камера СММ на КПВВ у н. п. Майорськ (підконтрольний урядові, 45 км на ПнСх від Донецька)	3-5 км на Сх	зафіксувала	2	Н/Д боеприпас	Пн-Пд	Н/Д	09.12, 21:40
камера СММ на шахті «Октябрська» (непідконтрольна урядові, 9 км на ПнЗх від центру Донецька)	2-4 км на Зх	зафіксувала	1	Н/Д боеприпас	ПнПнЗх-ПдПдСх	Н/Д	10.12, 18:06
камера СММ за 1 км на ПдЗх від н. п. Широкине (підконтрольний уряду, 100 км на Пд від Донецька)	4-6 км на Пн	зафіксувала	1	вибух	невизначеного походження	Н/Д	09.12, 19:10
	4-6 км на Пн	зафіксувала	1	спалах дульного полум'я		Н/Д	09.12, 19:11
	4-6 км на Пн	зафіксувала	1	Н/Д боеприпас	Зх-Сх (після попередньої події)	Н/Д	09.12, 19:11
	4-6 км на Пн	зафіксувала	1	вибух	Розрив (після попередньої події)	Н/Д	09.12, 19:11
	4-6 км на Пн	зафіксувала	1	спалах дульного полум'я		Н/Д	09.12, 19:14
	4-6 км на Пн	зафіксувала	1	Н/Д боеприпас	Зх-Сх (після попередньої події)	Н/Д	09.12, 19:14
	4-6 км на Пн	зафіксувала	1	вибух	Розрив (після попередньої події)	Н/Д	09.12, 19:14
	4-6 км на Пн	зафіксувала	1	Н/Д боеприпас	випущений(-а) угору	Н/Д	09.12, 19:31
	4-6 км на Пн	зафіксувала	18	Н/Д боеприпас	Зх-Сх	Н/Д	09.12, 19:32
	4-6 км на Пн	зафіксувала	17	Н/Д боеприпас	Зх-Сх	Н/Д	09.12, 19:33
	4-6 км на Пн	зафіксувала	11	Н/Д боеприпас	Зх-Сх	Н/Д	09.12, 19:37
	4-6 км на Пн	зафіксувала	12	Н/Д боеприпас	Зх-Сх	Н/Д	09.12, 19:40
	4-6 км на Пн	зафіксувала	10	Н/Д боеприпас	Зх-Сх	Н/Д	09.12, 19:41
	4-6 км на Пн	зафіксувала	7	Н/Д боеприпас	Зх-Сх	Н/Д	09.12, 19:42
	2-5 км на Пн	зафіксувала	1	вибух	невизначеного походження	Н/Д	09.12, 20:22
	2-4 км на Пн	зафіксувала	1	вибух	невизначеного походження	Н/Д	09.12, 20:34

<sup>10</sup> У таблиці вказані лише порушення режиму припинення вогню, які були зафіксовані безпосередньо патрулями Місії чи камерами СММ, а також ті випадки, які Місія оцінює як навчання з бойовою стрільбою, контрольовані підриви, тощо. Зазначені деталі, а саме: відстань, напрямок, тип зброї тощо, базуються на оцінках, зроблених спостерігачами на місцях і спеціалістами з технічного моніторингу, і необов'язково завжди є точними. Напис «невідомо» (Н/Д) означає, що СММ не змогла підтвердити таку інформацію у зв'язку з відстанню, погодними умовами, технічними обмеженнями та/або з інших причин. Одні і ті ж самі, за оцінкою СММ, порушення режиму припинення вогню, зафіксовані паралельно декількома патрулями/камерами, відображаються у таблиці лише один раз.

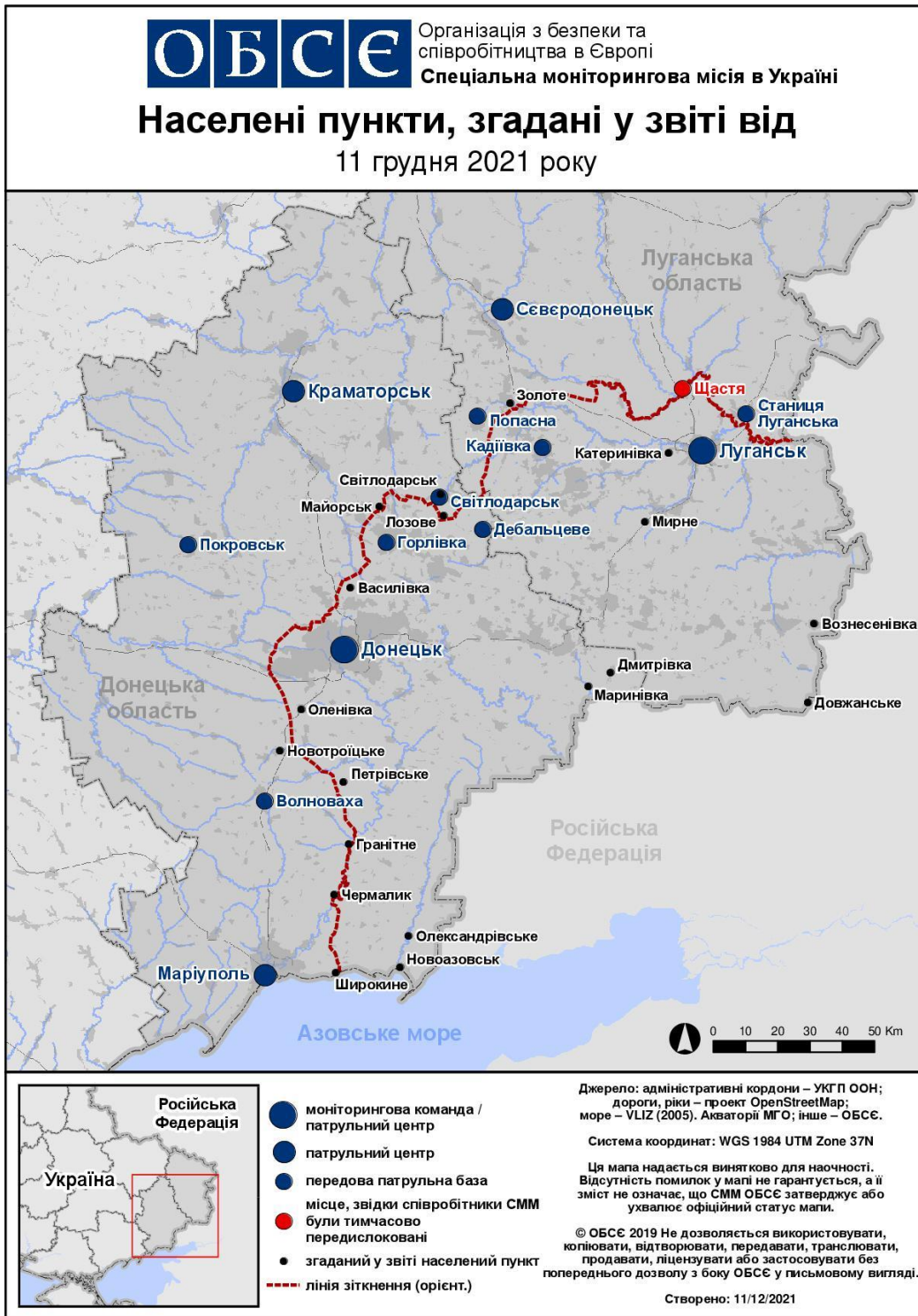
Місце розміщення СММ	Місце події	Спосіб	К-ть	Спостереження	Опис	Озброєння	Дата, час
	2-4 км на Пн	зафіксувала	2	вибух	невизначеного походження	Н/Д	09.12, 21:16
	2-4 км на Пн	зафіксувала	2	вибух	невизначеного походження	Н/Д	09.12, 21:21
	2-4 км на Пн	зафіксувала	1	спалах дульного полум'я		Н/Д	09.12, 21:23
	2-4 км на Пн	зафіксувала	1	Н/Д боеприпас	СхПдСх-3хПн3х (після попередньої події)	Н/Д	09.12, 21:23
	2-4 км на Пн	зафіксувала	1	вибух	Розрив (після попередньої події)	Н/Д	09.12, 21:23
	2-4 км на Пн	зафіксувала	1	Н/Д боеприпас	СхПдСх-3хПн3х	Н/Д	09.12, 21:27
	2-4 км на Пн	зафіксувала	2	вибух	невизначеного походження	Н/Д	09.12, 21:27
	2-4 км на Пн	зафіксувала	4	Н/Д боеприпас	СхПдСх-3хПн3х	Н/Д	09.12, 21:38
	2-4 км на Пн	зафіксувала	42	Н/Д боеприпас	3х-Сх	Н/Д	09.12, 21:46
	2-4 км на Пн	зафіксувала	12	Н/Д боеприпас	3х-Сх	Н/Д	09.12, 21:47
	2-4 км на Пн	зафіксувала	1	Н/Д боеприпас	СхПдСх-3хПн3х	Н/Д	09.12, 21:52
	2-4 км на Пн	зафіксувала	4	Н/Д боеприпас	3х-Сх	Н/Д	09.12, 21:52
	2-4 км на Пн	зафіксувала	4	Н/Д боеприпас	3х-Сх	Н/Д	09.12, 21:54
	2-4 км на Пн	зафіксувала	38	Н/Д боеприпас	3х-Сх	Н/Д	09.12, 21:55
	2-4 км на Пн	зафіксувала	34	Н/Д боеприпас	3х-Сх	Н/Д	09.12, 21:56
	2-4 км на Пн	зафіксувала	1	вибух	невизначеного походження	Н/Д	09.12, 21:57
	2-4 км на Пн	зафіксувала	1	спалах дульного полум'я		Н/Д	09.12, 22:02
	2-4 км на Пн	зафіксувала	1	Н/Д боеприпас	ПдСх-Пн3х (після попередньої події)	Н/Д	09.12, 22:02
	2-4 км на Пн	зафіксувала	2	вибух	невизначеного походження	Н/Д	09.12, 22:03
	2-4 км на Пн	зафіксувала	17	Н/Д боеприпас	3х-Сх	Н/Д	09.12, 22:03
	2-4 км на Пн	зафіксувала	14	Н/Д боеприпас	3х-Сх	Н/Д	09.12, 22:06
	2-4 км на Пн	зафіксувала	52	Н/Д боеприпас	3х-Сх	Н/Д	09.12, 22:07
	2-4 км на Пн	зафіксувала	13	Н/Д боеприпас	3х-Сх	Н/Д	09.12, 22:08
	2-4 км на Пн	зафіксувала	5	Н/Д боеприпас	3х-Сх	Н/Д	09.12, 22:09
	2-4 км на Пн	зафіксувала	1	вибух	невизначеного походження	Н/Д	09.12, 22:10
	2-4 км на Пн	зафіксувала	11	Н/Д боеприпас	3х-Сх	Н/Д	09.12, 22:10
	2-4 км на Пн	зафіксувала	1	спалах дульного полум'я		Н/Д	09.12, 22:30
	2-4 км на Пн	зафіксувала	1	Н/Д боеприпас	ПдПд3х-ПнПнСх (після попередньої події)	Н/Д	09.12, 22:30
	2-4 км на Пн	зафіксувала	1	вибух	Розрив (після попередньої події)	Н/Д	09.12, 22:30
	2-4 км на Пн	зафіксувала	1	освітлювальна ракета	випущена(-й) угору	Н/Д	09.12, 22:44
	2-4 км на Пн	зафіксувала	2	вибух	невизначеного походження	Н/Д	09.12, 22:49
	2-4 км на Пн	зафіксувала	6	Н/Д боеприпас	ПдПдСх-ПнПн3х	Н/Д	09.12, 22:49
	2-4 км на Пн	зафіксувала	17	Н/Д боеприпас	3х-Сх	Н/Д	09.12, 22:50
	2-4 км на Пн	зафіксувала	9	Н/Д боеприпас	Сх-3х	Н/Д	09.12, 22:52
	2-4 км на Пн	зафіксувала	5	Н/Д боеприпас	3х-Сх	Н/Д	09.12, 22:53
	2-4 км на Пн	зафіксувала	1	Н/Д боеприпас	3х-Сх	Н/Д	09.12, 22:54
	2-4 км на Пн	зафіксувала	1	Н/Д боеприпас	Сх-3х	Н/Д	09.12, 22:54
	2-4 км на Пн	зафіксувала	21	Н/Д боеприпас	3х-Сх	Н/Д	09.12, 22:55
	2-4 км на Пн	зафіксувала	7	Н/Д боеприпас	3х-Сх	Н/Д	09.12, 22:56
	2-4 км на Пн	зафіксувала	43	Н/Д боеприпас	3х-Сх	Н/Д	09.12, 22:57

Місце розміщення СММ	Місце події	Спосіб	К-ть	Спостереження	Опис	Озброєння	Дата, час
	2-4 км на Пн	зафіксувала	4	Н/Д боеприпас	Зх-Сх	Н/Д	09.12, 23:00
	2-4 км на Пн	зафіксувала	13	Н/Д боеприпас	Зх-Сх	Н/Д	09.12, 23:01
	2-4 км на Пн	зафіксувала	9	Н/Д боеприпас	Зх-Сх	Н/Д	09.12, 23:02
	2-4 км на Пн	зафіксувала	1	вибух	невизначеного походження	Н/Д	09.12, 23:02
	2-4 км на Пн	зафіксувала	15	Н/Д боеприпас	Зх-Сх	Н/Д	09.12, 23:04
	2-4 км на Пн	зафіксувала	19	Н/Д боеприпас	Зх-Сх	Н/Д	09.12, 23:05
	2-4 км на Пн	зафіксувала	16	Н/Д боеприпас	Зх-Сх	Н/Д	09.12, 23:06
	2-4 км на Пн	зафіксувала	1	вибух	невизначеного походження	Н/Д	09.12, 23:06
	2-4 км на Пн	зафіксувала	9	Н/Д боеприпас	Зх-Сх	Н/Д	09.12, 23:07
	2-4 км на Пн	зафіксувала	10	Н/Д боеприпас	Зх-Сх	Н/Д	09.12, 23:08
	2-4 км на Пн	зафіксувала	1	вибух	невизначеного походження	Н/Д	09.12, 23:08
	2-4 км на Пн	зафіксувала	10	Н/Д боеприпас	Зх-Сх	Н/Д	09.12, 23:09
	2-4 км на Пн	зафіксувала	8	Н/Д боеприпас	Зх-Сх	Н/Д	09.12, 23:10
	2-4 км на Пн	зафіксувала	1	вибух	невизначеного походження	Н/Д	09.12, 23:47
	2-4 км на Пн	зафіксувала	1	освітлювальна ракета	випущений(-а) угору	Н/Д	09.12, 23:53
	2-4 км на ПнПнСх	зафіксувала	1	освітлювальна ракета	випущений(-а) угору	Н/Д	09.12, 23:59
	3-5 км на ПнПнСх	зафіксувала	1	Н/Д боеприпас	Сх-Зх	Н/Д	10.12, 03:52
	3-5 км на Пн	зафіксувала	1	Н/Д боеприпас	Зх-Сх	Н/Д	10.12, 03:55
	3-5 км на Пн	зафіксувала	1	вибух	невизначеного походження	Н/Д	10.12, 03:59
	3-5 км на ПнПнСх	зафіксувала	4	Н/Д боеприпас	Сх-Зх	Н/Д	10.12, 04:02
	3-5 км на ПнПнСх	зафіксувала	1	Н/Д боеприпас	Сх-Зх	Н/Д	10.12, 04:03
	3-5 км на ПнПнСх	зафіксувала	2	Н/Д боеприпас	Сх-Зх	Н/Д	10.12, 04:04
	3-5 км на ПнПнСх	зафіксувала	1	Н/Д боеприпас	Сх-Зх	Н/Д	10.12, 04:05
	3-5 км на Пн	зафіксувала	10	Н/Д боеприпас	Зх-Сх	Н/Д	10.12, 04:38
	3-5 км на Пн	зафіксувала	5	Н/Д боеприпас	Зх-Сх	Н/Д	10.12, 04:39
	3-5 км на Пн	зафіксувала	7	Н/Д боеприпас	Зх-Сх	Н/Д	10.12, 04:40
	3-5 км на Пн	зафіксувала	5	Н/Д боеприпас	Зх-Сх	Н/Д	10.12, 04:41
	3-5 км на Пн	зафіксувала	10	Н/Д боеприпас	Зх-Сх	Н/Д	10.12, 04:43
	3-5 км на Пн	зафіксувала	11	Н/Д боеприпас	Зх-Сх	Н/Д	10.12, 04:44
	3-5 км на Пн	зафіксувала	8	Н/Д боеприпас	Зх-Сх	Н/Д	10.12, 04:45
	3-5 км на Пн	зафіксувала	1	Н/Д боеприпас	Зх-Сх	Н/Д	10.12, 04:45
	3-5 км на Пн	зафіксувала	1	вибух	розрив (після попередньої події)	Н/Д	10.12, 04:45
	3-5 км на Пн	зафіксувала	4	Н/Д боеприпас	Зх-Сх	Н/Д	10.12, 04:46
	3-5 км на Пн	зафіксувала	5	Н/Д боеприпас	Сх-Зх	Н/Д	10.12, 04:48
	3-5 км на Пн	зафіксувала	1	Н/Д боеприпас	Зх-Сх	Н/Д	10.12, 04:49
	3-5 км на Пн	зафіксувала	3	вибух	невизначеного походження	Н/Д	10.12, 04:49
	3-5 км на Пн	зафіксувала	1	вибух	невизначеного походження	Н/Д	10.12, 04:51
	3-5 км на Пн	зафіксувала	4	Н/Д боеприпас	Зх-Сх	Н/Д	10.12, 04:51
	3-5 км на Пн	зафіксувала	7	Н/Д боеприпас	Зх-Сх	Н/Д	10.12, 04:52
	3-5 км на Пн	зафіксувала	3	Н/Д боеприпас	Зх-Сх	Н/Д	10.12, 04:54
	3-5 км на Пн	зафіксувала	2	вибух	невизначеного походження	Н/Д	10.12, 04:54
	3-5 км на Пн	зафіксувала	2	Н/Д боеприпас	Зх-Сх	Н/Д	10.12, 04:55

Місце розміщення СММ	Місце події	Спосіб	К-ть	Спостереження	Опис	Озброєння	Дата, час
	3–5 км на Пн	зафіксувала	2	вибух	невизначеного походження	Н/Д	10.12, 04:55
	3–5 км на Пн	зафіксувала	1	вибух	невизначеного походження	Н/Д	10.12, 04:57
	3–5 км на Пн	зафіксувала	26	Н/Д боєприпас	Зх–Сх	Н/Д	10.12, 04:59
	3–5 км на Пн	зафіксувала	4	вибух	невизначеного походження	Н/Д	10.12, 05:05
	3–5 км на Пн	зафіксувала	2	Н/Д боєприпас	Зх–Сх	Н/Д	10.12, 05:05
	3–5 км на Пн	зафіксувала	1	вибух	невизначеного походження	Н/Д	10.12, 05:18
	3–5 км на ПнПнСх	зафіксувала	1	Н/Д боєприпас	випущений(-а) угору	Н/Д	10.12, 06:01
	3–5 км на ПнПнСх	зафіксувала	17	Н/Д боєприпас	Зх–Сх	Н/Д	10.12, 06:01
н. п. Світлодарськ (підконтрольний уряду, 57 км на ПнСх від Донецька)	2–3 км на ПдПдЗх	чули	3	черга		великокаліберний кулемет	09.12, 19:43
	2–3 км на ПдПдЗх	чули	3	черга		великокаліберний кулемет	09.12, 20:16
	2–3 км на ПдПдЗх	чули	3	черга		великокаліберний кулемет	09.12, 20:47
	1–2 км на ПдПдЗх	чули	10	постріл		стрілецька зброя	09.12, 20:48
	1–2 км на ПдПдЗх	чули	5	постріл		стрілецька зброя	09.12, 22:04
	5–7 км на ПдПдЗх	чули	1	вибух	невизначеного походження	Н/Д	09.12, 22:45
приблизно за 500 м на СхПдСх від н. п. Південне (кол. Ленінське; підконтрольний уряду, 40 км на ПнСх від Донецька)	3–5 км на Пд	чули	2	вибух	невизначеного походження	Н/Д	10.12, 10:28
	3–5 км на Пд	чули	1	вибух	невизначеного походження	Н/Д	10.12, 10:42
	5–7 км на Пд	чули	12	вибух	невизначеного походження	Н/Д	10.12, 10:57-11:03
н. п. Майорськ (підконтрольний урядові, 45 км на ПнСх від Донецька)	2–3 км на Пд	чули	9	вибух	невизначеного походження	Н/Д	10.12, 11:48-11:52
приблизно за 600 м на ПдСх від н. п. Неліпівка (підконтрольний уряду, 40 км на ПнСх від Донецька)	5–7 км на ПдСх	чули	3	вибух	невизначеного походження	Н/Д	10.12, 12:32
приблизно за 2 км на Пн від н. п. Петрівське (непідконтрольний уряду, 41 км на Пд від Донецька)	2–3 км на ПнСх	чули	14	постріл	за оцінкою за межами ділянки розведення	стрілецька зброя	10.12, 10:28
	5–8 км на ПнЗх	чули	1	вибух	невизначеного походження	Н/Д	10.12, 12:02
н. п. Світлодарськ (підконтрольний уряду, 57 км на ПнСх від Донецька)	7–8 км на ПдПдЗх	чули	7	вибух	невизначеного походження	Н/Д	10.12, 15:44
	7–8 км на ПдПдЗх	чули	1	вибух	невизначеного походження	Н/Д	10.12, 15:46
камера СММ у н. п. Золоте (підконтрольний урядові, 60 км на Зх від Луганська)	2–4 км на Сх	зафіксувала	1	Н/Д боєприпас	ПнПнЗх–ПдПдСх (за оцінкою, за межами ділянки розведення)	Н/Д	09.12, 19:21
	3–5 км на Сх	зафіксувала	2	Н/Д боєприпас	Пн–Пд (за оцінкою, за межами ділянки розведення)	Н/Д	09.12, 20:18
	3–5 км на Сх	зафіксувала	2	Н/Д боєприпас	Пн–Пд (за оцінкою, за межами ділянки розведення)	Н/Д	09.12, 23:21
	3–5 км на Сх	зафіксувала	1	Н/Д боєприпас	ПнПнЗх–ПдПдСх (за оцінкою, за межами ділянки розведення)	Н/Д	10.12, 03:13

Місце розміщення СММ	Місце події	Спосіб	К-ть	Спостереження	Опис	Озброєння	Дата, час
	3–5 км на Сх	зафіксувала	1	спалах дульного полум'я	за оцінкою, за межами ділянки розведення	Н/Д	10.12, 03:22
	3–5 км на Сх	зафіксувала	1	Н/Д боєприпас	Пд–Пн (після попередньої події; за оцінкою, за межами ділянки розведення)	Н/Д	10.12, 03:22
	3–5 км на Сх	зафіксувала	1	вибух	невизначеного походження (за оцінкою, за межами ділянки розведення)	Н/Д	10.12, 03:26

## Мапа Донецької та Луганської областей<sup>11</sup>



<sup>11</sup> За рішенням Постійної ради №1117 від 21 березня 2014 року, СММ базується в десяти містах на всій Україні (Херсон, Одеса, Львів, Івано-Франківськ, Харків, Донецьк, Дніпро, Чернівці, Луганськ і Київ). Ця мапа східної України призначена для ілюстративних цілей. На ній вказані населені пункти, згадані у звіті, а також ті, де є офіси СММ (моніторингові команди, патрульні центри та передові патрульні бази) в Донецькій і Луганській областях. (Червоним кольором виділено передову патрульну базу, з якої співробітники СММ були тимчасово передислоковані згідно з рекомендаціями експертів з безпеки з деяких держав-учасниць ОБСЄ та з урахуванням вимог СММ щодо безпеки. СММ використовує ці приміщення у світлу пору доби, а також патрулює в цьому населеному пункті вдень).