



# Щоденний звіт № 286/2021

від 6 грудня 2021 року<sup>1</sup>

## Короткий виклад

- У період із вечора 3 до вечора 5 грудня в Донецькій області СММ зафіксувала 153 порушення режиму припинення вогню, зокрема 28 вибухів. За попередній звітний період у цій області зафіксовано 286 порушень режиму припинення вогню.
- У період із вечора 3 до вечора 5 грудня в Луганській області Місія зафіксувала 43 порушення режиму припинення вогню, зокрема 12 вибухів. За попередній звітний період у цій області зафіксовано 261 порушення режиму припинення вогню.
- У Луганській області члени збройних формувань тричі не пропустили патрулі СММ біля Станиці Луганської та Золотої\*.
- Місія продовжувала спостерігати за ситуацією на ділянках розведення сил і засобів у районах Станиці Луганської, Золотої та Петрівського, зафіксувавши порушення режиму припинення вогню на ділянці розведення в районі Петрівського.
- СММ сприяла забезпеченню функціонування та технічного обслуговування життєво важливих об'єктів цивільної інфраструктури.
- Місія і далі спостерігала за ситуацією з цивільним населенням, зокрема на 3 КПВВ, а також на 3 відповідних блокпостах збройних формувань у Луганській області.
- СММ здійснювала моніторинг безпекової ситуації на сході та півдні Херсонської області.
- Свободу пересування Місії і далі обмежували\*.

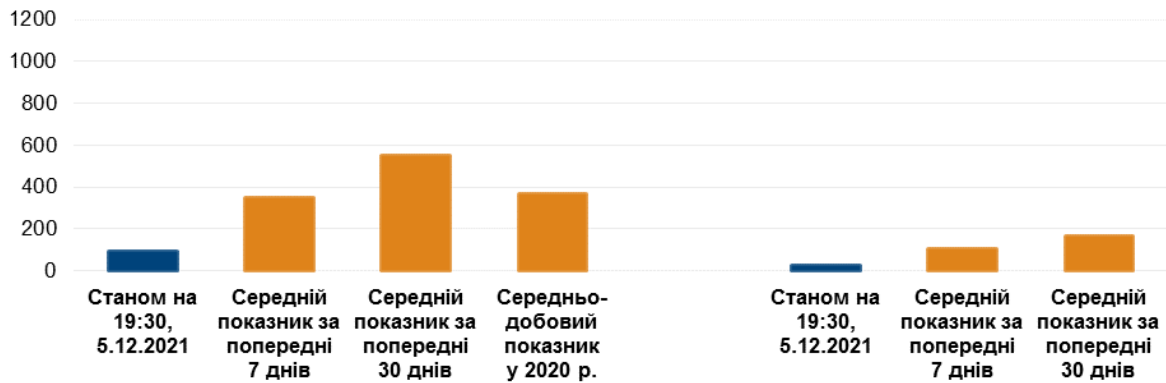
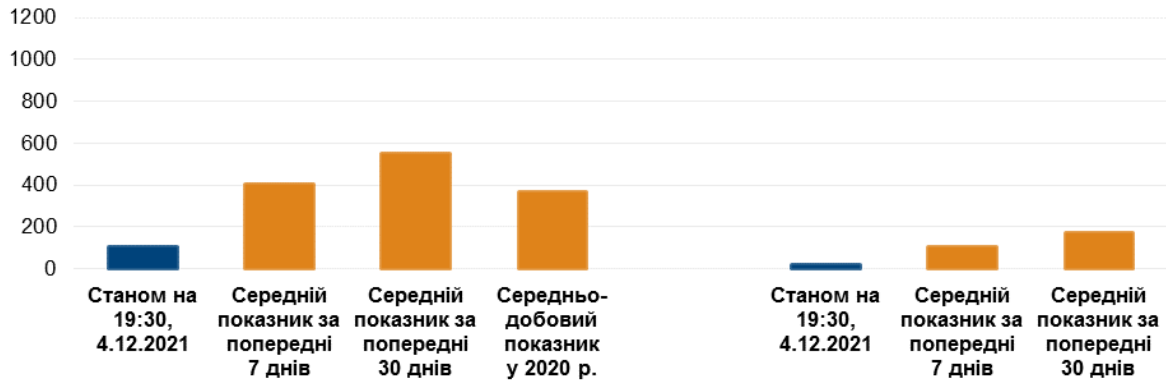
---

<sup>1</sup> На основі інформації, що надійшла від моніторингових команд станом на 19:30 5 грудня 2021 року (за східноєвропейським часом).

## Порушення режиму припинення вогню<sup>2</sup>

К-ть зафіксованих порушень режиму припинення вогню<sup>3</sup>

К-ть зафіксованих вибухів<sup>4</sup>



<sup>2</sup> Детальнішу інформацію про всі випадки порушення режиму припинення вогню, а також мапи Донецької та Луганської областей, де відмічені всі згадані у звіті місця, представлено в додатку. Упродовж звітного періоду камери СММ біля шахти «Октябрська» та Петрівського не функціонували, а можливість ведення спостереження за допомогою деяких інших камер Місії була обмеженою через погодні умови.

<sup>3</sup> У тому числі вибухи.

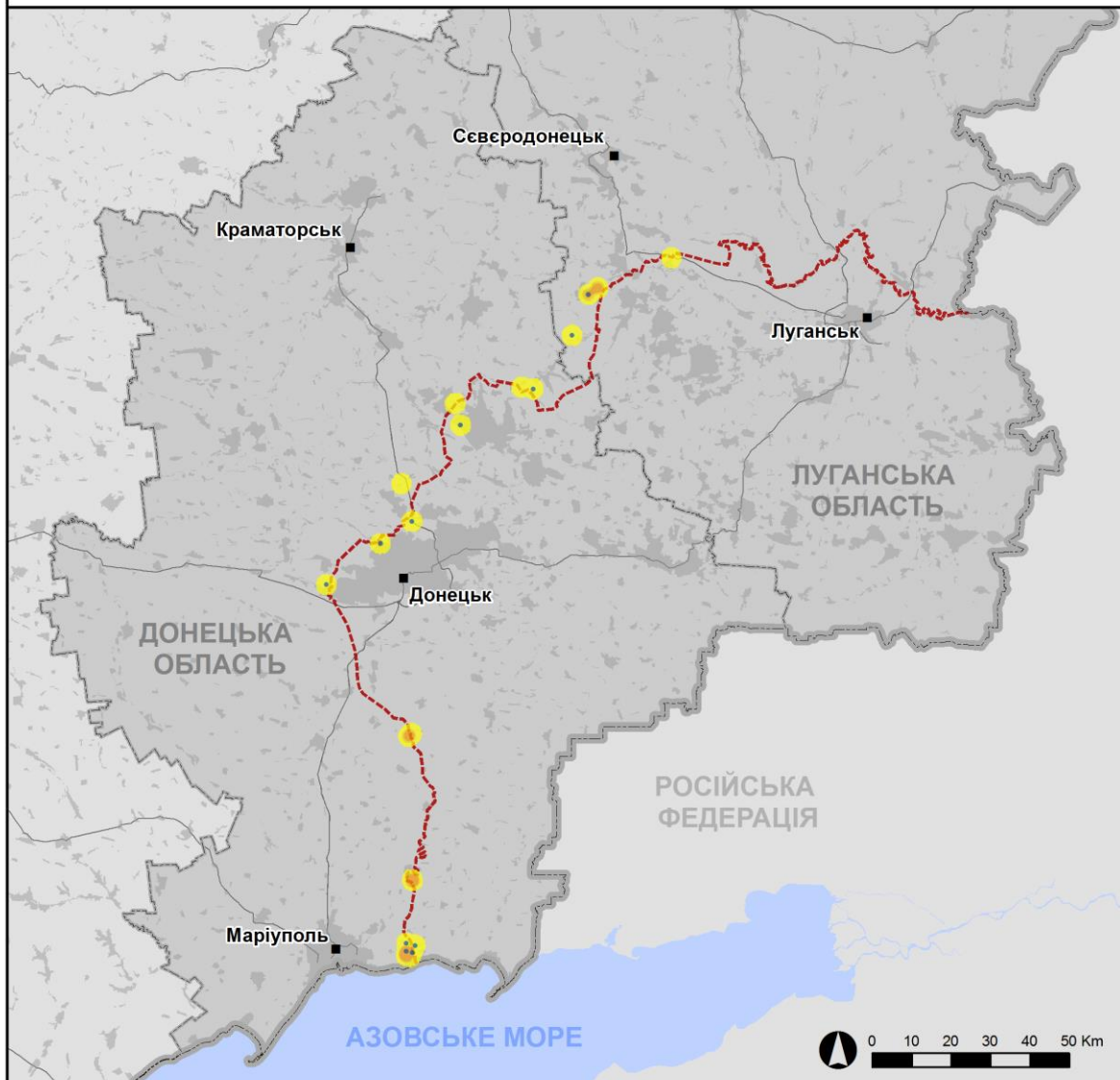
<sup>4</sup> У тому числі внаслідок вогню з озброєння невстановленого типу.

## Мапа із зафіксованими порушеннями режиму припинення вогню



Організація з безпеки та співробітництва в Європі  
Спеціальна моніторингова місія в Україні

### Зафіксовані СММ порушення режиму припинення вогню 4-5 грудня 2021 р.



#### Концентрація порушень режиму припинення вогню

- Висока
- 
- Низька
- Вибух
- Населений пункт
- Лінія зіткнення (орієнт.)

Джерела: адміністративні кордони — УКГП ООН; дороги, річки — проєкт OpenStreetMap; море — VLI.Z (2005).  
Акваторії МГО, інше — ОБСЄ.

Система координат: WGS 1984 UTM Zone 37N

Ця мапа надається винятково для наочності.  
Відсутність помилок у мапі не гарантується,  
а її зміст не означає, що СММ ОБСЄ  
затверджує або ухвалює офіційний статус мапи.

© СММ ОБСЄ 2019 Не дозволяється використовувати,  
копіювати, відтворювати, передавати, транлювати,  
продавати, ліцензувати або застосовувати  
без попереднього дозволу з боку ОБСЄ  
у письмовому вигляді.  
Створено: 06/12/2021

У період із вечора 3 до вечора 5 грудня в Донецькій області СММ зафіксувала 153 порушення режиму припинення вогню, зокрема 28 вибухів (1 розрив боєприпаса та 27 вибухів невизначеного походження). Більшість порушень сталася в районах на північ від н. п. Широкине (підконтрольний урядові, 100 км на південь від Донецька), на південно-південний схід від н. п. Чермалик (підконтрольний урядові, 77 км на південь від Донецька), а також у межах ділянки розведення в районі н. п. Петрівське (непідконтрольний урядові, 41 км на південь від Донецька) (див. нижче). За [попередній звітний період](#) у цій області зафіксовано 286 порушень режиму припинення вогню (деякі також сталися в районах на північ від Широкиного та біля ділянки розведення в районі Петрівського).

У період із вечора 3 до вечора 5 грудня в Луганській області Місія зафіксувала 43 порушення режиму припинення вогню, зокрема 12 вибухів невизначеного походження. Більшість порушень сталася в районах поблизу ділянки розведення в районі н. п. Золоте (підконтрольний урядові, 60 км на захід від Луганська) (див. нижче). За [попередній звітний період](#) у цій області зафіксовано 261 порушення режиму припинення вогню.

Після засідання Тристоронньої контактної групи 22 липня 2020 року, на якому була досягнута домовленість про Заходи з посилення режиму припинення вогню, починаючи з 00:01 27 липня 2020 року і до кінця звітнього періоду СММ зафіксувала щонайменше 89 176 порушень режиму припинення вогню в Донецькій і Луганській областях (зокрема 24 530 вибухів, 21 302 невизначені боєприпаси в польоті, 403 спалахи дульного полум'я, 387 освітлювальних ракет, а також щонайменше 42 554 черги та постріли).

### **Збройні формування тричі не пропустили патрулі СММ біля Станиці Луганської та Золотої Луганської області**

5 грудня в Луганській області збройні формування двічі не пропустили СММ у напрямку непідконтрольних урядові районів. Обидва задіяні патрулі прямували з підконтрольних урядові районів.

Перша відмова в доступі сталася о 09:40 приблизно за 350 м на північ від південного краю ділянки розведення в районі Золотої. Другу заборону зафіксовано о 10:50 на блокпості збройних формувань південніше мосту біля Станиці Луганської (15 км на північний схід від Луганська). У першому випадку члени збройних формувань послались на «відсутність гарантій безпеки», а у другому — на «відсутність дозволу від тих, кому належить фактичний контроль».

Крім цього, раніше того ж ранку, о 09:27, на блокпості поблизу південного краю ділянки розведення в районі Золотої двоє членів збройних формувань заборонили третьому патрулю Місії доступ на ділянку розведення, мотивувавши це «відсутністю гарантій безпеки» та «наказами від своїх командирів». Цей патруль мав допомогти згаданому вище патрулю Місії під час перетину до непідконтрольних урядові районів\* (см. [Оперативний звіт СММ № 35/2021](#)).

## Ділянки розведення в районах Станиці Луганської, Золотого та Петрівського<sup>5</sup>

4 та 5 грудня на ділянці розведення в районі н. п. Станиця Луганська (16 км на північний схід від Луганська) команди СММ бачили членів збройних формувань (з нарукавними пов'язками з написом «СЦКК») південніше відремонтованого прольоту мосту біля Станиці Луганської.

5 грудня, перебуваючи на північній околиці н. п. Попасна (підконтрольний урядові, 69 км на захід від Луганська), спостерігачі чули 22 черги з великокаліберного кулемета (за оцінкою, поза ділянкою розведення в районі Золотого, але в межах 5 км від її краю).

4 та 5 грудня біля блокпоста збройних формувань південніше цієї ділянки розведення спостерігачі бачили членів збройних формувань (із нарукавними пов'язками з написом «СЦКК»). Протягом обох днів команди СММ знову бачили 7 раніше зафіксованих контейнерів, розміщених південніше південного краю ділянки розведення та в межах самої ділянки. Спостерігачі відзначили, що зафіксовані раніше шлагбауми поперек автошляху Т1316, на південному краю ділянки розведення, і далі були закритими.

5 грудня, патрулюючи на ділянці розведення, приблизно за 1 км на південь від її північного краю, команда СММ знову бачила огорнуту маскувальною тканиною камеру, яка була прикріплена до дерева приблизно за 20 м на захід від автошляху Т1316. Приблизно за 450 м на північ від південного краю ділянки патруль Місії також знову бачив 1 дерев'яний і 2 металеві ящики (за оцінкою, для боєприпасів), розміщені поперек зазначеного автошляху (для ознайомлення з попередніми спостереженнями в цьому районі див. щоденні звіти СММ від [24 листопада](#), [26 листопада](#), [29 листопада](#) та [2 грудня 2021 року](#)).

Увечері 3 грудня камера СММ, встановлена орієнтовно за 2 км на схід від н. п. Богданівка (підконтрольний урядові, 41 км на південний захід від Донецька), зафіксувала 26 невизначених боєприпасів у польоті, за оцінкою, у межах ділянки розведення в районі н. п. Петрівське (непідконтрольний урядові, 41 км на південь від Донецька).

Упродовж дня 4 та 5 грудня, здійснюючи моніторинг у трьох місцях поблизу цієї ділянки розведення, спостерігачі констатували там спокійну ситуацію.

## Відведення озброєння

СММ продовжувала здійснювати моніторинг відведення озброєння, передбаченого Меморандумом, а також Комплексом заходів і Доповненням до нього.

За лініями відведення, але поза виділеними місцями зберігання озброєння Місія зафіксувала 30 танків і 17 гаубиць на 2 залізничних станціях у підконтрольних урядові районах Донецької та Луганської областей (детальніше див. таблицю нижче).

<sup>5</sup> Розведення передбачено Рамковим рішенням Тристоронньої контактної групи про розведення сил і засобів від 21 вересня 2016 року.

### **Ознаки військової присутності та присутності військового типу в зоні безпеки**

СММ зафіксувала 5 бойових броньованих машин в підконтрольних урядові районах Донецької та Луганської областей, зокрема у двох житлових кварталах. У непідконтрольних урядові районах Луганської області Місія зафіксувала 3 бойові броньовані машини в житловому кварталі та 1 пересувну радіолокаційну станцію наземної розвідки (детальніше див. таблицю нижче).

4 грудня, перебуваючи орієнтовно за 4 км на захід від н. п. Чермалик (підконтрольний урядові, 77 км на південь від Донецька), члени патруля Місії бачили безпілотний літальний апарат, що не належить СММ, яким, за оцінкою, керували співробітники сільськогосподарської компанії (як повідомлялося, щоби виконати оцінку потреб поля у внесенні добрив). Апарат злетів із місця приблизно за 30 м на схід від автошляху С051636. Використання будь-яких видів літальних апаратів заборонено згідно з домовленістю щодо Заходів із посилення режиму припинення вогню від 22 липня 2020 року.

### **Протипіхотна міна та свіжа вирва поблизу Майорська, а також попереджувальні знаки про мінну небезпеку в Спартаку та Веселому Донецької області**

2 грудня в полі приблизно за 1,5 км на південь від н. п. Майорськ (підконтрольний урядові, 45 км на північний схід від Донецька) й орієнтовно за 20 м на схід від позиції Збройних сил України безпілотний літальний апарат (БПЛА) СММ малого радіуса дії зафіксував 1 протипіхотну міну (про яку не повідомлялося раніше у звітах; не зафіксовано за даними спостереження від 17 вересня 2021 року). За оцінкою, міна належить Збройним силам України.

Того ж дня приблизно за 300 м далі на південно-південний захід цей БПЛА зафіксував місце вогневого ураження (вирву) північніше наземного газопроводу (за оцінкою, виникла нещодавно внаслідок розриву, імовірно, гранати). Спостерігачам не вдалося визначити напрямок вогню.

4 грудня на південному краю перехрестя вулиць Аеродромної та Київської в н. п. Спартак (непідконтрольний урядові, 9 км на північ від Донецька) команда Місії зафіксувала попереджувальний знак про мінну небезпеку (прямокутник білого кольору із зображенням білого черепа та перехрещених кісток на червоному квадраті з написами «Небезпека! Міни!» та «Міни та невибухлі боєприпаси в полі та на узбіччі» російською мовою), прикріплений до металевої опори. Приблизно за 350 м на північний схід, на західному узбіччі дороги місцевого значення, спостерігачі також бачили попереджувальний знак про мінну небезпеку (прямокутник червоного кольору із зображенням білого черепа та перехрещених кісток і з написом «Стоп! Міни!» російською мовою), прикріплений до дерев'яної опори.

Того ж дня на східному краю дороги місцевого значення в н. п. Веселе (непідконтрольний урядові, 9 км на північний захід від Донецька) Місія також зафіксувала попереджувальний знак про мінну небезпеку (прямокутник червоного кольору з написом «Міни!» російською мовою). За оцінкою, всі три попереджувальні знаки про мінну небезпеку були встановлені нещодавно (про них не повідомлялося раніше у звітах).



### **Зусилля Місії зі сприяння забезпеченню функціонування та техобслуговування життєво важливих об'єктів цивільної інфраструктури**

4 та 5 грудня СММ і далі сприяла забезпеченню функціонування Донецької фільтрувальної станції (ДФС; 15 км на північ від Донецька). 4 грудня, перебуваючи на західній околиці н. п. Ясинувата (непідконтрольний урядові, 16 км на північний схід від Донецька), спостерігачі чули 1 вибух невизначеного походження (за оцінкою, у радіусі 5 км від ДФС) під час проїзду співробітників станції між ДФС та Ясинуватою.

4 грудня Місія також здійснювала моніторинг безпекової ситуації в районі насосної станції біля н. п. Василівка (непідконтрольний урядові, 20 км на північ від Донецька).

### **Ситуація на КПВВ і відповідних блокпостах**

4 та 5 грудня в Луганській області, за спостереженнями СММ, контрольний пункт в'їзду-виїзду (КПВВ) у Станиці Луганській та відповідний блокпост збройних формувань південніше мосту біля Станиці Луганської були відкритими, а пішоходи очікували в чергах на перетин в обох напрямках.

Протягом обох днів Місія відзначила, що КПВВ біля Золотого та в н. п. Щастя (підконтрольний урядові, 20 км на північ від Луганська) були відкритими, однак відповідні блокпости збройних формувань південніше ділянки розведення в районі Золотого та за 3 км на південний схід від мосту в Щасті були закритими.

Також упродовж обох днів уздовж автошляху Т1316 між КПВВ біля Золотого та найближчим перехрестям (на західному узбіччі автошляху), за спостереженнями СММ, робітники продовжували встановлювати загородження (для ознайомлення з попередніми спостереженнями в цьому районі див. [Щоденний звіт СММ від 4 грудня 2021 року](#)).

### **Прикордонні райони, які не контролюються урядом**

4 грудня, здійснюючи моніторинг у пункті пропуску на кордоні біля н. п. Успенка (непідконтрольний урядові, 73 км на південний схід від Донецька) протягом орієнтовно 60 хвилин, команда СММ бачила, як до України в'їхали 12 автомобілів (зокрема 10 із табличками «ДНР»), 4 тентовані вантажівки (зокрема 2 з табличками «ДНР») й 1 автобус (із табличками «ДНР»; із пасажирами різних статі та віку на борту), а також увійшли 29 осіб (15 жінок та 14 чоловіків різного віку). Водночас із України виїхали 14 автомобілів (зокрема 12 із табличками «ДНР»), 3 тентовані вантажівки (із табличками «ДНР») та 1 автобус (з табличками «ДНР»; із приблизно 30 пасажирами різних статі та віку на борту), а також вийшли 45 осіб (32 жінки та 13 чоловіків різного віку).

Того ж дня, перебуваючи в пункті пропуску на кордоні біля н. п. Улянівське (61 км на південний схід від Донецька) упродовж приблизно 25 хвилин, команда СММ не зафіксувала цивільного пасажиро-транспортного потоку.

Крім того, 4 грудня в Луганській області спостерігачі здійснювали моніторинг у районах біля кордону з Російською Федерацією поблизу н. п. Огульчанськ (25 км на схід від Луганська), н. п. Макарів Яр (кол. Пархоменко; 28 км на схід від Луганська) та

н. п. Кружилівка (34 км на схід від Луганська), не зафіксувавши змін у безпековій ситуації.

### Безпекова ситуація на сході та півдні Херсонської області

2 та 3 грудня спостерігачі здійснювали моніторинг у районах на сході та півдні Херсонської області та відвідали райони уздовж узбережжя Чорного моря поблизу н. п. Скадовськ (62 км на південний схід від Херсона), а також райони неподалік н. п. Михайлівка (39 км на південь від Херсона), н. п. Новомиколаївка (46 км на південь від Херсона), н. п. Раденськ (25 км на схід від Херсона), н. п. Великі Копані (32 км на південний схід від Херсона) та н. п. Нова Каховка (59 км на схід від Херсона). Під час моніторингу в цих районах спостерігачі не зафіксували змін у безпековій ситуації.

Місія продовжувала стежити за ситуацією у Львові, Одесі, Івано-Франківську, Харкові, Дніпрі, Чернівцях і Києві.

### \*Обмеження свободи пересування та інші перешкоди у виконанні мандата СММ

*Робота з моніторингу та свобода пересування СММ обмежені загрозами у сфері безпеки, зокрема ризики, пов'язані з наявністю мін і невибухлих боєприпасів, а також іншими перешкодами, які щодня змінюються. Мандат СММ передбачає вільний і безпечний доступ по всій Україні. Усі підписанти Мінських угод погодилися з необхідністю вільного та безпечного доступу, а також із тим, що обмеження свободи пересування СММ є порушенням і що на такі порушення необхідно швидко реагувати. Вони також дійшли згоди, що Спільний центр з контролю та координації (СЦКК) повинен сприяти такому реагуванню та здійснювати загальну координацію робіт з розмінування. Однак збройні формування в окремих районах Донецької та Луганської областей часто відмовляють СММ у доступі до районів, прилеглих до непідконтрольних урядові ділянок кордону України (наприклад, див. [Щоденний звіт СММ від 30 листопада 2021 року](#)). Діяльність СММ у Донецькій і Луганській областях, як і раніше, залишалася обмеженою після того, як [23 квітня 2017 року поблизу Пришиба стався інцидент, який призвів до загибелі людини](#). Унаслідок цього спроможність Місії вести спостереження залишалася обмеженою.*

*Регулярні обмеження на ділянках розведення сил і засобів і через міни/невибухлі боєприпаси:*

- Не здійснивши суцільного розмінування, вилучення невибухлих боєприпасів та усунення інших перешкод, сторони і далі відмовляли СММ у необмеженому доступі, а також у можливості пересуватися окремими дорогами, які раніше були визначені як важливі для здійснення Місією ефективного моніторингу та для пересування цивільних осіб.

Інші перешкоди<sup>6</sup>:

- 5 грудня БПЛА СММ малого радіуса дії зазнавав впливу перешкод сигналу GPS (за оцінкою, внаслідок імовірного глушіння) під час польоту над районами поблизу н. п. Новосвітлівка (непідконтрольний урядові, 16 км на південний схід від Луганська).

<sup>6</sup> У згаданих у цьому розділі випадках імовірного глушіння та глушіння перешкоди могли створювати з будь-якого місця в радіусі десятків кілометрів від місцеположення БПЛА.



### Таблиця озброєння

Озброєння, розміщене за лініями відведення, але за межами виділених місць зберігання озброєння

Дата	К-ть одиниць озброєння	Вид озброєння	Місце	Джерело спостереження
<b>підконтрольні уряду райони</b>				
04.12.2021	30	танк (ймовірно Т-64)	на залізничній станції в н. п. Покровськ (кол. Красноармійськ; 55 км на північний захід від Донецька)	патруль
	15			
03.12.2021	2	самохідна гаубиця (2С1 «Гвоздика», 122 мм)	на залізничній станції в н. п. Рубіжне (84 км на північний захід від Луганська)	БПЛА малого радіуса дії

### Таблиця ознак військової присутності та присутності військового типу в зоні безпеки<sup>7</sup>

Дата	К-ть	Вид	Місце	Джерело спостереження
<b>підконтрольні уряду райони</b>				
30.11.2021	1	ймовірно бойова машина піхоти	поблизу н. п. Троїцьке (30 км на північ від Донецька)	БПЛА малого радіуса дії
03.12.2021	2	бойова броньована машина (типу БТР)	у житловому районі н. п. Біла Гора (54 км на північ від Донецька)	
	2	бойова броньована машина (невстановленого типу)	у житловому районі н. п. Золоте (60 км на захід від Луганська)	
<b>непідконтрольні уряду райони</b>				
04.12.2021	3	бронетранспортер (БТР-80)	у житловому районі Луганська	патруль
05.12.2021	1	пересувна радіолокаційна станція наземної розвідки («Кредо-М1»)	поблизу н. п. Світле (11 км на північ від Луганська)	

<sup>7</sup> Згадана в цьому розділі техніка не підпадає під дію Мінських угод щодо відведення озброєння.

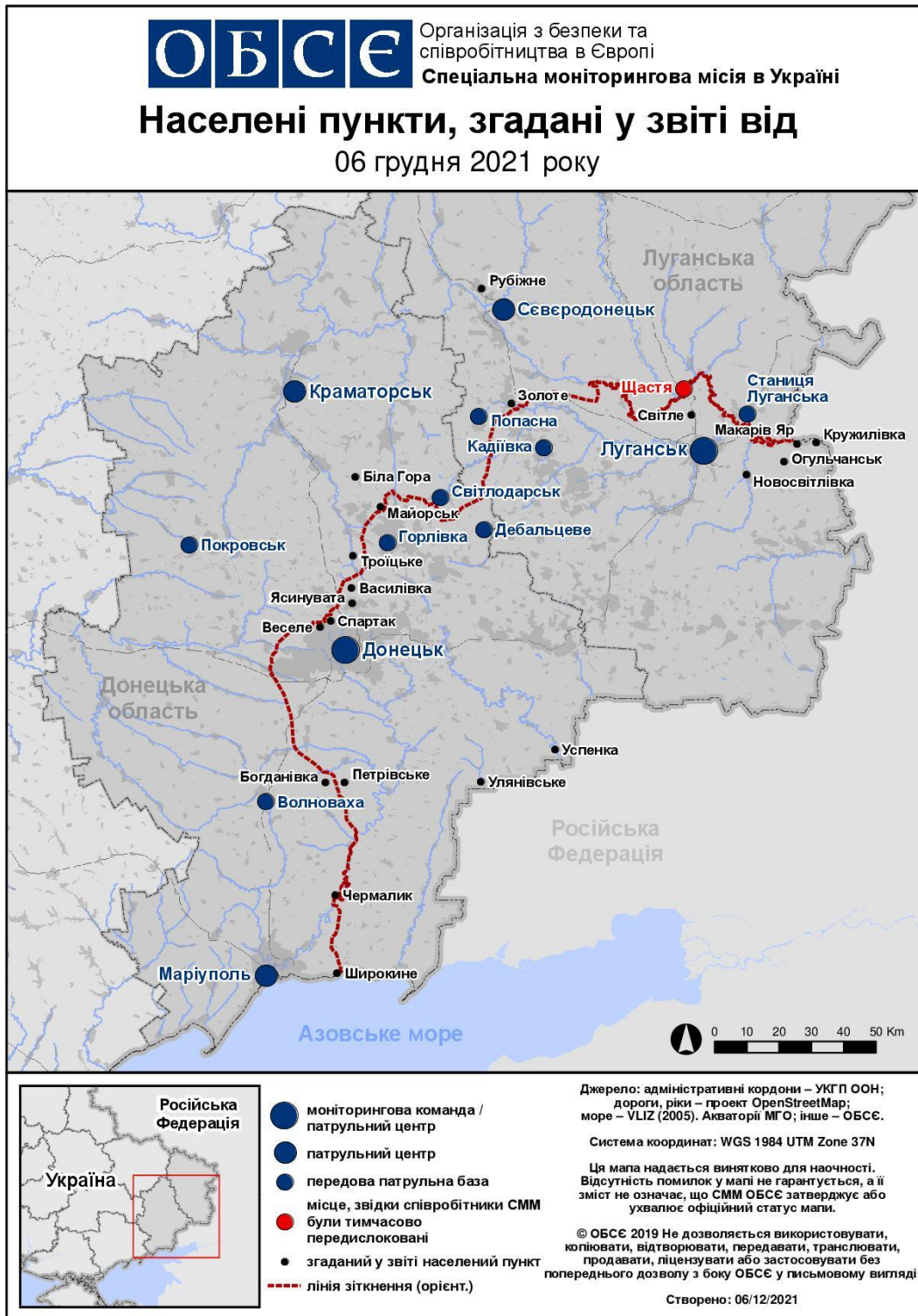
**Таблиця порушень режиму припинення вогню станом на 5 грудня 2021 року<sup>8</sup>**

Місце розміщення СММ	Місце події	Спосіб	К-ть	Спостереження	Опис	Озброння	Дата, час
камера СММ за 2 км на Сх від н. п. Богданівка (підконтрольний урядові, 41 км на ПдЗх від Донецька)	2–2,5 км на ПдСх	зафіксувала	14	Н/Д боєприпас	ЗхПдЗх–СхПнСх (за оцінкою, у межах ділянки розведення в районі Петрівського)	Н/Д	03.12, 19:57
	2–2,5 км на ПдСх	зафіксувала	8	Н/Д боєприпас	ЗхПдЗх–СхПнСх (за оцінкою, у межах ділянки розведення в районі Петрівського)	Н/Д	03.12, 19:58
	2–3 км на СхПдСх	зафіксувала	4	Н/Д боєприпас	Пн–Пд (за оцінкою, на ділянці розведення в районі Петрівського)	Н/Д	03.12, 22:16
камера СММ у н. п. Чермалик (підконтрольний уряду, 77 км на Пд від Донецька)	2–4 км на ПдПдСх	зафіксувала	6	Н/Д боєприпас	ПнПнСх–ПдПдЗх	Н/Д	03.12, 20:34
	2–4 км на ПдПдСх	зафіксувала	8	Н/Д боєприпас	ПнПнСх–ПдПдЗх	Н/Д	03.12, 20:35
	2–4 км на ПдПдСх	зафіксувала	1	Н/Д боєприпас	ПнПнСх–ПдПдЗх	Н/Д	03.12, 20:38
	2–4 км на ПдПдСх	зафіксувала	5	Н/Д боєприпас	ПнПнСх–ПдПдЗх	Н/Д	03.12, 20:39
	2–4 км на ПдПдСх	зафіксувала	4	Н/Д боєприпас	ПнСх–ПдЗх	Н/Д	03.12, 21:01
	2–4 км на ПдПдСх	зафіксувала	5	Н/Д боєприпас	ПнСх–ПдЗх	Н/Д	03.12, 21:07
	2–4 км на ПдПдСх	зафіксувала	5	Н/Д боєприпас	ПнПнСх–ПдПдЗх	Н/Д	03.12, 21:34
камера СММ за 1 км на ПдЗх від н. п. Широкине (підконтрольний урядові, 100 км на Пд від Донецька)	2–4 км на Пн	зафіксувала	1	Н/Д боєприпас	ЗхПдЗх–СхПнСх	Н/Д	03.12, 19:45
	3–5 км на Пн	зафіксувала	4	Н/Д боєприпас	ЗхПдЗх–СхПнСх	Н/Д	03.12, 19:49
	2–4 км на Пн	зафіксувала	1	Н/Д боєприпас	ЗхПдЗх–СхПнСх	Н/Д	03.12, 19:50
	5–7 км на Пн	зафіксувала	1	освітлювальна ракета	випущена(-ий) угору	Н/Д	03.12, 19:50
	5–7 км на Пн	зафіксувала	1	Н/Д боєприпас	Зх–Сх	Н/Д	03.12, 21:17
	3–5 км на Пн	зафіксувала	1	вибух	невизначеного походження	Н/Д	03.12, 21:30
	5–7 км на Пн	зафіксувала	1	вибух	невизначеного походження	Н/Д	03.12, 21:30
	3–5 км на Пн	зафіксувала	1	освітлювальна ракета	випущена(-ий) угору	Н/Д	03.12, 22:02
	3–5 км на Пн	зафіксувала	1	освітлювальна ракета	випущена(-ий) угору	Н/Д	03.12, 22:11
	2–4 км на ПнПнСх	зафіксувала	1	освітлювальна ракета	випущена(-ий) угору	Н/Д	03.12, 22:33
	2–4 км на Пн	зафіксувала	1	освітлювальна ракета	випущена(-ий) угору	Н/Д	03.12, 22:33
	3–5 км на Пн	зафіксувала	1	спалах дульного полум'я		Н/Д	03.12, 22:49
	3–5 км на Пн	зафіксувала	1	Н/Д боєприпас	ЗхПдЗх–СхПнСх (після попередньої події)	Н/Д	03.12, 22:49
	3–5 км на ПнПнСх	зафіксувала	1	вибух	розрив (після попередньої події)	Н/Д	03.12, 22:49
камера СММ у н. п. Світлодарськ (підконтрольний уряду, 57 км на ПнСх від Донецька)	3–5 км на ЗхПдЗх	зафіксувала	3	Н/Д боєприпас	СхПдСх–ЗхПнЗх	Н/Д	04.12, 02:58
н. п. Світлодарськ (підконтрольний уряду, 57 км на ПнСх від Донецька)	2–4 км на ПдПдЗх	чули	2	вибух	невизначеного походження	Н/Д	03.12, 23:47
приблизно 1 км на ПнЗх від залізничного вокзалу в н. п. Ясинувата (непідконтрольний урядові, 16 км на ПнСх від Донецька)	3–4 км на ПдЗх	чули	1	вибух	невизначеного походження	Н/Д	04.12, 09:00
н. п. Чермалик (підконтрольний уряду, 77 км на Пд від Донецька)	2–3 км на Пд	чули	1	черга		великокаліберний кулемет	04.12, 10:03

<sup>8</sup> У таблиці вказані лише порушення режиму припинення вогню, які були зафіксовані безпосередньо патрулями Місії чи камерами СММ, а також ті випадки, які Місія оцінює як навчання з бойовою стрільбою, контрольовані підриви, тощо. Зазначені деталі, а саме: відстань, напрямок, тип зброї тощо, базуються на оцінках, зроблених спостерігачами на місцях і спеціалістами з технічного моніторингу, і необов'язково завжди є точними. Напис «невідомо» (Н/Д) означає, що СММ не змогла підтвердити таку інформацію у зв'язку з відстанню, погодними умовами, технічними обмеженнями та/або з інших причин. Одні і ті ж самі, за оцінкою СММ, порушення режиму припинення вогню, зафіксовані паралельно декількома патрулями/камерами, відображаються у таблиці лише один раз.

Місце розміщення СММ	Місце події	Спосіб	К-ть	Спостереження	Опис	Озброєння	Дата, час
Сх околиця н. п. Голубівське (непідконтрольний уряду, 51 км на Зх від Луганська)	3–5 км на ПнПнСх	чули	3	черга		великокаліберний кулемет	04.12, 09:44
приблизно 3 км на Пн від н. п. Первомайськ (непідконтрольний уряду, 58 км на Зх від Луганська)	18–20 км на ПдЗх	чули	1	вибух	невизначеного походження	Н/Д	04.12, 12:43
Пн околиця н. п. Попасна (підконтрольний урядові, 69 км на Зх від Луганська)	3–4 км на ПдПдСх	чули	11	вибух	невизначеного походження	Н/Д	04.12, 17:45–17:58
	3–4 км на ПдПдСх	чули	6	черга		великокаліберний кулемет	04.12, 18:05–18:07
камера СММ на КПВВ у н. п. Мар'їнка (підконтрольний урядові, 23 км на ПдЗх від Донецька)	3–5 км на Пн	зафіксувала	1	вибух	невизначеного походження	Н/Д	05.12, 01:54
камера СММ за 1 км на ПдЗх від н. п. Широкине (підконтрольний урядові, 100 км на Пд від Донецька)	5–7 км на ПнПнСх	зафіксувала	1	вибух	невизначеного походження	Н/Д	04.12, 19:16
	5–7 км на ПнПнСх	зафіксувала	1	вибух	невизначеного походження	Н/Д	04.12, 19:18
	2–4 км на Пн	зафіксувала	6	Н/Д боєприпас	ЗхПдЗх–СхПнСх	Н/Д	04.12, 19:43
	2–4 км на Пн	зафіксувала	3	Н/Д боєприпас	ЗхПдЗх–СхПнСх	Н/Д	04.12, 19:44
	2–4 км на Пн	зафіксувала	14	Н/Д боєприпас	ЗхПдЗх–СхПнСх	Н/Д	04.12, 19:45
	2–4 км на Пн	зафіксувала	5	Н/Д боєприпас	ЗхПдЗх–СхПнСх	Н/Д	04.12, 19:46
	2–4 км на Пн	зафіксувала	6	Н/Д боєприпас	ЗхПдЗх–СхПнСх	Н/Д	04.12, 19:47
	3–5 км на Пн	зафіксувала	2	вибух	невизначеного походження	Н/Д	04.12, 21:41
	3–5 км на Пн	зафіксувала	1	освітлювальна ракета	випущена(-ий) угору	Н/Д	04.12, 22:08
	3–5 км на Пн	зафіксувала	1	Н/Д боєприпас	випущена(-ий) угору	Н/Д	04.12, 22:17
	3–5 км на Пн	зафіксувала	3	Н/Д боєприпас	ЗхПдЗх–СхПнСх	Н/Д	05.12, 01:20
	3–5 км на ПнПнСх	зафіксувала	2	вибух	невизначеного походження	Н/Д	05.12, 05:43
приблизно 1 км на Пн від залізничного вокзалу Донецька 6 км на ПнЗх від центру міста)	3–5 км на Зх	чули	8	вибух	невизначеного походження	Н/Д	05.12, 13:07–13:08
приблизно 500 м на ПнСх від н. п. Кам'янка (підконтрольний урядові, 20 км на Пн від Донецька)	2–3 км на ПнЗх	чули	5	черга		великокаліберний кулемет	05.12, 10:00
приблизно 1 км на ПнСх від н. п. Залізне (кол. Артемове; підконтрольний уряду, 42 км на ПнСх від Донецька)	2–3 км на Сх	чули	5	постріл		стрілецька зброя	05.12, 10:21
н. п. Горлівка (непідконтрольний уряду, 39 км на ПнСх від Донецька)	3–5 км на ПнЗх	чули	5	вибух	невизначеного походження	Н/Д	04.12, 20:28–20:31
	3–5 км на ПнЗх	чули	2	вибух	невизначеного походження	Н/Д	04.12, 20:41
Пн околиця н. п. Попасна (підконтрольний урядові, 69 км на Зх від Луганська)	3–5 км на СхПдСх	чули	22	черга	за оцінкою, поза ділянкою розведення в районі Золотого	великокаліберний кулемет	05.12, 02:19–02:33

## Мапа Донецької та Луганської областей<sup>9</sup>



<sup>9</sup> За рішенням Постійної ради №1117 від 21 березня 2014 року, СММ базується в десяти містах на всій Україні (Херсон, Одеса, Львів, Івано-Франківськ, Харків, Донецьк, Дніпро, Чернівці, Луганськ і Київ). Ця мапа східної України призначена для ілюстративних цілей. На ній вказані населені пункти, згадані у звіті, а також ті, де є офіси СММ (моніторингові команди, патрульні центри та передові патрульні бази) в Донецькій і Луганській областях. (Червоним кольором виділено передову патрульну базу, з якої співробітники СММ були тимчасово передислоковані згідно з рекомендаціями експертів з безпеки з деяких держав-учасниць ОБСЄ та з урахуванням вимог СММ щодо безпеки. СММ використовує ці приміщення у світлу пору доби, а також патрулює в цьому населеному пункті вдень).