

# Щоденний звіт № 283/2021

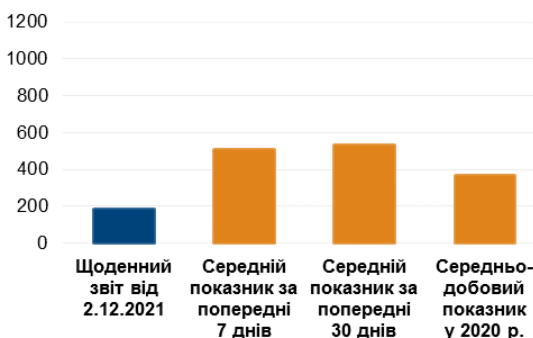
від 2 грудня 2021 року<sup>1</sup>

## Короткий виклад

- У Донецькій області Місія зафіксувала 159 порушень режиму припинення вогню (зокрема 33 вибухи). За попередній звітний період у цій області зафіксовано 265 порушень.
- У Луганській області СММ зафіксувала 22 порушення режиму припинення вогню (зокрема 19 вибухів), з яких більшість оцінено як навчання з бойовою стрільбою поза зоною безпеки. За попередній звітний у цій області зафіксовано 6 порушень.
- Місія уточнювала повідомлення про пошкодження об'єктів цивільної інфраструктури в підконтрольній урядові Станиці Луганській та непідконтрольній урядові Миколаївці Луганської області.
- Поблизу непідконтрольного урядові Садового Луганської області, за оцінкою, у напрямку БПЛА СММ малого радіуса дії стріляли зі стрілецької зброї.
- У Луганській області члени збройних формувань не пропустили патрулі Місії до непідконтрольних урядові районів поблизу Золотого та Молодіжного, а також на блокпості південніше ділянки розведення сил і засобів у районі Золотого\*.
- СММ продовжила здійснювати моніторинг на ділянках розведення в районах Станиці Луганської, Золотого та Петрівського.
- Місія сприяла забезпеченню функціонування життєво важливих об'єктів цивільної інфраструктури.
- СММ продовжила спостерігати за ситуацією з цивільним населенням, зокрема на 3 КПВВ, а також на 4 відповідних блокпостах збройних формувань у Донецькій і Луганській областях.
- Спостерігачі відвідали 2 пункти пропуску на кордоні та здійснювали моніторинг у прикордонних районах, що не контролюються урядом, у Донецькій області.
- Свободу пересування Місії і далі обмежували. БПЛА СММ зазнавали впливу перешкод сигналу GPS (за оцінкою, унаслідок імовірного глушіння та глушіння)\*.

## Порушення режиму припинення вогню<sup>2</sup>

**К-ть зафіксованих порушень режиму припинення вогню<sup>3</sup>**



**К-ть зафіксованих вибухів<sup>4</sup>**



<sup>1</sup> На основі інформації, що надійшла від моніторингових команд станом на 19:30 1 грудня 2021 року (за східноєвропейським часом).

<sup>2</sup> Детальнішу інформацію про всі випадки порушення режиму припинення вогню, а також мапи Донецької та Луганської областей, де відмічені всі згадані у звіті місця, представлено в додатку. Упродовж звітнього періоду камери СММ біля шахти «Октябрська» та поблизу Петрівського не функціонували.

<sup>3</sup> У тому числі вибухи.

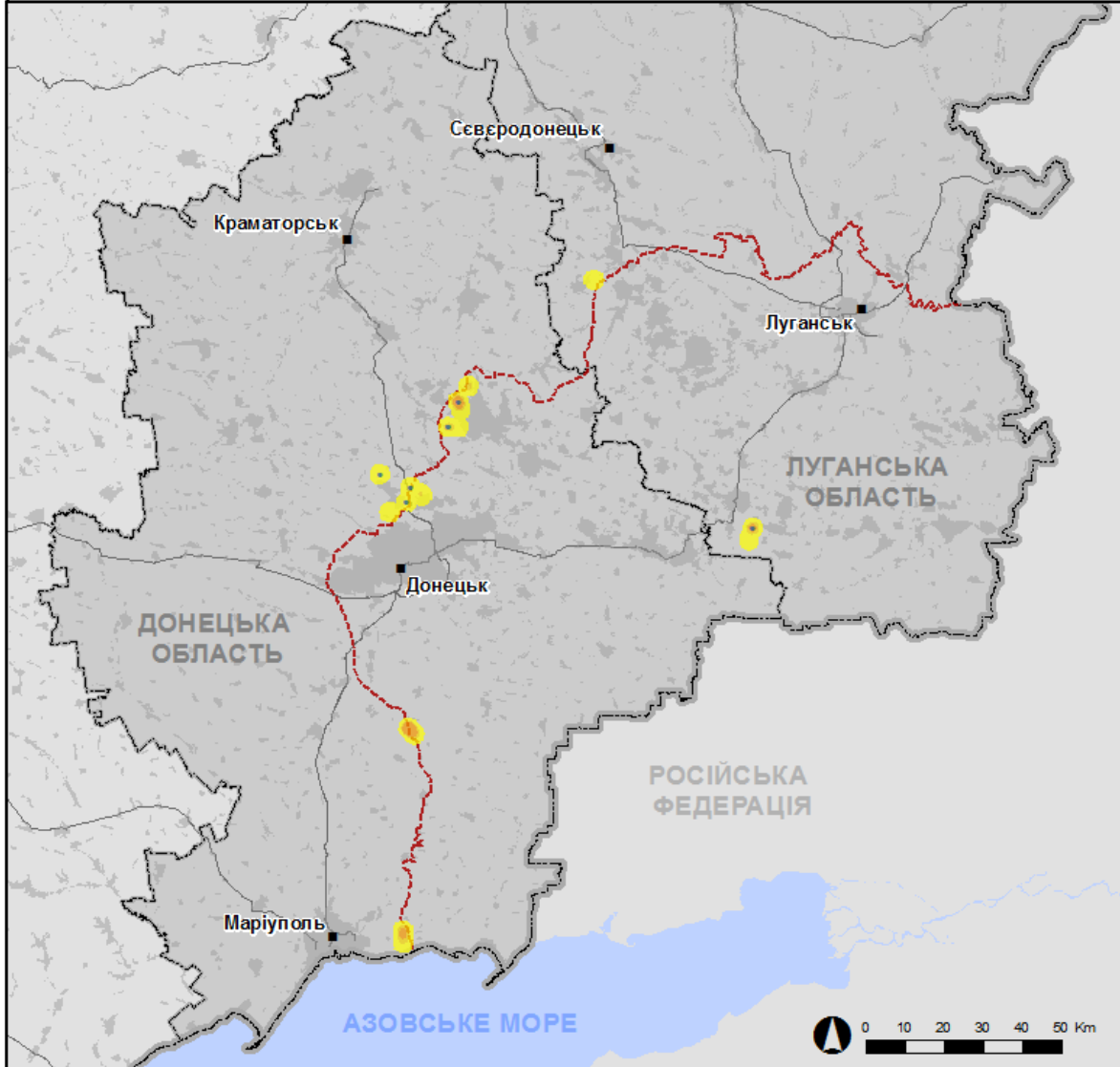
<sup>4</sup> У тому числі внаслідок вогню з озброєння невстановленого типу.

Мапа із зафіксованими порушеннями режиму припинення вогню



Організація з безпеки та співробітництва в Європі  
Спеціальна моніторингова місія в Україні

Зафіксовані СММ порушення режиму припинення вогню  
1 грудня 2021 р.



Концентрація порушень режиму припинення вогню

- Висока
- Низька

- Вибух
- Населений пункт
- ..... Лінія зіткнення (орієнт.)

Джерела: адміністративні кордони — УКГП ООН; дороги, річки — проєкт OpenStreetMap; море — VLIZ (2005).  
Акваторії МГО, інше — ОБСЄ.

Система координат: WGS 1984 UTM Zone 37N

Ця мапа надається винятково для наочності. Відсутність помилок у мапі не гарантується, а її зміст не означає, що СММ ОБСЄ затверджує або ухвалює офіційний статус мапи.

© СММ ОБСЄ 2019 Не дозволяється використовувати, копіювати, відтворювати, передавати, транлювати, продавати, ліцензувати або застосовувати без попереднього дозволу з боку ОБСЄ у письмовому вигляді.  
Створено: 02/12/2021

У Донецькій області СММ зафіксувала 159 порушень режиму припинення вогню, зокрема 33 вибухи невизначеного походження. Більшість порушень сталася південніше ділянки розведення в районі н. п. Петрівське (непідконтрольний урядові, 41 км на південь від Донецька), а також у районах на північно-північний захід і захід від н. п. Горлівка (непідконтрольний урядові, 39 км на північний схід від Донецька) та на північ від н. п. Широкине (підконтрольний урядові, 100 км на південь від Донецька). За [попередній звітний період](#) зафіксовано 265 порушень режиму припинення вогню.

У Луганській області Місія зафіксувала 22 порушення режиму припинення вогню, зокрема 19 вибухів невизначеного походження. Майже всі порушення зафіксовано в районах на схід і південь від н. п. Садовий (непідконтрольний урядові, 57 км на південний захід від Луганська), з яких більшість оцінені як навчання з бойовою стрільбою поза зоною безпеки. За [попередній звітний період](#) у цій області зафіксовано 6 порушень режиму припинення вогню.

Після засідання Тристоронньої контактної групи 22 липня 2020 року, на якому була досягнута домовленість про Заходи з посилення режиму припинення вогню, починаючи з 00:01 27 липня 2020 року і до кінця звітнього періоду СММ зафіксувала щонайменше 87 555 порушень режиму припинення вогню в Донецькій і Луганській областях (зокрема 24 076 вибухів, 20 919 невизначених боєприпасів у польоті, 395 спалахів дульного полум'я, 373 освітлювальні ракети, а також щонайменше 41 792 черги та постріли).

### **Пошкодження залізничного депо та житлового будинку в Станиці Луганській, а також житлового будинку в Миколаївці Луганської області**

30 листопада команда Місії уточнювала повідомлення про пошкодження залізничного депо та житлового будинку в н. п. Станиця Луганська (підконтрольний урядові, 16 км на північний схід від Луганська), а також житлового будинку в н. п. Миколаївка (непідконтрольний урядові, 15 км на схід від Луганська).

У залізничному депо на вул. Дєповській, 1, у північно-західній частині Станиці Луганської спостерігачі бачили 1 вирву в асфальтному покритті дороги. За 3 м на північ від вирви команда СММ зауважила, що в металевій опорі лінії електропередачі було кілька пробоїн (діаметром приблизно 1 см), які, за оцінкою, утворилися внаслідок розльоту осколків. Орієнтовно за 8 м на північний захід від вирви, в одноповерховій цегляній адміністративній будівлі, спостерігачі помітили 5 вибитих вікон (два на східній та ще три на південній стінах) та уламки скла на землі під цими вікнами. Приблизно за 5 м на північний схід від вирви, на південній та західній стінах іншої одноповерхової цегляної будівлі, якою, як повідомлялося, користуються охоронці, команда Місії бачила ще два вибиті вікна. Орієнтовно за 250 м на захід від вирви, в одноповерховому житловому багатоквартирному будинку на вул. Дєповській, 14Б, спостерігачі бачили 1 діру (діаметром приблизно 1,5 м) на південно-східній стороні даху, а також розкидану на даху пошкоджену крівлю. За оцінкою, вирва та пошкодження трьох будівель виникли нещодавно внаслідок розриву боєприпаса, випущеного з південного напрямку (визначити тип застосованого озброєння не вдалося).

За словами жінки (50–59 років), яка представилася мешканкою будинку на вул. Дєповській, 14Б, перебуваючи на роботі в залізничному депо у другій половині дня 29 листопада, вона чула обстріл неподалік. Вона додала, що відтоді у будинку відсутні опалення та електрика.

У полі біля північної околиці Миколаївки спостерігачі бачили 2 вирви. Орієнтовно за 50 м і за 100 м на схід від вирв, у двоповерховому цегляному житловому багатоквартирному будинку на дорозі (без маркування) команда Місії зауважила, що 5 західних вікон на першому та другому поверхах були вибиті, а на землі під цими вікнами були уламки скла. Спостерігачі також помітили 4 пробоїни (за оцінкою, утворилися, ймовірно, внаслідок розльоту осколків або уламків) у північній стіні цього будинку, а також 1 вибите вікно на цій же стіні. За оцінкою, вирви та пошкодження виникли нещодавно, однак визначити тип застосованого озброєння або напрямок ведення вогню не вдалося.

Чоловік (50–59 років), який представився мешканцем будинку, розповів команді Місії, що пошкодження виникли 29 листопада.

### **Стрільба зі стрілецької зброї, за оцінкою, по БПЛА СММ малого радіуса дії поблизу Садового Луганської області**

1 грудня, перебуваючи орієнтовно за 3 км на південний захід від Садового та керуючи безпілотним літальним апаратом (БПЛА) малого радіуса дії, про політ якого повідомлялося завчасно, спостерігачі чули 2 черги зі стрілецької зброї приблизно за 3 км на південь від свого місцеположення. За оцінкою, вогонь вели в напрямку БПЛА. Команда Місії приземлила літальний апарат і залишила цей район\*.

### **У Луганській області збройні формування не пропустили патрулі СММ до непідконтрольних урядові районів поблизу Золотого та Молодіжного**

Уранці 1 грудня в Луганській області збройні формування не пропустили 2 патрулі Місії до непідконтрольних урядові районів. Перша відмова в доступі сталася о 09:25 приблизно за 350 м на північ від південного краю ділянки розведення в районі н. п. Золоте (підконтрольний урядові, 60 км на захід від Луганська). Друга заборона відбулася об 11:13 на блокпості збройних формувань на автошляху Т0504, орієнтовно за 1,5 км на південний захід від н. п. Молодіжне (непідконтрольний урядові, 63 км на північний захід від Луганська).

Крім цього, о 09:10, на блокпості південніше ділянки розведення в районі Золотого член збройних формувань відмовив ще одному патрулю СММ у доступі на ділянку розведення. Цей патруль мав допомогти згаданому вище патрулю Місії під час перетину до непідконтрольних урядові районів.

У першому і третьому випадках члени збройних формувань послались на «відсутність гарантій безпеки», а у другому — на «накази від своїх командирів» (див. [Оперативний звіт СММ № 33/2021](#))\*.

### **Ділянки розведення в районах Станиці Луганської, Золотого й Петрівського<sup>5</sup>**

На ділянці розведення в районі Станиці Луганської спостерігачі бачили 2 членів збройних формувань (з нарукавними пов'язками з написом «СЦКК») південніше відремонтованого прольоту мосту біля Станиці Луганської (15 км на північний схід від

<sup>5</sup> Розведення передбачено Рамковим рішенням Тристоронньої контактної групи про розведення сил і засобів від 21 вересня 2016 року.

Луганська).

У ніч із 30 листопада на 1 грудня камера СММ у н. п. Попасна (підконтрольний урядові, 69 км на захід від Луганська) зафіксувала 1 невизначений боєприпас у польоті (за оцінкою, поза ділянкою розведення в районі **Золотого**, але в межах 5 км від її краю).

Упродовж дня 1 грудня біля блокпоста збройних формувань південніше ділянки розведення спостерігачі бачили 2 членів збройних формувань (з нарукавними пов'язками з написом «СЦКК»). Команда Місії знову бачила 7 раніше зафіксованих контейнерів, розміщених південніше південного краю ділянки розведення та в межах ділянки. Спостерігачі відзначили, що зафіксовані раніше шлагбауми поперек автошляху Т1316 на південному краю ділянки розведення і далі були закритими.

Здійснюючи моніторинг на ділянці розведення, орієнтовно за 1 км на південь від її північного краю, команда СММ знову бачила металевий ящик на західному узбіччі автошляху Т1316, приблизно за 130 м на південно-південний схід від шляхопроводу над залізничним полотном, а також огорнуту маскувальною тканиною камеру, яка була прикріплена до дерева орієнтовно за 20 м на захід від цього автошляху. Перебуваючи на шляхопроводі над залізничним полотном, спостерігачі вкотре бачили 2 кабелі, прокладені поперек залізничних колій (за оцінкою, лінії зв'язку, що належать Збройним силам України). Орієнтовно за 600 м на північ від південного краю ділянки розведення команда Місії знову бачила 1 дерев'яний ящик на західному узбіччі автошляху Т1316, а також багато невеликих металевих шипів з обох сторін автошляху. Приблизно за 570 м на північ від південного краю цієї ділянки спостерігачі знову бачили 1 протипіхотну міну (МОН-50, без підривника) на західному узбіччі автошляху Т1316 (за оцінкою, належить збройним формуванням). Орієнтовно за 450 м на північ від південного краю ділянки команда СММ також вкотре бачила 1 дерев'яний і 2 металеві ящики, розміщені поперек зазначеного автошляху. За оцінкою, усі ці ящики були для боєприпасів. (для ознайомлення з попередніми спостереженнями в цьому районі див. щоденні звіти СММ від [24 листопада](#), [26 листопада](#) та [29 листопада](#) 2021 року).

Увечері 30 листопада камера СММ, установлена приблизно за 2 км на схід від н. п. Богданівка (підконтрольний урядові, 41 км на південний захід від Донецька), зафіксувала 11 невстановлених боєприпасів у польоті та 1 випущену вгору освітлювальну ракету. Упродовж дня 1 грудня, перебуваючи орієнтовно за 2 км на схід від Богданівки, спостерігачі зафіксували 49 черг із великокаліберного кулемета. За оцінкою, усі ці порушення режиму припинення вогню сталися поза **ділянкою розведення в районі Петрівського**, але в межах 5 км від її краю.

Того ж дня, перебуваючи на західній околиці Петрівського, команда Місії бачила, як 2 чоловіки в одязі військового типу лагодили цивільний транспортний засіб на автошляху С051532, що веде на захід у напрямку н. п. Вікторівка (непідконтрольний урядові, 42 км на південний захід від Донецька).

## Відведення озброєння

СММ продовжила здійснювати моніторинг відведення озброєння, передбаченого Меморандумом, а також Комплексом заходів і Доповненням до нього.

Місія зафіксувала 1 міномет, розміщений із порушенням ліній відведення в

підконтрольному урядові районі Донецької області (детальніше див. таблицю нижче).

### **Ознаки військової присутності та присутності військового типу в зоні безпеки**

У Донецькій області СММ зафіксувала 10 бойових броньованих машин (зокрема 5 ББМ у двох житлових секторах) та 1, ймовірно, комплекс радіоелектронної боротьби (РЕБ) у підконтрольних урядові районах, а також 1 ББМ у житловому секторі непідконтрольного урядові району (детальніше див. таблицю нижче).

### **Міни та попереджувальні знаки про мінну небезпеку у Широкій Балці, біля Новотроїцького та поблизу ділянки розведення в районі Петрівського Донецької області**

29 листопада за межами ділянки розведення в районі Петрівського, приблизно за 800 м на північний схід від її північно-східного кута, БПЛА СММ малого радіуса дії вперше зафіксував 1 протипіхотну міну (ПМН-2) у полі північніше дороги, що проходить між Богданівкою та Вікторівкою. За оцінкою, ця міна належить збройним формуванням. Орієнтовно за 1 км на схід від північно-східного кута цієї ділянки розведення зазначений БПЛА вперше виявив 2 попереджувальні знаки про мінну небезпеку (червоні квадрати з написами «Небезпечно! Міни» англійською та російською мовами). Того ж дня приблизно за 280 м та за 330 м на західно-північний захід від північно-східного кута цієї ділянки цей БПЛА зафіксував 2 протитанкові міни (про які повідомлялося у звітах раніше) на північному узбіччі автошляху С051532. Орієнтовно за 450 м та за 550 м на північний захід від північно-східного кута цієї ділянки БПЛА також зафіксував 2 протипіхотні міни (ПМН-2; про які повідомлялося у звітах раніше), установлені на північному та південному узбіччях зазначеного автошляху. За оцінкою, усі ці міни належать збройним формуванням (для ознайомлення з попередніми спостереженнями в цьому районі див. [Щоденний звіт СММ від 14 вересня 2021 року](#)).

Того ж дня в полі приблизно за 900 м на захід від південної околиці н. п. Широка Балка (непідконтрольний урядові, 34 км на північний схід від Донецька), біля дороги місцевого значення, БПЛА СММ малого радіуса дії зафіксував щонайменше 100 протитанкових мін (про які повідомлялося у звітах раніше). За оцінкою, ці міни належать збройним формуванням (для ознайомлення з попередніми спостереженнями в цьому районі див. [Щоденний звіт СММ від 30 вересня 2021 року](#)).

30 листопада орієнтовно за 2 км на північ від н. п. Новотроїцьке (підконтрольний урядові, 36 км на південний захід від Донецька) БПЛА СММ малого радіуса дії зафіксував 1 попереджувальний знак про мінну небезпеку на західному узбіччі автошляху Н20.

### **Зусилля Місії зі сприяння забезпеченню функціонування життєво важливих об'єктів цивільної інфраструктури**

СММ і далі сприяла забезпеченню функціонування Донецької фільтрувальної станції (ДФС; 15 км на північ від Донецька). Здійснюючи моніторинг у 2 різних місцях поблизу станції, спостерігачі чули 2 вибухи невизначеного походження, а також 8 черг зі стрілецької зброї та великокаліберного кулемета (за оцінкою, у радіусі 5 км від ДФС).

## **Ситуація на КПВВ і відповідних блокпостах**

У Донецькій області команда Місії зауважила, що відповідний блокпост збройних формувань неподалік н. п. Оленівка (непідконтрольний урядові, 23 км на південний захід від Донецька) був закритим.

У Луганській області, за спостереженнями СММ, контрольний пункт в'їзду-виїзду (КПВВ) у Станиці Луганській та відповідний блокпост збройних формувань південніше мосту біля Станиці Луганської були відкритими, а пішоходи очікували в чергах на перехід в обох напрямках.

Спостерігачі відзначили, що КПВВ біля Золотого та в н. п. Щастя (підконтрольний урядові, 20 км на північ від Луганська) були відкритими, однак відповідні блокпости збройних формувань південніше ділянки розведення в районі Золотого та за 3 км на південний схід від мосту в Щасті були закритими.

## **Прикордонні райони, які не контролюються урядом<sup>6</sup>**

Здійснюючи моніторинг у пункті пропуску на кордоні біля н. п. Успенка (73 км на південний схід від Донецька) упродовж приблизно 1 години, спостерігачі бачили, що в Україну в'їхали 13 автомобілів (зокрема 7 з табличками «ДНР»), 2 тентовані вантажівки (з табличками «ДНР») та 1 автобус (з табличками «ДНР»; із пасажирами різних статі та віку на борту), а також увійшли 18 осіб (10 жінок і 7 чоловіків різного віку та 1 дитина). Крім цього, за їхніми спостереженнями, з України виїхали 19 автомобілів (зокрема 9 з табличками «ДНР»), 1 тентована вантажівка та 3 автобуси (з табличками «ДНР»; із пасажирами різних статі та віку на борту), а також вийшла 41 особа (22 жінки і 17 чоловіків різного віку та 2 дитини).

Перебуваючи в пункті пропуску на кордоні біля н. п. Улянівське (61 км на південний схід від Донецька) упродовж близько 25 хвилин, команда Місії не зафіксувала руху цивільних осіб і транспортних засобів.

Спостерігачі також здійснювали моніторинг у районах поблизу кордону з Російською Федерацією біля н. п. Манич (76 км на схід від Донецька), н. п. Лисиче (66 км на південний схід від Донецька), н. п. Мокроєланчик (62 км на південний схід від Донецька), н. п. Степне (72 км на південний схід від Донецька), н. п. Василівка (65 км на південний схід від Донецька) та н. п. Кошарне (61 км на південний схід від Донецька), не зафіксувавши змін у безпековій ситуації.

СММ продовжила стежити за ситуацією в Херсоні, Одесі, Івано-Франківську, Харкові, Дніпрі, Чернівцях, Львові та Києві.

## **\*Обмеження свободи пересування та інші перешкоди у виконанні мандата СММ**

*Робота з моніторингу та свобода пересування СММ обмежені загрозами у сфері безпеки, зокрема ризиками, пов'язаними з наявністю мін і невибухлих боєприпасів, а також іншими перешкодами, які щодня змінюються. Мандат СММ передбачає вільний і безпечний доступ по*

<sup>6</sup> Відповідно до рішень, ухвалених Кабінетом Міністрів України у 2014 році, роботу цих та інших пунктів пропуску на кордоні, розташованих у районах, що не контролюються урядом, офіційно призупинено.

всій Україні. Усі підписанти Мінських угод погодилися з необхідністю вільного та безпечного доступу, а також із тим, що обмеження свободи пересування СММ є порушенням і що на такі порушення необхідно швидко реагувати. Вони також дійшли згоди, що Спільний центр із контролю та координації (СЦКК) повинен сприяти такому реагуванню та здійснювати загальну координацію робіт із розмінування. Однак, збройні формування в окремих районах Донецької та Луганської областей часто відмовляють СММ у доступі до районів, прилеглих до непідконтрольних урядові ділянок кордону України (наприклад, див. [Щоденний звіт СММ від 30 листопада 2021 року](#)). Діяльність СММ у Донецькій і Луганській областях, як і раніше, залишалася обмеженою після того, як [23 квітня 2017 року поблизу Пришиба стався інцидент, який призвів до загибелі людини](#). Унаслідок цього спроможність Місії вести спостереження залишалася обмеженою.

*Регулярні обмеження на ділянках розведення сил і засобів і через міни/невибухлі боєприпаси:*

- Не здійснивши суцільного розмінування, вилучення невибухлих боєприпасів та усунення інших перешкод, сторони і далі відмовляли СММ у необмеженому доступі, а також у можливості пересуватися окремими дорогами, які раніше були визначені як важливі для здійснення Місією ефективного моніторингу та для пересування цивільних осіб.

Інші перешкоди<sup>7</sup>:

- Перебуваючи орієнтовно за 3 км на південний захід від н. п. Садовий (непідконтрольний урядові, 57 км на південний захід від Луганська) та керуючи БПЛА малого радіуса дії, про політ якого повідомлялося завчасно, спостерігачі чули 2 черги зі стрілецької зброї (за оцінкою, у напрямку БПЛА) (див. вище).
- БПЛА СММ дальнього радіуса дії зазнавав впливу перешкод сигналу GPS (за оцінкою, унаслідок імовірного глушіння) під час тестового польоту над районами між підконтрольними урядові н. п. Андріївка (79 км на північний захід від Донецька) та н. п. Веселе (72 км на північний захід від Донецька). Той же БПЛА зазнавав впливу перешкод сигналу GPS (за оцінкою, унаслідок глушіння) під час польоту над районами між підконтрольними урядові Веселим і н. п. Привілля (85 км на північ від Донецька).
- БПЛА СММ середнього радіуса дії п'ять разів зазнавав впливу перешкод сигналу GPS (за оцінкою, унаслідок імовірного глушіння), пролітаючи над районами поблизу підконтрольних урядові н. п. Орлівське (82 км на південь від Донецька) та н. п. Павлопіль (84 км на південь від Донецька), а також непідконтрольних урядові н. п. Верхньошироківське (кол. Октябр; 85 км на південь від Донецька), н. п. Хрещатицьке (кол. Красноармійське; 86 км на південь від Донецька) та н. п. Козацьке (86 км на південь від Донецька).
- БПЛА СММ малого радіуса дії зазнавали впливу перешкод сигналу GPS (за оцінкою, унаслідок імовірного глушіння) під час трьох окремих польотів поблизу Орлівського, н. п. Врубівка (підконтрольний урядові, 72 км на захід від Луганська) та н. п. Миколаївка (підконтрольний урядові, 77 км на захід від Луганська).

---

<sup>7</sup> У згаданих у цьому розділі випадках імовірного глушіння та глушіння перешкоди могли створювати з будь-якого місця в радіусі десятків кілометрів від місцеположення БПЛА.



## Таблиця озброєння

### Озброєння, розміщене з порушенням ліній відведення

Дата	К-ть одиниць озброєння	Вид озброєння	Місце	Джерело спостереження
<b>підконтрольні уряду райони</b>				
30.11.2021	1	міномет (2Б11 «Сани», 120 мм)	поблизу н. п. Талаківка (90 км на південь від Донецька)	БПЛА малого радіуса дії

### Таблиця ознак військової присутності та присутності військового типу в зоні безпеки<sup>8</sup>

Дата	К-ть	Вид	Місце	Джерело спостереження
<b>підконтрольні уряду райони</b>				
30.11.2021	1	бронетранспортер (БТР-80)	поблизу н. п. Новотроїцьке (36 км на південний захід від Донецька)	БПЛА малого радіуса дії
	1	імовірно, комплекс РЕБ	у житловому районі н. п. Лебединське (99 км на південь від Донецька)	БПЛА малого радіуса дії
	1	бойова броньована машина (невстановленого типу)	поблизу н. п. Лебединське (99 км на південь від Донецька)	
	1	бойова машина піхоти (БМП-2)	поблизу н. п. Талаківка (90 км на південь від Донецька)	БПЛА малого радіуса дії
	1	бойова броньована машина (невстановленого типу)		
	4	бойова броньована машина (ймовірно типу БМП)	у житловому районі н. п. Ломакине (93 км на південь від Донецька)	БПЛА малого радіуса дії
2	бойова броньована машина (БМП-1 — 1 од., типу БМП — 1 од.)	поблизу н. п. Ломакине (93 км на південь від Донецька)		
<b>непідконтрольні уряду райони</b>				
01.12.2021	1	бронетранспортер (БТР-80)	у житловому районі н. п. Донецьк	патруль

<sup>8</sup> Згадана в цьому розділі техніка не підпадає під дію Мінських угод щодо відведення озброєння.

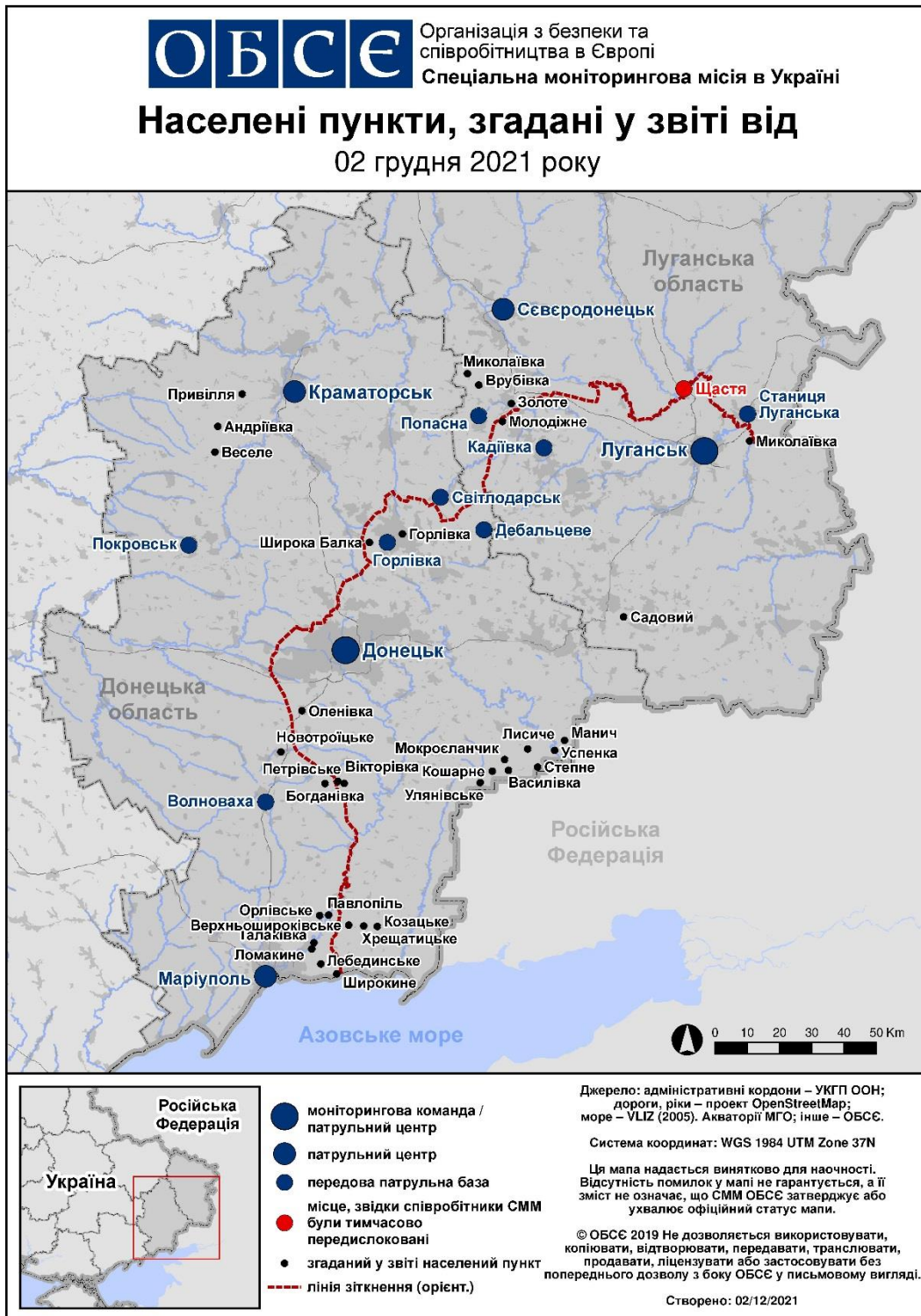
**Таблиця порушень режиму припинення вогню станом на 1 грудня 2021 року<sup>9</sup>**

Місце розміщення СММ	Місце події	Спосіб	К-ть	Спостереження	Опис	Озброєння	Дата, час
камера СММ за 2 км на Сх від н. п. Богданівка (підконтрольний уряду, 41 км на ПдЗх від Донецька)	4–6 км на ПдСх	зафіксувала	11	Н/Д боеприпас	ЗхПдЗх–СхПнСх (за оцінкою, поза ділянкою розведення в районі Петрівського)	Н/Д	30.11, 20:06
	4–6 км на ПдСх	зафіксувала	1	освітлювальна ракета	випущена(-й) угору (за оцінкою, поза ділянкою розведення в районі Петрівського)	Н/Д	30.11, 21:06
камера СММ на КПВВ у н. п. Майорськ (підконтрольний уряду, 45 км на ПнСх від Донецька)	1–3 км на Сх	зафіксувала	9	Н/Д боеприпас	ПнПнЗх–ПдПдСх	Н/Д	30.11, 20:34
камера СММ за 1 км на ПдЗх від н. п. Широкине (підконтрольний уряду, 100 км на Пд від Донецька)	3–5 км на Пн	зафіксувала	1	освітлювальна ракета	випущена(-й) угору	Н/Д	30.11, 21:41
	3–5 км на Пн	зафіксувала	1	Н/Д боеприпас	Зх–Сх	Н/Д	30.11, 22:19
	3–5 км на Пн	зафіксувала	1	освітлювальна ракета	випущена(-й) угору	Н/Д	30.11, 23:28
	3–5 км на Пн	зафіксувала	4	Н/Д боеприпас	Зх–Сх	Н/Д	01.12, 03:53
	3–5 км на Пн	зафіксувала	3	Н/Д боеприпас	ЗхПдЗх–СхПнСх	Н/Д	01.12, 04:34
	3–5 км на Пн	зафіксувала	1	Н/Д боеприпас	ЗхПдЗх–СхПнСх	Н/Д	01.12, 04:36
	2–4 км на Пн	зафіксувала	1	Н/Д боеприпас	Сх–Зх	Н/Д	01.12, 05:54
	5–7 км на Пн	зафіксувала	15	Н/Д боеприпас	Зх–Сх	Н/Д	01.12, 17:55
н. п. Горлівка (непідконтрольний уряду, 39 км на ПнСх від Донецька)	6–8 км на ПнПнЗх	чули	27	вибух	невизначеного походження	Н/Д	30.11, 19:02–19:35
	4–6 км на ПнПнЗх	чули	7	черга	невизначеного походження	Н/Д	30.11, 19:02–19:35
	4–6 км на Зх	чули	2	вибух	невизначеного походження	Н/Д	30.11, 21:15–21:20
	2–3 км на Зх	чули	4	постріл	невизначеного походження	Н/Д	30.11, 06:29
приблизно 2 км на ПдПдСх від н. п. Кам'янка (підконтрольний уряду, 20 км на Пн від Донецька)	3 км на Пд	чули	1	вибух	невизначеного походження	Н/Д	01.12, 08:57
ПдСх частина н. п. Авдіївка (підконтрольний уряду, 17 км на Пн від Донецька)	3–4 км на ПдЗх	чули	2	черга		великокаліберний кулемет	01.12, 09:20
н. п. Горлівка (непідконтрольний уряду, 39 км на ПнСх від Донецька)	4–6 км на Зх	чули	1	вибух	невизначеного походження	Н/Д	01.12, 13:15–13:25
	4–6 км на Зх	чули	7	черга	невизначеного походження	Н/Д	01.12, 13:15–13:25
приблизно 2 км на Сх від н. п. Богданівка (підконтрольний уряду, 41 км на ПдЗх від Донецька)	3–4 км на ПдСх	чули	42	черга	за оцінкою, поза ділянкою розведення в районі Петрівського	великокаліберний кулемет	01.12, 12:18–12:20
	5–6 км на ПдСх	чули	7	черга	за оцінкою, поза ділянкою розведення в районі Петрівського	великокаліберний кулемет	01.12, 12:30
приблизно 500 м на ПнСх від н. п. Кам'янка (підконтрольний уряду, 20 км на Пн від Донецька)	2 км на ПдСх	чули	1	вибух	невизначеного походження	Н/Д	01.12, 12:28
приблизно 3,5 км на СхПнСх від н. п. Новокалинове (підконтрольний уряду, 29 км на ПнЗх від Донецька)	7–8 км на ПдПдЗх	чули	1	вибух	невизначеного походження	Н/Д	01.12, 12:02

<sup>9</sup> У таблиці вказані лише порушення режиму припинення вогню, які були зафіксовані безпосередньо патрулями Місії чи камерами СММ, а також ті випадки, які Місія оцінює як навчання з бойовою стрільбою, контрольовані підриви тощо. Зазначені деталі, а саме: відстань, напрямок, тип зброї тощо, базуються на оцінках, зроблених спостерігачами на місцях та спеціалістами з технічного моніторингу, і необов'язково завжди є точними. Напис «невідомо» (Н/Д) означає, що СММ не змогла підтвердити таку інформацію у зв'язку з відстанню, погодними умовами, технічними обмеженнями та/або з інших причин. Одні і ті ж самі, за оцінкою СММ, порушення режиму припинення вогню, зафіксовані паралельно декількома патрулями/камерами, відображаються у таблиці лише один раз.

Місце розміщення СММ	Місце події	Спосіб	К-ть	Спостереження	Опис	Озброєння	Дата, час
залізнична станція у н. п. Ясинувата (непідконтрольний уряду, 16 км на ПнСх від Донецька)	2–3 км на Пн	чули	4	черга		великокаліберний кулемет	01.12, 12:29
приблизно 1 км на ПнЗх від залізничної станції в н. п. Ясинувата (непідконтрольний уряду, 16 км на ПнСх від Донецька)	2–3 км на Пн	чули	4	черга		стрілецька зброя	01.12, 12:44
камера СММ на Пн околиці н. п. Попасна (підконтрольний уряду, 69 км на Зх від Луганська)	3–5 км на СхПдСх	зафіксувала	1	Н/Д боєприпас	ПдПдЗх–ПнПнСх (за оцінкою, поза ділянкою розведення в районі Золотого)	Н/Д	30.11, 23:18
3 км на ПдЗх від н. п. Садовий (непідконтрольний уряду, 57 км на ПдЗх від Луганська)	1 км на Сх	чули	19	вибух	невизначеного походження	Н/Д	01.12, 11:47–12:00
	3 км на Пд	чули	2	черга		стрілецька зброя	01.12, 11:52–11:53

## Мапа Донецької та Луганської областей<sup>10</sup>



<sup>10</sup> За рішенням Постійної ради №1117 від 21 березня 2014 року, СММ базується в десяти містах по всій Україні (Херсон, Одеса, Львів, Івано-Франківськ, Харків, Донецьк, Дніпро, Чернівці, Луганськ і Київ). Ця мапа східної України призначена для ілюстративних цілей. На ній вказані населені пункти, згадані у звіті, а також ті, де є офіси СММ (моніторингові команди, патрульні центри та передові патрульні бази) в Донецькій і Луганській областях. (Червоним кольором виділено передову патрульну базу, з якої співробітники СММ були тимчасово передислоковані згідно з рекомендаціями експертів з безпеки з деяких держав-учасниць ОБСЄ та з урахуванням вимог СММ щодо безпеки. СММ використовує ці приміщення у світлу пору доби, а також патрулює в цьому населеному пункті вдень).