

Щоденний звіт № 282/2021

від 1 грудня 2021 року¹

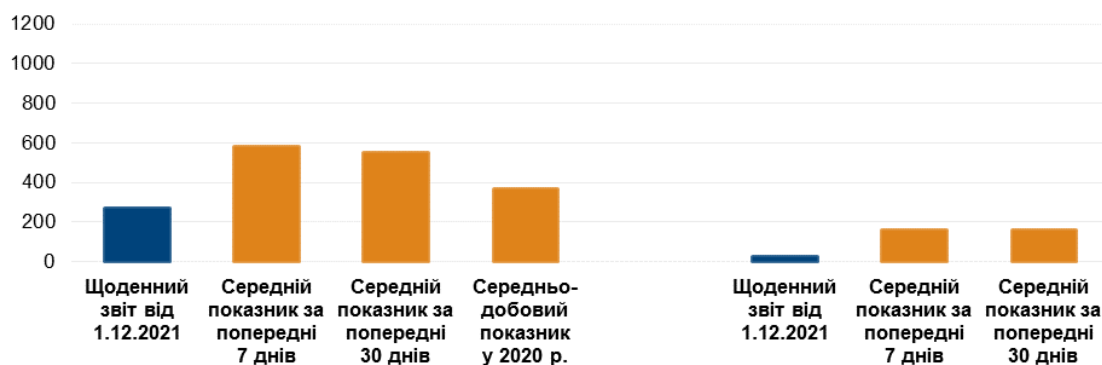
Короткий виклад

- У Донецькій області Місія зафіксувала 265 порушень режиму припинення вогню (зокрема 22 вибухи), з яких 146 були оцінені як навчання з бойовою стрільбою в зоні безпеки. За попередній звітний період у цій області зафіксовано 139 таких порушень.
- У Луганській області Місія зафіксувала 6 порушень режиму припинення вогню. За попередній звітний період у цій області зафіксовано 163 такі порушення.
- СММ продовжувала здійснювати моніторинг на ділянках розведення сил і засобів у районах Станиці Луганської, Золотого та Петрівського.
- Місія сприяла забезпеченню функціонування життєво важливих об'єктів цивільної інфраструктури.
- СММ продовжувала спостерігати за ситуацією з цивільним населенням, зокрема на 3 КПВВ, а також 4 відповідних блокпостах збройних формувань у Донецькій і Луганській областях.
- Спостерігачі відвідали 2 пункти пропуску на кордоні, що не контролюються урядом, у Донецькій області.
- Місія здійснювала моніторинг безпекової ситуації на сході та південному сході Херсонської області.
- Спостерігачі здійснювали моніторинг масового зібрання в Києві.
- Свободу пересування СММ і далі обмежували, зокрема на блокпості збройних формувань поблизу Заїченка Донецької області*.

Порушення режиму припинення вогню²

К-ть зафіксованих порушень режиму припинення вогню³

К-ть зафіксованих вибухів⁴



¹ На основі інформації, що надійшла від моніторингових команд станом на 19:30 30 листопада 2021 року (за східноєвропейським часом).

² Детальнішу інформацію про всі випадки порушення режиму припинення вогню, а також мапи Донецької та Луганської областей, де відмічені всі згадані у звіті місця, представлено в додатку. Упродовж звітнього періоду камери СММ біля шахти «Октябрьська» та поблизу Петрівського не функціонували. Ще 11 камер Місії не працювали через технічний збій упродовж частини звітнього періоду.

³ У тому числі вибухи.

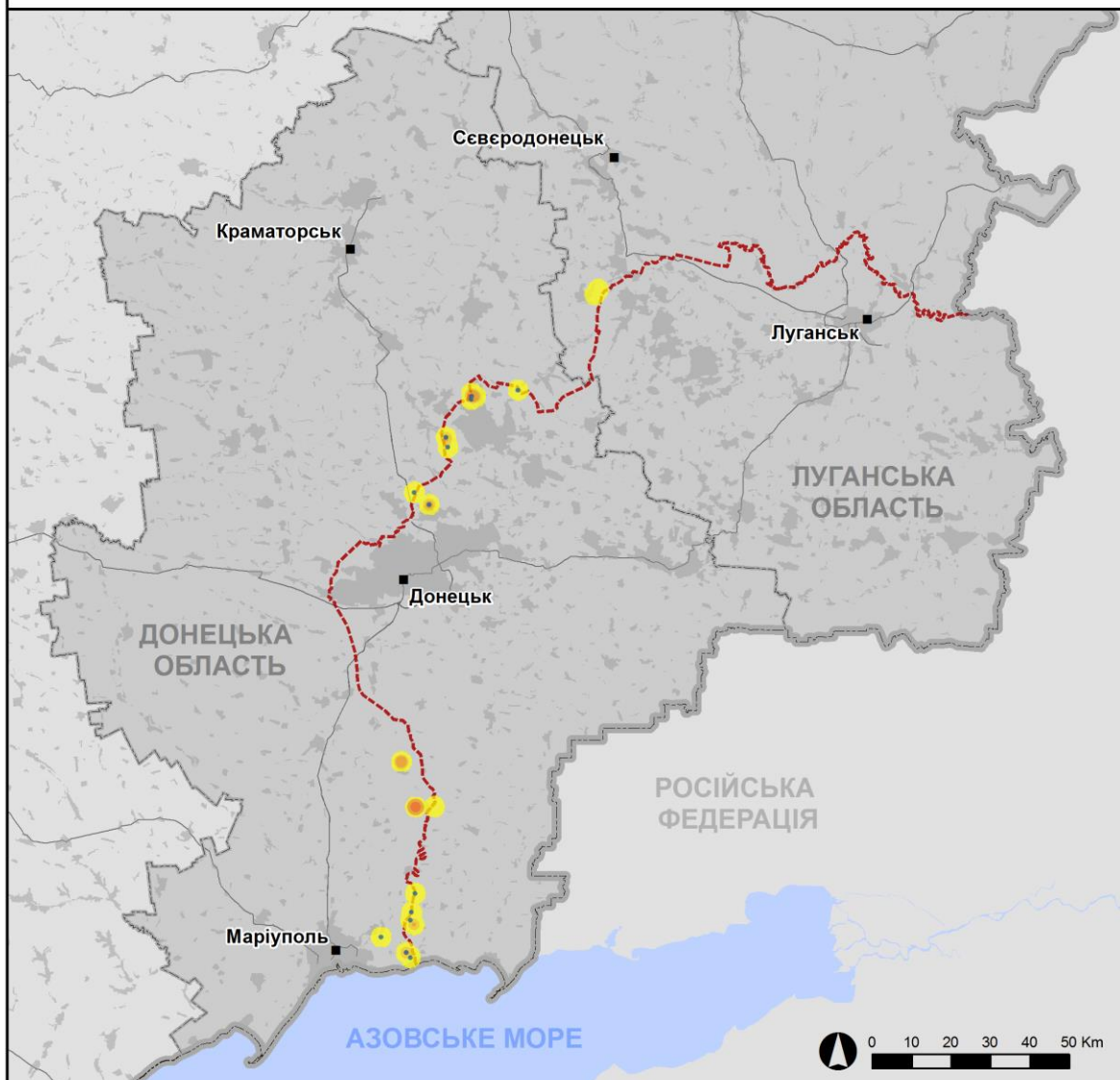
⁴ У тому числі внаслідок вогню з озброєння невстановленого типу.

Мапа із зафіксованими порушеннями режиму припинення вогню



Організація з безпеки та співробітництва в Європі
Спеціальна моніторингова місія в Україні

Зафіксовані СММ порушення режиму припинення вогню 30 листопада 2021 р.



Концентрація порушень режиму припинення вогню

- Висока
- Низька

- Вибух
- Населений пункт
- Лінія зіткнення (орієнт.)

Джерела: адміністративні кордони — УКГП ООН; дороги, річки — проект OpenStreetMap; море — Vliz (2005). Акваторії МГО, інше — ОБСЄ.

Система координат: WGS 1984 UTM Zone 37N

Ця мапа надається винятково для наочності. Відсутність помилок у мапі не гарантується, а її зміст не означає, що СММ ОБСЄ затверджує або ухвалює офіційний статус мапи.

© СММ ОБСЄ 2019 Не дозволяється використовувати, копіювати, відтворювати, передавати, транслювати, продавати, ліцензувати або застосовувати без попереднього дозволу з боку ОБСЄ у письмовому вигляді.
Створено: 01/12/2021

У Донецькій області Місія зафіксувала 265 порушень режиму припинення вогню, зокрема 22 вибухи невизначеного походження. Більшість порушень сталася в районах на захід від н. п. Гранітне (підконтрольний урядові, 60 км на південь від Донецька), на схід від н. п. Майорськ (підконтрольний урядові, 45 км на північний схід від Донецька) та на північ від н. п. Старогнатівка (підконтрольний урядові, 51 км на південь від Донецька). Порушення, зафіксовані біля Гранітного та Старогнатівки, були оцінені як навчання з бойовою стрільбою, що є порушенням рішення Тристоронньої контактної групи (ТКГ) від 3 березня 2016 року про заборону проведення навчань із бойовою стрільбою в зоні безпеки. За [попередній звітний період](#) у цій області зафіксовано 139 порушень режиму припинення вогню.

У Луганській області Місія зафіксувала 6 невизначених боєприпасів у польоті. Усі порушення режиму припинення вогню сталися на західно-південний захід від ділянки розведення в районі н. п. Золоте (підконтрольний урядові, 60 км на захід від Луганська) (див. нижче). За [попередній звітний період](#) у цій області зафіксовано 163 порушення режиму припинення вогню.

Після засідання ТКГ 22 липня 2020 року, на якому була досягнута домовленість про додаткові заходи з посилення режиму припинення вогню, починаючи з 00:01 27 липня 2020 року і до кінця звітного періоду Місія зафіксувала загалом принаймні 87 374 порушення режиму припинення вогню в Донецькій і Луганській областях (зокрема 24 024 вибухи, 20 872 невизначені боєприпаси в польоті, 395 спалахів дульного полум'я та 370 освітлювальних ракет, щонайменше 41 713 черг і пострілів).

Ділянки розведення в районах Станиці Луганської, Золотого та Петрівського⁵

На ділянці розведення в районі н. п. Станиця Луганська (підконтрольний урядові, 16 км на північний схід від Луганська) спостерігачі бачили 3 членів збройних формувань (з нарукавними пов'язками з написом «СЦКК») південніше відремонтованого прольоту мосту біля Станиці Луганської (15 км на північний схід від Луганська).

У ніч із 29 на 30 листопада камера СММ у н. п. Попасна (підконтрольний урядові, 69 км на захід від Луганська) зафіксувала 6 невизначених боєприпасів у польоті (за оцінкою, поза ділянкою розведення в районі Золотого, однак у межах 5 км від її краю).

Біля блокпоста збройних формувань південніше ділянки розведення команда СММ бачила 3 членів збройних формувань (з нарукавними пов'язками з написом «СЦКК»). Команда Місії знову бачила 7 раніше зафіксованих контейнерів, розміщених південніше південного краю ділянки розведення та в межах ділянки. Спостерігачі відзначили, що зафіксовані раніше шлагбауми на автодорозі Т1316 на південному краю ділянки і далі були закритими.

Упродовж дня, перебуваючи в трьох місцях біля ділянки розведення в районі н. п. Петрівське (непідконтрольний урядові, 41 км на південь від Донецька), спостерігачі зафіксували спокійну ситуацію.

⁵ Розведення передбачено Рамковим рішенням Тристоронньої контактної групи про розведення сил і засобів від 21 вересня 2016 року.

Відведення озброєння

Місія продовжувала здійснювати моніторинг відведення озброєння, передбаченого Меморандумом, а також Комплексом заходів і Доповненням до нього.

У непідконтрольному урядові районі Луганської області СММ зафіксувала зенітний ракетний комплекс, розміщений із порушенням ліній відведення на території об'єкту в житловому кварталі н. п. Катеринівка (кол. Ювілейне; 8 км на захід від Луганська).

Ознаки військової присутності та присутності військового типу в зоні безпеки

29 листопада на території іншого об'єкту в житловому кварталі Катеринівки безпілотний літальний апарат (БПЛА) СММ малого радіуса дії зафіксував близько 100 осіб (за оцінкою, членів збройних формувань), а також приблизно 90 ящиків (за оцінкою, для боєприпасів) неподалік.

Місія зафіксувала 1 бойову броньовану машину в підконтрольному урядові районі Донецької області, а також 3 бойові броньовані машини та землерийну машину в житлових кварталах непідконтрольних урядові районів Луганської області (детальніше див. таблицю нижче).

Попереджувальний знак про мінну небезпеку біля Новотроїцького Донецької області

Приблизно за 3 км на північно-північний схід від н. п. Новотроїцьке (підконтрольний урядові, 36 км на південний захід від Донецька) спостерігачі бачили нещодавно встановлений попереджувальний знак про мінну небезпеку (прямокутник жовто-червоного кольору із зображенням черепа й перехрещених кісток, а також мін та невибухлих боєприпасів; раніше не зафіксований) приблизно за 40 м на схід від автошляху Н20 на південно-східному краю дороги місцевого значення.

Зусилля Місії зі сприяння забезпеченню функціонування життєво важливих об'єктів цивільної інфраструктури

СММ продовжувала сприяти забезпеченню функціонування Донецької фільтрувальної станції (ДФС; 15 км на північ від Донецька). Здійснюючи моніторинг у 2 різних місцях поблизу станції, спостерігачі чули 2 вибухи невизначеного походження та 17 черг зі стрілецької зброї та великокаліберного кулемета (за оцінкою, у радіусі 5 км від ДФС).

Місія також здійснювала моніторинг безпекової ситуації в районі насосної станції біля н. п. Василівка (непідконтрольний урядові, 20 км на північ від Донецька).

Ситуація на КПВВ і відповідних блокпостах

У Донецькій області спостерігачі констатували, що відповідний блокпост збройних формувань поблизу н. п. Горлівка (непідконтрольний урядові, 39 км на північний схід від Донецька) був закритим.

У Луганській області, за спостереженнями Місії, контрольний пункт в'їзду-виїзду (КПВВ) у Станиці Луганській і відповідний блокпост збройних формувань південніше

мосту біля Станиці Луганської були відкритими, а пішоходи очікували в чергах на перетин в обох напрямках.

Спостерігачі зауважили, що КПВВ біля Золотого та в н. п. Щастя (підконтрольний урядові, 20 км на північ від Луганська) були відкритими, водночас відповідні блокпости збройних формувань південніше ділянки розведення в районі Золотого та за 3 км на південний схід від мосту в Щасті були закритими.

Прикордонні райони, що не контролюються урядом

Перебуваючи в пункті пропуску на кордоні біля н. п. Успенка (73 км на південний схід від Донецька) упродовж приблизно 65 хвилин, спостерігачі бачили, що до України заїхали 20 автомобілів (зокрема 12 із табличками «ДНР»), 13 тентованих вантажівок (зокрема 6 із табличками «ДНР») та 3 автобуси (з табличками «ДНР»), на борту яких перебували пасажери (чоловіки та жінки різного віку), а також увійшли 29 осіб (12 жінок і 17 чоловіків різного віку). Тимчасом із України виїхали 2 автомобілі (зокрема 1 із табличками «ДНР»), 3 тентовані вантажівки (зокрема 1 з табличками «ДНР») та 1 автобус (з табличками «ДНР»), на борту якого були пасажери (чоловіки та жінки різного віку), а також вийшли 22 особи (7 жінок і 14 чоловіків різного віку, а також 1 дитина).

Перебуваючи в пункті пропуску на кордоні біля н. п. Улянівське (61 км на південний схід від Донецька) упродовж близько 15 хвилин, команда СММ не зафіксувала руху цивільних осіб та транспортних засобів.

Безпекова ситуація на сході та південному сході Херсонської області

У період із 26 до 29 листопада Місія здійснювала моніторинг на сході та південному сході Херсонської області на блокпостах біля н. п. Каланчак (67 км на південний схід від Херсона) і н. п. Чонгар (163 км на південний схід від Херсона), а також на посту Державної прикордонної служби України на базі «Валок» (193 км на південний схід від Херсона). Спостерігачі також відвідали райони уздовж узбережжя Азовського моря біля н. п. Генічеськ (176 км на схід від Херсона), н. п. Новоолексіївка (162 км на схід від Херсона), Новотроїцьке (135 км на схід від Херсона), а також поблизу н. п. Асканія Нова (98 км на схід від Херсона). СММ також здійснювала моніторинг у районах уздовж Північно-Кримського каналу. Під час ведення спостереження в цих районах змін у безпековій ситуації зафіксовано не було.

Моніторинг масового зібрання у Києві

29 листопада перед будівлею Міністерства внутрішніх справ України на вул. Академіка Богомольця, 10, у Києві команда СММ здійснювала моніторинг масового зібрання за участі близько 400 людей (чоловіків і жінок, переважно 20–29 і 30–39 років). Деякі учасники тримали плакати з написами, що засуджують нещодавній прояв насильства у Подільському районі, а також із закликом притягнути до відповідальності ультраправих груп, що, за повідомленнями, були причетні до тих подій. За спостереженнями Місії, на місці були присутні близько 250 правоохоронців, а ситуація була спокійною.

СММ продовжувала стежити за ситуацією в Одесі, Івано-Франківську, Харкові, Дніпрі, Чернівцях і Львові.

***Обмеження свободи пересування та інші перешкоди у виконанні мандата СММ**

Робота з моніторингу та свобода пересування СММ обмежені загрозами у сфері безпеки, включаючи ризики, пов'язані з наявністю мін і невибухлих боєприпасів, а також іншими перешкодами, які щодня змінюються. Мандат СММ передбачає вільний і безпечний доступ по всій Україні. Усі підписанти Мінських угод погодилися з необхідністю вільного та безпечного доступу, а також із тим, що обмеження свободи пересування СММ є порушенням і що на такі порушення необхідно швидко реагувати. Вони також дійшли згоди, що Спільний центр з контролю та координації (СЦКК) повинен сприяти такому реагуванню та здійснювати загальну координацію робіт з розмінування. Однак, збройні формування в окремих районах Донецької та Луганської областей часто відмовляють СММ у доступі до районів, прилеглих до непідконтрольних урядові ділянок кордону України (наприклад, див. [Щоденний звіт СММ від 30 листопада 2021 року](#)). Діяльність СММ у Донецькій та Луганській областях, як і раніше, залишалася обмеженою після того, як [23 квітня 2017 року поблизу Пришиба стався інцидент, який призвів до загибелі людини](#). Унаслідок цього спроможність Місії вести спостереження залишалася обмеженою.

Заборона доступу:

- На блокпості біля н. п. Заїченко (непідконтрольний урядові, 93 км на південь від Донецька) вочевидь озброєний член збройних формувань відмовив патрулю СММ у проїзді до н. п. Пікузи (кол. Комінтернове; непідконтрольний урядові, 92 км на південь від Донецька) та н. п. Саханка (непідконтрольний урядові, 97 км на південь від Донецька), пославшись на «бойові дії» в тому районі. Перебуваючи на блокпості, спостерігачі бачили, що його перетинали цивільні особи та транспортні засоби.

Регулярні обмеження на ділянках розведення сил і засобів та через міни/невибухлі боєприпаси:

- Не здійснивши суцільного розмінування, вилучення невибухлих боєприпасів та усунення інших перешкод, сторони і далі відмовляли СММ у необмеженому доступі, а також у можливості пересуватися окремими дорогами, які раніше були визначені як важливі для здійснення Місією ефективного моніторингу та для пересування цивільних осіб.

Інші перешкоди⁶:

- БПЛА СММ малого радіуса дії зазнавали впливу перешкод сигналу GPS (за оцінкою, внаслідок ймовірного глушіння) під час чотирьох польотів: по одному разу над районами біля н. п. Троїцьке (підконтрольний урядові, 30 км на північ від Донецька), н. п. Водяне (підконтрольний урядові, 94 км на південь від Донецька) та н. п. Пікузи (кол. Комінтернове; непідконтрольний урядові, 92 км на південь від Донецька). Під час четвертого польоту біля ділянки розведення в районі н. п. Станиця Луганська (підконтрольний урядові, 16 км на північний схід від Луганська) міні-БПЛА СММ зазнавав впливу перешкод сигналу GPS (за оцінкою, ймовірно внаслідок глушіння), після чого спостерігачі втратили контроль над його просторовим положенням. БПЛА вдалося повернути (з незначними пошкодженнями пропелерів).

⁶ Згадані в цьому розділі перешкоди сигналу (випадки глушіння та ймовірного глушіння) могли створювати з будь-якого місця в радіусі десятків кілометрів від місцеположення БПЛА.

Таблиця озброєння

Озброєння, розміщене з порушенням ліній відведення

Дата	К-ть одиниць озброєння	Вид озброєння	Місце	Джерело спостереження
непідконтрольні урядові райони				
29.11.2021	1	зенітний ракетний комплекс (9К35 «Стріла-10»)	у житловому районі н. п. Катеринівка (8 км на захід від Луганська)	БПЛА малого радіуса дії

Таблиця ознак військової присутності та присутності військового типу в зоні безпеки⁷

Дата	К-ть	Вид озброєння	Місце	Джерело спостереження
підконтрольні урядові райони				
30.11.2021	1	бронетранспортер (БТР-80)	поблизу н. п. Новотроїцьке (36 км на південний захід від Донецька)	патруль
непідконтрольні урядові райони				
29.11.2021	1	землерийна машина (ПЗМ-2)	у житловому районі Катеринівки	БПЛА малого радіуса дії
30.11.2021	2	бойова броньована машина (типу БМП)	у житловому районі н. п. Донецький (49 км на захід від Луганська)	патруль
	1	бронетранспортер (типу МТ-ЛБ)		

⁷ Згадана у цьому розділі техніка не підпадає під дію Мінських угод щодо відведення озброєння.

Таблиця порушень режиму припинення вогню станом на 30 листопада 2021 року⁸

Місце розміщення СММ	Місце	Спосіб	К-ть	Спостереження	Опис	Озброєння	Дата, час
камера СММ за 1,5 км на ПнСх від н. п. Гнутове (підконтрольний уряду, 90 км на Пд від Донецька)	3–5 км на СхПдСх	зафіксувала	2	вибух	невизначеного походження	Н/Д	29.11, 20:58
	4–6 км на ПдСх	зафіксувала	1	вибух	невизначеного походження	Н/Д	29.11, 22:23
камера СММ на КПВВ у н. п. Гнутове (підконтрольний уряду, 90 км на Пд від Донецька)	2–4 км на СхПнСх	зафіксувала	1	вибух	невизначеного походження	Н/Д	29.11, 22:31
камера СММ у н. п. Гранітне (підконтрольний уряду, 60 км на Пд від Донецька)	1–3 км на Сх	зафіксувала	1	Н/Д боеприпас	ЗхПдЗх–СхПнСх	Н/Д	29.11, 20:32
камера СММ на КПВВ у н. п. Майорськ (підконтрольний уряду, 45 км на ПнСх від Донецька)	1–3 км на СхПдСх	зафіксувала	1	вибух	невизначеного походження	Н/Д	29.11, 20:15
	2–4 км на Сх	зафіксувала	1	освітлювальна ракета	випущений(-а) угору	Н/Д	29.11, 21:20
	1–3 км на Сх	зафіксувала	1	Н/Д боеприпас	ПнЗх–ПдСх	Н/Д	29.11, 23:36
	1–3 км на СхПнСх	зафіксувала	7	Н/Д боеприпас	ПнЗх–ПдСх	Н/Д	30.11, 00:00
	1–3 км на Сх	зафіксувала	1	вибух	невизначеного походження	Н/Д	30.11, 00:00
	2–4 км на Сх	зафіксувала	10	Н/Д боеприпас	Зх–Сх	Н/Д	30.11, 00:43
	1–3 км на Сх	зафіксувала	1	Н/Д боеприпас	Пн–Пд	Н/Д	30.11, 00:44
	1–3 км на Сх	зафіксувала	2	Н/Д боеприпас	ПдЗх–ПнСх	Н/Д	30.11, 01:22
камера СММ за 1 км на ПдЗх від н. п. Широкине (підконтрольний уряду, 100 км на Пд від Донецька)	1–3 км на Сх	зафіксувала	15	Н/Д боеприпас	ПнЗх–ПдСх	Н/Д	30.11, 06:08
	2–4 км на ПнПнСх	зафіксувала	1	вибух	невизначеного походження	Н/Д	29.11, 20:56
	3–5 км на Пн	зафіксувала	3	Н/Д боеприпас	Зх–Сх	Н/Д	29.11, 21:04
	3–5 км на Пн	зафіксувала	6	Н/Д боеприпас	Зх–Сх	Н/Д	29.11, 21:05
	3–5 км на Пн	зафіксувала	1	вибух	невизначеного походження	Н/Д	29.11, 23:16
камера СММ у н. п. Світлодарськ (підконтрольний уряду, 57 км на ПнСх від Донецька)	3–5 км на Пн	зафіксувала	5	Н/Д боеприпас	Зх–Сх	Н/Д	29.11, 23:32
	4–6 км на ЗхПдЗх	зафіксувала	1	Н/Д боеприпас	СхПдСх–ЗхПнЗх	Н/Д	29.11, 23:07
н. п. Горлівка (непідконтрольний уряду, 39 км на ПнСх від Донецька)	4–6 км на ЗхПдЗх	зафіксувала	1	вибух	невизначеного походження	Н/Д	29.11, 23:14
	5–8 км на ЗхПдЗх	чули	5	вибух	невизначеного походження	Н/Д	29.11, 21:30–21:34
	5–8 км на ЗхПдЗх	чули	2	черга		великокаліберний кулемет	29.11, 21:30–21:34
	5–8 км на Зх	чули	4	вибух	невизначеного походження	Н/Д	29.11, 22:12–22:16
	5–8 км на Зх	чули	7	черга		великокаліберний кулемет	29.11, 22:12–22:16
приблизно 500 м на ПнСх від н. п. Кам'янка (підконтрольний уряду, 20 км на Пн від Донецька)	5–8 км на Зх	чули	4	черга		великокаліберний кулемет	29.11, 22:12–22:16
	1–2 км на Сх	чули	1	вибух	невизначеного походження	Н/Д	30.11, 12:46
н. п. Василівка (непідконтрольний уряду, 20 км на Пн від Донецька)	2–3 км на Пд	чули	7	черга		стрілецька зброя	30.11, 12:32–12:35
	2–3 км на Пд	чули	10	черга		великокаліберний кулемет	30.11, 12:32–12:35
	2–3 км на Пд	чули	1	вибух	невизначеного походження	Н/Д	30.11, 12:44
приблизно 2,5 км на ПнПнЗх від н. п. Старогнатівка (підконтрольний уряду, 51 км на Пд від Донецька)	1 км на Сх	чули	30	постріл		стрілецька зброя	30.11, 13:15–13:25
приблизно 1 км на Пн від н. п. Заїченко	2–3 км на Зх	чули	14	постріл		стрілецька зброя	30.11, 11:50–12:05

⁸ У таблиці вказані лише порушення режиму припинення вогню, які були зафіксовані безпосередньо патрулями Місії чи камерами СММ, а також ті випадки, які Місія оцінює як навчання з бойовою стрільбою, контрольовані підриви, тощо. Зазначені деталі, а саме: відстань, напрямок, тип зброї тощо, базуються на оцінках, зроблених спостерігачами на місцях і спеціалістами з технічного моніторингу, і необов'язково завжди є точними. Напис «невідомо» (Н/Д) означає, що СММ не змогла підтвердити таку інформацію у зв'язку з відстанню, погодними умовами, технічними обмеженнями та/або з інших причин. Одні і ті ж самі, за оцінкою СММ, порушення режиму припинення вогню, зафіксовані паралельно декількома патрулями/камерами, відображаються у таблиці лише один раз.

Місце розміщення СММ	Місце	Спосіб	К-ть	Спостереження	Опис	Озброєння	Дата, час
(непідконтрольний уряду, 93 км на Пд від Донецька)							
н. п. Гранітне (підконтрольний уряду, 60 км на Пд від Донецька)	2-4 км на Зх	чули	116	постріл		стрілецька зброя	30.11, 11:25-11:45
приблизно 1,5 км на ПдСх від н. п. Ломакине (підконтрольний уряду, 93 км на Пд від Донецька)	1 км на Зх	чули	1	вибух	невизначеного походження	Н/Д	30.11, 11:27
	1 км на Зх	чули	1	вибух	невизначеного походження	Н/Д	30.11, 11:41
камера СММ на Пн околиці н. п. Попасна (підконтрольний уряду, 69 км на Зх від Луганська)	3-5 км на СхПдСх	зафіксувала	4	Н/Д боеприпас	ПдПдЗх-ПнПнСх (за оцінкою, за межами ділянки розведення в районі Золотого)	Н/Д	30.11, 03:31
	3-5 км на ПдСх	зафіксувала	2	Н/Д боеприпас	ПдЗх-ПнСх (за оцінкою, за межами ділянки розведення в районі Золотого)	Н/Д	30.11, 04:28

Мапа Донецької та Луганської областей⁹



⁹ За рішенням Постійної ради №1117 від 21 березня 2014 року, СММ базується в десяти містах на всій Україні (Херсон, Одеса, Львів, Івано-Франківськ, Харків, Донецьк, Дніпро, Чернівці, Луганськ і Київ). Ця мапа східної України призначена для ілюстративних цілей. На ній вказані населені пункти, згадані у звіті, а також ті, де є офіси СММ (моніторингові команди, патрульні центри та передові патрульні бази) в Донецькій і Луганській областях. (Червоним кольором виділено передову патрульну базу, з якої співробітники СММ були тимчасово передислоковані згідно з рекомендаціями експертів з безпеки з деяких держав-учасниць ОБСЄ та з урахуванням вимог СММ щодо безпеки. СММ використовує ці приміщення у світлу пору доби, а також патрулює в цьому населеному пункті вдень).