

Щоденний звіт № 279/2021

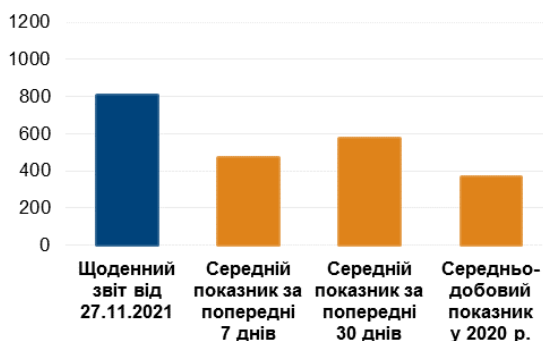
від 27 листопада 2021 року¹

Короткий виклад

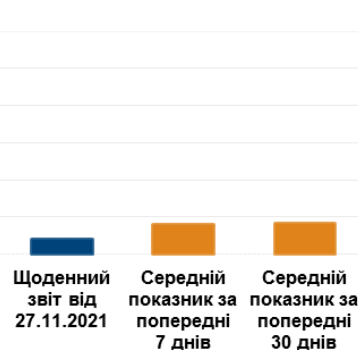
- У Донецькій області СММ зафіксувала 612 порушень режиму припинення вогню, зокрема 32 вибухи. За попередній звітний період зафіксовано 609 порушень.
- У Луганській області Місія зафіксувала 193 порушення режиму припинення вогню, зокрема 48 вибухів. За попередній звітний період зафіксовано 60 порушень.
- СММ зафіксувала пошкодження цегляної огорожі та промислової будівлі в Ясинуватій Донецької області.
- Місія продовжувала спостерігати за ситуацією на ділянках розведення сил і засобів у районах Станиці Луганської, Золотого та Петрівського, зафіксувавши порушення режиму припинення вогню у межах ділянки розведення в районі Петрівського, а також знову зафіксувавши присутність людей у межах ділянок розведення в районах Золотого та Петрівського.
- СММ сприяла забезпеченню функціонування життєво важливих об'єктів цивільної інфраструктури.
- Місія продовжувала спостерігати за ситуацією з цивільним населенням, зокрема на 4 КПВВ, а також на 4 відповідних блокпостах збройних формувань у Донецькій та Луганській областях.
- Свободу пересування СММ і далі обмежували, зокрема в 3 місцях зберігання озброєння в невідконтрольних урядові районах Донецької області та на 2 блокпостах збройних формувань у Донецькій області. БПЛА Місії вкотре неодноразово зазнавали ймовірного глушіння сигналу*.

Порушення режиму припинення вогню²

К-ть зафіксованих порушень режиму припинення вогню³



К-ть зафіксованих вибухів⁴



¹ На основі інформації, що надійшла від моніторингових команд станом на 19:30 26 листопада 2021 року (за східноєвропейським часом).

² Детальнішу інформацію про всі випадки порушення режиму припинення вогню, а також мапи Донецької та Луганської областей, де відмічені всі згадані у звіті місця, представлено в додатку. 26 листопада через погодні умови можливості ведення спостереження за допомогою деяких камер СММ були обмежені.

³ У тому числі вибухи.

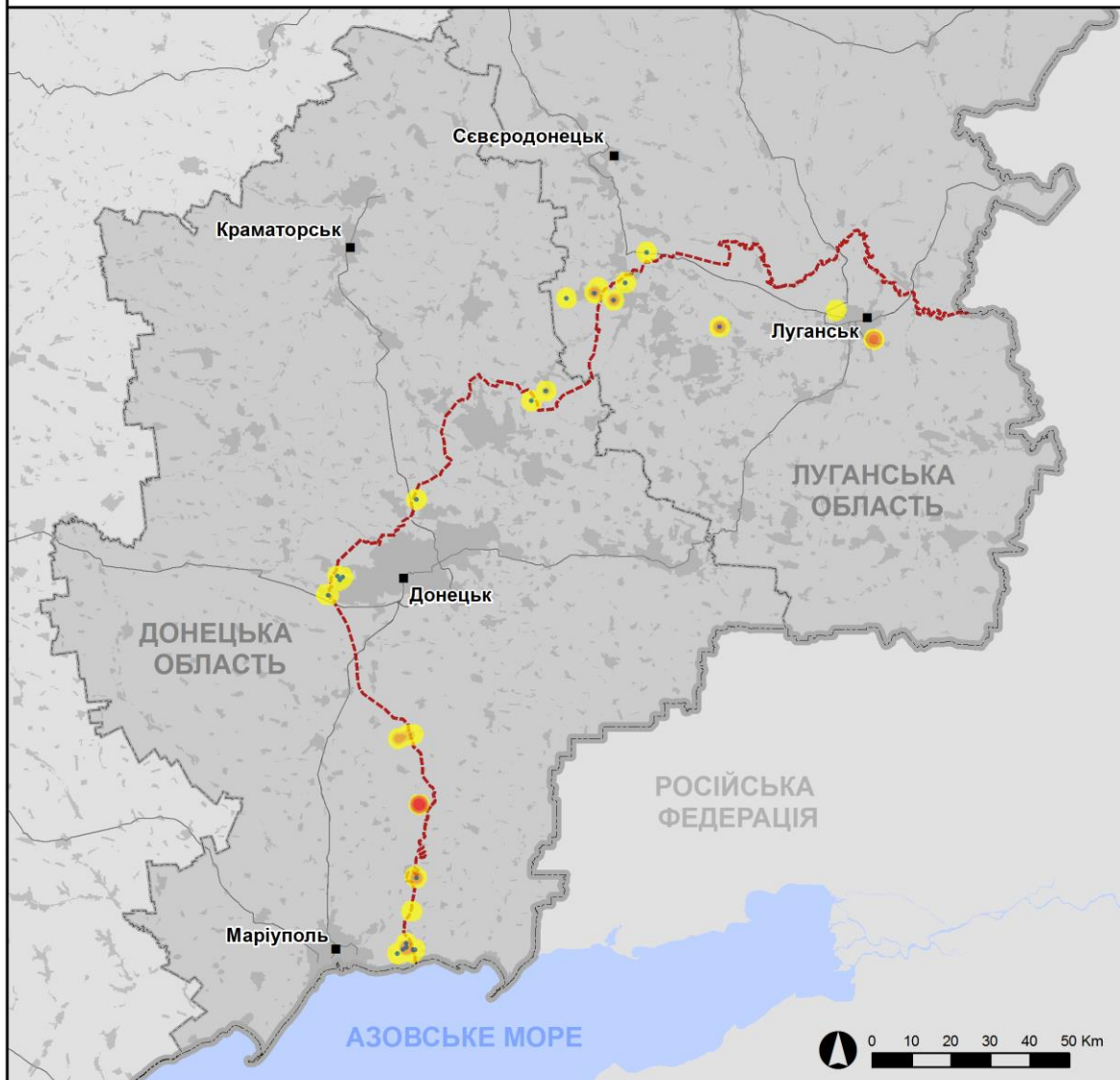
⁴ У тому числі внаслідок вогню з озброєння невстановленого типу.

Мапа із зафіксованими порушеннями режиму припинення вогню



Організація з безпеки та співробітництва в Європі
Спеціальна моніторингова місія в Україні

Зафіксовані СММ порушення режиму припинення вогню 26 листопада 2021 р.



Концентрація порушень режиму припинення вогню

- Висока
-
- Низька
- Вибух
- Населений пункт
- Лінія зіткнення (орієнт.)

Джерела: адміністративні кордони — УКГП ООН; дороги, річки — проєкт OpenStreetMap; море — VLI.Z (2005).
Акваторії МГО, інше — ОБСЄ.

Система координат: WGS 1984 UTM Zone 37N

Ця мапа надається винятково для наочності.
Відсутність помилок у мапі не гарантується,
а її зміст не означає, що СММ ОБСЄ
затверджує або ухвалює офіційний статус мапи.

© СММ ОБСЄ 2019 Не дозволяється використовувати,
копіювати, відтворювати, передавати, транлювати,
продавати, ліцензувати або застосовувати
без попереднього дозволу з боку ОБСЄ
у письмовому вигляді.
Створено: 27/11/2021

У Донецькій області СММ зафіксувала 612 порушень режиму припинення вогню, зокрема 32 вибухи (3 вибухи в повітрі, 1 розрив боєприпаса та 28 вибухів невизначеного походження). Більшість порушень (491) сталася в районі на схід від н. п. Гранітне (підконтрольний урядові, 60 км на південь від Донецька) та, за оцінкою, були частиною навчань із бойовою стрільбою, що є порушенням рішення Тристоронньої контактної групи (ТКГ) від 3 березня 2016 року, згідно з яким проводити навчання з бойовою стрільбою в зоні безпеки заборонено. За [попередній звітний період](#) у цій області зафіксовано 609 порушень режиму припинення вогню.

У Луганській області Місія зафіксувала 193 порушення режиму припинення вогню, зокрема 48 вибухів невизначеного походження. Більшість порушень сталася в районі на південь від непідконтрольного урядові Луганська, а також у районах на південь і південний захід від ділянки розведення в районі н. п. Золоте (підконтрольний урядові, 60 км на захід від Луганська) (див. нижче). За оцінкою, порушення режиму припинення вогню, зафіксовані біля Луганська та неподалік н. п. Металіст (непідконтрольний урядові, 7 км на північний захід від Луганська), були частиною навчань із бойовою стрільбою, що є порушенням зазначеного вище рішення. За [попередній звітний період](#) зафіксовано 60 порушень режиму припинення вогню (більшість сталася поблизу ділянки розведення в районі Золотого).

Після засідання ТКГ 22 липня 2020 року, на якому була досягнута домовленість про Заходи з посилення режиму припинення вогню, починаючи з 00:01 27 липня 2020 року і до кінця звітного періоду СММ зафіксувала щонайменше 86 142 порушення режиму припинення вогню в Донецькій і Луганській областях (зокрема 23 754 вибухи, 20 579 невизначених боєприпасів в польоті, 395 спалахів дульного полум'я, 363 освітлювальні ракети, а також щонайменше 41 051 чергу та постріл).

Пошкодження цегляної огорожі та промислової будівлі в Ясинуватій Донецької області

23 листопада на північно-східній околиці н. п. Ясинувата (непідконтрольний урядові, 16 км на північний схід від Донецька) безпілотний літальний апарат (БПЛА) СММ малого радіуса дії зафіксував, що цегляну огорожу західніше двоповерхової будівлі було пошкоджено. Приблизно за 250 м на південний схід цей БПЛА зафіксував металеві перекриття (за оцінкою, нещодавно встановлені) на даху промислової будівлі та купу каміння на землі неподалік. За оцінкою, пошкодження огорожі та будівлі виникли нещодавно в результаті розривів мінометних мін.

Ділянки розведення в районах Станиці Луганської, Золотого та Петрівського⁵

У межах ділянки розведення в районі н. п. Станиця Луганська (підконтрольний урядові, 16 км на північний схід від Луганська) команда СММ бачила 6 членів збройних формувань (з нарукавними пов'язками з написом «СЦКК») південніше відремонтованого прольоту мосту біля Станиці Луганської (15 км на північний схід від Луганська).

⁵ Розведення передбачено Рамковим рішенням Тристоронньої контактної групи про розведення сил і засобів від 21 вересня 2016 року.

Удень 25 листопада в межах ділянки розведення в районі Золотого БПЛА СММ дальнього радіуса дії виявив 2 осіб на колишніх позиціях Збройних сил України: одну особу поблизу північного краю ділянки розведення в південно-східній частині н. п. Катеринівка (підконтрольний урядові, 64 км на захід від Луганська), а іншу — північніше залізничної колії, приблизно за 400 м на схід від автошляху Т1316. Цей БПЛА також виявив 1 особу на колишній позиції збройних формувань орієнтовно за 1,5 км на північ від південно-східного кута ділянки.

Упродовж дня 26 листопада, перебуваючи в н. п. Попасна (підконтрольний урядові, 69 км на захід від Луганська), спостерігачі чули 4 черги зі стрілецької зброї (за оцінкою, поза ділянкою розведення, однак у межах 5 км від її краю).

Біля блокпоста збройних формувань на південь від ділянки розведення в районі Золотого команда Місії бачила 7 членів збройних формувань (з нарукавними пов'язками з написом «СЦКК»). Члени патруля Місії знову бачили 7 раніше зафіксованих контейнерів, розміщених південніше південного краю ділянки розведення та в межах ділянки. Спостерігачі відзначили, що зафіксовані раніше шлагбауми поперек автошляху Т1316 на південному краю ділянки і далі були закритими.

БПЛА СММ малого радіуса дії зазнавав впливу перешкод сигналу GPS (за оцінкою, унаслідок імовірного глушіння) під час польоту над ділянкою розведення*.

Протягом дня 25 листопада на ділянці розведення в районі н. п. Петрівське (непідконтрольний урядові, 41 км на південь від Донецька) БПЛА СММ дальнього радіуса дії виявив 1 особу на колишній позиції Збройних сил України поблизу південного краю ділянки й орієнтовно за 1,5 км на схід від її південно-західного кута. Цей БПЛА також виявив 1 особу на колишній позиції збройних формувань біля південно-східного кута ділянки.

У ніч із 25 на 26 листопада камера СММ, установлена за 2 км на схід від н. п. Богданівка (підконтрольний урядові, 41 км на південний захід від Донецька), зафіксувала 15 невизначених боєприпасів у польоті (за оцінкою, в межах ділянки розведення в районі Петрівського). 26 листопада спостерігачі чули 20 черг і пострілів зі стрілецької зброї (за оцінкою, поза ділянкою розведення, однак у межах 5 км від її краю).

Відведення озброєння

Місія продовжувала здійснювати моніторинг відведення озброєння, передбаченого Меморандумом, а також Комплексом заходів і Доповненням до нього.

Ознаки військової присутності та присутності військового типу в зоні безпеки

Місія зафіксувала 3 бойові броньовані машини в підконтрольних урядові районах Донецької області, а також 4 бойові броньовані машини поблизу житлового кварталу й 1 станцію радіоелектронної розвідки на території об'єкта в непідконтрольних урядові районах Донецької та Луганської областей (детальніше див. таблицю нижче).

Протитанкові міни поблизу Саханки Донецької області та роботи з розмінування біля Щастя Луганської області

25 листопада у двох місцях приблизно за 2,5 км на південно-південний захід від н. п. Саханка (непідконтрольний урядові, 97 км на південь від Донецька) БПЛА СММ середнього радіуса дії зафіксував 15 протитанкових мін (про які раніше повідомлялося у звітах), встановлених поперек автошляху М14 (за оцінкою, належать збройним формуванням). Приблизно за 1,1 км на північний схід цей БПЛА зафіксував 7 протитанкових мін, установлених поперек того ж автошляху, а також ще близько 50 протитанкових мін у сусідньому полі південніше цієї дороги (за оцінкою, належать Збройним силам України; для ознайомлення з попередніми спостереженнями в цьому районі див. [Щоденний звіт СММ від 20 травня 2021 року](#)).

26 листопада орієнтовно за 4 км на північно-північний захід від н. п. Вуглегірськ (непідконтрольний урядові, 49 км на північний схід від Донецька) команда Місії зафіксувала 2 нещодавно встановлені попереджувальні знаки (2 червоні квадрати з написами «Стоп! Зона бойових дій!» російською; про них раніше не повідомлялося у звітах), прикріплені до дерев'яних палиць на західному узбіччі дороги місцевого значення.

Приблизно за 2 км на північний схід від н. п. Щастя (підконтрольний урядові, 20 км на північ від Луганська) команда СММ зафіксувала, як 8 співробітників (чоловіки 20–29 та 40–49 років) міжнародної організації виконували роботи з розмінування в полі, приблизно за 150 м на північний схід від автошляху Н21.

Зусилля Місії зі сприяння забезпеченню функціонування життєво важливих об'єктів цивільної інфраструктури

СММ і далі сприяла забезпеченню функціонування Донецької фільтрувальної станції (ДФС; 15 км на північ від Донецька). Перебуваючи у трьох місцях поблизу ДФС, спостерігачі чули 3 вибухи невизначеного походження (за оцінкою, у радіусі 5 км від станції).

Місія також здійснювала моніторинг безпекової ситуації в районі насосної станції біля н. п. Василівка (непідконтрольний урядові, 20 км на північ від Донецька).

Ситуація на КПВВ і відповідних блокпостах

У Донецькій області спостерігачі зауважили, що контрольний пункт в'їзду-виїзду (КПВВ) неподалік н. п. Новотроїцьке (підконтрольний урядові, 36 км на південний захід від Донецька) та відповідний блокпост збройних формувань біля н. п. Оленівка (непідконтрольний урядові, 23 км на південний захід від Донецька) були відкриті, а в обох напрямках зафіксовано цивільний пасажиро-транспортний потік.

Перебуваючи на блокпості біля Оленівки, команда СММ бачила, як 5 вантажівок із логотипом міжнародної організації в'їхали до непідконтрольних урядові районів, а 5 вантажівок із логотипами 2 міжнародних організацій рухалися в напрямку підконтрольних урядові районів.

У Луганській області, за спостереженнями Місії, КПВВ у Станиці Луганській та відповідний блокпост збройних формувань південніше мосту біля Станиці Луганської були відкритими, а пішоходи очікували у чергах на перетин в обох напрямках.

Місія відзначила, що КПВВ біля Золотого та в н. п. Щастя (підконтрольний урядові, 20 км на північ від Луганська) були відкритими, однак відповідні блокпости збройних формувань південніше ділянки розведення в районі Золотого та за 3 км на південний схід від мосту в Щасті були закритими.

Уздовж автошляху Т1316, між КПВВ біля Золотого та найближчим перехрестям (обабіч автодороги), за спостереженнями СММ, тривали земляні роботи. Команда Місії також зафіксувала, що на ділянках автошляху Т1316 поблизу КПВВ поклали нове асфальтне покриття (для ознайомлення з попередніми спостереженнями в цьому районі див. [Щоденний звіт СММ від 26 листопада 2021 року.](#))

Прикордонні райони, які не контролюються урядом⁶

Перебуваючи в пункті пропуску на кордоні поблизу н. п. Улянівське (61 км на південний схід від Донецька) упродовж близько 25 хвилин, спостерігачі не зафіксували пасажиро-транспортного потоку.

Здійснюючи моніторинг у пункті пропуску на кордоні біля н. п. Успенка (73 км на південний схід від Донецька) протягом орієнтовно 50 хвилин, команда СММ бачила, як до України в'їхали 9 автомобілів (зокрема 7 із табличками «ДНР») та 2 автобуси (один із табличками «ДНР»; із пасажирами різних статі та віку на борту), а також увійшли 29 осіб (17 чоловіків і 9 жінок різного віку, а також 3 дітей); а з України виїхали 28 автомобілів (зокрема 19 із табличками «ДНР») і 4 тентовані вантажівки, а також вийшли 4 особи (3 жінки різного віку й 1 чоловік 40–49 років).

Місія також здійснювала моніторинг у районах поблизу кордону з Російською Федерацією неподалік н. п. Катеринівка (79 км на південний схід від Донецька), н. п. Вільхівчик (кол. Новопетрівське; 78 км на схід від Донецька) та н. п. Вальнянське (кол. Ленінське; непідконтрольний урядові, 57 км на південь від Луганська), не зафіксувавши змін у безпековій ситуації.

СММ продовжувала стежити за ситуацією в Херсоні, Львові, Одесі, Івано-Франківську, Харкові, Дніпрі, Чернівцях і Києві.

***Обмеження свободи пересування та інші перешкоди у виконанні мандата СММ**

Робота з моніторингу та свобода пересування СММ обмежені загрозами у сфері безпеки, зокрема ризики, пов'язані з наявністю мін і невибухлих боєприпасів, а також іншими перешкодами, які щодня змінюються. Мандат СММ передбачає вільний і безпечний доступ по всій Україні. Усі підписанти Мінських угод погодилися з необхідністю вільного та безпечно доступу, а також із тим, що обмеження свободи пересування СММ є порушенням і що на такі порушення необхідно швидко реагувати. Вони також дійшли згоди, що Спільний центр з

⁶ Відповідно до рішень, ухвалених Кабінетом Міністрів України в 2014 році, роботу цих та інших пунктів пропуску на кордоні, розташованих у районах, що не контролюються урядом, офіційно призупинено.

контролю та координації (СЦКК) повинен сприяти такому реагуванню та здійснювати загальну координацію робіт з розмінування. Однак збройні формування в окремих районах Донецької та Луганської областей часто відмовляють СММ у доступі до районів, прилеглих до непідконтрольних урядові ділянок кордону України (наприклад, див. [Щоденний звіт СММ від 26 листопада 2021 року](#)). Діяльність СММ у Донецькій і Луганській областях, як і раніше, залишалася обмеженою після того, як [23 квітня 2017 року поблизу Пришиба стався інцидент, який призвів до загибелі людини](#). Унаслідок цього спроможність Місії вести спостереження залишалася обмеженою.

Заборона доступу:

- Спостерігачам не вдалося відвідати постійне місце зберігання озброєння в непідконтрольних урядові районах Донецької області, оскільки входні двері були зачинені, а на місці не було персоналу.
- Вочевидь озброєний член збройних формувань не пропустив патруль Місії до місця розміщення відведеного важкого озброєння у непідконтрольних урядові районах Донецької області.
- Вочевидь озброєний член збройних формувань не пропустив команду СММ до ще одного місця розміщення відведеного важкого озброєння у непідконтрольних урядові районах Донецької області, пославшись на «накази від своїх командирів, тому що місце зберігання озброєння порожнє».

Регулярні обмеження на ділянках розведення сил і засобів і через міні/невибухлі боєприпаси:

- Не здійснивши суцільного розмінування, вилучення невибухлих боєприпасів та усунення інших перешкод, сторони і далі відмовляли СММ у необмеженому доступі, а також у можливості пересуватися окремими дорогами, які раніше були визначені як важливі для здійснення Місією ефективного моніторингу та для пересування цивільних осіб.

Затримки:

- На блокпості поблизу н. п. Лозове (непідконтрольний урядові, 52 км на північний схід від Донецька) вочевидь озброєний член збройних формувань пропустив патруль СММ на північ у напрямку населеного пункту лише через 16 хвилин затримки. Перебуваючи на блокпості, спостерігачі зафіксували рух цивільного пасажиротransпортного потоку в обох напрямках.
- На блокпості поблизу н. п. Старомихайлівка (непідконтрольний урядові, 15 км на захід від Донецька) 3 вочевидь озброєні члени збройних формувань пропустили команду Місії на захід у напрямку населеного пункту лише через 18 хвилин затримки. Перебуваючи на блокпості, спостерігачі зафіксували рух цивільного пасажиротransпортного потоку в обох напрямках. СММ уточнювала повідомлення про пошкодження діючої школи в Старомихайлівці.

Інші перешкоди⁷:

- БПЛА СММ малого радіуса дії зазнавали впливу перешкод сигналу GPS (за оцінкою, унаслідок імовірного глушіння) під час чотирнадцяти польотів: по три рази кожний над районами неподалік підконтрольного урядові н. п. Оріхове (57 км на північний захід від Луганська) та непідконтрольного урядові н. п. Зимогір'я (27 км на захід від Луганська), по одному разу кожний над районами біля підконтрольних урядові н. п. Верхньоторецьке (23 км на північний схід від Донецька), н. п. Гірське (63 км на захід від Луганська) та н. п. Золоте-4 (Родіна; 60 км на захід від Луганська), а також неподалік непідконтрольних урядові н. п. Лозове (52 км на північний схід від Донецька), н. п. Хороше (36 км на захід від Луганська), н. п. Новогригорівка (33 км на захід від Луганська), н. п. Сміле (31 км на північний захід від Луганська) та над південним краєм ділянки розведення в районі н. п. Золоте (підконтрольний урядові, 60 км на захід від Луганська) (див. вище).

⁷ У згаданих у цьому розділі випадках імовірного глушіння та глушіння перешкоди могли створювати з будь-якого місця в радіусі десятків кілометрів від місцеположення БПЛА.

Таблиця ознак військової присутності та присутності військового типу в зоні безпеки⁸

Дата	К-ть	Вид	Місце	Джерело спостереження
підконтрольні уряду райони				
25.11.2021	1	бронетранспортер (МТ-ЛБ)	поблизу н. п. Лебединське (99 км на південь від Донецька)	БПЛА середнього радіуса дії
	1	бронетранспортер (МТ-ЛБ)	поблизу н. п. Піонерське (101 км на південь від Донецька)	БПЛА малого радіуса дії
26.11.2021	1	бронетранспортер (БТР-70)	поблизу н. п. Новокалинове (29 км на північний захід від Донецька)	патруль
непідконтрольні уряду райони				
25.11.2021	1	радіолокаційна станція (типу П-18, РЛС «Малахіт»)	на території об'єкта поблизу н. п. Вербова Балка (28 км на південний схід від Донецька)	БПЛА дальнього радіуса дії
26.11.2021	4	бронетранспортер (БТР-80)	поблизу н. п. Тепличне (8 км на захід від Луганська)	патруль

⁸ Згадана в цьому розділі техніка не підпадає під дію Мінських угод щодо відведення озброєння.

Таблиця порушень режиму припинення вогню станом на 26 листопада 2021 року⁹

Місце розміщення СММ	Місце події	Спосіб	К-ть	Спостереження	Опис	Озброєння	Дата, час
камера СММ за 2 км на Сх від н. п. Богданівка (підконтрольний урядові, 41 км на ПдЗх від Донецька)	2–4 км на СхПдСх	зафіксувала	1	Н/Д боєприпас	ПдЗх–ПнСх (за оцінкою, на ділянці розведення в районі Петрівського)	Н/Д	25.11, 22:38
	2–4 км на СхПдСх	зафіксувала	1	Н/Д боєприпас	ПдПдЗх–ПнПнСх (за оцінкою, на ділянці розведення в районі Петрівського)	Н/Д	25.11, 22:38
	2–4 км на СхПдСх	зафіксувала	2	Н/Д боєприпас	ПдПдЗх–ПнПнСх (за оцінкою, на ділянці розведення в районі Петрівського)	Н/Д	25.11, 22:39
	1–3 км на ПдСх	зафіксувала	11	Н/Д боєприпас	ЗхПдЗх–СхПнСх (за оцінкою, у межах ділянки розведення в районі Петрівського)	Н/Д	26.11, 03:33
камера СММ у н. п. Чермалик (підконтрольний урядові, 77 км на Пд від Донецька)	2–3 км на ПдСх	зафіксувала	1	Н/Д боєприпас	ПдЗх–ПнСх	Н/Д	25.11, 20:52
	2–4 км на ПдСх	зафіксувала	4	Н/Д боєприпас	ПнСх–ПдЗх	Н/Д	26.11, 17:08
	2–4 км на ПдСх	зафіксувала	1	Н/Д боєприпас	ПдЗх–ПнСх	Н/Д	26.11, 17:19
	2–4 км на ПдСх	зафіксувала	1	Н/Д боєприпас	ЗхПдЗх–СхПнСх	Н/Д	26.11, 17:19
	2–4 км на ПдСх	зафіксувала	1	Н/Д боєприпас	ПдЗх–ПнСх	Н/Д	26.11, 17:19
	2–4 км на ПдСх	зафіксувала	1	вибух	вибух у повітрі (після попередньої події)	Н/Д	26.11, 17:19
	2–4 км на ПдСх	зафіксувала	6	Н/Д боєприпас	ПнПнСх–ПдПдЗх	Н/Д	26.11, 18:32
	2–4 км на ПдСх	зафіксувала	11	Н/Д боєприпас	ПнПнСх–ПдПдЗх	Н/Д	26.11, 18:38
	2–4 км на ПдСх	зафіксувала	2	Н/Д боєприпас	ПнПнСх–ПдПдЗх	Н/Д	26.11, 18:42
2–4 км на ПдСх	зафіксувала	1	Н/Д боєприпас	Пн–Пд	Н/Д	26.11, 18:55	
камера СММ за 1,5 км на ПнСх від н. п. Гнупове (підконтрольний урядові, 90 км на Пд від Донецька)	3–5 км на СхПдСх	зафіксувала	2	Н/Д боєприпас	Пн–Пд	Н/Д	26.11, 04:03
камера СММ на КПВВ у н. п. Мар'їнка (підконтрольний урядові, 23 км на ПдЗх від Донецька)	1–2 км на ПнПнСх	зафіксувала	1	вибух	невизначеного походження	Н/Д	26.11, 00:19
	1–2 км на Пн	зафіксувала	1	спалах дульного полум'я		Н/Д	26.11, 00:26
	1–2 км на ПнПнСх	зафіксувала	1	Н/Д боєприпас	ЗхПдЗх–СхПнСх (після попередньої події)	Н/Д	26.11, 00:26
камера СММ за 1 км на ПдЗх від н. п. Широкине (підконтрольний урядові, 100 км на Пд від Донецька)	5–7 км на Пн	зафіксувала	2	вибух	невизначеного походження	Н/Д	25.11, 19:42
	3–5 км на Пн	зафіксувала	2	Н/Д боєприпас	Зх–Сх	Н/Д	25.11, 19:44
	4–6 км на Пн	зафіксувала	1	освітлювальна ракета	випущена(-ий) угору	Н/Д	25.11, 19:47
	4–6 км на Пн	зафіксувала	2	вибух	невизначеного походження	Н/Д	25.11, 20:54
	3–5 км на Пн	зафіксувала	2	Н/Д боєприпас	ПдЗх–ПнСх	Н/Д	25.11, 21:04
	4–6 км на Пн	зафіксувала	2	спалах дульного полум'я		Н/Д	25.11, 21:12
	4–6 км на Пн	зафіксувала	1	спалах дульного полум'я		Н/Д	25.11, 21:13
	4–6 км на Пн	зафіксувала	1	вибух	вибух у повітрі (після попередньої події)	Н/Д	25.11, 21:13
	3–5 км на ПнПнСх	зафіксувала	1	спалах дульного полум'я		Н/Д	25.11, 21:37
	3–5 км на ПнПнСх	зафіксувала	1	Н/Д боєприпас	випущена(-ий) угору (після попередньої події)	Н/Д	25.11, 21:37
	4–6 км на Пн	зафіксувала	5	Н/Д боєприпас	Зх–Сх	Н/Д	25.11, 21:37
	4–6 км на Пн	зафіксувала	2	Н/Д боєприпас	ПдСх–ПнЗх	Н/Д	25.11, 21:42
	4–6 км на Пн	зафіксувала	1	спалах дульного полум'я		Н/Д	25.11, 21:43
	4–6 км на Пн	зафіксувала	1	вибух	вибух у повітрі (після попередньої події)	Н/Д	25.11, 21:43
	4–6 км на Пн	зафіксувала	7	Н/Д боєприпас	Зх–Сх	Н/Д	25.11, 21:43

⁹ У таблиці вказані лише порушення режиму припинення вогню, які були зафіксовані безпосередньо патрулями Місії чи камерами СММ, а також ті випадки, які Місія оцінює як навчання з бойовою стрільбою, контрольовані подриви, тощо. Зазначені деталі, а саме: відстань, напрямок, тип зброї тощо, базуються на оцінках, зроблених спостерігачами на місцях і спеціалістами з технічного моніторингу, і необов'язково завжди є точними. Напис «невідомо» (Н/Д) означає, що СММ не змогла підтвердити таку інформацію у зв'язку з відстанню, погодними умовами, технічними обмеженнями та/або з інших причин. Одні і ті ж самі, за оцінкою СММ, порушення режиму припинення вогню, зафіксовані паралельно декількома патрулями/камерами, відображаються у таблиці лише один раз.

Місце розміщення СММ	Місце події	Спосіб	К-ть	Спостереження	Опис	Озброєння	Дата, час
	3–5 км на Пн	зафіксувала	2	Н/Д боєприпас	Зх–Сх	Н/Д	26.11, 03:21
	4–6 км на Пн	зафіксувала	1	вибух	невизначеного походження (також зафіксовано камерою СММ у Гнутовому)	Н/Д	26.11, 17:43
н. п. Світлодарськ (підконтрольний уряду, 57 км на ПнСх від Донецька)	3–4 км на ПдСх	чули	1	вибух	невизначеного походження	Н/Д	25.11, 20:08
	3–4 км на ПдСх	чули	1	вибух	невизначеного походження	Н/Д	25.11, 20:29
	3–4 км на ПдСх	чули	1	вибух	невизначеного походження	Н/Д	25.11, 20:38
	3–4 км на ПдСх	чули	1	вибух	невизначеного походження	Н/Д	25.11, 20:44
	3–4 км на ПдСх	чули	2	вибух	невизначеного походження	Н/Д	25.11, 20:47
	3–4 км на ПдСх	чули	4	вибух	невизначеного походження	Н/Д	25.11, 20:54–20:56
приблизно 3 км на СхПдСх від н. п. Лозове (непідконтрольний уряду, 52 км на ПнСх від Донецька)	5 км на ПнЗх	чули	1	вибух	невизначеного походження	Н/Д	26.11, 11:19
приблизно 1,5 км на Сх від н. п. Старомихайлівка (непідконтрольний уряду, 15 км на Зх від Донецька)	4–5 км на ПдЗх	чули	1	вибух	невизначеного походження	Н/Д	26.11, 13:00
	3–4 км на ПдЗх	чули	2	вибух	невизначеного походження	Н/Д	26.11, 13:06
н. п. Старомихайлівка (непідконтрольний уряду, 15 км на Зх від Донецька)	3–4 км на ПдЗх	чули	2	вибух	невизначеного походження	Н/Д	26.11, 13:25
	3–4 км на ПдЗх	чули	1	вибух	невизначеного походження	Н/Д	26.11, 13:41
приблизно 500 м на ПнСх від н. п. Кам'янка (підконтрольний урядові, 20 км на Пн від Донецька)	2–4 км на ПдСх	чули	3	вибух	невизначеного походження (у межах 5 км від ДФС)	Н/Д	26.11, 10:51
приблизно 500 м на ПнСх від н. п. Лебединське (підконтрольний уряду, 99 км на Пд від Донецька)	1–2 км на ПдСх	чули	2	вибух	вихідний вогонь	Н/Д	26.11, 10:58
	5–6 км на Сх	чули	1	вибух	невизначеного походження (після попередньої події)	Н/Д	26.11, 10:59
	2–3 км на Сх	чули	1	вибух	розрив (після попередньої події)	Н/Д	26.11, 10:59
	4–6 км на Сх	чули	1	вибух	невизначеного походження	Н/Д	26.11, 11:00
приблизно 4 км на ПнЗх від н. п. Гранітне (підконтрольний уряду, 60 км на Пд від Донецька)	2–2,5 км на ПдПдСх	чули	56	постріл		стрілецька зброя	26.11, 11:48–11:52
	2–2,5 км на ПдПдСх	чули	380	постріл		стрілецька зброя	26.11, 11:56–12:24
	2–2,5 км на ПдПдСх	чули	55	черга		стрілецька зброя	26.11, 11:56–12:24
приблизно 2 км на Сх від н. п. Богданівка (підконтрольний урядові, 41 км на ПдЗх від Донецька)	2–3 км на ПдПдЗх	чули	6	постріл	за оцінкою, за межами ділянки розведення в районі Петрівського	стрілецька зброя	26.11, 12:52–13:02
	2–3 км на ПдПдЗх	чули	14	черга	за оцінкою, за межами ділянки розведення в районі Петрівського	стрілецька зброя	26.11, 12:52–13:02
Сх околиця н. п. Луганськ (непідконтрольний уряду)	4–5 км на Пд	чули	100	постріл		стрілецька зброя	26.11, 09:30–10:30
приблизно 3 км на ПдЗх від н. п. Металіст (непідконтрольний урядові, 7 км на північний захід від Луганська)	1 км на Пд	чули	4	черга		великокаліберний кулемет	26.11, 12:20–12:30
Пн околиця н. п. Попасна (підконтрольний урядові, 69 км на Зх від Луганська)	5–7 км на ПдЗх	чули	4	вибух	невизначеного походження	Н/Д	26.11, 15:20–15:43
	3–5 км на СхПдСх	чули	4	черга	за оцінкою, поза ділянкою розведення в районі Золотого	стрілецька зброя	26.11, 15:20–15:43
	3–5 км на ПдСх	чули	9	вибух	невизначеного походження	Н/Д	26.11, 16:00–16:03
	3–5 км на ПдСх	чули	5	вибух	невизначеного походження	Н/Д	26.11, 16:17–16:22
	3–5 км на ПдСх	чули	6	черга		стрілецька зброя	26.11, 16:17–16:22
н. п. Хороше (непідконтрольний уряду, 36 км на Зх від Луганська)	6–8 км на ПдПдЗх	чули	8	вибух	невизначеного походження	Н/Д	26.11, 10:46–10:55
	6–8 км на ПдПдЗх	чули	13	черга		великокаліберний кулемет	26.11, 10:46–10:55
	6–8 км на ПдПдЗх	чули	6	постріл		стрілецька зброя	26.11, 10:46–10:55
н. п. Оріхове (підконтрольний уряду, 57 км на ПнЗх від Луганська)	1,5–2 км на Сх	чули	5	вибух	невизначеного походження	Н/Д	26.11, 12:03

Місце розміщення СММ	Місце події	Спосіб	К-ть	Спостереження	Опис	Озброєння	Дата, час
н. п. Кадіївка (кол. Стаханов; непідконтрольний уряду, 50 км на Зх від Луганська)	12-15 км на ЗхПнЗх	чули	11	вибух	невизначеного походження (за оцінкою, поза ділянкою розведення в районі Золотого)	Н/Д	26.11, 17:25-17:40
	12-15 км на ПнЗх	чули	6	вибух	невизначеного походження (визначити, на ділянці розведення в районі Золотого чи за її межами, не вдалося)	Н/Д	26.11, 17:25-17:40
	12-15 км на ЗхПнЗх	чули	12	черга	за оцінкою, поза ділянкою розведення в районі Золотого	великокаліберний кулемет	26.11, 17:45-17:47

Мапа Донецької та Луганської областей¹⁰



¹⁰ За рішенням Постійної ради №1117 від 21 березня 2014 року, СММ базується в десяти містах на всій Україні (Херсон, Одеса, Львів, Івано-Франківськ, Харків, Донецьк, Дніпро, Чернівці, Луганськ і Київ). Ця мапа східної України призначена для ілюстративних цілей. На ній вказані населені пункти, згадані у звіті, а також ті, де є офіси СММ (моніторингові команди, патрульні центри та передові патрульні бази) в Донецькій і Луганській областях. (Червоним кольором виділено передову патрульну базу, з якої співробітники СММ були тимчасово передислоковані згідно з рекомендаціями експертів з безпеки з деяких держав-учасниць ОБСЄ та з урахуванням вимог СММ щодо безпеки. СММ використовує ці приміщення у світлу пору доби, а також патрулює в цьому населеному пункті вдень).