



Щоденний звіт № 274/2021

від 22 листопада 2021 року¹

Короткий виклад

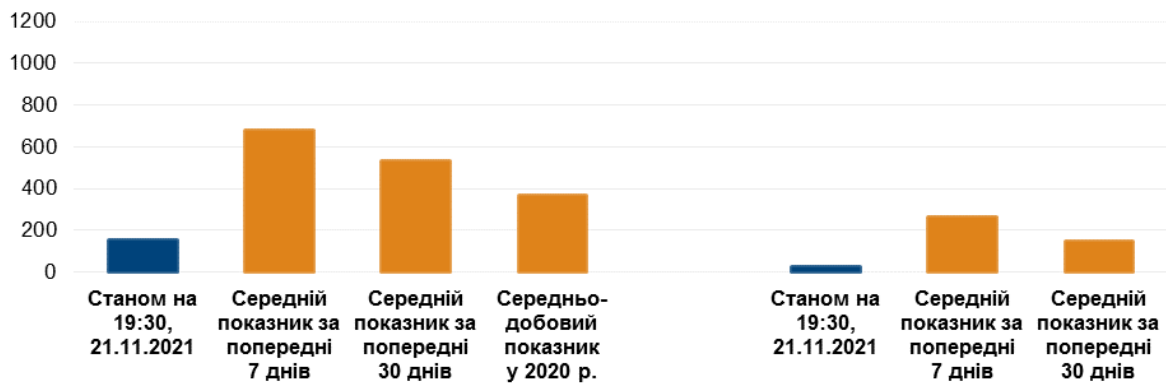
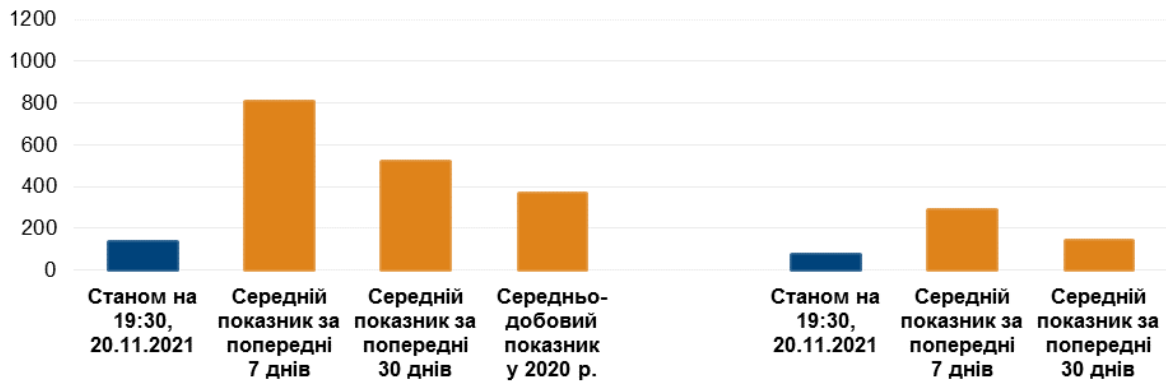
- У період із вечора 19 до вечора 21 листопада в Донецькій області Місія зафіксувала 223 порушення режиму припинення вогню, зокрема 59 вибухів. За попередній звітний період у цій області зафіксовано 421 порушення.
- У період із вечора 19 до вечора 21 листопада в Луганській області СММ зафіксувала 64 порушення режиму припинення вогню, зокрема 37 вибухів. За попередній звітний період у цій області зафіксовано 121 порушення.
- Місія уточнювала повідомлення про нещодавні пошкодження цивільних об'єктів у Лозовому та Мар'їнці Донецької області, а також цивільного об'єкту та діючої лікарні в Золотому-5 (Михайлівці) та Довгому Луганської області.
- СММ продовжувала здійснювати моніторинг на ділянках розведення сил і засобів у районах Станиці Луганської, Золотого та Петрівського.
- Місія сприяла встановленню локального режиму припинення вогню та здійснювала моніторинг його дотримання для забезпечення функціонування життєво важливих об'єктів цивільної інфраструктури.
- СММ і далі спостерігала за ситуацією з цивільним населенням, зокрема на 5 КПВВ, а також на 4 відповідних блокпостах збройних формувань у Донецькій і Луганській областях.
- Спостерігачі здійснювали моніторинг масових зібрань у Харкові та Львові.
- Свободу пересування Місії і далі обмежували, зокрема на блокпості збройних формувань біля Мінерального Донецької області, а також у неконтрольованому урядом пункті пропуску на кордоні у Вознесенівці (кол. Червонопартизанськ) та на залізничній станції «Червона Могила» у Вознесенівці Луганської області. БПЛА СММ вкотре зазнавали ймовірного глушіння сигналу*.

¹ На основі інформації, що надійшла від моніторингових команд станом на 19:30 21 листопада 2021 року (за східноєвропейським часом).

Порушення режиму припинення вогню²

К-ть зафіксованих порушень режиму припинення вогню³

К-ть зафіксованих вибухів⁴



² Детальнішу інформацію про всі випадки порушення режиму припинення вогню, а також мапи Донецької та Луганської областей, де відмічені всі згадані у звіті місця, представлено в додатку. Упродовж звітного періоду камера СММ на КПВВ поблизу Майорська не функціонувала. Погодні умови обмежували можливості спостереження за допомогою деяких інших камер Місії.

³ У тому числі вибухи.

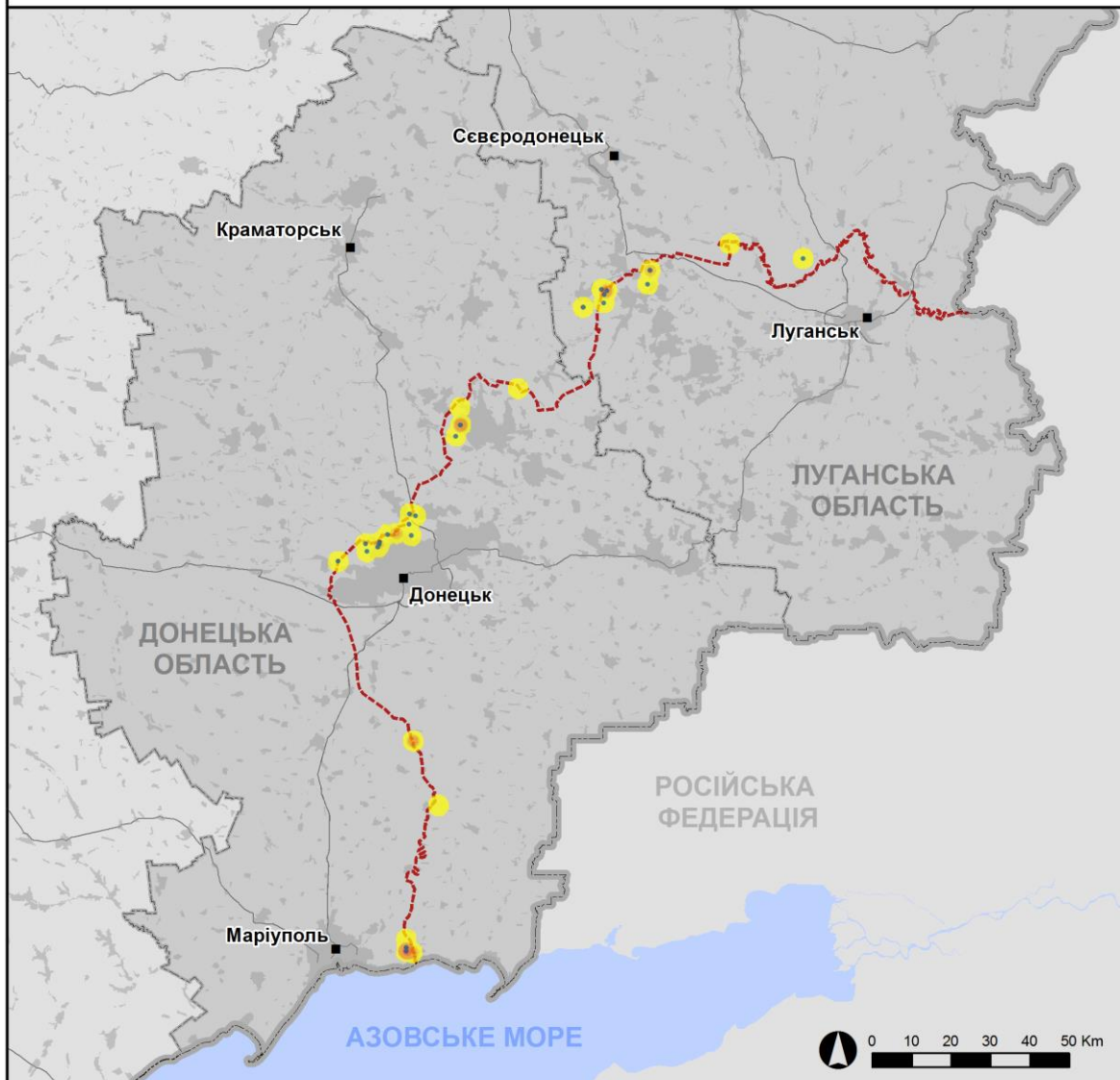
⁴ У тому числі внаслідок вогню з озброєння невстановленого типу.

Мапа із зафіксованими порушеннями режиму припинення вогню



Організація з безпеки та співробітництва в Європі
Спеціальна моніторингова місія в Україні

Зафіксовані СММ порушення режиму припинення вогню 20-21 листопада 2021 р.



Концентрація порушень режиму припинення вогню

- Висока
- Низька

- Вибух
- Населений пункт
- Лінія зіткнення (орієнт.)

Джерела: адміністративні кордони — УКГП ООН; дороги, річки — проєкт OpenStreetMap; море — VLI.Z (2005).
Акваторії МГО, інше — ОБСЄ.

Система координат: WGS 1984 UTM Zone 37N

Ця мапа надається винятково для наочності. Відсутність помилок у мапі не гарантується, а її зміст не означає, що СММ ОБСЄ затверджує або ухвалює офіційний статус мапи.

© СММ ОБСЄ 2019 Не дозволяється використовувати, копіювати, відтворювати, передавати, транлювати, продавати, ліцензувати або застосовувати без попереднього дозволу з боку ОБСЄ у письмовому вигляді.
Створено: 22/11/2021

У період із вечора 19 до вечора 21 листопада в Донецькій області Місія зафіксувала 223 порушення режиму припинення вогню, зокрема 59 вибухів (2 вибухи в повітрі, 3 вибухи від вихідного вогню та 54 вибухи невизначеного походження). Більшість порушень сталася в районах на північ від н. п. Широкине (підконтрольний урядові, 100 км на південь від Донецька) та на захід від н. п. Горлівка (непідконтрольний урядові, 39 км на північний схід від Донецька). За [попередній звітний період](#) зафіксовано 421 порушення режиму припинення вогню (деякі також сталися в районах на північ від Широкиного та на захід від Горлівки).

У період із вечора 19 до вечора 21 листопада в Луганській області Місія зафіксувала 64 порушення режиму припинення вогню, зокрема 37 вибухів невизначеного походження. Більшість порушень сталася в районах на схід і південний захід від ділянки розведення в районі н. п. Золоте (підконтрольний урядові, 60 км на захід від Луганська) (див. нижче). За [попередній звітний період](#) зафіксовано 121 порушення режиму припинення вогню (деякі також сталися біля ділянки розведення в районі Золотого).

Після засідання Тристоронньої контактної групи 22 липня 2020 року, на якому була досягнута домовленість про Заходи з посилення режиму припинення вогню, починаючи з 00:01 27 липня 2020 року і до кінця звітного періоду СММ зафіксувала щонайменше 82 873 порушення режиму припинення вогню в Донецькій і Луганській областях (зокрема 22 826 вибухів, 19 661 невизначений боєприпас у польоті, 393 спалахи дульного полум'я, 355 освітлювальних ракет, а також щонайменше 39 638 черг і пострілів).

Пошкодження цивільних об'єктів у Лозовому та Мар'їнці Донецької області, а також цивільного об'єкту та діючої лікарні в Золотому-5 (Михайлівці) та Довгому Луганської області

19 листопада Місія уточнювала повідомлення про пошкодження цивільного об'єкту в н. п. Лозове (непідконтрольний урядові, 13 км на захід від Донецька).

У східній частині Лозового, у дворі двох житлових одноповерхових будинків на вул. Фета, 16, команда СММ зафіксувала 1 вирву. Приблизно за 7 м на схід команда Місії зафіксувала орієнтовно 140 пробоїн і вибоїн у стіні, дверях і дверній рамі з західного боку одноповерхового житлового будинку. Спостерігачі також бачили, що 1 вікно в південній стіні цього будинку було розбите, і зафіксували пошкодження 2 цегляних віконних рам на тій самій стіні. У північно-східному куті кімнати всередині будинку спостерігачі бачили 5 пробоїн і вибоїн, а також сліди горіння.

Орієнтовно за 5 м на північ від зазначеного будинку, у східній стіні другого житлового одноповерхового будинку за тою ж адресою, команда Місії зафіксувала 1 розбите вікно та 1 вибоїну. Крім того, спостерігачі бачили 17 пробоїн і вибоїн у металевому листі, що лежав на землі поряд із південною стіною будинку (за оцінкою, металевий лист упав із даху цього будинку).

Приблизно за 20 м на схід від вирви спостерігачі бачили 4 пробоїни та вибоїни в металевих воротах із західного боку. Орієнтовно за 2,5 м на південь від вирви команда СММ бачила приблизно 25 пробоїн у 2 північних стінах між зазначеним вище будинком і будинком на вул. Фета, 19, а також приблизно 40 пробоїн і вибоїн у металевих дверях із зовнішньої сторони стіни. Крім того, команда Місії бачила, що частина внутрішньої

стіни обвалилася, а також зафіксувала сліди горіння на зовнішній стіні та пошкодження металевої кривлі.

За оцінкою, вирва та зазначені вище пошкодження виникли нещодавно внаслідок розриву 122-мм артилерійського снаряда, випущеного з західного напрямку.

Чоловік (50–59 років), який представився власником будинку, і жінка (30–39 років), яка представилася дружиною племінника власника будинку, повідомили, що вони були вдома вночі 17 листопада, коли почули 4 вибухи, а згодом побачили, що будинок пошкоджено.

19 листопада команда Місії уточнювала повідомлення про пошкодження цивільних об'єктів у східній частині н. п. Мар'їнка (підконтрольний урядові, 23 км на південний захід від Донецька).

Приблизно за 8 м на західно-північний захід від одноповерхового житлового будинку на вул. Прокоф'єва, 236, безпілотний літальний апарат (БПЛА) СММ малого радіуса дії зафіксував 1 вирву та пошкодження східної частини азбестової кривлі та північної стіни будинку. Орієнтовно за 5 м на східно-південний схід від пошкодженої кривлі цей БПЛА зафіксував пошкодження азбестових кривельних листів на даху суміжної господарської будівлі. Приблизно за 10 м на південно-південний захід від вищезазначеного житлового будинку БПЛА зафіксував 1 пробоїну в східній стороні кривлі господарської будівлі. У металевій огорожі орієнтовно за 2 м на північ від зазначеного житлового будинку цей БПЛА зафіксував декілька вибоїн (за оцінкою, сліди розльоту осколків). За оцінкою, вирва та пошкодження виникли нещодавно в результаті розриву, ймовірно, 82-мм мінометної міни.

20 листопада команда Місії уточнювала повідомлення про нещодавнє пошкодження триповерхової будівлі діючої лікарні на вул. Войкова, 5А, у центральній частині н. п. Золоте-5 (Михайлівка; непідконтрольний урядові, 60 км на захід від Луганська). Спостерігачі зафіксували 1 пробоїну (за оцінкою, виникла нещодавно в результаті вогню зі стрілецької зброї) в обох шибках вікна з однокамерним склопакетом на другому поверсі будівлі. Співробітники лікарні відмовилися дозволити команді СММ увійти до будівлі*.

Того ж дня спостерігачі уточнювали повідомлення про пошкодження цивільного об'єкту на вул. Миру, 7/2, на південній околиці н. п. Довге (непідконтрольний урядові, 22 км на північний захід від Луганська). Команда Місії виявила пошкодження на південно-східній частині кривлі одноповерхового нежитлового будинку, а також побачила численні вибоїни (за оцінкою, сліди розльоту осколків) в металевій огорожі, розташованій приблизно за 10 м на південний схід від вищезазначеного будинку. За оцінкою, пошкодження виникли нещодавно в результаті попадання, ймовірно, 82-мм мінометної міни.

Ділянки розведення в районах Станиці Луганської, Золотої та Петрівського⁵

20 та 21 листопада в межах ділянки розведення в районі н. п. Станиця Луганська

⁵ Розведення передбачено Рамковим рішенням Тристоронньої контактної групи про розведення сил і засобів від 21 вересня 2016 року.

(підконтрольний урядові, 16 км на північний схід від Луганська) спостерігачі бачили членів збройних формувань (з нарукавними пов'язками з написом «СЦКК») південніше відремонтованого прольоту мосту поблизу Станиці Луганської (15 км на північний схід від Луганська).

20 листопада, здійснюючи моніторинг у межах ділянки розведення в районі **Золотого**, приблизно за 1 км на південь від північного краю ділянки, команда СММ **знову** бачила металевий ящик на західному узбіччі дороги, приблизно за 70 м на південно-південний схід від шляхопроводу над залізничним полотном. Орієнтовно за 600 м на північ від південного краю ділянки команда Місії **знову** зафіксувала 1 дерев'яний ящик на західному узбіччі автошляху Т1316. Приблизно за 450 м на північ від південного краю ділянки спостерігачі також **знову** бачили 1 дерев'яний і 2 металеві ящики, розміщені поперек автошляху Т1316. За оцінкою, усі ці ящики були для боєприпасів. Крім того, приблизно за 600 м на північ від південного краю цієї ділянки члени патруля СММ бачили приблизно 100 металевих шипів (про які не повідомлялося раніше у звітах) обабіч автошляху Т1316*.

В обидва дні поблизу блокпоста збройних формувань південніше ділянки розведення спостерігачі бачили членів збройних формувань (з нарукавними пов'язками з написом «СЦКК»). Команда СММ знову бачила 7 раніше зафіксованих контейнерів, розміщених південніше південного краю ділянки розведення та на самій ділянці. Спостерігачі відзначили, що зафіксовані раніше шлагбауми поперек автошляху Т1316 на південному краю ділянки розведення і далі були закритими.

Протягом звітної періоду камера СММ у н. п. Попасна (підконтрольний урядові, 69 км на захід від Луганська) зафіксувала 1 вибух невизначеного походження (за оцінкою, поза ділянкою розведення, але в межах 5 км від її краю). За аналогічний період патрулі Місії чули 6 вибухів невизначеного походження, а також 24 черги зі стрілецької зброї та великокаліберного кулемета (за оцінкою, поза ділянкою розведення, але в межах 5 км від її краю).

Протягом звітної періоду камера СММ, встановлена за 2 км на схід від н. п. Богданівка (підконтрольний урядові, 41 км на південний захід від Донецька), зафіксувала 1 невизначений боєприпас у польоті (визначити, у межах **ділянки розведення в районі н. п. Петрівське** (непідконтрольний урядові, 41 км на південь від Донецька) або за її межами, не вдалося)), а також ще 23 невизначені боєприпаси в польоті (за оцінкою, поза ділянкою розведення, але в межах 5 км від її краю).

20 листопада, патрулюючи на західній околиці Петрівського, спостерігачі **знову** бачили декілька предметів (за оцінкою, ящики для боєприпасів) посеред автошляху С051532 поблизу північно-східного кута ділянки розведення.

21 листопада, здійснюючи спостереження у трьох місцях поблизу ділянки розведення, команди Місії констатували там спокійну ситуацію.

Відведення озброєння

СММ продовжувала здійснювати моніторинг відведення озброєння, передбаченого Меморандумом, а також Комплексом заходів і Доповненням до нього.

У Луганській області Місія зафіксувала озброєння, розміщене з порушенням ліній відведення: 1 зенітний ракетний комплекс у підконтрольному урядові районі, а також 1 танк у житловому кварталі в непідконтрольному урядові районі (детальніше див. таблицю нижче).

Ознаки військової присутності та присутності військового типу в зоні безпеки

СММ зафіксувала 3 бойові броньовані машини (зокрема 1, ймовірно, ББМ) у підконтрольних урядові районах Донецької області, зокрема в житловому кварталі (детальніше див. таблицю нижче).

Міни поблизу Богданівки та Мінерального, а також попереджувальні знаки про мінну небезпеку біля Донецька в Донецькій області

19 листопада за межами ділянки розведення в районі Петрівського, приблизно за 650 м на східно-північний схід від її північно-західного кута, БПЛА СММ малого радіуса дії знову зафіксував приблизно 7 протитанкових мін у полі північніше дороги, що проходить між н. п. Богданівка (підконтрольний урядові, 41 км на південний захід від Донецька) і н. п. Вікторівка (непідконтрольний урядові, 42 км на південний захід від Донецька). За оцінкою, ці міни належать Збройним силам України (для ознайомлення з попередніми спостереженнями в цьому районі див. [Щоденний звіт СММ від 13 травня 2021 року](#)).

21 листопада на блокпості приблизно за 2 км на південний схід від н. п. Мінеральне (непідконтрольний урядові, 10 км на північний схід від Донецька) спостерігачі бачили 8 протитанкових мін (про які раніше не повідомлялося у звітах), встановлених уздовж дорожнього загородження. За оцінкою, ці міни належать збройним формуванням.

Крім того, того ж дня члени патруля СММ зафіксували 2 попереджувальні знаки про мінну небезпеку (2 білі прямокутники з зображенням черепів і схрещених кісток білого кольору, а також написами «Обережно! Міни!», «Стоп! Міни!» та «Не залишайте дорогу!», «Територія вздовж дороги замінована!» російською та англійською мовами; про них раніше не повідомлялося у звітах) на північно-північно-східному та північному узбіччях боків двох доріг місцевого значення, відповідно, що проходять на північно-західній околиці Петровського району Донецька (непідконтрольний урядові, 15 км на південний захід від центру міста).

Зусилля Місії зі сприяння забезпеченню функціонування життєво важливих об'єктів цивільної

20 та 21 листопада СММ і далі сприяла забезпеченню функціонування Донецької фільтрувальної станції (ДФС; 15 км на північ від Донецька). 21 листопада, перебуваючи у трьох місцях поблизу станції, спостерігачі чули 3 вибухи невизначеного походження (за оцінкою, у радіусі 5 км від ДФС).

В обидва дні Місія також здійснювала моніторинг безпекової ситуації в районі насосної станції біля н. п. Василівка (непідконтрольний урядові, 20 км на північ від Донецька).

Ситуація на КПВВ і відповідних блокпостах

20 листопада у Донецькій області спостерігачі відзначили, що відповідний блокпост збройних формувань біля н. п. Кремінець (непідконтрольний урядові, 16 км на південний захід від Донецька) був закритим.

21 листопада у Донецькій області Місія відзначила, що контрольний пункт в'їзду-виїзду (КПВВ) поблизу н. п. Майорськ (підконтрольний урядові, 45 км на північний схід від Донецька) був відкритим, однак пасажиро-транспортного потоку зафіксовано не було. Крім того, за спостереженнями СММ, КПВВ поблизу н. п. Мар'їнка (підконтрольний урядові, 23 км на південний захід від Донецька) був відкритим, а відповідний блокпост збройних формувань біля н. п. Кремінець (непідконтрольний урядові, 16 км на південний захід від Донецька) був закритим.

20 та 21 листопада у Луганській області Місії констатувала, що КПВВ у Станиці Луганській і відповідний блокпост збройних формувань південніше мосту біля Станиці Луганської були відкритими, а пішоходи очікували в чергах на прохід в обох напрямках.

В обидва дні Місія відзначила, що КПВВ біля Золотого та в н. п. Щастя (підконтрольний урядові, 20 км на північ від Луганська) були відкритими, однак відповідні блокпости збройних формувань південніше ділянки розведення в районі Золотого та за 3 км на південний схід від мосту в Щасті були закритими.

Крім того, в обидва дні вздовж автошляху Т1316 між КПВВ біля Золотого та найближчим перехрестям (на східному узбіччі автошляху), за спостереженнями Місії, тривали земляні роботи за участі 8–10 робітників, з яких деякі керували технікою (для ознайомлення з попередніми спостереженнями в цьому районі див. [Щоденний звіт СММ від 20 листопада 2021 року](#)).

Прикордонні райони, які не контролюються урядом

20 листопада, здійснюючи моніторинг у пішохідному пункті пропуску на кордоні поблизу н. п. Новоборовиці (79 км на південь від Луганська) упродовж приблизно 40 хвилин, спостерігачі зафіксували, що в Україну ввійшли 2 пішоходи (жінка та чоловік 40–49 та 50–59 років).

21 листопада, перебуваючи в пункті пропуску на кордоні біля н. п. Успенка (73 км на південний схід від Донецька) упродовж приблизно 30 хвилин, команда СММ бачила, що в Україну в'їхали 14 автомобілів (зокрема 9 із табличками «ДНР»), 5 тентованих вантажівок та 1 мікроавтобус (з пасажирами різних статі та віку на борту), а також увійшли 29 осіб (12 жінок і 16 чоловіків різного віку, а також 1 дитина). За аналогічний період з України виїхали 9 тентованих вантажівок (зокрема 6 із табличками «ДНР») та 1 автобус (з пасажирами різних статі та віку на борту), а також вийшли 23 особи (12 жінок і 10 чоловіків різного віку, а також 1 дитина).

Того ж дня, перебуваючи в пункті пропуску на кордоні неподалік н. п. Улянівське (61 км на південний схід від Донецька) упродовж орієнтовно 40 хвилин, спостерігачі не зафіксували транспортних засобів і пішоходів, які прямували б до України чи в протилежному напрямку.

Того ж дня, здійснюючи моніторинг у пункті пропуску на кордоні біля н. п. Вознесенівка (кол. Червонопартизанськ; 65 км на південний схід від Луганська), спостерігачі бачили, що в Україну ввійшли 10 осіб (3 жінки та 6 чоловіків різного віку, а також 1 дитина), а з України вийшли 3 чоловіків (різного віку). Приблизно через 5 хвилин член збройних формувань сказав команді Місії залишити цей район*.

Крім того, того ж дня, перебуваючи на залізничній станції «Червона Могила» у Вознесенівці спостерігачі бачили 3 вантажні вагони. Після прибуття команди Місії до залізничної станції член збройних формувань не пропустив спостерігачів на її територію та сказав їм залишити цей район*.

20 та 21 листопада команди СММ здійснювали моніторинг у районах поблизу кордону з Російською Федерацією неподалік н. п. Астахове (81 км на південь від Луганська), н. п. Новоборовиці (79 км на південь від Луганська), н. п. Любиме (77 км на південь від Луганська) та н. п. Криничне (кол. Бірюкове; 75 км на південний схід від Луганська), не зафіксувавши змін у безпековій ситуації.

Моніторинг масових зібрань у Львові та Харкові

21 листопада на Личаківському кладовищі на вул. Мечникова, 33, у Львові команда Місії здійснювала моніторинг масового зібрання за участі приблизно 100 осіб (різних статі та віку) з нагоди «Дня гідності та свободи» та для вшанування учасників подій 2014 року на Майдані. Спостерігачі бачили неподалік 6 правоохоронців та відзначили спокійну ситуацію.

Того ж дня перед будівлею Харківської обласної державної адміністрації на вул. Сумській, 64, у Харкові команда Місії здійснювала моніторинг масового зібрання за участі орієнтовно 200 осіб (різних статі та віку) з нагоди роковин «Революції гідності». На місці проведення заходу спостерігачі бачили декілька прапорів «Правого сектору», «Свободи», «Національного корпусу» та «Демократичної сокири», а також «Європейської солідарності», «Спілки ветеранів АТО» та декілька державних прапорів України. Команда Місії бачила 44 правоохоронців поблизу та відзначила спокійну ситуацію.

СММ продовжувала стежити за ситуацією в Херсоні, Одесі, Львові, Івано-Франківську, Харкові, Дніпрі, Чернівцях і Києві.

***Обмеження свободи пересування та інші перешкоди у виконанні мандата СММ**

Робота з моніторингу та свобода пересування СММ обмежені загрозами у сфері безпеки, зокрема ризики, пов'язані з наявністю мін і невибухлих боєприпасів, а також іншими перешкодами, які щодня змінюються. Мандат СММ передбачає вільний і безпечний доступ по всій Україні. Усі підписанти Мінських угод погодилися з необхідністю вільного та безпечного доступу, а також із тим, що обмеження свободи пересування СММ є порушенням і що на такі порушення необхідно швидко реагувати. Вони також дійшли згоди, що Спільний центр з контролю та координації (СЦКК) повинен сприяти такому реагуванню та здійснювати загальну координацію робіт з розмінування. Однак збройні формування в окремих районах Донецької та Луганської областей часто відмовляють СММ у доступі до районів, прилеглих до непідконтрольних урядові ділянок кордону України (наприклад, див. нижче). Діяльність СММ у Донецькій і Луганській областях, як і раніше, залишалася обмеженою після того, як [23 квітня](#)

2017 року поблизу Пришиба стався інцидент, який призвів до загибелі людини. Унаслідок цього спроможність Місії вести спостереження залишалася обмеженою.

Заборона доступу:

- На блокпості біля н. п. Мінеральне (непідконтрольний урядові, 10 км на північний схід від Донецька) озброєний член збройних формувань не пропустив патруль Місії на північ у напрямку н. п. Ясинувата (непідконтрольний урядові, 16 км на північний схід від Донецька), пославшись на «вогневу активність» у цьому районі.
- Коли патруль Місії перебував поблизу залізничної станції «Червона Могила» в н. п. Вознесенівка (кол. Червонопартизанськ; непідконтрольний урядові, 65 км на південний схід від Луганська), член збройних формувань не пропустив спостерігачів на територію станції та сказав їм залишити цей район.
- У пункті пропуску на кордоні поблизу Вознесенівки член збройних формувань сказав патрулю Місії залишити цей район, пославшись на «накази від своїх командирів».

Регулярні обмеження на ділянках розведення сил і засобів і через міни/невибухлі боєприпаси:

- Не здійснивши суцільного розмінування, вилучення невибухлих боєприпасів та усунення інших перешкод, сторони і далі відмовляли СММ у необмеженому доступі, а також у можливості пересуватися окремими дорогами, які раніше були визначені як важливі для здійснення Місією ефективного моніторингу та для пересування цивільних осіб.

Інші перешкоди⁶:

- 20 листопада, коли команда Місії перебувала поблизу лікарні в н. п. Золоте-5 (Михайлівка; непідконтрольний урядові, 60 км на захід від Донецька) для проведення оцінки місця вогневого ураження, її персонал відмовився дозволити спостерігачам увійти до будівлі лікарні.
- Того ж дня БПЛА СММ малого радіуса дії зазнавали впливу перешкод сигналу GPS (за оцінкою, унаслідок імовірного глушіння) під час чотирьох польотів: двічі над районами біля н. п. Горлівка (непідконтрольний урядові, 39 км на північний схід від Донецька), а також по одному разу неподалік н. п. Невельське (підконтрольний урядові, 18 км на північний захід від Донецька) та н. п. Відродження (підконтрольний урядові, 66 км на північний схід від Донецька).
- 21 листопада БПЛА СММ малого радіуса дії зазнавали впливу перешкод сигналу GPS (за оцінкою, унаслідок імовірного глушіння) під час трьох польотів: по одному разу над районами поряд із н. п. Первомайськ (непідконтрольний урядові, 58 км на захід від Луганська), н. п. Брянка (непідконтрольний урядові, 46 км на південний захід від Луганська) та н. п. Новий (непідконтрольний урядові, 54 км на захід від Луганська).

⁶ У згаданих у цьому розділі випадках імовірного глушіння та глушіння перешкоди сигналу могли створювати з будь-якого місця в радіусі десятків кілометрів від місцеположення БПЛА.

Озброєння, розміщене з порушенням ліній відведення

Дата	К-ть одиниць озброєння	Вид озброєння	Місце	Джерело спостереження
підконтрольні уряду райони				
20.11.2021	1	зенітний ракетний комплекс (9К33 «Оса»)	поблизу н. п. Олександропілля (71 км на захід від Луганська)	патруль
непідконтрольні уряду райони				
20.11.2021	1	танк (Т-64)	у житловому районі Луганська	патруль

Таблиця ознак військової присутності та присутності військового типу в зоні безпеки⁷

Дата	К-ть	Вид	Місце	Джерело спостереження
підконтрольні уряду райони				
19.11.2021	1	бойова броньована машина (типу БМП)	поблизу н. п. Богданівка (41 км на південний захід від Донецька)	БПЛА малого радіуса дії
	1	ймовірно бойова броньована машина (типу БМП)		
20.11.2021	1	бойова броньована машина (типу БТР)	у житловому районі н. п. Талаківка (90 км на південь від Донецька)	патруль

⁷ Згадана в цьому розділі техніка не підпадає під дію Мінських угод щодо відведення озброєння.

Таблиця порушень режиму припинення вогню станом на 21 листопада 2021 року⁸

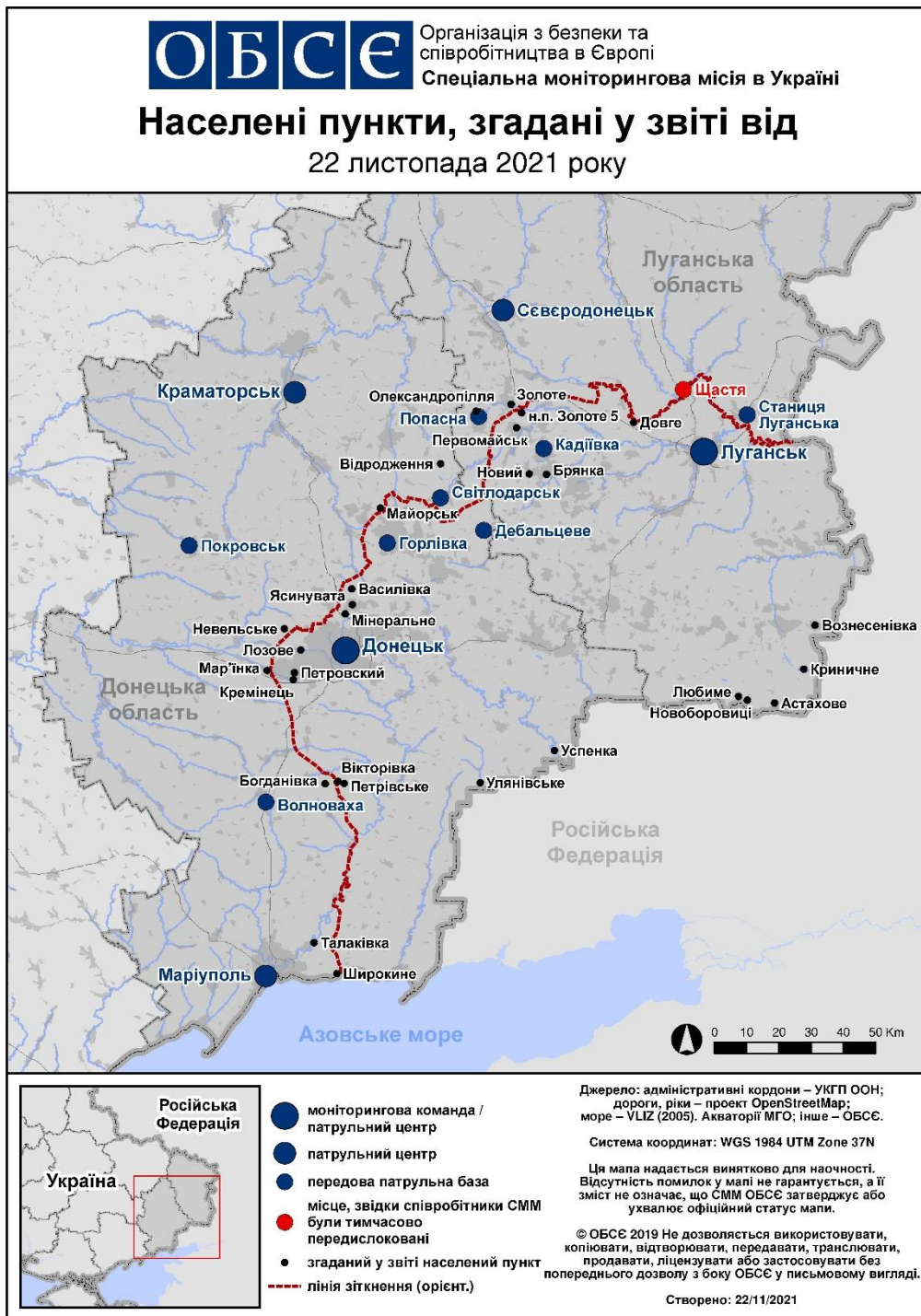
Місце розміщення СММ	Місце події	Спосіб	К-ть	Спостереження	Опис	Озброння	Дата, час
камера СММ за 2 км на Сх від н. п. Богданівка (підконтрольний уряду, 41 км на ПдЗх від Донецька)	3–5 км на ПдСх	зафіксувала	6	Н/Д боєприпас	ПдЗх–ПнСх (за оцінкою, поза ділянкою розведення в районі Петрівського)	Н/Д	20.11, 16:48
	3–5 км на ПдСх	зафіксувала	7	Н/Д боєприпас	ЗхПдЗх–СхПнСх (за оцінкою, поза ділянкою розведення в районі Петрівського)	Н/Д	20.11, 16:49
	3–5 км на ПдСх	зафіксувала	1	Н/Д боєприпас	ЗхПдЗх–СхПнСх (за оцінкою, поза ділянкою розведення в районі Петрівського)	Н/Д	20.11, 16:51
	3–5 км на ПдСх	зафіксувала	9	Н/Д боєприпас	ЗхПдЗх–СхПнСх (за оцінкою, поза ділянкою розведення в районі Петрівського)	Н/Д	20.11, 17:49
камера СММ у н. п. Гранітне (підконтрольний уряду, 60 км на Пд від Донецька)	2–4 км на Сх	зафіксувала	1	Н/Д боєприпас	ПнЗх–ПдСх	Н/Д	20.11, 02:44
камера СММ на шахті «Октябрська» (непідконтрольна уряду, 9 км на ПнЗх від центру Донецька)	2–4 км на Зх	зафіксувала	1	Н/Д боєприпас	ПнПнСх–ПдПдЗх	Н/Д	19.11, 20:46
	1–2 км на ЗхПнЗх	зафіксувала	1	вибух	невизначеного походження	Н/Д	19.11, 21:56
	4–6 км на Зх	зафіксувала	1	вибух	невизначеного походження	Н/Д	19.11, 23:08
	4–6 км на ЗхПдЗх	зафіксувала	1	вибух	вибух у повітрі	Н/Д	19.11, 23:08
	1–2 км на Зх	зафіксувала	1	вибух	невизначеного походження	Н/Д	20.11, 00:27
камера СММ за 1 км на ПдЗх від н. п. Широкине (підконтрольний уряду, 100 км на Пд від Донецька)	4–6 км на Пн	зафіксувала	1	освітлювальна ракета	випущений(-а) угору	Н/Д	19.11, 20:06
	4–6 км на Пн	зафіксувала	1	освітлювальна ракета	випущений(-а) угору	Н/Д	19.11, 23:38
	4–6 км на Пн	зафіксувала	1	вибух	невизначеного походження	Н/Д	19.11, 23:40
	4–6 км на Пн	зафіксувала	1	вибух	невизначеного походження	Н/Д	19.11, 23:41
	4–6 км на Пн	зафіксувала	1	освітлювальна ракета	випущений(-а) угору	Н/Д	20.11, 03:45
	3–5 км на ПнПнСх	зафіксувала	8	Н/Д боєприпас	Зх–Сх	Н/Д	20.11, 05:43
	3–5 км на ПнПнСх	зафіксувала	3	черга	Зх–Сх	Н/Д	20.11, 05:43
	3–5 км на Пн	зафіксувала	3	Н/Д боєприпас	Сх–Зх	Н/Д	20.11, 16:45
	4–6 км на Пн	зафіксувала	1	вибух	невизначеного походження	Н/Д	20.11, 17:19
	4–6 км на Пн	зафіксувала	1	Н/Д боєприпас	Сх–Зх	Н/Д	20.11, 18:51
4–6 км на Пн	зафіксувала	1	вибух	невизначеного походження	Н/Д	20.11, 18:51	
камера СММ у н. п. Світлодарськ (підконтрольний уряду, 57 км на ПнСх від Донецька)	4–6 км на ЗхПдЗх	зафіксувала	6	Н/Д боєприпас	Пн–Пд	Н/Д	20.11, 00:14
н. п. Горлівка (непідконтрольний уряду, 39 км на ПнСх від Донецька)	3–5 км на ПнЗх	чули	5	вибух	невизначеного походження	Н/Д	19.11, 19:50–19:55
	3–5 км на ПнЗх	чули	3	вибух	невизначеного походження	Н/Д	19.11, 20:50–20:52
	3–5 км на ПнЗх	чули	6	вибух	невизначеного походження	Н/Д	19.11, 22:47–22:49
	3–5 км на ПнЗх	чули	5	черга	невизначеного походження	Н/Д	19.11, 23:23
	3–5 км на ПнЗх	чули	7	вибух	невизначеного походження	Н/Д	19.11, 23:28–23:31
	3–5 км на ПнЗх	чули	5	вибух	невизначеного походження	Н/Д	20.11, 16:13–16:18
	3–5 км на ПнЗх	чули	6	черга	невизначеного походження	Н/Д	20.11, 16:19–16:20
	3–5 км на Зх	чули	1	вибух	невизначеного походження	Н/Д	20.11, 17:04

⁸ У таблиці вказані лише порушення режиму припинення вогню, які були зафіксовані безпосередньо патрулями Місії чи камерами СММ, а також ті випадки, які Місія оцінює як навчання з бойовою стрільбою, контрольовані підриви, тощо. Зазначені деталі, а саме: відстань, напрямок, тип зброї тощо, базуються на оцінках, зроблених спостерігачами на місцях і спеціалістами з технічного моніторингу, і необов'язково завжди є точними. Напис «невідомо» (Н/Д) означає, що СММ не змогла підтвердити таку інформацію у зв'язку з відстанню, погодними умовами, технічними обмеженнями та/або з інших причин. Одні і ті ж самі, за оцінкою СММ, порушення режиму припинення вогню, зафіксовані паралельно декількома патрулями/камерами, відображаються у таблиці лише один раз.

Місце розміщення СММ	Місце події	Спосіб	К-ть	Спостереження	Опис	Озброєння	Дата, час
	3–5 км на Зх	чули	2	вибух	невизначеного походження	Н/Д	20.11, 17:24
приблизно 9 км на ПнЗх від н. п. Горлівка (непідконтрольний уряду, 39 км на ПнСх від Донецька)	1 км на ПдПдЗх	чули	1	постріл		стрілецька зброя	20.11, 10:36
приблизно 2 км на ЗхПнЗх від залізничного вокзалу Донецька (непідконтрольний уряду, 6 км на ПнЗх від центру міста)	2–3 км на Пн	чули	1	вибух	вихідний вогонь	міномет (тип — Н/Д)	20.11, 12:08
	2–3 км на Пн	чули	1	вибух	вихідний вогонь	міномет (тип — Н/Д)	20.11, 12:09
	2–3 км на Пн	чули	1	вибух	вихідний вогонь	міномет (тип — Н/Д)	20.11, 12:11
камера СММ на Пн околиці н. п. Попасна (підконтрольний уряду, 69 км на Зх від Луганська)	4–6 км на СхПдСх	зафіксувала	1	вибух	невизначеного походження (за оцінкою, поза ділянкою розведення в районі Золотого)	Н/Д	19.11, 21:39
н. п. Кадівка (кол. Стаханов; непідконтрольний уряду, 50 км на Зх від Луганська)	6–8 км на ПнПнЗх	чули	14	вибух	невизначеного походження (за оцінкою, поза ділянкою розведення в районі Золотого)	Н/Д	19.11, 19:45–20:17
	8–12 км на ПнПнЗх	чули	6	вибух	невизначеного походження (за оцінкою, поза ділянкою розведення в районі Золотого)	Н/Д	19.11, 20:17–20:48
Пн околиця н. п. Попасна (підконтрольний уряду, 69 км на Зх від Луганська)	5–8 км на Пд	чули	4	вибух	невизначеного походження	Н/Д	19.11, 22:26–22:28
	5–8 км на Пд	чули	4	вибух	невизначеного походження	Н/Д	19.11, 23:29–23:32
	5–10 км на ПдСх	чули	1	вибух	невизначеного походження	Н/Д	19.11, 23:31
н. п. Голубівка (кол. Кіровськ; непідконтрольний уряду, 51 км на Зх від Луганська)	4–6 км на ПнЗх	чули	2	черга		стрілецька зброя	20.11, 09:35
н. п. Молодіжне (непідконтрольний уряду, 63 км на ПнЗх від Луганська)	200–400 м на ЗхПнЗх	чули	4	черга	вихідний вогонь (за оцінкою, поза ділянкою розведення в районі Золотого)	стрілецька зброя	20.11, 13:09
камера СММ за 2 км на Сх від н. п. Богданівка (підконтрольний уряду, 41 км на ПдЗх від Донецька)	3–5 км на ПдСх	зафіксувала	1	Н/Д боєприпас	ЗхПдЗх–СхПнСх (визначити, на ділянці розведення в районі Петрівського чи за її межами, не вдалося)	Н/Д	20.11, 19:55
камера СММ на шахті «Октябрська» (непідконтрольна уряду, 9 км на ПнЗх від центру Донецька)	1–2 км на Зх	зафіксувала	1	спалах дульного полум'я		Н/Д	20.11, 22:36
	1–2 км на Зх	зафіксувала	1	Н/Д боєприпас	ПдСх–ПнЗх (після попередньої події)	Н/Д	20.11, 22:36
	1–2 км на Зх	зафіксувала	1	вибух	невизначеного походження	Н/Д	20.11, 22:37
	1–2 км на Зх	зафіксувала	1	вибух	невизначеного походження	Н/Д	20.11, 22:52
	1–2 км на Зх	зафіксувала	1	вибух	невизначеного походження	Н/Д	20.11, 23:02
	1–2 км на Зх	зафіксувала	1	спалах дульного полум'я		Н/Д	20.11, 23:13
	1–2 км на Зх	зафіксувала	1	Н/Д боєприпас	ПнЗх–ПдСх (після попередньої події)	Н/Д	20.11, 23:13
	1–2 км на Зх	зафіксувала	1	вибух	невизначеного походження	Н/Д	20.11, 23:30
	1–3 км на ЗхПдЗх	зафіксувала	1	вибух	вибух у повітрі	Н/Д	20.11, 23:30
	3–5 км на ПнСх	зафіксувала	13	Н/Д боєприпас	ПнЗх–ПдСх	Н/Д	20.11, 21:05
	3–5 км на ПнСх	зафіксувала	3	Н/Д боєприпас	ЗхПнЗх–СхПдСх	Н/Д	20.11, 21:06
	3–5 км на Пн	зафіксувала	8	Н/Д боєприпас	Зх–Сх	Н/Д	20.11, 20:10
	3–5 км на Пн	зафіксувала	17	Н/Д боєприпас	Зх–Сх	Н/Д	20.11, 20:11
3–5 км на Пн	зафіксувала	9	Н/Д боєприпас	Зх–Сх	Н/Д	20.11, 20:12	
3–5 км на ПнПнСх	зафіксувала	4	Н/Д боєприпас	Зх–Сх	Н/Д	20.11, 21:05	
3–5 км на Пн	зафіксувала	7	Н/Д боєприпас	Сх–Зх	Н/Д	20.11, 21:08	
3–5 км на Пн	зафіксувала	2	Н/Д боєприпас	Сх–Зх	Н/Д	20.11, 21:52	
3–5 км на Пн	зафіксувала	2	вибух	невизначеного походження	Н/Д	20.11, 21:54	
3–5 км на Пн	зафіксувала	25	Н/Д боєприпас	Зх–Сх	Н/Д	20.11, 23:12	
3–5 км на Пн	зафіксувала	2	вибух	невизначеного походження	Н/Д	20.11, 23:20	
3–5 км на ПнПнСх	зафіксувала	3	Н/Д боєприпас	Зх–Сх	Н/Д	20.11, 23:59	
3–5 км на ПнПнСх	зафіксувала	2	Н/Д боєприпас	ПдЗх–ПнСх	Н/Д	20.11, 23:59	
3–5 км на Пн	зафіксувала	2	Н/Д боєприпас	Зх–Сх	Н/Д	21.11, 02:21	
3–5 км на ПнПнСх	зафіксувала	2	Н/Д боєприпас	СхПдСх–ЗхПнЗх	Н/Д	21.11, 16:50	
3–5 км на Пн	зафіксувала	1	Н/Д боєприпас	ПдЗх–ПнСх	Н/Д	21.11, 16:54	

Місце розміщення СММ	Місце події	Спосіб	К-ть	Спостереження	Опис	Озброєння	Дата, час
	3–5 км на Пн	зафіксувала	1	Н/Д боєприпас	ЗхПдЗх–СхПнСх	Н/Д	21.11, 16:54
	6–8 км на Пн	зафіксувала	1	освітлювальна ракета	випущений(-а) угору	Н/Д	21.11, 17:53
приблизно 3–5 км на ПдЗх від центру н. п. Донецьк (непідконтрольний уряду)	8–9 км на Пн	чули	5	вибух	невизначеного походження	Н/Д	21.11, 07:15
приблизно 1 км на ПнЗх від залізничного вокзалу в н. п. Ясинувата (непідконтрольний уряду, 16 км на ПнСх від Донецька)	4–5 км на ПдЗх	чули	1	вибух	невизначеного походження	Н/Д	21.11, 09:48
приблизно 1 км на ПнСх від н. п. Каштанове (непідконтрольний уряду, 13 км на Пн від Донецька)	2–3 км на Зх	чули	1	вибух	невизначеного походження	Н/Д	21.11, 10:58
приблизно 700 м на ЗхПдЗх від залізничного вокзалу в н. п. Ясинувата (непідконтрольний уряду, 16 км на ПнСх від Донецька)	1–2 км на Зх	чули	1	вибух	невизначеного походження	Н/Д	21.11, 11:50
н. п. Старомихайлівка (непідконтрольний уряду, 15 км на Зх від Донецька)	3–5 км на ЗхПнЗх	чули	2	вибух	невизначеного походження	Н/Д	21.11, 11:40–11:42
камера СММ у н. п. Кряківка (підконтрольний уряду, 38 км на ПнЗх від Луганська)	3–5 км на ПдПдЗх	зафіксувала	1	освітлювальна ракета	випущений(-а) угору	Н/Д	20.11, 19:20
2 км на СхПнСх від н. п. Весела Гора (непідконтрольний уряду, 16 км на Пн від Луганська)	10–12 км на Зх	чули	1	вибух	невизначеного походження	Н/Д	21.11, 11:21
н. п. Первомайськ (непідконтрольний уряду, 58 км на Зх від Луганська)	4–6 км на Зх	чули	4	вибух	невизначеного походження (за оцінкою, поза ділянкою розведення в районі Золотого)	Н/Д	21.11, 11:44–11:54
1 км на ПнПнСх від н. п. Калинове-Борщувате (непідконтрольний уряду, 61 км на Зх від Луганська)	2–4 км на ЗхПнЗх	чули	2	вибух	невизначеного походження (за оцінкою, поза ділянкою розведення в районі Золотого)	Н/Д	21.11, 12:35–12:45
	2–4 км на ЗхПнЗх	чули	20	черга	за оцінкою, поза ділянкою розведення в районі Золотого	великокаліберний кулемет	21.11, 12:35–12:45

Мапа Донецької та Луганської областей⁹



⁹ За рішенням Постійної ради №1117 від 21 березня 2014 року, СММ базується в десяти містах по всій Україні (Херсон, Одеса, Львів, Івано-Франківськ, Харків, Донецьк, Дніпро, Чернівці, Луганськ і Київ). Ця мапа східної України призначена для ілюстративних цілей. На ній вказані населені пункти, згадані у звіті, а також ті, де є офіси СММ (моніторингові команди, патрульні центри та передові патрульні бази) в Донецькій і Луганській областях. (Червоним кольором виділено передову патрульну базу, з якої співробітники СММ були тимчасово передислоковані згідно з рекомендаціями експертів з безпеки з деяких держав-учасниць ОБСЄ та з урахуванням вимог СММ щодо безпеки. СММ використовує ці приміщення у світлу пору доби, а також патрулює в цьому населеному пункті вдень).