

Щоденний звіт № 273/2021

від 20 листопада 2021 року¹

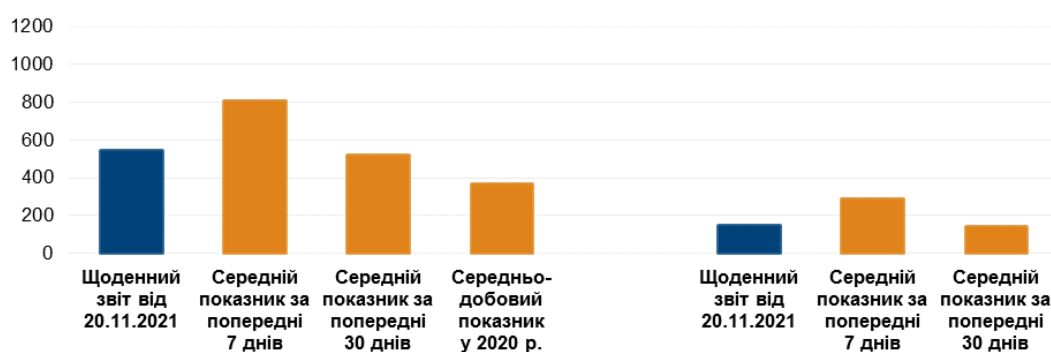
Короткий виклад

- У Донецькій області Місія зафіксувала 421 порушення режиму припинення вогню, зокрема 95 вибухів. За попередній звітний період у цій області зафіксовано 715 порушень.
- У Луганській області СММ зафіксувала 121 порушення режиму припинення вогню, зокрема 51 вибух (в тому числі 37 вибухів, оцінених як навчання з бойовою стрільбою поза зоною безпеки). За попередній звітний період у цій області зафіксовано 245 порушень.
- Члени збройних формувань відмовили патрулю Місії в доступі до Старомихайлівки та погрожували збити БПЛА СММ малого радіуса дії*.
- Місія продовжувала здійснювати моніторинг на ділянках розведення сил і засобів у районах Станиці Луганської, Золотого та Петрівського, зафіксувавши порушення режиму припинення вогню в межах ділянки розведення в районі Петрівського.
- СММ сприяла встановленню локального режиму припинення вогню та здійснювала моніторинг його дотримання для забезпечення функціонування життєво важливих об'єктів цивільної інфраструктури.
- Місія продовжувала спостерігати за ситуацією з цивільним населенням, зокрема на 5 КПВВ, а також 4 відповідних блокпостах збройних формувань у Донецькій і Луганській областях.
- Свободу пересування СММ і далі обмежували, зокрема на блокпостах збройних формувань біля Петрівського, Старомихайлівки й Озерянівки в Донецькій області, а також поблизу мосту біля Станиці Луганської та Золотого в Луганській області. БПЛА Місії неодноразово зазнавали ймовірного глушіння та глушіння сигналу*.

Порушення режиму припинення вогню²

К-ть зафіксованих порушень режиму припинення вогню³

К-ть зафіксованих вибухів⁴



¹ На основі інформації, що надійшла від моніторингових команд станом на 19:30 19 листопада 2021 року (за східноєвропейським часом).

² Детальнішу інформацію про всі випадки порушення режиму припинення вогню, а також мапи Донецької та Луганської областей, де відмічені всі згадані у звіті місця, представлено в додатку. Упродовж звітнього періоду камера СММ на КПВВ біля Майорська не функціонувала. Погодні умови обмежували можливості ведення спостереження за допомогою деяких інших камер Місії.

³ У тому числі вибухи.

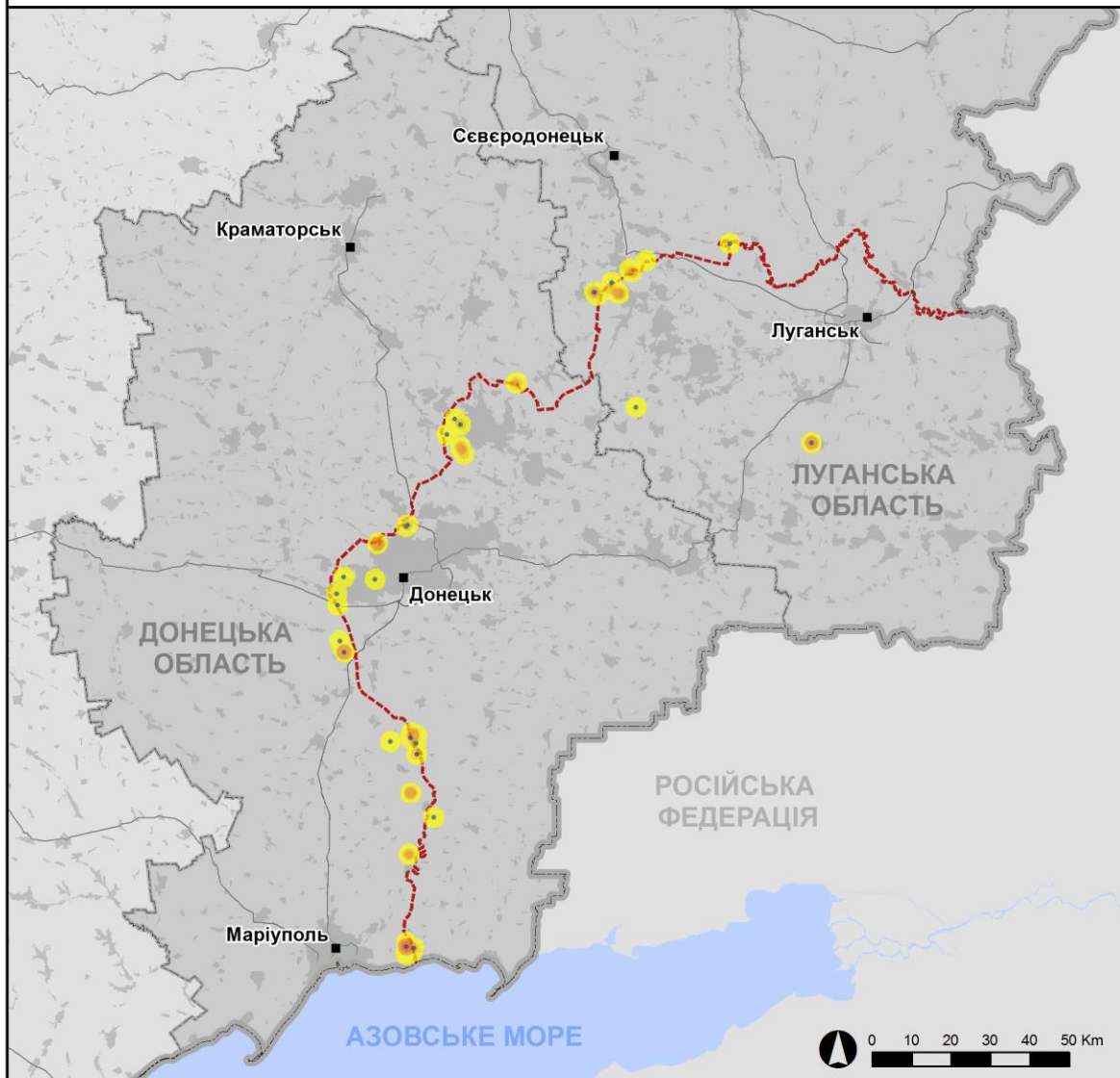
⁴ У тому числі внаслідок вогню з озброєння невстановленого типу.

Мапа із зафіксованими порушеннями режиму припинення вогню



Організація з безпеки та співробітництва в Європі
Спеціальна моніторингова місія в Україні

Зафіксовані СММ порушення режиму припинення вогню 19 листопада 2021 р.



Концентрація порушень режиму припинення вогню

- Висока
- Низька

- Вибух
- Населений пункт
- Лінія зіткнення (орієнт.)

Джерела: адміністративні кордони — УКГП ООН; дороги, річки — проект OpenStreetMap; море — VLIJZ (2005). Акваторії МГО, інше — ОБСЄ.

Система координат: WGS 1984 UTM Zone 37N

Ця мапа надається винятково для наочності. Відсутність помилок у мапі не гарантується, а її зміст не означає, що СММ ОБСЄ затверджує або ухвалює офіційний статус мапи.

© СММ ОБСЄ 2019 Не дозволяється використовувати, копіювати, відтворювати, передавати, транслювати, продавати, ліцензувати або застосовувати без попереднього дозволу з боку ОБСЄ у письмовому вигляді.
Створено: 20/11/2021

У Донецькій області Місія зафіксувала 421 порушення режиму припинення вогню, зокрема 95 вибухів (2 розриви боєприпасів, 3 вибухи в повітрі та 90 вибухів невизначеного походження). Більшість порушень сталася в районах на північ від н. п. Широкине (підконтрольний урядові, 100 км на південь від Донецька), на північно-північний захід від н. п. Березове (підконтрольний урядові, 31 км на південний захід від Донецька), а також на південно-західніше та північно-західніше н. п. Горлівка (непідконтрольний урядові, 39 км на північний схід від Донецька). За [попередній звітний період](#) зафіксовано 715 порушень режиму припинення вогню (деякі також сталися північніше Широкиного).

У Луганській області СММ зафіксувала 121 порушення режиму припинення вогню, зокрема 51 вибух (3 розриви боєприпасів, 1 вибух у повітрі та 47 вибухів невизначеного походження). Більшість порушень сталася в районах на північний захід від н. п. Ребрикове (непідконтрольний урядові, 39 км на південь від Луганська), а також неподалік ділянки розведення в районі н. п. Золоте (підконтрольний урядові, 60 км на захід від Луганська) (див. нижче). Крім того, спостерігачі чули 37 вибухів невизначеного походження південно-східніше н. п. Круглик (непідконтрольний урядові, 31 км на південний захід від Луганська), оцінених як навчання з бойовою стрільбою за межами зони безпеки. За [попередній звітний період](#) зафіксовано 245 порушень режиму припинення вогню (деякі також сталися поблизу ділянки розведення в районі Золотого).

Після засідання Тристоронньої контактної групи 22 липня 2020 року, на якому була досягнута домовленість про Заходи з посилення режиму припинення вогню, починаючи з 00:01 27 липня 2020 року і до кінця звітнього періоду Місія зафіксувала загалом принаймні 82 586 порушень режиму припинення вогню в Донецькій і Луганській областях (зокрема 22 730 вибухів, 19 516 невизначених боєприпасів у польоті, 393 спалахи дульного полум'я, 350 освітлювальних ракет, а також щонайменше 39 597 черг і пострілів).

Члени збройних формувань відмовили патрулю Місії в доступі до Старомихайлівки та погрожували збити БПЛА СММ малого радіуса дії

19 листопада, о 09:45, на блокпості в н. п. Старомихайлівка (непідконтрольний урядові, 15 км на захід від Донецька) 2 вочевидь озброєні члени збройних формувань не пропустили патруль Місії до населеного пункту, пославшись на необхідність отримання дозволу від їхніх командирів. Завданням патруля було уточнити повідомлення про пошкодження цивільних об'єктів у цьому населеному пункті.

Після приблизно 50-хвилинного очікування на блокпості спостерігачі поінформували членів збройних формувань про намір виконати політ безпілотного літального апарата (БПЛА) над населеним пунктом для уточнення повідомлень про пошкодження. Після телефонної розмови з командирами члени збройних формувань погрожували збити БПЛА СММ, якщо його буде запущено. Команда Місії не стала запускати літальний апарат і залишила цей район (див. нижче й [Оперативний звіт СММ № 26/2021 від 19 листопада 2021 року](#))*.

Ділянки розведення в районах Станиці Луганської, Золотої та Петрівського⁵

На ділянці розведення в районі н. п. Станиця Луганська (підконтрольний урядові, 16 км на північний схід від Луганська) спостерігачі бачили 5 членів збройних формувань (з нарукавними пов'язками з написом «СЦКК») південніше відремонтованого прольоту мосту біля Станиці Луганської (15 км на північний схід від Луганська).

Неподалік від блокпоста збройних формувань південніше ділянки розведення в районі н. п. Золоте (підконтрольний урядові, 60 км на захід від Луганська) команда СММ бачила 4 членів збройних формувань (з нарукавними пов'язками з написом «СЦКК»). Команда Місії знову бачила 7 раніше зафіксованих контейнерів, розміщених південніше південного краю ділянки розведення та безпосередньо в межах ділянки. Спостерігачі відзначили, що зафіксовані раніше шлагбауми на автодорозі Т1316 на південному краю ділянки і далі були закритими.

Упродовж звітної періоду камери СММ у н. п. Попасна (підконтрольний урядові, 69 км на захід від Луганська) та в Золотому зафіксували 6 вибухів невизначеного походження та 15 невизначених боєприпасів у польоті. За цей же період патрулі Місії чули 3 вибухи (розриви боєприпасів), а також 51 чергу й постріл зі стрілецької зброї та великокаліберного кулемета. За оцінкою, усі ці порушення режиму припинення вогню сталися поза ділянкою розведення, однак у межах 5 км від її краю.

Протягом звітної періоду камера СММ, розміщена за 2 км на схід від н. п. Богданівка (підконтрольний урядові, 23 км на південний захід від Донецька), зафіксувала 23 невизначені боєприпаси в польоті, за оцінкою, у межах ділянки розведення в районі н. п. Петрівське (непідконтрольний урядові, 41 км на південь від Донецька), 1 вибух невизначеного походження та 10 невизначених боєприпасів у польоті (встановити, на ділянці розведення чи за її межами, не вдалося), а також 1 вибух невизначеного походження та 2 невизначені боєприпаси в польоті (за оцінкою, поза ділянкою розведення, однак у межах 5 км від її краю).

Удень 18 листопада на ділянці розведення БПЛА СММ дальнього радіуса дії зафіксував 1 особу на колишній позиції Збройних сил України, приблизно за 530 м на східно-північний схід від південно-західного кута ділянки, а також 2 осіб на колишніх позиціях збройних формувань орієнтовно за 360 м на північно-північний захід і 130 м на західно-північний захід, відповідно, від її південно-східного кута.

Відведення озброєння

Місія продовжувала здійснювати моніторинг відведення озброєння, передбаченого Меморандумом, а також Комплексом заходів і Доповненням до нього.

Ознаки військової присутності та присутності військового типу в зоні безпеки

Місія зафіксувала 9 бойових броньованих машин (ББМ; зокрема 4, ймовірно, ББМ) у підконтрольних урядові районах Донецької та Луганської областей (зокрема в 2 житлових кварталах), а також 1 ББМ у непідконтрольному урядові районі Луганської

⁵ Розведення передбачено Рамковим рішенням Тристоронньої контактної групи про розведення сил і засобів від 21 вересня 2016 року.

області (детальніше див. таблицю нижче).

18 листопада на північно-східній околиці н. п. Гранітне (підконтрольний урядові, 60 км на південь від Донецька) БПЛА СММ середнього радіуса дії зафіксував понтонний міст, [про який повідомлялося раніше](#), через річку Кальміус. За спостереженнями Місії, посередині дерев'яна поверхня була зламана (на ділянці протяжністю близько 3 м було відсутнє покриття), унаслідок чого міст був розділений на дві частини.

Того ж дня приблизно за 200 м на південно-південний захід від зазначеного понтонного мосту, також на північно-східній околиці Гранітного, той же БПЛА зафіксував, що поряд із мостом було укладено бетонні плити, занурені під воду, за оцінкою, ймовірно, для транспортної переправи (раніше про них не повідомлялося у звітах; не зафіксовані за даними спостереження від 5 грудня 2020 року).

Протитанкові міни біля підконтрольного урядові Травневого й непідконтрольного урядові Логвинового в Донецькій області

17 листопада приблизно за 3 км на північний захід від н. п. Логвинове (непідконтрольний урядові, 59 км на північний схід від Донецька) БПЛА СММ малого радіуса дії зафіксував 7 раніше виявлених протитанкових мін, установлених поперек автошляху Е40. За оцінкою, ці міни належать збройним формуванням (для ознайомлення з попередніми спостереженнями в цьому районі див. [Щоденний звіт СММ від 7 вересня 2021 року](#)).

18 листопада на південно-західній околиці н. п. Травневе (підконтрольний урядові, 51 км на північний схід від Донецька) БПЛА СММ дальнього радіуса дії зафіксував 14 раніше виявлених протитанкових мін, установлених поперек дороги місцевого значення, що веде на південь у напрямку н. п. Гольмівський (непідконтрольний урядові, 49 км на північний схід від Донецька). За оцінкою, ці міни належать Збройним силам України (для ознайомлення з попередніми спостереженнями в цьому районі див. [Щоденний звіт СММ від 10 вересня 2021 року](#)).

Зусилля Місії зі сприяння уможливленню функціонування життєво важливих об'єктів цивільної інфраструктури

СММ продовжувала сприяти забезпеченню функціонування Донецької фільтрувальної станції (ДФС; 15 км на північ від Донецька). Здійснюючи моніторинг на західній околиці н. п. Ясинувата (непідконтрольний урядові, 16 км на північний схід від Донецька), команда Місії чула 14 вибухів невизначеного походження (за оцінкою, у радіусі 5 км від ДФС).

Ситуація на КПВВ і відповідних блокпостах

У Донецькій області спостерігачі констатували, що контрольний пункт в'їзду-виїзду (КПВВ) поблизу н. п. Майорськ (підконтрольний урядові, 45 км на північний схід від Донецька) був закритим. Крім того, спостерігачі зауважили, що КПВВ поблизу н. п. Новотроїцьке (підконтрольний урядові, 36 км на південний захід від Донецька) і відповідний блокпост збройних формувань біля н. п. Оленівка (непідконтрольний урядові, 23 км на південний захід від Донецька) були відкритими, а люди очікували на перетин в обох напрямках.

У Луганській області, за спостереженнями Місії, КПВВ у Станиці Луганській і відповідний блокпост збройних формувань південніше мосту біля Станиці Луганської були відкритими, а пішоходи очікували в чергах на перетин в обох напрямках.

Спостерігачі зауважили, що КПВВ біля Золотого та в н. п. Щастя (підконтрольний урядові, 20 км на північ від Луганська) були відкритими, однак відповідні блокпости збройних формувань південніше ділянки розведення в районі Золотого та за 3 км на південний схід від мосту в Щасті були закритими.

Між КПВВ біля Золотого та перехрестям на автошляху Т1316 (паралельно до автошляху, на його східному узбіччі), за спостереженнями Місії, тривали земляні роботи за участі 12 робітників, деякі з них керували технікою (для ознайомлення з попередніми спостереженнями в цьому районі див. [Щоденний звіт СММ від 19 листопада 2021 року](#)).

Прикордонні райони, що не контролюються урядом

18 листопада на території сільськогосподарського об'єкту в н. п. Победа (непідконтрольний урядові, 57 км на південний схід від Донецька), приблизно за 6,5 км на захід від міжнародного кордону з Російською Федерацією, БПЛА СММ дальнього радіуса дії зафіксував 2, ймовірно, вантажівки військового типу.

СММ продовжувала стежити за ситуацією в Херсоні, Одесі, Львові, Івано-Франківську, Харкові, Дніпрі, Чернівцях і Києві.

***Обмеження свободи пересування та інші перешкоди у виконанні мандата СММ**

Робота з моніторингу та свобода пересування СММ обмежені загрозами у сфері безпеки, включаючи ризики, пов'язані з наявністю мін і невибухлих боєприпасів, а також іншими перешкодами, які щодня змінюються. Мандат СММ передбачає вільний і безпечний доступ по всій Україні. Усі підписанти Комплексу заходів погодилися з необхідністю вільного та безпечно доступу, а також із тим, що обмеження свободи пересування СММ є порушенням і що на такі порушення необхідно швидко реагувати. Вони також дійшли згоди, що Спільний центр з контролю та координації (СЦКК) повинен сприяти такому реагуванню та здійснювати загальну координацію робіт з розмінування. Однак, збройні формування в окремих районах Донецької та Луганської областей часто відмовляють СММ у доступі до районів, прилеглих до непідконтрольних урядові ділянок кордону України (наприклад, див. [Щоденний звіт СММ від 19 листопада 2021 року](#)). Діяльність СММ у Донецькій та Луганській областях, як і раніше, залишалася обмеженою після того, як [23 квітня 2017 року поблизу Пришиба стався інцидент, який призвів до загибелі людини](#). Унаслідок цього спроможність Місії вести спостереження залишалася обмеженою.

Заборона доступу:

- На блокпості у н. п. Старомихайлівка (непідконтрольний урядові, 15 км на захід від Донецька) 2 вочевидь озброєні члени збройних формувань не пропустили патруль Місії на захід у напрямку населеного пункту, пославшись на «брак дозволу від своїх командирів». Спостерігачі уточнювали повідомлення про пошкодження цивільних об'єктів у цьому населеному пункті (див. вище).
- Коли команда СММ перебувала на блокпості поблизу н. п. Озерянівка (непідконтрольний урядові, 35 км на північний схід від Донецька) з метою проведення

оцінки місця вогневого ураження, член збройних формувань (після розмови зі своїм командиром) сказав спостерігачам не запускати БПЛА над цим районом. Команда Місії не стала запускати БПЛА.

- На блокпості південніше мосту біля Станиці Луганської (15 км на північний схід від Луганська) член збройних формувань не пропустив патруль Місії до мосту, мотивувавши це «відсутністю дозволу від осіб, яким належить фактичний контроль».
- На блокпості приблизно за 500 м на південь від ділянки розведення в районі н. п. Золоте (підконтрольний урядові, 60 км на захід від Луганська) член збройних формувань не пропустив патруль Місії на північ у напрямку ділянки розведення.

Регулярні обмеження на ділянках розведення сил і засобів та через міни/невибухлі боєприпаси:

- Не здійснивши суцільного розмінування, вилучення невибухлих боєприпасів та усунення інших перешкод, сторони і далі відмовлялися СММ у необмеженому доступі, а також у можливості пересуватися окремими дорогами, які раніше були визначені як важливі для здійснення Місією ефективного моніторингу та для пересування цивільних осіб.

Затримка:

- На блокпості приблизно за 2,5 км на північ від н. п. Петрівське (непідконтрольний урядові, 41 км на південь від Донецька) вочевидь озброєний член збройних формувань не пропустив патруль Місії на південь у напрямку ділянки розведення в районі Петрівського лише після приблизно 20-хвилинної затримки.

Інші перешкоди⁶:

- На блокпості в Старомихайлівці спостерігачам довелося скасувати запланований політ БПЛА СММ малого радіуса дії після того, як 2 вочевидь озброєні члени збройних формувань погрозували збити цей літальний апарат (див. вище).
- БПЛА СММ дальнього радіуса дії зазнавав впливу перешкод сигналу GPS (за оцінкою, унаслідок глушіння) під час тестового польоту над районами біля н. п. Варварівка (підконтрольний урядові, 81 км на північний захід від Донецька).
- БПЛА СММ малого радіуса дії зазнавали впливу перешкод сигналу GPS (за оцінкою, унаслідок імовірного глушіння) під час 14 польотів: по два рази над районами біля н. п. Гольмівський (непідконтрольний урядові, 49 км на північний схід від Донецька), н. п. Луганське (підконтрольний урядові, 59 км на північний схід від Донецька), н. п. Світлодарськ (підконтрольний урядові, 57 км на північний схід від Донецька), н. п. Богданівка (підконтрольний урядові, 41 км на південний захід від Донецька) та н. п. Попасна (підконтрольний урядові, 69 км на захід від Луганська), а також по одному разу над районами поблизу н. п. Врубівка (підконтрольний урядові, 72 км на захід від Луганська), н. п. Новозванівка (підконтрольний урядові, 70 км на захід від Луганська), н. п. Сміле (непідконтрольний урядові, 31 км на північний захід від Луганська) та н. п. Петровеньки (непідконтрольний урядові, 40 км на захід від Луганська).

⁶ У згаданих у цьому розділі випадках імовірного глушіння та глушіння перешкоди могли створювати з будь-якого місця в радіусі десятків кілометрів від місцеположення БПЛА.

Таблиця ознак військової присутності та присутності військового типу в зоні безпеки⁷

Дата	К-ть	Вид	Місце	Джерело спостереження
підконтрольні уряду райони				
18.11.2021	3	ймовірно бойова броньована машина (невстановленого типу)	у житловому районі н. п. Черненко (86 км на південь від Донецька)	БПЛА малого радіуса дії
	3	бойова броньована машина (БМП-2 — 3 од., ймовірно ББМ — 1 од.)	поблизу н. п. Вискрива (76 км на захід від Луганська)	
	2	бойова броньована машина (невстановленого типу)		
19.11.2021	1	бойова машина піхоти (БМП-2)	у житловому районі н. п. Новозванівка (70 км на захід від Луганська)	патруль
непідконтрольні уряду райони				
19.11.2021	1	бронетранспортер (БТР-80)	поблизу н. п. Сабівка (непідконтрольний урядові, 13 км на захід від Луганська)	патруль

⁷ Згадана в цьому розділі техніка не підпадає під дію Мінських угод щодо відведення озброєння.

Таблиця порушень режиму припинення вогню станом на 19 листопада 2021 року⁸

Місце розміщення СММ	Місце події	Спосіб	К-ть	Спостереження	Опис	Озброєння	Дата, час
камера СММ за 2 км на Сх від н. п. Богданівка (підконтрольний уряду, 41 км на ПдЗх від Донецька)	3–5 км на ПдСх	зафіксувала	4	Н/Д боєприпас	ПдЗх–ПнСх (визначити, на ділянці розведення в районі Петрівського чи за її межами, не вдалося)	Н/Д	18.11, 20:31
	2–4 км на СхПдСх	зафіксувала	1	Н/Д боєприпас	ПдПдЗх–ПнПнСх (за оцінкою, на ділянці розведення в районі Петрівського)	Н/Д	18.11, 20:55
	2–4 км на СхПдСх	зафіксувала	21	Н/Д боєприпас	ПнПнСх–ПдПдЗх (за оцінкою, на ділянці розведення в районі Петрівського)	Н/Д	18.11, 21:04
	2–3 км на СхПдСх	зафіксувала	1	Н/Д боєприпас	ПдПдЗх–ПнПнСх (за оцінкою, на ділянці розведення в районі Петрівського)	Н/Д	18.11, 21:19
	2–4 км на ПдСх	зафіксувала	1	вибух	невизначеного походження (визначити, на ділянці розведення в районі Золотого чи за її межами, не вдалося)	Н/Д	18.11, 21:21
	4–6 км на ПдСх	зафіксувала	1	вибух	невизначеного походження (за оцінкою, поза ділянкою розведення в районі Петрівського)	Н/Д	18.11, 21:21
	4–6 км на ПдСх	зафіксувала	2	Н/Д боєприпас	ПдПдЗх–ПнПнСх (за оцінкою, поза ділянкою розведення в районі Петрівського)	Н/Д	18.11, 21:21
	3–5 км на ПдСх	зафіксувала	1	Н/Д боєприпас	ПдПдЗх–ПнПнСх (визначити, на ділянці розведення в районі Петрівського чи за її межами, не вдалося)	Н/Д	18.11, 23:52
	3–5 км на ПдСх	зафіксувала	1	Н/Д боєприпас	ПдПдЗх–ПнПнСх (визначити, на ділянці розведення в районі Петрівського чи за її межами, не вдалося)	Н/Д	19.11, 00:09
	3–5 км на ПдСх	зафіксувала	1	Н/Д боєприпас	ПдПдЗх–ПнПнСх (визначити, на ділянці розведення в районі Петрівського чи за її межами, не вдалося)	Н/Д	19.11, 00:23
	3–5 км на СхПдСх	зафіксувала	1	Н/Д боєприпас	ПдПдЗх–ПнПнСх (визначити, на ділянці розведення в районі Петрівського чи за її межами, не вдалося)	Н/Д	19.11, 00:23
камера СММ на шахті «Октябрська» (непідконтрольна уряду, 9 км на ПнЗх від центру Донецька)	1–3 км на Зх	зафіксувала	7	Н/Д боєприпас	ПнПнСх–ПдПдЗх	Н/Д	18.11, 21:06
	1–3 км на Зх	зафіксувала	10	Н/Д боєприпас	ПнПнСх–ПдПдЗх	Н/Д	18.11, 21:07
	1–3 км на Зх	зафіксувала	10	Н/Д боєприпас	ПнПнСх–ПдПдЗх	Н/Д	18.11, 21:09
	1–3 км на Зх	зафіксувала	2	Н/Д боєприпас	ПнПнСх–ПдПдЗх	Н/Д	18.11, 21:11
	1–3 км на Зх	зафіксувала	8	Н/Д боєприпас	ПнПнСх–ПдПдЗх	Н/Д	18.11, 21:12
	1–3 км на Зх	зафіксувала	1	спалах дульного полум'я		Н/Д	19.11, 00:33
	1–3 км на Зх	зафіксувала	1	Н/Д боєприпас	ПнСх–ПдЗх	Н/Д	19.11, 00:33
	1–3 км на Зх	зафіксувала	1	Н/Д боєприпас	ПнПнСх–ПдПдЗх	Н/Д	19.11, 00:44
	1–3 км на Зх	зафіксувала	1	Н/Д боєприпас	СхПнСх–ЗхПдЗх	Н/Д	19.11, 00:44
	1–3 км на Зх	зафіксувала	1	Н/Д боєприпас	Пн–Пд	Н/Д	19.11, 00:51
камера СММ за 1 км на ПдЗх від н. п. Широкине (підконтрольний уряду, 100 км на Пд від Донецька)	2–4 км на Пн	зафіксувала	1	спалах дульного полум'я		Н/Д	18.11, 18:46
	4–6 км на Пн	зафіксувала	1	Н/Д боєприпас	СхПдСх–ЗхПнЗх	Н/Д	18.11, 19:58
	4–6 км на Пн	зафіксувала	2	Н/Д боєприпас	Сх–Зх	Н/Д	18.11, 20:19
	5–7 км на Пн	зафіксувала	5	спалах дульного полум'я		Н/Д	18.11, 20:19
	4–6 км на Пн	зафіксувала	1	Н/Д боєприпас	СхПдСх–ЗхПнЗх	Н/Д	18.11, 20:24
	4–6 км на Пн	зафіксувала	1	Н/Д боєприпас	Зх–Сх	Н/Д	18.11, 20:29
	4–6 км на Пн	зафіксувала	6	Н/Д боєприпас	Сх–Зх	Н/Д	18.11, 20:37

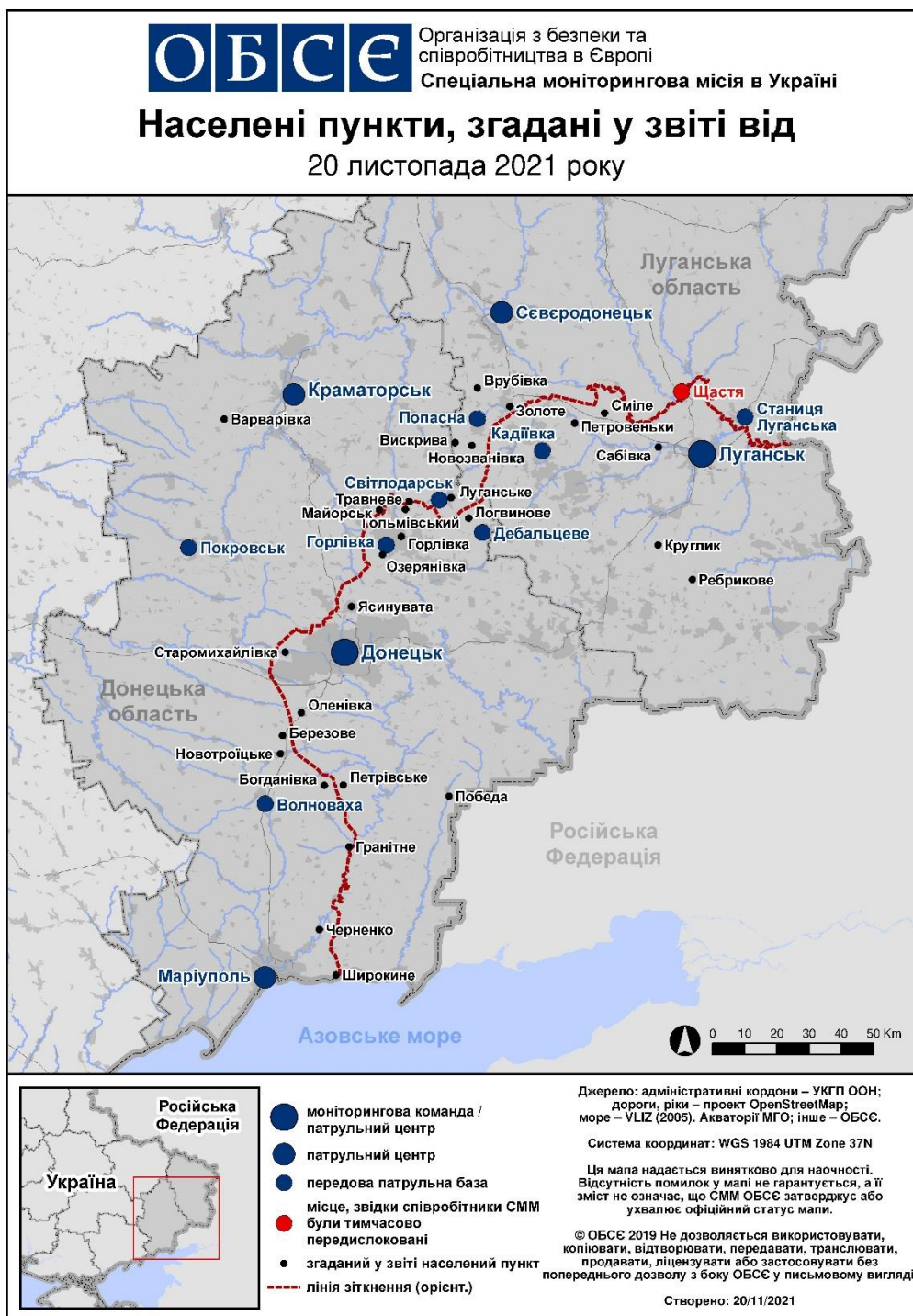
⁸ У таблиці вказані лише порушення режиму припинення вогню, які були зафіксовані безпосередньо патрулями Місії чи камерами СММ, а також ті випадки, які Місія оцінює як навчання з бойовою стрільбою, контрольовані підриви, тощо. Зазначені деталі, а саме: відстань, напрямок, тип зброї тощо, базуються на оцінках, зроблених спостерігачами на місцях і спеціалістами з технічного моніторингу, і необов'язково завжди є точними. Напис «невідомо» (Н/Д) означає, що СММ не змогла підтвердити таку інформацію у зв'язку з відстанню, погодними умовами, технічними обмеженнями та/або з інших причин. Одні і ті ж самі, за оцінкою СММ, порушення режиму припинення вогню, зафіксовані паралельно декількома патрулями/камерами, відображаються у таблиці лише один раз.

Місце розміщення СММ	Місце події	Спосіб	К-ть	Спостереження	Опис	Озброєння	Дата, час
	4-6 км на Пн	зафіксувала	1	спалах дульного полум'я		Н/Д	18.11, 20:37
	4-6 км на Пн	зафіксувала	1	Н/Д боєприпас	Сх-3х (після попередньої події)	Н/Д	18.11, 20:37
	4-6 км на Пн	зафіксувала	1	спалах дульного полум'я		Н/Д	18.11, 20:37
	4-6 км на Пн	зафіксувала	2	Н/Д боєприпас	Сх-3х	Н/Д	18.11, 20:38
	4-6 км на Пн	зафіксувала	1	Н/Д боєприпас	Сх-3х	Н/Д	18.11, 20:39
	4-6 км на Пн	зафіксувала	1	спалах дульного полум'я		Н/Д	18.11, 20:55
	4-6 км на Пн	зафіксувала	1	Н/Д боєприпас	ПнПнСх-ПдПдЗх (після попередньої події)	Н/Д	18.11, 20:55
	4-6 км на Пн	зафіксувала	1	вибух	розрив (після попередньої події)	Н/Д	18.11, 20:55
	4-6 км на Пн	зафіксувала	1	освітлювальна ракета	випущений(-а) угору	Н/Д	18.11, 21:08
	4-6 км на Пн	зафіксувала	2	вибух	невизначеного походження	Н/Д	18.11, 21:11
	4-6 км на Пн	зафіксувала	1	вибух	вибух у повітрі	Н/Д	18.11, 21:18
	4-6 км на Пн	зафіксувала	1	спалах дульного полум'я		Н/Д	18.11, 21:21
	4-6 км на Пн	зафіксувала	1	Н/Д боєприпас	ПнПнСх-ПдПдЗх (після попередньої події)	Н/Д	18.11, 21:21
	4-6 км на Пн	зафіксувала	7	Н/Д боєприпас	випущений(-а) угору	Н/Д	18.11, 21:21
	4-6 км на Пн	зафіксувала	8	Н/Д боєприпас	Сх-3х	Н/Д	18.11, 21:25
	4-6 км на Пн	зафіксувала	1	Н/Д боєприпас	Зх-Сх	Н/Д	18.11, 21:26
	4-6 км на Пн	зафіксувала	1	спалах дульного полум'я		Н/Д	18.11, 21:49
	4-6 км на Пн	зафіксувала	1	Н/Д боєприпас	Сх-3х (після попередньої події)	Н/Д	18.11, 21:49
	4-6 км на Пн	зафіксувала	1	вибух	вибух у повітрі (після попередньої події)	Н/Д	18.11, 21:49
	4-6 км на Пн	зафіксувала	6	Н/Д боєприпас	Сх-3х	Н/Д	18.11, 21:53
	4-6 км на Пн	зафіксувала	8	Н/Д боєприпас	Сх-3х	Н/Д	18.11, 21:58
	4-6 км на Пн	зафіксувала	1	спалах дульного полум'я		Н/Д	18.11, 21:59
	4-6 км на Пн	зафіксувала	1	Н/Д боєприпас	Сх-3х (після попередньої події)	Н/Д	18.11, 21:59
	4-6 км на Пн	зафіксувала	1	вибух	вибух у повітрі (після попередньої події)	Н/Д	18.11, 21:59
	4-6 км на Пн	зафіксувала	2	Н/Д боєприпас	Сх-3х	Н/Д	18.11, 22:01
	4-6 км на Пн	зафіксувала	1	вибух	невизначеного походження	Н/Д	18.11, 22:03
	4-6 км на Пн	зафіксувала	6	Н/Д боєприпас	Сх-3х	Н/Д	18.11, 22:06
	4-6 км на Пн	зафіксувала	3	Н/Д боєприпас	Зх-Сх	Н/Д	18.11, 22:07
	4-6 км на ПнПнСх	зафіксувала	1	вибух	невизначеного походження	Н/Д	18.11, 22:07
	4-6 км на ПнПнСх	зафіксувала	1	Н/Д боєприпас	СхПдСх-3хПнЗх	Н/Д	18.11, 22:43
	4-6 км на ПнПнСх	зафіксувала	1	Н/Д боєприпас	СхПдСх-3хПнЗх	Н/Д	18.11, 22:44
	4-6 км на ПнПнСх	зафіксувала	9	Н/Д боєприпас	СхПдСх-3хПнЗх	Н/Д	18.11, 22:45
	4-6 км на ПнПнСх	зафіксувала	4	Н/Д боєприпас	ПдЗх-ПнСх	Н/Д	18.11, 23:11
	4-6 км на Пн	зафіксувала	1	Н/Д боєприпас	Зх-Сх	Н/Д	18.11, 23:57
	4-6 км на Пн	зафіксувала	1	Н/Д боєприпас	Зх-Сх	Н/Д	18.11, 23:58
	4-6 км на Пн	зафіксувала	1	вибух	невизначеного походження	Н/Д	19.11, 00:00
	4-6 км на Пн	зафіксувала	1	Н/Д боєприпас	Сх-3х	Н/Д	19.11, 00:08
	4-6 км на Пн	зафіксувала	1	Н/Д боєприпас	ПдПдСх-ПнПнЗх	Н/Д	19.11, 00:08
	4-6 км на Пн	зафіксувала	3	Н/Д боєприпас	ПдСх-ПнЗх	Н/Д	19.11, 00:09
	4-6 км на Пн	зафіксувала	4	Н/Д боєприпас	ЗхПдЗх-СхПнСх	Н/Д	19.11, 00:24
	4-6 км на Пн	зафіксувала	4	Н/Д боєприпас	ЗхПдЗх-СхПнСх	Н/Д	19.11, 00:27
	4-6 км на Пн	зафіксувала	2	Н/Д боєприпас	Сх-3х	Н/Д	19.11, 01:29
	4-6 км на Пн	зафіксувала	1	Н/Д боєприпас	Зх-Сх	Н/Д	19.11, 01:35
	4-6 км на Пн	зафіксувала	10	Н/Д боєприпас	ПдЗх-ПнСх	Н/Д	19.11, 01:40
	4-6 км на Пн	зафіксувала	10	Н/Д боєприпас	ПдЗх-ПнСх	Н/Д	19.11, 01:41
	4-6 км на Пн	зафіксувала	1	вибух	невизначеного походження	Н/Д	19.11, 05:20
	4-6 км на Пн	зафіксувала	1	вибух	невизначеного походження	Н/Д	19.11, 05:25
	4-6 км на Пн	зафіксувала	1	спалах дульного полум'я		Н/Д	19.11, 05:31
	4-6 км на Пн	зафіксувала	1	Н/Д боєприпас	Зх-Сх (після попередньої події)	Н/Д	19.11, 05:31
	4-6 км на Пн	зафіксувала	1	вибух	розрив (після попередньої події)	Н/Д	19.11, 05:31
	3-5 км на ПнПнСх	зафіксувала	1	Н/Д боєприпас	СхПдСх-3хПнЗх	Н/Д	19.11, 17:29
н. п. Горлівка (непідконтрольний уряду, 39 км на ПнСх від Донецька)	4-6 км на ПдПдЗх	чули	10	черга	невизначеного походження	великокаліберний кулемет	18.11, 19:35-19:55
	4-6 км на ПдПдЗх	чули	2	черга	невизначеного походження	великокаліберний кулемет	18.11, 20:40-20:42

Місце розміщення СММ	Місце події	Спосіб	К-ть	Спостереження	Опис	Озброєння	Дата, час
	3–5 км на ПдЗх	чули	18	черга	невизначеного походження	великокаліберний кулемет	18.11, 20:55–21:05
	5–7 км на ПнЗх	чули	2	вибух	невизначеного походження	Н/Д	18.11, 22:05
	3–5 км на ПнЗх	чули	12	вибух	невизначеного походження	Н/Д	18.11, 23:02–23:10
н. п. Старогнатівка (підконтрольний уряду, 51 км на Пд від Донецька)	7–8 км на ПнПнЗх	чули	2	вибух	невизначеного походження	Н/Д	19.11, 10:00–10:05
	5–6 км на ПнСх	чули	15	вибух	невизначеного походження	Н/Д	19.11, 10:00–10:05
	6–7 км на ПдПдСх	чули	26	черга		великокаліберний кулемет	19.11, 10:25–10:35
приблизно 1,5 км на ПнПнЗх від н. п. Чермалик (підконтрольний уряду, 77 км на Пд від Донецька)	3–4 км на Пн	чули	19	черга		великокаліберний кулемет	19.11, 11:05
н. п. Березове (підконтрольний уряду, 32 км на ПдЗх від Донецька)	5–7 км на ПнПнЗх	чули	2	вибух	невизначеного походження	Н/Д	19.11, 11:19
	2–4 км на ПнПнЗх	чули	23	вибух	невизначеного походження	Н/Д	19.11, 11:58–12:06
	2–4 км на ПнПнЗх	чули	6	черга		великокаліберний кулемет	19.11, 11:58–12:06
	2–4 км на ПнПнЗх	чули	14	постріл		стрілецька зброя	19.11, 11:58–12:06
	2–4 км на ПнПнЗх	чули	16	черга		стрілецька зброя	19.11, 11:58–12:06
н. п. Гранітне (підконтрольний уряду, 60 км на Пд від Донецька)	2–4 км на ПдПдСх	чули	1	вибух	невизначеного походження	Н/Д	19.11, 13:02
приблизно 1 км на ПдЗх від н. п. Новолуганське (підконтрольний уряду, 53 км на ПнСх від Донецька)	1 км на Зх	чули	10	постріл		стрілецька зброя	19.11, 10:31–10:36
	1 км на Зх	чули	4	постріл		стрілецька зброя	19.11, 10:46
	700 м на Зх	чули	3	постріл		стрілецька зброя	19.11, 10:54
приблизно 1 км на ПнЗх від залізничного вокзалу в н. п. Ясинувата (непідконтрольний уряду, 16 км на ПнСх від Донецька)	5–6 км на ПдЗх	чули	5	вибух	невизначеного походження	Н/Д	19.11, 09:55
	4–6 км на ПдЗх	чули	6	вибух	невизначеного походження	Н/Д	19.11, 13:35
	4–6 км на ПдЗх	чули	3	вибух	невизначеного походження	Н/Д	19.11, 13:40
м-н Трудівські (непідконтрольний уряду, 15 км на ПдЗх від центру Донецька)	3–4 км на Пд	чули	1	вибух	невизначеного походження	Н/Д	19.11, 10:58
приблизно 1,5 км на ЗхПдЗх від н. п. Озерянівка (непідконтрольний уряду, 35 км на ПнСх від Донецька)	5–6 км на ПнЗх	чули	2	черга		стрілецька зброя	19.11, 10:22
	5–6 км на ПнЗх	чули	1	вибух	невизначеного походження	Н/Д	19.11, 10:31
н. п. Олександрівка (непідконтрольний уряду, 20 км на ПдЗх від Донецька)	2–3 км на ПнЗх	чули	4	вибух	невизначеного походження	Н/Д	19.11, 11:15–11:19
	5–7 км на Пн	чули	2	вибух	невизначеного походження	Н/Д	19.11, 11:22
приблизно 2,5 км на СхПдСх від н. п. Лозове (непідконтрольний уряду, 13 км на Зх від Донецька)	2–3 км на Пд	чули	2	вибух	невизначеного походження	Н/Д	19.11, 11:16
камера СММ у н. п. Кряківка (підконтрольний уряду, 38 км на ПнЗх від Луганська)	3–5 км на ПдПдЗх	зафіксувала	1	вибух	невизначеного походження	Н/Д	19.11, 18:21
	3–5 км на ПдПдЗх	зафіксувала	1	вибух	вибух у повітрі	Н/Д	19.11, 18:21
камера СММ на Пн околиці н. п. Попасна (підконтрольний уряду, 69 км на Зх від Луганська)	4–6 км на ПдСх	зафіксувала	1	Н/Д боєприпас	ПдЗх–ПнСх	Н/Д	18.11, 17:57
	3–5 км на ПдСх	зафіксувала	6	вибух	невизначеного походження (за оцінкою, поза ділянкою розведення в районі Золотого)	Н/Д	19.11, 16:44
	3–5 км на ПдСх	зафіксувала	6	Н/Д боєприпас	випущений(-а) угору (за оцінкою, поза ділянкою розведення в районі Золотого)	Н/Д	19.11, 16:44
	3–5 км на ПдСх	зафіксувала	8	Н/Д боєприпас	ПнЗх–ПдСх (за оцінкою, поза ділянкою розведення в районі Золотого)	Н/Д	19.11, 16:44
	3–5 км на ПдСх	зафіксувала	1	вибух	невизначеного походження	Н/Д	19.11, 16:45

Місце розміщення СММ	Місце події	Спосіб	К-ть	Спостереження	Опис	Озброєння	Дата, час
камера СММ у н. п. Золоте (підконтрольний уряду, 60 км на Зх від Луганська)	2–4 км на Сх	зафіксувала	1	Н/Д боєприпас	ПнЗх–ПдСх (за оцінкою, поза ділянкою розведення в районі Золотого)	Н/Д	19.11, 00:23
н. п. Ребрикове (непідконтрольний уряду, 39 км на Пд від Луганська)	10–15 км на ПнЗх	чули	17	вибух	невизначеного походження	артилерія (тип — Н/Д)	19.11, 09:25–09:27
	10–15 км на ПнЗх	чули	20	вибух	невизначеного походження	артилерія (тип — Н/Д)	19.11, 09:42–09:45
ПдСх околиця н. п. Березівське (непідконтрольний уряду, 53 км на ПнЗх від Луганська)	4–5 км на ЗхПнЗх	чули	17	черга	за оцінкою, поза ділянкою розведення в районі Золотого	великокаліберний кулемет	19.11, 13:20
приблизно 3 км на Пн від н. п. Первомайськ (непідконтрольний уряду, 58 км на Зх від Луганська)	3–4 км на Зх	чули	3	вибух	розрив (за оцінкою, поза ділянкою розведення в районі Золотого)	Н/Д	19.11, 12:26–12:29
	4–5 км на ЗхПдЗх	чули	1	черга	за оцінкою, поза ділянкою розведення в районі Золотого	стрілецька зброя	19.11, 12:43
	4–5 км на ЗхПдЗх	чули	10	постріл	за оцінкою, поза ділянкою розведення в районі Золотого	великокаліберний кулемет	19.11, 12:43
приблизно 2 км на Зх від н. п. Голубівка (непідконтрольний уряду, 51 км на Зх від Луганська)	6–8 км на ЗхПдЗх	чули	23	черга	за оцінкою, поза ділянкою розведення в районі Золотого	великокаліберний кулемет	19.11, 13:42
Сх околиця н. п. Золоте-5 (Михайлівка; непідконтрольний уряду, 60 км на Зх від Луганська)	4–5 км на ПнПнСх	чули	3	постріл		стрілецька зброя	19.11, 10:20
н. п. Ломуватка (непідконтрольний уряду, 57 км на Зх від Луганська)	8–10 км на Пд	чули	2	вибух	невизначеного походження	Н/Д	19.11, 12:03

Мапа Донецької та Луганської областей⁹



⁹ За рішенням Постійної ради №1117 від 21 березня 2014 року, СММ базується в десяти містах по всій Україні (Херсон, Одеса, Львів, Івано-Франківськ, Харків, Донецьк, Дніпро, Чернівці, Луганськ і Київ). Ця мапа східної України призначена для ілюстративних цілей. На ній вказані населені пункти, згадані у звіті, а також ті, де є офіси СММ (моніторингові команди, патрульні центри та передові патрульні бази) в Донецькій і Луганській областях. (Червоним кольором виділено передову патрульну базу, з якої співробітники СММ були тимчасово передислоковані згідно з рекомендаціями експертів з безпеки з деяких держав-учасниць ОБСЄ та з урахуванням вимог СММ щодо безпеки. СММ використовує ці приміщення у світлу пору доби, а також патрулює в цьому населеному пункті вдень).